

Studenternas rörlighet före och efter avslutade studier

- Linköpings kommun



Denna rapport är skriven av Fredrik W. Andersson och Lukas Gameraov på uppdrag av Linköpings kommun

Innehåll

Sammanfattning	2
Inledning	6
Bakgrund	6
Syfte	7
Rapportens disposition	7
Data och metod	8
Tillvägagångsätt.....	8
Avgränsningar.....	8
Arbetsmarknaden i Linköping	10
Arbetsmarknadens utveckling	10
Förvärvsarbetande	10
Branschsammanställning	12
Daglönsumma	14
Utbud och efterfrågan av humankapital	16
Pendling	19
Resultat	20
Högre utbildning	20
Rekrytering	22
Efter studierna	25
Hemvändare	30
Bilaga	35

Sammanfattning

Kompetensförsörjningen är i många fall central för företagets konkurrenskraft och regional ekonomisk tillväxt. Många regioner står därför inför utmaningen att locka och behålla individer med rätt kompetens. I den här rapporten beskrivs i vilken grad Linköpings kommun samt några utvalda referenskommuner attraherar en specifik grupp av högutbildade individer, nämligen nyutexaminerade studenter från universitetet. Det görs genom att belysa studenternas rörlighet före, men i synnerhet efter, avslutade heltidsstudier. För att beskriva högutbildade individers beteende har vi avgränsat oss till en population av studenter som har avslutat en period av sammanhängande studier och som kan antas tillhöra en specifik lokal arbetsmarknad. Det innebär att statistiken inte är jämförbar med officiell utbildningsstatistik. Tanken är att studera om studenternas flyttbeteende förändrats i med rådande samhällsutveckling samt med individens livscykel. Resultat redovisas dels för individer med avslutningsperiod 2000, 2005, 2010 och 2015 och dels longitudinellt på två, fem och tio år sikt efter att studenterna avslutat sina studier. En uppföljning sker mellan kommunerna Linköping, Norrköping, Uppsala, Lund, Örebro, Västerås och Umeå samt mellan utbildningsinriktningarna *Pedagogik- och lärarutbildning, Företagsekonomi, handel och administration, Data, Teknik och teknisk industri* samt *Hälso- och sjukvård*.

Linköpings kommun beskrivs ofta som tillväxtmotorn i Östergötland och har under 2000-talet uppvisat en hög tillväxt bland både befolkning och antal jobb. Sett till riket växer befolkningen och antalet jobb snabbare i Linköpings kommun än i riket. I jämförelse med utvalda referenskommunerna har dock Umeå, Uppsala och framför allt Örebro kommun vuxit procentuellt mer. Sammansättningen på de lokala arbetsmarknaderna skiljer sig åt. Den privata sektorn utgör mellan 60–75 procent av de förvärvsarbetande och andelen högutbildade varierar kraftigt mellan kommunerna. I Linköpings kommun arbetade 69 procent inom den privata sektorn år 2017 och var fjärde av dem var högutbildad. Det kan jämföras med riket som helhet där den privata sektorn motsvarade 72 procent av arbetsmarknaden och andelen högutbildade i samma sektor var 21 procent. Bland referenskommunerna utmärker sig Lunds kommun med en relativt låg andel förvärvsarbetande inom den privata sektorn, 59 procent, samt en hög andel högutbildade inom samma sektor, 40 procent.

I Linköpings kommun finns det framför allt två branscher som utmärker sig med hög andel högutbildade, nämligen *Informations- och kommunikationsföretag* samt *Tillverknings- och utvinningsindustrier*. Inom *Informations- och kommunikationsföretag* var nästan 64 procent högutbildade vilket är klart högre än i övriga branscher.

Antal studenter i Linköping

Nästan 7 procent av de individer som avslutade sina studier 2015 studerade vid Linköpings universitet. Den vanligaste utbildningsinriktningen vid universitetet var *Teknik och teknisk industri*. Andelen motsvarar 28 procent vilket kan jämföras med 20 procent inom *Hälso- och sjukvård* som var den näst vanligaste inriktningen bland de som avslutade sina studier vid Linköping universitet och totalt sett den vanligaste inriktningen bland samtliga lärosäten.

Sammansättningen bland studenter som ingår i rapporten skiljer sig åt mellan lärosätena. Andelen kvinnor som avslutade sina studier vid Linköpings universitet 2015 var nästan 57 procent, vilket kan jämföras med 75 procent vid Mälardalens högskola. Resultaten visar att utbildningsinriktningen har stor påverkan på hur fördelningen mellan könen ser ut.

Bland de som avslutade sina studier 2015 hade 15 procent utländsk bakgrund. Vid Linköpings universitet var motsvarande andel något lägre, 12 procent. Endast Umeå universitet hade en lägre andel studenter med utländsk bakgrund.

Varifrån rekryteras studenterna?

Individens socioekonomiska arv och intresse för eftergymnasiala studier är två centrala parametrar som påverkar valet att vilja fortsätta studera efter gymnasiet. När det gäller valet av lärosäte är närhetsprincipen en viktig faktor. Nästan 30 procent av de som avslutade sina studier 2015 vid Linköpings universitet med kursort Linköping var uppväxta i Östergötland. Det är en låg andel i förhållande till övriga referenskommuner och deras lärosäten. Det innebär att andelen nationellt rekryterande studenter (studenter uppväxta utanför Östergötland) är relativt stor vid Linköpings universitet. Var studenterna rekryteras ifrån skiljer sig åt mellan lärosätets olika utbildningsinriktningar. Inom *Teknik och teknisk industri* vid Linköpings universitet (kursort Linköping) rekryterades 79 procent av studenterna utanför Östergötland, vilket kan jämföras med 70 procent inom *Hälso- och sjukvård* och 62 procent inom *Företagsekonomi, handel och administration*.

Var tredje student stannar kvar i Linköping efter studier

Allt fler individer väljer att vidareutbilda sig. Mellan perioden 2000–2015 ökade antalet individer som avslutade sina studier med mer än 17 000 i Sverige. Över tid är den generella tendensen bland referenskommunerna att allt färre studenter väljer att bosätta sig i den kommun där de avslutade sina studier. Dessutom framgår det att andelen individer som bor kvar i kommunen minskade ju längre tid det gått efter att de avslutade sina studier. Många bosatte sig i någon av storstäderna; Stockholm, Göteborg och Malmö. 56 procent av individer

som avslutade sina studier i Linköping under 2015 bodde två år senare i kommuner utanför Östergötlands län. Nästan var tredje individ bodde kvar i kommunen och var tionde i någon av Östergötlands övriga kommuner 2017. Det som framförallt förklarar att färre bor kvar i kommunen efter sina studier är att studenterna som är uppväxta i kommunen i lägre utsträckning väljer att bo kvar. I Linköpings kommun har andelen minskat från 75 procent (avslutningsår 2000) till 68 procent (avslutningsår 2015).

Rörligheten bland studenterna visar på att personer med hög utbildningsnivå oftare väljer att bosätta sig i större kommuner. Av de studenter som avslutade sina studier i Linköping 2015 var 30 procent två år senare bosatta i någon av kommunerna i Stockholms län. Denna andel kan ställas i relation till att 16 procent av rekryterades från Stockholms län. Av de som bosatte sig i Stockholms län hade nästan 50 procent studerar *Teknik och teknisk industri*.

Valet av utbildningsinriktning påverkar också i vilken utsträckning som studenterna väljer att bo kvar respektive flytta från kommunen när studierna är avslutade. Bland studenterna, uppvuxna i Linköpings kommun och som utbildade sig inom *Pedagogik och lärarutbildning* 2015 var 87 procent bosatta i kommunen två år senare. Bland studenterna inom *Teknik och teknisk industri* var motsvarande andel 62 procent. Andelen som valt att bosätta sig i Linköpings kommun två år efter studierna och som rekryterades nationellt är störst inom utbildningsinriktningen *Data*, 30 procent. Inom *Teknik och teknisk industri* respektive *Hälso- och sjukvård* var motsvarande andel 25 respektive 28 procent.

Enligt de arbetsmarknadsutfall som rapporten behandlar klarar sig Linköpingsstudenterna väl på arbetsmarknaden. Förvärvsintensiteten är hög bland dessa individer och de flesta arbetar inom ett yrke som matchar utbildningen. Noterbart är dock att antalet företagare bland individerna är väldigt få. Bland studenterna som avslutade sina studier i Linköpings kommun vid Linköpings universitet 2015 var andelen företagare 1,4 procent två år senare. Störst andel företagare fanns bland de individer som studerat inom *Teknik och teknisk industri*.

Var fjärde student är hemvändare

I de fall en utbildning inte finns eller då betygen inte räcker till för att studera på hemorten är det naturligt att studera vid en kursort utanför uppväxtkommunen. Bland de som var uppvuxna i Linköpings kommun och avslutade sina studier 2015, studerade två tredjedelar på en kursort utanför kommunen. Andelsmässigt hade Norrköpings och Västerås kommun fler individer uppvuxna i respektive kommun som studerade vid en annan kursort. Bland individer uppvuxna i Umeå kommun studerar däremot endast en av tre vid en annan kursort.

Linköpings kommuns geografiska närhet till Norrköpings kommun bidrar till att de båda kommunerna har en hög andel som studerar utanför respektive kommun. Bland de 452 individer som avslutade sina studier utanför Linköpings kommun 2015, studerade 91 individer (20 procent) vid Linköping universitets campus i Norrköping. Återstående 361 individer avslutade sina studier utanför Östergötlands län. Av dessa återvände och bosatte sig var fjärde individ i kommunen 2017. Bland de 91 som studerade vid campus Norrköping bodde åtta av tio i Linköpings kommun två år senare. Lägst andel hemvändare finns bland studenter uppvuxna i Umeå kommun (14 procent) medan Västerås kommun hade högst andel hemvändare (45 procent).

46 procent av de som vuxit upp i Linköpings kommun och avslutade sina studier 2015 bodde i kommunen två år senare. Det är en låg andel i jämförelse med referenskommunerna. Endast individer uppvuxna i Lunds kommun är i lägre utsträckning bosatta i sin uppväxtskommun. Linköpings kommun lockar dock till sig många högutbildade individer som är uppvuxna utanför kommunen. Förutom de som har studerat i Linköpings kommun eller återvänt till sin uppväxtskommun två år efter att de avslutat sina studier 2015, hade 200 studenter som varken vuxit upp eller studerat i Linköpings kommun valt att bosätta sig där. Det innebär att Linköpings kommun fått 32 procent fler högutbildade i kommunen i jämförelse med om samtliga uppvuxna i Linköpings kommun skulle ha bosatt sig i kommunen två år efter sina avslutade studier.

Andelen hemvändare 2017 av de som avslutat sina studier 2015 till Linköpings kommun var störst bland de som studerade inom *Hälso- och sjukvård*, 31 procent. Det kan jämföras med 11 procent bland hemvändare inom *Pedagogik och lärarutbildning* och 19 procent inom *Teknik och teknisk industri*.

Bland individerna uppvuxna i Linköpings kommun och som avslutade sina studier utanför Linköpings kommun 2015 var det vanligaste lärosätet Lunds universitet följt av Uppsala och Göteborgs universitet.

Inledning

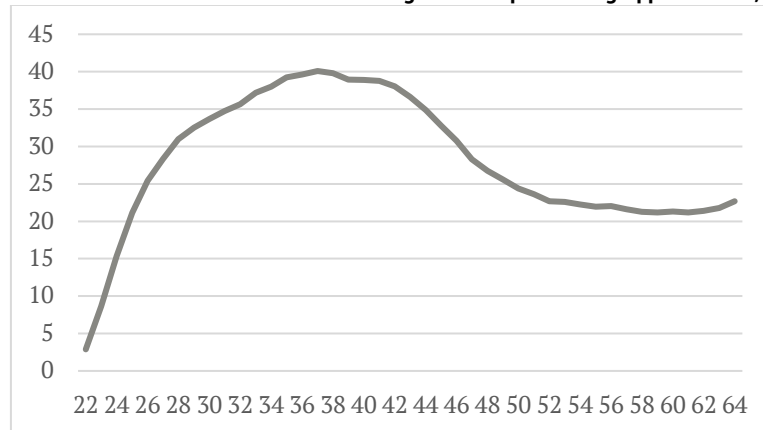
Bakgrund

Regioner runt om i Sverige står inför utmaningen att attrahera individer med rätt kompetens för att matcha efterfrågan på arbetsmarknaden. Kompetensförsörjningen är i många fall avgörande och central för företagets konkurrenskraft och i förlängningen regional och nationell ekonomisk tillväxt.

Antalet högskoleplatser och lärosäten har under flera årtionden byggts ut. Det innebär att fler och fler har haft möjlighet att studera inom högre utbildning och att andelen högutbildade inom arbetskraften ökat. År 2017 var 27,0 procent av alla förvärvsarbetande eftergymnasialt utbildade (3 år eller längre), motsvarande andel 2000 var 17,1 procent. Ökningen motsvarar 10,3 procentenheter, antalsmässigt handlar det om nästan 650 000 fler individer.

I den kraftiga utbildningstillväxten finns samtidigt en kohortseffekt bland befolkningen. Runt 20 procent av de förvärvsarbetande 50 till 60-åringarna var högutbildade 2017, medan andelen bland 40-åringarna var runt 40 procent.

Andel av de förvärvsarbetande som är högutbildade per åldersgrupp 22–64 år, procent



Även om den eftergymnasiala utbildningen bedrivs på många orter i Sverige sker senare en koncentration av var studenterna väljer att bosätta sig. I exempelvis Danderyd, Stockholms län, är nästan 57,1 procent av de boende och förvärvsarbetande högutbildade. Lund, Lomma, Lidingö och Solna är tillsammans med Danderyd de kommuner med högst andel högutbildade. I botten placerar sig kommunerna Eda, Filipstad, Degerfors, Storfors och Munkfors. Där är endast var tionde av de som är boende och förvärvsarbetande högutbildad.

En viktig förutsättning för att upprätthålla tillgång på kompetent arbetskraft är att regioner kan ta tillvara på de studenter som utbildar sig på universitet och högskolor runt om i landet och att utbildningarna som finns motsvarar efterfrågan på arbetsmarknaden. För en region är det således viktigt att ha kunskap om rörelsen hos studenterna, både innan och efter avslutade studier för att kunna arbeta strategiskt med kompetensförsörjning och hur regionen kan attrahera studenter. Det är åtskilliga parametrar som styr individens val att studera, studieinriktning, universitet/högskola samt var man väljer att bosätta sig efter studierna.

Syfte

Huvudsyftet med rapporten är att följa individer som avslutat sina studier vid universitet och högskolor över tid. I stora drag är rapportens primära syfte att beskriva andelen studenter som bor kvar i kommunen för att bo eller arbeta efter sina avslutade universitets- och högskolestudier. Det sekundära syftet med rapporten är att studera hemvändarna. Det vill säga de individer som inte läser sin eftergymnasiala utbildning i sina hemkommuner men som senare väljer att bosätta sig i sin uppväxtkommun. Båda frågeställningarna undersöker även om beteendet förändras över tid, d.v.s. blir det fler eller färre av studenterna som bor kvar i kommunen samt återvänder det fler hemvändare med tiden. Uppföljning sker vid två, fem och tio år efter avslutade studier.

Huvudfokus i rapporten är att studera beteende hos personer som har avslutat sina studier vid Linköpings universitet. Resultaten visar hur rekryterings- och flyttbenägenheten bland Linköpings studenter skiljer sig från andra utvalda lärosäten och mellan utbildningsinriktningar. I rapporten redovisas resultat för riket som helhet, kommuner i Östergötland och några andra jämförbara kommuner (Lund, Umeå, Västerås, Örebro) och universitet (Lunds universitet, Umeå universitet, Mälardalens högskola, Örebro universitet).

Rapportens disposition

Rapporten delas in i två delar. I den första delen presenteras arbetsmarknadens utveckling i Linköping mellan åren 2000 och 2017. Den andra delen redovisar rapportens resultat med avseende på studenternas rörlighet före och efter avslutade studier. Resultatdelen delas in i fyra avsnitt där det första avsnittet beskriver den högre utbildningen i Sverige med avseende på studentvolymen, avsnitt två redovisar sedan varifrån universiteten och högskolorna rekryterar sina studenter. I avsnitt tre beskrivs var studenterna tar vägen efter att de avslutat sina studier och i det avslutande avsnittet beskrivs hemvändare.

Data och metod

Rapporten bygger på statistik med olika avgränsningar vilket innebär att totaler och populationer ibland skiljer sig från officiell publicerad statistik.

Statistiken är baserad på registerdata från Statistiska centralbyrån (SCB). Uppgifterna är i huvudsak hämtade från Universitet- och högskoleregistret, Registerbaserad arbetsmarknadsstatistik (RAMS), Registret över totalbefolkningen (RTB), samt Folk och bostadsräkningarna (FoB 1975 och 1980).

Tillvägagångsätt

Steg ett är att identifiera individer som har avslutat sina studier och har minst en treårig eftergymnasial utbildning inom någon av de fem utbildningsinriktningarna *Pedagogik- och lärarutbildning, Företagsekonomi, handel och administration, Data, Teknik och teknisk industri samt Hälso- och sjukvård*. Studenter inom övriga utbildningsinriktningar redovisas som en övrig-grupp. För att studera beteendeförändringar över tid jämförs fyra populationer där individerna har avslutat sina studier år 2000, 2005, 2010 och 2015. Av förklarliga skäl är en uppföljning efter fem respektive 10 år inte möjligt för samtliga populationer.

Steg två är sedan att matcha på individernas uppväxtkommun. Uppväxtkommun definieras som den folkbokföringskommun som individen hade vid 15 års ålder. På grund av att RAMS inte finns tidigare än 1985 används uppgifter från Folk och bostadsräkningen (1975 och 1980) för att bestämma uppväxtkommun bland individer födda tidigare än 1970. Det innebär att uppväxtort för vissa individer blir den folkbokföringskommun som individen hade vid 11, 12, 13 och 14 års ålder. Vi bedömer att denna metodförändring har minimal påverkan på redovisningens jämförbarhet. Uppväxtkommun redovisas enligt följande grupper; kommunen, kommun i övriga länet och län i övriga Sverige (nationellt rekryterade). För län i övriga Sverige redovisas individernas uppväxtkommun i vissa fall enligt Tillväxtanalys kommungruppsindelning storstadskommuner (29 st), täta kommuner (131 st) samt landsbygdskommuner (130 st).

Tillväxtanalys (2014), "Bättre statistik för bättre regional och landsbygdspolitik", Rapport 2014:04, Tillväxtanalys, Östersund.

Avgränsningar

För att ingå i någon av de fyra populationerna ska individen ha avslutat en sammanhängande period av studier, motsvarande minst tre års heltidsstudier (minst 180 hp). Den termin som individen antas ha avslutat sina studier är terminen innan studenten tagit mindre än 8 högskolepoäng. Tanken med avgränsningen är att fånga de individer som studerat heltid och under en begränsad tid. För att veta var

individen studerat inkluderas endast individer som har en känd kursort när studierna avslutas. Individer som studerar sista terminen på distans eller utomlands är därmed exkluderade från populationen.

Förklaringen till att lärosäte och kursort inte alltid är samstämmiga är att variablerna hämtas från olika administrativa källor. Kursort är en administrativ uppgift som är kopplad till studentens senaste registrerade kurs medan Lärosäte hämtas från registret över avklarade poäng.

Det förekommer i registren att lärosäte och kursort inte hänger ihop, vilket innebär att vi i avsnitten *Rekrytering* och *Efter studierna* gör en ytterligare avgränsning av populationerna. I dessa avsnitt är vi extra intresserade av att kursort och lärosäte hänger ihop för att så långt som möjligt säkerställa att individen kan kopplas till en regional arbetsmarknad utifrån lärosäte och kursort. Ambitionen är alltså att selektera ut individer som står en viss arbetsmarknad till förfogande. I Linköpings fall är det de individer som studerat på Linköpings universitet och haft Linköping som senaste kända kursort. De som studerar vid Linköpings universitet men haft Norrköping som senaste kända kursort redovisas separat, då de antas stå till förfogande till Norrköpings arbetsmarknad. Däremot exkluderas studenter vid Linköpings universitet som haft senaste kända kursort i t.ex. Stockholm från Linköpings population då dessa individer inte står Linköpings arbetsmarknad till förfogande.

Under resultatkapitlets avsnitt *Högre utbildning* och *Hemvändare* är koppling mellan lärosäte och kursort inte lika avgörande varpå avgränsningen inte tas med i dessa beräkningar. Det innebär således att antalet individer i avsnitten är olika.

I uppföljningen ingår endast de individer som finns folkbokförda i Sverige vid tillfället. Personer som är bosatta utomlands eller avlidit ingår således inte.

Arbetsmarknaden i Linköping

Arbetsmarknadens utveckling

Förvärvsarbete

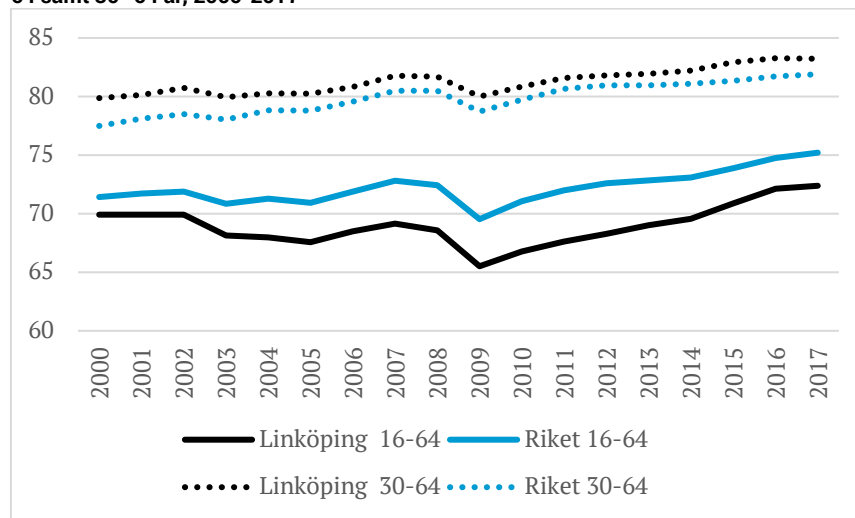
Befolkningen i Linköpings kommun växer. Antalet invånare 2017 var 159 000, vilket innebär en befolkningstillväxt på 19 procent sedan år 2000. Under samma tidsperiod har arbetsmarknaden vuxit mer. Tillväxten av antal förvärvsarbete har under motsvarande period varit 28 procent. I jämförelse med Sverige som helhet har Linköpings kommun vuxit både befolknings- och arbetsmarknadsmässigt mer. Motsvarande tillväxttal för riket är 14 respektive 21 procent.

Ett generellt mått på hur arbetsmarknaden mår är förvärvsintensiteten. Måttet beskriver hur stor andel av befolkningen som är förvärvsarbete och används framförallt i jämförelse mellan olika regioner och demografiska parametrar, så som kön, ålder och bakgrund. Förvärvsintensiteten i Linköpings kommun år 2017, bland 16-64 åringar, var 72,4 procent. Det är en något lägre andel än 75,2 procent, som var förvärvsintensiteten för Sverige som helhet, i motsvarande ålder. Jämförs istället förvärvsintensiteten i åldersintervallet 30-64 år har befolkningen i Linköpings kommun en något högre andel än rikssnittet. Förvärvsintensiteten bland befolkningen i Linköpings kommun var för den äldre åldersindelningen 83,2 procent medan rikssnittet var 81,9 procent. Att förvärvsintensiteten är lägre när den yngre populationen inkluderas förklaras sannolikt av Linköpings kommuns relativt stora andel studenter. Bland 20-29 åringar är förvärvsintensiteten 59,6 procent i Linköpings kommun vilket kan jämföras med 70,0 procent i Sverige som helhet. Denna ”studenteffekt” finns även i liknande studentstäder. Figur 1 nedan visar utvecklingen av förvärvsintensiteten.

För att klassificeras som förvärvsarbete ska personen ha en löneinkomst som överstiger ett skattat grännsbelopp eller bedriva aktiv näringsverksamhet. Därutöver ska personen vara folkbokförd i Sverige 31 december och vara mellan 16 och 74 år.

Figur 1

Förvärvsintensiteten i Linköpings kommun samt riket, uppdelat på åldersgrupperna 16-64 samt 30-64 år, 2000-2017

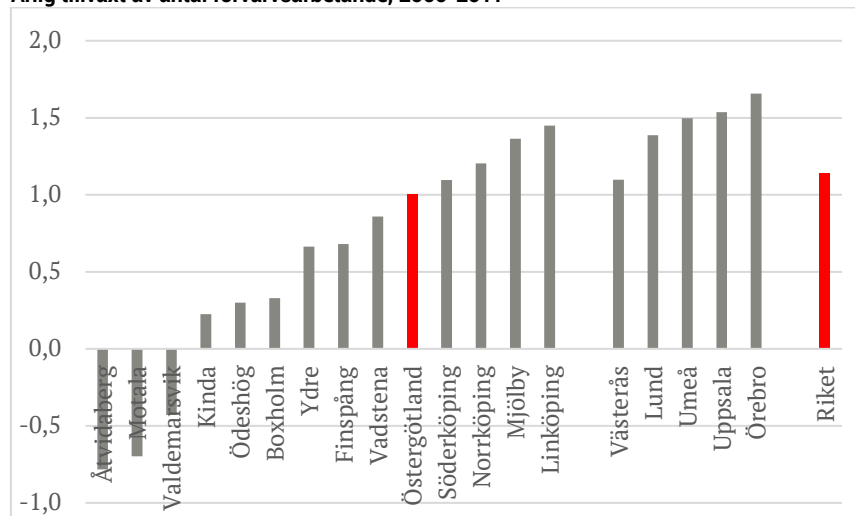


Under perioden 2000 till 2017 har den årliga tillväxttakten av antal förvärvsarbetande varit 1,1 procent för Sverige som helhet. Östergötland som region har legat under riksnittet medan Linköpings kommun haft en högre genomsnittlig tillväxt, 1,4 procent, än riket. I Figur 2 framgår att Linköpings kommun haft den största tillväxten bland regionens kommuner och kan anses vara tillväxtmotorn i Östergötland.

Bland de sex utvalda referenskommunerna placerar sig Linköpings kommun på fjärde plats. Örebro kommun har haft den högsta årliga tillväxten (1,7 procent) följt av Uppsala och Umeå (1,5 procent). De kommuner som haft en lägre tillväxttakt än Linköping är Lund (1,4 procent), Norrköping (1,2 procent) och Västerås (1,1 procent).

Figur 2

Årlig tillväxt av antal förvärvsarbetande, 2000-2017



Branschsammansättning

Den svenska arbetsmarknaden utgörs av olika sektorer och branscher. Den privata sektorn är störst och utgjorde 71,5 procent av den totala arbetsmarknad 2017. Den kommunala sektorn motsvarar 17,9 procent, landstingssektorn 5,4 procent och den statliga sektorn 5,2 procent av arbetsmarknaden. Linköpings kommun har en mindre andel inom den privata sektorn i jämförelse med riket men större än de flesta jämförande kommuner. Den kommunala sektorn är i förhållande till rikssnittet och övriga kommuner liten medan landstingssektorn och statlig sektor utgör en klart större andel än riket som helhet. I Tabell 1 beskrivs respektive sektors andel av arbetsmarknaden samt andelen högutbildade per sektor.

Andelen högutbildade per sektor är klart större i Linköpings kommun jämfört med riket. Inom privat sektor är andelen högutbildade 25,8 procent i kommunen jämfört med 20,8 procent för riket. Högst andel högutbildade återfinns generellt i landstingssektorn. I Linköpings kommun återfinns högst andel högutbildade inom statlig sektor.

Tabell 1

Andel förvärsarbetande (dagbefolkning) samt andelen högutbildade per sektor, år 2017, procent

	Uppsala		Linköping		Norrköping		Lund		Örebro		Västerås		Umeå		Riket	
	Syss	HögU	Syss	HögU	Syss	HögU	Syss	HögU	Syss	HögU	Syss	HögU	Syss	HögU	Syss	HögU
Kommunal	13,8	41,5	12,7	44,3	19,6	35,0	14,5	43,0	18,1	36,0	13,4	37,7	17,5	42,6	17,9	34,7
Landsting	10,5	58,0	10,0	60,0	5,0	59,3	13,1	57,6	10,3	57,9	8,3	54,4	11,5	61,0	5,4	56,1
Privat	62,3	26,1	68,5	25,8	66,8	13,2	59,2	40,0	64,2	15,8	74,5	20,9	60,4	22,6	71,5	20,8
Statlig	13,5	69,7	8,7	64,0	8,7	51,4	13,1	69,3	7,3	56,6	3,7	54,2	10,6	71,9	5,2	55,4
Förvärs- arbetande	106 717		84 548		66 625		69 845		78 334		73 062		66 393		4 914 893	
Varav högutbildade	39 954		29 532		15 360		32 537		21 012		19 874		23 720		1 326 857	
Andel högutbildade	37,4		34,9		23,1		46,6		26,8		27,2		35,7		27,0	

Anm: Syss avser andelen förvärsarbetande personer. HögU avser andel högutbildade personer

Tillväxten i riket av förvärsarbetande har varit positiv i alla sektorer mellan 2000 och 2017. Totalt ökade antal förvärsarbetande med 868 000 personer (21,4 procent). Den privata sektorn har vuxit mest, 25,4 procent och haft en tillväxttakt på 1,3 procent per år. I Linköpings kommun har landstingssektorn haft den högsta tillväxttakten, 1,9 procent årligen, vilket motsvarar en total förändring på 37,8 procent. I Tabell 2 nedan visas den årliga förändringen samt den totala förändringen per sektor.

Tabell 2

Årlig förändring av antal förvärsarbetande (dagbefolkning) samt total förändring uppdelat per sektor, 2000-2017

	Uppsala		Linköping		Norrköping		Lund		Örebro		Västerås		Umeå		Riket	
	Föränd	Utv	Föränd	Utv	Föränd	Utv	Föränd	Utv	Föränd	Utv	Föränd	Utv	Föränd	Utv	Föränd	Utv
Kommunal	-0,3	-5,2	1,2	23,0	1,8	34,5	1,1	20,3	0,9	17,1	0,1	2,5	0,7	13,2	0,7	13,0
Landsting	1,3	24,0	1,9	37,8	0,2	3,5	0,9	16,3	1,9	38,0	1,7	32,7	1,1	21,0	0,7	13,0
Privat	2,3	46,3	1,5	28,8	1,0	18,9	1,6	30,9	1,8	36,7	1,3	24,4	2,0	39,8	1,3	25,4

	Uppsala		Linköping		Norrköping		Lund		Örebro		Västerås		Umeå		Riket	
	Föränd	Utv	Föränd	Utv	Föränd	Utv	Föränd	Utv	Föränd	Utv	Föränd	Utv	Föränd	Utv	Föränd	Utv
Statlig	0,9	17,0	1,0	18,2	2,2	43,9	1,3	25,7	1,6	31,4	0,1	1,1	0,7	11,7	0,6	10,7
Totalt	1,5	29,8	1,5	27,8	1,2	22,7	1,4	26,5	1,7	32,4	1,1	20,6	1,5	28,8	1,1	21,4

Anm: Föränd avser årlig förändring under perioden. Utv avser den totala förändringen under perioden.

Linköpings kommun kännetecknas av en stor andel högutbildade förvärvsarbetande inom både *Informations- och kommunikationsföretag* samt *Tillverknings- och utvinningsindustri*. Tabell 3 visar andelen högutbildade, personer med minst en treårig eftergymnasial utbildningsnivå, efter bransch. Det framgår tydligt att Linköping i jämförelse med andra kommuner och riket som helhet utmärker sig inom dessa branscher. 12,0 procent av alla högutbildade förvärvsarbetar inom *Informations- och kommunikationsföretag*, vilket kan jämföras med 6,8 procent för riket som helhet. Inom *Tillverknings- och utvinningsindustrin* är andelen också betydligt större i jämförelse med riket och många av de jämförbara kommunerna. Västerås kommun har dock den största andelen högutbildade i *Tillverknings- och utvinningsindustrin*. I kapitlet "Bilaga" finns Tabell 3 även uppdelat på offentlig och privat sektor, se Tabell 3 a och 3 b.

Tabell 3

Andel högutbildade förvärvsarbetande (dagbefolkning) fördelat per bransch, år 2017

Bransch	Uppsala	Linköping	Norrköping	Lund	Örebro	Västerås	Umeå	Riket
Byggindustri	1,6	0,9	2,1	0,9	1,4	1,6	1,4	1,6
Civila myndigheter och försvaret	9,7	10,1	14,4	6,5	15,6	9,0	9,3	10,6
Enheter för vård och omsorg	23,0	21,1	22,6	20,7	29,4	23,6	27,4	20,2
Fastighetsbolag	1,2	1,1	1,3	1,2	1,1	1,4	1,0	1,3
Företag inom energi och miljö	0,5	0,7	0,8	0,5	0,3	1,4	1,1	0,9
Företagstjänster	18,2	13,4	12,6	15,8	9,5	15,5	10,9	14,6
Handel	3,2	2,7	4,5	10,4	3,8	3,7	3,5	5,7
Hotell och restauranger	0,7	0,7	0,6	0,6	0,7	0,6	1,0	0,9
Informations- och kommunikationsföretag	4,4	12,0	3,1	8,7	3,9	3,6	4,8	6,8
Jordbruk, skogsbruk och fiske	0,7	0,5	0,6	0,4	0,6	0,4	0,9	0,7
Kreditinstitut och försäkringsbolag	1,2	1,6	0,7	0,8	1,3	1,2	2,1	3,0
Okänt	0,5	0,3	0,9	0,9	0,3	0,4	0,4	0,7
Personliga och kulturella tjänster m.m.	4,7	2,6	3,9	3,3	3,7	3,2	3,9	4,1
Tillverknings- och utvinningsindustri	5,2	10,5	3,7	3,6	5,0	15,0	3,5	6,6
Transportföretag	0,8	0,7	3,2	0,6	1,0	1,2	1,1	1,6
Utbildningsväsendet	24,4	21,0	24,9	25,0	22,5	18,2	27,8	20,7
Totalt antal	39 954	29 532	15 360	32 537	21 012	19 874	23 720	1 326 857

För att ett företag ska ingå i RAMS krävs att minst en person klassificeras som förvärvsarbetande i företaget.

Arbetsmarknaden skiljer sig relativt mycket i hur beroende vissa regioner är av ett fåtal arbetsgivare. Tabell 4 nedan visar bland annat att 13,5 procent av alla förvärvsarbetande, inom privat sektor, i Linköpings kommun arbetar på något av de fem största företagen i kommunen. Drygt 32 procent förvärvsarbetar på de femtio största företagen. Totalt

finns 7 152 företag i den privata sektorn i Linköpings kommun enligt den Registerbaserade arbetsmarknadsstatistiken (RAMS).

Tabell 4
Andel förvärvsarbetande (dagbefolkning) på de största företagen (privat sektor) i kommunen samt antal förvärvsarbetande per sektor, år 2017

	Uppsala	Linköping	Norrköping	Lund	Örebro	Västerås	Umeå
5 största	5,7	13,5	6,1	13,7	7,3	14,8	7,8
10 största	9,0	17,5	9,7	19,8	10,2	19,4	11,6
50 största	21,9	32,2	23,6	34,8	23,1	32,9	27,3
Totalt antal företag (privat sektor)	10 920	7 152	6 502	6 313	7 253	7 048	5 680
Förvärvsarbetande (privat sektor)	66 456	57 955	44 477	41 376	50 312	54 431	40 132
Förvärvsarbetande Kommunal sektor	14 720	10 777	13 040	10 109	14 215	9 820	11 586
Förvärvsarbetande landstingssektor	11 168	8 433	3 310	9 183	8 098	6 095	7 612
Förvärvsarbetande Statlig sektor	14 373	7 383	5 798	9 177	5 709	2 716	7 063
Totalt antal	106 717	84 548	66 625	69 845	78 334	73 062	66 393

Daglönessumma

Individens lönenivå påverkar till viss del val av arbetsplats och kan användas som en del i att attrahera kompetent arbetskraft. Den genomsnittliga daglönssumman (dagbefolkning) bland högutbildade, individer med minst tre år av eftergymnasiala studier i Linköpings kommun år 2017 var 1 210 kr. Motsvarande daglönssumma för riket var 1 226 kr. I Tabell 5 framgår lönesumman bland högutbildade uppdelat på bransch. Under kapitlet "Bilaga" finns samma tabell även uppdelat på offentlig respektive privat sektor, Tabell 5 a och 5 b.

Tabell 5
Daglönssumma bland högutbildade fördelat på bransch, år 2017, kronor

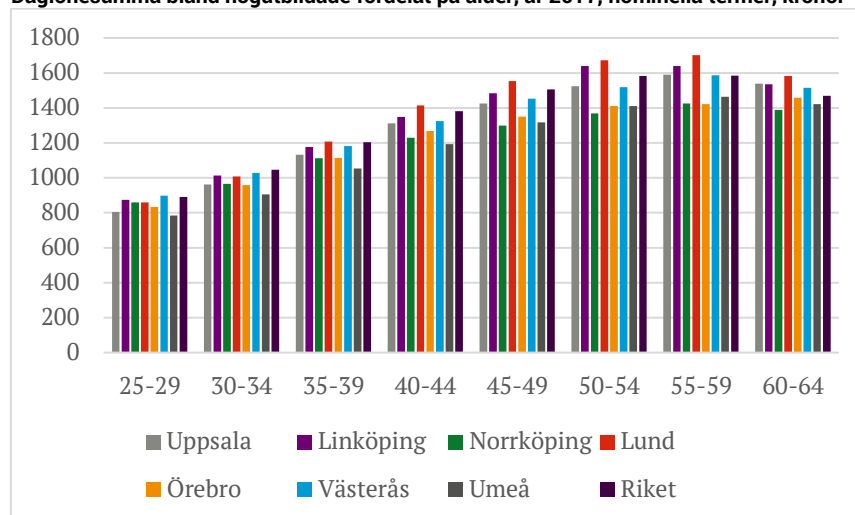
Bransch	Uppsala	Linköping	Norrköping	Lund	Örebro	Västerås	Umeå	Riket
Byggindustri	1 343	1 203	1 171	1 333	1 294	1 314	1 360	1 360
Civila myndigheter och försvaret	1 197	1 217	1 191	1 167	1 121	1 148	1 133	1 202
Enheter för vård och omsorg	1 166	1 180	1 080	1 163	1 126	1 185	1 072	1 119
Fastighetsbolag	1 020	1 286	1 456	1 203	1 312	1 175	1 048	1 395
Företag inom energi och miljö	1 232	1 373	1 439	1 576	1 552	1 384	1 212	1 526
Företagstjänster	1 189	1 196	1 122	1 421	1 072	1 178	1 064	1 291
Handel	959	1 058	1 105	1 560	1 043	1 043	867	1 353
Hotell och restauranger	628	710	703	593	548	717	594	738
Informations- och kommunikationsföretag	1 356	1 422	1 105	1 492	1 280	1 309	1 222	1 537
Jordbruk, skogsbruk och fiske	1 233	887	953	834	1 091	932	1 211	1 034
Kreditinstitut och försäkringsbolag	1 385	1 163	1 167	1 288	1 400	1 227	1 221	1 897
Okänt	1 171	1 142	716	745	729	776	847	790
Personliga och kulturella tjänster m.m.	948	944	941	901	945	931	907	1 016
Tillverknings- och utvinningsindustri	1 630	1 485	1 533	1 767	1 529	1 689	1 323	1 584

Bransch	Uppsala	Linköping	Norrköping	Lund	Örebro	Västerås	Umeå	Riket
Transportföretag	830	952	1 317	781	907	919	893	1 185
Utbildningsväsendet	1 053	1 064	957	1 098	1 008	995	1 062	1 007
Total dagbefolkning	1 159	1 210	1 097	1 264	1 113	1 214	1 079	1 226
Total nattbefolkning	1 173	1 206	1 119	1 232	1 112	1 250	1 071	1 227

Figur 3 a och Figur 3 b visar daglönesumman bland högutbildade uppdelat på ålder. Daglönesumman ökar med åldern och är som högst bland personer 55-59 år. Tendensen med avseende på ålder är densamma åren 2017 och 2000, dock är skillnaden mellan åldersgrupperna större 2017 än 2000. Linköping har tappat sin tätposition till Lund när det gäller daglönesumma mellan perioden 2000 och 2017. Bilden är att Lund, Linköping, Uppsala och Västerås har en något högre daglönesumma än Norrköping, Örebro och Umeå.

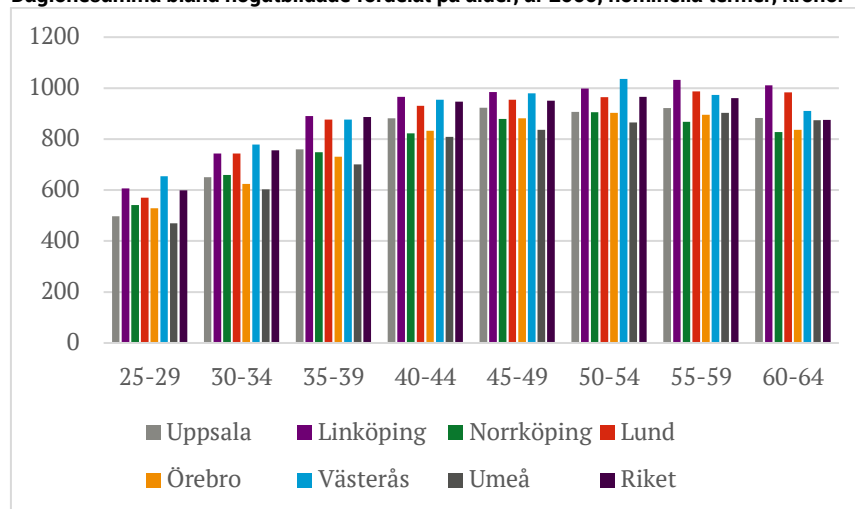
Figur 3 a

Daglönesumma bland högutbildade fördelat på ålder, år 2017, nominella termer, kronor



Figur 3 b

Daglönesumma bland högutbildade fördelat på ålder, år 2000, nominella termer, kronor



Utbud och efterfrågan av humankapital

Utbudet av högutbildade individer med minst en treårig eftergymnasial utbildningsnivå, har kontinuerligt ökat sedan utbyggnaden av den högre utbildningen i Sverige. I början av 2000-talet var nästan var fjärde förvärvsarbetande i Linköpings kommun högutbildad (22,6 procent). År 2017 var andelen högutbildade 34,9 procent vilket är en ökning med 12,3 procentenheter sedan år 2000. Bland förvärvsarbetande i Norrköpings kommun är andelen högutbildade betydligt lägre, 23,1 procent 2017. Det motsvarar en ökning med 9,8 procentenheter sedan 2000. I Sverige som helhet har andelen högutbildade ökat med 10,3 procentenheter under samma tidsperiod och var 2017 27,0 procent. Tabell 6 nedan visar förändringen bland förvärvsarbetande med en hög utbildningsnivå i procent och procentenheter. Trenden, att utbildningsnivån ökat mest i storstadsregionerna och större kommuner är tydlig i hela Sverige.

Tabell 6
Andel högutbildade förvärvsarbetande (dagbefolkning), år 2000 och 2017

	Andel		Period 2000-2017	
	2000	2017	Förändring i %-enheter	Förändring i %
Riket	16,7	27	10,3	61,7
Östergötlands län	15,8	26,2	10,4	65,8
Boxholm	7,2	15,3	8,1	112,5
Finspång	12,9	23,5	10,6	82,2
Kinda	9,7	15,8	6,1	62,9
Linköping	22,6	34,9	12,3	54,4
Mjölby	9,4	16,9	7,5	79,8
Motala	11,4	19,3	7,9	69,3
Norrköping	13,3	23,1	9,8	73,7
Söderköping	12,1	17,8	5,7	47,1
Vadstena	11,4	17,9	6,5	57,0
Valdemarsvik	7,3	13,2	5,9	80,8
Ydre	9,6	13,6	4	41,7
Åtvidaberg	10	15,8	5,8	58,0
Ödeshög	9,2	13,5	4,3	46,7
Referenskommuner				
Lund	33,5	46,6	13,1	39,1
Umeå	27,5	37,4	9,9	36,0
Uppsala	27,5	37,4	9,9	36,0
Västerås	17	27,2	10,2	60
Örebro	16,7	26,8	10,1	60,5

Tabell 7 visar andelen högutbildade inom respektive bransch. Störst andel högutbildade i Linköpings kommun finns inom branschen *Informations- och kommunikationsföretag*, 63,9 procent.

Tabell 7
Andel högutbildade förvärvsarbetande (dagbefolkning) inom respektive bransch, år 2017

Bransch	Uppsala	Linköping	Norrköping	Lund	Örebro	Västerås	Umeå	Riket
Byggindustri	7,9	4,9	5,4	12,6	5,1	6,0	7,2	6,1

Bransch	Uppsala	Linköping	Norrköping	Lund	Örebro	Västerås	Umeå	Riket
Civila myndigheter och försvaret	52,4	51,9	44,6	53,8	48,3	45,5	55,3	47,8
Enheter för vård och omsorg	41,5	42,0	32,0	47,1	39,7	36,4	44,8	33,0
Fastighetsbolag	25,6	22,1	15,7	24,3	16,6	21,6	19,1	21,4
Företag inom energi och miljö	25,4	23,9	18,8	31,5	15,0	25,5	25,0	22,5
Företagstjänster	46,3	34,5	23,1	57,0	23,5	27,8	38,3	32,7
Handel	12,3	10,5	8,1	34,7	7,9	8,1	12,2	12,8
Hotell och restauranger	8,9	7,9	4,1	10,7	5,1	5,2	11,3	7,4
Informations- och kommunikationsföretag	47,3	63,9	26,9	66,4	33,8	39,9	50,5	44,2
Jordbruk, skogsbruk och fiske	21,9	13,8	12,3	23,2	13,1	15,3	24,1	10,1
Kreditinstitut och försäkringsbolag	34,1	33,1	24,9	44,7	34,6	31,5	43,8	41,4
Okänt	30,6	18,3	20,3	39,8	18,3	17,8	25,7	18,3
Personliga och kulturella tjänster m.m.	36,4	24,6	19,0	37,9	21,8	23,6	33,3	25,3
Tillverknings- och utvinningsindustri	36,3	32,1	10,6	30,8	17,1	32,4	16,6	16,0
Transportföretag	9,0	7,1	12,4	12,8	5,5	6,8	9,3	9,2
Utbildningsväsendet	62,6	60,0	49,6	67,2	52,6	49,5	65,5	51,5
Totalt antal	39 954	29 532	15 360	32 537	21 012	19 874	23 720	1 326 857

Se Froy, F, S Giguère och M Meghnagi (2012), "Skills for Competitiveness: A Synthesis Report", OECD Local Economic and Employment Development (LEED) Working Papers, 2012/09, OECD Publishing, för en närmare beskrivning av beräkningarna.

Jämvikt på humankapital

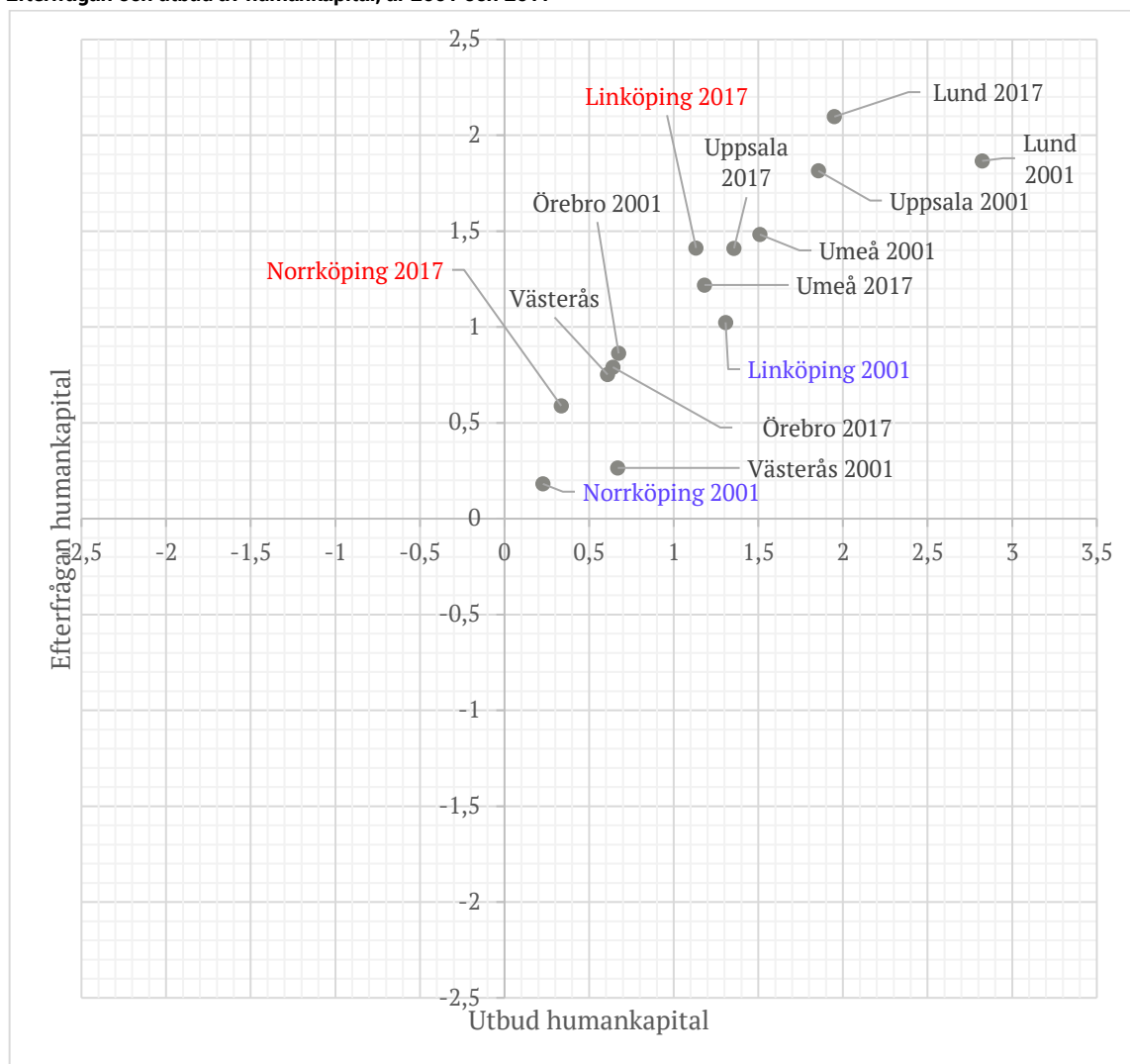
Efterfrågan på humankapital är svår att mäta. Det finns en miss-match mellan individens utbildning och yrkets kvalifikationsnivå. Men tack vare yrkesregistret är det möjligt att beräkna andelen förvärsarbetande som har yrken som kräver en eftergymnasial utbildningsnivå. Genom detta förfarande skapas ett efterfrågemått av humankapital för respektive kommun.

Både utbuds- och efterfrågemåttet standardiseras sedan för att kunna uttryckas i en gemensam skala. Genom att ställa efterfrågan i relation till utbudet är det möjligt att se om kommuner har en jämvikt av humankapital eller om det finns ett under- respektive överskott av humankapital.

Av Figur 3 framgår det att alla redovisade kommuner har en hög humankapitalnivå och jämvikt av högutbildade, det vill säga utbudet är högre än efterfrågan. Utvecklingen av Linköpings och Norrköpings utbud av humankapital har sedan 2001 gått i motsatt riktning. Norrköping har marginellt ökat utbudet av humankapitalet medan det marginellt minskat i Linköping. En delförklaring skulle kunna vara fastighetspriserna. Även om den procentuella prisutvecklingen av småhus har varit ungefär densamma i Linköping och Norrköping är medelpriset nästan 500 000 kr dyrare i Linköping än Norrköping. En förklaring kan vara att färre drar sig för att bo i småhus i Linköping och istället väljer att bosätta sig i kranskommunerna och pendla in till Linköping. Liknande utbudsutveckling som i Linköping ses i de övriga redovisade kommunerna. Utvecklingen av efterfrågan spretar däremot. Linköping tillsammans med Norrköping, Västerås och Lund har ökat sin

efterfrågan av humankapital medan Umeå, Uppsala och Örebro har minskat efterfrågan av humankapital.

Figur 3
Efterfrågan och utbud av humankapital, år 2001 och 2017



Pendling

Antalet in- och utpendlare har under de senaste åren ökat generellt i Sverige. Tabell 8 visar in och utpendling bland personer med hög utbildningsnivå. Linköpings kommun har en positiv nettopendling (1 312) år 2017, alltså större inpendling än utpendling. År 2000 var nettopendlingen bland högutbildade negativ (-222).

Tabell 8
Högutbildade förvärvsarbetande efter in respektive utpendling per kommun, år 2017

	Förvärvsarbetande (dagbefolkning)	InPendling	UtPendling	Nettopendling 2017	Nettopendling 2000
Uppsala	39 954	7 438	11 138	- 3 700	-4 142
Linköping	29 532	5 884	4 572	1 312	-222
Norrköping	15 360	3 787	4 154	- 367	285
Lund	32 537	16 061	11 984	4 077	-484
Örebro	21 012	3 857	4 161	- 304	-240
Västerås	19 874	3 788	4 402	- 614	-83
Umeå	23 720	2 258	2 158	100	-78

Resultat

Resultaten nedan baseras på en avgränsad population som är beskriven i kapitlet *Data och metod* ovan. Det innebär att resultaten i kommande avsnitt i vissa fall bygger på olika uppsatta villkor och att totaler av antal individer inte alltid är överensstämmande.

Högre utbildning

Tabellerna under detta avsnitt avser personer som avslutat sina studier år 2000, 2005, 2010 eller 2015. Samtliga individer har minst en treårig utbildningsnivå och en känd kursort. Kursorten behöver dock inte vara i anslutning till lärosätets huvudkommun. I avsnittet har ingen hänsyn tagits till ålder. Det kan dock konstateras att ungefär 85 procent av alla som enligt avgränsningen avslutar sina studier är i åldrarna 22 till 40 år.

I Tabell 9 redovisas antal personer som avslutat sina studier för något av nedslagsåren uppdelat på lärosäte. Antalet studenter har nästan fördubblats mellan år 2000 och 2015. Totalt avslutade nästan 38 000 studenter en sammanhängande utbildning motsvarande tre år, 2015. Nästan 2 500 av dem studerade vid Linköpings universitet, vilket motsvarar 6,6 procent av alla studenter som avslutade sina studier 2015.

Under år 2010 sker en minskning av antal personer som avslutat sina studier. En del av minskningen kan sannolikt förklaras av den högkonjunktur som var åren innan. Antalet studenter tenderar att öka i perioder av lågkonjunktur och minska i samband med högkonjunktur då möjligheten till jobb ofta är större.

Andersson, F och E Hagsten (2010), "Konjunkturkänslighet i efterfrågan på högre utbildning: En panelstudie av förvärvsintensitetens inverkan på andelen sökande och nybörjare", Ekonomisk Debatt, årg 38, nr 8, s 76–85.

Tabell 9

Antal personer som avslutade studier 2000, 2005, 2010 och 2015 per lärosäte och riket

	Linköpings universitet	Lunds universitet	Mälardalens högskola	Umeå universitet	Uppsala universitet	Örebro universitet	Övriga universitet	Totalt
2000	1 279	2 181	531	1 221	1 466	726	13 393	20 797
2005	2 016	2 909	957	1 824	2 260	1 068	21 355	32 389
2010	1 996	2 738	819	1 905	2 238	1 013	19 391	30 100
2015	2 490	3 687	967	2 172	2 870	1 161	24 649	37 996

Anm: Avser samtliga personer som avslutade studier enligt rapportens definition.

Bland de fem, för den här rapporten, utvalda utbildningsinriktningarna avslutades flest studier inom *Hälso- och sjukvård*. Det framgår i Tabell 10. Nästan 19 procent av alla som avslutade sina studier 2015 gjorde det inom inriktningen *Hälso- och sjukvård*.

Tabell 10

Antal personer som avslutade studier 2000, 2005, 2010 och 2015 per utbildningsinriktning, riket

	Pedagogik och lärarutbildning	Företagsekonomi, handel och administration	Data	Teknik och teknisk industri	Hälso- och sjukvård	Övriga	Totalt
2000	733	2 681	1 381	4 023	2 034	9 945	20 797
2005	1 834	4 053	1 839	5 401	3 985	15 277	32 389
2010	4 104	3 421	643	3 741	5 103	13 088	30 100
2015	4 222	4 226	797	4 846	7 182	16 723	37 996

Anm: Avser samtliga personer som avslutade studier enligt rapportens definition.

Vid Linköpings universitet är det flest studenter som avslutar sina studier inom inriktningen *Teknik och teknisk industri*. Totalt var andelen 27,8 procent inom inriktningen. Andelen inom *Hälso- och sjukvård* var 19,9 procent. Antal som avslutade sina studier respektive år uppdelat på utbildningsinriktning för Linköpings universitet framgår av Tabell 11.

Tabell 11

Antal personer som avslutade studier 2000, 2005, 2010 och 2015 per utbildningsinriktning, Linköpings universitet

	Pedagogik och lärarutbildning	Företagsekonomi, handel och administration	Data	Teknik och teknisk industri	Hälso- och sjukvård	Övriga	Totalt
2000	10	142	89	398	166	474	1 279
2005	58	136	118	692	249	763	2 016
2010	263	143	54	495	310	731	1 996
2015	257	181	54	693	495	810	2 490

Anm: Avser samtliga personer som avslutade studier enligt rapportens definition.

I Tabell 12 visas deskriptiv statistik över populationen som enligt avgränsningen avslutat sina studier år 2015. Bland de 257 som avslutade studier inom *Pedagogik och lärarutbildning* vid Linköpings universitet var andelen kvinnor 84,8 procent. Nästan 10 procent hade utländsk bakgrund och medelbetyget från grundskolan (slutbetyg) var 3,5 av maximalt 5,0 (enligt gamla betygssystemet).

Tabell 12

Deskriptiv statistik över personer som avslutat studier 2015 per lärosäte och utbildningsinriktning (procent)

Lärosäte	Utbildningsinriktning	Antal	Kvinnor (%)	Svensk bakgrund (%)	Medel betyg
Linköpings universitet	Pedagogik och lärarutbildning	257	84,8	89,1	3,5
Lunds universitet	Pedagogik och lärarutbildning	31	90,3	83,9	3,9
Mälardalens högskola	Pedagogik och lärarutbildning	127	91,3	83,5	3,1
Umeå universitet	Pedagogik och lärarutbildning	134	76,9	94,8	3,7
Uppsala universitet	Pedagogik och lärarutbildning	274	83,9	84,7	3,5
Örebro universitet	Pedagogik och lärarutbildning	129	81,4	89,1	3,4
Linköpings universitet	Företagsekonomi, handel och administration	181	54,7	84,0	4,2
Lunds universitet	Företagsekonomi, handel och administration	362	49,4	82,9	4,2
Mälardalens högskola	Företagsekonomi, handel och administration	122	65,6	70,5	3,9
Umeå universitet	Företagsekonomi, handel och administration	195	51,3	87,7	4,0
Uppsala universitet	Företagsekonomi, handel och administration	288	50,7	80,6	4,0
Örebro universitet	Företagsekonomi, handel och administration	161	52,8	78,9	3,9

Lärosäte	Utbildningsinriktning	Antal	Kvinnor (%)	Svensk bakgrund (%)	Medel betyg
Linköpings universitet	Data	54	14,8	75,9	3,8
Lunds universitet	Data	58	20,7	81,0	3,8
Mälardalens högskola	Data	32	15,6	87,5	3,7
Umeå universitet	Data	61	37,7	93,4	3,8
Uppsala universitet	Data	49	26,5	83,7	3,8
Örebro universitet	Data	32	18,8	81,3	3,5
Linköpings universitet	Teknik och teknisk industri	693	26,7	89,8	4,2
Lunds universitet	Teknik och teknisk industri	615	27,2	83,9	4,3
Mälardalens högskola	Teknik och teknisk industri	102	30,4	64,7	3,7
Umeå universitet	Teknik och teknisk industri	107	17,8	91,6	3,8
Uppsala universitet	Teknik och teknisk industri	302	29,5	88,4	4,2
Örebro universitet	Teknik och teknisk industri	48	27,1	72,9	3,8
Linköpings universitet	Hälso- och sjukvård	495	76,8	89,5	4,0
Lunds universitet	Hälso- och sjukvård	540	68,5	85,6	4,2
Mälardalens högskola	Hälso- och sjukvård	250	89,2	82,8	3,5
Umeå universitet	Hälso- och sjukvård	674	73,6	83,5	4,0
Uppsala universitet	Hälso- och sjukvård	567	74,6	73,4	4,1
Örebro universitet	Hälso- och sjukvård	187	84,0	88,2	3,6
Linköpings universitet	Övriga	810	64,7	87,3	3,9
Lunds universitet	Övriga	2081	59,2	81,9	4,1
Mälardalens högskola	Övriga	334	81,4	78,4	3,6
Umeå universitet	Övriga	1001	66,5	91,0	3,9
Uppsala universitet	Övriga	1390	59,3	87,1	4,1
Örebro universitet	Övriga	604	70,5	86,6	3,8

Anm: Avser samtliga personer som avslutade studier enligt rapportens definition. Medelbetyg avser slutbetyg grundskolan.

Rekrytering

Närhetsprincipen är en viktig faktor för val av lärosäte och studieort. Det återspeglas i Tabell 13 nedan som redovisar uppväxtlän bland de som har avslutat sina studier 2015 vid något av de utvalda lärosätena. I framställningen av detta avsnitt, rekrytering, ingår de personer som avslutade sina studier enligt definitionen inom ramen för denna rapport. Personerna ska också vara 22 till 40 år, ha en känd uppväxtkommun vid 15 års ålder samt ha en kursort som kan kopplas till lärosätets belägenhet.

Bland de 1 664 personer som avslutade sina studier 2015 vid Linköpings universitet med kursort Linköpings kommun var 29,9 procent uppväxta i Östergötlands län. Av de som studerade i Norrköpings kommun var 47,5 procent uppväxta i länet. Det lärosäte som rekryterar störst andel från det egna länet var Lunds universitet. Varannan person som avslutade studierna med kursort Lund hade uppväxtlän Skåne. Till Uppsala universitet med kursort i Uppsala kommun rekryterades 22,7 procent av alla som avslutade sina studier från Uppsala län.

Totalt, oavsett vilket lärosäte och kursort som studenterna avslutade sina studier ifrån, rekryterades flest från Stockholms län. Var femte student hade Stockholms län som uppväxtlän.

Tabell 13

Rekryterade studenter för respektive lärosäte och kursort per län, avslutade studier 2015, procent

	Uppsala universitet		Linköpings universitet		Lunds universitet	Örebro universitet	Mälardalens högskola	Umeå universitet	Totalt *
	Uppsala	Linköping	Norrköping	Lund	Örebro	Västerås	Umeå		
Blekinge län	0,4	0,8	1,7	3,8	0,5	-	0,6	1,8	
Dalarnas län	6,2	3,5	3,3	0,9	6,5	6,1	2,7	3,2	
Gotlands län	1,3	0,5	1,2	0,5	0,2	0,2	0,3	0,7	
Gävleborgs län	5,4	1,7	1,5	0,5	2,5	2,4	4,0	2,9	
Hallands län	0,8	1,0	0,8	4,0	1,0	0,5	0,8	3,2	
Jämtlands län	2,1	0,8	1,2	0,6	0,5	0,5	3,6	1,3	
Jönköpings län	1,8	5,6	4,5	3,0	2,7	1,5	1,0	4,1	
Kalmar län	1,3	4,6	3,7	2,4	1,6	1,0	0,8	2,6	
Kronobergs län	1,0	1,9	0,8	3,5	1,6	1,0	0,7	2,1	
Norrbottnens län	2,0	1,0	1,0	0,8	0,8	0,7	12,9	2,6	
Skåne län	3,7	3,2	3,3	49,7	2,4	1,2	2,8	12,9	
Stockholms län	24,8	16,6	10,0	10,6	11,7	10,4	8,9	19,7	
Södermanlands län	4,3	5,2	8,0	0,8	5,5	11,9	1,6	2,7	
Uppsala län	22,7	2,2	1,3	1,5	1,7	9,0	2,5	3,8	
Värmlands län	2,4	1,9	0,3	1,0	3,1	1,5	0,9	2,8	
Västerbottens län	2,1	1,6	0,7	0,5	1,0	0,7	33,1	3,1	
Västernorrlands län	2,7	2,1	0,5	0,5	1,0	0,7	13,0	2,6	
Västmanlands län	3,8	3,3	1,3	0,7	7,0	40,0	0,7	2,5	
Västra Götalands län	5,6	8,4	5,0	10,6	11,1	4,9	5,9	17,6	
Örebro län	2,3	4,1	2,2	0,7	32,4	3,9	1,0	2,6	
Östergötlands län	3,3	29,9	47,5	3,4	5,0	1,9	2,1	5,1	
Antal studenter	2 414	1 664	598	2 739	994	412	1 774	32 323	

Anm: Avser samtliga personer som avslutade studier enligt rapportens definition. Individerna ska även vid sitt avslutande från studierna vara 22-40 år, ha en känd uppväxtkommun samt ha en kursort som kan kopplas till lärosätets belägenhet

Not: * Avser samtliga lärosäten och kursorter oberoende av varandra.

Över tid har andelen rekryterade studenter från närområdet varit relativt stabil. I Tabell 14 visas andelen rekryterade från kommunen och länet som helhet.

Tabell 14

Rekryterade studenter från kommunen respektive länet per lärosäte och kursort, år i procent

	Uppsala universitet		Linköpings universitet				Lunds universitet		Örebro universitet		Mälardalens högskola		Umeå universitet	
	Uppsala	Linköping	Norrköping	Lund	Örebro	Västerås	Umeå	Kom	Län	Kom	Län	Kom	Län	
2000	19,0	23,6	13,4	30,1	19,6	53,1	10,0	62,1	20,8	39,5	27,7	43,8	16,9	38,2
2005	18,3	23,9	13,3	32,7	24,1	47,6	9,0	56,8	22,5	40,6	25,7	40,0	18,3	41,0
2010	17,6	23,9	12,0	28,6	21,3	50,5	8,2	50,7	21,9	39,5	23,5	34,3	16,5	34,6
2015	17,4	22,7	12,7	29,9	15,7	47,5	8,3	49,7	20,5	32,4	24,0	40,0	17,1	33,1

Anm: Avser samtliga personer som avslutade studier enligt rapportens definition. Individerna ska även vid sitt avslutande från studierna vara 22-40 år, ha en känd uppväxtkommun samt ha en kursort som kan kopplas till lärosätets belägenhet.

Tabell 15 redovisar motsvarande uppgifter för nationellt rekryterade studenter per lärosäte. Studenter i Uppsala kommun som studerande på Uppsala universitet har för samtliga fyra nedslagsperioderna haft störst andel nationellt rekryterade studenter. Andelen nationellt rekryterade

till Linköpings universitet (Linköpings kommun) är också relativt hög och har varit stabil över tid.

Tabell 15
Nationellt rekryterade studenter per lärosäte och kursort, år i procent

	Uppsala universitet	Linköpings universitet		Lunds universitet	Örebro universitet	Mälardalens högskola	Umeå universitet
	Uppsala	Linköping	Norrköping	Lund	Örebro	Västerås	Umeå
2000	76,4	69,9	46,9	37,9	60,5	56,2	61,8
2005	76,1	67,3	52,4	43,2	59,4	60,0	59,0
2010	76,1	71,4	49,5	49,3	60,5	65,7	65,4
2015	77,3	70,1	52,5	50,3	67,6	60,0	66,9

Anm: Avser samtliga personer som avslutade studier enligt rapportens definition. Individen ska även vid sitt avslutande från studierna vara 22-40 år, ha en känd uppväxtkommun samt ha en kursort som kan kopplas till lärosätets belägenhet.

Nedbrutet på utbildningsinriktning finns det vissa skillnader över var studenterna rekryteras ifrån. Tabell 16 redovisar andel rekryterade till Linköpings universitet och Linköpings kommun per utbildningsinriktning. Andel som studerade *övriga inriktningar* är till större del från den egna kommunen än bland de fem redovisade utbildningsinriktningarna.

Tabell 16
Rekryterade studenter från Linköpings kommun respektive Östergötlands län per utbildningsinriktning, Linköpings universitet, år i procent

	Pedagogik och lärarutbildning		Företagsekonomi, handel och administration		Data		Teknik och teknisk industri		Hälso- och sjukvård		Övriga	
	Kom	Län	Kom	Län	Kom	Län	Kom	Län	Kom	Län	Kom	Län
2000	33,3	50,0	13,4	28,3	10,6	27,1	11,3	22,5	21,1	34,4	13,2	37,2
2005	26,5	67,3	16,1	33,9	21,5	37,6	8,9	23,6	11,9	32,8	14,4	37,0
2010	16,8	49,6	9,8	21,3	17,3	34,6	8,1	18,0	12,5	33,8	13,9	31,4
2015	12,8	33,3	13,5	37,6	17,0	31,9	8,5	20,7	11,9	29,8	18,0	37,6

Anm: Avser samtliga personer som avslutade studier enligt rapportens definition. Individen ska även vid sitt avslutande från studierna vara 22-40 år, ha en känd uppväxtkommun samt ha en kursort som kan kopplas till lärosätets belägenhet.

Det är till inriktningen *Teknik och teknisk industri* som andelen nationellt rekryterade är som störst. Bland populationen som avslutade sina studier 2015 från Linköpings universitet (Linköpings kommun) var 79,3 procent rekryterade utanför länet inom *Teknik och teknisk industri*, 70,2 procent inom *Hälso- och sjukvård* och 68,1 procent inom *Data*.

Tabell 17
Nationellt rekryterade studenter per utbildningsinriktning, Linköpings universitet, år i procent

	Pedagogik och lärarutbildning	Företagsekonomi, handel och administration	Data	Teknik och teknisk industri	Hälso- och sjukvård	Övriga
2000	50,0	71,7	72,9	77,5	65,6	62,8
2005	32,7	66,1	62,4	76,4	67,2	63,0
2010	50,4	78,7	65,4	82,0	66,2	68,6
2015	66,7	62,4	68,1	79,3	70,2	62,4

Anm: Avser samtliga personer som avslutade studier enligt rapportens definition. Individerna ska även vid sitt avslutande från studierna vara 22-40 år, ha en känd uppväxtkommun samt ha en kursort som kan kopplas till lärosätets belägenhet.

Efter studierna

I framställningen av detta avsnitt, *Efter studierna*, ingår de personer som avslutade sina studier enligt definitionen inom ramen för denna rapport. Personerna ska också vara 22 till 40 år när de avslutade studierna, ha en känd uppväxtkommun vid 15 års ålder, ha en kursort som kan kopplas till lärosätets belägenhet samt vara folkbokförda i Sverige och därmed finnas i RTB vid uppföljningstillfället.

Bland de personer som avslutade sina studier 2015 vid Linköpings universitet och med kursort Linköping, var 44 procent fortsatt bosatta i Östergötlands län två år senare. Nästan 30 procent var bosatta i Stockholms län och 7,3 procent i Västra Götalands län. Vid Uppsala universitet, kursort i Uppsala kommun, var 37,7 procent kvar i Uppsala län två år efter. Tabell 18 visar boendelän två år efter avslutade studier 2015.

Totalt, oavsett vilket lärosäte och kursort som studenterna avslutade sina studier ifrån, var 30 procent bosatta i Stockholms län att de avslutat sina studier

Tabell 18
Boendelän två år efter avslutade studier, avslutade studier 2015, per lärosäte, procent

Boende 2017	Uppsala universitet		Lunds universitet	Örebro universitet	Mälardalens högskola	Umeå universitet		Totalt +
	Uppsala	Linköping	Norrköping	Lund	Örebro	Västerås	Umeå	
Blekinge län	0,2	0,4	0,2	1,3	0,2	0,0	0,3	1,2
Dalarnas län	1,8	1,6	1,5	0,5	2,1	2,4	1,5	1,8
Gotlands län	0,5	0,1	0,7	0,0	0,0	0,0	0,4	0,4
Gävleborgs län	2,2	0,6	0,5	0,2	1,1	0,2	2,7	1,9
Hallands län	0,3	0,5	0,7	1,7	0,4	0,0	0,8	2,4
Jämtlands län	1,0	0,4	0,3	0,1	0,3	0,0	2,3	1,0
Jönköpings län	0,5	3,3	2,2	1,4	1,8	1,2	0,9	2,7
Kalmar län	0,5	1,7	1,0	0,8	0,9	0,2	0,5	1,6
Kronobergs län	0,3	0,7	0,3	1,4	0,5	0,5	0,6	1,6
Norrbottnens län	0,4	0,2	0,2	0,3	0,3	0,0	6,5	1,6
Skåne län	2,8	1,8	1,9	60,3	2,0	1,2	2,6	13,2
Stockholms län	39,5	29,8	16,4	19,6	20,3	14,4	19,8	30,0
Södermanlands län	1,6	1,9	5,9	0,3	3,5	12,5	1,0	1,7
Uppsala län	37,7	1,0	1,2	0,7	1,3	6,8	2,1	4,3
Värmlands län	0,7	0,7	0,2	0,3	3,4	0,5	0,3	2,0
Västerbottens län	0,5	0,6	0,2	0,3	0,2	0,5	39,8	2,9
Västernorrlands län	1,0	0,5	0,7	0,2	0,6	0,2	8,7	1,7
Västmanlands län	2,7	1,4	0,7	0,3	5,2	50,4	0,7	2,0
Västra Götalands län	3,5	7,3	3,9	8,0	6,5	3,2	5,2	18,8
Örebro län	1,1	1,4	1,9	0,4	45,5	3,2	0,7	2,2
Östergötlands län	1,4	44,0	59,7	1,8	3,7	2,4	2,5	5,0
Totalsumma	2 387	1 646	593	2 688	991	409	1 761	31 988

Anm: Avser samtliga personer som avslutade studier enligt rapportens definition. Individerna ska även vid sitt avslutande från studierna vara 22-40 år, ha en känd uppväxtkommun, ha en kursort som kan kopplas till lärosätets belägenhet samt vara folkbokförd

vid uppföljningstillfället.

Not: * Avser samtliga lärosäten och kursort oberoende av varandra.

Tabell 19 visar hur stor andel av de som har avslutat sina studier vid respektive kursort och som efter två, fem och 10 år är bosatta i kommunen. Andelen som bor kvar efter studierna sjunker med åren och var generellt högre bland studenterna som avslutade sina studier 2000 och 2005 jämfört med senare avgående studenter från 2010 och 2015.

Tabell 19

Andel bosatta i den kommun och lärosäte som de avslutade sina studier ifrån, procent

Population	År efter studier	Uppsala universitet	Linköpings universitet	Linköpings universitet	Lunds universitet	Örebro universitet	Mälardalens högskola	Umeå universitet
		Uppsala	Linköping	Norrköping	Lund	Örebro	Västerås	Umeå
2000	2	40,8	33,8	33,9	22,6	30,5	43,7	28,0
2000	5	34,0	30,5	29,5	17,8	28,7	38,4	27,1
2000	10	28,6	26,4	27,7	14,8	26,8	39,4	24,9
2005	2	34,0	30,7	35,2	22,4	38,4	44,3	32,7
2005	5	28,7	26,9	29,8	16,5	35,6	41,1	28,9
2005	10	25,5	24,9	30,4	14,0	34,6	39,6	28,1
2010	2	31,9	29,4	34,7	17,6	40,5	40,9	28,2
2010	5	26,7	25,4	30,8	13,8	36,0	37,2	25,5
2010	10	-	-	-	-	-	-	-
2015	2	33,7	31,4	29,7	16,7	37,1	39,4	32,0
2015	5	-	-	-	-	-	-	-
2015	10	-	-	-	-	-	-	-

Anm: Avser samtliga personer som avslutade studier enligt rapportens definition. Individerna ska även vid sitt avslutande från studierna vara 22-40 år, ha en känd uppväxtkommun, ha en kursort som kan kopplas till lärosätets belägenhet samt vara folkbokförd vid uppföljningstillfället.

Tabell 20 visar var studenterna från Linköpings universitet med kursort Linköpings kommun tar vägen och bosätter sig efter att de avslutat sina studier. Se bilaga, Tabell 20 a och b för uppdelning på kön.

Tabell 20

Boende efter avslutade studier vid Linköpings universitet (kursort Linköping), procent

Population	År efter studier			Nationellt			Totalt antal
		Kommunen	Övriga länet	Storstad	Tät kommun	Landsbygd	
2000	2	33,8	12,1	34,3	17,8	2,1	1 012
2000	5	30,5	12,4	33,3	20,9	2,8	999
2000	10	26,4	13,1	33,2	23,1	4,1	991
2005	2	30,7	17,3	26,5	22,7	2,9	1 315
2005	5	26,9	17,2	30,0	23,8	2,1	1 300
2005	10	24,9	17,1	27,5	27,7	2,8	1 301
2010	2	29,4	14,0	33,6	20,1	2,9	1 288
2010	5	25,4	14,6	37,0	20,0	3,0	1 266
2010	10	-	-	-	-	-	-
2015	2	31,4	12,6	35,4	18,1	2,4	1 646
2015	5	-	-	-	-	-	-
2015	10	-	-	-	-	-	-

Anm: Avser samtliga personer som avslutade studier enligt rapportens definition. Individerna ska även vid sitt avslutande från studierna vara 22-40 år, ha en känd uppväxtkommun, ha en kursort som kan kopplas till lärosätets belägenhet samt vara folkbokförd vid uppföljningstillfället.

Uppväxtort – vid 15 års ålder

Resultatet i Tabell 21 visar antal individer uppdelat på uppväxtområde som avslutat sina studier vid Linköpings universitet (kursort Linköping), andelen av de som bor kvar och andelen som arbetar i kommunen två, fem och tio år efter. Denna tabell finns även för referenskommunerna, se bilaga, Tabell 21 a-f.

Bland de 211 personerna som är uppväxta i kommunen och avslutade sina studier 2015 var 68,2 procent bosatta i kommunen 2017 medan 58,0 procent arbetade i kommunen.

Tabell 21

Boende eller arbetande i Linköpings kommun efter avslutade studier vid Linköpings universitet (kursort Linköping) uppdelat på uppväxtområde, procent

Population	Uppväxtområde	Andel kvarvarande			Andel förvärsarbetande			Antal		
		2 år	5 år	10 år	2 år	5 år	10 år	2 år	5 år	10 år
2000	Kommunen	74,5	70,6	67,9	56,9	56,6	54,7	137	136	137
2000	Övriga länet	31,0	27,5	24,6	31,5	34,1	31,1	168	167	167
2000	Storstad (nationellt)	17,4	16,7	11,6	18,3	16,7	11,6	115	114	112
2000	Tät kommun (nationellt)	26,6	23,9	19,5	24,0	21,7	18,8	455	448	442
2000	Landsbygd (nationellt)	34,3	27,6	21,8	29,2	27,6	23,3	137	134	133
2005	Kommunen	70,5	67,8	64,2	56,4	55,3	55,9	173	171	173
2005	Övriga länet	24,6	20,2	23,1	27,1	26,0	28,6	260	252	251
2005	Storstad (nationellt)	19,5	15,3	14,0	16,4	12,1	10,7	133	131	129
2005	Tät kommun (nationellt)	23,9	20,0	17,1	17,3	17,8	16,1	589	589	589
2005	Landsbygd (nationellt)	31,9	28,7	22,6	26,5	23,5	24,1	160	157	159
2010	Kommunen	71,0	67,7	-	56,7	61,8	-	155	155	-
2010	Övriga länet	21,5	17,8	-	24,8	24,3	-	214	213	-
2010	Storstad (nationellt)	13,4	13,1	-	9,8	12,0	-	179	176	-
2010	Tät kommun (nationellt)	26,4	20,7	-	22,2	19,4	-	561	546	-
2010	Landsbygd (nationellt)	28,5	24,4	-	21,4	23,6	-	179	176	-
2015	Kommunen	68,2	-	-	58,0	-	-	211	-	-
2015	Övriga länet	26,7	-	-	31,8	-	-	285	-	-
2015	Storstad (nationellt)	17,9	-	-	13,0	-	-	290	-	-
2015	Tät kommun (nationellt)	27,7	-	-	23,0	-	-	676	-	-
2015	Landsbygd (nationellt)	31,5	-	-	28,5	-	-	184	-	-

Anm: Avser samtliga personer som avslutade studier enligt rapportens definition. Individerna ska även vid sitt avslutande från studierna vara 22-40 år, ha en känd uppväxtkommun, ha en kursort som kan kopplas till lärosätets belägenhet samt vara folkbokförd vid uppföljningstillfället.

Tabell 21:2 är en sammanställning av Tabell 21 och visar resultatet för populationen som avslutade sina studier 2015 och deras boendekommun två år efter, d.v.s. 2017. Andelen som väljer att bosätta sig i Linköpings kommun bland de nationellt rekryterade studenterna är tillsammans med Uppsala kommun klart högst.

Tabell 21:2

Boende i kommunen två år efter avslutade studier, uppdelat på uppväxtområde, procent

Population	Uppväxtområde	Uppsala	Linköping	Norrköping	Lund	Örebro	Västerås	Umeå
2015	Kommunen	68,0	68,2	86,2	48,6	73,9	85,9	71,9
2015	Övriga länet	38,4	26,7	16,8	17,0	50,8	36,4	37,8
2015	Storstad (nationellt)	12,2	17,9	15,6	7,7	14,5	6,4	10,7
2015	Tät kommun (nationellt)	31,4	27,7	18,6	12,1	26,4	23,8	19,1
2015	Landsbygd (nationellt)	33,5	31,5	30,6	14,9	22,4	28,3	31,0

Anm: Avser samtliga personer som avslutade studier enligt rapportens definition. Individen ska även vid sitt avslutande från studierna vara 22-40 år, ha en känd uppväxtkommun, ha en kursort som kan kopplas till lärosätets belägenhet samt vara folkbokförd vid uppföljningstillfället.

Tabell 22 visar andelen kvarvarande och andelen förvärvsarbetande i Linköpings kommun bland de som avslutade sina studier 2015 vid Linköpings universitet (kursort Linköpings kommun) uppdelat på utbildningsinriktning. Störst andel som bor kvar i kommunen var inom utbildningsinriktning *Pedagogik och lärarutbildning*. Minst andel som bor kvar var inom *Företagsekonomi, handel och administration*.

Tabell 22

Boende eller arbetande i Linköpings kommun två år efter avslutade studier vid Linköpings universitet (kursort Linköping) uppdelat på uppväxtområde och utbildningsinriktning, uppföljning 2017 i procent

Uppväxtområde	utbildningsinriktning	Kvarvarande	Förvärvs- arbetande	Antal studenter
Kommun	Pedagogik och lärarutbildning	86,7	80,0	15
	Företagsekonomi, handel och administration	43,5	43,5	23
	Data	75,0	62,5	8
	Teknik och teknisk industri	61,7	51,1	47
	Hälso- och sjukvård	75,0	70,0	40
	Övriga	71,8	56,4	78
Övriga länet	Pedagogik och lärarutbildning	25,0	25,0	24
	Företagsekonomi, handel och administration	12,2	19,5	41
	Data	85,7	85,7	7
	Teknik och teknisk industri	36,8	41,2	68
	Hälso- och sjukvård	35,0	33,3	60
	Övriga	15,3	27,1	85
Nationellt	Pedagogik och lärarutbildning	19,2	12,8	78
	Företagsekonomi, handel och administration	8,8	7,8	102
	Data	30,0	30,0	30
	Teknik och teknisk industri	25,4	23,8	433
	Hälso- och sjukvård	27,7	17,0	235
	Övriga	32,7	29,0	272

Anm: Avser samtliga personer som avslutade studier enligt rapportens definition. Individen ska även vid sitt avslutande från studierna vara 22-40 år, ha en känd uppväxtkommun, ha en kursort som kan kopplas till lärosätets belägenhet samt vara folkbokförd vid uppföljningstillfället.

Tabell 23 och 24 visar deskriptiv statistik över de individer som avslutat sina studier. Generellt är det fler kvinnor än män som vidareutbildar sig. Det framgår även i framställningen nedan. Kvinnor har också en något

För att matcha krävs dels att det yrke man arbetar i matchar utbildningens ämnesinriktning och dels att utbildningens nivå är rätt för yrket. Se vidare i kapitel 2, "Matchningen på arbetsmarknaden – sambandet mellan utbildning och yrke", SCB, 2018.

högre förvärvsintensitet jämfört med män. Av tabellen framgår också att väldigt få i populationen blir företagare.

Bland de som avslutat sina studier vid Linköpings universitet (kursort Linköpings kommun eller Norrköpings kommun) var medelinkomsten 357 000 kronor 2017. 82,7 procent hade ett yrke som matchade vad de utbildat sig till.

Tabell 23

Deskriptiv statistik över personer som avslutade sina studier per lärosäte 2015, uppföljning 2017.

Universitet	FörvInt (%)	FörvInt man (%)	FörvInt kvinna (%)	Andel kvinna (%)	Företagare (%)	MedInk	MedianInk	Matchade (%)	Antal
Linköpings universitet	96,8	95,9	97,5	56,5	1,4	357 000	370 000	82,7	2 239
Lunds universitet	93,8	92,1	95,2	54,2	1,8	357 000	368 000	78,5	3 145
Mälardalens högskola	98,0	97,5	98,3	70,7	0,7	328 000	349 000	85,3	409
Umeå universitet	96,5	96,3	96,6	64,3	0,7	335 000	352 000	81,1	1 801
Uppsala universitet	94,3	93,8	94,6	60,1	0,9	360 000	368 000	82,1	2 387
Örebro universitet	97,6	97,0	97,8	67,6	0,3	329 000	344 000	83,2	1 024

Anm: Avser samtliga personer som avslutade studier enligt rapportens definition. Individerna ska även vid sitt avslutande från studierna vara 22-40 år, ha en känd uppväxtkommun, ha en kursort som kan kopplas till lärosätets belägenhet samt vara folkbokförd vid uppföljningstillfället

Tabell 23 redovisar även utfallen fördelat på utbildningsinriktning och kursort.

Tabell 24

Deskriptiv statistik över personer som avslutat sina studier per kursort och utbildningsinriktning 2015, uppföljning 2017

Kursort	utbildningsinriktning	FörvInt (%)	Andel kvinna (%)	Företagare (%)	MedInk	MedianInk	Matchade (%)	Antal
Uppsala	Pedagogik och lärarutbildning	97,4	84,1	0,9	338 000	337 000	83,3	227
Linköping	Pedagogik och lärarutbildning	98,3	78,6	0,9	343 000	348 000	81,7	117
Norrköping	Pedagogik och lärarutbildning	96,6	91,4	0,9	291 000	305 000	92,9	116
Lund	Pedagogik och lärarutbildning	85,0	90,0	0,0	347 000	365 000	64,7	20
Örebro	Pedagogik och lärarutbildning	96,3	79,6	0,0	312 000	312 000	95,2	108
Västerås	Pedagogik och lärarutbildning	100,0	92,3	0,0	315 000	314 000	92,3	39
Umeå	Pedagogik och lärarutbildning	98,0	70,7	0,0	306 000	322 000	89,7	99
Uppsala	Företagsekonomi, handel och administration	93,6	51,1	2,3	401 000	401 000	80,7	233
Linköping	Företagsekonomi, handel och administration	98,2	53,0	0,6	389 000	387 000	76,7	166
Lund	Företagsekonomi, handel och administration	91,8	49,3	2,2	386 000	391 000	76,1	292
Örebro	Företagsekonomi, handel och administration	98,6	52,7	0,7	379 000	373 000	79,5	148
Västerås	Företagsekonomi, handel och administration	97,5	71,3	1,3	342 000	337 000	79,5	80
Umeå	Företagsekonomi, handel och administration	95,3	53,8	0,0	359 000	363 000	77,3	171
Uppsala	Data	100,0	25,6	0,0	406 000	413 000	76,7	43
Linköping	Data	93,3	11,1	0,0	408 000	409 000	81,0	45
Lund	Data	100,0	23,1	1,9	402 000	413 000	76,9	52
Örebro	Data	92,9	17,9	0,0	387 000	390 000	65,4	28
Västerås	Data	100,0	16,0	0,0	389 000	394 000	80,0	25
Umeå	Data	96,2	35,8	2,0	365 000	372 000	43,1	53

Kursort	utbildningsinriktning	Förvlt (%)	Andel kvinna (%)	Företagare (%)	MedInk	MedianInk	Matchade (%)	Antal
Uppsala	Teknik och teknisk industri	95,2	30,3	2,7	411 000	405 000	82,6	271
Linköping	Teknik och teknisk industri	97,4	26,8	2,4	423 000	418 000	81,5	548
Norrköping	Teknik och teknisk industri	94,4	29,0	4,0	399 000	396 000	74,3	107
Lund	Teknik och teknisk industri	93,6	28,0	3,2	414 000	411 000	81,0	533
Örebro	Teknik och teknisk industri	97,7	27,3	0,0	371 000	376 000	81,4	44
Västerås	Teknik och teknisk industri	93,8	31,3	0,0	381 000	381 000	75,6	48
Umeå	Teknik och teknisk industri	98,9	20,4	0,0	373 000	378 000	69,6	93
Uppsala	Hälso- och sjukvård	95,6	75,3	0,0	377 000	369 000	89,0	477
Linköping	Hälso- och sjukvård	99,1	73,7	0,9	382 000	371 000	95,8	335
Norrköping	Hälso- och sjukvård	99,1	84,4	0,9	334 000	336 000	97,2	109
Lund	Hälso- och sjukvård	97,4	66,9	1,1	377 000	366 000	94,3	468
Örebro	Hälso- och sjukvård	96,9	82,5	0,0	336 000	328 000	94,2	160
Västerås	Hälso- och sjukvård	98,5	89,6	0,8	344 000	346 000	91,0	135
Umeå	Hälso- och sjukvård	97,5	72,0	0,4	373 000	363 000	93,9	486
Uppsala	Övriga	92,9	59,2	0,7	360 000	359 000	79,1	1136
Linköping	Övriga	93,8	63,2	0,5	348 000	350 000	79,2	435
Norrköping	Övriga	96,9	69,7	1,6	321 000	332 000	71,1	261
Lund	Övriga	91,9	57,6	1,6	351 000	356 000	75,3	1323
Örebro	Övriga	98,2	70,4	0,4	343 000	345 000	81,0	503
Västerås	Övriga	98,8	68,3	1,2	353 000	351 000	85,2	82
Umeå	Övriga	95,6	66,5	1,2	342 000	344 000	76,2	859

Anm: Avser samtliga personer som avslutade studier enligt rapportens definition. Individerna ska även vid sitt avslutande från studierna vara 22-40 år, ha en känd uppväxtkommun, ha en kursort som kan kopplas till lärosätets belägenhet samt vara folkbokförd vid uppföljningstillfället

Hemvändare

I framställningen av detta avsnitt, *Hemvändare*, ingår de individer som avslutade sina studier enligt definitionen inom ramen för denna rapport. Individerna ska också vara 22 till 40 år vid studiernas avslutande och ha en känd uppväxtkommun vid 15 års ålder. Däremot behöver inte personen ha en kursort som ligger i anslutning till lärosätets belägenhet. Vid uppföljningstillfället krävs att individen är folkbokförd för att ingå i framställningen.

Tabell 25 visar andelen studenter som avslutat sina studier vid en annan kommun än sin uppväxtkommun. 68,0 procent av de individer som var uppvuxna i Linköpings kommun och som avslutade sina studier 2015 gjorde det vid en kursort utanför kommunen. Det kan jämföras med 51,4 procent som var andelen bland studenterna som avslutade sina studier 2000.

Tabell 25
Andel studenter som studerar utanför sin uppväxtkommun

	Uppsala	Linköping	Norrköping	Lund	Örebro	Västerås	Umeå
2000	42,0	51,4	89,5	36,4	49,2	78,5	34,2
2005	41,7	59,4	75,7	50,5	51,7	76,4	29,9
2010	45,3	65,3	74,9	53,8	55,1	82,5	29,8
2015	49,5	68,0	76,8	55,4	54,8	78,3	32,8

Anm: Avser samtliga personer som avslutade studier enligt rapportens definition. Individen ska även vid sitt avslutande från studierna vara 22-40 år, ha en känd uppväxtkommun samt vara folkbokförd vid uppföljningstillfället.

I Tabell 26 redovisas bland annat antal av de som är uppväxta i Linköpings kommun och som valt att studera utanför Östergötland. Av de 358 uppföljningsbara individer som 2015 studerat och avslutat sina studier utanför Östergötland med uppväxtkommun Linköping valde 24,3 procent att bosätta sig i Linköpings kommun år 2017. Motsvarande tabell för övriga referenskommuner finns i bilaga, se Tabell 26 a-f.

Tabell 26
Hemvändare till Linköpings kommun efter avslutade studier (kursort ej Östergötlands län)

Population	Uppväxtområde	Hemvändare boende			Hemvändare arbetande			Totalt antal		
		2 år	5 år	10 år	2 år	5 år	10 år	2 år	5 år	10 år
2000	Kommunen	22,6	17,8	19,5	17,3	14,7	18,0	133	129	128
2000	Övriga länet	5,4	5,8	7,3	7,7	8,6	11,4	298	291	289
2005	Kommunen	23,0	21,6	23,3	16,4	19,4	16,4	226	222	219
2005	Övriga länet	5,1	5,2	5,0	6,6	8,0	8,2	513	503	497
2010	Kommunen	22,9	23,4	-	17,0	18,5	-	253	248	-
2010	Övriga länet	5,4	5,9	-	9,3	8,9	-	429	426	-
2015	Kommunen	24,3	-	-	16,5	-	-	358	-	-
2015	Övriga länet	5,5	-	-	6,3	-	-	493	-	-

Anm: Avser samtliga personer som avslutade studier enligt rapportens definition. Individen ska även vid sitt avslutande från studierna vara 22-40 år, ha en känd uppväxtkommun samt vara folkbokförd vid uppföljningstillfället.

I Tabell 27 visas hur många av hemvändarna som har en partner samt partnerns uppväxtkommun. Partnerns uppväxtkommun avser folkbokföringskommunen tio år innan uppföljningsåret. Motsvarande tabell för övriga referenskommuner finns i bilaga, se Tabell 27 a-f.

Tabell 27
Antal hemvändare till Linköping med partner och partnerns "uppväxtkommun", två år efter avslutade studier

Population	Totalt antal studerande utanför länet	Hemvändare	varav har Partner	Varav ej har partner	Partnerns uppväxt kommun 10 år innan, (%)		
					Kommunen	Övriga länet	Nationellt
2000	133	30	6	24	66,7	16,7	16,7
2005	226	52	9	43	33,3	11,1	55,6
2010	253	58	16	42	75	6,3	18,8
2015	358	87	15	72	66,7	0	33,3

Anm: Avser samtliga personer som avslutade studier enligt rapportens definition. Individen ska även vid sitt avslutande från studierna vara 22-40 år, ha en känd uppväxtkommun samt vara folkbokförd vid uppföljningstillfället.

I Tabell 28 framgår bland annat att det under 2015 slutade 1 678 studenter med kursort Linköpings kommun och att 519 av dessa bodde kvar i kommunen två år efter studierna. Rörligheten bland studenter till Stockholm är stor. Bland de som avslutat sina studier i Linköpings kommun 2015 bodde 494 i någon av Stockholms läns kommuner 2017. Motsatsvis, bland de övriga 30 645 som studerade utanför Linköpings kommun bodde 358 individer i kommunen två år senare.

Nettoantalet studenter, d.v.s. antalet studenter som är bosatta i Linköping 2017 jämfört med de studenter som avslutat sina studier i Linköpings kommun 2015, var -801. Kommunen är således en nettoexportör av studenter. Lund är den kommun som exporterar flest studenter bland de jämförda kommunerna.

Tabell 28
Nettot av antalet studenter per kursort 2015, uppföljningsår 2017

	Uppsala	Linköping	Norrköping	Lund	Örebro	Västerås	Umeå	Riket
Avslutat studier 2015	2 467	1 678	602	2 813	1 013	415	1 786	32 323
Bor kvar i kommunen 2017	812	519	177	459	372	161	565	11 099
Bor i Stockholms län 2017	965	494	98	543	208	60	352	
Bor i övriga Sverige 2017	690	665	327	1 811	433	194	869	
Inflyttad till kommunen efter avslutade studier	314	358	293	222	180	305	93	
Netto studenter	-1341	-801	-132	-2 132	-461	51	-1 128	

Anm: Avser samtliga personer som avslutade studier enligt rapportens definition. Individen ska även vid sitt avslutande från studierna vara 22-40 år, ha en känd uppväxtkommun samt vara folkbokförd vid uppföljningstillfället.

Definitionen av hemvändare i tabell 29 skiljer sig mot hemvändare i övriga rapporten. I tabell 29 räknas även de individer som studerat på en annan ort i länet som hemvändare.

Totalt avslutade drygt 32 000 individer sina eftergymnasiala studier 2015 enligt definitionen i den här rapporten. 665 av dessa var uppvuxna i Linköpings kommun och 145 av dem studerade i Linköping och var även bosatta i kommunen 2017. 158 av de 665 är så kallade hemvändare, d.v.s. individer som har studerat på en kursort i en annan kommun för att senare återvända och bosätta sig i sin uppväxtkommun. Totalt valde 374 individer, av de som avslutade sina studier 2015 vid campus Linköping, att bosätta sig i kommunen 2017 trots att de inte var uppvuxna i Linköpings kommun. Kommunen hade 2017 även 200 individer bosatta i kommunen som varken var uppvuxna eller studerade i Linköpings kommun. Andelen högutbildade som valde att bo i Linköpings kommun 2017 och som också var uppvuxna i kommunen oavsett studieort är näst lägst bland alla referenskommuner, 45,6 procent. Bara Lunds kommun behåller andelsmässigt färre. I relation till antalet uppvuxna i Linköpings kommun som avslutade en högre utbildning 2015 (655) var antalet boende i kommunen ändå fler i kommunen (877) 2017. Ökningen motsvarar 31,9 procent av antalet högutbildade (avslutade sina studier 2015) som var uppvuxna i kommunen.

Tabell 29
Antalet studenter som avslutar studier 2015 per kursort, uppdelat per studentkategori, 2017

	Uppsala	Linköping	Norrköping	Lund	Örebro	Västerås	Umeå
Uppvuxna i kommunen (stocken)	855	665	410	518	460	456	457
Uppvuxna, studerade och boende i kommunen	286	145	81	111	153	85	219
Hemvändare	116	158	136	100	65	157	21
Kvarvarande efter studier och boende i kommunen	526	374	96	348	219	76	346
Inflyttad till kommunen efter avslutade studier utanför kommunen	198	200	157	122	115	148	72

	Uppsala	Linköping	Norrköping	Lund	Örebro	Västerås	Umeå
Totalt antal studenter boende i kommunen	1 126	877	470	681	552	466	658
Uppvuxna och boende i kommunen i förhållande till stocken, %	47,0	45,6	52,9	40,7	47,4	53,1	52,5
Boende i kommunen i förhållande till stocken, %	131,7	131,9	114,6	131,5	120,0	102,2	144,0

Anm: Avser samtliga personer som avslutade studier enligt rapportens definition. Individen ska även vid sitt avslutande från studierna vara 22-40 år, ha en känd uppväxtkommun samt vara folkbokförd vid uppföljningstillfället.

Tabell 30 visar andelen personer uppväxta i Linköpings kommun som avslutade sina studier vid en kursort utanför kommunerna Linköping och Norrköping år 2015 och som är bosatta i Linköpings kommun respektive i övriga länet 2 år senare. Det framgår att andelen hemvändare skiljer sig åt mellan utbildningsinriktningar. Störst andel hemvändare återfinns bland individer som studerat *Hälso- och sjukvård*. I bilaga finns Tabell 30 även uppdelade på kön. Se Tabell 30 a.

Tabell 30

Hemvändare till Linköpings kommun två år efter avslutade studier (kursort ej Linköping eller Norrköping) efter utbildningsinriktning, population 2015 uppföljning 2017

Uppväxtområde	Utbildningsinriktning	Boende (%)	Förvärvs- arbetar (%)	Avslutade studier
Linköping	Pedagogik och lärarutbildning	11,1	11,1	18
Övriga länet	Pedagogik och lärarutbildning	3,0	6,1	33
Linköping	Företagsekonomi, handel och administration	20,5	20,5	44
Övriga länet	Företagsekonomi, handel och administration	5,9	8,8	68
Linköping	Data	0,0	0,0	4
Övriga länet	Data	11,1	0,0	9
Linköping	Teknik och teknisk industri	19,1	10,6	47
Övriga länet	Teknik och teknisk industri	5,5	12,7	55
Linköping	Hälso- och sjukvård	31,0	20,7	58
Övriga länet	Hälso- och sjukvård	10,2	8,0	88
Linköping	Övriga	26,2	16,6	187
Övriga länet	Övriga	3,8	3,8	240

Anm: Avser samtliga personer som avslutade studier enligt rapportens definition. Individen ska även vid sitt avslutande från studierna vara 22-40 år, ha en känd uppväxtkommun samt vara folkbokförd vid uppföljningstillfället.

Tabell 31 visar var individer uppväxta i Linköpings kommun valde att studera. År 2015 avslutade totalt 361 individer sina studier utanför Östergötland. Lund universitet var det vanligaste lärosätet följt av Göteborg och Uppsala universitet.

Tabell 31

Uppvuxna i Linköpings kommun med kursort utanför Linköping och Norrköpings kommun uppdelat på lärosäte

2000		2005		2010		2015	
Lärosäte	Antal	Lärosäte	Antal	Lärosäte	Antal	Lärosäte	Antal
Uppsala universitet	26	Lunds universitet	35	Lunds universitet	39	Lunds universitet	59
Lunds universitet	19	Örebro universitet	22	Göteborgs universitet	31	Göteborgs universitet	47
Örebro universitet	14	Uppsala universitet	20	Uppsala universitet	28	Uppsala universitet	39

2000		2005		2010		2015	
Lärosäte	Antal	Lärosäte	Antal	Lärosäte	Antal	Lärosäte	Antal
Stockholms universitet	13	Stockholms universitet	18	Stockholms universitet	23	Stockholms universitet	32
Göteborgs universitet	8	Göteborgs universitet	17	Linnéuniversitetet	22	Stiftelsen Högskolan i Jönköping	27
Högskolan i Kalmar	7	Umeå universitet	15	Chalmers tekniska högskola	16	Linnéuniversitetet	20
Umeå universitet	7	Stiftelsen Högskolan i Jönköping	12	Örebro universitet	15	Umeå universitet	16
Mälardalens högskola	6	Växjö universitet	12	Umeå universitet	11	Karolinska institutet	13
Högskolan i Borås	5	Södertörns högskola	10	Malmö universitet	10	Luleå tekniska universitet	13
Kungl. Tekniska högskolan	4	Kungl. Tekniska högskolan	8	Södertörns högskola	7	Malmö universitet	13
Övriga lärosäten	27	Övriga lärosäten	63	Övriga lärosäten	54	Övriga lärosäten	82
Studenter utanför länet	136	Studenter utanför länet	232	Studenter utanför länet	256	Studenter utanför länet	361
Totalt uppvuxna i kommunen	288	Totalt uppvuxna i kommunen	453	Totalt uppvuxna i kommunen	455	Totalt uppvuxna i kommunen	665

Anm: Avser samtliga personer som avslutade studier enligt rapportens definition. Individerna ska även vid sitt avslutande från studierna vara 22-40 år, ha en känd uppväxtkommun samt vara folkbokförd vid uppföljningstillfället.

Tabell 32 visar fördelningen i utbildningsinriktning bland individer uppväxta i Linköpings kommun som har valt att studera utanför Östergötland. Bland de fem utvalda utbildningsinriktningarna har flest studerat inom *Hälso- och sjukvård, Teknik och teknisk industri samt Företagsekonomi, handel och administration.*

Tabell 32
Antal personer uppväxta i Linköping med kursort utanför Östergötland uppdelat på utbildningsinriktning

2000		2005		2010		2015	
Utbildningsinr	Antal	Utbildningsinr	Antal	Utbildningsinr	Antal	Utbildningsinr	Antal
Övriga	67	Övriga	101	Övriga	127	Övriga	188
Hälso- och sjukvård	24	Företagsekonomi, handel och administration	46	Hälso- och sjukvård	49	Hälso- och sjukvård	59
Teknik och teknisk industri	19	Teknik och teknisk industri	32	Teknik och teknisk industri	33	Teknik och teknisk industri	47
Företagsekonomi, handel och administration	16	Hälso- och sjukvård	30	Företagsekonomi, handel och administration	32	Företagsekonomi, handel och administration	45
Data	7	Data	16	Pedagogik och lärutbildning	13	Pedagogik och lärutbildning	18
Pedagogik och lärutbildning	3	Pedagogik och lärutbildning	7	Data	2	Data	4
Totalt antal flyttare	136	Totalt antal flyttare	232	Totalt antal flyttare	256	Totalt antal flyttare	361

Anm: Avser samtliga personer som avslutade studier enligt rapportens definition. Individerna ska även vid sitt avslutande från studierna vara 22-40 år, ha en känd uppväxtkommun samt vara folkbokförd vid uppföljningstillfället.

Bilaga

Tabell 3 a

Andel högt utbildade förvärvsarbetande (dagbefolkning) inom offentlig sektor fördelat per bransch, år 2017

Bransch	Uppsala	Linköping	Norrköping	Lund	Örebro	Västerås	Umeå	Riket
Civila myndigheter och försvaret	17,1	20,2	23,0	13,1	24,9	20,8	14,9	23,1
Enheter för vård och omsorg	31,7	36,6	30,9	35,2	41,2	43,8	39,5	33,2
Utbildningsväsendet	37,0	37,1	34,2	45,1	30,6	31,1	39,3	37,7
Övriga branscher	14,2	6,1	11,9	6,6	3,3	4,3	6,3	6,0
Totalt antal	22 609	14 558	9 507	1 5998	13 038	8 490	14 656	595 272

Tabell 3 b

Andel högt utbildade förvärvsarbetande (dagbefolkning) inom privat sektor fördelat per bransch, år 2017

Bransch	Uppsala	Linköping	Norrköping	Lund	Örebro	Västerås	Umeå	Riket
Byggindustri	2,7	1,7	4,5	1,4	3,7	2,6	3,7	2,7
Civila myndigheter och försvaret	0,0	0,2	0,4	0,2	0,3	0,2	0,1	0,4
Enheter för vård och omsorg	11,6	6,1	9,0	6,7	10,1	8,6	7,6	9,7
Fastighetsbolag	2,8	1,8	3,4	1,7	3,0	2,4	2,1	2,1
Företag inom energi och miljö	1,3	1,4	2,2	0,9	0,7	2,4	2,8	1,4
Företagstjänster	27,1	23,1	22,7	28,5	22,0	26,0	21,6	24,4
Handel	7,5	5,4	11,8	20,5	10,0	6,4	9,3	10,3
Hotell och restauranger	1,6	1,0	1,5	1,2	1,7	1,0	2,6	1,7
Informations- och kommunikationsföretag	9,9	23,7	8,1	17,0	10,1	6,3	12,5	12,3
Jordbruk, skogsbruk och fiske	1,5	0,9	1,7	0,8	1,5	0,7	2,3	1,3
Kreditinstitut och försäkringsbolag	2,7	2,9	1,9	1,3	3,4	2,1	4,9	5,3
Okänt	0,7	0,4	0,5	0,6	0,5	0,2	0,8	0,7
Personliga och kulturella tjänster m.m.	8,7	3,9	8,9	5,2	8,4	4,0	8,5	6,1
Tillverknings- och utvinningsindustri	12,0	20,6	9,8	7,2	13,2	26,2	9,2	12,1
Transportföretag	1,7	1,4	3,6	1,1	2,3	2,1	2,8	2,6
Utbildningsväsendet	8,0	5,4	10,0	5,6	9,2	8,6	9,3	7,0
Totalt antal	17 345	14 974	5 853	16 539	7 974	11 384	9 064	730 124

Tabell 5 a

Daglönsumma bland högt utbildade inom offentliga sektorer fördelat på bransch, år 2017, kronor

Bransch	Uppsala	Linköping	Norrköping	Lund	Örebro	Västerås	Umeå	Riket
Civila myndigheter och försvaret	1196	1219	1189	1166	1119	1148	1131	1198
Enheter för vård och omsorg	1194	1205	1076	1172	1134	1206	1085	1117
Utbildningsväsendet	1079	1085	953	1122	1025	1019	1087	1014
Samtliga branscher	1150	1159	1072	1139	1091	1122	1092	1092

Tabell 5 b

Daglönsumma bland högt utbildade inom privat sektor fördelat på bransch, år 2017, kronor

Bransch	Uppsala	Linköping	Norrköping	Lund	Örebro	Västerås	Umeå	Riket
Byggindustri	1 387	1 203	1 174	1 399	1 294	1 311	1 360	1 382

Bransch	Uppsala	Linköping	Norrköping	Lund	Örebro	Västerås	Umeå	Riket
Civila myndigheter och försvaret	1 528	1 016	1 292	1 224	1 278	1 153	1 609	1 403
Enheter för vård och omsorg	1 047	1 008	1 112	1 106	1 059	1 088	946	1 126
Fastighetsbolag	1 007	1 324	1 456	1 193	1 310	1 175	1 104	1 416
Företag inom energi och miljö	1 232	1 373	1 439	1 621	1 685	1 384	1 212	1 545
Företagstjänster	1 175	1 182	1 114	1 448	1 075	1 190	1 026	1 314
Handel	959	1 058	1 105	1 560	1 043	1 043	867	1 353
Hotell och restauranger	619	592	705	591	546	717	594	734
Informations- och kommunikationsföretag	1 359	1 422	1 105	1 495	1 281	1 309	1 222	1 537
Jordbruk, skogsbruk och fiske	1 233	865	953	834	1 091	932	1 211	1 034
Kreditinstitut och försäkringsbolag	1 385	1 192	1 167	1 344	1 400	1 227	1 255	1 908
Okänt	1 709	3 055	1 080	1 073	1 434	1 115	708	1 415
Personliga och kulturella tjänster mm,	944	960	961	901	989	973	935	1 037
Tillverknings- och utvinningsindustri	1 631	1 485	1 533	1 767	1 529	1 689	1 323	1 585
Transportföretag	808	918	1 004	763	879	919	805	1 139
Utbildningsväsendet	884	916	978	893	912	926	876	976
Totalt	1 172	1 265	1 143	1 402	1 155	1 290	1 054	1 352

Tabell 20 a

Boende efter avslutade studier vid Linköpings universitet (kursort Linköping), kvinnor, procent

Population	År efter studier	Kommunen	Övriga länet	Nationellt			Totalt antal
				Storstad	Tät kommun	Landsbygd	
2000	2	33,2	16,2	32,5	16,7	1,4	437
2000	5	31,5	17,2	30,1	18,6	2,6	429
2000	10	27,3	18,2	30,3	20,3	4,0	429
2005	2	27,7	21,5	25,7	21,2	4,0	657
2005	5	24,6	20,0	28,1	24,3	3,1	651
2005	10	24,0	19,8	26,0	27,2	3,1	651
2010	2	27,9	19,0	29,5	20,2	3,3	657
2010	5	24,7	19,5	31,0	21,0	3,7	651
2010	10	-	-	-	-	-	-
2015	2	31,3	16,0	30,8	19,3	2,6	854
2015	5	-	-	-	-	-	-
2015	10	-	-	-	-	-	-

Anm: Avser samtliga personer som avslutade studier enligt rapportens definition. Individerna ska även vid sitt avslutande från studierna vara 22-40 år, ha en känd uppväxtkommun, ha en kursort som kan kopplas till lärosätets belägenhet samt vara folkbokförd vid uppföljningstillfället.

Tabell 20 b

Boende efter avslutade studier vid Linköpings universitet (kursort Linköping), män, procent

Population	År efter studier	Kommunen	Övriga länet	Nationellt			Totalt antal
				Storstad	Tät kommun	Landsbygd	
2000	2	34,3	8,9	35,7	18,6	2,6	575
2000	5	29,8	8,8	35,8	22,6	3,0	570
2000	10	25,8	9,3	35,4	25,3	4,3	562
2005	2	33,7	13,1	27,2	24,2	1,8	658
2005	5	29,3	14,5	31,9	23,3	1,1	649
2005	10	25,8	14,3	29,1	28,2	2,6	650

Population	År efter studier	Kommunen	Övriga länet	Nationellt			Totalt antal
				Storstad	Tät kommun	Landsbygd	
2010	2	31,1	8,7	37,9	20,0	2,4	631
2010	5	26,2	9,4	43,3	18,9	2,3	615
2010	10	-	-	-	-	-	-
2015	2	31,6	9,0	40,4	16,8	2,3	792
2015	5	-	-	-	-	-	-
2015	10	-	-	-	-	-	-

Anm: Avser samtliga personer som avslutade studier enligt rapportens definition. Individerna ska även vid sitt avslutande från studierna vara 22-40 år, ha en känd uppväxtkommun, ha en kursort som kan kopplas till lärosätets belägenhet samt vara folkbokförd vid uppföljningstillfället.

Tabell 21 a

Boende och arbetande i Uppsala kommun efter avslutade studier vid Uppsala universitet (kursort Uppsala) uppdelat på uppväxtområde, procent

Population	Uppväxtområde	Andel kvarvarande			Andel förvärsarbetande			Antal		
		2 år	5 år	10 år	2 år	5 år	10 år	2 år	5 år	10 år
2000	Kommunen	72,1	64,7	59,4	45,8	45,4	46,2	240	238	234
2000	Övriga länet	39,7	29,0	21,3	17,5	17,7	21,3	63	62	61
2000	Storstad (nationellt)	17,8	11,9	10,4	12,0	10,4	6,6	191	193	182
2000	Tät kommun (nationellt)	35,1	27,9	22,2	22,3	21,1	16,9	555	544	537
2000	Landsbygd (nationellt)	41,1	37,0	28,4	25,8	25,0	21,8	209	200	197
2005	Kommunen	67,4	61,0	59,8	41,8	45,0	45,3	344	341	331
2005	Övriga länet	33,8	27,4	20,3	25,7	20,3	13,5	74	73	74
2005	Storstad (nationellt)	13,1	11,0	7,6	8,9	10,8	7,9	305	310	302
2005	Tät kommun (nationellt)	26,6	21,7	18,7	18,5	17,5	15,1	853	839	833
2005	Landsbygd (nationellt)	38,2	30,6	25,9	24,3	27,2	21,9	296	291	282
2010	Kommunen	65,5	60,5	-	44,6	46,4	-	328	324	-
2010	Övriga länet	31,3	22,2	-	23,1	24,6	-	64	63	-
2010	Storstad (nationellt)	12,2	9,9	-	11,0	9,3	-	402	394	-
2010	Tät kommun (nationellt)	28,7	22,7	-	18,8	15,6	-	742	726	-
2010	Landsbygd (nationellt)	29,6	23,2	-	22,4	17,3	-	331	327	-
2015	Kommunen	68,0	-	-	43,9	0,0	-	416	-	-
2015	Övriga länet	26,3	-	-	17,5	0,0	-	80	-	-
2015	Storstad (nationellt)	12,2	-	-	10,5	0,0	-	590	-	-
2015	Tät kommun (nationellt)	32,1	-	-	22,4	0,0	-	935	-	-
2015	Landsbygd (nationellt)	35,0	-	-	25,5	0,0	-	366	-	-

Anm: Avser samtliga personer som avslutade studier enligt rapportens definition. Individerna ska även vid sitt avslutande från studierna vara 22-40 år, ha en känd uppväxtkommun, ha en kursort som kan kopplas till lärosätets belägenhet samt vara folkbokförd vid uppföljningstillfället.

Tabell 21 b

Boende eller arbetande i Norrköpings kommun efter avslutade studier vid Linköpings universitet (kursort Norrköping) uppdelat på uppväxtområde, procent

Population	Uppväxtområde	Andel kvarvarande			Andel förvärsarbetande			Antal		
		2 år	5 år	10 år	2 år	5 år	10 år	2 år	5 år	10 år
2000	Kommunen	90,9	81,8	81,8	63,6	68,2	72,7	22	22	22
2000	Övriga länet	18,9	21,6	18,9	21,6	21,6	21,6	37	37	37
2000	Storstad (nationellt)	16,7	16,7	16,7	16,7	16,7	16,7	6	6	6
2000	Tät kommun (nationellt)	22,5	12,5	10,0	20,0	12,5	12,5	40	40	40
2000	Landsbygd (nationellt)	14,3	14,3	14,3	14,3	14,3	14,3	7	7	7
2005	Kommunen	76,0	68,8	71,4	54,5	55,6	54,5	96	93	91
2005	Övriga länet	20,0	16,8	15,8	15,6	16,7	15,6	95	95	95

Population	Uppväxtområde	Andel kvarvarande			Andel förvärsarbetande			Antal		
		2 år	5 år	10 år	2 år	5 år	10 år	2 år	5 år	10 år
2005	Storstad (nationellt)	14,8	11,1	7,4	11,1	11,1	7,4	27	27	27
2005	Tät kommun (nationellt)	21,7	16,1	18,1	16,3	14,2	14,9	138	137	138
2005	Landsbygd (nationellt)	34,0	29,8	29,8	23,4	19,1	19,1	47	47	47
2010	Kommunen	83,3	79,8	-	67,8	64,4	-	90	89	-
2010	Övriga länet	17,9	15,6	-	14,6	13,0	-	123	122	-
2010	Storstad (nationellt)	28,1	26,7	-	18,8	28,1	-	32	30	-
2010	Tät kommun (nationellt)	19,0	14,0	-	15,9	11,6	-	137	136	-
2010	Landsbygd (nationellt)	35,9	28,2	-	23,1	25,6	-	39	39	-
2015	Kommunen	86,2	-	-	73,4	-	-	94	-	-
2015	Övriga länet	16,8	-	-	16,3	-	-	190	-	-
2015	Storstad (nationellt)	15,6	-	-	17,2	-	-	64	-	-
2015	Tät kommun (nationellt)	18,6	-	-	18,7	-	-	183	-	-
2015	Landsbygd (nationellt)	30,6	-	-	25,4	-	-	62	-	-

Anm: Avser samtliga personer som avslutade studier enligt rapportens definition. Individerna ska även vid sitt avslutande från studierna vara 22-40 år, ha en känd uppväxtkommun, ha en kursort som kan kopplas till lärosätets belägenhet samt vara folkbokförd vid uppföljningstillfället.

Tabell 21 c

Boende eller arbetande i Lunds kommun efter avslutade studier vid Lunds universitet (kursort Lund) uppdelat på uppväxtområde, procent

Population	Uppväxtområde	Andel kvarvarande			Andel förvärsarbetande			Antal		
		2 år	5 år	10 år	2 år	5 år	10 år	2 år	5 år	10 år
2000	Kommunen	60,0	50,3	45,2	30,0	31,6	32,7	180	171	168
2000	Övriga länet	10,9	7,0	9,1	17,4	20,9	18,2	46	43	44
2000	Storstad (nationellt)	12,1	8,4	8,4	18,2	15,7	15,3	396	382	379
2000	Tät kommun (nationellt)	21,5	17,1	13,1	19,9	18,0	16,7	893	870	846
2000	Landsbygd (nationellt)	19,0	14,4	11,2	17,3	16,2	14,5	284	278	276
2005	Kommunen	60,2	49,7	44,9	32,6	34,2	32,6	186	183	187
2005	Övriga länet	16,4	10,2	6,7	17,7	12,9	12,9	61	59	60
2005	Storstad (nationellt)	13,7	10,3	7,3	17,4	15,7	12,2	503	496	479
2005	Tät kommun (nationellt)	20,7	15,2	13,3	17,3	17,1	13,4	979	956	941
2005	Landsbygd (nationellt)	20,6	12,6	10,0	14,1	13,5	8,9	364	358	350
2010	Kommunen	43,9	38,9	-	28,0	19,9	-	157	149	-
2010	Övriga länet	8,3	6,8	-	4,8	6,5	-	60	59	-
2010	Storstad (nationellt)	11,3	8,2	-	11,7	12,3	-	529	525	-
2010	Tät kommun (nationellt)	17,4	13,5	-	15,6	14,3	-	880	864	-
2010	Landsbygd (nationellt)	17,2	13,5	-	13,9	15,3	-	279	275	-
2015	Kommunen	48,6	-	-	29,5	-	-	222	-	-
2015	Övriga länet	7,5	-	-	9,6	-	-	93	-	-
2015	Storstad (nationellt)	11,7	-	-	10,3	-	-	818	-	-
2015	Tät kommun (nationellt)	14,7	-	-	13,7	-	-	1170	-	-
2015	Landsbygd (nationellt)	17,4	-	-	14,1	-	-	385	-	-

Anm: Avser samtliga personer som avslutade studier enligt rapportens definition. Individerna ska även vid sitt avslutande från studierna vara 22-40 år, ha en känd uppväxtkommun, ha en kursort som kan kopplas till lärosätets belägenhet samt vara folkbokförd vid uppföljningstillfället.

Tabell 21 d

Boende eller arbetande i Örebro kommun efter avslutade studier vid Örebro universitet (kursort Örebro) uppdelat på uppväxtområde, procent

Population	Uppväxtområde	Andel kvarvarande			Andel förvärvsarbetande			Antal		
		2 år	5 år	10 år	2 år	5 år	10 år	2 år	5 år	10 år
2000	Kommunen	70,5	68,2	65,1	59,7	61,2	62,0	129	129	129
2000	Övriga länet	26,5	26,5	17,6	17,6	17,6	17,6	34	34	34
2000	Storstad (nationellt)	10,6	6,7	6,7	8,5	6,7	8,9	47	45	45
2000	Tät kommun (nationellt)	19,0	16,7	15,3	13,9	13,8	15,7	274	269	268
2000	Landsbygd (nationellt)	23,9	22,6	22,2	18,8	19,0	20,0	138	137	135
2005	Kommunen	75,8	73,1	70,3	59,2	62,2	58,2	198	197	195
2005	Övriga länet	15,4	15,4	13,7	11,3	13,2	13,2	52	52	51
2005	Storstad (nationellt)	10,2	5,3	5,4	8,5	6,8	6,8	59	57	56
2005	Tät kommun (nationellt)	31,9	27,4	26,5	24,4	24,4	22,1	385	380	377
2005	Landsbygd (nationellt)	27,4	27,6	28,3	23,8	26,5	24,9	186	185	184
2010	Kommunen	74,0	72,1	-	57,1	59,3	-	181	179	-
2010	Övriga länet	30,4	28,6	-	26,3	26,3	-	56	56	-
2010	Storstad (nationellt)	11,0	9,9	-	12,1	15,4	-	91	91	-
2010	Tät kommun (nationellt)	33,5	27,9	-	28,2	25,3	-	337	337	-
2010	Landsbygd (nationellt)	37,3	30,1	-	27,5	28,7	-	158	156	-
2015	Kommunen	73,9	-	-	65,2	-	-	203	-	-
2015	Övriga länet	14,0	-	-	12,0	-	-	50	-	-
2015	Storstad (nationellt)	14,5	-	-	11,2	-	-	124	-	-
2015	Tät kommun (nationellt)	30,4	-	-	25,4	-	-	448	-	-
2015	Landsbygd (nationellt)	34,3	-	-	34,7	-	-	166	-	-

Anm: Avser samtliga personer som avslutade studier enligt rapportens definition. Individerna ska även vid sitt avslutande från studierna vara 22-40 år, ha en känd uppväxtkommun, ha en kursort som kan kopplas till lärosätets belägenhet samt vara folkbokförd vid uppföljningstillfället.

Tabell 21 e

Boende eller arbetande i Västerås kommun efter avslutade studier vid Mälardalens högskola (kursort Västerås) uppdelat på uppväxtområde, procent

Population	Uppväxtområde	Andel kvarvarande			Andel förvärvsarbetande			Antal		
		2 år	5 år	10 år	2 år	5 år	10 år	2 år	5 år	10 år
2000	Kommunen	84,8	81,3	80,6	57,6	62,5	67,2	66	64	67
2000	Övriga länet	14,3	14,3	14,3	14,3	14,3	14,3	7	7	7
2000	Storstad (nationellt)	17,2	13,8	10,7	10,3	6,9	10,7	29	29	28
2000	Tät kommun (nationellt)	25,2	20,7	22,0	27,9	26,1	32,1	111	111	109
2000	Landsbygd (nationellt)	56,0	42,3	44,0	44,0	34,6	32,0	25	26	25
2005	Kommunen	87,2	84,4	84,1	69,1	66,4	65,5	109	109	107
2005	Övriga länet	25,0	25,0	25,0	22,2	22,2	22,2	8	8	8
2005	Storstad (nationellt)	24,0	19,6	15,1	24,5	18,9	13,2	50	51	53
2005	Tät kommun (nationellt)	30,5	27,2	26,2	23,3	22,3	22,8	203	202	202
2005	Landsbygd (nationellt)	29,2	26,5	26,5	18,0	16,0	26,0	48	49	49
2010	Kommunen	93,8	87,7	-	69,2	75,4	-	65	65	-
2010	Övriga länet	33,3	20,0	-	33,3	16,7	-	6	5	-
2010	Storstad (nationellt)	11,1	11,1	-	11,1	8,3	-	36	36	-
2010	Tät kommun (nationellt)	24,3	21,7	-	21,7	22,4	-	140	138	-
2010	Landsbygd (nationellt)	40,7	32,0	-	40,7	29,6	-	27	25	-

Population	Uppväxtområde	Andel kvarvarande			Andel förvärsarbetande			Antal		
		2 år	5 år	10 år	2 år	5 år	10 år	2 år	5 år	10 år
2015	Kommunen	85,9	-	-	79,8	-	-	99	-	-
2015	Övriga länet	12,5	-	-	12,5	-	-	8	-	-
2015	Storstad (nationellt)	6,4	-	-	2,1	-	-	47	-	-
2015	Tät kommun (nationellt)	28,2	-	-	26,1	-	-	206	-	-
2015	Landsbygd (nationellt)	28,6	-	-	24,0	-	-	49	-	-

Anm: Avser samtliga personer som avslutade studier enligt rapportens definition. Individen ska även vid sitt avslutande från studierna vara 22-40 år, ha en känd uppväxtkommun, ha en kursort som kan kopplas till lärosätets belägenhet samt vara folkbokförd vid uppföljningstillfället.

Tabell 21 f

Boende eller arbetande i Umeå kommun efter avslutade studier vid Umeå universitet (kursort Umeå) uppdelat på uppväxtområde, procent

Population	Uppväxtområde	Andel kvarvarande			Andel förvärsarbetande			Antal		
		2 år	5 år	10 år	2 år	5 år	10 år	2 år	5 år	10 år
2000	Kommunen	56,6	57,7	59,2	49,1	51,4	54,6	175	175	174
2000	Övriga länet	12,5	6,3	6,3	18,8	6,3	6,3	16	16	16
2000	Storstad (nationellt)	15,9	12,9	6,6	15,9	12,9	4,9	63	62	61
2000	Tät kommun (nationellt)	21,1	19,0	17,0	17,4	19,0	15,3	551	541	536
2000	Landsbygd (nationellt)	27,4	27,8	23,5	23,9	27,0	24,3	230	230	226
2005	Kommunen	73,9	69,5	69,4	59,2	62,9	62,9	268	266	265
2005	Övriga länet	9,7	9,7	10,3	6,5	12,9	9,7	31	31	29
2005	Storstad (nationellt)	9,5	8,2	8,5	9,3	8,0	8,0	74	73	71
2005	Tät kommun (nationellt)	19,6	15,7	14,8	17,2	15,1	15,1	740	732	732
2005	Landsbygd (nationellt)	35,6	31,6	30,1	30,3	29,5	27,0	360	354	352
2010	Kommunen	64,7	62,2	-	57,6	58,8	-	241	241	-
2010	Övriga länet	13,6	4,5	-	8,7	4,3	-	22	22	-
2010	Storstad (nationellt)	13,4	11,8	-	14,3	12,6	-	119	119	-
2010	Tät kommun (nationellt)	17,8	16,4	-	15,0	15,3	-	752	748	-
2010	Landsbygd (nationellt)	31,6	25,6	-	27,9	23,9	-	326	324	-
2015	Kommunen	71,9	-	-	67,3	-	-	302	-	-
2015	Övriga länet	18,4	-	-	18,4	-	-	38	-	-
2015	Storstad (nationellt)	10,7	-	-	10,8	-	-	197	-	-
2015	Tät kommun (nationellt)	20,1	-	-	17,9	-	-	817	-	-
2015	Landsbygd (nationellt)	37,8	-	-	34,6	-	-	407	-	-

Anm: Avser samtliga personer som avslutade studier enligt rapportens definition. Individen ska även vid sitt avslutande från studierna vara 22-40 år, ha en känd uppväxtkommun, ha en kursort som kan kopplas till lärosätets belägenhet samt vara folkbokförd vid uppföljningstillfället.

Tabell 26 a

Hemvändare till Uppsala kommun efter avslutade studier (kursort ej i Uppsala län)

Population	Uppväxtområde	Hemvändare boende			Hemvändare arbetande			Antal		
		2 år	5 år	10 år	2 år	5 år	10 år	2 år	5 år	10 år
2000	Kommunen	33,5	25,7	25,1	16,8	16,4	18,7	179	171	171
2000	Övriga länet	6,8	4,1	4,1	5,4	4,1	8,2	147	148	146
2005	Kommunen	28,1	29,6	26,6	15,4	17,5	19,4	260	257	248
2005	Övriga länet	8,6	8,7	6,3	11,0	9,7	9,8	210	207	205
2010	Kommunen	28,5	22,6	-	15,5	18,6	-	277	274	-
2010	Övriga länet	7,1	8,3	-	7,1	6,7	-	197	193	-
2015	Kommunen	28,0	-	-	21,2	-	-	415	-	-
2015	Övriga länet	10,1	-	-	8,1	-	-	247	-	-

Anm: Avser samtliga personer som avslutade studier enligt rapportens definition. Individerna ska även vid sitt avslutande från studierna vara 22-40 år, ha en känd uppväxtkommun samt vara folkbokförd vid uppföljningstillfället.

Tabell 26 b

Hemvändare till Norrköping kommun efter avslutade studier (kursort ej Östergötlands län)

Population	Uppväxtområde	Hemvändare boende			Hemvändare arbetande			Antal		
		2 år	5 år	10 år	2 år	5 år	10 år	2 år	5 år	10 år
2000	Kommunen	20,5	21,0	22,0	15,6	16,8	13,6	122	122	122
2000	Övriga länet	1,9	2,3	2,3	2,3	2,3	2,3	309	309	309
2005	Kommunen	32,3	28,8	31,7	19,2	19,4	22,2	198	191	189
2005	Övriga länet	1,8	1,7	2,1	2,2	1,7	4,2	541	534	527
2010	Kommunen	32,0	32,8	-	26,0	24,4	-	181	180	-
2010	Övriga länet	3,6	2,0	-	2,8	3,4	-	501	494	-
2015	Kommunen	37,7	-	-	28,1	-	-	199	-	-
2015	Övriga länet	3,1	-	-	4,9	-	-	652	-	-

Anm: Avser samtliga personer som avslutade studier enligt rapportens definition. Individerna ska även vid sitt avslutande från studierna vara 22-40 år, ha en känd uppväxtkommun samt vara folkbokförd vid uppföljningstillfället.

Tabell 26 c

Hemvändare till Lunds kommun efter avslutade studier (kursort ej Skåne län)

Population	Uppväxtområde	Hemvändare boende			Hemvändare arbetande			Antal		
		2 år	5 år	10 år	2 år	5 år	10 år	2 år	5 år	10 år
2000	Kommunen	20,8	13,2	11,5	9,4	9,4	7,7	53	53	52
2000	Övriga länet	2,9	2,1	2,0	6,0	6,0	6,4	620	605	594
2005	Kommunen	21,8	15,7	19,1	12,9	11,8	13,8	101	102	94
2005	Övriga länet	3,3	2,7	3,1	4,3	4,6	5,6	976	968	948
2010	Kommunen	22,1	19,6	-	15,4	17,6	-	104	102	-
2010	Övriga länet	1,6	2,4	-	3,3	4,3	-	824	820	-
2015	Kommunen	20,8	-	-	15,0	-	-	173	-	-
2015	Övriga länet	2,5	-	-	3,5	-	-	1170	-	-

Anm: Avser samtliga personer som avslutade studier enligt rapportens definition. Individerna ska även vid sitt avslutande från studierna vara 22-40 år, ha en känd uppväxtkommun samt vara folkbokförd vid uppföljningstillfället.

Tabell 26 d

Hemvändare till Örebro kommun efter avslutade studier (kursort ej Örebro län)

Population	Uppväxtområde	Hemvändare boende			Hemvändare arbetande			Antal		
		2 år	5 år	10 år	2 år	5 år	10 år	2 år	5 år	10 år
2000	Kommunen	25,8	27,9	29,7	15,3	17,2	22,9	124	122	118
2000	Övriga länet	5,1	4,6	5,2	4,5	6,3	5,8	178	175	172
2005	Kommunen	28,2	28,0	29,9	23,9	25,7	26,5	213	214	211
2005	Övriga länet	7,6	9,0	9,8	6,4	7,9	10,6	264	266	265
2010	Kommunen	28,1	27,3	-	18,6	20,9	-	221	220	-
2010	Övriga länet	12,9	13,0	-	11,7	15,0	-	256	253	-
2015	Kommunen	25,9	-	-	18,6	-	-	247	-	-
2015	Övriga länet	9,8	-	-	9,5	-	-	264	-	-

Anm: Avser samtliga personer som avslutade studier enligt rapportens definition. Individerna ska även vid sitt avslutande från studierna vara 22-40 år, ha en känd uppväxtkommun samt vara folkbokförd vid uppföljningstillfället.

Tabell 26 e

Hemvändare till Västerås kommun efter avslutade studier (kursort ej Västmanlands län)

Population	Uppväxtområde	Hemvändare boende			Hemvändare arbetande			Antal		
		2 år	5 år	10 år	2 år	5 år	10 år	2 år	5 år	10 år
2000	Kommunen	37,6	38,0	37,1	27,5	27,5	29,9	258	258	251
2000	Övriga länet	7,8	8,8	9,0	8,7	10,2	12,3	218	215	212

Population	Uppväxtområde	Hemvändare boende			Hemvändare arbetande			Antal		
		2 år	5 år	10 år	2 år	5 år	10 år	2 år	5 år	10 år
2005	Kommunen	43,0	41,7	41,4	29,3	32,1	33,1	365	355	362
2005	Övriga länet	14,6	14,5	15,3	10,7	13,7	16,4	384	379	379
2010	Kommunen	39,6	38,8	-	29,9	32,1	-	318	312	-
2010	Övriga länet	10,0	11,8	-	10,0	12,6	-	240	238	-
2015	Kommunen	44,7	-	-	32,5	-	-	351	-	-
2015	Övriga länet	9,9	-	-	11,3	-	-	283	-	-

Anm: Avser samtliga personer som avslutade studier enligt rapportens definition. Individerna ska även vid sitt avslutande från studierna vara 22-40 år, ha en känd uppväxtkommun samt vara folkbokförd vid uppföljningstillfället.

Tabell 26 f

Hemvändare till Umeå kommun efter avslutade studier (kursort ej Västerbottens län)

Population	Uppväxtområde	Hemvändare boende			Hemvändare arbetande			Antal		
		2 år	5 år	10 år	2 år	5 år	10 år	2 år	5 år	10 år
2000	Kommunen	14,6	15,9	23,9	9,0	14,8	21,6	89	88	88
2000	Övriga länet	4,7	5,9	7,7	4,7	7,1	6,0	170	169	168
2005	Kommunen	15,9	16,7	22,5	15,0	15,8	24,3	113	114	111
2005	Övriga länet	5,7	5,8	7,1	6,1	5,8	8,4	244	241	239
2010	Kommunen	18,8	21,8	-	12,9	19,8	-	101	101	-
2010	Övriga länet	8,6	8,7	-	7,5	11,4	-	186	184	-
2015	Kommunen	13,5	-	-	10,8	-	-	148	-	-
2015	Övriga länet	6,8	-	-	8,5	-	-	234	-	-

Anm: Avser samtliga personer som avslutade studier enligt rapportens definition. Individerna ska även vid sitt avslutande från studierna vara 22-40 år, ha en känd uppväxtkommun samt vara folkbokförd vid uppföljningstillfället.

Tabell 27 a

Antal hemvändare till Uppsala med partner och partnerns "uppväxtkommun", två år efter avslutade studier

Population	Totalt antal studerande utanför länet	Hemvändare	Partner	Ej partner	Partnerns uppväxt kommun 10 år innan, (%)		
					Kommunen	Övriga länet	Nationellt
2000	179	60	16	44	62,5	18,8	18,8
2005	260	73	18	55	55,6	0	44,4
2010	277	79	18	61	50	16,7	33,3
2015	415	116	22	94	59,1	0	40,9

Anm: Avser samtliga personer som avslutade studier enligt rapportens definition. Individerna ska även vid sitt avslutande från studierna vara 22-40 år, ha en känd uppväxtkommun samt vara folkbokförd vid uppföljningstillfället.

Tabell 27 b

Antal hemvändare till Norrköping med partner och partnerns "uppväxtkommun", två år efter avslutade studier

Population	Totalt antal studerande utanför länet	Hemvändare	Partner	Ej partner	Partnerns uppväxt kommun 10 år innan, (%)		
					Kommunen	Övriga länet	Nationellt
2000	122	25	2	23	50	0	50
2005	198	64	9	55	77,8	11,1	11,1
2010	181	58	14	44	42,9	7,1	50
2015	199	75	16	59	43,8	12,5	43,8

Anm: Avser samtliga personer som avslutade studier enligt rapportens definition. Individen ska även vid sitt avslutande från studierna vara 22-40 år, ha en känd uppväxtkommun samt vara folkbokförd vid uppföljningstillfället.

Tabell 27 c

Antal hemvändare till Lund med partner och partners "uppväxtkommun", två år efter avslutande studier

Population	Totalt antal studerande utanför länet	Hemvändare	Partner	Ej partner	Partnerns uppväxt kommun 10 år innan, (%)		
					Kommunen	Övriga länet	Nationellt
2000	53	11	4	7	25	0	75
2005	101	22	6	16	50	16,7	33,3
2010	104	23	2	21	0	50	50
2015	173	36	6	30	50	16,7	33,3

Anm: Avser samtliga personer som avslutade studier enligt rapportens definition. Individen ska även vid sitt avslutande från studierna vara 22-40 år, ha en känd uppväxtkommun samt vara folkbokförd vid uppföljningstillfället.

Tabell 27 d

Antal hemvändare till Örebro med partner och partners "uppväxtkommun", två år efter avslutande studier

Population	Totalt antal studerande utanför länet	Hemvändare	Partner	Ej partner	Partnerns uppväxt kommun 10 år innan, (%)		
					Kommunen	Övriga länet	Nationellt
2000	124	32	5	27	60	20	20
2005	213	60	21	39	66,7	14,3	19
2010	221	62	20	42	65	5	30
2015	247	64	13	51	61,5	0	38,5

Anm: Avser samtliga personer som avslutade studier enligt rapportens definition. Individen ska även vid sitt avslutande från studierna vara 22-40 år, ha en känd uppväxtkommun samt vara folkbokförd vid uppföljningstillfället.

Tabell 27 e

Antal hemvändare till Västerås med partner och partners "uppväxtkommun", två år efter avslutande studier

Population	Totalt antal studerande utanför länet	Hemvändare	Partner	Ej partner	Partnerns uppväxt kommun 10 år innan, (%)		
					Kommunen	Övriga länet	Nationellt
2000	258	97	31	66	71	3,2	25,8
2005	365	157	49	108	71,4	6,1	22,4
2010	318	126	42	84	81	2,4	16,7
2015	351	157	35	122	60	2,9	37,1

Anm: Avser samtliga personer som avslutade studier enligt rapportens definition. Individen ska även vid sitt avslutande från studierna vara 22-40 år, ha en känd uppväxtkommun samt vara folkbokförd vid uppföljningstillfället.

Tabell 27 f

Antal hemvändare till Umeå med partner och partners "uppväxtkommun", två år efter avslutande studier

Population	Totalt antal studerande utanför länet	Hemvändare	Partner	Ej partner	Partnerns uppväxt kommun 10 år innan, (%)		
					Kommunen	Övriga länet	Nationellt
2000	89	13	0	13	0	0	0
2005	113	18	4	14	75	0	25
2010	101	19	3	16	33,3	0	66,7
2015	148	20	8	12	37,5	12,5	50

Anm: Avser samtliga personer som avslutade studier enligt rapportens definition. Individerna ska även vid sitt avslutande från studierna vara 22-40 år, ha en känd uppväxtkommun samt vara folkbokförd vid uppföljningstillfället.

Tabell 30 a

Hemvändare till Linköpings kommun två år efter avslutade studier (kursort ej Linköping eller Norrköping) efter utbildningsinriktning, population 2015 uppföljning 2017

Uppväxtområde	Utbildningsinriktning	Man			Kvinna		
		Boende (%)	Förvärvs- arbetar (%)	Avslutade studier	Boende (%)	Förvärvs- arbetar (%)	Avslutade studier
Linköping	Pedagogik och lärarutbildning	0,0	0,0	2	12,5	12,5	16
Övriga länet	Pedagogik och lärarutbildning	0,0	0,0	5	3,6	7,1	28
Linköping	Företagsekonomi, handel och administration	16,7	8,3	24	25,0	35,0	20
Övriga länet	Företagsekonomi, handel och administration	9,1	12,1	33	2,9	5,7	35
Linköping	Data	0,0	0,0	2	0,0	0,0	2
Övriga länet	Data	14,3	0,0	7	0,0	0,0	2
Linköping	Teknik och teknisk industri	14,3	8,6	35	33,3	16,7	12
Övriga länet	Teknik och teknisk industri	5,0	12,5	40	6,7	13,3	15
Linköping	Hälso- och sjukvård	27,8	16,7	18	32,5	22,5	40
Övriga länet	Hälso- och sjukvård	10,0	10,0	20	10,3	7,4	68
Linköping	Övriga	33,8	27,7	65	22,1	10,7	122
Övriga länet	Övriga	3,4	2,3	88	3,9	4,6	152

Anm: Avser samtliga personer som avslutade studier enligt rapportens definition. Individerna ska även vid sitt avslutande från studierna vara 22-40 år, ha en känd uppväxtkommun samt vara folkbokförd vid uppföljningstillfället.