

Lantbrukets djur i juni 2018

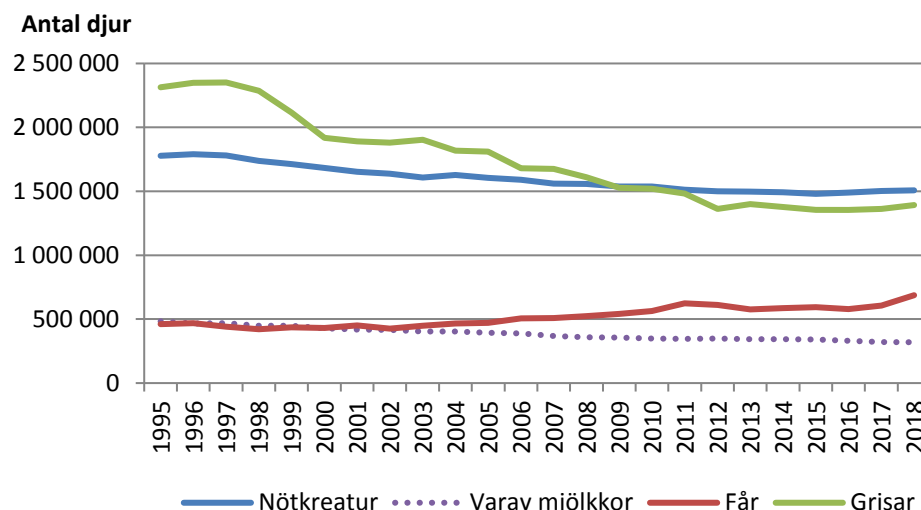
Farm animals in June 2018

I korta drag

Fler grisar men färre får i jordbruket

Antalet grisar ökar, antalet får minskar medan antalet nötkreatur är relativt oförändrat mellan juni 2017 och juni 2018. Antalet mjölkkor fortsätter att minska, dock inte lika snabbt som tidigare, vilket kan ses i figur A. Mellan juni 2017 och juni 2018 har antalet mjölkkor minskat med drygt 2 600 djur och sedan 2010 har antalet mjölkkor minskat med ca 8,2 % till 319 400 djur. Däremot ökar antalet kor för uppfödning av kalvar och antalet kalvar det senaste året. Antalet kor för uppfödning av kalvar minskade under ett antal år från 2010 men har sedan 2015 ökat och är nu på rekordnivå.

Figur A. Antal djur 1995–2018



Antalet får har minskat med 18 900 djur, eller drygt 3 %, mellan 2017 och 2018. Såväl tackor och baggar som lamm har minskat, dock mest lamm. Trenden har under en längre period varit att andelen vuxna djur ökat jämfört med andelen lamm. År 1995 gick det 1,36 lamm per vuxet djur. För första gången uppskattas nu att antalet vuxna djur (tackor och baggar) överstiger antalet lamm.

Antalet grisar har ökat med uppskattningsvis 2,3 % mellan 2017 och 2018. Främst är det antalet slaktgrisar som ökar medan såväl suggor som smågrisar minskar. Sedan 2010



Anders Grönvall, 036 – 15 57 91
 statistik@jordbruksverket.se

Statistiken har producerats av Statens Jordbruksverk, som ansvarar för officiell statistik inom området.

ISSN 1654-4218 Serie JO – Jordbruk, skogsbruk och fiske. Utgivet den 15 oktober 2018.
 Tidigare publicering: Se avsnittet Fakta om statistiken.
 Utgivare av Statistiska meddelanden är Joakim Stymne, SCB.

var trenden fram till 2016 att antalet grisar minskade, sammanlagt med 10,9 % för att de sista två åren öka med 2,9 %.

På fjäderfäsidan har antalet djur ökat mellan 2017 och 2018 för såväl slaktkycklingar som för höns och är uppe på nivåer som inte setts tidigare i våra undersökningar. Antalet kycklingar för äggproduktion har dock minskat efter rekordhöga antal 2017.

Stadig minskning av antalet företag med mjölkkor

Antalet företag med mjölkkor minskar stadigt. 2018 är det nästan 150 färre än 2017 och ca 2 100 färre än 2010. Däremot har antalet företag med kor för uppfödning av kalvar varit ganska oförändrat sedan 2015.

Den snabba minskningen av antalet grisföretag som man kunde se under flera år har under de sista åren avtagit. Mellan 2017 och 2018 ökar det uppskattade antalet företag med grisar, dock inom den statistiska felmarginalen.

Det finns ingen statistiskt säkerställd förändring av antalet företag med får mellan juni 2017 och 2018.

Innehåll

Statistiken med kommentarer	4
Utvecklingen 2000 – 2018	4
Tabeller	8
Teckenförklaring	8
1. Antal nötkreatur i juni 2018	9
2. Antal företag med nötkreatur i juni 2018	10
3. Antal mjölkkor efter besättningsstorlek i juni 2018	11
4. Antal företag med mjölkkor efter besättningsstorlek i juni 2018	12
5. Antal får i juni 2018	13
6. Antal företag med får i juni 2018	14
7. Antal avels- och slaktgrisar i juni 2018	15
8. Antal företag med avels- och slaktgrisar i juni 2018	16
9. Antal höns och kycklingar i juni 2018	17
10. Antal företag med höns och kycklingar i juni 2018	18
11. Antal höns och kycklingar i juni 2018 på företag med minst 1 000 djur av respektive djurslag	19
12. Antal företag med höns och kycklingar i juni 2018 på företag med minst 1 000 djur av respektive djurslag	19
Fakta om statistiken	20
Detta omfattar statistiken	20
Detta omfattar statistiken	20
Definitioner och förklaringar	20
Så görs statistiken	21
Statistikens tillförlitlighet	21
Bra att veta	22
Annan statistik	22
Elektronisk publicering	22
In English	23
Summary	23
List of tables	23
List of terms	23

Statistiken med kommentarer

Jordbruksverket genomför årligen undersökningar av antalet djur av olika djurslag. Varje år undersöks nötkreatur två gånger medan får, grisar och fjäderfä undersöks en gång om året.

Nötkreaturen undersöks genom en bearbetning av centrala nötkreatursregistret (CDB) medan övriga djur undersöks genom en postenkät till alla eller ett slumpmässigt urval av alla företag. I år genomfördes undersökningen av får, grisar och fjäderfä som en urvalsundersökning till ca 6 300 företag. Eftersom det är ett urval så ska de resultat som redovisas ses som uppskattningar och osäkerheten i uppskattningarna anges som medelfel i samband med resultaten. För statistik över nötkreatur som bygger på en registerbearbetning är dock uppgifterna inte behäftade med något slumpmässigt fel.

Uppgifterna avser antalet djur i början på juni månad varför eventuella effekter på djurantalet av den torra sommaren 2018 inte finns med.

Utvecklingen 2000–2018

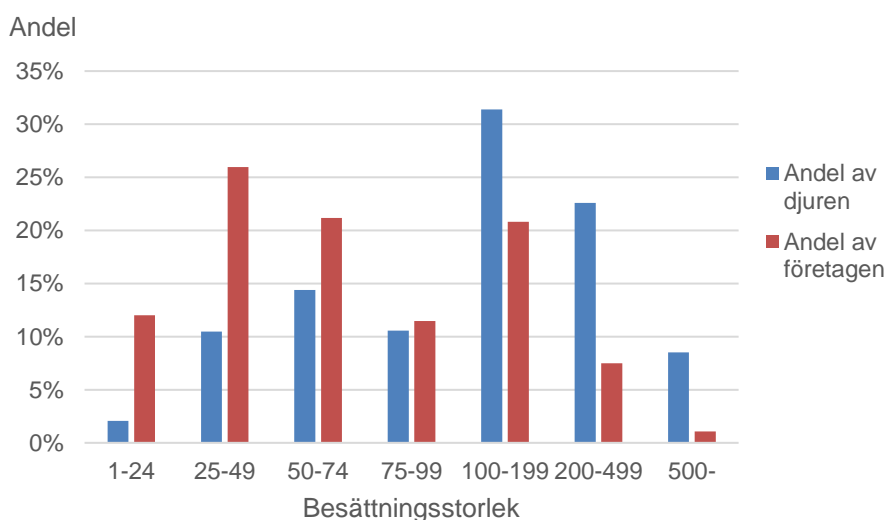
Kor för mjölkproduktion

Antalet kor för mjölkproduktion har minskat med ca 2 600 djur mellan juni 2017 och juni 2018 och var ca 319 400 djur i juni 2018, vilket kan ses i Tablå A. Sedan juni 2010 har antalet mjölkkor minskat med 29 000 djur medan de sedan år 2000 minskat med 108 200 djur eller 25 %.

I tablå B går det att se att antalet företag med mjölkkor fortsatte att minska och uppgick till 3 500 i juni 2018. Minskningen av antalet företag med mjölkkor har varit 9 200 eller 72 % sedan år 2000. I takt med minskningen av antalet företag har den genomsnittliga besättningsstorleken ökat. Mellan 2017 och 2018 ökade den genomsnittliga besättningsstorleken från 89,1 till 91,8 mjölkkor.

Av figur B framgår att 26 % av företagen med mjölkkor i juni 2018 hade mellan 25 och 49 mjölkkor och att 10 % av antalet mjölkkor återfanns på dessa företag. 1 % av företagen hade 500 mjölkkor eller fler men där återfanns ca 9 % av alla mjölkkor.

Figur B. Andel kor för mjölkproduktion och företag med kor för mjölkproduktion efter besättningsstorlek 2018



Kor för uppfödning av kalvar

Antalet kor för uppfödning av kalvar ökade med mer än 6 600 djur mellan juni 2017 och juni 2018 och uppgick till 214 300 i juni 2018 vilket kan ses i tablå A. År 2000 var

antalet kor för uppfödning av kalvar 167 300, ca 47 000 djur färre jämfört med juni 2018.

Antalet företag med kor för uppfödning av kalvar har minskat något senaste året och var 10 400 år 2018. Detta är en minskning med mindre än 100 företag jämfört med 2017. Jämfört med år 2000 har dock antalet företag med kor för uppfödning av kalvar minskat, totalt med ca 3 500 företag, eller 25 %. Den genomsnittliga besättningsstorleken har ökat i takt med det minskande antalet företag. Sedan 2000 har den genomsnittliga besättningsstorleken av kor för uppfödning av kalvar ökat från 12,0 till 20,6 kor per företag.

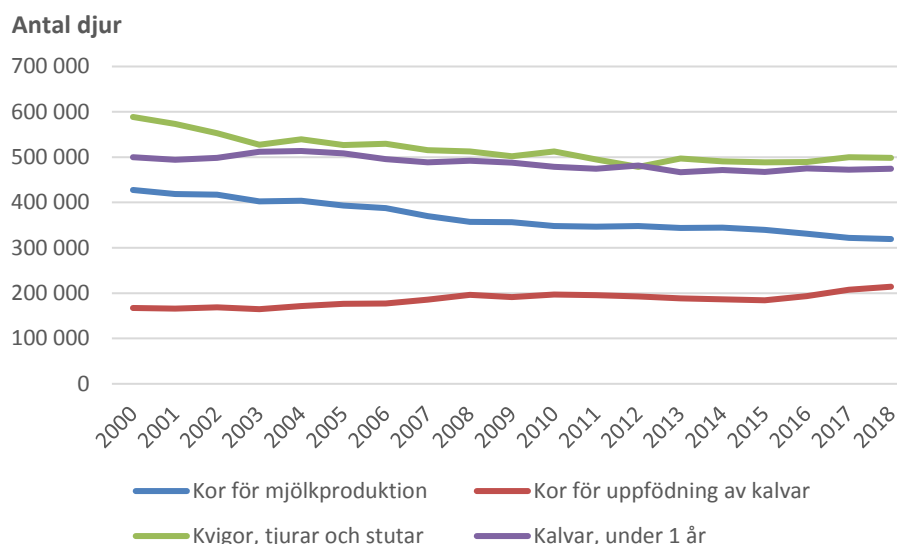
Kvigor, tjurar och stutar

Antalet kvigor, tjurar och stutar minskade med 1 200 djur mellan åren 2017 och 2018 vilket innebär att det totalt fanns 498 200. Antalet företag med kvigor, tjurar och stutar minskade med runt 300 st under samma period. Sedan år 2000 har antalet företag med kvigor, tjurar och stutar halverats.

Kalvar

Antalet kalvar uppgick i juni 2018 till 474 800, en ökning med 2 800 kalvar, eller ca 0,6 %, sedan samma månad 2017. Sedan år 2000 har antalet kalvar minskat med 25 200 djur.

Figur C. Antal nötkreatur per kategori 2000–2018



Får

Enligt tablå A uppgick det totala antalet får i juni 2018 till uppskattningsvis till 587 100, alltså mer än 3 % färre än i juni 2017, en förändring som är statistiskt säkerställd. Till 2017 hade antalet får ökat förhållandevis mycket och resultatet för 2018 års undersökning är fortfarande högre än för 2016. Antalet företag med får har också minskat under året, dock inom den statistiska felmarginalen, och ligger på ca 9 100 företag enligt uppskattningarna. Antalet får ökade mycket i början av 2000-talet för att under de senare åren pendla runt 600 000 djur. Trenden sett under en längre period är att antalet vuxna djur utgör en större andel av det totala antalet får. 1995 gick det ca 1,36 lamm per vuxet djur och år 2000 var det 1,18 lamm per vuxet djur. 2018 är första gången som vi uppskattar att antalet tackor och baggar överstiger antalet lamm.

Suggor och galtar

En minskning av antalet suggor och galtar med mer än 9 400 djur, eller 6,6 %, noterades mellan juni 2017 och juni 2018. Antalet uppgick i juni 2018 till 131 800. Sedan år 2000 har det totala antalet suggor och galtar minskat med nästan 75 000 djur, motsvarande 36 %. Sedan år 2000 har antalet företag med suggor och/eller galtar minskat med tre fjärdedelar men under de senaste åren har antalet företag varit relativt konstant.

Då antalet företag är oförändrat och antalet djur minskar så minskar antalet djur per företag från 165 djur per företag juni 2017 till 158 djur per företag juni 2018 (se tablå C). Denna förändring är dock inte statistiskt signifikant. Jämfört med år 2000 har den genomsnittliga besättningsstorleken dock ökat avsevärt.

Övriga grisar

Antalet övriga grisar (slaktgrisar och smågrisar) ökade uppskattningsvis med 40 700 djur mellan 2017 och 2018 enligt tablå A. Ökningen har skett i antal slaktgrisar som beräknas ha ökat med nästan 65 000 djur till 900 900 medan antalet smågrisar uppskattningsvis har minskat med 24 200 till 360 500. Förändringarna är statistiskt säkerställda.

Den genomsnittliga besättningsstorleken för slaktgrisar var 852 år 2018, en ökning med 190 % sedan år 2000.

Fjäderfä

Antalet värphöns uppgick enligt undersökningen till uppskattningsvis 7 698 900 i juni 2018 (se tablå A). Antalet producenter ökade något men inom den statistiska felmarginalen (se tablå B). Då siffrorna inkluderar många jordbruk med ett fåtal höns, finns även en uppgift om antalet djur på jordbruk med minst 1000 hönor. En mycket stor andel av antalet hönor finns på dessa företag som för 2018 utgör ca 220 st. 99,2 % av alla höns finns på de 7 % av företagen som har fler än 1 000 hönor. I många av jordbruksföretagen med hönor finns det således endast ett fåtal hönor.

Antalet kycklingar av värpras minskade något sedan juni 2017, dock inom den statistiska felmarginalen. Antalet djur varierar också mycket över åren. Det finns många företag med ett fåtal djur. Tittar man på företag med minst 1 000 djur så uppgick antalet kycklingar av värpras till 1 917 300 i juni 2018 vilket är 70 400, eller 3,5 %, färre än i juni 2017.

Antalet slaktkycklingar ökade marginellt mellan 2017 och 2018, en ökning som dock inte är statistiskt säkerställd. För slaktkycklingar finns avrundat 100,0 % av alla kycklingar på de 39 % av jordbruksföretagen som har fler än 1 000 slaktkycklingar.

Tablå A. Antal djur

	2000	2005	2010 ¹	2015 ^{1,2}	2017 ^{1,2}	2018 ^{1,2}
Kor för mjölkproduktion	427 600	393 300	348 100	338 400	322 000	319 400
Kor för uppfödning av kalvar	167 300	176 600	197 100	184 100	207 600	214 300
Kvigor, tjurar och stutar	588 700	526 600	512 600	487 000	499 600	498 200
Kalvar under 1 år	500 200	508 500	478 900	466 000	472 200	474 800
Nötkreatur totalt	1 683 800	1 605 000	1 536 700	1 475 500	1 501 300	1 506 600
Tackor och baggar	198 300	222 000	273 100	288 700	301 500	295 900
Lamm	233 700	249 300	291 800	306 100	304 600	291 200
Får totalt	432 000	471 300	564 900	594 700	606 100	587 300
Suggor och galtar	206 100	188 100	156 000	141 800	141 200	131 800
Slaktgrisar över 20 kg	1 145 900	1 085 300	936 900	830 300	836 000	900 900
Smågrisar under 20 kg	566 000	537 800	427 000	384 000	384 700	360 500
Grisar totalt	1 918 000	1 811 200	1 519 900	1 356 000	1 361 900	1 393 200
Höns (exkl. kycklingar)	5 669 700	5 065 300	6 061 500	7 571 100	7 293 800	7 698 900
Höns (fler än 1 000 st) ³	-	-	5 987 600	7 520 600	7 232 300	7 634 800
Kycklingar av värpras	1 654 000	1 696 800	1 646 700	1 842 400	1 994 400	1 926 800

1) Enligt ny LBR-definition. Se mer under avsnittet Fakta om statistiken.

2) 2015, 2017 och 2018 års uppgifter bygger på urvalsundersökning av får, grisar och fjäderfä och har därmed en större osäkerhet och har ett medelfel.

3) Avser höns (exklusive kycklingar) på företag som har mer än 1 000 hönor.

Tablå B. Antal företag med djur

	2000	2005	2010 ¹	2015 ^{1,2}	2017 ^{1,2}	2018 ^{1,2}
Kor för mjölkproduktion	12 700	8 500	5 600	4 200	3 600	3 500
Kor för uppfödning av kalvar	13 900	12 800	12 200	10 400	10 500	10 400
Kvigor, tjurar och stutar	30 500	21 300	20 300	16 400	15 700	15 300
Kalvar under 1 år	27 700	22 900	18 500	15 200	14 500	14 100
Nötkreatur totalt	32 100	26 200	21 600	17 500	16 700	16 300
Tackor och/eller baggar	8 000	7 600	8 600	9 100	9 200	9 100
Lamm	7 300	6 700	7 400	7 900	7 700	7 500
Får totalt	8 100	7 600	8 700	9 100	9 300	9 100
Suggor och/eller galtar	3 300	1 800	1 000	800	900	800
Slaktgrisar över 20 kg	3 900	2 300	1 400	1 000	1 000	1 100
Smågrisar under 20 kg	2 800	1 600	900	600	600	600
Grisar totalt	4 800	2 800	1 700	1 200	1 300	1 300
Höns (exkl. kycklingar)	5 700	4 900	3 700	2 900	2 900	3 200
Höns (fler än 1 000 st) ³	-	-	280	250	240	220
Kycklingar av värpras	700	600	500	700	800	900

1) Enligt ny LBR-definition. Se mer under avsnittet Fakta om statistiken.

2) 2015, 2017 och 2018 års uppgifter bygger på urvalsundersökning av får, grisar och fjäderfä och har därmed en större osäkerhet och har ett medelfel.

3) Avser höns (exklusive kycklingar) på företag som har mer än 1000 hönor.

Tablå C. Genomsnittlig besättningsstorlek

	2000	2005	2010 ¹	2015 ^{1,2}	2017 ^{1,2}	2018 ^{1,2}
Kor för mjölkproduktion	33,7	46,0	61,9	81,3	89,1	91,8
Kor för uppfödning av kalvar	12,0	13,8	16,2	17,7	19,8	20,6
Nötkreatur totalt	52,5	61,3	71,2	84,5	90,0	92,3
Tackor och/eller baggar	24,8	29,2	31,7	31,8	32,7	32,4
Suggor och/eller galtar	63	106	156	186	165	158
Slaktgrisar	294	471	664	845	825	852
Höns (exkl. kycklingar)	995	1 030	1 638	2 587	2 506	2 413
Kycklingar av värpras	2 363	2 680	3 381	2 521	2 417	2 262

1) Enligt ny LBR-definition. Se mer under avsnittet Fakta om statistiken.

2) 2015, 2017 och 2018 års uppgifter bygger på urvalsundersökning av får, grisar och fjäderfä och har därmed en större osäkerhet och har ett medelfel.

Tabeller

Teckenförklaring

Explanation of symbols

–	Noll	Zero
0	Mindre än 0,5	Less than 0.5
0,0	Mindre än 0,05	Less than 0.05
..	Uppgift inte tillgänglig eller för osäker för att anges	Data not available
.	Uppgift kan inte förekomma	Not applicable
*	Preliminär uppgift	Provisional figure

1. Antal nötkreatur i juni 2018**1. Number of cattle in June 2018**

Område	Kor för mjölk- produktion	Kor för uppföd- ning av kalvar	Summa kor	Kvigor, tjurar och stutar	Kalvar under 1 år	Summa nötkreatur
Län						
Stockholms	2 792	3 276	6 068	6 108	4 947	17 123
Uppsala	9 428	5 453	14 881	13 262	13 103	41 246
Södermanlands	8 224	7 078	15 302	15 085	14 631	45 018
Östergötlands	23 113	16 139	39 252	35 605	35 707	110 564
Jönköpings	28 194	17 918	46 112	43 185	40 227	129 524
Kronobergs	11 611	10 828	22 439	21 116	20 515	64 070
Kalmar	38 307	15 457	53 764	52 033	46 409	152 206
Gotlands	14 918	5 522	20 440	21 806	19 052	61 298
Blekinge	3 531	5 855	9 386	9 814	8 388	27 588
Skåne	37 607	38 275	75 882	70 984	69 319	216 185
Hallands	24 325	8 547	32 872	26 739	28 764	88 375
Västra Götalands	55 653	36 166	91 819	88 715	84 103	264 637
Värmlands	6 571	11 047	17 618	18 370	15 195	51 183
Örebro	5 804	5 641	11 445	11 296	11 263	34 004
Västmanlands	3 979	2 891	6 870	5 950	7 293	20 113
Dalarnas	5 968	5 610	11 578	9 585	10 248	31 411
Gävleborgs	8 188	6 785	14 973	13 965	12 899	41 837
Västernorrlands	6 627	4 202	10 829	8 180	7 822	26 831
Jämtlands	6 623	4 813	11 436	9 282	8 783	29 501
Västerbottens	12 794	1 679	14 473	11 994	10 988	37 455
Norrbottnens	5 130	1 075	6 205	5 102	5 161	16 468
Produktionsområde						
Götalands södra slättbygder	26 191	10 675	36 866	29 974	32 380	99 220
Götalands mellanbygder	62 557	30 047	92 604	93 097	84 945	270 646
Götalands norra slättbygder	40 386	21 961	62 347	58 943	60 909	182 199
Svealands slättbygder	30 377	26 239	56 616	55 689	52 969	165 274
Götalands skogsbygder	103 131	87 632	190 763	180 502	166 858	538 123
Mellersta Sveriges skogsb.	16 166	18 092	34 258	30 338	29 098	93 694
Nedre Norrland	21 929	15 238	37 167	30 809	29 920	97 896
Övre Norrland	18 650	4 373	23 023	18 824	17 738	59 585
Storleksgrupp åker, hektar						
- 2,0	7 402	7 695	15 097	15 266	16 355	46 718
2,1 - 5,0	275	2 572	2 847	2 617	2 265	7 729
5,1 - 10,0	564	7 460	8 024	6 999	6 982	22 005
10,1 - 20,0	1 757	17 151	18 908	18 483	17 352	54 743
20,1 - 30,0	3 564	17 883	21 447	21 247	19 030	61 724
30,1 - 50,0	13 448	32 496	45 944	46 175	41 703	133 822
50,1 - 100,0	55 332	54 910	110 242	112 405	101 451	324 098
100,1 -	237 045	74 090	311 135	274 984	269 679	855 798
Storleksgrupp jordbruksmark, hektar						
- 2,0	7 281	6 538	13 819	13 825	15 095	42 739
2,1 - 5,0	267	436	703	610	570	1 883
5,1 - 10,0	34	3 068	3 102	3 501	2 862	9 465
10,1 - 20,0	929	10 323	11 252	11 773	10 195	33 220
20,1 - 30,0	1 405	12 845	14 250	13 974	13 054	41 278
30,1 - 50,0	7 549	25 970	33 519	33 519	30 959	97 997
50,1 - 100,0	41 833	53 496	95 329	97 263	87 966	280 558
100,1 -	260 089	101 581	361 670	323 711	314 116	999 497
Hela riket¹⁾						
2018	319 387	214 257	533 644	498 176	474 817	1 506 637
2017	322 010	207 620	529 630	499 556	472 159	1 501 345
2016	330 833	193 657	524 490	489 217	475 197	1 488 904
2015	338 379	184 094	522 473	487 035	466 017	1 475 525
2013	344 021	188 810	532 831	496 919	466 776	1 496 526
2010	348 095	197 053	545 148	512 566	478 944	1 536 658

1) Se avsnittet Fakta om statistiken för jämförbarhet mellan åren.

2. Antal företag med nötkreatur i juni 2018**2. Number of holdings with cattle in June 2018**

Område	Kor för mjölk- produktion	Kor för upp- födning av kalvar	Summa kor	Kvigor, tjurar och stutar	Kalvar under 1 år	Nötkreatur, totalt
Län						
Stockholms	46	230	276	314	273	338
Uppsala	119	330	449	509	472	547
Södermanlands	97	286	383	427	390	456
Östergötlands	219	613	832	886	851	945
Jönköpings	350	983	1 333	1 481	1 412	1 547
Kronobergs	136	629	765	822	758	878
Kalmar	336	632	968	1 060	978	1 110
Gotlands	157	211	368	422	383	434
Blekinge	54	357	411	428	388	464
Skåne	295	1 484	1 779	1 869	1 770	1 987
Hallands	188	504	692	745	686	787
Västra Götalands	620	1 906	2 526	2 793	2 591	2 969
Värmlands	77	464	541	595	520	641
Örebro	64	299	363	413	375	446
Västmanlands	37	164	201	219	195	242
Dalarnas	77	322	399	466	415	513
Gävleborgs	119	337	456	530	475	563
Västernorrlands	98	248	346	396	345	424
Jämtlands	114	230	344	392	349	416
Västerbottens	205	124	329	415	372	434
Norrbottnens	69	65	134	161	141	176
Produktionsområde						
Götalands södra slättbygder	181	440	621	675	635	707
Götalands mellanbygder	536	1 119	1 655	1 797	1 671	1 885
Götalands norra slättbygder	391	852	1 243	1 390	1 308	1 465
Svealands slättbygder	372	1 242	1 614	1 819	1 656	1 959
Götalands skogsbygder	1 193	4 704	5 897	6 373	5 950	6 768
Mellersta Sveriges skogsb.	188	947	1 135	1 265	1 130	1 375
Nedre Norrland	324	832	1 156	1 336	1 186	1 425
Övre Norrland	292	282	574	688	603	733
Storleksgrupp åker, hektar						
- 2,0	81	534	615	637	559	726
2,1 - 5,0	3	542	545	562	445	701
5,1 - 10,0	8	1 101	1 109	1 229	1 022	1 422
10,1 - 20,0	71	1 860	1 931	2 157	1 918	2 393
20,1 - 30,0	128	1 357	1 485	1 668	1 490	1 764
30,1 - 50,0	407	1 728	2 135	2 401	2 236	2 510
50,1 - 100,0	1 005	1 926	2 931	3 258	3 101	3 339
100,1 -	1 774	1 370	3 144	3 431	3 368	3 462
Storleksgrupp jordbruksmark, hektar						
- 2,0	77	349	426	455	417	492
2,1 - 5,0	2	117	119	133	106	175
5,1 - 10,0	3	754	757	840	632	1 029
10,1 - 20,0	41	1 604	1 645	1 813	1 554	2 088
20,1 - 30,0	77	1 301	1 378	1 536	1 381	1 689
30,1 - 50,0	269	1 876	2 145	2 421	2 192	2 552
50,1 - 100,0	890	2 338	3 228	3 620	3 431	3 718
100,1 -	2 118	2 079	4 197	4 525	4 426	4 574
Hela riket¹⁾						
2018	3 477	10 418	13 895	15 343	14 139	16 317
2017	3 614	10 471	14 085	15 722	14 517	16 674
2016	3 872	10 349	14 221	16 060	14 839	17 046
2015	4 161	10 405	14 542	16 432	15 186	17 466
2013	4 668	11 092	15 712	17 824	16 306	18 962
2010	5 619	12 190	17 775	20 295	18 494	21 586

1) Se avsnittet Fakta om statistiken för jämförbarhet mellan åren.

3. Antal mjölkcor efter besättningsstorlek i juni 2018

3. Number of dairy cows by size of herd in June 2018

Område	Storleksgrupp	Besättningsstorlek, antal mjölkcor					Summa	
		1-24	25-49	50-74	75-99	100-199		200-
Län								
Stockholms		144	471	934	91	680	472	2 792
Uppsala		290	1 178	1 781	1 079	3 539	1 561	9 428
Södermanlands		150	895	1 778	886	1 979	2 536	8 224
Östergötlands		266	1 775	3 701	2 267	6 230	8 874	23 113
Jönköpings		614	3 222	5 294	5 006	8 181	5 877	28 194
Kronobergs		285	1 425	1 411	2 366	3 453	2 671	11 611
Kalmar		274	2 774	4 180	3 527	11 733	15 819	38 307
Gotlands		259	1 717	1 598	883	6 661	3 800	14 918
Blekinge		230	680	543	421	536	1 121	3 531
Skåne		157	2 342	3 311	2 258	13 482	16 057	37 607
Hallands		271	1 487	1 775	1 868	6 839	12 085	24 325
Västra Götalands		1 204	6 342	7 912	6 132	16 375	17 688	55 653
Värmlands		192	644	957	501	3 218	1 059	6 571
Örebro		74	669	797	989	1 534	1 741	5 804
Västmanlands		61	323	246	261	1 882	1 206	3 979
Dalarnas		324	632	953	326	2 283	1 450	5 968
Gävleborgs		299	1 623	1 883	500	1 848	2 035	8 188
Västernorrlands		450	840	836	1 003	2 494	1 004	6 627
Jämtlands		211	1 651	1 925	587	2 249	0	6 623
Västerbottens		673	2 164	3 106	2 053	3 514	1 284	12 794
Norrbottnens		210	556	1 030	772	1 555	1 007	5 130
Produktionsområde								
Götalands södra slättbygder		137	1 467	1 579	1 674	7 402	13 932	26 191
Götalands mellanbygder		600	4 630	5 511	3 788	22 016	26 012	62 557
Götalands norra slättbygder		561	3 582	5 052	3 694	12 474	15 023	40 386
Svealands slättbygder		793	3 567	5 697	3 249	10 191	6 880	30 377
Götalands skogsbygder		2 135	11 611	16 903	15 081	30 188	27 213	103 131
Mellersta Sveriges skogsb.		495	1 807	2 448	1 375	5 824	4 217	16 166
Nedre Norrland		956	3 880	4 123	2 090	7 101	3 779	21 929
Övre Norrland		961	2 866	4 638	2 825	5 069	2 291	18 650
Storleksgrupp åker, hektar								
- 2,0		139	556	1 297	644	3 027	1 739	7 402
2,1- 5,0		10	-	-	-	-	265	275
5,1- 10,0		31	52	-	85	100	296	564
10,1- 20,0		719	322	123	98	240	255	1 757
20,1- 30,0		1 113	1 340	509	246	108	248	3 564
30,1- 50,0		2 550	7 004	2 472	913	279	230	13 448
50,1- 100,0		1 836	16 450	16 746	9 035	9 254	2 011	55 332
100,1 -		240	7 686	24 804	22 755	87 257	94 303	237 045
Storleksgrupp jordbruksmark, hektar								
- 2,0		94	556	1 297	568	3 027	1 739	7 281
2,1- 5,0		2	-	-	-	-	265	267
5,1- 10,0		34	-	-	-	-	-	34
10,1- 20,0		368	174	71	76	240	-	929
20,1- 30,0		780	625	-	-	-	-	1 405
30,1- 50,0		2 429	3 224	1 255	362	279	-	7 549
50,1- 100,0		2 482	17 547	10 218	4 639	4 187	2 760	41 833
100,1-		449	11 284	33 110	28 131	92 532	94 583	260 089
Hela riket¹⁾								
2018		6 638	33 410	45 951	33 776	100 265	99 347	319 387
2017		7 513	35 138	48 963	34 215	100 657	95 524	322 010
2016		8 844	38 684	52 459	35 383	105 141	90 322	330 833
2015		9 692	43 905	56 305	38 937	102 999	86 541	338 379
2013		13 200	52 451	60 656	40 888	101 580	75 246	344 021
2010		19 049	71 795	69 422	41 523	93 453	52 853	348 095

1) Se avsnittet Fakta om statistiken för jämförbarhet mellan åren.

4. Antal företag med mjölkkor efter besättningsstorlek i juni 2018

4. Number of holdings with dairy cows by size of herd in June 2018

Område	Storleksgrupp	Besättningsstorlek, antal mjölkkor					Totalt	
		1-24	25-49	50-74	75-99	100-199		200-
Län								
Stockholms		9	14	15	..	5	..	46
Uppsala		16	32	28	13	25	5	119
Södermanlands		9	25	29	10	15	9	97
Östergötlands		16	49	60	27	47	20	219
Jönköpings		42	88	86	59	59	16	350
Kronobergs		17	37	22	27	25	8	136
Kalmar		19	73	68	41	84	51	336
Gotlands		15	48	26	10	46	12	157
Blekinge		13	19	9	5	4	4	54
Skåne		12	61	52	27	95	48	295
Hallands		17	39	29	22	48	33	188
Västra Götalands		76	170	125	73	121	55	620
Värmlands		12	18	15	6	22	4	77
Örebro		5	18	13	12	11	5	64
Västmanlands		4	8	4	..	14	..	37
Dalarnas		21	16	15	4	16	5	77
Gävleborgs		19	44	31	6	14	5	119
Västernorrlands		28	23	13	12	19	3	98
Jämtlands		15	44	31	7	17	-	114
Västerbottens		38	62	49	25	26	5	205
Norrbottens		14	15	16	9	11	4	69
Produktionsområde								
Götalands södra slättbygder		9	39	25	20	51	37	181
Götalands mellanbygder		39	124	90	44	154	85	536
Götalands norra slättbygder		36	93	81	44	94	43	391
Svealands slättbygder		48	98	91	38	74	23	372
Götalands skogsbygder		134	315	270	177	220	77	1 193
Mellersta Sveriges skogsby.		29	48	40	17	41	13	188
Nedre Norrland		64	105	66	25	53	11	324
Övre Norrland		58	81	73	34	37	9	292
Storleksgrupp åker, hektar								
- 2,0		11	14	20	8	22	6	81
2,1- 5,0		-	-	-	..	3
5,1- 10,0		8
10,1- 20,0		55	10	71
20,1- 30,0		74	41	8	3	128
30,1- 50,0		149	202	42	11	407
50,1- 100,0		106	441	275	107	71	5	1 005
100,1 -		17	193	389	268	625	282	1 774
Storleksgrupp jordbruksmark, hektar								
- 2,0		8	14	20	7	22	6	77
2,1 - 5,0		-	-	-	..	2
5,1 - 10,0		-	-	3
10,1 - 20,0		31	6	41
20,1 - 30,0		58	19	-	-	-	-	77
30,1 - 50,0		144	98	21	-	269
50,1 - 100,0		141	482	172	56	31	8	890
100,1-		31	284	522	331	667	283	2 118
Hela riket¹⁾								
2018		417	903	736	399	724	298	3 477
2017		452	952	785	404	730	291	3 614
2016		523	1 052	845	419	760	273	3 872
2015		577	1 202	909	459	744	270	4 161
2013		785	1 436	982	482	742	241	4 668
2010		1 162	1 976	1 132	487	687	175	5 619

1) Se avsnittet Fakta om statistiken för jämförbarhet mellan åren.

5. Antal får i juni 2018

5. Number of sheep in June 2018

Medelfel i procent kursivt efter respektive uppgift

Standard errors in per cent and italics after each figure

Område	Baggar och tackor, födda 2017 eller tidigare		Lamm		Summa får	
Län						
Stockholms	10 767	6,6	11 471	7,2	22 347	6,7
Uppsala	10 082	7,1	10 203	6,4	20 285	6,2
Södermanlands	12 451	10,0	10 941	6,3	23 392	7,2
Östergötlands	21 709	4,1	21 033	5,0	42 743	4,3
Jönköpings	14 229	5,6	14 840	6,4	29 069	5,9
Kronobergs	9 755	6,3	10 303	7,3	20 058	6,6
Kalmar	18 528	4,2	18 675	4,7	37 202	4,3
Gotlands	35 443	3,5	38 087	2,7	73 530	3,0
Blekinge	10 450	8,5	9 035	7,6	19 485	7,5
Skåne	33 724	4,3	34 502	4,3	68 225	4,1
Hallands	13 865	6,4	15 196	5,6	29 061	5,7
Västra Götalands	44 932	4,0	44 044	3,4	88 976	3,5
Värmlands	9 185	6,6	8 046	6,8	17 231	6,3
Örebro	9 480	6,1	9 866	6,5	19 346	6,1
Västmanlands	4 896	17,2	3 941	10,9	8 837	13,6
Dalarnas	8 434	5,9	7 800	6,7	16 235	5,9
Gävleborgs	9 727	7,2	8 826	10,0	18 553	8,2
Västernorrlands	4 336	13,4	2 683	14,0	7 019	12,4
Jämtlands	5 424	10,2	4 166	13,5	9 590	10,9
Västerbottens	5 666	8,4	5 055	9,4	10 721	8,6
Norrbottens	2 831	11,8	2 521	13,7	5 351	12,1
Produktionsområde						
Götalands södra slättbygder	13 518	6,4	13 388	5,3	26 906	5,5
Götalands mellanbygder	64 844	2,9	67 381	2,3	132 225	2,5
Götalands norra slättbygder	24 972	5,9	24 698	5,1	49 669	5,3
Svealands slättbygder	45 936	3,9	44 570	2,9	90 616	3,0
Götalands skogsbygder	94 759	2,1	95 854	2,3	190 613	2,1
Mellersta Sveriges skogsb.	21 436	4,6	20 101	5,8	41 537	5,0
Nedre Norrland	19 995	4,5	15 968	4,8	35 964	4,2
Övre Norrland	10 452	6,1	9 274	7,4	19 725	6,4
Storleksgrupp åker, hektar						
- 2,0	32 478	4,5	30 982	4,9	63 460	4,5
2,1 - 5,0	18 606	5,2	19 214	5,8	37 820	5,2
5,1 - 10,0	34 981	4,3	32 647	3,9	67 629	3,8
10,1 - 20,0	48 829	4,2	47 848	3,8	96 677	3,7
20,1 - 30,0	30 381	4,5	29 514	4,0	59 895	4,1
30,1 - 50,0	36 648	3,8	34 725	3,4	71 374	3,5
50,1 - 100,0	47 253	2,7	49 005	2,9	96 257	2,7
100,1 -	46 736	3,2	47 300	2,6	94 145	2,7
Storleksgrupp jordbruksmark, hektar						
- 2,0	18 579	5,9	18 316	6,1	36 895	5,8
2,1 - 5,0	9 580	8,3	9 959	8,9	19 538	8,3
5,1 - 10,0	28 879	4,6	26 091	5,1	54 971	4,5
10,1 - 20,0	46 176	4,4	44 705	3,6	90 881	3,7
20,1 - 30,0	28 101	4,6	28 845	5,1	56 946	4,7
30,1 - 50,0	38 749	4,2	36 421	3,6	75 170	3,8
50,1 - 100,0	53 577	2,6	52 899	2,5	106 476	2,5
100,1 -	72 271	2,4	73 999	2,2	146 379	2,2
Hela riket¹⁾						
2018	295 912	1,1	291 235	1,0	587 256	1,0
2017	301 468	1,1	304 611	1,1	606 079	1,0
2016	281 327	-	296 847	-	578 174	-
2015	288 675	1,0	306 078	1,2	594 753	1,0
2013	285 520	-	291 249	-	576 769	-
2010	273 126	-	291 796	-	564 922	-

1) Se avsnittet Fakta om statistiken för jämförbarhet mellan åren.

6. Antal företag med får i juni 2018

6. Number of holdings with sheep in June 2018

Medelfel i procent kursivt efter respektive uppgift

Standard errors in per cent and italics after each figure

Område	Baggar och tackor, födda 2017 eller tidigare		Lamm		Får, Totalt	
Län						
Stockholms	361	8,8	340	9,0	365	8,7
Uppsala	400	11,0	313	11,1	400	11,0
Södermanlands	364	13,6	260	14,2	364	13,6
Östergötlands	571	8,0	456	9,0	573	8,0
Jönköpings	543	8,6	492	9,2	543	8,6
Kronobergs	292	9,7	252	10,2	295	9,6
Kalmar	477	7,2	393	7,5	477	7,2
Gotlands	443	8,8	386	8,1	443	8,9
Blekinge	350	13,2	282	13,9	350	13,2
Skåne	1 049	9,0	924	9,8	1 049	9,0
Hallands	439	9,2	374	10,0	439	9,2
Västra Götalands	1 614	6,3	1 344	7,2	1 614	6,3
Värmlands	336	10,9	255	12,8	336	10,9
Örebro	282	13,8	240	15,4	282	13,8
Västmanlands	177	20,4	128	21,4	177	20,4
Dalarnas	280	9,8	194	11,4	280	9,8
Gävleborgs	357	11,5	279	13,9	357	11,5
Västernorrlands	242	16,3	169	17,7	248	15,9
Jämtlands	205	18,7	145	20,4	208	18,4
Västerbottens	240	14,0	192	12,4	245	13,9
Norrbottens	100	18,6	62	21,1	100	18,6
Produktionsområde						
Götalands södra slättbygder	473	8,7	397	9,6	473	8,7
Götalands mellanbygder	1 188	6,1	999	5,9	1 188	6,1
Götalands norra slättbygder	829	10,9	698	12,6	830	10,9
Svealands slättbygder	1 497	5,3	1 190	5,5	1 501	5,3
Götalands skogsbygder	3 104	3,8	2 669	4,2	3 109	3,8
Mellersta Sveriges skogsb.	836	7,5	649	8,9	836	7,5
Nedre Norrland	778	7,4	568	8,7	784	7,3
Övre Norrland	415	10,6	311	9,2	423	10,5
Storleksgrupp åker, hektar						
- 2,0	1 507	7,4	1 275	8,2	1 510	7,4
2,1 - 5,0	1 344	5,6	1 067	6,5	1 355	5,6
5,1 - 10,0	1 750	4,9	1 351	5,3	1 754	4,9
10,1 - 20,0	1 670	5,1	1 381	5,5	1 670	5,1
20,1 - 30,0	699	12,3	628	13,5	702	12,3
30,1 - 50,0	718	6,2	625	6,5	720	6,2
50,1 - 100,0	738	7,3	603	7,4	738	7,3
100,1 -	696	8,1	550	7,1	697	8,1
Storleksgrupp jordbruksmark, hektar						
- 2,0	763	8,5	710	9,0	766	8,5
2,1 - 5,0	690	8,4	552	9,5	701	8,3
5,1 - 10,0	2 013	5,8	1 479	7,0	2 015	5,8
10,1 - 20,0	1 986	4,4	1 617	4,6	1 989	4,4
20,1 - 30,0	888	10,6	791	11,6	891	10,5
30,1 - 50,0	874	6,0	756	6,4	874	6,0
50,1 - 100,0	932	6,4	791	6,5	933	6,4
100,1-	975	6,6	784	6,2	976	6,6
Hela riket¹⁾						
2018	9 120	1,7	7 480	2,0	9 144	1,7
2017	9 219	1,4	7 689	1,4	9 278	1,5
2016	8 669	-	7 230	-	8 724	-
2015	9 074	1,2	7 910	1,5	9 110	1,2
2013	8 817	-	7 406	-	8 869	-
2010	8 628	-	7 364	-	8 657	-

1). Se avsnittet Fakta om statistiken för jämförbarhet mellan åren.

7. Antal avels- och slaktgrisar i juni 2018

7. Number of breeding and fattening pigs in June 2018

Medelfel i procent kursivt efter respektive uppgift

Standard errors in per cent and italics after each figure

Område	Galtar för avel, 50 kg och däröver		Suggor för avel, 50 kg och däröver		Slaktgrisar, 20 kg och däröver		Smågrisar, under 20 kg		Summa grisar	
Län										
Stockholms	14	9,8	2 104	4,8	18 227	4,5	7 329	3,3	27 675	3,7
Uppsala	33	7,8	3 289	5,9	10 672	6,0	7 536	6,7	21 531	5,6
Södermanlands	4 129	5,2	39 628	5,8	14 946	6,7	58 760	5,4
Östergötlands	91	6,0	8 110	3,1	73 889	10,1	20 725	3,8	102 815	7,5
Jönköpings	199	33,4	408	11,9	3 433	12,1	1 729	11,5	5 769	9,1
Kronobergs	14	13,5	1 180	13,8	4 776	14,2	2 794	15,1	8 764	13,3
Kalmar	63	4,3	5 519	4,1	45 996	7,7	20 238	4,7	71 815	5,4
Gotlands	23	6,1	3 611	4,7	25 421	4,7	8 981	6,2	38 036	4,5
Blekinge	21	10,7	2 012	9,6	27 288	5,7	7 841	8,4	37 162	6,1
Skåne	349	4,6	40 355	1,7	239 250	1,8	111 536	2,1	391 489	1,6
Hallands	195	12,2	14 637	2,8	91 885	2,3	39 366	2,5	146 083	2,0
Västra Götalands	264	11,9	25 592	1,7	192 608	5,2	64 476	2,3	282 941	3,7
Värmlands	16	5,6	2 485	4,3	32 540	6,2	18 375	7,3	53 415	6,2
Örebro	43	31,5	4 826	3,3	36 056	4,9	7 698	7,1	48 623	4,4
Västmanlands	45	10,7	7 027	4,2	25 760	4,7	14 593	7,7	47 425	5,0
Dalarnas	20	28,5	1 670	10,2	3 821	4,8	2 428	12,0	7 938	8,1
Gävleborgs	92	33,0	6 720	1,9	1 962	0,2	8 784	1,6
Västernorrlands	24	6,7	721	6,0	3 113	0,8	2 219	9,7	6 077	4,3
Jämtlands	6	7,4	109	3,5	1 198	3,3	150	0,0	1 462	2,8
Västerbottens	32	10,2	950	1,2	8 609	1,4	2 498	1,2	12 089	1,2
Norrbottnens	14	30,5	1 477	0,3	9 976	0,0	3 130	0,4	14 596	0,1
Produktionsområde										
Götalands södra slättbygder	301	2,1	35 738	1,3	196 482	1,5	96 814	1,6	329 335	1,3
Götalands mellanbygder	177	4,1	20 939	2,8	175 665	2,8	64 727	3,1	261 508	2,4
Götalands norra slättbygder	252	5,7	29 674	1,5	240 613	5,2	74 380	2,1	344 920	3,7
Svealands slättbygder	189	14,0	22 142	1,9	148 412	2,3	66 076	3,1	236 818	2,2
Götalands skogsbygder	473	15,9	14 253	3,8	85 851	3,4	39 428	3,7	140 006	3,1
Mellersta Sveriges skogsby.	42	13,0	3 776	5,8	21 071	5,4	7 583	7,1	32 472	4,9
Nedre Norrland	47	12,2	1 249	6,8	14 047	4,2	5 738	6,1	21 081	4,6
Övre Norrland	50	13,5	2 531	3,7	18 725	0,9	5 803	2,8	27 109	1,5
Storleksgrupp åker, hektar										
- 2,0	436	16,6	36 042	1,7	234 195	5,6	94 110	2,6	364 783	3,9
2,1 - 5,0	22	20,9	389	21,5	4 831	14,4	1 490	24,1	6 732	15,5
5,1 - 10,0	95	21,6	1 684	7,1	7 150	8,5	5 959	4,9	14 888	5,6
10,1 - 20,0	49	22,8	448	16,2	3 650	17,4	1 008	25,5	5 155	16,2
20,1 - 30,0	79	34,6	2 129	7,3	6 348	6,0	5 253	7,9	13 809	5,7
30,1 - 50,0	87	17,4	5 991	3,8	22 776	5,6	13 267	4,9	42 121	4,4
50,1 - 100,0	198	3,9	15 020	3,3	86 226	2,4	46 280	3,0	147 724	2,4
100,1 -	565	1,8	68 598	1,1	535 690	0,9	193 184	1,3	798 036	0,9
Storleksgrupp jordbruksmark, hektar										
- 2,0	402	17,1	35 459	1,7	213 182	6,1	91 807	2,6	340 850	4,1
2,1 - 5,0	17	25,0	321	22,3	14 766	14,4	1 215	23,7	16 319	13,8
5,1 - 10,0	94	30,7	1 545	8,4	10 012	8,6	5 578	6,2	17 229	6,0
10,1 - 20,0	59	18,4	724	12,8	5 939	11,4	1 779	18,7	8 501	11,8
20,1 - 30,0	2 157	7,5	7 802	8,4	6 069	8,0	16 106	6,8
30,1 - 50,0	83	12,1	5 777	3,8	23 103	5,3	12 354	5,0	41 317	4,2
50,1 - 100,0	217	7,1	14 667	3,4	81 456	2,6	43 226	3,1	139 567	2,5
100,1 -	582	1,8	69 652	1,1	544 606	0,9	198 520	1,3	813 361	0,8
Hela riket¹⁾										
2018	1 532	5,1	130 302	0,6	900 866	1,5	360 549	0,8	1 393 248	1,0
2017	1 574	3,8	139 627	1,1	836 002	0,9	384 731	0,9	1 361 934	0,8
2016	1 481	-	138 983	-	835 323	-	378 499	-	1 354 286	-
2015	1 548	5,4	140 249	2,2	830 257	1,3	383 973	2,1	1 356 027	1,4
2013	2 074	-	148 066	-	847 022	-	401 713	-	1 398 875	-
2010	2 327	-	153 635	-	936 910	-	427 002	-	1 519 874	-

1) Se avsnittet Fakta om statistiken för jämförbarhet mellan åren.

8. Antal företag med avels- och slaktgrisar i juni 2018

8. Number of holdings with breeding and fattening pigs in June 2018

Medelfel i procent kursivt efter respektive uppgift

Standard errors in per cent and italics after each figure

Område	Galtar för avel, 50 kg och däröver		Suggor för avel, 50 kg och däröver		Slaktgrisar, 20 kg och däröver		Smågrisar, under 20 kg		Grisar, totalt	
Län										
Stockholms	7	16,6	12	15,1	13	12,3	7	16,2	16	11,5
Uppsala	14	16,6	32	21,4	25	7,8	16	7,7	39	17,8
Södermanlands	14	5,0
Östergötlands	26	6,4	36	7,0	60	11,5	28	3,1	73	9,8
Jönköpings	21	24,8	26	20,4	18	12,1	16	31,2	31	17,2
Kronobergs	7	18,1	17	11,9	20	22,8	6	21,1	24	20,4
Kalmar	22	4,6	36	18,9	45	10,9	30	20,8	59	14,3
Gotlands	13	6,0	24	24,1	33	13,5	23	19,7	42	14,4
Blekinge	11	14,8	13	14,0	29	16,4	11	11,1	32	15,4
Skåne	152	5,5	189	5,5	235	4,9	145	5,0	271	4,8
Hallands	101	22,8	110	20,9	116	2,9	69	7,4	152	15,1
Västra Götalands	104	12,7	124	11,5	189	7,0	102	10,4	228	7,6
Värmlands	7	6,7	9	6,0	27	16,6	14	6,1	28	16,0
Örebro	17	28,6	22	24,2	28	6,1	8	14,0	40	13,6
Västmanlands	13	10,0	17	9,9	22	4,6	14	6,0	27	6,5
Dalarnas	13	41,1	18	32,0	22	28,8	18	32,7	25	25,6
Gävleborgs	7	2,6
Västernorrlands	4	12,6	14	34,0
Jämtlands	4	10,9	5	9,4	5	8,9	1	0,0	7	7,9
Västerbottens	15	21,8	19	18,1	22	28,0	12	25,3	27	25,3
Norrbottens	5	22,3	6	18,3	12	3,0	6	18,3	13	8,2
Produktionsområde										
Götalands södra slättbygder	114	2,6	130	4,2	198	4,1	116	2,3	208	4,0
Götalands mellanbygder	82	6,9	112	7,6	183	6,4	95	6,0	199	6,3
Götalands norra slättbygder	83	10,6	98	10,3	190	6,6	88	5,7	215	7,1
Svealands slättbygder	83	27,0	130	18,5	141	15,6	66	3,1	211	15,4
Götalands skogsbygder	171	15,0	227	12,0	160	6,2	124	11,0	273	10,1
Mellersta Sveriges skogsb.	21	22,9	28	20,2	17	27,4	77	29,8
Nedre Norrland	23	24,2	68	35,0	82	28,8	118	27,6
Övre Norrland	24	22,8	30	19,1	39	19,7	22	24,5	46	18,1
Storleksgrupp åker, hektar										
- 2,0	121	25,6	145	21,5	164	14,9	74	7,4	242	16,2
2,1 - 5,0	20	22,8	44	25,6	80	30,7
5,1 - 10,0	50	23,1	95	18,5	46	22,4	35	29,8	106	17,1
10,1 - 20,0	43	24,2	63	21,3	81	30,9	117	23,2
20,1 - 30,0	37	18,1	56	13,3	50	9,1	31	16,1	69	11,5
30,1 - 50,0	41	16,3	64	13,3	54	10,3	45	15,5	81	11,0
50,1 - 100,0	93	5,8	111	6,3	164	5,5	103	5,0	178	5,7
100,1 -	196	3,5	229	4,1	454	5,2	226	2,4	472	5,1
Storleksgrupp jordbruksmark, hektar										
- 2,0	90	24,7	109	20,4	155	15,8	72	7,6	203	16,2
2,1 - 5,0	15	28,1	27	28,9	35	27,8
5,1 - 10,0	121	28,3	52	21,7	45	51,1	138	25,2
10,1 - 20,0	45	21,9	84	17,1	78	31,0	29	31,2	133	20,6
20,1 - 30,0	37	20,8	42	18,5	46	17,8	26	18,5	63	15,9
30,1 - 50,0	44	18,0	61	14,3	60	7,5	36	9,1	81	11,3
50,1 - 100,0	102	6,8	137	6,9	168	6,0	117	6,9	198	6,0
100,1 -	206	3,3	241	3,9	475	5,0	234	2,3	496	4,9
Hela riket¹⁾										
2018	601	5,8	822	5,2	1 057	3,9	572	4,4	1 346	4,3
2017	648	4,2	806	3,7	1 014	2,9	637	5,5	1 272	3,0
2016	573	-	763	-	1 019	-	593	-	1 252	-
2015	562	4,3	755	5,5	982	3,4	597	4,0	1 228	3,9
2013	588	-	781	-	1 065	-	668	-	1 281	-
2010	723	-	1 031	-	1 410	-	913	-	1 695	-

1) Se avsnittet Fakta om statistiken för jämförbarhet mellan åren.

9. Antal höns och kycklingar i juni 2018

9. Number of fowls and chickens in June 2018

Medelfel i procent kursivt efter respektive uppgift

Standard errors in per cent and italics after each figure

Område	Höns, 20 veckor eller äldre		Kycklingar av värpris avsedda för äggproduktion		Slaktkycklingar		Slaktkycklingar normal uppfödningssomgång ²⁾	
Län								
Stockholms	41 047	5,2
Uppsala	56 682	5,2	65 280	6,8	4 605	1,9	4 613	1,9
Södermanlands	202 263	4,6	22 612	7,5	1 622 878	0,4	1 897 886	0,3
Östergötlands	1 764 442	1,3	272 564	7,8	616 986	0,5	619 486	0,5
Jönköpings	92 509	3,5	7 866	1,8
Kronobergs	420 378	5,1	482 866	4,8
Kalmar	1 264 107	0,4	666 708	0,1	1 853 834	1,7	2 164 916	2,1
Gotlands	249 270	3,1	81 046	6,4
Blekinge	84 122	3,4	7 382	7,5	1 581 101	1,6	1 620 003	1,5
Skåne	1 376 740	2,0	370 903	3,6	958 732	18,9	2 249 629	8,1
Hallands	795 612	1,2	80 685	3,8	329 841	4,5	457 243	4,1
Västra Götalands	568 014	2,0	329 234	4,4	1 674 133	22,7	3 301 619	19,4
Värmlands	22 015	9,9
Örebro	611 290	1,8
Västmanlands	131 883	5,4	134 033	0,0	134 033	0,0
Dalarnas	76 797	7,9
Gävleborgs	76 821	4,7
Västernorrlands	41 207	5,7	18 885	7,5
Jämtlands	19 085	0,9
Västerbottens	69 939	4,5
Norrbottnens	37 620	6,3
Produktionsområde								
Götalands södra slättbygder	1 760 079	1,6	399 420	3,5	725 531	2,0	1 515 898	2,0
Götalands mellanbygder	1 574 178	0,6	759 221	0,7	3 303 954	5,6	4 173 930	4,5
Götalands norra slättbygder	1 961 903	1,2	600 740	4,3	1 246 237	0,3	2 204 126	0,7
Svealands slättbygder	694 546	2,3	88 078	5,4	1 761 522	0,3	2 036 538	0,3
Götalands skogsbygder	939 962	6,0	57 099	1,5	1 133 403	2,2	1 887 118	27,4
Mellersta Sveriges skogsb.	558 378	1,4	984	28,9	1 115 119	34,0
Nedre Norrland	102 642	4,7	21 144	12,1
Övre Norrland	107 618	3,6
Storleksgrupp åker, hektar								
- 2,0	3 696 332	1,7	1 348 473	2,1	2 345 034	16,2	3 412 698	11,1
2,1 - 5,0	385 325	4,7	20 650	9,1	124 529	0,1	124 627	0,1
5,1 - 10,0	82 234	3,3	13 720	6,6	106 738	15,4	116 878	14,1
10,1 - 20,0	230 094	2,5	62 801	2,7	109 574	14,9	109 581	14,9
20,1 - 30,0	99 090	4,5	906	34,9	44 269	13,7	44 269	13,7
30,1 - 50,0	302 091	2,1	46 291	8,5	36 954	11,0	74 856	9,3
50,1 - 100,0	427 552	1,1	174 895	2,9	444 197	4,0	701 715	3,0
100,1 -	2 476 586	0,7	259 031	3,2	5 985 659	3,1	8 348 268	6,6
Storleksgrupp jordbruksmark, hektar								
- 2,0	3 557 410	1,8	1 248 361	2,2	2 344 923	16,2	3 412 588	11,1
2,1 - 5,0	351 235	5,2	20 375	9,2	124 512	0,1	124 529	0,1
5,1 - 10,0	115 909	3,6	9 189	9,1	10 285	1,0
10,1 - 20,0	303 832	2,0	140 922	0,2	110 683	14,9	110 848	14,8
20,1 - 30,0	125 335	3,8	22 809	7,5	149 349	11,5	149 349	11,5
30,1 - 50,0	122 367	4,1	46 564	8,5	540	21,4	38 442	15,2
50,1 - 100,0	614 875	1,0	174 826	2,9	372 481	3,5	626 500	2,8
100,1 -	2 508 343	0,7	263 720	3,2	6 094 244	3,0	8 460 353	6,5
Hela riket¹⁾								
2018	7 699 306	0,9	1 926 766	1,5	9 196 953	4,6	12 932 893	5,2
2017	7 293 848	2,6	1 994 435	1,5	9 075 870	4,4	12 194 337	4,5
2016	8 174 310	-	1 575 281	-	9 002 683	-	11 575 444	-
2015	7 571 087	4,7	1 842 362	9,2	8 443 326	4,0	11 101 440	3,6
2013	6 873 650	-	1 708 317	-	7 958 398	-	10 486 364	-
2010	6 061 498	-	1 646 730	-	6 445 157	-	8 190 778	-

1) Se avsnittet Fakta om statistiken för jämförbarhet mellan åren.

2) I de fall som besättningen, t.ex. p.g.a. uppehåll mellan omgångarna, tillfälligtvis var mindre än normalt vid undersökningstillfället kunde man ange antalet slaktkycklingar i en normal uppfödningssomgång

10. Antal företag med höns och kycklingar i juni 2018

10. Number of holdings with fowls and chickens in June 2018

Medelfel i procent kursivt efter respektive uppgift

Standard errors in per cent and italics after each figure

Område	Höns, 20 veckor eller äldre	Kycklingar av värpris avsedda för äggproduktion ¹⁾	Slaktkycklingar ¹⁾	Slaktkycklingar nor- mal uppfödningso- mgång ^{1,3)}				
Län								
Stockholms	90	18,7				
Uppsala	117	22,4				
Södermanlands	135	25,0				
Östergötlands	136	9,0				
Jönköpings	208	34,8				
Kronobergs	73	16,5				
Kalmar				
Gotlands	59	20,6				
Blekinge	45	23,9				
Skåne	257	11,4				
Hallands				
Västra Götalands	837	27,7				
Värmlands	122	22,5				
Örebro	145	23,4				
Västmanlands	51	24,6				
Dalarnas				
Gävleborgs				
Västernorrlands	74	19,5				
Jämtlands	40	20,3				
Västerbottens				
Norrbottnens	17	34,7				
Produktionsområde								
Götalands södra slättbygder	215	33,7				
Götalands mellanbygder	273	27,4				
Götalands norra slättbygder				
Svealands slättbygder	461	11,4				
Götalands skogsbygder	851	13,2				
Mellersta Sveriges skogsb.	394	21,1				
Nedre Norrland	320	31,8				
Övre Norrland				
Storleksgrupp åker, hektar								
- 2,0	360	13,0				
2,1 - 5,0	671	32,8				
5,1 - 10,0	652	17,2				
10,1 - 20,0	607	18,3				
20,1 - 30,0	246	31,4				
30,1 - 50,0	232	33,0				
50,1 - 100,0				
100,1 -	253	28,7				
Storleksgrupp jordbruksmark, hektar								
- 2,0	248	16,9				
2,1 - 5,0				
5,1 - 10,0	748	15,3				
10,1 - 20,0	604	14,5				
20,1 - 30,0	340	30,8				
30,1 - 50,0	300	26,9				
50,1 - 100,0	225	33,5				
100,1 -	267	27,3				
Hela riket²⁾								
2018	3 197	8,4	852	26,9	213	13,4	302	14,1
2017	2 911	8,6	825	28,6	283	12,4	331	10,9
2016	2 897	-	389	-	198	-	262	-
2015	2 927	7,6	730	17,0	263	12,9	323	11,8
2013	4 148	-	629	-	242	-
2010	3 703	-	487	-	181	-	227	-

1) Regionala siffror för kycklingar bedöms vara alltför osäkra för att anges.

2) Se avsnittet Fakta om statistiken för jämförbarhet mellan åren.

3) I de fall som besättningen, t.ex. p.g.a. uppehåll mellan omgångarna, tillfälligtvis var mindre än normalt vid undersökningstillfället kunde man ange antalet slaktkycklingar i en normal uppfödningsomgång

11. Antal höns och kycklingar i juni 2018 på företag med minst 1 000 djur av respektive djurslag

11. Number of fowls and chickens in June 2018 on holdings with at least 1 000 animals of respective species

Medelfel i procent kursivt efter respektive uppgift

Standard errors in per cent and italics after each figure

	Höns, 20 veckor eller äldre		Kycklingar av värpras avsedda för äggproduktion		Slaktkycklingar		Slaktkycklingar nor- mal uppfödningssom- gång	
2018	7 634 795	0,9	1 917 292	1,5	9 194 054	4,6	12 928 771	5,2
2017	7 232 329	2,6	1 987 705	2,1	9 070 363	4,6	12 184 242	4,6
2016	8 115 986	-	1 569 344	-	9 000 410	-	11 570 824	-
2015	7 520 643	4,7	1 834 636	9,2	8 440 988	4,0	11 097 517	3,7
2014	6 463 600	2,6	1 705 123	8,1	7 907 193	1,7	10 195 977	1,3
2013	6 797 864	-	1 702 039	-	7 954 044	-	10 480 944	-
2010	5 987 614	-	1 640 028	-	6 440 738	-	8 183 238	-

12. Antal företag med höns och kycklingar i juni 2018 på företag med minst 1 000 djur av respektive djurslag

12. Number of holdings with fowls and chickens in June 2018 on holdings with at least 1 000 animals of respective species

Medelfel i procent kursivt efter respektive uppgift

Standard errors in per cent and italics after each figure

	Höns, 20 veckor eller äldre		Kycklingar av värpras avsedda för äggproduktion		Slaktkycklingar		Slaktkycklingar nor- mal uppfödningssom- gång	
2018	221	2,2	31	2,0	82	6,3	126	17,6
2017	244	2,5	34	3,4	97	4,6	120	4,2
2016	251	-	37	-	90	-	117	-
2015	249	1,0	37	5,5	88	3,2	103	2,6
2014	245	0,5	35	2,3	83	1,2	100	0,9
2013	264	-	38	-	79	-	102	-
2010	283	-	52	-	80	-	98	-

Fakta om statistiken

Detta omfattar statistiken

Sedan många år tillbaka genomförs i Sverige varje år statistiska undersökningar för att redovisa jordbrukets struktur. Att statistiskt belysa antalet djur i jordbruket av olika slag och antalet företag med djur i juni varje år har varit en del av denna redovisning. Redovisningen har baserats på undersökningar som har genomförts i form av postenkäter till jordbruksföretagen.

I samband med EU-inträdet 1995 blev Sverige genom EU-direktiv och EU-beslut ålagt att genomföra statistiska undersökningar om antalet nötkreatur två gånger per år och om antalet får, lamm och grisar en gång per år. Motsvarande undersökningar ska genomföras i samtliga medlemsländer och undersökningsresultaten används bland annat för prognoser av medlemsländernas köttproduktion.

Åren 1995–2001 genomfördes i Sverige enligt EU:s regler även undersökningar om antalet nötkreatur och grisar i december, vilka baserades på postenkäter till jordbruksföretagen. Från och med december 2002 genomförs undersökningen avseende nötkreatur med ny metod som innebär att uppgifter hämtas från Jordbruksverkets administrativa register. År 2002 upphörde undersökningen om antalet grisar i december.

Från och med år 2010 har definitionen för vilka företag som ingår i Lantbruksregistret (LBR) ändrats. Detta för att ta hänsyn till EU:s avgränsningar som inte fullt ut stämmer överens med de svenska. Från och med 2010 är därför LBR:s avgränsningar en sammanlagning av de gamla svenska avgränsningarna i LBR samt EU:s avgränsningar. Detta gör att uppgifterna för år 2010 och senare inte är fullt jämförbara med föregående års siffror.

Den största skillnaden mellan den gamla svenska definitionen av LBR och EU:s avgränsningar gäller arealer. Medan man i de gamla, svenska avgränsningarna hade en gräns på mer än 2,0 hektar åkermark har man i EU:s avgränsningar en gräns på minst 5,0 hektar jordbruksmark. I LBR 2010 används därför en avgränsning på mer än 2,0 hektar åkermark eller minst 5,0 hektar jordbruksmark.

Med de gamla, svenska avgränsningarna innehåller LBR 68 150 företag 2010. Med den nya avgränsningen innehåller LBR 71 091 företag. Således gör den nya avgränsningen att LBR ökar med ca 3 000 företag. Dessa företag återfinns i stort sett bara i storleksklassen företag med 2,0 hektar åkermark eller mindre.

Detta omfattar statistiken

Uppgifterna i detta Statistiska meddelande är hämtade från Jordbruksverkets Djurräkning 2018. Undersökningen görs som en postenkätundersökning kombinerad med registerbearbetning av data för nötkreatur. Undersökningen är reglerad enligt Europaparlamentets och rådets förordning (EG) nr 1165/2008¹.

Definitioner och förklaringar

Den population som statistiken ska belysa utgörs av samtliga jordbruksföretag i landet som i juni 2018 hade djur och

- brukade mer än 2,0 ha åkermark, eller
- brukade sammanlagt minst 5,0 ha jordbruksmark, eller
- bedrev trädgårdsodling omfattande minst 2 500 kvadratmeter frilandsareal
- bedrev trädgårdsodling omfattande minst 200 kvadratmeter växthusyta
- innehade djurbesättning som någon gång från och med den 1 januari till och med räkningsdatum innevarande år omfattade – minst 10 nötkreatur eller 10 suggor eller 50 grisar eller 20 får och lamm eller 1 000 höns (inklusive kycklingar).

¹ Europaparlamentets och rådets förordning (EG) 1165/2008 av den 19 november 2008 om statistik över besättningar och köttproduktion och om upphävandet av rådets direktiv 92/23/EEG, 93/24/EEG och 93/25/EEG.

Med jordbruksföretag avses en inom jordbruk, djurskötsel eller trädgårdsodling bedriven verksamhet under en och samma driftsledning.

De variabler som redovisas i detta Statistiska meddelande är:

- antal lantbruksdjur av olika slag i juni 2018,
- antal jordbruksföretag med lantbruksdjur av olika slag i juni 2018.

Statistikuppgifter ges för riket totalt, uppdelat på län, produktionsområden, storleksklasser för åker och jordbruksmark samt för följande djurslag:

- *Nötkreatur*: mjölkkor, övriga kor, kvigor, tjurar, stutar resp. kalvar
- *Grisar*: galtar, suggor, slaktgrisar, smågrisar
- *Får*: baggar och tackor, lamm
- *Fjäderfä*: höns (20 veckor eller äldre), kycklingar (av värpras avsedda för äggproduktion), slaktkycklingar.

Så görs statistiken

Denna statistik redovisar antalet lantbruksdjur och antalet företag med lantbruksdjur i Sverige i juni 2018 med regional uppdelning.

För nötkreatur baseras statistiken på de uppgifter som jordbrukarna lämnat till Jordbruksverkets centrala nötkreatursregister (CDB) som innehåller uppgifter för alla nötkreatur i landet, kompletterat med uppgifter om mjölkleveranser i juni.

För grisar, får, höns samt kycklingar baseras undersökningen på ett stratifierat slumpmässigt urval på ca 6 300 jordbruksföretag från lantbruksregistret avseende 2017 (LBR 2017) kompletterat med företag från administrativa register över grisar-, får- och fjäderfä-företag. Populationen har stratifierats efter antal grisar, antal får, antal höns (inkl. kycklingar) samt geografisk region. Strata innehållande företag med många djur av olika slag har totalundersökts. Urvalets fördelning på övriga strata har gjorts så att EU:s precisionskrav för undersökningen kan uppfyllas med minsta möjliga antal respondenter. Vid dragning används obundet slumpmässigt urval inom respektive strata (OSU). Uppgiftsinsamling har skett via postutskick samt via webbtjänsten *Djurräkning 2018* på Jordbruksverkets webbplats.

Bestämmelser för djurräkningar inom EU finns i Europaparlamentets och rådets förordning (EG) NR 1165/2008 om djurräkningar, och Europaparlamentets och rådets förordning (EG) NR 1166/2008 om undersökningar om jordbrukets struktur.

Statistikens tillförlitlighet

Tillförlitligheten i statistiken avseende nötkreatur beror på kvalitén i centrala nötkreatursregistret (CDB) och uppgifter om leveranser av mjölk. Jordbrukarna ska rapportera förändringar i sina besättningar senast 7 dagar efter inträffad händelse. Uppgifterna i registret används förutom till veterinära ändamål också till administration av djurbidrag. Uppgifter om levererad mjölk bygger på invägningen vid mejeri från respektive produktionsplats.

Vid beräkningen av antalet djur i olika kategorier antas att alla kor vid besättningar som levererar mjölk är mjölkkor. Detta medför en viss överskattning av antalet mjölkkor i landet, då vissa besättningar även innehåller kor för uppfödning av kalvar. Överskattningen beräknas dock understiga 1 % av antalet mjölkkor.

För övriga djurslag (grisar, får, höns och kycklingar) gäller att uppgifterna baseras på en urvalsundersökning. I denna förekommer urvalsfel, täckningsfel, bortfallsfel och mätfel. Av dessa fel torde i första hand urvalsfelen påverka tillförlitligheten i statistiken. Tillförlitligheten mäts kvantitativt enbart genom redovisning av precisionen i värdena, vilket främst avspeglar urvalsfelet. Medelfelet är tämligen lågt, särskilt på riksnivå, i denna djurräkning och uppfyller de krav EU ställer. Mindre mätfel torde förekomma och leder till viss osäkerhet. Detta gäller främst fördelningen av djur på olika klasser. Bortfallet är lågt (ca 4 %) och torde inte påverka osäkerheten i resultaten i någon nämnvärd omfattning.

För att belysa den osäkerhet som finns på grund av att beräkningarna grundar sig på uppgifter från ett urval av företag, redovisas i tabellerna relativa medelfel i procent för de skattade värdena. Med hjälp av medelfelet kan ett konfidensintervall beräknas. För exempelvis antalet smågrisar i landet totalt är skattningen 360 549 djur med ett medelfel på 0,8 %. Detta skall tolkas som att konfidensintervallet $360\,549 \pm 1,96 \cdot 0,008 \cdot 360\,549 = [354\,896, 366\,202]$ med 95 % sannolikhet täcker det verkliga antalet smågrisar i landet.

Då det relativa medelfelet överstiger 35 %, har uppgiften bedömts så osäker att den inte redovisats, utan bara markerats med prickar (...). För kycklingar redovisas inga regionala uppgifter om antalet företag oavsett om kriteriet 35 % medelfel uppfylls eller ej.

Bra att veta

I Sverige har sedan lång tid tillbaka antalet djur redovisats varje år i juni månad. Åren 1995–2001 genomfördes på grund av EU-reglerna även undersökningar av antalet nötkreatur och grisar i december, vilka baserades på postenkäter till jordbruksföretagen. Sedan december 2002 genomförs djurräkningarna avseende nötkreatur med ny metod baserad på uppgifterna i några av Jordbruksverkets administrativa register. År 2002 upphörde undersökningarna av antalet grisar i december. I december 2017 genomfördes dock en undersökning över antalet grisar igen.

Uppgifterna i detta Statistiska meddelande bygger på undersökningar med Lantbruksregistret (LBR) som bas. I samband med övergången från arealstöd till gårdsstöd år 2005 ökade antalet ansökningar om stöd, vilket ledde till ett ökat antal företag i LBR. Dessa nya företag har visat sig ha en del får, vilket påverkar jämförelser med tidigare år. Uppskattningsvis beror ca hälften av ökningen av antalet får mellan 2005 och 2006 på ökningen av antalet företag i LBR.

Förändringarna jämfört med tidigare undersökningar avseende får bör därför tolkas med försiktighet. De innebär inte att jordbruket förändrats på motsvarande sätt utan är också en följd av ändrade stödregler.

Annan statistik

Denna statistik är jämförbar med motsvarande statistik för övriga EU-länder. Statistiken översänds varje år till EU:s statistikkontor Eurostat och publiceras i Eurostats publikation ”Agricultural statistics. Quarterly bulletin” (ISSN 1607-2308) och Eurostats databas.

I februari månad varje år släpps ett Statistiskt meddelande över antalet nötkreatur i december föregående år.

I februari 2018 släpptes rapporten ”Antal grisar i december 2017” med information om antalet grisar och grisföretagare i december månad.

I augusti 2012 släpptes rapporten, ”Nötkreaturssektorns uppbyggnad”, med information om antal nötkreatur fördelat på köttföretag och mjölkföretag, besättningsstorlek m.m. samt vad som har hänt med de nötkreatur som föddes 2008.

Elektronisk publicering

Detta Statistiska meddelande finns kostnadsfritt åtkomligt på Jordbruksverkets webbplats <http://www.jordbruksverket.se> under Ta del av statistiken samt på SCB:s webbplats <http://www.scb.se> under Jord- och skogsbruk, fiske.

Mer information om statistiken och dess kvalitet ges i en särskild [Kvalitetsdeklaration](#).

In English

Summary

If you would like to download the publication in PDF format, then please click on the link “Första sidan – I korta drag” above, then click on the link “Hela publikationen (PDF)”.

In June 2018, the number of dairy cows was 319 400, a decrease by approximately 2 600 animals compared with June 2017. Since 2000 the number of dairy cows has decreased by almost 108 200 or 25 %.

The number of holdings with dairy cows has continued to decrease since June 2017. Such holdings amounted to 3 500 in June 2018. The number of holdings with suckler cows decreased slightly in 2018 to 10 400 in June, a decrease by 0.5 %.

The number of pigs has shown an increase since 2017 with approximately 2.3 %. The increase applies only for fattening pigs while sows and piglets decrease. The changes are statistically significant.

Between 2017 and 2018, the number of sheep has decreased by 18 900 animals which is a change of 3 %. Compared with 2000, the number of sheep has increased by more than 36 %. In the same period, the number of holdings with sheep has increased by almost 15 %. For a long period, the trend has been that the proportion of adult animals increased relative to the proportion of lambs. In 1995 there were 1.36 lambs per adult animal. For the first time, it is estimated that the number of adult animals exceeds the number of lambs.

Since 2017, the number of fowls has increased by 5.5 % and the number of broilers has increased slightly.

List of tables

Explanation of symbols	8
1. Number of cattle in June 2018	9
2. Number of holdings with cattle in June 2018	10
3. Number of dairy cows by size of herd in June 2018	11
4. Number of holdings with dairy cows by size of herd in June 2018	12
5. Number of sheep in June 2018	13
6. Number of holdings with sheep in June 2018	14
7. Number of breeding and fattening pigs in June 2018	15
8. Number of holdings with breeding and fattening pigs in June 2018	16
9. Number of fowls and chickens in June 2018	17
10. Number of holdings with fowls and chickens in June 2018	18
11. Number of fowls and chickens in June 2018 on holdings with at least 1 000 animals of respective species	19
12. Number of holdings with fowls and chickens in June 2018 on holdings with at least 1 000 animals of respective species	19

List of terms

Avel	Breeding
Baggar	Rams
Besättning	Herd
Djur	Animal
Får	Sheep
Företag	Holding(s)
Galtar	Boars

Getter	Goats
Gyltor	Gilts
Hektar	Hectare
Hela riket	Sweden
Lantbruksdjur	Livestock
Höns	Fowl
Kalkon	Turkey
Kalvar	Calves
Killingar	Kids
Kor för mjölkproduktion	Dairy cows
Kor för uppfödning av kalvar	Suckler cows
Kvigor	Heifers
Kycklingar	Chickens
Lamm	Lambs
Län	County
Medelfel	Standard error
Mjölkkor	Dairy cows
Nötkreatur	Cattle
Område	Area
Produktionsområde	Production area
Slaktkycklingar	Broilers
Slaktgrisar	Fattening pigs
Smågrisar	Piglets
Stora	Large
Stutar	Steers
Stödområde	Support area
Suggor	Sows
Summa	Total
Grisar	Pigs
Tackor	Ewes
Tjurar	Bulls
Uppfödning av kalvar	Calves production
Vecka	Week
Värpras	Laying breed