

Försäljning av mineralgödsel för jord- och trädgårdsbruk under 2012/13

Slutlig statistik

Sales of fertilisers for agricultural and horticultural purposes in 2012/13. Final statistics

I korta drag

Ökad försäljning av mineralgödsel jämfört med föregående gödselår

Försäljningen av kväve i mineralgödsel uppgick under gödselåret 2012/13, dvs. under perioden 1 juli 2012–30 juni 2013, till 161 100 ton. Det är en ökning med 13 000 ton (9 procent) jämfört med året innan.

Försäljningen av fosfor ökade med 13 procent jämfört med 2011/12 och uppgick till 11 800 ton. Försäljningen av kalium uppgick till 25 800 ton vilket innebär en ökning med 20 procent jämfört med 2011/12. För svavel uppgick försäljningen till 23 200 ton, en ökning med 25 procent jämfört med föregående gödselår. Försäljningen av mineralgödsel räknad som mängd näringsämne per hektar utnyttjad åkermark ökade för samtliga näringsämnena jämfört med 2011/12.

Kadmiuminnehållet i fosforgödselmedel sålda under 2012/13 beräknas totalt till 52 kg, vilket är i nivå med föregående gödselårs resultat. Den beräknade medelhalten av tungmetallen kadmium beräknas till 4,4 gram per ton fosfor, vilket är en minskning med 0,5 gram per ton jämfört med föregående gödselår.

Via ordinarie handelskanaler för mineralgödsel förekommer även försäljning av gödselmedel tillåtna i ekologisk odling. Dessa är till största delen organiska gödselmedel. Den försålda mängden växtnäringsämne uppgick till 1 800 ton kväve, 600 ton fosfor och 2 000 ton kalium under 2012/13. Försäljningen av svavel uppgick till 1 500 ton. Gödselmedel tillåtna i ekologisk odling kan även säljas för användning i konventionell odling och för vissa gödselmedel, t.ex. kalimagnesia, kan detta vara vanligt.

Försäljningsstatistikens kvantiteter av mineralgödsel är inte direkt överförbara till faktisk användning ett enskilt år.



Statistiska centralbyrån
Statistics Sweden

Gunnel Wahlstedt, SCB, tfn 019-17 62 45, gunnel.wahlstedt@scb.se

Statistiken har producerats av SCB, som ansvarar för officiell statistik inom området.

ISSN 1654-3815 Serie Miljövärd. Utkom den 24 april 2014.

URN:NBN:SE:SCB-2014-MI30SM1401_pdf

Tidigare publicering: Se avsnittet Fakta om statistiken.

Utgivare av Statistiska meddelanden är Stefan Lundgren, SCB.

Innehåll

Statistiken med kommentarer	3
Försäljningen av mineralgödsel räknat som mängd näringsämne per hektar utnyttjad åkermark ökade för samtliga näringsämnen	3
Gödselmedelpriserna minskade under gödselåret	4
Kadmium i mineralgödseln beräknas totalt till 52 kg	4
Försäljningen av gödselmedel tillåtna i ekologisk odling	5
Arealen träda ökar jämfört med föregående gödselår	5
Tabeller	6
Teckenförklaring	6
1. Försäljning av mineralgödsel till jord- och trädgårdsbruk åren 2006/07–2012/13, tusen ton kväve (N) ¹	7
2. Försäljning av mineralgödsel till jord- och trädgårdsbruk åren 2006/07–2012/13, tusen ton fosfor (P) ¹	8
3. Försäljning av mineralgödsel till jord- och trädgårdsbruk åren 2006/07–2012/13, tusen ton kalium (K) ¹	9
4. Försäljning av mineralgödsel till jord- och trädgårdsbruk åren 2006/07–2012/13, kväve (N) per hektar utnyttjad åkermark ¹	10
5. Försäljning av mineralgödsel till jord- och trädgårdsbruk åren 2006/07–2012/13, fosfor (P) per hektar utnyttjad åkermark ¹	11
6. Försäljning av mineralgödsel till jord- och trädgårdsbruk åren 2006/07–2012/13, kalium (K) per hektar utnyttjad åkermark ¹	12
7. Försäljning av mineralgödsel till jord- och trädgårdsbruk åren 2006/07–2012/13, tusen ton svavel (S) ¹	13
8. Försäljning av mineralgödsel till jord- och trädgårdsbruk åren 2006/07–2012/13, svavel (S) per hektar utnyttjad åkermark ¹	14
Fakta om statistiken	15
Detta omfattar statistiken	15
Så görs statistiken	15
Datainsamling och bearbetning	15
Statistikens tillförlitlighet	16
Bra att veta	16
Publicering	16
Annan statistik	17
In English	18
Summary	18
List of tables	18
List of terms	19

Statistiken med kommentarer

Försäljningen av kväve, fosfor och kalium i mineralgödsel under gödselåret 2012/13, dvs. under perioden 1 juli 2012–30 juni 2013, redovisas i tabellerna 1 – 6. Uppgifter för svavel redovisas i tabellerna 7 – 8. Resultaten för de i tabellerna angivna länsgrupperna är säkrare än länsuppgifterna (se Statistikens tillförlitlighet).

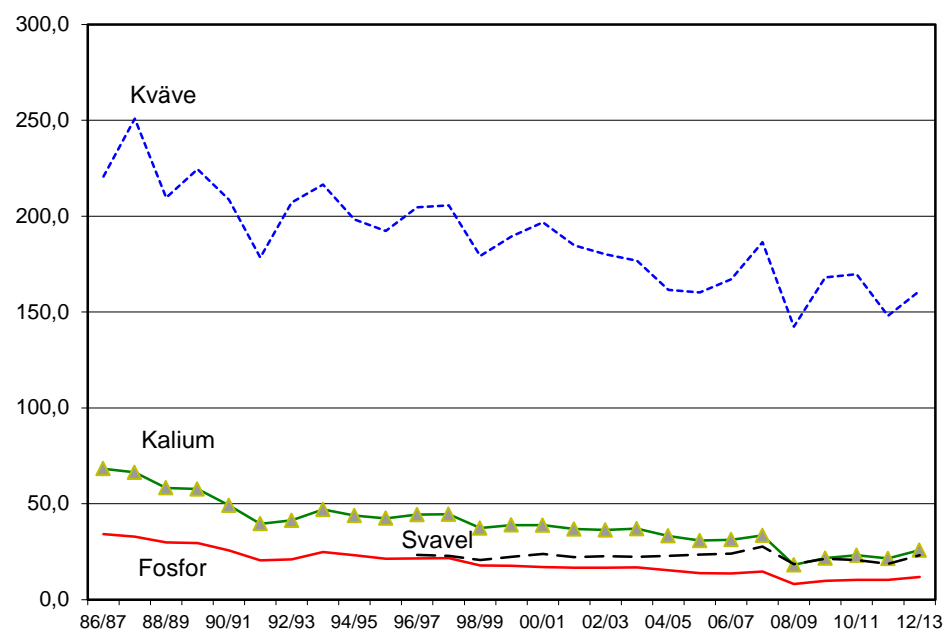
Försäljningen av mineralgödsel räknat som mängd näringsämne per hektar utnyttjad åkermark ökade för samtliga näringsämnen

Försäljningen av *kväve* i mineralgödsel uppgick gödselåret 2012/13 till 161 100 ton, en ökning med 13 000 ton (9 procent) jämfört med föregående år. Under 1970-talet var försäljningen av mineralgödselkväve som störst och uppgick då till omkring 225 000 ton kväve per år, mängderna har sedan dess successivt minskat.

Försäld mängd kväve per hektar utnyttjad åker uppgick för riket till 66 kg, vilket är en ökning med 5 kg per hektar jämfört med 2011/12. Den högsta försäljningen, uttryckt som mängd kväve per hektar utnyttjad åker, redovisas för Skåne län.

Försäljning av kväve, fosfor, kalium och svavel i mineralgödsel åren 1986/87–2012/13

Tusen ton



Försäljningen av *fosfor* i mineralgödsel, har visat en neråtgående trend sedan början av 1980-talet. Försäljningen 2012/13 var dock 13 procent högre än försäljningen under föregående gödselår och uppgick till 11 800 ton. Försäljningen redovisad per hektar utnyttjad åkermark uppgick till 4,8 kg per hektar, vilket var en ökning med 0,6 kg per hektar jämfört med föregående gödselår.

Försäljningen av *kalium* i mineralgödsel ökade med 4 300 ton (20 procent) jämfört med föregående år och uppgick för gödselåret 2012/13 till 25 800 ton. Försäljningen redovisad per hektar utnyttjad åkermark ökade från 8,8 till 10,6 kg per hektar. Gödselmedel tillåtna i ekologisk odling (se Tablå A) kan även säljas för användning i konventionell odling och för vissa gödselmedel, t.ex. kalimagnesia, kan detta vara vanligt. En del av ökningen för näringsämnet kalium i

tabell 3 och 6 kan bero på att vissa gödselmedel istället redovisas här istället för i sammanställningen för gödselmedel godkända i ekologisk odling, där uppgifterna visar en lägre försäljning.

Försäljningen av *svavel* uppgick 2012/13 till 23 200 ton, vilket innebär en ökning med 25 procent jämfört med föregående gödselår. Försäljningen redovisad per hektar utnyttjad åkermark ökade från 7,6 till 9,5 kg per hektar. En mindre del av ökningen kan förklaras av att vissa mineralgödselmedel inte kunnat säkerställas vara tillåtna i ekologisk odling detta år och de ingår då i denna redovisning.

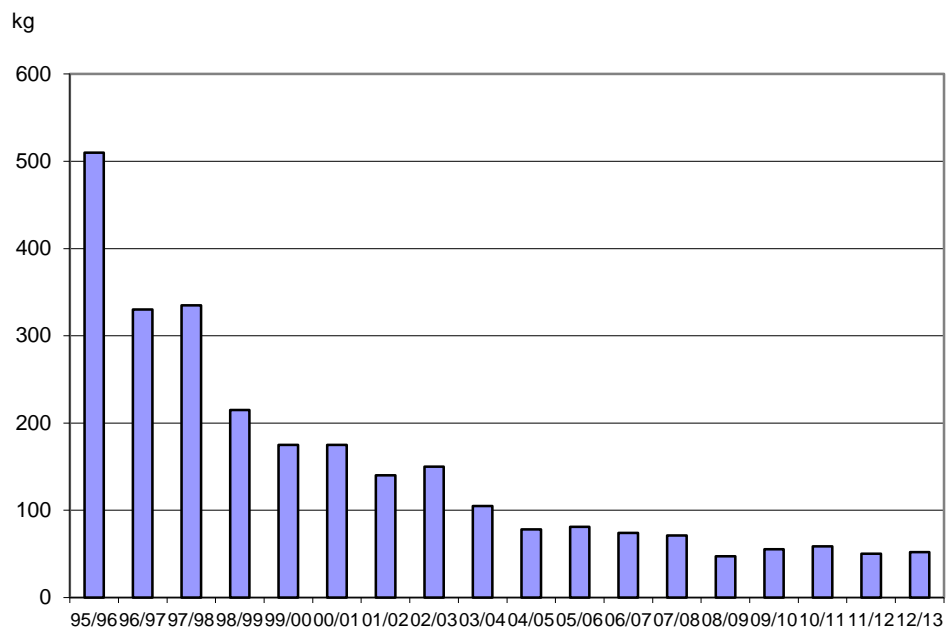
Gödselmedelpriserna minskade under gödselåret

Priserna på gödselmedel minskade under gödselåret och i inledningen av gödselmedelsåret ökade priserna på spannmål. Minskat kvävepris i kombination med ökat produktpris höjer normalt den optimala kvävegivan. Under gödselåret 2011/12 torde en del av den mineralgödsel som fanns kvar i lager ute på gårdarna använts, vilket ökade behovet av inköp under 2012/13.

Kadmium i mineralgödseln beräknas totalt till 52 kg

Kadmium ingår i råfosfat som används vid gödseltillverkningen. Tidigare stod fosforgödslingen för den största kadmiumtillförseln till åkermark. I början av 1970-talet, då kadmiumtillförseln via mineralgödsel var högst, tillfördes ca 3,3 gram per hektar och år. Kadmiumhalten i fosforgödselmedel var då ca 150 g per ton fosfor. Främst genom val av råvaror med låga kadmiumhalter har halterna i fosforgödseln successivt sjunkit. Idag är nedfall från luften den största tillförselkällan på de flesta av åkrarna. Sedan 1994 är det förbjudet att sälja mineralgödsel med kadmiumhalter över 100 g per ton fosfor. Mellan 1994 och fram till utgången av 2009 utgick en skatt för varje gram kadmium som översteg 5 gram per ton fosfor. Mängden kadmium i försålda fosforgödselmedel redovisades första gången 1995/96 i denna SM-serie. Kadmiumtillförseln via mineralgödsel har under denna period minskat med uppemot 90 procent.

Mängd kadmium i försåld fosforgödsel åren 1995/96-2012/13



Kadmiuminnehållet i fosforgödselmedel sålda under 2012/13 beräknas totalt till 52 kg, vilket är i nivå med föregående gödselår. Medelhalten av kadmium beräknas till 4,4 gram per ton fosfor, vilket är en minskning med 0,5 gram per ton fosfor jämfört med föregående gödselår. Försäljningen av fosfor ökade jämfört med föregående gödselår och att den totala mängden kadmium trots det är i nivå med föregående år beror på det minskade kadmiuminnehållet i fosforgödseln.

Medelhalten av kadmium totalt för alla fosforgödselmedel minskade trots att försäljningen av superfosfat (P 20), som har ett relativt högt kadmiuminnehåll per kg fosfor, ökade jämfört med 2011/12.

Försäljningen av gödselmedel tillåtna i ekologisk odling

Via ordinarie handelskanaler för mineralgödsel förekommer även försäljning av gödselmedel som är tillåtna i ekologisk odling. Dessa är till största delen organiska gödselmedel. Totalkvantiteter av försäld kväve, fosfor och kalium för gödselmedel tillåtna i ekologisk odling redovisas separat på riksnivå i tablå A. I den redovisningen ingår både oorganiska och organiska gödselmedel.

Gödselmedel tillåtna i ekologisk odling kan även säljas för användning i konventionell odling. För vissa gödselmedel, speciellt mineralgödselmedel som innehåller kalium och svavel, kan detta vara vanligt. Fördelningen mellan hur mycket som säljs för användning i ekologisk respektive konventionell odling kan inte kvantifieras.

Försäljningen uppgick till 1 800 ton rent kväve, 600 ton fosfor och 2 000 ton kalium under 2012/13. Försäljningen av svavel uppgick till 1 500 ton.

I vilken utsträckning handelskanaler för försäljning av mineralgödsel omfattar all försäljning av gödselmedel tillåtna i ekologisk odling är oklart. Några partier av kalimagnesia har för år 2012/13 inte klassats som tillåtna i ekologisk odling, då detta inte kunnat styrkas. Dessa kvantiteter ingår i resultatredovisningen i tabell 3, 6, 7 och 8. Uppgifterna får betraktas som osäkra.

Tablå A. Försäljning av gödselmedel tillåtna i ekologisk odling 2002/03–2012/13¹

Gödselår	Kväve, ton	Fosfor, ton	Kalium, ton	Svavel ton
2012/13	1 800	600	2 000	1 500
2011/12	1 900	800	3 000	1 900
2010/11	1 200	500	2 700	1 800
2009/10	1 200	600	2 300	1 600
2008/09	1 300	800	1 400	1 000
2007/08	1 500	1 100	500	..
2006/07	1 000	700	400	..
2005/06	900
2004/05	1 400
2003/04	1 000
2002/03	1 000

1) Uppgifterna insamlade via de företag som även redovisat försäljning av mineralgödsel.

Arealen träda ökar jämfört med föregående gödselår

Vid beräkningen av kvantitet per hektar utnyttjad åkermark har försäljningsuppgifterna dividerats med arealuppgifter för 2013 som hämtats från Jordbruksverkets Statistiska meddelande JO 10 SM 1401 (Jordbruksmarkens användning 2013, slutlig statistik). Utnyttjad åkermark har definierats som summa åkermark exklusive träda och ospecificerad åkermark.

Summa åkermark minskade med 3 700 hektar. Trädan ökade med 6 600 hektar och arealen ospecificerad åkermark minskade med 2 700 hektar. Detta ledde till att arealen utnyttjad åkermark minskar med 7 700 hektar mellan 2012 och 2013 till 2 439 300 hektar för riket. Arealminskningen var 0,3 procent på riksnivå.

Den utnyttjade åkerarealen ökade i Norrbottens och Västernorrlands län, där ökningen var drygt 600 respektive 500 hektar jämfört med föregående år. För Stockholms, Uppsala och Östergötlands län minskade däremot den utnyttjade åkerarealen med omkring 1 800 hektar vardera jämfört med 2012. För Södermanlands och Västmanlands län var minskningen av den utnyttjade åkerarealen cirka 1 000 hektar. För övriga län var arealförändringarna mindre än 0,7 procent.

Tabeller

Teckenförklaring

Explanation of symbols

–	Noll	Zero
0	Mindre än 0,5	Less than 0.5
0,0	Mindre än 0,05	Less than 0.05
..	Uppgift inte tillgänglig eller för osäker för att anges	Data not available
.	Uppgift kan inte förekomma	Not applicable
*	Preliminär uppgift	Provisional figure

1. Försäljning av mineralgödsel till jord- och trädgårdsbruk åren 2006/07–2012/13, tusen ton kväve (N)¹

1. Sales of fertilisers for agricultural and horticultural purposes in 2006/07–2012/13. Nitrogen (N) in thousands of tonnes

Riket, länsgrupper och län	Tusen ton kväve (N)						
	06/07	07/08	08/09	09/10	10/11	11/12	12/13
Hela riket	167,1	186,5	142,4	168,0	169,8	148,1	161,1
Län 10 och 12	48,6	56,6	39,9	52,7	53,8	44,3	54,8
Län 13 och 14	36,0	39,5	31,4	37,6	37,0	36,1	34,4
Län 06, 07 och 08	13,6	13,1	11,5	12,9	11,2	9,3	11,8
Län 05 och 09	21,5	23,7	17,8	19,8	21,8	18,1	19,7
Län 01, 03, 04, 18 och 19	35,5	40,6	31,7	34,0	35,1	29,6	30,8
Län 17, 20 och 21	8,3	8,9	6,1	7,0	7,0	7,2	5,9
Län 22, 23, 24 och 25	3,8	4,1	4,0	4,1	3,9	3,4	3,7
01 Stockholms	5,0	5,6	4,3	4,8	4,0	3,3	4,3
03 Uppsala	12,0	12,1	10,6	10,3	12,3	9,8	10,1
04 Södermanlands	6,4	9,0	5,8	7,3	7,6	6,2	6,0
05 Östergötlands	16,3	18,4	14,5	14,8	16,3	14,7	13,7
06 Jönköpings	3,4	3,0	2,8	3,4	3,1	2,7	3,4
07 Kronobergs	1,7	1,6	1,4	1,6	1,6	1,3	1,1
08 Kalmar	8,5	8,5	7,2	7,9	6,5	5,3	7,4
09 Gotlands	5,2	5,3	3,3	5,0	5,5	3,4	6,0
10 Blekinge	2,2	1,6	1,2	1,7	1,6	1,7	2,1
12 Skåne	46,4	55,0	38,7	51,1	52,2	42,5	52,7
13 Hallands	7,8	9,0	6,3	9,8	8,8	8,7	8,2
14 Västra Götalands	28,2	30,5	25,1	27,8	28,3	27,5	26,2
17 Värmlands	4,6	5,0	2,8	3,3	3,5	3,7	3,1
18 Örebro	6,7	7,1	5,4	5,9	5,9	6,1	6,1
19 Västmanlands	5,5	6,9	5,6	5,6	5,4	4,2	4,3
20 Dalarnas	2,5	2,7	2,4	2,8	3,0	2,8	1,8
21 Gävleborgs	1,1	1,2	0,9	0,9	0,6	0,7	1,0
22 Västernorrlands	0,7	0,7	0,6	0,5	0,4	0,5	0,7
23 Jämtlands	0,5	0,7	0,5	0,8	0,7	0,4	0,7
24 Västerbottens	2,1	2,3	2,2	2,0	2,1	2,0	1,4
25 Norrbottens	0,4	0,4	0,7	0,8	0,7	0,6	0,8

1) Vissa osäkerheter kan förekomma i uppgifter fördelade på enskilda län.

2. Försäljning av mineralgödsel till jord- och trädgårdsbruk åren 2006/07–2012/13, tusen ton fosfor (P)¹

2. Sales of fertilisers for agricultural and horticultural purposes in 2006/07–2012/13. Phosphorus (P) in thousands of tonnes

Riket, länsgrupper och län	Tusen ton fosfor (P)						
	06/07	07/08	08/09	09/10	10/11	11/12	12/13
Hela riket	13,7	14,6	8,1	9,8	10,3	10,4	11,8
Län 10 och 12	3,6	4,0	2,1	2,9	3,1	2,9	3,6
Län 13 och 14	3,3	3,4	2,2	2,4	2,4	2,8	2,9
Län 06, 07 och 08	0,5	0,5	0,3	0,3	0,5	0,5	0,4
Län 05 och 09	1,9	1,8	0,9	1,0	1,1	1,2	1,3
Län 01, 03, 04, 18 och 19	3,4	3,6	1,9	2,4	2,3	2,2	3,0
Län 17, 20 och 21	0,8	0,9	0,4	0,6	0,6	0,5	0,5
Län 22, 23, 24 och 25	0,2	0,2	0,1	0,2	0,2	0,2	0,2
01 Stockholms	0,4	0,4	0,2	0,3	0,2	0,2	0,3
03 Uppsala	1,2	1,1	0,6	0,7	0,8	0,7	1,0
04 Södermanlands	0,5	0,7	0,3	0,4	0,4	0,4	0,5
05 Östergötlands	1,4	1,3	0,7	0,7	0,8	1,0	0,9
06 Jönköpings	0,2	0,2	0,1	0,1	0,2	0,1	0,1
07 Kronobergs	0,1	0,1	0,0	0,1	0,1	0,1	0,0
08 Kalmar	0,3	0,3	0,2	0,2	0,2	0,3	0,2
09 Gotlands	0,5	0,5	0,2	0,3	0,4	0,2	0,4
10 Blekinge	0,1	0,1	0,0	0,0	0,1	0,1	0,1
12 Skåne	3,5	3,9	2,1	2,8	3,0	2,8	3,5
13 Hallands	0,5	0,5	0,3	0,4	0,4	0,5	0,4
14 Västra Götalands	2,8	2,9	1,9	2,0	2,0	2,3	2,4
17 Värmlands	0,5	0,5	0,2	0,3	0,3	0,2	0,3
18 Örebro	0,8	0,9	0,4	0,6	0,6	0,6	0,8
19 Västmanlands	0,5	0,6	0,3	0,5	0,4	0,3	0,4
20 Dalarnas	0,3	0,2	0,2	0,3	0,3	0,3	0,2
21 Gävleborgs	0,1	0,1	0,0	0,1	0,1	0,0	0,1
22 Västernorrlands	0,0	0,0	0,0	0,0	0,0	0,0	0,0
23 Jämtlands	0,0	0,0	0,0	0,0	0,0	0,0	0,0
24 Västerbottens	0,1	0,1	0,1	0,1	0,1	0,1	0,1
25 Norrbottens	0,0	0,0	0,0	0,0	0,1	0,0	0,1

1) Vissa osäkerheter kan förekomma i uppgifter fördelade på enskilda län.

3. Försäljning av mineralgödsel till jord- och trädgårdsbruk åren 2006/07–2012/13, tusen ton kalium (K)¹

3. Sales of fertilisers for agricultural and horticultural purposes in 2006/07–2012/13. Potassium (K) in thousands of tonnes

Riket, länsgrupper och län	Tusen ton kalium (K)						
	06/07	07/08	08/09	09/10	10/11	11/12	12/13
Hela riket	31,2	33,5	18,1	21,6	23,1	21,5	25,8
Län 10 och 12	10,8	12,3	6,7	8,2	9,1	7,1	10,3
Län 13 och 14	7,0	7,1	4,1	4,8	5,0	5,4	5,3
Län 06, 07 och 08	1,9	1,7	1,1	1,0	1,2	1,1	1,1
Län 05 och 09	4,0	4,0	1,9	2,2	2,5	2,3	2,9
Län 01, 03, 04, 18 och 19	4,7	5,3	3,0	3,4	3,4	4,0	4,2
Län 17, 20 och 21	2,1	2,3	1,0	1,4	1,5	1,1	1,4
Län 22, 23, 24 och 25	0,7	0,8	0,4	0,6	0,6	0,5	0,6
01 Stockholms	0,8	0,9	0,5	0,6	0,3	0,4	0,5
03 Uppsala	1,3	1,5	0,8	0,9	1,1	1,3	1,2
04 Södermanlands	0,7	0,8	0,4	0,5	0,6	0,7	0,7
05 Östergötlands	2,6	2,6	1,3	1,2	1,4	1,8	1,7
06 Jönköpings	0,7	0,5	0,4	0,4	0,5	0,3	0,4
07 Kronobergs	0,3	0,2	0,1	0,2	0,2	0,2	0,1
08 Kalmar	0,9	1,0	0,6	0,4	0,5	0,6	0,6
09 Gotlands	1,4	1,4	0,6	1,0	1,1	0,5	1,2
10 Blekinge	0,4	0,3	0,1	0,2	0,2	0,2	0,3
12 Skåne	10,4	12,0	6,5	8,0	8,8	6,9	10,0
13 Hallands	1,7	1,5	1,0	1,3	1,3	1,2	1,2
14 Västra Götalands	5,3	5,6	3,1	3,5	3,7	4,2	4,1
17 Värmlands	1,1	1,3	0,4	0,7	0,7	0,5	0,7
18 Örebro	1,4	1,4	0,7	0,9	0,9	1,0	1,2
19 Västmanlands	0,5	0,7	0,5	0,5	0,5	0,6	0,6
20 Dalarnas	0,7	0,7	0,4	0,6	0,6	0,5	0,5
21 Gävleborgs	0,3	0,3	0,1	0,2	0,1	0,1	0,2
22 Västernorrlands	0,1	0,1	0,1	0,1	0,1	0,1	0,1
23 Jämtlands	0,1	0,1	0,1	0,1	0,1	0,1	0,1
24 Västerbottens	0,4	0,4	0,2	0,2	0,3	0,3	0,2
25 Norrbottens	0,2	0,1	0,1	0,2	0,2	0,1	0,2

1) Vissa osäkerheter kan förekomma i uppgifter fördelade på enskilda län.

4. Försäljning av mineralgödsel till jord- och trädgårdsbruk åren 2006/07–2012/13, kväve (N) per hektar utnyttjad åkermark¹

4. Sales of fertilisers for agricultural and horticultural purposes in 2006/07–2012/13.
Nitrogen (N) kg per hectare of utilised arable land

Riket, länsgrupper och län	kg kväve (N) per hektar						
	06/07	07/08	08/09	09/10	10/11	11/12	12/13
Hela riket	71	75	57	69	69	61	66
Län 10 och 12	108	120	84	112	114	94	117
Län 13 och 14	70	74	59	71	69	68	65
Län 06, 07 och 08	55	52	45	51	44	37	47
Län 05 och 09	83	85	64	72	79	66	72
Län 01, 03, 04, 18 och 19	72	77	60	66	68	57	60
Län 17, 20 och 21	39	40	28	32	32	33	27
Län 22, 23, 24 och 25	21	22	21	22	21	19	20
01 Stockholms	73	76	58	67	55	45	61
03 Uppsala	84	79	70	70	82	65	68
04 Södermanlands	60	78	50	65	67	55	53
05 Östergötlands	90	94	75	77	85	76	72
06 Jönköpings	40	34	32	39	36	32	39
07 Kronobergs	37	34	31	33	35	28	23
08 Kalmar	74	72	61	67	55	45	62
09 Gotlands	65	64	39	60	66	41	72
10 Blekinge	73	53	41	55	53	59	70
12 Skåne	110	125	87	116	118	97	120
13 Hallands	77	84	59	92	82	82	77
14 Västra Götalands	69	71	58	65	66	65	62
17 Värmlands	49	50	29	34	35	38	32
18 Örebro	74	74	55	63	61	64	64
19 Västmanlands	65	76	61	64	60	47	48
20 Dalarnas	47	47	42	50	54	51	33
21 Gävleborgs	18	19	13	14	9	11	16
22 Västernorrlands	16	14	12	11	7	10	15
23 Jämtlands	13	17	13	19	18	11	18
24 Västerbottens	33	35	34	31	32	31	23
25 Norrbottens	12	12	21	23	21	18	26

1) Vissa osäkerheter kan förekomma i uppgifter fördelade på enskilda län.

5. Försäljning av mineralgödsel till jord- och trädgårdsbruk åren 2006/07–2012/13, fosfor (P) per hektar utnyttjad åkermark¹

5. Sales of fertilisers for agricultural and horticultural purposes in 2006/07–2012/13. Phosphorus (P) kg per hectare of utilised arable land

Riket, länsgrupper och län	kg fosfor (P) per hektar						
	06/07	07/08	08/09	09/10	10/11	11/12	12/13
Hela riket	5,8	5,9	3,3	4,0	4,2	4,2	4,8
Län 10 och 12	7,9	8,5	4,5	6,1	6,6	6,2	7,7
Län 13 och 14	6,5	6,4	4,0	4,5	4,5	5,3	5,4
Län 06, 07 och 08	2,2	2,1	1,4	1,3	1,8	2,1	1,5
Län 05 och 09	7,2	6,6	3,3	3,7	4,1	4,2	4,6
Län 01, 03, 04, 18 och 19	6,9	6,9	3,6	4,7	4,5	4,2	5,8
Län 17, 20 och 21	3,9	3,9	1,9	2,9	2,9	2,5	2,5
Län 22, 23, 24 och 25	1,2	1,3	0,8	1,0	1,0	1,2	1,0
01 Stockholms	5	6	3	4	2	3	4
03 Uppsala	8	7	4	5	5	4	7
04 Södermanlands	5	6	2	3	3	4	4
05 Östergötlands	7	7	4	4	4	5	4
06 Jönköpings	2	2	1	1	2	2	1
07 Kronobergs	2	2	1	1	1	2	1
08 Kalmar	3	3	2	1	2	3	2
09 Gotlands	6	7	3	4	4	2	5
10 Blekinge	3	2	1	1	2	3	2
12 Skåne	8	9	5	6	7	6	8
13 Hallands	5	5	3	4	3	5	4
14 Västra Götalands	7	7	4	5	5	5	6
17 Värmlands	5	5	2	3	3	2	3
18 Örebro	9	9	5	6	6	6	8
19 Västmanlands	6	7	4	5	4	4	5
20 Dalarnas	5	4	3	5	5	5	4
21 Gävleborgs	2	2	1	1	1	1	1
22 Västernorrlands	1	1	0	0	0	1	1
23 Jämtlands	1	1	1	1	1	1	1
24 Västerbottens	2	2	1	1	2	2	1
25 Norrbottens	1	1	1	1	2	1	2

1) Vissa osäkerheter kan förekomma i uppgifter fördelade på enskilda län.

6. Försäljning av mineralgödsel till jord- och trädgårdsbruk åren 2006/07–2012/13, kalium (K) per hektar utnyttjad åkermark¹

6. Sales of fertilisers for agricultural and horticultural purposes in 2006/07–2012/13. Potassium (K) kg per hectare of utilised arable land

Riket, länsgrupper och län	kg kalium (K) per hektar						
	06/07	07/08	08/09	09/10	10/11	11/12	12/13
Hela riket	13,0	13,5	7,3	8,8	9,4	8,8	10,6
Län 10 och 12	24,0	26,1	14,1	17,3	19,2	15,1	22,0
Län 13 och 14	14,0	13,3	7,6	9,1	9,3	10,2	10,0
Län 06, 07 och 08	8,0	6,8	4,5	4,0	4,7	4,5	4,2
Län 05 och 09	15,0	14,3	6,7	7,9	9,0	8,2	10,6
Län 01, 03, 04, 18 och 19	10,0	10,0	5,6	6,7	6,5	7,6	8,1
Län 17, 20 och 21	10,0	10,5	4,3	6,5	6,7	5,2	6,5
Län 22, 23, 24 och 25	4,0	4,0	2,1	3,1	3,3	2,8	3,2
01 Stockholms	12	12	7	9	4	6	7
03 Uppsala	9	10	5	6	7	9	8
04 Södermanlands	6	7	4	5	5	6	6
05 Östergötlands	14	13	7	6	7	9	9
06 Jönköpings	8	6	4	5	5	4	5
07 Kronobergs	6	5	3	4	4	4	2
08 Kalmar	8	8	5	3	5	5	5
09 Gotlands	18	17	7	12	13	6	14
10 Blekinge	13	11	5	6	7	8	11
12 Skåne	25	27	15	18	20	16	23
13 Hallands	16	14	10	12	12	12	11
14 Västra Götalands	13	13	7	8	9	10	10
17 Värmlands	11	13	4	7	7	5	8
18 Örebro	16	15	8	9	10	10	12
19 Västmanlands	6	8	5	6	5	6	6
20 Dalarnas	13	13	7	10	11	9	8
21 Gävleborgs	5	5	2	3	2	1	3
22 Västernorrlands	2	2	1	1	1	1	2
23 Jämtlands	3	3	1	2	1	1	2
24 Västerbottens	6	6	3	4	5	5	3
25 Norrbottens	5	3	3	5	5	3	6

1) Vissa osäkerheter kan förekomma i uppgifter fördelade på enskilda län.

7. Försäljning av mineralgödsel till jord- och trädgårdsbruk åren 2006/07–2012/13, tusen ton svavel (S)¹

7. Sales of fertilisers for agricultural and horticultural purposes in 2006/07–2012/13. Sulphur (S) in thousands of tonnes

Riket, länsgrupper och län	Tusen ton svavel (S)						
	06/07	07/08	08/09	09/10	10/11	11/12	12/13
Hela riket	24,0	27,7	18,5	21,3	20,7	18,6	23,2
Län 10 och 12	7,2	8,4	5,1	6,5	6,5	5,6	8,2
Län 13 och 14	5,4	6,2	4,4	5,1	4,6	4,4	4,7
Län 06, 07 och 08	1,6	1,5	1,1	1,3	1,1	1,1	1,5
Län 05 och 09	3,2	3,8	2,5	2,8	2,9	2,3	3,1
Län 01, 03, 04, 18 och 19	4,8	5,7	3,8	4,2	4,1	3,7	4,1
Län 17, 20 och 21	1,3	1,4	0,9	1,0	1,0	0,9	0,9
Län 22, 23, 24 och 25	0,6	0,6	0,6	0,5	0,6	0,5	0,6
01 Stockholms	0,7	0,8	0,6	0,6	0,5	0,4	0,6
03 Uppsala	1,6	1,7	1,2	1,2	1,5	1,2	1,3
04 Södermanlands	0,9	1,3	0,7	0,9	0,8	0,8	0,8
05 Östergötlands	2,5	2,9	2,1	2,0	2,1	1,9	2,1
06 Jönköpings	0,4	0,4	0,3	0,3	0,3	0,3	0,4
07 Kronobergs	0,2	0,1	0,1	0,1	0,1	0,1	0,1
08 Kalmar	1,0	1,0	0,7	0,8	0,7	0,6	1,0
09 Gotlands	0,8	0,9	0,4	0,7	0,8	0,4	1,0
10 Blekinge	0,3	0,2	0,1	0,2	0,2	0,2	0,3
12 Skåne	6,9	8,2	4,9	6,3	6,3	5,4	7,9
13 Hallands	1,1	1,4	0,8	1,2	1,0	1,0	1,1
14 Västra Götalands	4,2	4,9	3,6	3,8	3,5	3,4	3,6
17 Värmlands	0,7	0,8	0,4	0,5	0,5	0,5	0,4
18 Örebro	0,9	1,0	0,7	0,8	0,7	0,8	0,9
19 Västmanlands	0,7	0,9	0,6	0,6	0,6	0,5	0,5
20 Dalarnas	0,4	0,5	0,4	0,4	0,4	0,4	0,3
21 Gävleborgs	0,2	0,2	0,1	0,1	0,1	0,1	0,1
22 Västernorrlands	0,1	0,1	0,1	0,1	0,1	0,1	0,1
23 Jämtlands	0,1	0,1	0,1	0,1	0,1	0,1	0,1
24 Västerbottens	0,3	0,3	0,3	0,2	0,3	0,3	0,2
25 Norrbottens	0,1	0,1	0,1	0,1	0,1	0,1	0,2

1) Vissa osäkerheter kan förekomma i uppgifter fördelade på enskilda län.

8. Försäljning av mineralgödsel till jord- och trädgårdsbruk åren 2006/07–2012/13, svavel (S) per hektar utnyttjad åkermark¹

8. Sales of fertilisers for agricultural and horticultural purposes in 2006/07–2012/13. Sulphur (S) kg per hectare of utilised arable land

Riket, länsgrupper och län	kg svavel (S) per hektar						
	06/07	07/08	08/09	09/10	10/11	11/12	12/13
Hela riket	10,2	11,2	7,4	8,7	8,4	7,6	9,5
Län 10 och 12	15,9	17,8	10,7	13,7	13,8	12,0	17,5
Län 13 och 14	10,5	11,6	8,3	9,5	8,6	8,4	8,9
Län 06, 07 och 08	6,5	6,0	4,4	4,9	4,5	4,3	6,1
Län 05 och 09	12,5	13,6	9,1	10,1	10,5	8,4	11,4
Län 01, 03, 04, 18 och 19	9,8	10,8	7,1	8,1	7,9	7,2	8,0
Län 17, 20 och 21	5,9	6,4	4,1	4,8	4,5	4,3	4,0
Län 22, 23, 24 och 25	3,2	3,3	3,2	2,8	3,0	2,5	3,3
01 Stockholms	11	12	8	9	7	6	8
03 Uppsala	12	11	8	8	10	8	9
04 Södermanlands	8	11	6	8	7	7	7
05 Östergötlands	14	15	11	11	11	10	11
06 Jönköpings	5	4	3	4	4	4	4
07 Kronobergs	4	3	2	3	3	3	3
08 Kalmar	9	8	6	7	6	5	8
09 Gotlands	10	11	5	9	9	5	12
10 Blekinge	10	8	5	6	5	7	11
12 Skåne	16	18	11	14	14	12	18
13 Hallands	11	13	7	11	10	10	11
14 Västra Götalands	10	11	8	9	8	8	8
17 Värmlands	7	8	4	5	5	5	4
18 Örebro	10	11	7	8	7	8	9
19 Västmanlands	9	10	6	7	7	6	6
20 Dalarnas	8	9	6	7	8	7	6
21 Gävleborgs	3	3	2	2	1	1	2
22 Västernorrlands	2	2	2	2	1	1	2
23 Jämtlands	2	3	2	3	3	1	3
24 Västerbottens	5	5	5	3	5	4	3
25 Norrbottens	2	2	3	3	3	2	5

1) Vissa osäkerheter kan förekomma i uppgifter fördelade på enskilda län.

Fakta om statistiken

Detta omfattar statistiken

I tabellerna 1–3 redovisas totala mängder av växtnäringsämnen kväve (N), fosfor (P) respektive kalium (K) i försålda mineralgödselmedel. I tabellerna 4–6 redovisas mängderna kväve, fosfor respektive kalium beräknade per hektar utnyttjad åkermark. Redovisning ges för län, länsgrupper och hela riket och avser gödselår. Motsvarande uppgifter för svavel (S) redovisas i tabell 7 och 8. Innehåll av tungmetallen kadmium (Cd) i fosforgödselmedel beräknas på riksnivå och redovisas i avsnittet ”Statistiken med kommentarer”. Endast produkter avsedda för yrkesmässigt jordbruks- och trädgårdsbruksändamål ingår. Uppgifter om försäljning av gödselmedel avsedda för användningen i skog ingår inte. Vidare har specialgödselmedel för golfbanor och gödselmedel avsedda för användning i hemträdgårdar exkluderats liksom organiska gödselmedel.

Totalkvantiteter av försåld kväve, fosfor, kalium och svavel i gödselmedel som är tillåtna för ekologisk odling redovisas på riksnivå i tabell A. I den redovisningen ingår både oorganiska och organiska gödselmedel. Dessa uppgifter är inhämtade från samma företag som lämnat uppgifter om mineralgödsel. I vilken utsträckning dessa handelskanaler omfattar all försäljning av gödselmedel tillåtna i ekologisk odling är oklart. Uppgifterna får därför betraktas som osäkra. Gödselmedel tillåtna i ekologisk odling kan även säljas för användning i konventionell odling och för vissa gödselmedel, t.ex. kalimagnesia, kan detta vara vanligt förekommande. Fördelningen mellan hur mycket som säljs för användning i ekologisk respektive konventionell odling kan inte kvantifieras.

Jordbruksverket publicerar varje år uppgifter om försäljningen av olika mineralgödselmedel på riksnivå baserat på samma dataunderlag. Uppgifterna redovisas där som ton vara per produkt/produktgrupp.

Så görs statistiken

Datainsamling och bearbetning

Uppgiftslämnare

Försäljning av mineralgödselmedel till jord- och trädgårdsbruk är en totalundersökning. Uppgiftslämnare till statistiken är tillverkare, importörer och/eller försäljare av mineralgödselmedel. I undersökningen har uppgifter från ett tjugotal företag ingått. Marknaden domineras av ett fåtal företag som svarar för över 95 procent av försäljningen.

Redovisningsår

Resultaten i denna rapport avser gödselåret 2012/13 och sammanfaller med branschens verksamhetsår 1 juli–30 juni. Härigenom underlättas uppgiftsinsamlingen och statistikens kvalitet förbättras. Även den statistik över gödselmedelförsäljningen (redovisad som ton vara per produkt/produktgrupp) som Jordbruksverket publicerar avser perioden 1 juli–30 juni.

Uppgifter

Uppgiftsinsamlingen om mineralgödselmedelförsäljningen till jord- och trädgårdsbruket sker samordnat mellan SCB och Jordbruksverket. Uppgifterna inhämtades via excel-blankett. För de uppgiftslämnare som så önskade fanns möjlighet att lämna uppgifter elektroniskt i annat format.

Uppgifter om försålda mängder av olika mineralgödselmedel under gödselåret 2012/13 (1 juli 2012 – 30 juni 2013) insamlades. Uppgifterna lämnades på produktnivå, t.ex. kalksalpeter N 15,5, kalisalt K 50, NPK 21-3-10. Växtnäringsinnehåll i procent samt genomsnittlig kadmiumhalt (g/ton fosfor) ska specificeras.

Försålda kvantiteter fördelades på län. Endast produkter avsedda för jord- och trädgårdsbruksändamål ska redovisas.

Insamling och granskning

Uppgifterna samlades in under perioden mars 2013– april 2014. Olika typer av kontroller har gjorts bl.a. för att undvika att leveranser redovisades dubbelt.

Lämnade kvantitetsuppgifter kompletterades med uppgifter från publicerade innehållsdeklarationer för enskilda gödselmedel om uppgift om växtnäringsinnehåll i form av kväve, fosfor, kalium och svavel saknades.

När uppgift om fosforgödselmedlens innehåll av tungmetallen kadmium saknades har värdet 6,0 gram per ton fosfor imputerats.

Eftersom enstaka uppgiftslämnare inte har kunnat regionalisera sin försäljning har approximationer fått göras för att erhålla läns- och länsgruppskattningar. Kvantiteterna har då fördelats efter hur den totala kvantiteten försåld mineralgödsel föregående år fördelade sig procentuellt per län.

Beräkningar

Utifrån de lämnade uppgifterna för enskilda gödselmedel har mängden ren växtnäring i form av kväve, fosfor, kalium och svavel beräknats för län, länsgrupper och riket.

Fosforgödselmedlens innehåll av tungmetallen kadmium har också beräknats, dock endast på riksnivå.

Vid beräkningen av kvantitet per hektar åkermark har försäljningsuppgifterna dividerats med arealen utnyttjad åkermark för 2013 beräknat utifrån uppgifter från Jordbruksverket JO 10 SM 1401 (Jordbruksmarkens användning 2013, slutlig statistik). Utnyttjad åkermark har definierats som summa åkermark exklusive träda och ospecificerad åkermark.

Statistikens tillförlitlighet

Det finns flera faktorer som påverkar resultatens kvalitet. Den verkliga förbrukningen inom jord- och trädgårdsbruket under ett visst år bestäms både av inköpen och av eventuella lagerförändringar på enskilda gårdar och i olika handelsled. De uppgifter som publiceras i detta SM måste därför ses som en approximation av användningen under gödselåret 2012/13.

Vid beräkningen av kvantitet per hektar utnyttjad åkermark har försäljningsuppgifterna dividerats med arealen utnyttjad åker enligt arealuppgifter för 2013. Då görs antagandet att ingen gödsling sker till träda eller till ospecificerad åkermark.

Uppgiftslämnarnas fördelning av sålda kvantiteter på olika regioner kan vara osäkra. I vissa fall fraktas mineralgödseln först till en större terminal och vidarebefordras sedan till återförsäljare inom flera län. Resultaten för de i tabellerna angivna länsgrupperna är därför säkrare än länsuppgifterna.

Viss direktimport av mineralgödselmedel kan förekomma. Denna kan inte kvantifieras. I rapporten ”*SOU 2003:9 Skatt på handelsgödsel och bekämpningsmedel*” uppskattades försäljningen vid sidan av officiella kanaler till knappt 5 % av försäljningen.

Bra att veta

Publicering

I denna rapport redovisas försäljning av mineralgödsel i form av kväve, fosfor, kalium och svavel för län, länsgrupper och för hela riket. Resultaten sprids i

serien Statistiska meddelanden, MI (tidigare Na) 30 SM. Motsvarande uppgifter för tidigare år har publicerats i samma serie.

På SCB:s webbplats kan man ladda ner hela publikationerna som pdf. I statistikdatabasen på webbplatsen finns även data från undersökningen fritt tillgängligt.

I Jordbruksstatistisk årsbok (SCB och Jordbruksverket) samt i Hållbarhet i svenskt jordbruk 2012 (SCB, LRF, Jordbruksverket och Naturvårdsverket) finns sammanställningar av tidigare års resultat.

Äldre uppgifter om bl.a. mineralgödselanvändningen finns publicerade i "Handelsgödsel, stallgödsel och kalk i jordbruket – långa tidsserier" (Na 30 SM 9503).

Annan statistik

Vartannat år, senast 2011, intervjuar SCB ett urval av lantbrukare över hela landet om deras faktiska användning av mineral- och stallgödsel. Härigenom ges möjlighet till mer detaljerad redovisning av användningen bl.a. regionalt och för olika grödor. Resultat från 2010/11 års undersökning har publicerats i SM-rapporten MI 30 SM 1203.

Näringsbalanser för svensk jordbruksmark och jordbrukssektor redovisas av SCB. I dessa beräkningar används bl.a. uppgifter från gödselundersökningarna. De senaste resultaten finns redovisade i rapporten MI 40 SM 1301.

Uppgifter om utsläpp till luft av ammoniak från bl.a. jordbruket grundas på uppgifter från gödselundersökningarna. De senaste resultaten finns tillgängliga via SCB:s webbplats.

Jordbruksverket publicerar varje år uppgifter om försäljningen av olika mineralgödselmedel på riksnivå baserat på samma dataunderlag som i denna publikation. Uppgifterna redovisas där som ton vara per produkt/produktgrupp. Uppgifter för gödselåret 2011/12 finns redovisade i statistikrapport 2013:07.

Priser och indextal redovisas, bland annat för enkla gödselmedel, sammansatta gödselmedel och summa gödnings- och jordförbättringsmedel, i SM serie JO 49 "Prisindex och priser på livsmedelsområdet. Års- och månadsstatistik".

"Åkerarealens användning 2013, slutliga uppgifter" redovisas i Statistiska meddelanden JO 10 SM 1401.

Försäljningen av kalk för jord- och trädgårdsbruk, sjöar, vattendrag och skog redovisas av SCB, senast MI 30 SM 1303.

Mer information om statistiken och dess kvalitet ges i "Beskrivning av statistiken". Denna beskrivning finns tillgänglig på SCB:s webbplats.

In English

Summary

Statistics Sweden produces statistics on sales of fertilisers for agricultural and horticultural purposes. The data are collected from manufacturers, importers and trading companies of fertilisers. The sales of nitrogen in mineral fertilisers in 2012/13 was 13 000 tonnes (9 percent) higher than the year before and amounted to totally 161 100 tonnes. The sale of phosphorus was 1 400 tonnes (13 percent) higher than the year before and amounted to totally 11 800 tonnes. For potassium, sales amounted to 25 800 tonnes, which was 20 percent higher than previous year. The fertilisers sold contained 23 200 tonnes of sulphur. The phosphorus fertilisers contained about 52 kg of cadmium or 4.4 g per tonne phosphorus. The results can sometimes vary between years depending on stock changes at the farms, expected price changes or changes in taxes and charges. The results do not reflect the actual use in such cases. The lower fertiliser prices during the year and at the same time high price levels for crop outputs in the beginning of the fertiliser year indicated a higher optimal nitrogen level. This is also reflected in the sales statistics for 2012/13. The farmers seem also to have reduced their fertiliser stores during the previous fertiliser year which increased the demand of purchases.

Farmer's fertiliser application rate varies according to soil type, season, variety, farm policy, etc. More detailed information on the use and handling of fertilisers, based on interviews with farmers, is published intermittently. Data for 2010/11 is published in the report "Use of fertilisers and animal manure in agriculture in 2010/11" (MI 30 SM 1203).

List of tables

Explanation of symbols	6
1. Sales of fertilisers for agricultural and horticultural purposes in 2006/07–2012/13. Nitrogen (N) in thousands of tonnes	7
2. Sales of fertilisers for agricultural and horticultural purposes in 2006/07–2012/13. Phosphorus (P) in thousands of tonnes	8
3. Sales of fertilisers for agricultural and horticultural purposes in 2006/07–2012/13. Potassium (K) in thousands of tonnes	9
4. Sales of fertilisers for agricultural and horticultural purposes in 2006/07–2012/13. Nitrogen (N) kg per hectare of utilised arable land	10
5. Sales of fertilisers for agricultural and horticultural purposes in 2006/07–2012/13. Phosphorus (P) kg per hectare of utilised arable land	11
6. Sales of fertilisers for agricultural and horticultural purposes in 2006/07–2012/13. Potassium (K) kg per hectare of utilised arable land	12
7. Sales of fertilisers for agricultural and horticultural purposes in 2006/07–2012/13. Sulphur (S) in thousands of tonnes	13
8. Sales of fertilisers for agricultural and horticultural purposes in 2006/07–2012/13. Sulphur (S) kg per hectare of utilised arable land	14

List of terms

fosfor	phosphorus
försäljning	sales
hela riket	whole of Sweden
Jordbruksverket	The Swedish Board of Agriculture
jord- och trädgårdsbruk	agriculture and horticulture
kadmium	cadmium
kalium	potassium
kväve	nitrogen
län	county
mineralgödsel	commercial fertilisers
svavel	sulphur
växtnäringsämne	plant nutrient