

# En numerisk beskrivning av relationen mellan BAS och AKU

2022-05-31  
Version 1



# Innehåll

<b>Sammanfattning</b> .....	4
<b>Inledning</b> .....	6
<b>Befolkningens arbetsmarknadsstatus</b> .....	8
Definition av arbetsmarknadsstatus .....	9
Syssestätt .....	9
Arbetslös .....	9
Ej i arbetskraften .....	10
<b>Arbetskraftsundersökningarna</b> .....	12
Definition av arbetskraftsstatus .....	12
Syssestätt .....	12
Arbetslös .....	13
Ej i arbetskraften .....	13
<b>Jämförelse av antalsskattningar</b> .....	14
Syssestätt .....	14
Arbetslösa .....	18
Ej i arbetskraften .....	21
<b>Jämförelse av antalsskattningar utifrån AKU:s skattningsförfarande</b> .....	23
Samstämmighet .....	24
Samstämmighet utifrån arbetsmarknadsstatus i AKU .....	26
Syssestätt .....	26
Arbetslösa .....	28
Ej i arbetskraften .....	30

<b>Avslutning .....</b>	<b>33</b>
<b>Referenser.....</b>	<b>35</b>
<b>Bilaga A: Jämförelse av antalsskattningar.....</b>	<b>36</b>
Sysseisatta.....	36
Arbetslösa .....	42
Ej i arbetskraften.....	47
<b>Bilaga B: Jämförelse av antalsskattningar utifrån AKU:s skattningsförfarande .....</b>	<b>53</b>
Samstämmighet utifrån arbetsmarknadsstatus i AKU.....	56
Sysseisatta.....	56
Arbetslösa .....	62
Ej i arbetskraften.....	67

# Sammanfattning

Under 2022 etablerar Statistiska centralbyrån (SCB) en ny statistikprodukt inom arbetsmarknadsområdet, Befolkningens arbetsmarknadsstatus (BAS), som huvudsakligen är registerbaserad. Införandet av BAS möjliggörs i huvudsak tack vare införandet av den månatliga administrativa källan arbetsgivardeklaration på individnivå, som Skatteverket samlar in från och med januari 2019. BAS bygger på administrativa data från Arbetsförmedlingen, Bolagsverket, Centrala studiestödsnämnden, Försäkringskassan, Pensionsmyndigheten och Skatteverket.

I BAS redovisas befolkningen indelad i sex arbetsmarknadsstatusar: sysselsatta, arbetslösa, studerande, pensionärer, sjuka och övriga. Detta görs med månad som referensperiod. SCB redovisar sedan tidigare månadsvis statistik rörande befolkningens arbetsmarknadssituation inom ramen för Arbetskraftsundersökningarna (AKU), som ligger till grund för officiell statistik och är internationellt reglerad. Det finns principiellt viktiga skillnader mellan BAS och AKU vad gäller såväl vilka målstorheter som skattas som hur de skattas.

Rapporten redogör för en första numerisk belysning av statistik från BAS och AKU avseende antalsskattningar av arbetsmarknadsstatusarna sysselsatt, arbetslös och ej i arbetskraften, med fokus på sysselsatt och arbetslös. Detta utifrån redovisningsgrupper som skapas med hjälp av variablerna kön, ålder och födelse-land.

Vid en jämförelse av skattningar av antal sysselsatta konstateras att nivåerna och utvecklingarna är tämligen lika, men där det är BAS som under de flesta av månaderna ger lägre skattningar än AKU. För gruppen 15–74 år är skillnaden som störst 124 000 personer under 2020 och 2021, vilket motsvarar en skillnad på 2,4 procent i förhållande till antal sysselsatta enligt AKU.

Genom att även för BAS ta fram skattningar med hjälp av AKU:s skattningsförfarande konstateras att andelen sysselsatta i BAS bland de som är sysselsatta i AKU är 95 procent för samtliga månader under 2021. Samstämmigheten mellan BAS och AKU vad gäller antal sysselsatta förefaller vara lägst för personer i åldersgruppen 65–74 år och därefter för åldersgruppen 15–24 år. Detta är troligen en följd av att dessa grupper inte har en lika stark anknytning till arbetsmarknaden som övriga åldersgrupper.

För arbetslösa visar jämförelsen att skillnaderna mellan BAS och AKU är större än för sysselsatta, och varierar mer över tid. Skattningarna enligt AKU är numeriskt större än de för BAS. För gruppen 16–64 år varierar skillnaden mellan 60 000 och 231 000 personer, vilket motsvarar en

skillnad på 14,3 respektive 40,8 procent i förhållande till antal arbetslösa enligt AKU. En stor del av skillnaden mellan BAS och AKU utgörs av ungdomar. Detta beror troligtvis på att dessa har svagare incitament att registrera sig hos Arbetsförmedlingen. Detta märks särskilt vid tillfällig arbetslöshet inför sommarferier. Av jämförelsen där AKU:s skattningsförfarande används framgår att endast ungefär hälften av de arbetslösa i AKU klassificeras som arbetslösa även i BAS.

Slutsatsen är att samstämmigheten av statistik över antal sysselsatta mellan BAS och AKU är hög. Resultaten påvisar att den är lägre för antal arbetslösa. Den låga samstämmigheten för arbetslösa gäller i första hand för personer i åldersgruppen 15–24 år. Dessutom förefaller det finnas en större variation i samstämmigheten mellan källorna för antal arbetslösa än för antal sysselsatta, vilket till exempel innebär att statistiken under vissa perioder visar olika utvecklingar.

Det kan finnas behov av att genomföra ytterligare analyser. Detta genom att belysa andra aspekter, men även att analysera en längre tidsperiod. Det är den framtida användningen av BAS som kommer att ha betydelse för innehåll i sådana analyser.

# Inledning

Under 2022 etablerar Statistiska centralbyrån (SCB) en ny statistikprodukt inom arbetsmarknadsområdet, Befolkningens arbetsmarknadsstatus (BAS), som huvudsakligen är registerbaserad. BAS kommer att innebära ett utökat registerbaserat innehåll med fler målstorheter och högre redovisningsfrekvens än i dagens registerbaserade arbetsmarknadsstatistik och därmed svara mot fler användarbehov. Införandet av BAS möjliggörs i huvudsak tack vare införandet av den månatliga administrativa källan arbetsgivardeklaration på individnivå (AGI) som Skatteverket samlar in från och med januari 2019. BAS bygger på administrativa data från Arbetsförmedlingen, Bolagsverket, Centrala studiestödsnämnden, Försäkringskassan, Pensionsmyndigheten och Skatteverket.

BAS kategoriseras inledningsvis som statistik under uppbyggnad och den första redovisningen genomförs 31 maj 2022. Planen är att BAS någon gång under 2023 kommer att redovisas som officiell statistik.

I BAS redovisas befolkningen indelad i sex arbetsmarknadsstatusar: sysselsatta, arbetslösa, studerande, pensionärer, sjuka och övriga. Detta görs med månad som referensperiod. SCB redovisar sedan tidigare månadsvis statistik rörande bland annat sysselsatta, arbetslösa och personer ej i arbetskraften inom ramen för Arbetskraftsundersökningarna (AKU). AKU ligger till grund för officiell statistik och är internationellt reglerad.

I SCB (2022b) redogörs för de principiellt viktigaste skillnaderna mellan BAS, AKU och Arbetsförmedlingens statistik. De tre källorna redovisar statistik som beskrivs och benämns på likartat sätt och kan användas i liknande sammanhang. Det finns dock väsentliga skillnader mellan de tre källorna, vad gäller såväl vilka målstorheter som skattas som hur de skattas.

Syftet med den här rapporten är att den ska redogöra för en beskrivning av statistik från BAS och AKU genom att statistiken relateras till varandra. Analysen görs på statistik för referensperioden 2020–2021, vilket är den tidsperiod som fanns tillgänglig för BAS vid tillfället för analysens genomförande. Det är en för kort tidsperiod för att kunna göra en fullständig analys av säsongsvariationernas effekt. Dessutom finns det risk för att de relationer som vi ser mellan statistiken från BAS och AKU är annorlunda under andra tidsperioder. Detta eftersom coronapandemin har haft betydelse för utvecklingen på arbetsmarknaden och pandemin har pågått under i stort sett hela tidsperioden.

Jämförelse mellan BAS och AKU görs för månadsskattningar av antalet personer i statusarna sysselsatt, arbetslös och ej i arbetskraften, med fokus på sysselsatt och arbetslös. Detta utifrån bakgrundsvariablerna kön, ålder och födelseland. Som ett komplement görs en ytterligare belysning genom att utgå från AKU:s skattningsförfarande och redovisa skattningar för såväl AKU som för BAS. Motsvarande variabelvärden avseende statusarna sysselsatt, arbetslös och ej i arbetskraften hämtas således från BAS men appliceras på AKU:s skattningsförfarande. Detta görs utifrån de redovisningsgrupper som även används inledningsvis.

Det finns flera aspekter som inte beaktas i rapporten. Den huvudsakliga är att numeriska skillnader mellan BAS och AKU som delvis möjligen härrör från osäkerhetskällorna bortfall och ramtäckning i AKU inte belyses. En annan är att endast antalsskattningar belyses och inte storheter av typen andelar, såsom det relativa arbetslöshetstalet som består av skattningar av såväl antal arbetslösa som antal personer i arbetskraften. Trots detta är förhoppningen att denna beskrivning kan ge användarna viss information om hur statistiken från BAS och AKU förhåller sig till varandra.

# Befolkningens arbetsmarknadsstatus

Befolkningens arbetsmarknadsstatus, BAS, visar bland annat skattningar av antal personer i respektive arbetsmarknadsstatus (sysselsatt, arbetslös, studerande, pensionär, sjuk, övrig) för åldersgruppen 15–74 år.<sup>1</sup> Referensperioden för arbetsmarknadsstatus är månad, men redovisning görs för månad, kvartal och år.

Rampopulationen framställs med hjälp av Registret över totalbefolkningen (RTB) och utgör Sveriges folkbokförda befolkning per den sista dagen i månaden innan referensmånaden. Klassificeringen av befolkningen till de fem första arbetsmarknadsstatusarna bygger på registeruppgifter från Arbetsförmedlingen, Bolagsverket, Centrala studiestödsnämnden, Försäkringskassan, Pensionsmyndigheten och Skatteverket. Gruppen övriga består av de personer som saknar administrativa uppgifter som skulle kunna klassificera dem till någon av de tidigare fem statusarna. Klassificeringen görs hierarkiskt. Det innebär att om en person har blivit klassificerad som sysselsatt, kan samma person inte bli klassificerad till någon annan status, och på motsvarande sätt för de statusar som följer i hierarkin.

Statistiken redovisas i en preliminär och en slutlig version, där den slutliga kommer att vara baserad på uppgifter som inte finns tillgängliga vid tidpunkten för framställningen av den preliminära versionen. Det är preliminär version av BAS som ligger till grund för analyserna i den här rapporten och som är den version som redovisas 31 maj 2022.

Statistiken i BAS är totalräknad, vilket bland annat innebär att den inte är behäftad med urvalsosäkerhet. De främsta osäkerhetskällorna som påverkar statistikens kvalitet bedöms i stället vara ramtäckning och modellantaganden. Ramtäckning handlar om att rampopulationen inte sammanfaller med målpopulationen och det är således täckningsegenskaper i RTB som har betydelse. Modellantaganden handlar om att tillgängliga administrativa uppgifter används för att härleda observationsvariabeln arbetsmarknadsstatus, vilket innebär att den inte nödvändigtvis sammanfaller med målvariabeln.

---

<sup>1</sup> Redovisning av antal arbetslösa görs endast för åldersgruppen 16–64 år, som en följd av den redovisning som Arbetsförmedlingen gör i deras statistik.



## Definition av arbetsmarknadsstatus

Nedan följer en beskrivning av hur observationsvariabeln arbetsmarknadsstatus definieras i preliminär version av BAS.

### Sysselsatt

En person som klassificeras som sysselsatt uppfyller minst ett av följande kriterier:

- har under månaden fått en utbetalning av ersättning för arbete som är underlag för arbetsgivaravgifter enligt AGI från Skatteverket.
- antas under månaden driva ett verksamt företag som enskild näringsidkare, handels- eller kommanditbolagsdelägare. Bedömningen om en egenföretagare anses vara verksam eller inte baseras på preliminära inkomstdeklarationer och månadsvisa F-skattedebiteringar från Skatteverket samt aktuell status kring momsredovisning och aktuell aktivitetsstatus i SCB:s Företagsregister. Klassificering görs huvudsakligen för egenföretagare som innevarande månad förväntas redovisa ett näringsöverskott men inkluderar även personer som har gjort avtryck och är aktiva i register hos Skatteverket, Bolagsverket och SCB. Även egenföretagare som inte har gjort avtryck i registren men där företaget enligt AGI har gjort minst en utbetalning av ersättning som är underlag för arbetsgivaravgifter, till en annan person än till egenföretagaren, klassificeras som verksam egenföretagare.
- har under minst en av de elva månader som föregår referensmånaden fått utbetalning av ersättning för arbete som är underlag för arbetsgivaravgifter enligt AGI. Dessutom har fått utbetald ersättning från Försäkringskassan under samtliga efterföljande månader fram till och med referensmånaden. Ersättningen från Försäkringskassan ska vara av typen föräldrapenning, tillfällig föräldrapenning, graviditetspenning, sjukpenning, rehabiliteringspenning, arbets- eller yrkesskadepenning, närståendepenning, smittbärapenning eller ersättning till riskgrupp.
- har någon gång under det år som infaller två år tidigare än referensåret fått utbetalning, motsvarande ersättning för arbete som är underlag för arbetsgivaravgift enligt AGI, från arbetsgivare i Danmark, Finland, Island eller Norge. Detta enligt uppgifter som Skatteverket har erhållit från dessa länders skattemyndigheter. Det gäller endast om personen inte klassificeras som arbetslös, studerande, pensionär eller sjuk enligt definitionerna nedan.

### Arbetslös

En person som klassificeras som arbetslös har någon gång under månaden varit inskriven som arbetslös hos Arbetsförmedlingen som öppet arbetslös eller sökande i program med aktivitetsstöd.

Definitionerna av öppet arbetslös och sökande i program med

aktivitetsstöd följer Arbetsförmedlingens definitioner för den aktuella referensmånaden.

Arbetsmarknadsstatusen arbetslös erhålls dessutom endast om personen är i åldern 16–64 år per den sista dagen i månaden och om personen inte har klassificerats som sysselsatt.

## **Ej i arbetskraften**

### **Studerande**

En person som klassificeras som studerande uppfyller något av följande:

- har under månaden fått utbetalning från Centrala studiestödsnämnden av typen studiehjälp, studiemedel eller studiestartsstöd.
- har under månaden fått utbetald aktivitetsersättning från Försäkringskassan för förlängd skolgång.
- är 15 år eller i flertalet fall 16 år per den sista dagen i månaden.<sup>2</sup>

Arbetsmarknadsstatusen studerande erhålls dessutom endast om personen inte har klassificerats som sysselsatt eller arbetslös.

### **Pensionär**

En person som klassificeras som pensionär har under månaden enligt uppgift från Pensionsmyndigheten fått utbetalning av typen inkomstpension, tilläggs pension, garantipension, premiepension, bostadstillägg till pensionärer eller äldreförsörjningsstöd.

Arbetsmarknadsstatusen pensionär erhålls dessutom endast om personen inte har klassificerats som sysselsatt, arbetslös eller studerande.

### **Sjuk**

En person som klassificeras som sjuk har under månaden fått utbetald ersättning från Försäkringskassan av typen sjukersättning, aktivitetsersättning (förutom för förlängd skolgång), sjukpenning, rehabiliteringspenning, arbets- eller yrkesskadesjukpenning, smittbärrpenning eller ersättning till riskgrupp.

Arbetsmarknadsstatusen sjuk erhålls dessutom endast om personen inte har klassificerats som sysselsatt, arbetslös, studerande eller pensionär.

---

<sup>2</sup> Detta gäller inte för referensmånaderna juli och augusti. Huruvida en 16-åring berörs avgörs utifrån regelverket för när utbetalning av Försäkringskassans barnbidrag ersätts med Centrala studiestödsnämndens utbetalning av studiebidrag.

**Övrig**

En person som klassificeras som övrig har inte klassificerats till någon av arbetsmarknadsstatusarna sysselsatt, arbetslös, studerande, pensionär eller sjuk.

# Arbetskraftsundersökningarna

AKU är en internationellt reglerad urvalsundersökning som ger en heltäckande bild av arbetsmarknaden och är baserad på direktinsamlade uppgifter. Utifrån AKU har SCB redovisat statistik över aktiviteten på arbetsmarknaden i Sverige sedan 1961. AKU följer internationella rekommendationer av International Labour Organization (ILO) samt EU:s förordningar. Sedan 2021 följer AKU förordning 2019/1700 för den sociala statistiken och innefattar personer i åldrarna 15–89 år som bor i privata hushåll. AKU ligger till grund för officiell statistik och i den nationella redovisningen omfattas personer i åldern 15–74 år.

Den huvudsakliga referensperioden för variablerna är vecka, men statistiken redovisas för månad, kvartal och år. Punktskattningar för målstorheter redovisas med tillhörande osäkerhetsintervall.

Statistiken från AKU är behäftad med osäkerhet vilket kan ha en effekt på AKU:s tillförlitlighet. De osäkerhetskällor som har störst betydelse för AKU är urval, bortfall samt mätning. Osäkerhet som härrör från urval beror på att ett specifikt urval undersöks. Denna osäkerhet redovisas i form av osäkerhetstal som kan användas för att skapa osäkerhetsintervall. Bortfall uppstår då svar helt eller delvis saknas för vissa personer i urvalet. En studie kring bort bortfallets effekt på skattningarna redovisas i SCB (2017). Osäkerhet kopplat till mätning beror främst på att frågor eller svar missförstås. För att få en uppfattning om mätfel och dess eventuellt snedvridande effekt i AKU har en så kallad återintervjustudie genomförts, se SCB (2014).

## Definition av arbetskraftsstatus

Nedan följer en beskrivning av hur observationsvariabeln arbetskraftsstatus definieras i AKU.

### Sysselsatt

Som sysselsatt räknas en person som utför ett arbete i inkomstbringande syfte. Sysselsättning kan vara en anställning eller arbete som företagare alternativt arbete utan ersättning i en familjemedlems företag. Även andra aktiviteter i inkomstbringande syfte ingår, exempelvis svart arbete.

För att räknas som sysselsatt behöver personen ha arbetat minst en timme under referensveckan, alternativt ha varit frånvarande<sup>3</sup> från ett

---

<sup>3</sup> Personer som av vissa frånvaroskäl är helt frånvarande från arbetet och där frånvaron är tre månader eller längre exkluderas ur gruppen sysselsatta.

sådant arbete. Utöver detta krävs det att arbetet syftar till att vara inkomstbringande. Ideellt arbete eller sysslor som utförs för att få försörjningsstöd och liknande definieras inte som arbete i AKU.

### **Arbetslös**

För att räknas som arbetslös krävs det att personen var utan arbete under referensveckan men har sökt eller försökt hitta arbete under de senaste fyra veckorna (under referensveckan eller de tre veckor som föregår referensveckan).

Vidare måste den som räknas som arbetslös ha kunnat börja arbeta under referensveckan eller inom två veckor från referensveckans slut. Arbetslösa omfattar även personer som redan har fått ett arbete som börjar inom 3 månader, förutsatt att de skulle ha kunnat arbeta under referensveckan eller börja inom 14 dagar från referensveckans slut.

### **Ej i arbetskraften**

En person klassificeras som ej i arbetskraften i AKU om personen varken är sysselsatt eller arbetslös. Personen kan bland annat vara studerande, pensionär, hemarbetande eller långvarigt sjuk.

De som klassificeras som ej i arbetskraften kan delas in i undergrupper. I AKU:s redovisning sker denna indelning efter heltidsstuderande, hemarbetande, arbetssökande<sup>4</sup>, pensionärer, sjuka samt övriga. Om personen har svarat att denna studerar och att dessa studier är på heltid klassificeras personen som heltidsstuderande. Resterande personer tillhörande gruppen ej i arbetskraften indelas i undergrupper efter svar på frågan vad de huvudsakligen betraktar sig som.

---

<sup>4</sup> Betraktar sig som arbetssökande men uppfyller inte definitionen för arbetslösa.

# Jämförelse av antalsskattningar

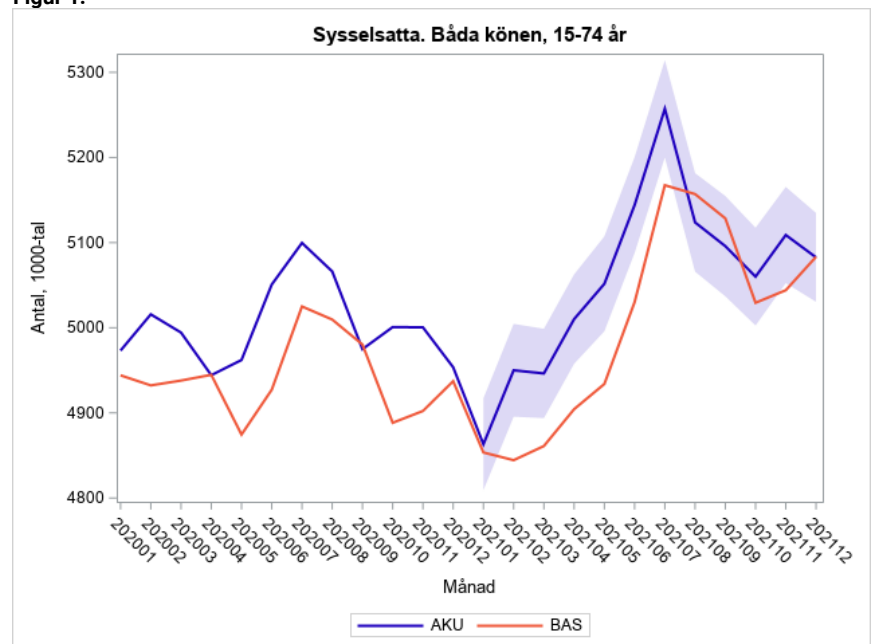
I det här avsnittet görs jämförelse av månadsskattningar från BAS och AKU av antalet personer i arbetsmarknadsstatusarna sysselsatt, arbetslös respektive ej i arbetskraften för åldersgruppen 15–74 år för tidsperioden 2020–2021. Jämförelserna görs dels för hela gruppen, dels för redovisningsgrupper som skapas med hjälp av variablerna kön, ålder och födelseland, med kategorierna inrikes- och utrikes född. Att jämförelsen görs för olika redovisningsgrupper syftar till att öka förståelsen för hur statistiken från BAS och AKU förhåller sig till varandra.

I samband med att den nya ramlagen som reglerar AKU infördes från och med januari 2021 förändrades även den hjälpinformation som används i AKU:s skattningsförfarande. Sammantaget innebär det att statistiken för 2021 inte är jämförbar med tidigare perioder. För att överbygga eventuella tidsseriebrott har länkade serier för tidsperioder före 2021 tagits fram. Det är dessa länkade serier för 2020 som redovisas i detta avsnitt.

## Sysselsatta

I figur 1 visas antalet sysselsatta för BAS (röd linje) och punktskattning för AKU (blå linje) tillsammans med osäkerhetsintervall, utifrån ett 95-procentigt konfidensintervall.

Figur 1.



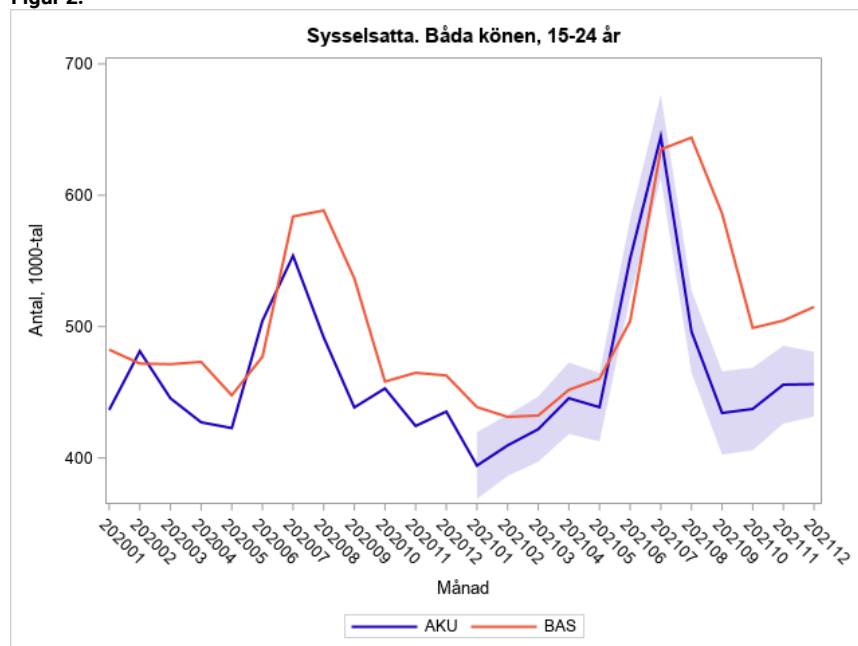
Vi kan konstatera att skattningen av antalet sysselsatta för AKU överstiger skattningen från BAS under alla utom fem av de studerade månaderna. Däremot ligger skattningen för BAS inom AKU:s osäkerhetsintervall under fem av de tolv månader där det finns uppgift om osäkerhetsintervallets storlek.

För den studerade tidsperioden är punktskattningen för skillnaden mellan AKU och BAS som störst 124 000 personer med en genomsnittlig skillnad på 58 000 personer.

Det förefaller finnas en tendens till tidsförskjutning för skattningen av antal sysselsatta i BAS i förhållande till AKU för delar av den studerade tidsperioden. I BAS används i huvudsak information om vilka personer som har fått utbetald ersättning som är underlag för arbetsgivaravgifter enligt AGI för att härleda antalet sysselsatta. I AGI finns det inte uppgift om när den anställde har arbetat, utan i stället används information om under vilken månad som ersättningen har utbetalats. Detta skulle kunna vara en bidragande faktor till den observerade förskjutningen.

Effekten torde ha större betydelse för grupper där en större del har en svagare anknytning till arbetsmarknaden än vad som gäller för hela åldersgruppen 15–74 år. Det gäller till exempel för åldersgruppen 15–24 år, där en jämförelse av antal sysselsatta i BAS och AKU visas i figur 2. Under sommarmånaderna, när antalet sysselsatta är fler än under andra perioder, visar skattningarna enligt BAS att den högre nivån kvarstår under en längre period än i AKU, vilket bör vara en effekt av att utbetalningar för arbete under sommarferier i stor utsträckning genomförs med viss eftersläpning i förhållande till när arbetet utfördes.

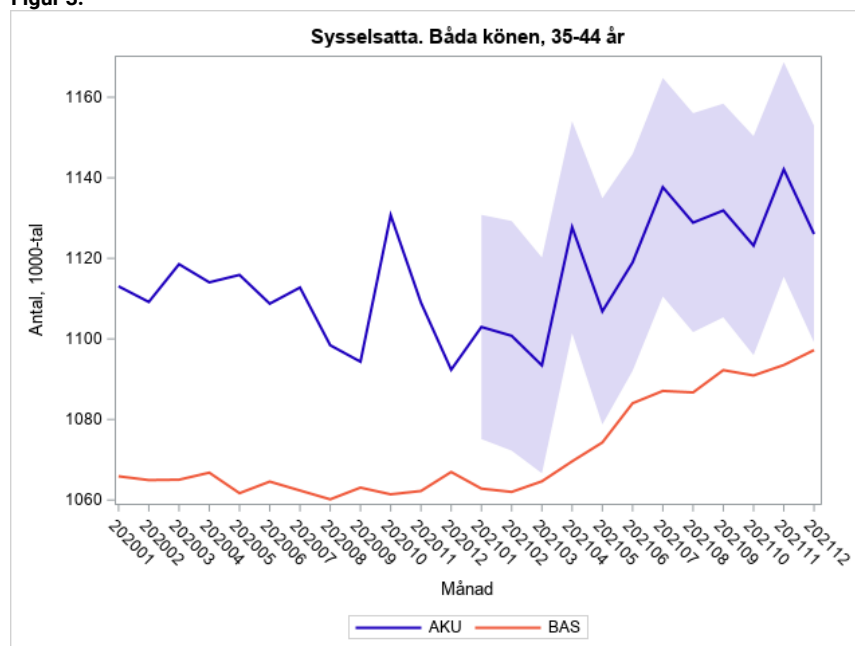
Figur 2.



Bortsett från den förskjutning vi ser i serien för BAS för åldersgruppen 15–24 år, i jämförelse med AKU, ser vi att skattningen i BAS överstiger den i AKU för en del av den studerade tidsperioden. Detta skulle kunna vara en effekt av att referensperioden på variabelnivå i AKU är vecka, medan den i BAS är månad. En storhet, med referensperioden månad, som är uttryckt som antal personer som är sysselsatta någon gång under *månaden* är numeriskt större än en storhet som definieras i termer av antal personer som är sysselsatta någon gång under *veckan*. Där den senare storheten uttrycks som ett genomsnitt över månadens ingående veckor. Den här skillnaden har betydelse för grupper som inte är sysselsatta under samtliga veckor under en månad.

I figur 3 visas motsvarande jämförelse för åldersgruppen 35–44 år. Vi ser att BAS ger skattningar som är i genomsnitt 43 000 lägre än motsvarande skattningar enligt AKU. Dessutom är skattningarna från BAS lägre än vad som täcks av AKU:s osäkerhetsintervall för samtliga månader under 2021. Liknande mönster gäller för åldersgruppen 45–54 år, se figur A.7 i bilaga A.

Figur 3.



Det finns flera faktorer som bidrar till att det finns skillnader i skattningarna från BAS och AKU. Det handlar till exempel om skillnader i skattningsförfarandena mellan BAS och AKU och i vilken utsträckning som förfarandet i AKU kompenseras för osäkerhetskällor som bortfall och täckning.

Som en följd av de modellantaganden som görs i och med de definitioner som används i BAS finns det också faktorer som troligen har betydelse för de skillnader som finns för dessa grupper. Möjliga faktorer av den typen är:

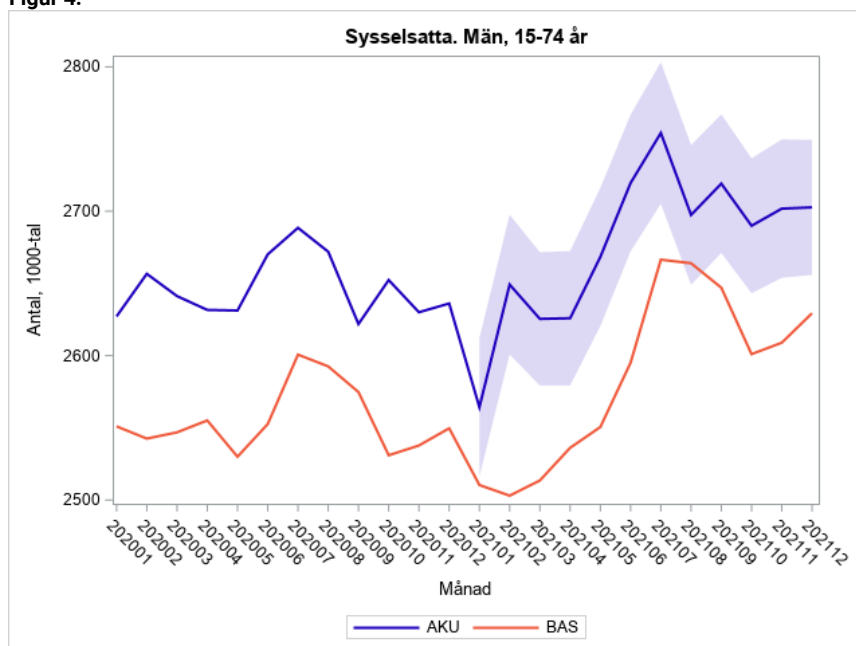


- Sysselsatta består av både anställda och företagare. Företagare förekommer inte så frekvent i den yngsta åldersgruppen. Möjligen sätter en del av de personer som driver företag inte regelbundna avtryck i de administrativa data som används för att klassificera den gruppen.
- I den preliminära statistiken för BAS används två år gamla uppgifter om arbete i annat nordiskt land. De personer som har påbörjat arbete i något av de nordiska länderna under den senaste tvåårsperioden klassificeras därmed inte som sysselsatta.
- Den definition som används i BAS för att klassificera de personer som är tillfälligt frånvarande från arbete, men som inte har fått någon utbetalning som ligger till grund för arbetsgivaravgifter, leder möjligen till en lägre skattning i BAS än i AKU. Detta eftersom det enligt definitionen förutsätter att personen har fått utbetalning av ersättning från Försäkringskassan under *samtliga* månader under en period, se vidare avsnittet *Befolkningens arbetsmarknadsstatus*.

Det finns även andra faktorer av denna typ som skulle kunna ha viss betydelse. Till exempel att personer som endast arbetar svart inte klassificeras som sysselsatta i BAS.

Vid jämförelser av antal sysselsatta för män respektive kvinnor förefaller det finnas en skillnad i nivåerna mellan BAS och AKU för män, se figur 4. Den genomsnittliga skillnaden är 91 000 personer. Motsvarande skillnad tycks inte finnas för kvinnor, se figur A.3 i bilaga A. Några av de faktorer som nämns ovan skulle kunna ha betydelse även för männen. Männen är i övervikt både bland företagare och bland personer som arbetar utomlands.

Figur 4.

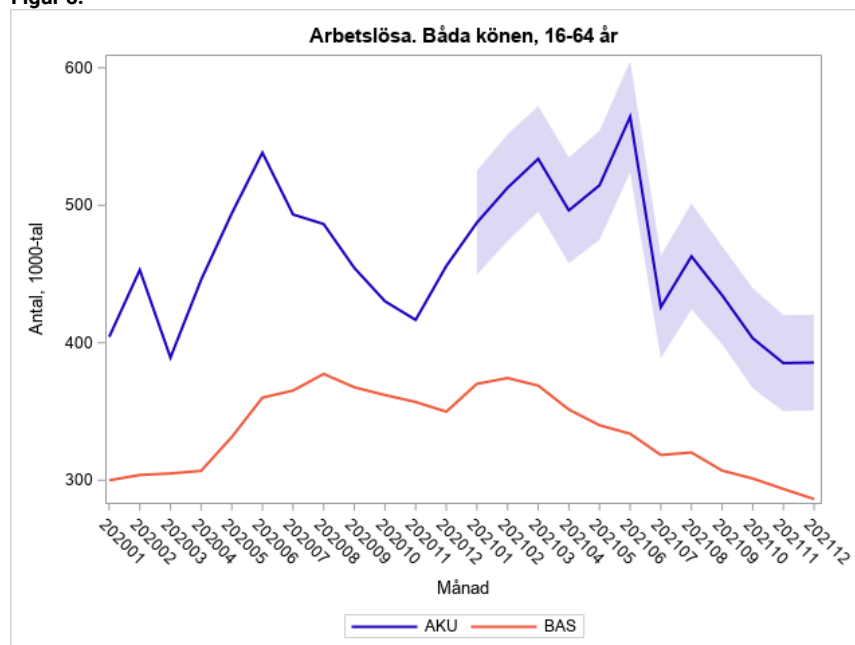


För jämförelser i övriga åldersgrupper och vid uppdelning på in- och utrikes födda, se figur A.5-A.11 i bilaga A.

## Arbetslösa

Av figur 5 framgår att antalet arbetslösa enligt BAS (röd linje) är betydligt lägre än motsvarande punktskattning för AKU (blå linje) med en genomsnittlig nivåskillnad på 126 000 personer. Den lägsta skillnaden under perioden är 60 000 personer och den största skillnaden är 231 000 personer. Antalet i BAS ligger dessutom utanför AKU:s osäkerhetsintervall för samtliga månader 2021. Även uppdelat på kön är skattningen för BAS lägre än den i AKU och dessutom lägre än osäkerhetsintervallet för AKU. Skillnaden är i ungefär samma storleksordning för både kvinnor och män, se figur A.13 och A.14 i bilaga A.

Figur 5.



Enligt Arbetsförmedlingens månadsstatistik varierade antalet inskrivna arbetslösa mellan 370 000 och 478 000 under perioden januari 2020-december 2021.<sup>5</sup> Det är uppgifter om antalet inskrivna personer på Arbetsförmedlingen som ligger till grund för klassificeringen som arbetslös i BAS. Detta till skillnad från AKU där man frågar individen om denne försökt att hitta ett arbete, vilket förväntas vara fler än inskrivna. Denna skillnad i definition utgör således en trolig huvudsaklig förklaring till nivåskillnaden mellan BAS och AKU. Det lägre antalet arbetslösa enligt BAS jämfört med Arbetsförmedlingen kan härledas främst till att definitionen av arbetsmarknadsstatus görs enligt en

<sup>5</sup> Källa: [Tidigare statistik - Arbetsförmedlingen \(arbetsformedlingen.se\)](https://www.arbetsformedlingen.se/statistik/tidigare-statistik)

hierarkisk princip, där vissa personer som är inskrivna som arbetslösa hos Arbetsförmedlingen klassificeras som sysselsatta i BAS.

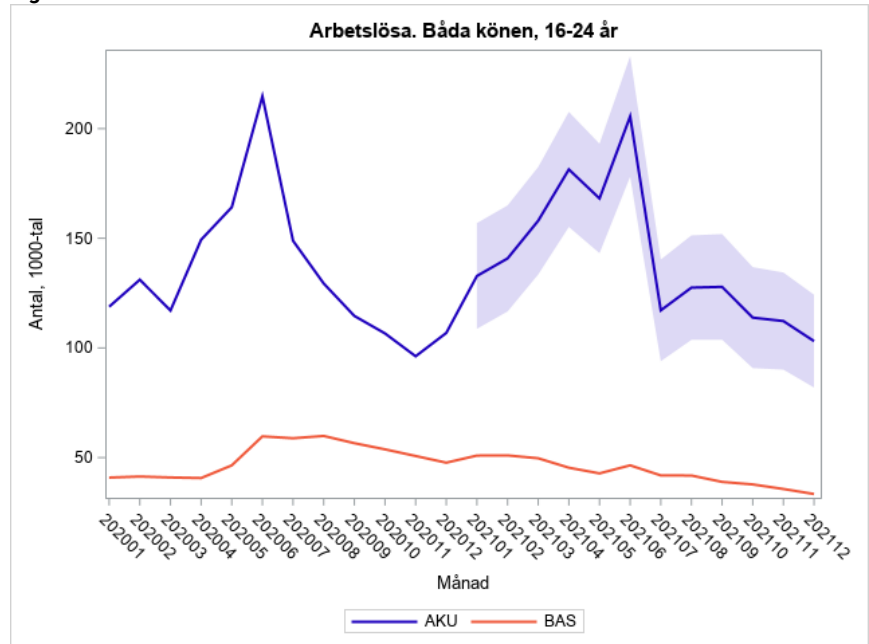
För mer information om hur skattningar av antalet arbetslösa enligt BAS förhåller sig till antalet inskrivna arbetslösa enligt Arbetsförmedlingens statistik, se SCB (2022a). Där konstateras att under perioden januari 2020–mars 2022 är antalet arbetslösa enligt BAS mellan 67 000 och 112 000 färre än enligt Arbetsförmedlingens statistik. Innan beslutshierarkin appliceras är definitionen av arbetslösa i BAS bredare än Arbetsförmedlingens. Detta eftersom BAS utgår från *någon gång under månaden*, medan Arbetsförmedlingen avser *per den sista dagen i månaden* och omfattar därför cirka 50 000 fler arbetslösa. Efter klassificeringen av sysselsatta återstår dock i stället cirka 100 000 färre arbetslösa i BAS jämfört med Arbetsförmedlingens statistik. En del av dessa kan vara öppet arbetslösa som arbetar upp till åtta timmar per vecka eller är tillfälligt anställda i högst en vecka, eller sökande i vissa program som kan kombineras med annan sysselsättning.

En annan förklaring till det stora antalet personer som är inskrivna hos Arbetsförmedlingen men som ändå är sysselsatta enligt BAS kan vara att det förekommer eftersläpning i registerdata kopplat till tiden för uppföljning och avaktualisering. Om de inskrivna inte meddelar Arbetsförmedlingen när de har fått jobb, kan detta leda till en överskattning av arbetslöshetstiden och antalet arbetslösa. I en tidigare jämförande studie gjordes en ansats att förklara den stora skillnaden i arbetslöshetstider hos Arbetsförmedlingen jämfört med AKU. Där framgår att endast 25 procent av skillnaden kunde förklaras utifrån de arbetslösas sammansättning avseende ålder, kön, utbildningsnivå och födelse land, se SCB (2018).

En annan förklaring till att många inskrivna hos Arbetsförmedlingen klassificeras som sysselsatta i BAS kan vara att referensperioden för arbetsmarknadsstatus är månad i BAS, jämfört med AKU som har vecka. För deltidssysselsatta eller tillfälligt anställda som inte arbetar samtliga veckor under en månad innebär detta en lägre skattning av antalet arbetslösa i BAS än i AKU. Detta eftersom dessa personer klassificeras som sysselsatta i BAS.

Skillnaden i antalet arbetslösa mellan BAS och AKU är störst för de yngre åldersgrupperna. Allra störst är skillnaden för den yngsta gruppen, 16–24 år, vilket kan ses i figur 6. Skillnaden i denna åldersgrupp utgör en stor del av den totala avvikelserna för samtliga arbetslösa i åldersgruppen 16–64 år. Bland övriga åldersgrupper är skillnaden mindre och skattningarna enligt BAS ligger endast utanför osäkerhetsintervallet för AKU under enstaka månader, och då främst för den näst yngsta gruppen, 25–34 år, se figur A.16 i bilaga A.

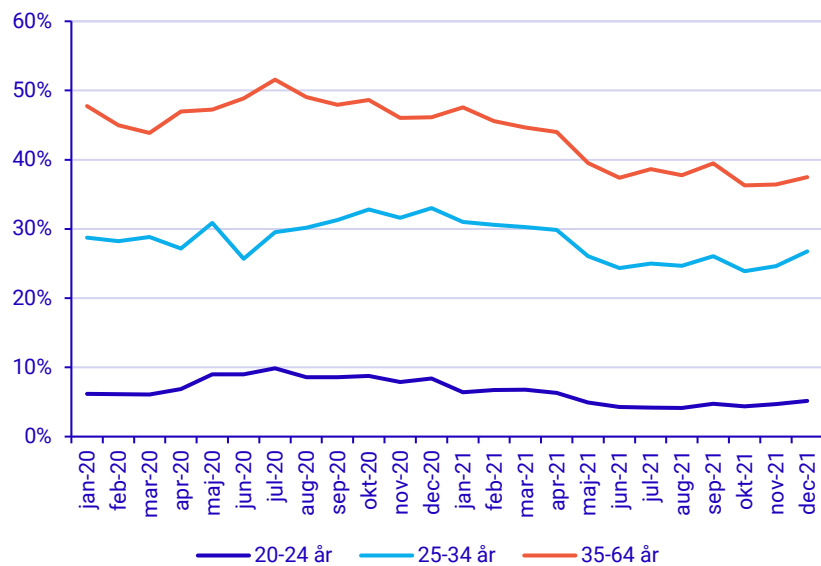
Figur 6.



En huvudförklaring till det lägre antalet arbetslösa ungdomar i BAS i förhållande till motsvarande skattningar enligt AKU är förmodligen att många i denna grupp har svagare incitament att skriva in sig hos Arbetsförmedlingen än personer i övriga åldersgrupper. Studenter är i regel inte berättigade till arbetslöshetsersättning och bland unga är det färre som uppfyller kvalifikationskraven i arbetslöshetsförsäkringen. Detta indikeras också av att skillnaden i figur 6 ökar kraftigt inför sommarmånaderna då studenter söker feriejobb, utan att de skriver in sig hos Arbetsförmedlingen.

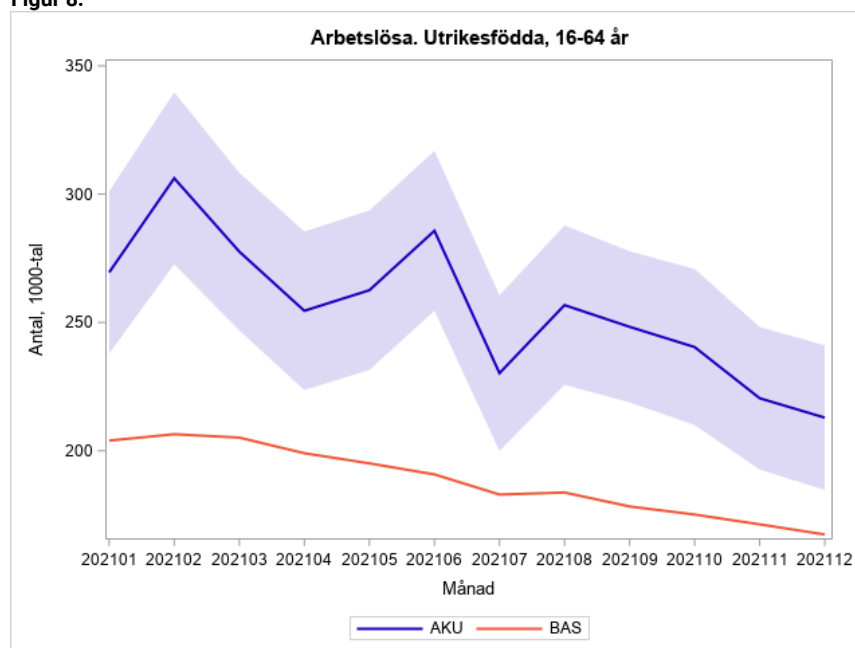
Figur 7. Ersättningsgrad i arbetslöshetsförsäkringen för olika åldersgrupper

Källa: AKU, IAF, egen bearbetning.



Figur 7 visar hur andelen arbetslösa personer som har fått utbetalning från arbetslöshetsförsäkringen någon gång under månaden (ersättningsgraden) ökar med ålder. Den nedre åldersgränsen för arbetslöshetsersättning är 20 år och bland ungdomar i åldern 20–24 år är ersättningsgraden lägre än 10 procent.

Figur 8.



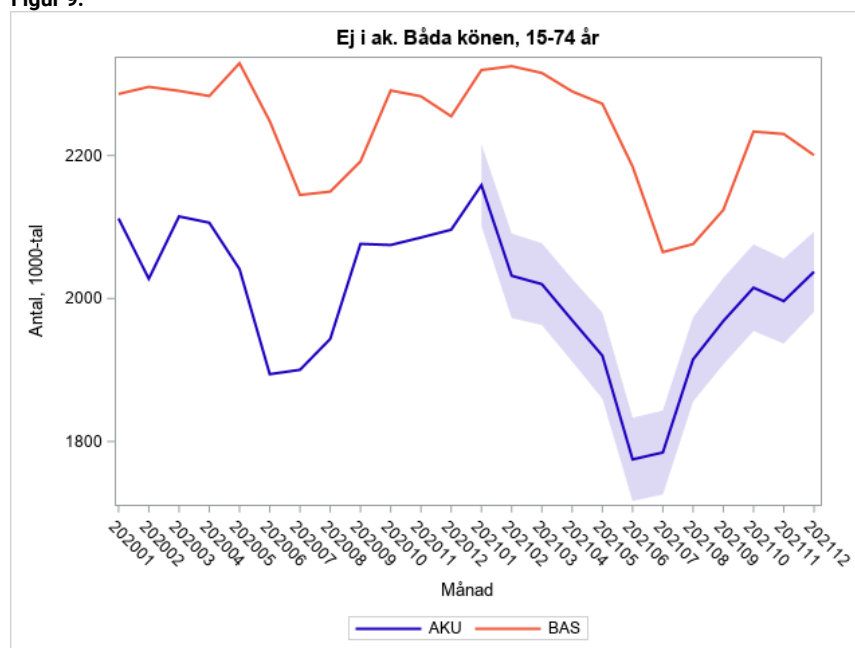
Skillnaden mellan antalsskattningarna enligt BAS och AKU är något lägre bland utrikes födda jämfört med inrikes födda, se figur 8 och figur A.20 i bilaga A. Detta gäller även när antalet personer sätts i relation till det totala antalet arbetslösa i respektive grupp, då utrikesfödda utgör en stor andel av det totala antalet arbetslösa. Det bör dock noteras att en lägre observerad skillnad inte nödvändigtvis innebär en högre samstämmighet, utan kan även bero på att skillnader i olika riktning helt eller delvis tar ut varandra. I avsnittet *Jämförelse av antalsskattningar utifrån AKU:s skattningsförfarande* framgår att relativt många utrikesfödda arbetslösa i BAS har en annan arbetsmarknadsstatus i AKU.

### Ej i arbetskraften

Rampopulationen för BAS definieras på samma sätt som den rampopulation som AKU använder i skattingsförfarandet. I båda fallen framställs den utifrån RTB per den sista dagen i månaden före referensmånaden. En följd av detta är att genom att ha kännedom om de numeriska skillnaderna mellan BAS och AKU för de sysselsatta respektive arbetslösa har vi indirekt kännedom om relationen för skattningen av antal personer som inte ingår i arbetskraften. Av den anledningen visas här endast en jämförelse utan uppdelning i redovisningsgrupper, se figur 9. För numeriska jämförelser vid uppdelning på kön, ålder och födelseland, se figur A.23-A.32 i bilaga A.

Vi ser att skattningarna för BAS överstiger skattningarna i AKU med mellan 115 000 och 410 000 personer under perioden. Däremot förefaller utvecklingen av skattningarna för BAS och AKU samvariera väl, men med viss tidsförskjutning av skattningarna i BAS i förhållande till de i AKU.

Figur 9.



Det finns flera faktorer som har betydelse för de skillnader vi ser. Några av dessa, utöver de som tidigare har nämnts som tänkbara faktorer som har betydelse för numeriska skillnader i skattningar för sysselsatta respektive arbetslösa, är:

- Sedan införandet av den nya ramlagen i januari 2021 ingår endast personer som bor i privata hushåll i statistiken för AKU. De som exkluderas är personer som bor på så kallade institutionsboenden, såsom gruppboenden för personer med funktionsnedsättning, fängelser och hem för sluten ungdomsvård. AKU:s skattning av antalet personer som inte bor i privata hushåll i åldersgruppen 15–74 år varierar under 2021 mellan 24 000 och 71 000 personer. Dessa torde till största del vara personer som enligt BAS tillhör gruppen ej i arbetskraften.
- Huvuddelen av de personer som tillhör övertäckningen, det vill säga den del av rampopulationen som inte ingår i målpopulationen, bidrar troligen till gruppen ej i arbetskraften i BAS. Det handlar till exempel om personer som har flyttat utomlands men som kvarstår som folkbokförda. I AKU riskerar övertäckningen bidra till skattningar även för sysselsatta och arbetslösa eftersom det i vissa situationer är svårt att i datainsamlingen skilja mellan övertäckning och bortfall.

# Jämförelse av antalsskattningar utifrån AKU:s skattningsförfarande

Ett ytterligare sätt att öka förståelsen för hur statistikkällorna förhåller sig till varandra är att beräkna skattningar för BAS utifrån AKU:s skattningsförfarande och jämföra dessa med skattningar enligt AKU. På så sätt justerar vi för skillnader i skattningsförfarande mellan BAS och AKU. Eftersom AKU använder ett urvalsförfarande är det endast möjligt att välja AKU:s skattningsförfarande. Genomförandet innebär att det är uppgifter för de svarande i AKU, med avseende på information från AKU respektive BAS, som används tillsammans med AKU:s skattningsförfarande i den här analysen. Det är dock viktigt att ta i beaktande att en sådan analys endast tar hänsyn till likheter och skillnader i variabelvärden. Det kan finnas numeriska skillnader mellan BAS och AKU som beror på osäkerhetskällor som relaterar till AKU:s skattningsförfarande, till exempel bortfallsosäkerhet. Den aspekten belyses inte i den här analysen.

Vi använder uppgifter för perioden januari-december 2021. Det är inte möjligt att använda uppgifter från 2020 på grund av det eventuella tidsseriebrottet som orsakas av de förändringar som infördes i AKU från och med januari 2021. Länkningen har genomförts på aggregerad nivå för viktiga redovisningsgrupper, vilket innebär att länkade tidsserier inte kan nyttjas i den här analysen.

I tabell 1 redovisas skattningar av genomsnittligt antal personer för 2021 som har respektive arbetsmarknadsstatus i BAS, AKU och kombinationer av dessa. Punktskattningar och osäkerhetstal redovisas.<sup>6</sup>

För varje status är det fler personer som har samma status i både BAS och AKU än som har olika. Den största gruppen som, i absoluta tal, har olika status i BAS och AKU är den grupp som är sysselsatta enligt AKU och ej i arbetskraften enligt BAS. Enligt skattningen utgör dessa 231 900 personer. I bilaga B och tabellerna B.2-B.11 redovisas resultat motsvarande de i tabell 1 efter kön, ålder och födelse land.

---

<sup>6</sup> Skattningar ges utifrån AKU:s målpopulation, vilket innebär att endast personer som bor i privata hushåll omfattas. Skattningarna för AKU sammanfaller i stort sett med de skattningar som redovisas inom ramen för den ordinarie redovisningen av AKU. Att inte exakt numerisk överensstämmelse råder beror på att endast de svarande i AKU som även återfinns i rampopulationen för BAS bidrar till skattningarna.

**Tabell 1. Antal personer, 15–74 år, per arbetsmarknadsstatus enligt AKU respektive BAS med användning av AKU:s målpopulation och skattningsförfarande, 2021, skattning (osäkerhetstal), tusental.**

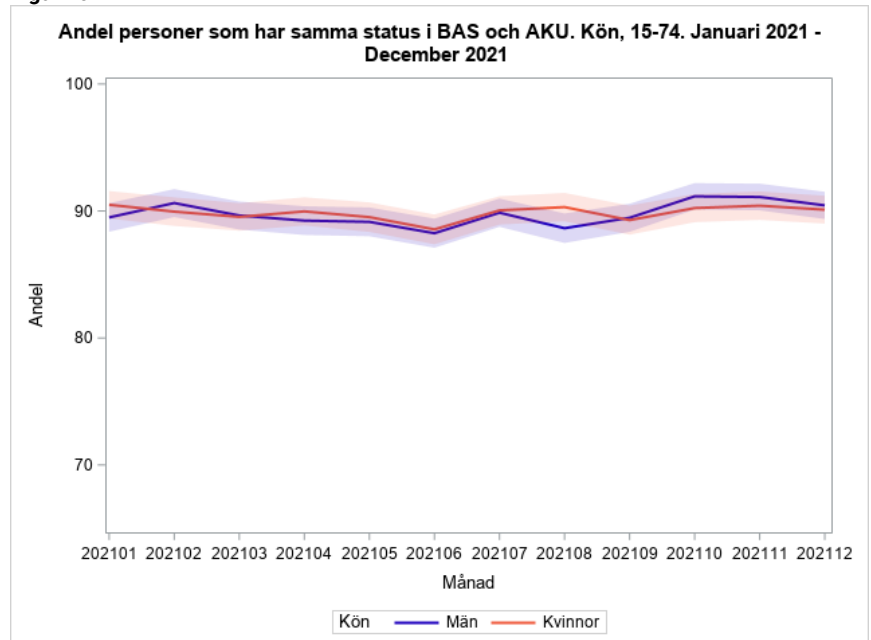
15–74 år	BAS			
AKU	Sysselsatta	Arbetslösa	Ej i arbetskraften	Samtliga
Sysselsatta	4 800,7 (23,6)	25,3 (5,7)	231,9 (15,3)	5 057,9 (25,3)
Arbetslösa	81,8 (6,5)	247,4 (7,9)	159,6 (10,1)	488,8 (13,7)
Ej i arbetskraften	192,3 (13,5)	76,8 (8,0)	1 694,9 (24,4)	1 963,9 (26,6)
Samtliga	5 074,7 (22,2)	349,5 (7,5)	2 086,3 (22,8)	7 510,6 (7,5)

I den analys som följer baseras resultaten i stället på månadsskattningar i syfte att belysa att det för vissa grupper tycks finnas en variation i samstämmigheten mellan BAS och AKU under den studerade perioden.

## Samstämmighet

Ett mått som beskriver den numeriska samstämmigheten mellan BAS och AKU är den skattade andelen personer med samma arbetsmarknadsstatus i BAS och AKU i förhållande till det totala antalet i populationen. I figur 10 visas denna skattade andel för män och kvinnor.

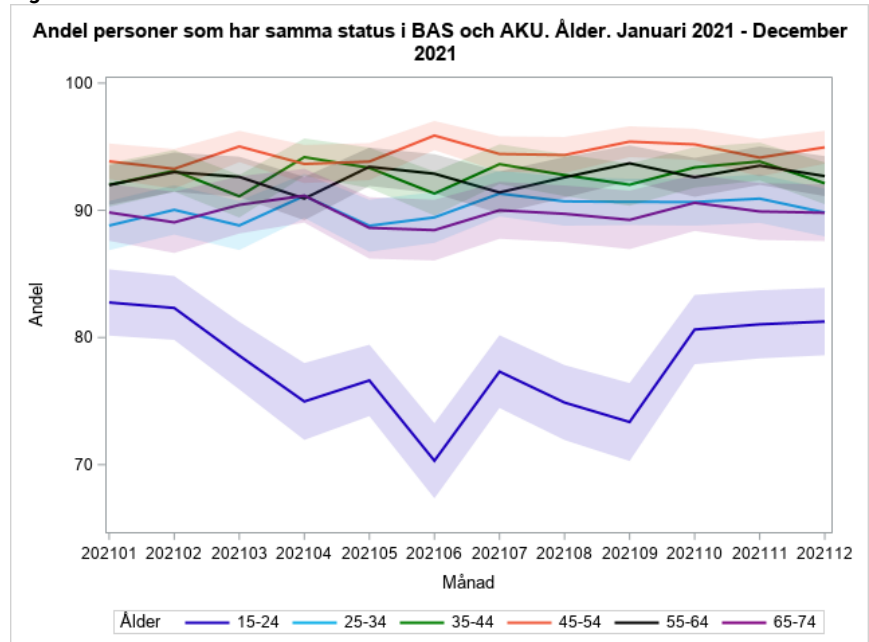
**Figur 10.**



Vi ser att den skattade andelen är ungefär 90 procent för både män och kvinnor under den studerade perioden. Vid en uppdelning efter ålder förefaller det vara åldersgruppen 15–24 år där samstämmigheten är som lägst, se figur 11, med lägst samstämmighet under sommarmånaderna.

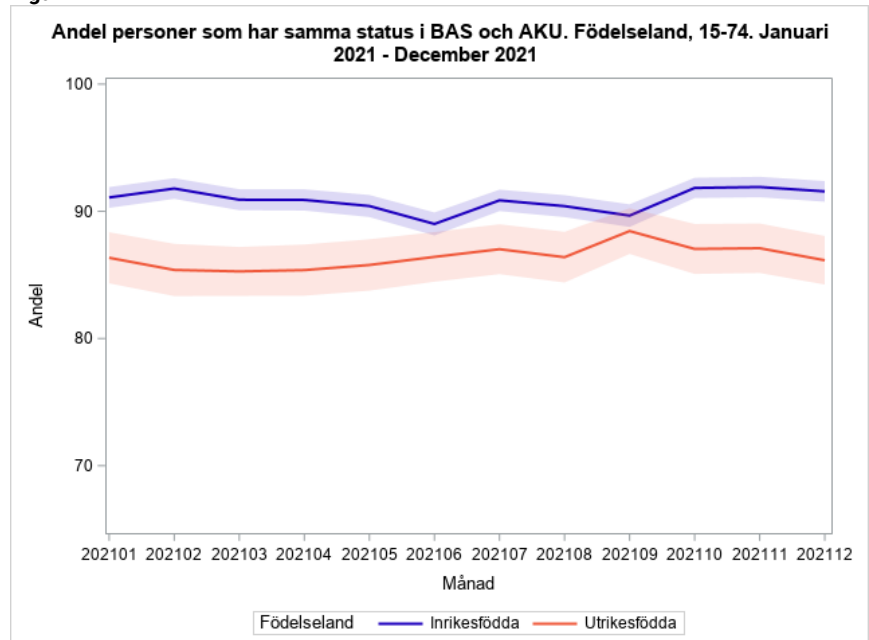


Figur 11.



Enligt figur 12 tycks det vara en lägre samstämmighet för utrikes födda än för inrikes födda.

Figur 12.



Kvantifieringen av samstämmigheten ovan ger inte någon information om vilken eller vilka arbetsmarknadsstatusar som är berörda. Därför redovisas i de efterföljande delavsnitten skattningar av, för en given arbetsmarknadsstatus i AKU, hur stor andel som klassificeras till samma eller andra arbetsmarknadsstatusar i BAS. Det är möjligt att även redovisa motsvarande resultat utifrån en given arbetsmarknadsstatus i BAS. Men i syfte att begränsa framställningens omfattning utgår vi

endast från given arbetsmarknadsstatus i AKU, eftersom det är AKU:s skattningsförfarande som används.

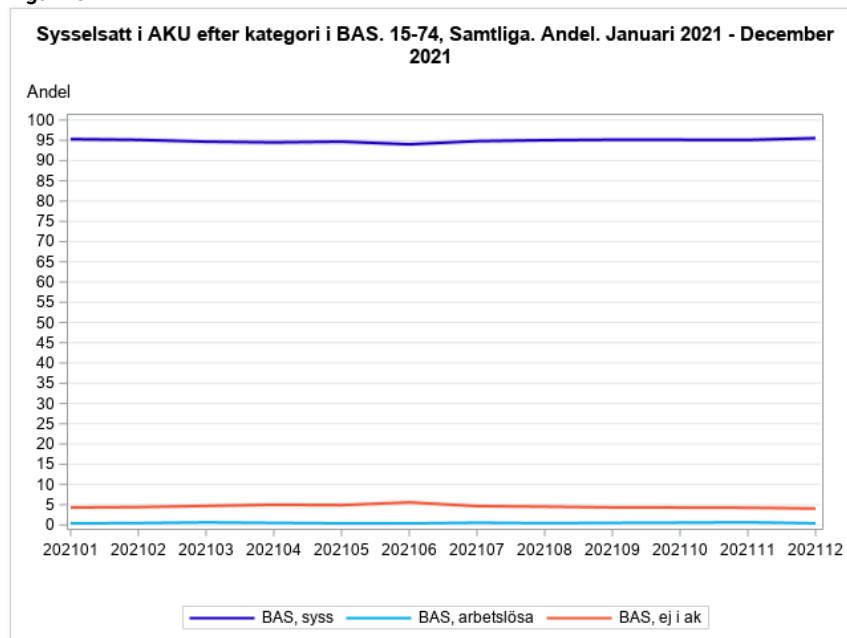
## Samstämmighet utifrån arbetsmarknadsstatus i AKU

### Sysselsatta

I figur 13 ser vi att bland de personer som är sysselsatta enligt AKU är andelen som är sysselsatta enligt BAS 95 procent, medan motsvarande andel som tillhör gruppen ej i arbetskraften är 5 procent. Dessa relationer gäller för hela den studerade tidsperioden.

Urvalsosäkerheten är låg för dessa andelsskattningar och det är anledningen till att det inte är möjligt att urskilja osäkerhetsintervallen i figuren. Den stabilitet vi ser över tid kan tyckas vara oväntad utifrån att vi i figur 1 ser att förhållandet mellan BAS och AKU inte uppvisar en konstant relation över tid. Detta kan tänkas bero på att för grupper som har en stark anknytning till arbetsmarknaden ger BAS och AKU liknande skattningar och den skillnad vi ser mellan statistikällorna beror på att samstämmigheten är lägre för personer med svagare anknytning till arbetsmarknaden. Det kan även möjligen bero på osäkerhetskällor som finns i AKU, såsom bortfall, urval och mätning.

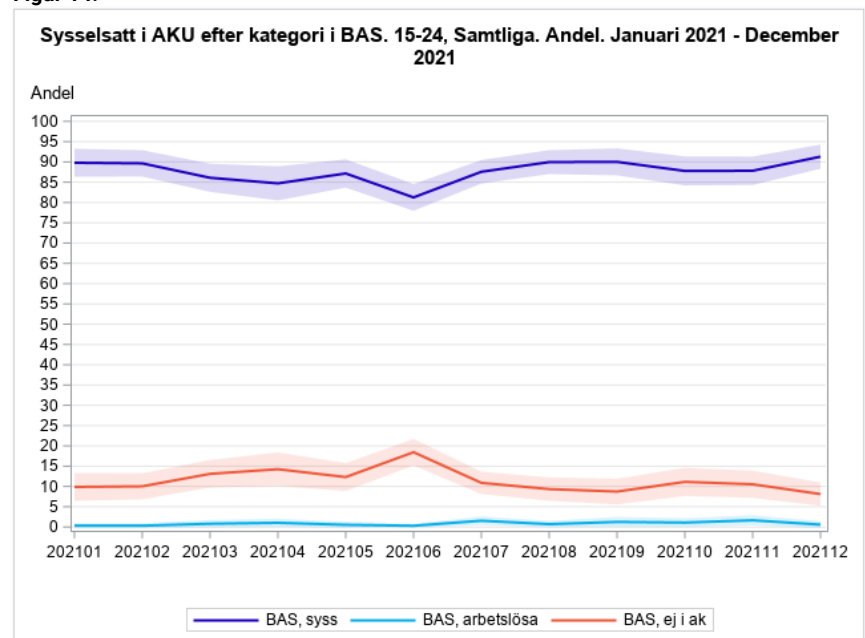
Figur 13.



Två grupper med svagare anknytning till arbetsmarknaden är åldersgrupperna 15–24 respektive 65–74 år. Det är främst dessa som avviker från de skattningar som erhålls för den sammanlagda åldersgruppen 15–74 år.

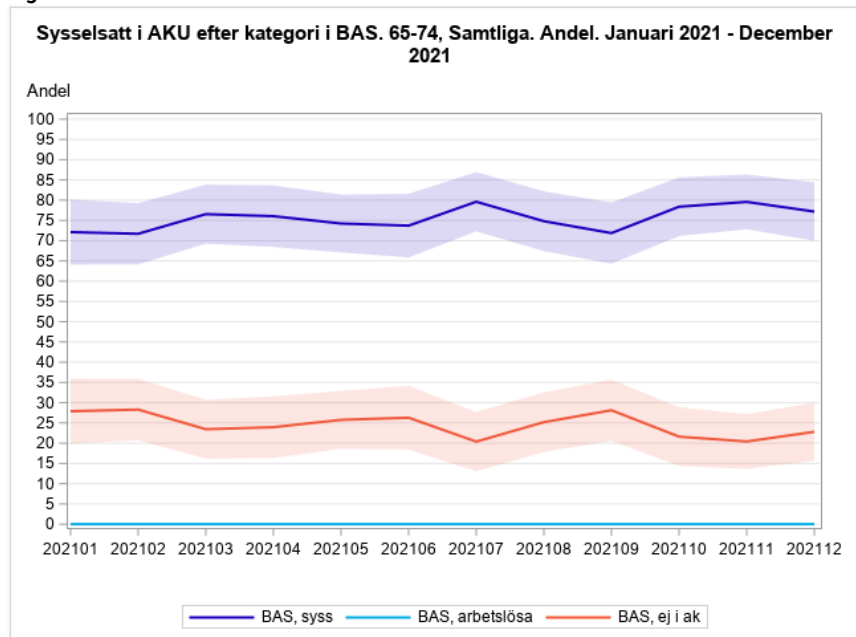
I figur 14 ser vi att för åldersgruppen 15–24 år varierar andelen personer som är sysselsatta i BAS bland de som är sysselsatta i AKU mellan 80 och 90 procent under året. Motsvarande andel för gruppen ej i arbetskraften varierar mellan 10 och 20 procent. Andelen arbetslösa i BAS bland de som är sysselsatta i AKU är lägre än 2 procent under perioden. Juni är den månad där samstämmigheten är som lägst, vilket torde bero på att fler ungdomar klassificeras som sysselsatta i AKU i juni än i maj, medan många kvarstår som studerande i BAS i juni. I augusti ser vi i figur 2 att det finns en stor skillnad mellan skattningarna för BAS och AKU. Att vi i figur 14, trots detta, i princip har samma samstämmighet i både juli och augusti beror troligen på att flera av de personer som i augusti är sysselsatta enligt BAS är studerande enligt AKU och därmed inte bidrar till skattningen i andelens nämnare.

Figur 14.



I figur 15 visas motsvarande resultat för åldersgruppen 65–74 år. Vi ser att andelen personer som är sysselsatta enligt BAS av de som är sysselsatta enligt AKU varierar mellan 70 och 80 procent. En följd av detta är att motsvarande andel för gruppen ej i arbetskraften varierar mellan 20 och 30 procent, eftersom personer i åldersgruppen 65–74 år inte kan klassificeras som arbetslösa i BAS.

Figur 15.



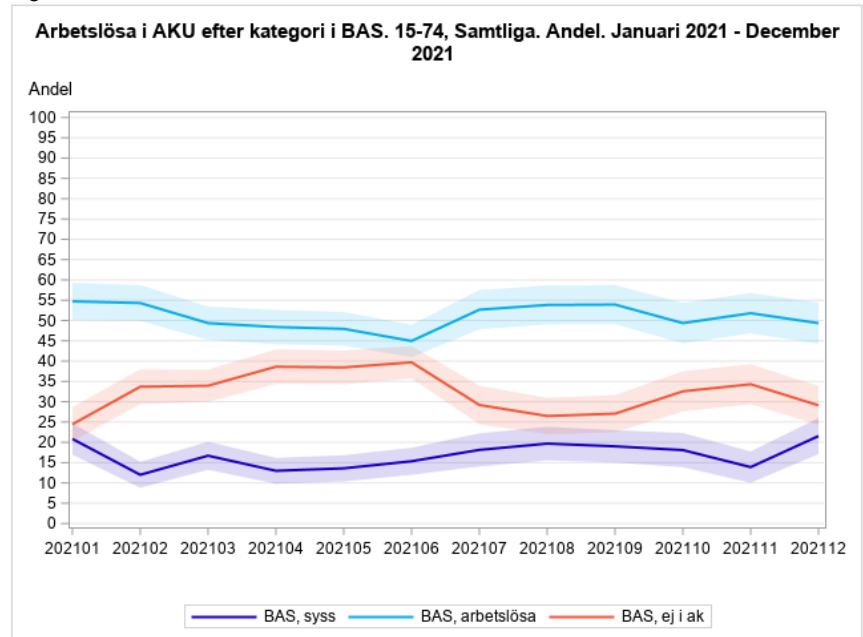
För motsvarande jämförelse efter kön, övriga åldersgrupper och födelseland, se figurerna B.1-B.11 i bilaga B.

### Arbetslösa

För arbetslösa är samstämmigheten mellan BAS och AKU betydligt lägre än för sysselsatta, vilket framgår av figur 16. Av de arbetslösa i AKU under år 2021 är ungefär hälften arbetslösa även i BAS, medan den andra hälften består av omkring en tredjedel sysselsatta och två tredjedelar som inte ingår i arbetskraften. Tabell 1 i föregående avsnitt visar att av de 488 800 arbetslösa i AKU är 81 800 sysselsatta i BAS och 159 600 ingår i gruppen ej i arbetskraften i BAS.

Därtill finns en skillnad på ytterligare 102 100 personer som klassificeras som arbetslösa i BAS, men är antingen sysselsatta eller inte räknas till arbetskraften enligt AKU. Det bör noteras att figurerna i detta avsnitt är avgränsade till arbetslösa i AKU och således inte illustrerar denna del av den totala samstämmigheten för arbetslösa.

Figur 16.

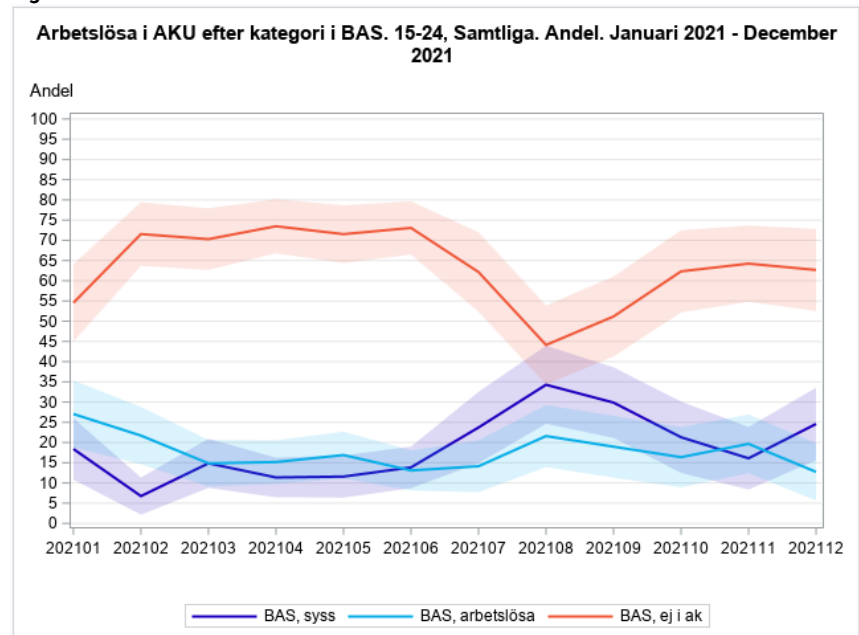


Antalet arbetslösa ungdomar i åldern 15–24 år är betydligt lägre i BAS. Av de 153 900 ungdomar som är arbetslösa enligt AKU klassificeras endast 26 400 som arbetslösa i BAS. Av de, i åldersgruppen 15–74 år, 159 600 arbetslösa i AKU som inte ingår i arbetskraften i BAS är 99 700 (62 procent) ungdomar, vilket framgår av tabell 2. Att samstämmigheten mellan BAS och AKU är särskilt låg för ungdomar framgår också av figur 17. Knappt en femtedel av de arbetslösa ungdomarna i AKU är arbetslösa även i BAS. Ungefär lika många klassificeras som sysselsatta, medan resterande del inte ingår i arbetskraften. Under sommarmånaderna övergår många studenter till att bli en del av arbetskraften, vilket även påverkar säsongsmönstret i samstämmigheten för hela åldersgruppen 15–74 år i figur 16.

Tabell 2. Antal personer, 15–24 år, per arbetsmarknadsstatus enligt AKU respektive BAS med användning av AKU:s målpopulation och skattningsförfarande, 2021, skattning (osäkerhetstal), tusental.

15–24 år	BAS			
AKU	Sysselsatta	Arbetslösa	Ej i arbetskraften	Samtliga
<b>Sysselsatta</b>	407,7 (12,4)	4,0 (2,6)	53,9 (7,3)	465,6 (13,4)
<b>Arbetslösa</b>	27,8 (4,0)	26,4 (3,6)	99,7 (7,1)	153,9 (8,7)
<b>Ej i arbetskraften</b>	61,1 (7,8)	9,6 (1,7)	457,2 (13,3)	527,9 (14,5)
<b>Samtliga</b>	496,5 (10,9)	40,0 (4,3)	610,8 (11,7)	1 147,4 (5,2)

Figur 17.



Tabell 3 visar arbetsmarknadsstatus i BAS och AKU för utrikes födda. Där framgår att av de arbetslösa utrikes födda i AKU ingår 61 500 inte i arbetskraften enligt BAS, medan ytterligare 50 600 arbetslösa i BAS ej ingår i arbetskraften enligt AKU. Den förstnämnda typen av samstämmighet är högre för utrikes än för inrikes födda, medan den sistnämnda typen är lägre. Detta framgår av en jämförelse mellan tabell 3 (utrikes födda) och tabell 1 (hela populationen) och kan förstås utifrån att utrikes födda i högre utsträckning är inskrivna hos Arbetsförmedlingen än inrikes födda.

Tabell 3. Antal personer, 15–74 år, Utrikes födda, per arbetsmarknadsstatus enligt AKU respektive BAS med användning av AKU:s målpopulation och skattningsförfarande, 2021, skattning (osäkerhetstal), tusental.

Utrikes födda	BAS			Samtliga
	Sysselsatta	Arbetslösa	Ej i arbetskraften	
AKU				
Sysselsatta	1 017,3 (20,5)	10,3 (3,8)	46,0 (8,8)	1 073,6 (20,3)
Arbetslösa	33,2 (4,1)	164,9 (7,9)	61,5 (6,7)	259,6 (10,6)
Ej i arbetskraften	39,0 (6,6)	50,6 (6,7)	347,3 (18,5)	436,8 (19,9)
Samtliga	1 089,5 (20,4)	225,8 (8,5)	454,7 (19,6)	1 770,0 (3,8)

För motsvarande jämförelser utifrån kön och andra åldersgrupper, se figur B.13-B.21 i bilaga B.

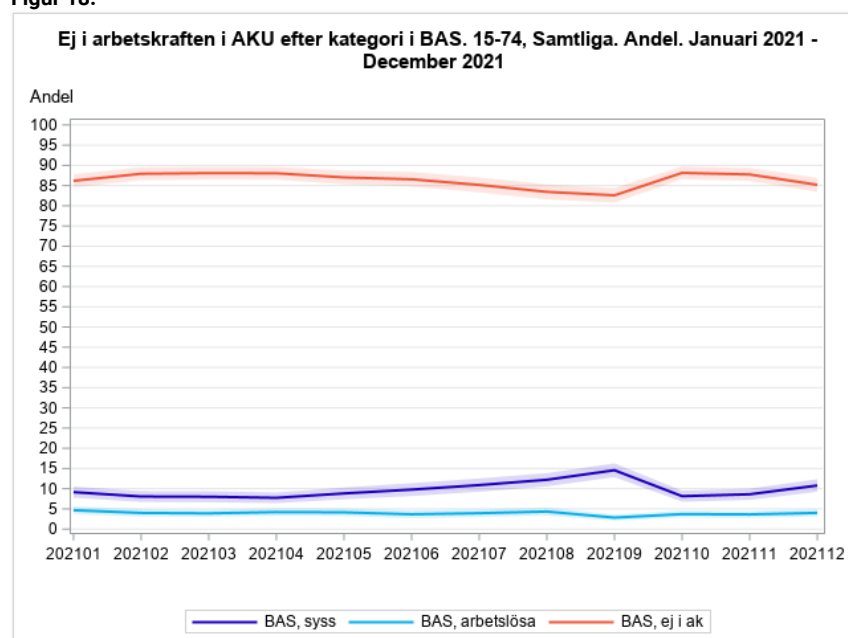
### Ej i arbetskraften

I figur 18 ser vi att bland de personer som tillhör gruppen ej i arbetskraften enligt AKU tillhör mellan 80 och 90 procent den kategorin även i BAS under den studerade perioden. Andelen som är arbetslösa

enligt BAS tycks vara 5 procent under hela perioden, varpå andelen som är sysselsatta i BAS varierar mellan 5 och 15 procent.

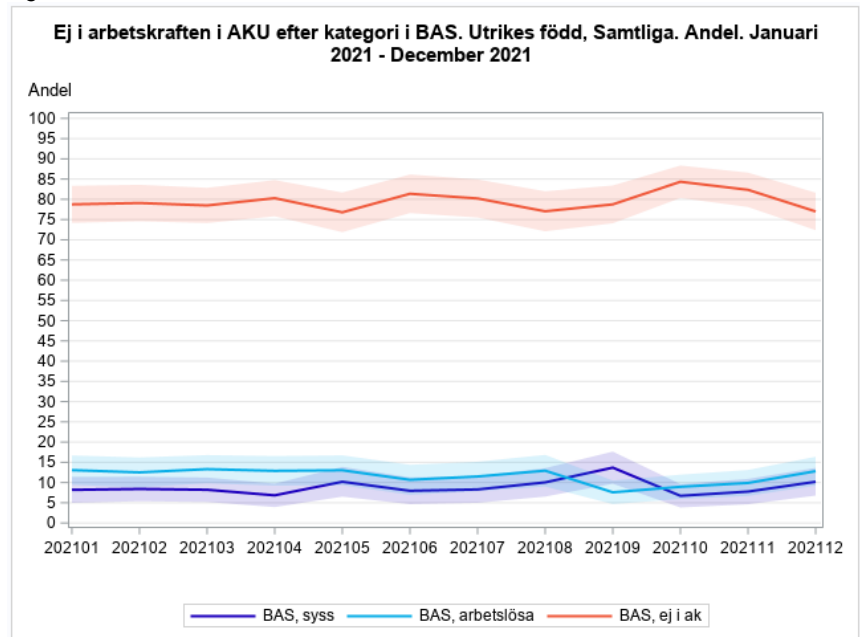
Vi ser ett mindre skifte för kategorierna sysselsatta och gruppen ej i arbetskraften mellan september och oktober. Effekten är ännu tydligare för åldersgrupperna 15–24 år och 25–34 år, se figur B.25 och B.26 i bilaga B. Att den yngsta åldersgruppen har samma något lägre nivå i både augusti och september beror troligen på att en större del av de personer som enligt AKU är studerande i augusti och september klassificeras som sysselsatta enligt BAS på grund av utbetalning av ersättning för arbete under sommarferierna. I oktober övergår en del av dessa personer till att vara klassificerade som studerande i BAS och därför återgår andelen till ungefär samma nivå som före sommaren.

Figur 18.



I figur 19 visas motsvarande andelar för utrikes födda. Fördelningarna skiljer sig mot de för inrikes födda, se figur B.31 i bilaga B, främst med avseende på hur stor andel av de personer som tillhör gruppen ej i arbetskraften enligt AKU som klassificeras som arbetslösa i BAS. Andelen är inom intervallet 8–17 procent för utrikes födda, medan den för inrikes födda är lägre än 3 procent under perioden. Det här är den huvudsakliga förklaringen till att den totala samstämmigheten oavsett status är lägre för utrikes än för inrikes födda, se figur 12.

Figur 19.



För motsvarande jämförelse vid uppdelning på kön och ålder, se figurerna B.23-B.32 i bilaga B.



# Avslutning

Vid en jämförelse av BAS och AKU med avseende på skattningar av antal sysselsatta konstaterar vi att nivåerna och utvecklingarna är tämligen lika, men där BAS under de flesta av månaderna ger lägre skattningar än AKU. För gruppen 15–74 år är skillnaden som störst 124 000 personer under 2020 och 2021, vilket motsvarar 2,4 procent i förhållande till skattningen av antal sysselsatta i AKU.

När vi jämför BAS och AKU genom att även för BAS ta fram skattningar med hjälp av AKU:s skattningsförfarande konstaterar vi att andelen sysselsatta i BAS bland de som är sysselsatta i AKU är 95 procent för samtliga månader under 2021. Samstämmigheten mellan BAS och AKU vad gäller antal sysselsatta förefaller vara lägre för personer i åldersgruppen 65–74 år och därefter för åldersgruppen 15–24 år. Detta är troligen en följd av att dessa grupper inte har en lika stark anknytning till arbetsmarknaden som övriga åldersgrupper och därför har modellosäkerheten i BAS vid användning av de administrativa uppgifterna större betydelse än för övriga åldersgrupper. Modellosäkerheten är en följd av det inte finns någon information i de administrativa uppgifterna om när arbetet som den utbetalda ersättningen avser genomfördes.

För arbetslösa visar jämförelsen att skillnaderna mellan BAS och AKU är större än för sysselsatta, och varierar mer över tid. Skattningarna enligt AKU är numeriskt större än de för BAS. För gruppen 16–64 år varierar skillnaden mellan 60 000 och 231 000 personer, vilket motsvarar en skillnad på 14,3 respektive 40,8 procent i förhållande till skattning av antal arbetslösa enligt AKU. En stor del av skillnaden mellan BAS och AKU utgörs av ungdomar. Detta beror troligtvis på att dessa har svagare incitament att registrera sig hos Arbetsförmedlingen. Detta märks särskilt vid tillfällig arbetslöshet inför sommarferier, vilket också till stor del förklarar varför säsongsvariationen är betydligt lägre i BAS än i AKU. Av jämförelsen med hänsyn till AKU:s skattningsförfarande framgår att endast ungefär hälften av de arbetslösa i AKU klassificeras som arbetslösa även i BAS.

Sammantaget innebär det att vi drar slutsatsen att samstämmigheten av statistik över antal sysselsatta mellan BAS och AKU är hög. Resultaten påvisar att den är lägre för antal arbetslösa än för antal sysselsatta. Den låga samstämmigheten för arbetslösa gäller i första hand för personer i åldersgruppen 15–24 år, vilka utgör en betydligt lägre andel av det totala antalet arbetslösa i BAS jämfört med i AKU. Dessutom förefaller det finnas en större variation i samstämmigheten mellan källorna för antal arbetslösa än för antal sysselsatta, vilket till exempel innebär att statistiken under vissa perioder visar olika utvecklingar.

Det kan finnas behov av att genomföra ytterligare analyser. Detta genom att belysa andra aspekter. Men även att analysera en längre tidsperiod i syfte att studera säsongeffekter eller en tidsperiod som är mindre påverkad av omständigheter som har betydelse för utvecklingen på arbetsmarknaden, såsom coronapandemin. Det är den framtida användningen av BAS som kommer att ha betydelse för innehåll i sådana analyser. Innehåll och omfattning kan formuleras när SCB får kännedom om och förståelse för på vilket sätt som BAS används.

# Referenser

Arbetsförmedlingen

<https://arbetsformedlingen.se/statistik/sok-statistik/tidigare-statistik>, hämtad 2022-05-10

Inspektionen för arbetslöshetsförsäkringen

<https://www.iaf.se/statistikdatabasen/>, hämtad 2022-05-10

Statistiska centralbyrån (2014). *Mätfelsstudie i AKU*.

[AM0401\\_2014A01\\_BR\\_AM76BR1402.pdf](AM0401_2014A01_BR_AM76BR1402.pdf) (scb.se), hämtad 2022-05-18

Statistiska centralbyrån (2017). *Analys av bortfallsbias avseende Arbetskraftsundersökningarna (AKU)*.

<https://www.scb.se/publikation/32401>, hämtad 2022-05-18

Statistiska centralbyrån (2018). *Jämförande studie AKU och Af 2016 – Arbetslöshetstid i Arbetskraftsundersökningarna (AKU) och tid utan arbete på Arbetsförmedlingen (Af)*.

<https://www.scb.se/publikation/36661>, hämtad 2022-05-10

Statistiska centralbyrån (2022a). En numerisk beskrivning av relationen mellan BAS och Arbetsförmedlingens statistik. [En numerisk beskrivning av relationen mellan BAS och Arbetsförmedlingens statistik \(pdf\)](#)

(scb.se) hämtad 2022-05-27

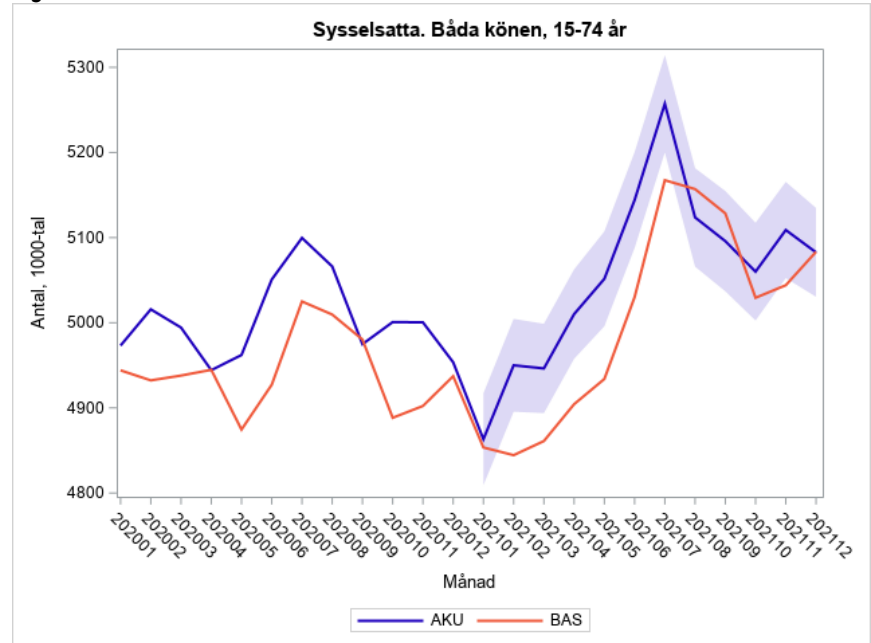
Statistiska centralbyrån (2022b). Hur förhåller sig BAS till AKU och Arbetsförmedlingens statistik? [Hur förhåller sig BAS till AKU och Arbetsförmedlingens statistik? \(pdf\)](#) (scb.se)

hämtad 2022-05-27

# Bilaga A: Jämförelse av antalsskattningar<sup>7</sup>

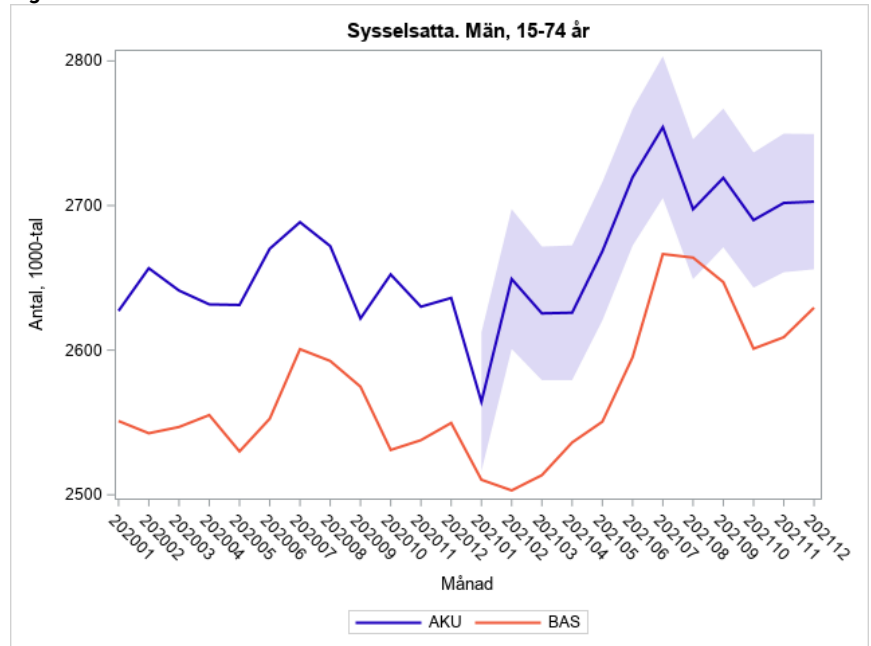
## Sysselsatta

Figur A.1.

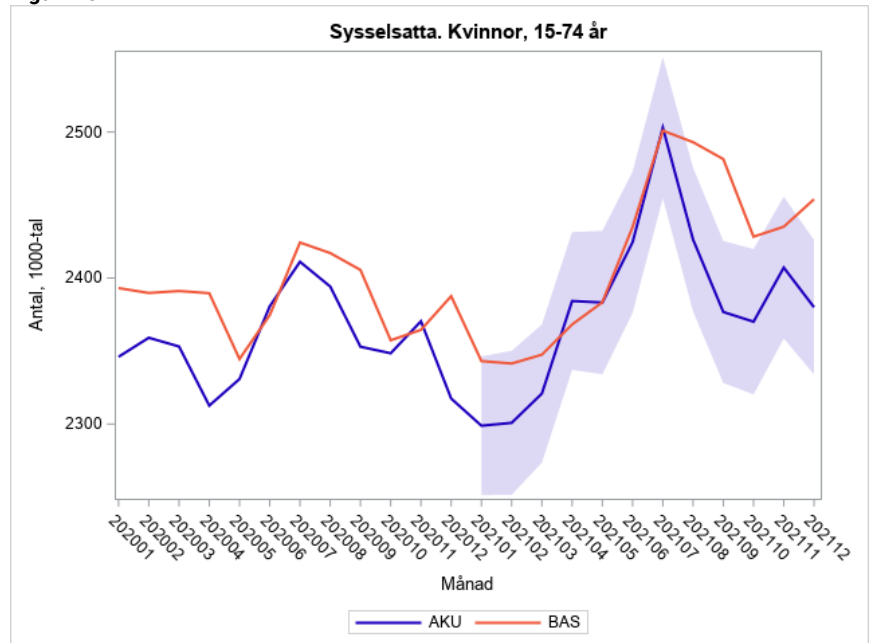


<sup>7</sup> Jämförelserna avser månadsskattningar för 2020–2021. Detta undantaget uppdelningen efter födelseland som endast omfattar 2021. Detta eftersom det inte finns länkade serier i AKU för de redovisningsgrupperna. För fullständighetens skull presenteras samtliga figurer, även om vissa dessutom presenteras i rapportens tidigare avsnitt.

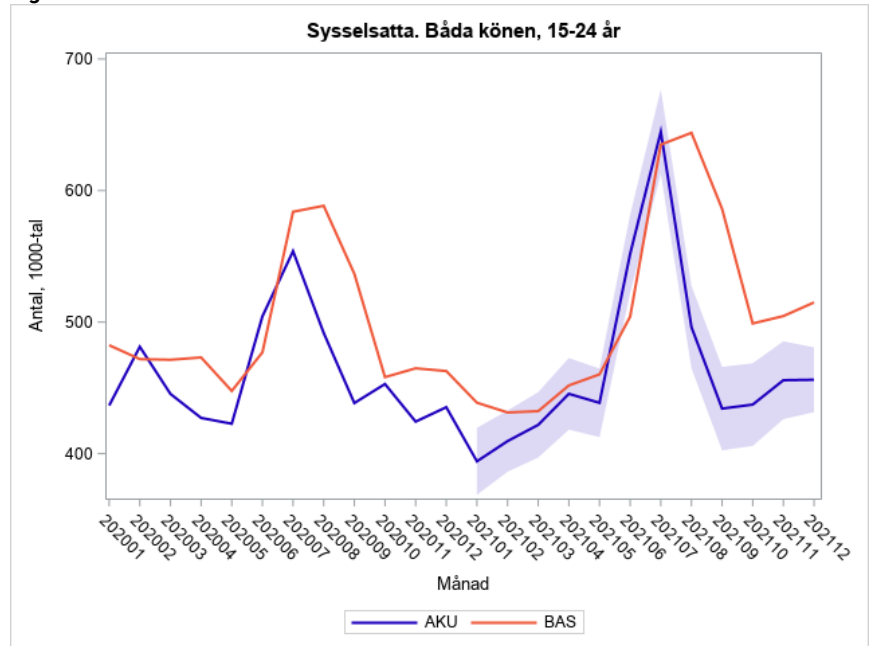
Figur A.2.



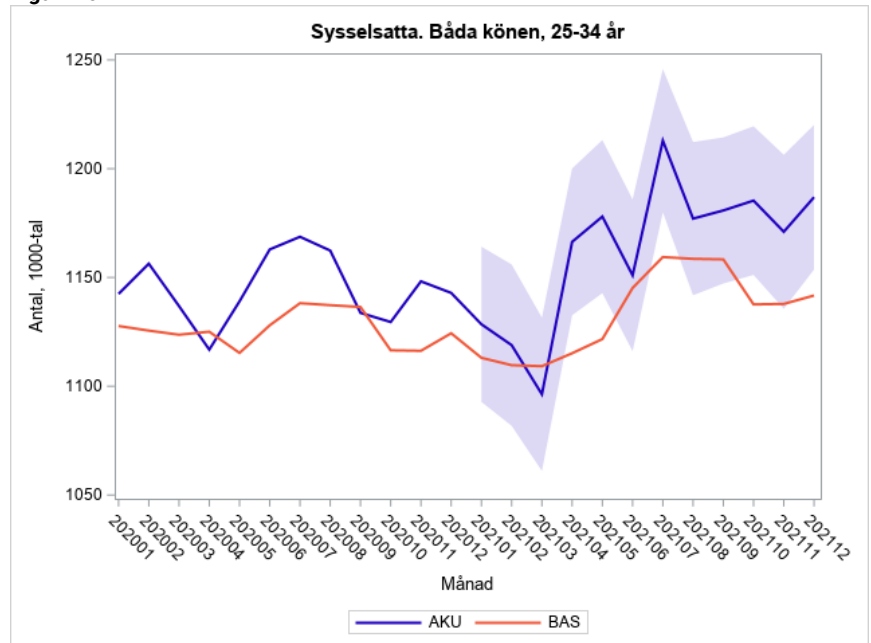
Figur A.3.



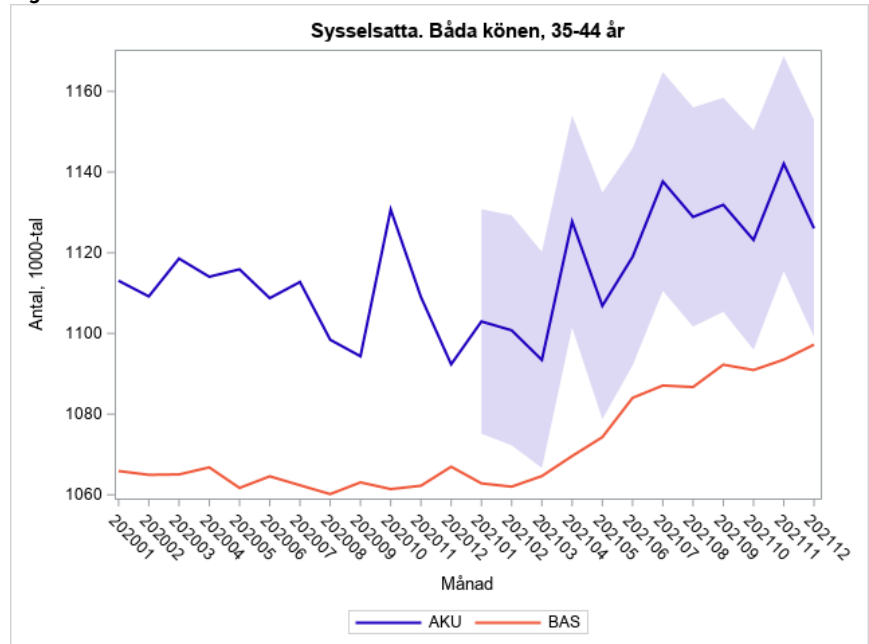
Figur A.4.



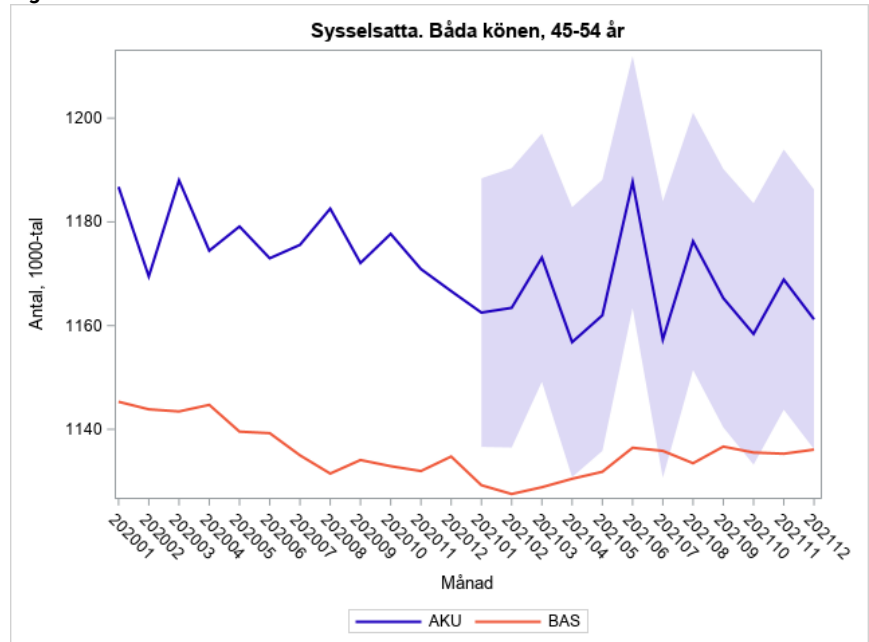
Figur A.5.



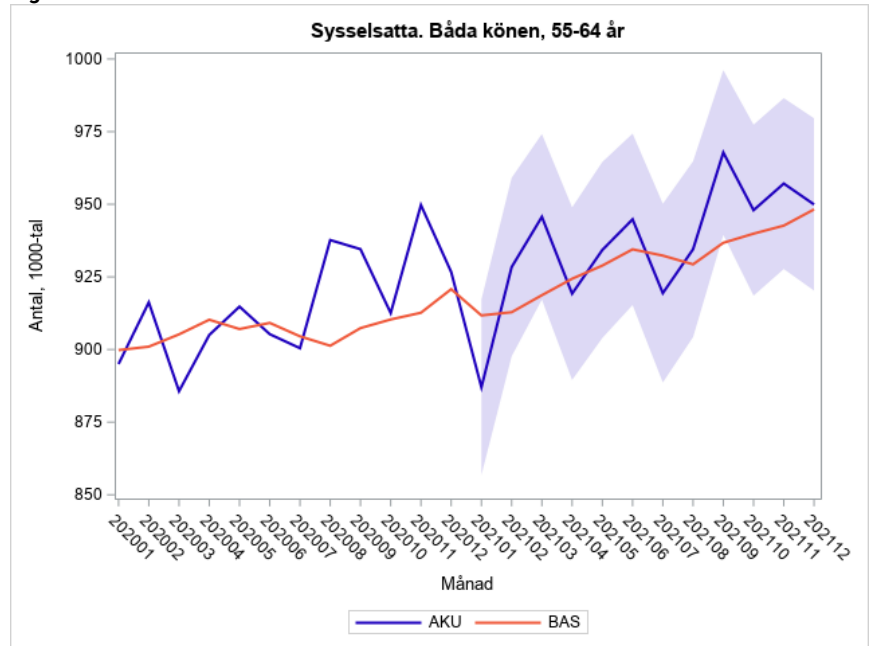
Figur A.6.



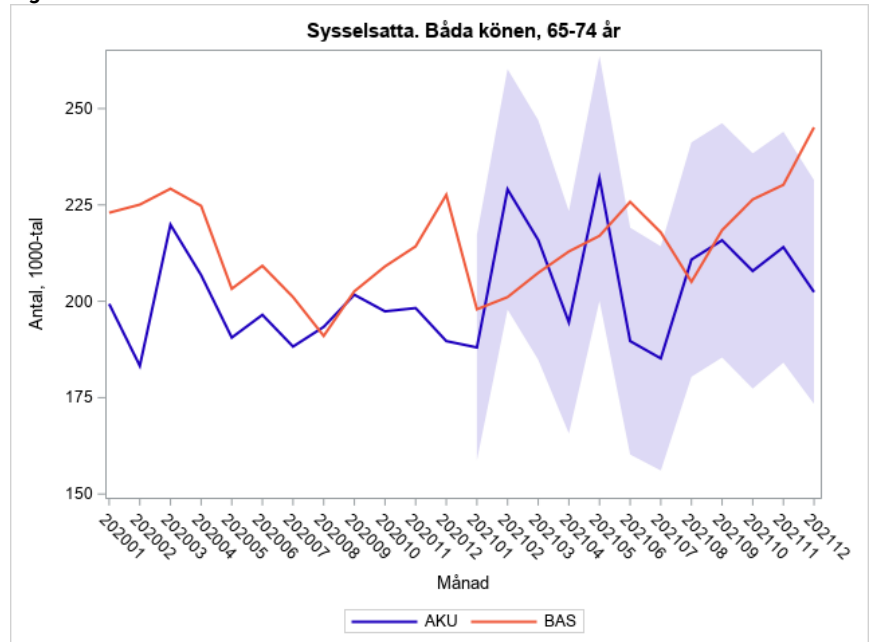
Figur A.7.



Figur A.8.

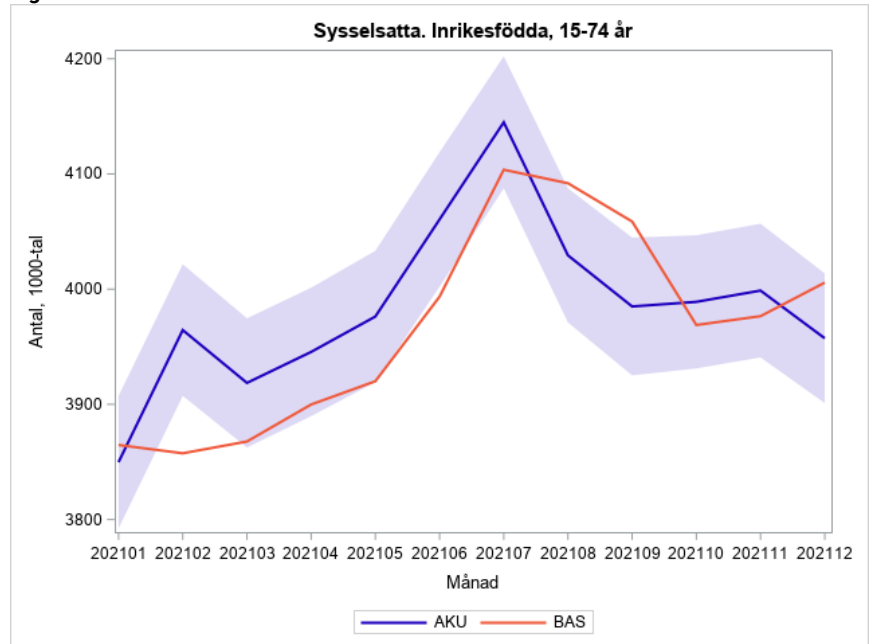


Figur A.9.

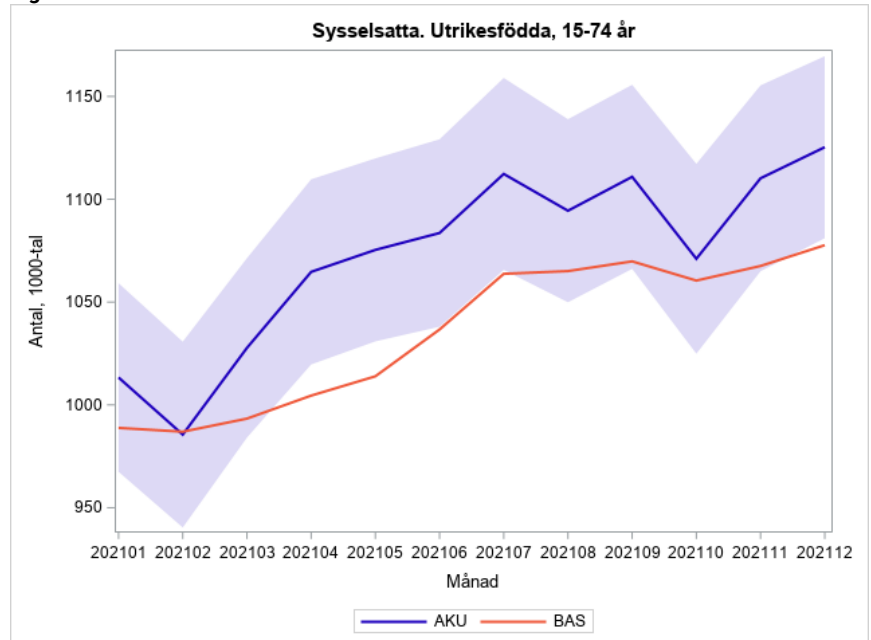




Figur A.10.

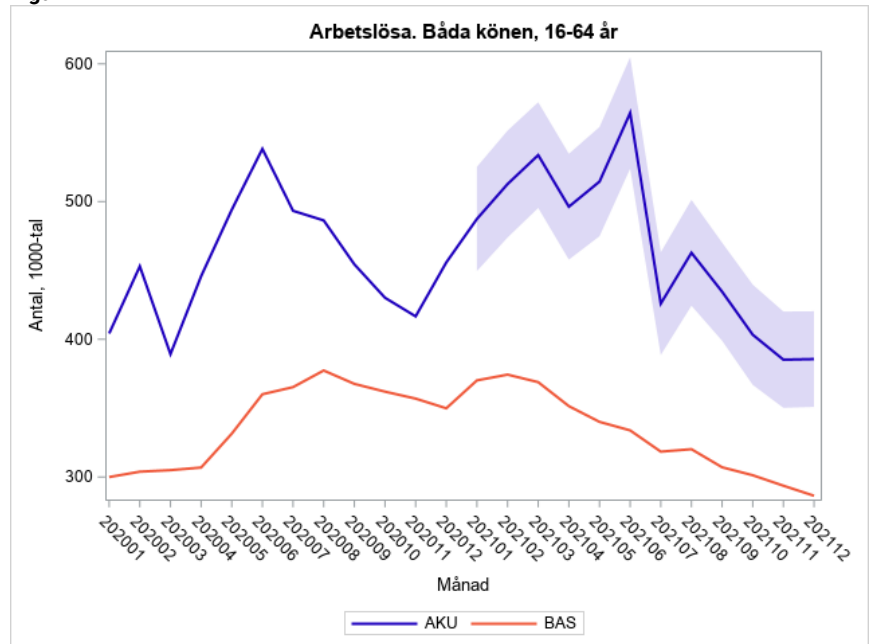


Figur A.11.

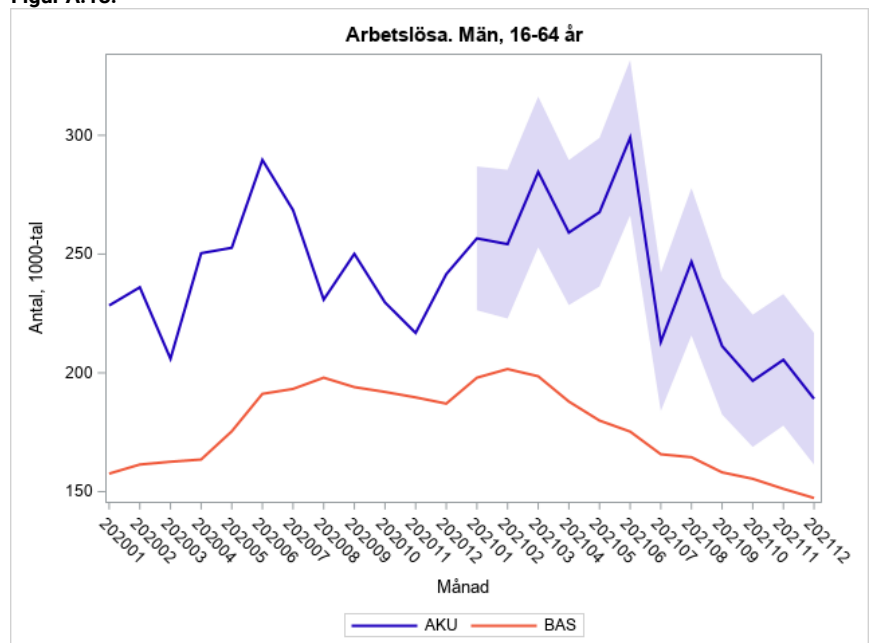


# Arbetslösa

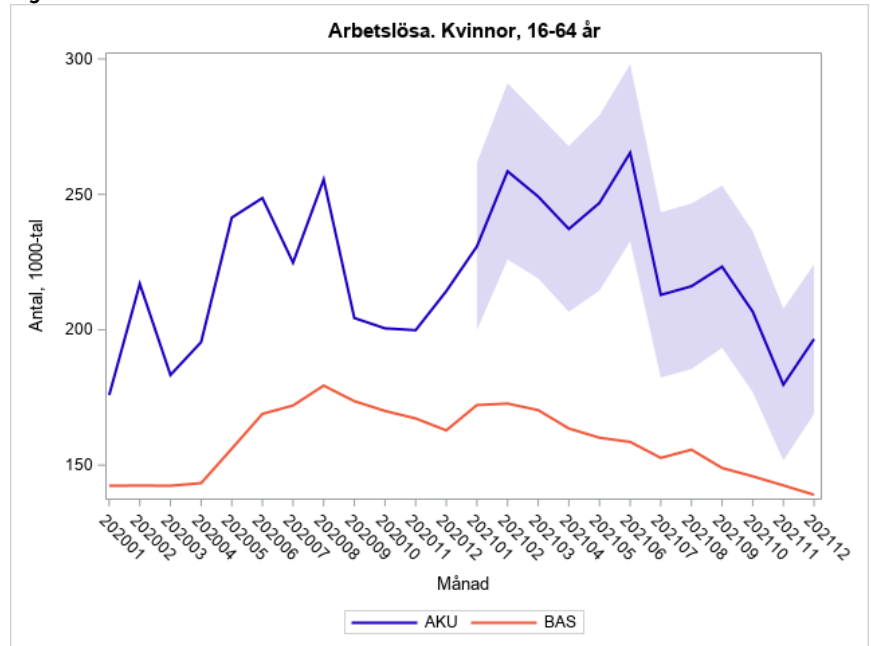
Figur A.12.



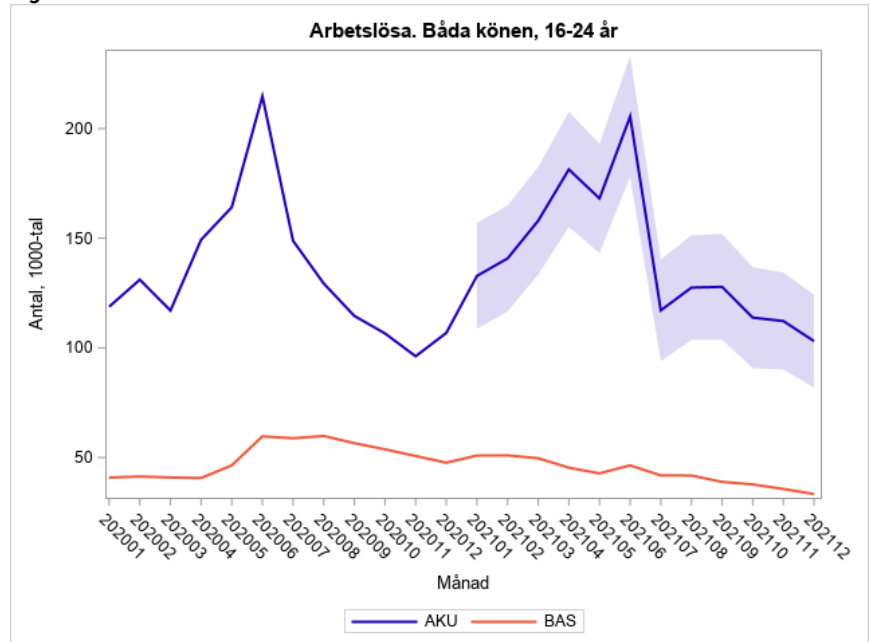
Figur A.13.



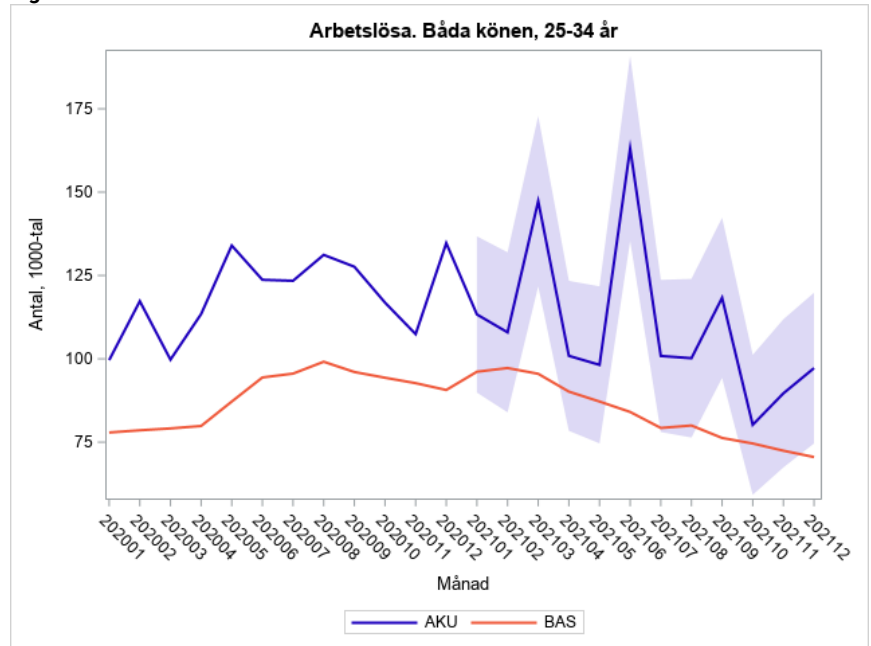
Figur A.14.



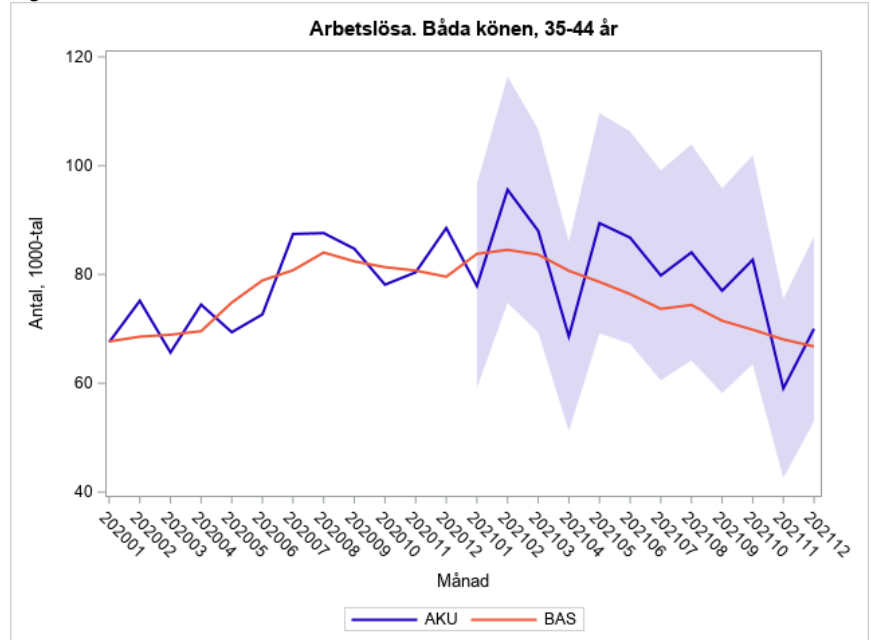
Figur A.15.



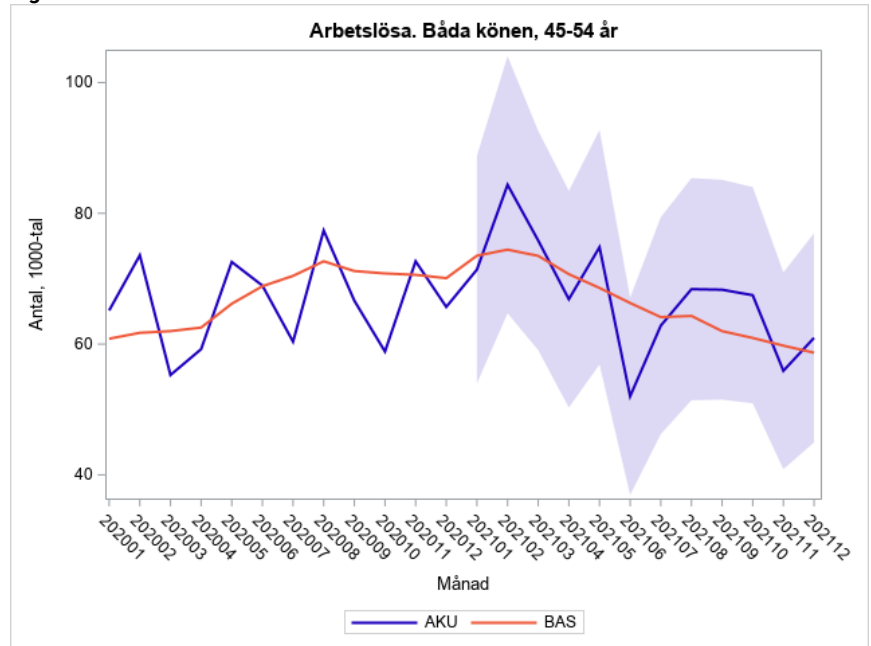
Figur A.16.



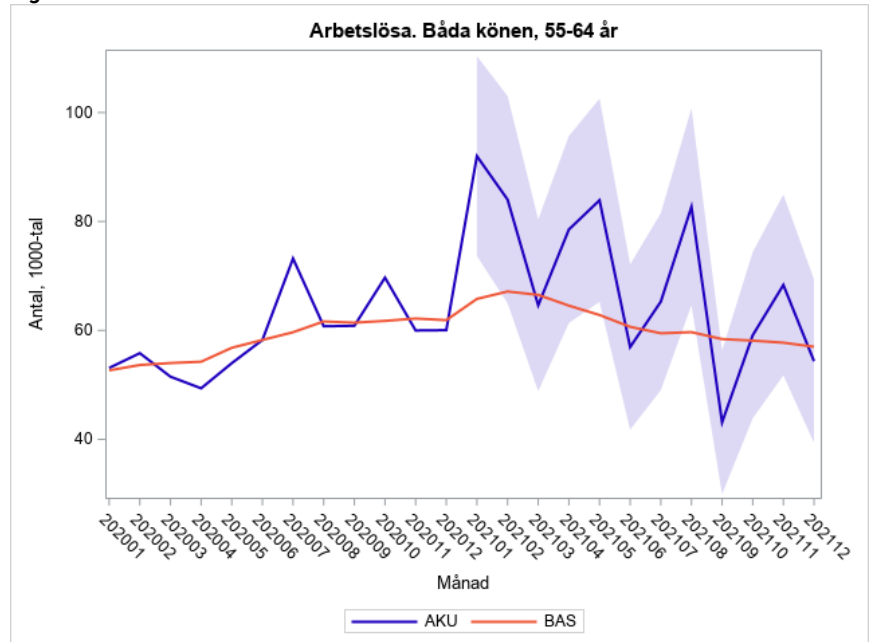
Figur A.17.



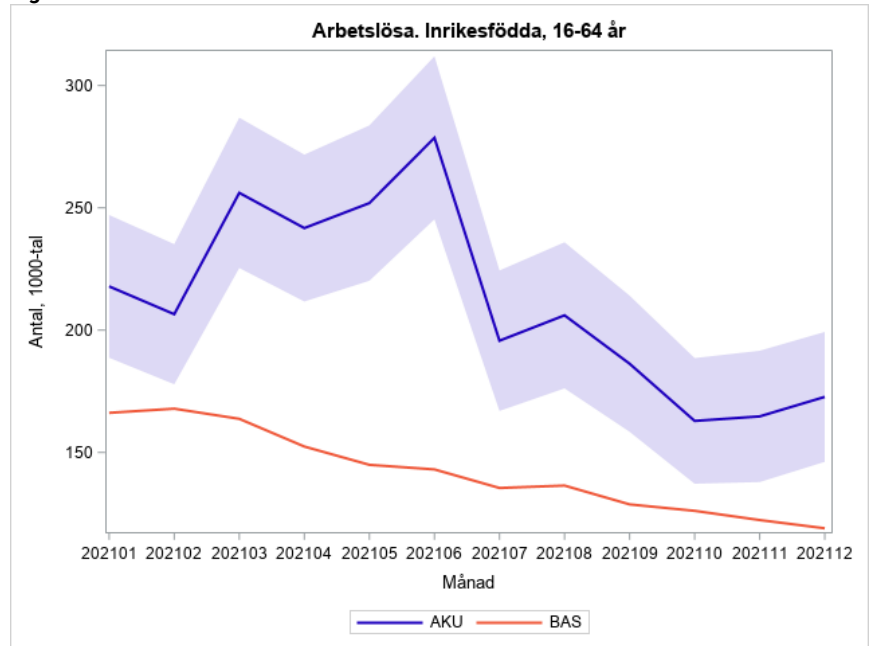
Figur A.18.



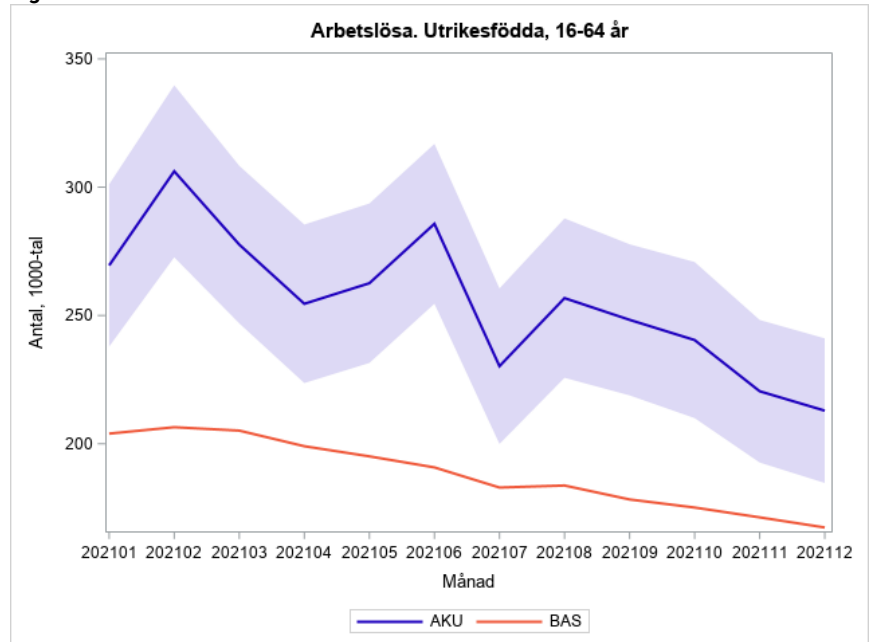
Figur A.19.



Figur A.20.

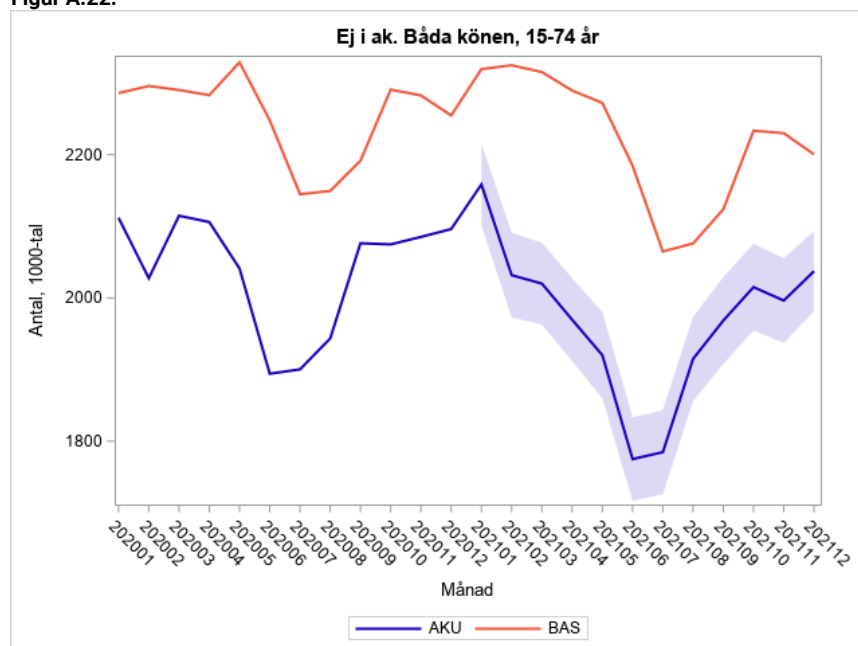


Figur A.21.

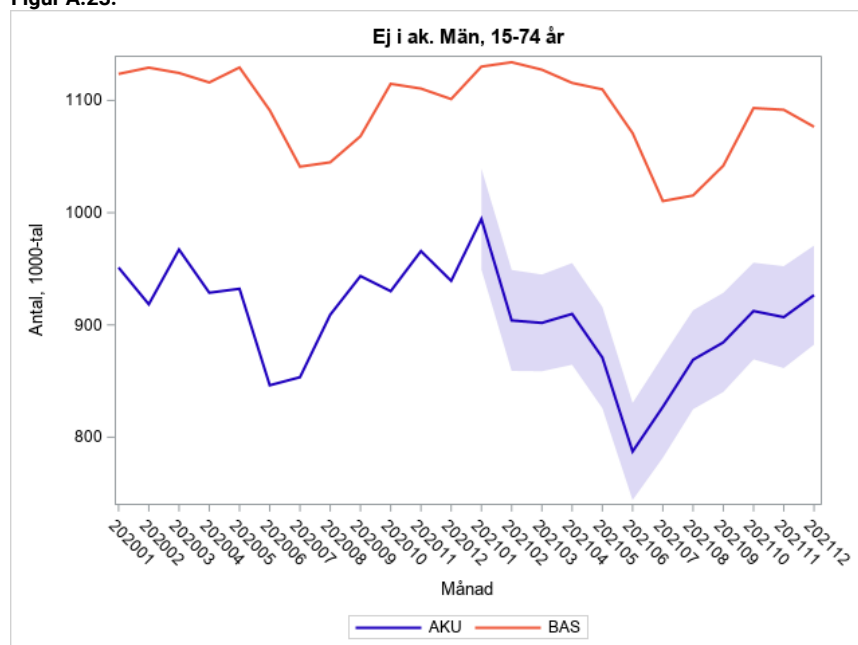


## Ej i arbetskraften

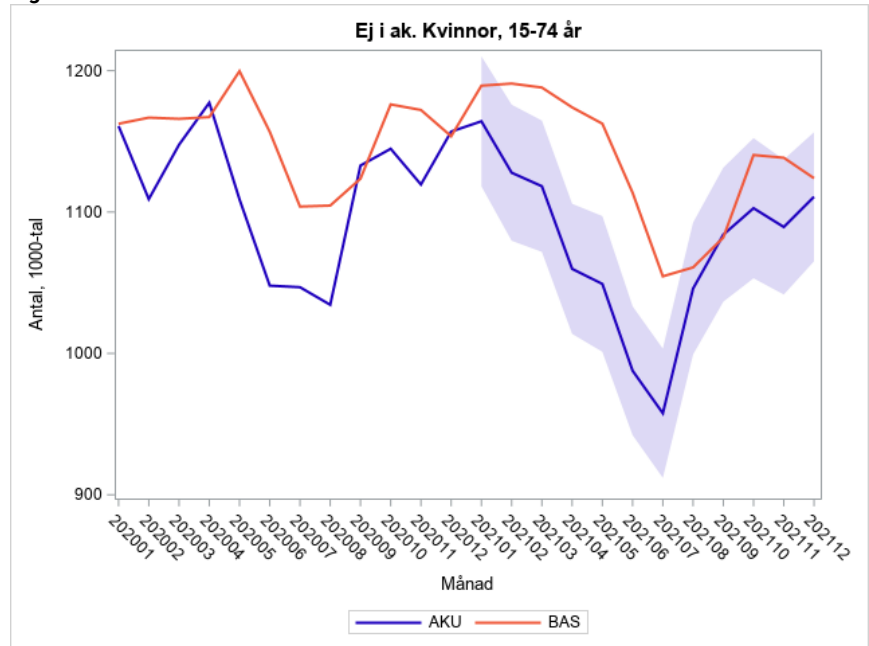
Figur A.22.



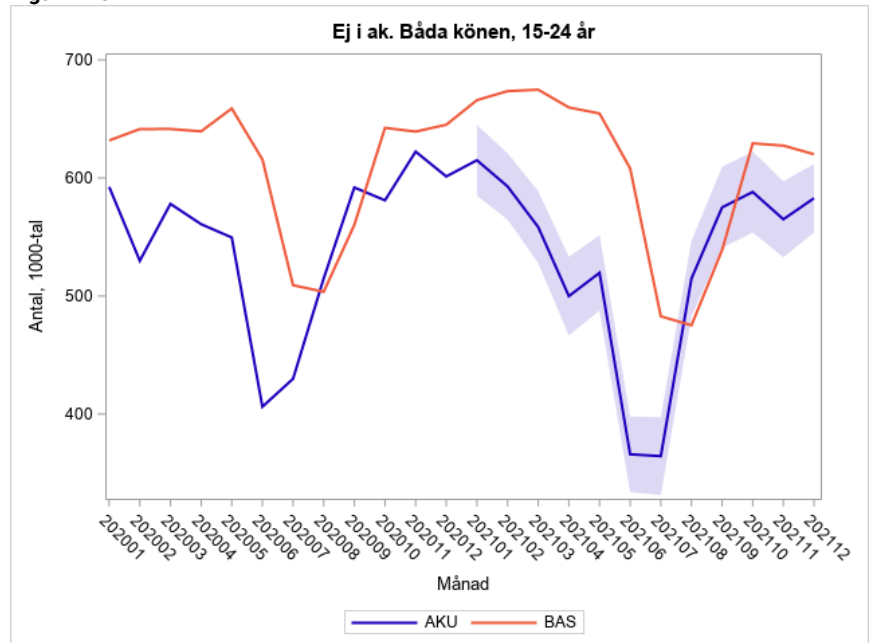
Figur A.23.



Figur A.24.

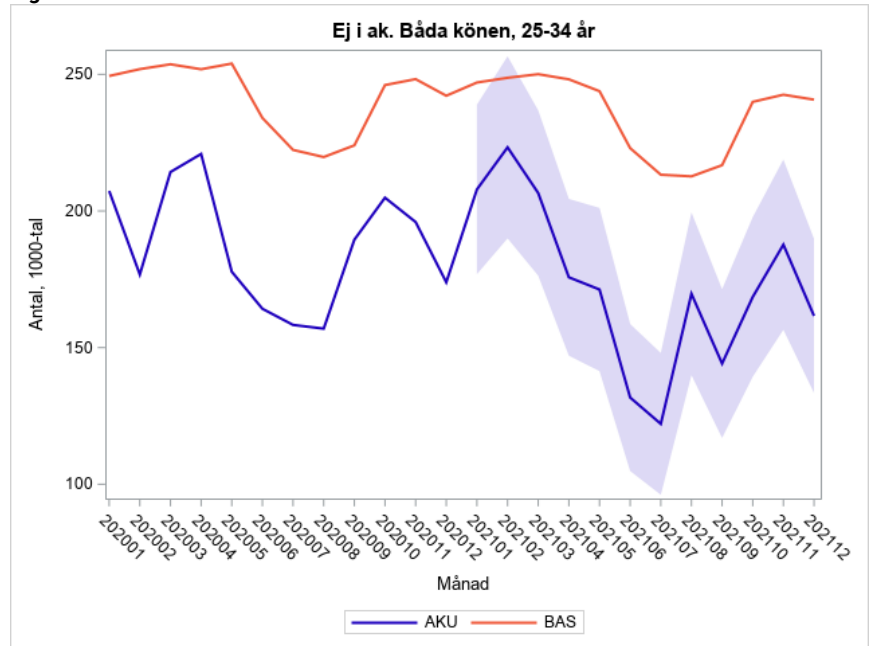


Figur A.25.

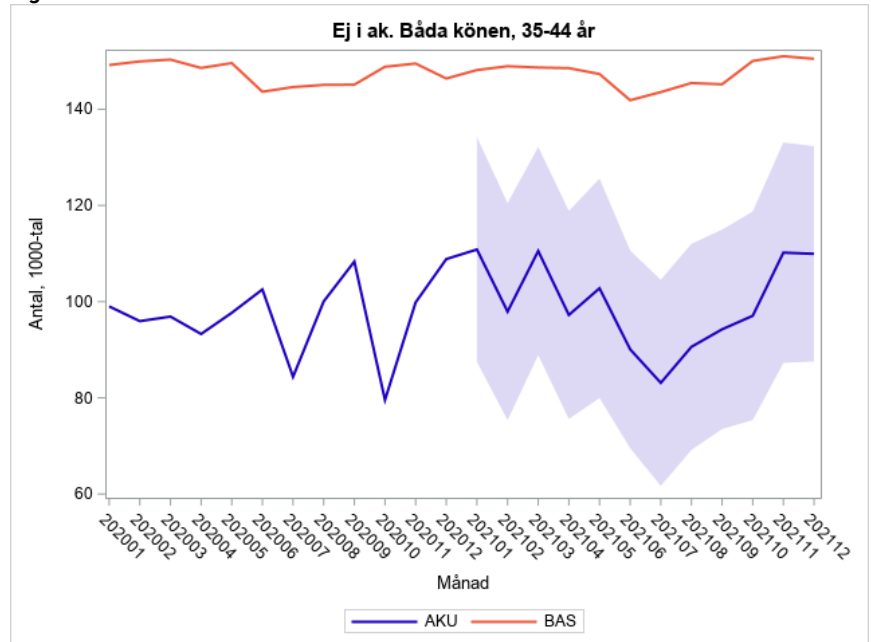




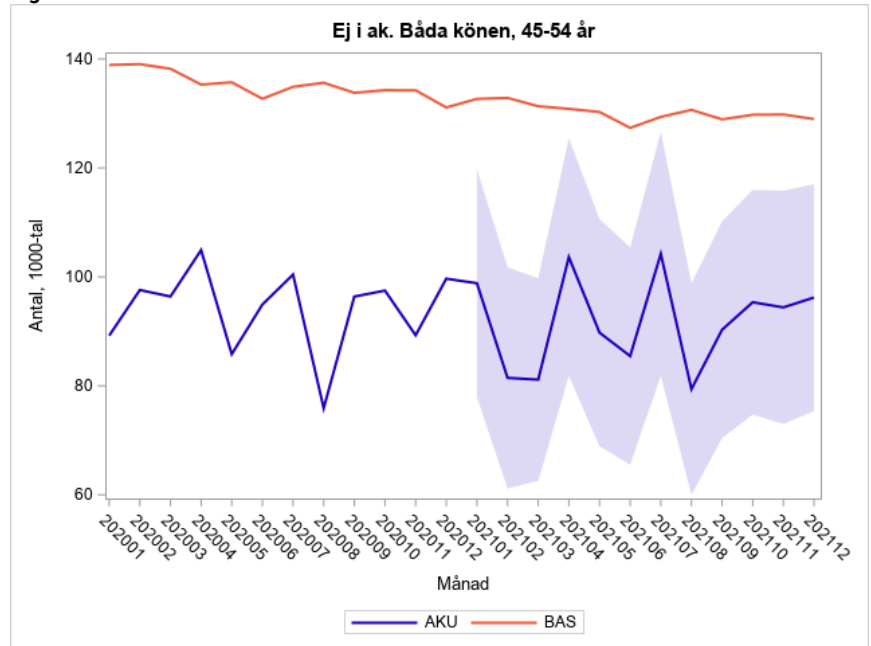
Figur A.26.



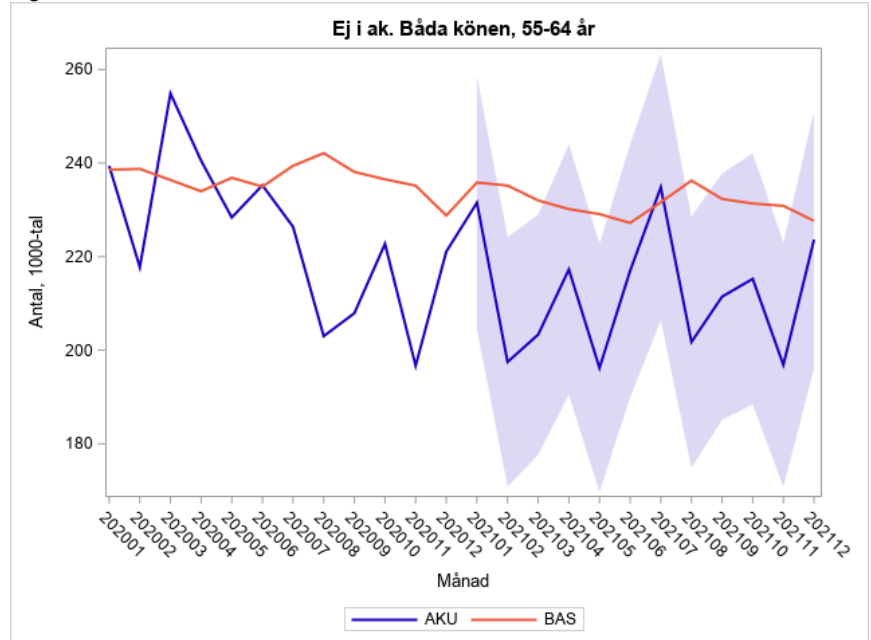
Figur A.27.



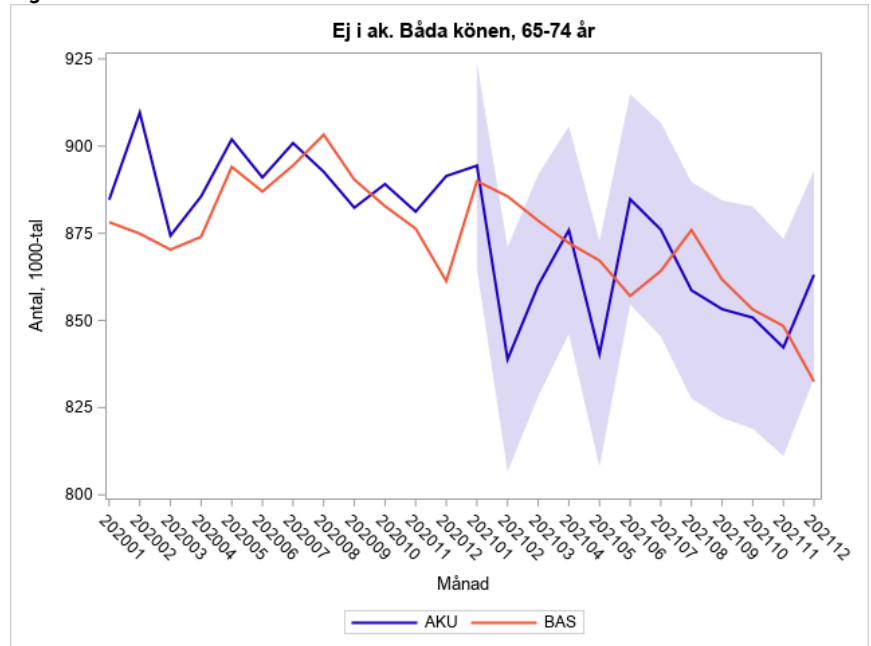
Figur A.28.



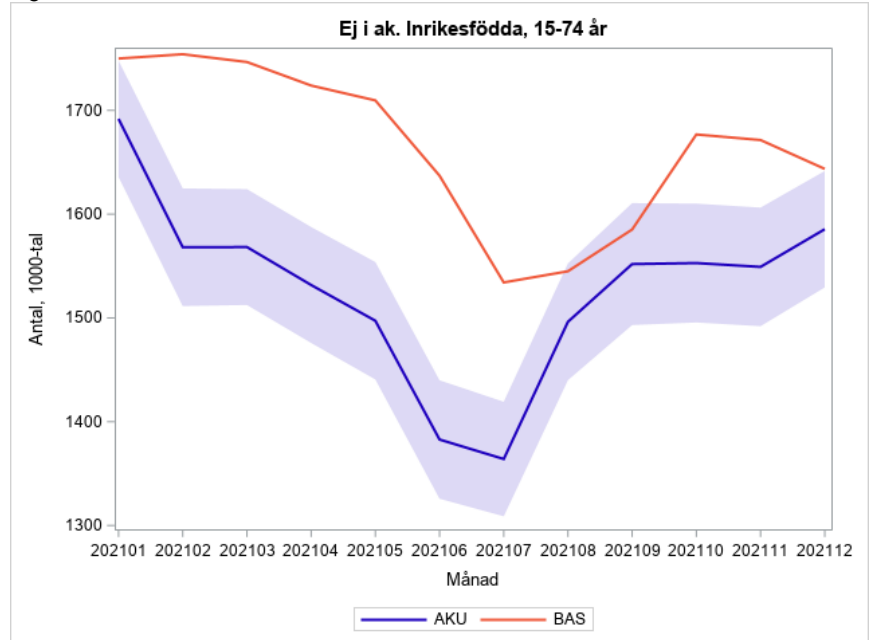
Figur A.29.



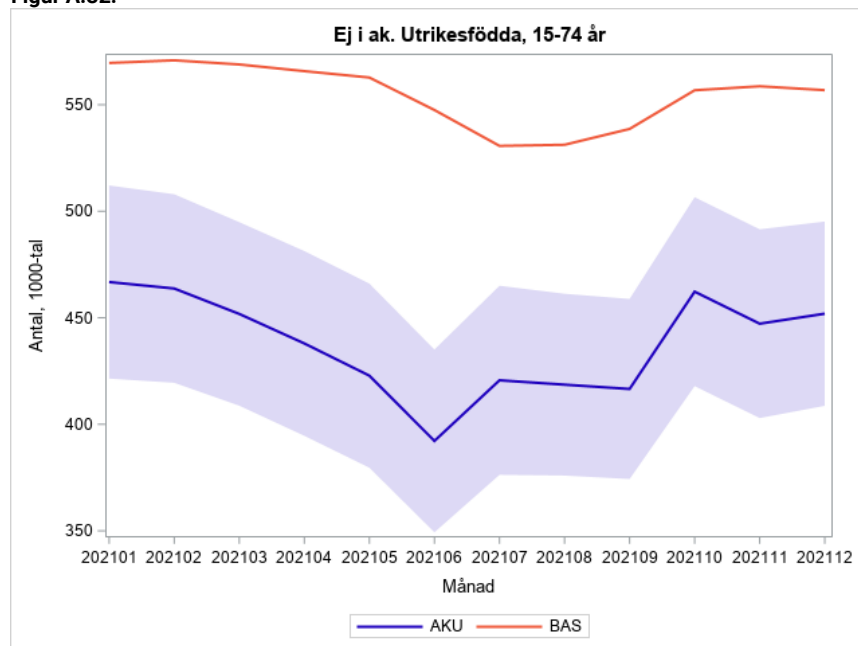
Figur A.30.



Figur A.31.



Figur A.32.



# Bilaga B: Jämförelse av antalsskattningar utifrån AKU:s skattningsförfarande<sup>8</sup>

Tabell B.1. Antal personer, 15–74 år, per arbetsmarknadsstatus enligt AKU respektive BAS med användning av AKU:s målpopulation och skattningsförfarande, 2021, skattning (osäkerhetstal), tusental.

15–74 år	BAS			
AKU	Sysselsatta	Arbetslösa	Ej i arbetskraften	Samtliga
Sysselsatta	4 800,7 (23,6)	25,3 (5,7)	231,9 (15,3)	5 057,9 (25,3)
Arbetslösa	81,8 (6,5)	247,4 (7,9)	159,6 (10,1)	488,8 (13,7)
Ej i arbetskraften	192,3 (13,5)	76,8 (8,0)	1 694,9 (24,4)	1 963,9 (26,6)
Samtliga	5 074,7 (22,2)	349,5 (7,5)	2 086,3 (22,8)	7 510,6 (7,5)

Tabell B.2. Antal personer, Män, 15–74 år, per arbetsmarknadsstatus enligt AKU respektive BAS med användning av AKU:s målpopulation och skattningsförfarande, 2021, skattning (osäkerhetstal), tusental.

Män	BAS			
AKU	Sysselsatta	Arbetslösa	Ej i arbetskraften	Samtliga
Sysselsatta	2 520,9 (21,3)	16,2 (4,4)	140,3 (12,0)	2 677,4 (21,4)
Arbetslösa	41,6 (4,4)	131,0 (7,3)	77,4 (6,9)	250,0 (10,5)
Ej i arbetskraften	88,3 (8,5)	28,0 (4,4)	773,1 (19,4)	889,5 (20,3)
Samtliga	2 650,8 (21,1)	175,2 (8,0)	990,8 (19,8)	3 816,9 (5,7)

<sup>8</sup> För fullständighetens skull presenteras samtliga tabeller och figurer, även om vissa dessutom presenteras i rapportens tidigare avsnitt. Skattningar som är baserade på svar från färre än 40 personer redovisas med ”.”.

Tabell B.3. Antal personer, Kvinnor, 15–74 år, per arbetsmarknadsstatus enligt AKU respektive BAS med användning av AKU:s målpopulation och skattningsförfarande, 2021, skattning (osäkerhetstal), tusental.

Kvinnor	BAS			
AKU	Sysselsatta	Arbetslösa	Ej i arbetskraften	Samtliga
Sysselsatta	2 279,8 (21,4)	9,1 (3,7)	91,6 (9,7)	2 380,5 (21,7)
Arbetslösa	40,1 (4,8)	116,4 (6,9)	82,2 (7,4)	238,8 (11,0)
Ej i arbetskraften	104,0 (10,6)	48,7 (7,0)	921,7 (19,8)	1 074,4 (21,3)
Samtliga	2 423,9 (20,8)	174,2 (8,2)	1 095,5 (19,7)	3 693,7 (4,8)

Tabell B.4. Antal personer, 15–24 år, per arbetsmarknadsstatus enligt AKU respektive BAS med användning av AKU:s målpopulation och skattningsförfarande, 2021, skattning (osäkerhetstal), tusental.

15–24 år	BAS			
AKU	Sysselsatta	Arbetslösa	Ej i arbetskraften	Samtliga
Sysselsatta	407,7 (12,4)	4,0 (2,6)	53,9 (7,3)	465,6 (13,4)
Arbetslösa	27,8 (4,0)	26,4 (3,6)	99,7 (7,1)	153,9 (8,7)
Ej i arbetskraften	61,1 (7,8)	9,6 (1,7)	457,2 (13,3)	527,9 (14,5)
Samtliga	496,5 (10,9)	40,0 (4,3)	610,8 (11,7)	1 147,4 (5,2)

Tabell B.5. Antal personer, 25–34 år, per arbetsmarknadsstatus enligt AKU respektive BAS med användning av AKU:s målpopulation och skattningsförfarande, 2021, skattning (osäkerhetstal), tusental.

25–34 år	BAS			
AKU	Sysselsatta	Arbetslösa	Ej i arbetskraften	Samtliga
Sysselsatta	1 118,4 (16,5)	6,4 (2,3)	37,0 (7,6)	1 161,8 (15,7)
Arbetslösa	21,4 (3,5)	63,4 (5,7)	26,6 (4,9)	111,4 (8,1)
Ej i arbetskraften	32,0 (5,6)	20,4 (4,0)	119,3 (12,6)	171,6 (13,8)
Samtliga	1 171,8 (15,8)	90,2 (6,6)	182,8 (14,6)	1 444,8 (2,6)

Tabell B.6. Antal personer, 35–44 år, per arbetsmarknadsstatus enligt AKU respektive BAS med användning av AKU:s målpopulation och skattningsförfarande, 2021, skattning (osäkerhetstal), tusental.

35–44 år	BAS			
AKU	Sysselsatta	Arbetslösa	Ej i arbetskraften	Samtliga
Sysselsatta	1 081,7 (12,4)	6,9 (2,9)	30,9 (4,0)	1 119,5 (11,8)
Arbetslösa	12,0 (2,5)	55,5 (5,0)	12,5 (2,5)	80,0 (6,0)
Ej i arbetskraften	13,4 (3,8)	19,8 (4,9)	66,4 (8,5)	99,7 (10,1)
Samtliga	1 107,1 (11,8)	82,3 (6,3)	109,8 (9,6)	1 299,1 (1,2)

Tabell B.7. Antal personer, 45–54 år, per arbetsmarknadsstatus enligt AKU respektive BAS med användning av AKU:s målpopulation och skattningsförfarande, 2021, skattning (osäkerhetstal), tusental.

45–54 år	BAS			
AKU	Sysselsatta	Arbetslösa	Ej i arbetskraften	Samtliga
Sysselsatta	1 135,9 (12,2)	. (.)	26,8 (5,7)	1 166,5 (11,1)
Arbetslösa	9,8 (1,4)	49,4 (4,9)	8,0 (2,1)	67,2 (5,5)
Ej i arbetskraften	8,6 (3,3)	15,1 (4,3)	67,7 (8,0)	91,4 (9,4)
Samtliga	1 154,4 (11,8)	68,3 (6,0)	102,5 (9,8)	1 325,1 (2,4)

Tabell B.8. Antal personer, 55–64 år, per arbetsmarknadsstatus enligt AKU respektive BAS med användning av AKU:s målpopulation och skattningsförfarande, 2021, skattning (osäkerhetstal), tusental.

55–64 år	BAS			
AKU	Sysselsatta	Arbetslösa	Ej i arbetskraften	Samtliga
Sysselsatta	900,9 (13,5)	4,2 (2,5)	32,4 (5,3)	937,6 (13,0)
Arbetslösa	8,6 (1,6)	52,6 (5,5)	7,0 (2,2)	68,3 (6,0)
Ej i arbetskraften	25,5 (3,7)	11,9 (3,3)	175,0 (10,9)	212,3 (11,5)
Samtliga	935,0 (13,3)	68,8 (6,2)	214,4 (11,8)	1 218,2 (2,9)

Tabell B.9. Antal personer, 65–74 år, per arbetsmarknadsstatus enligt AKU respektive BAS med användning av AKU:s målpopulation och skattningsförfarande, 2021, skattning (osäkerhetstal), tusental.

65–74 år	BAS			
AKU	Sysselsatta	Arbetslösa	Ej i arbetskraften	Samtliga
Sysselsatta	156,1 (12,3)	. (.)	50,9 (7,2)	207,0 (13,6)
Arbetslösa	. (.)	. (.)	. (.)	8,0 (4,0)
Ej i arbetskraften	51,7 (7,1)	. (.)	809,2 (15,0)	861,0 (14,1)
Samtliga	210,0 (13,6)	. (.)	866,0 (13,8)	1 076,0 (2,6)

Tabell B.10. Antal personer, 15–74 år, Inrikes födda, per arbetsmarknadsstatus enligt AKU respektive BAS med användning av AKU:s målpopulation och skattningsförfarande, 2021, skattning (osäkerhetstal), tusental.

Inrikes födda	BAS			
AKU	Sysselsatta	Arbetslösa	Ej i arbetskraften	Samtliga
Sysselsatta	3 783,4 (25,6)	15,0 (4,3)	185,9 (12,7)	3 984,3 (26,0)
Arbetslösa	48,6 (5,0)	82,5 (5,5)	98,1 (7,6)	229,2 (10,5)
Ej i arbetskraften	153,3 (11,8)	26,2 (4,8)	1 347,6 (24,5)	1 527,1 (25,6)
Samtliga	3 985,3 (24,7)	123,7 (7,1)	1 631,7 (24,5)	5 740,6 (6,4)

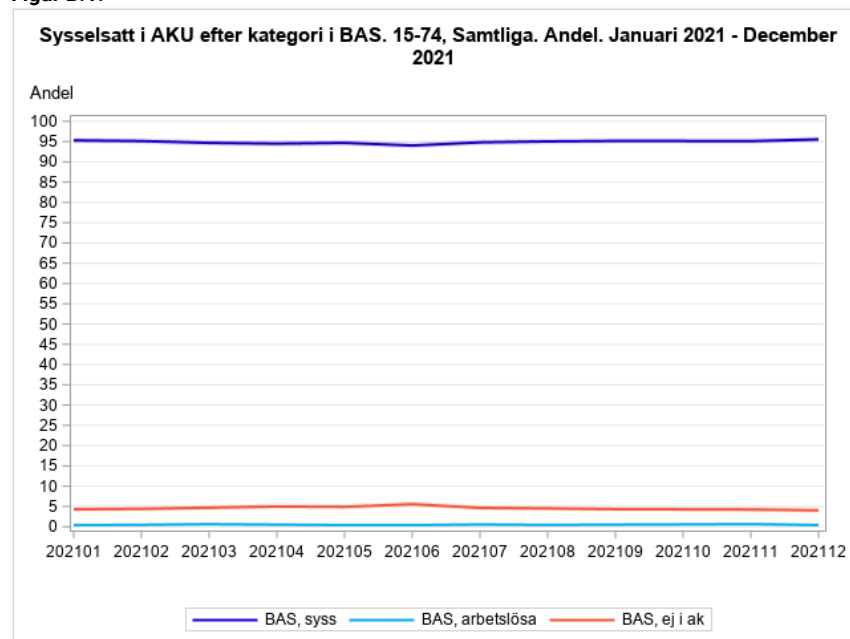
Tabell B.11. Antal personer, 15–74 år, Utrikes födda, per arbetsmarknadsstatus enligt AKU respektive BAS med användning av AKU:s målpopulation och skattningsförfarande, 2021, skattning (osäkerhetstal), tusental.

Utrikes födda	BAS			Samtliga
	Sysselsatta	Arbetslösa	Ej i arbetskraften	
<b>AKU</b>				
<b>Sysselsatta</b>	1 017,3 (20,5)	10,3 (3,8)	46,0 (8,8)	1 073,6 (20,3)
<b>Arbetslösa</b>	33,2 (4,1)	164,9 (7,9)	61,5 (6,7)	259,6 (10,6)
<b>Ej i arbetskraften</b>	39,0 (6,6)	50,6 (6,7)	347,3 (18,5)	436,8 (19,9)
<b>Samtliga</b>	1 089,5 (20,4)	225,8 (8,5)	454,7 (19,6)	1 770,0 (3,8)

## Samstämmighet utifrån arbetsmarknadsstatus i AKU

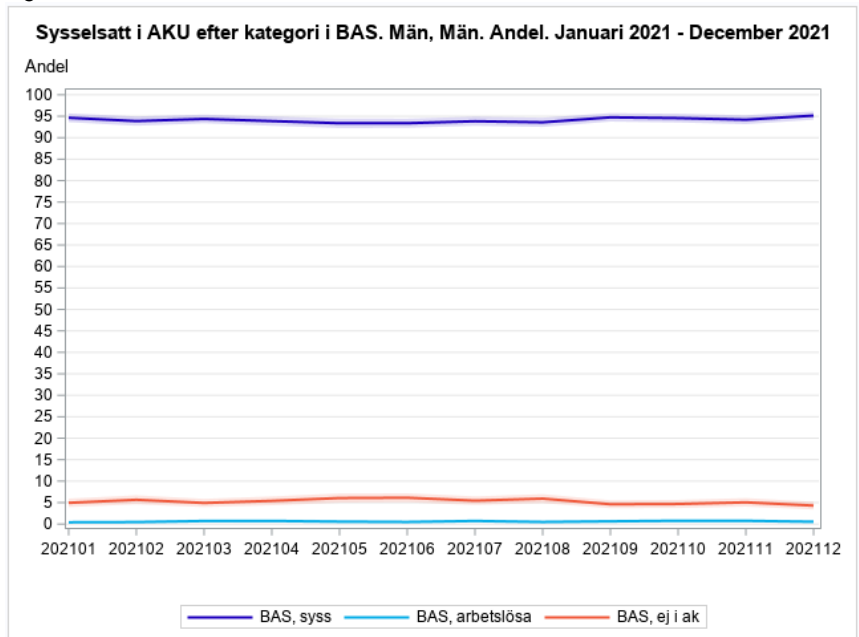
### Sysselsatta

Figur B.1.

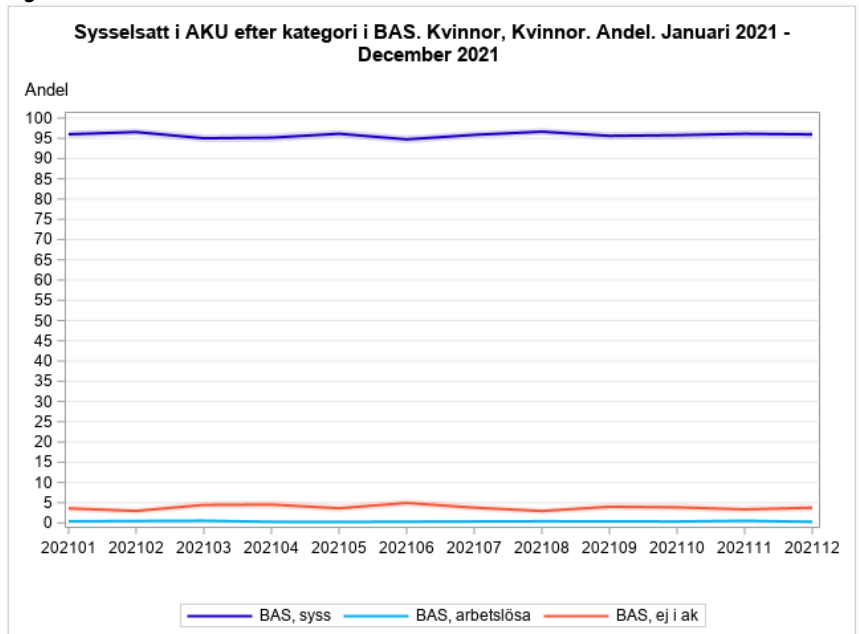




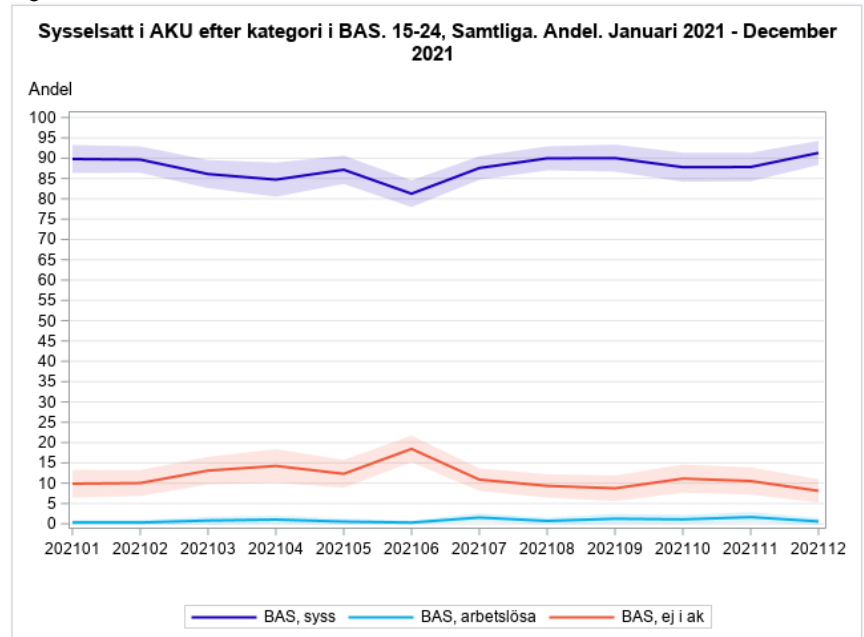
Figur B.2.



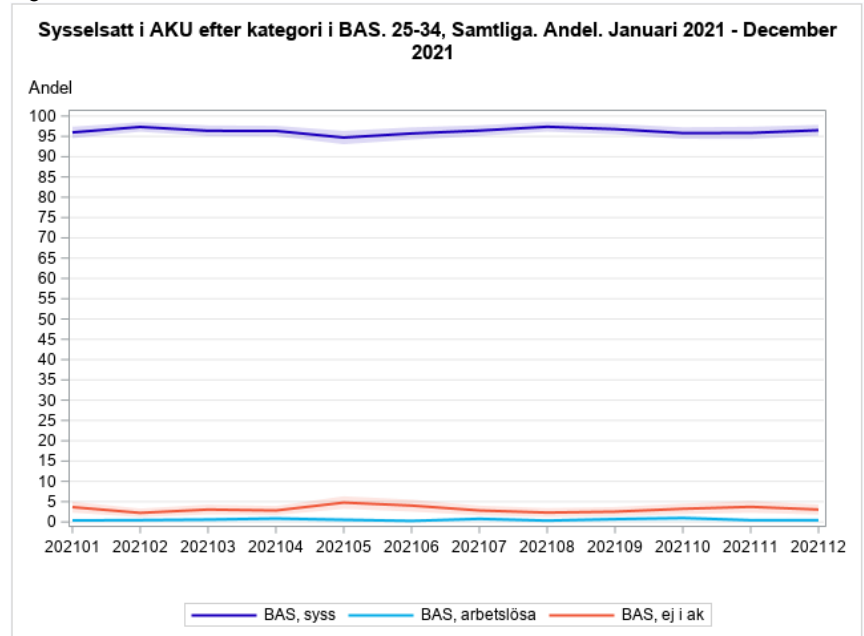
Figur B.3.



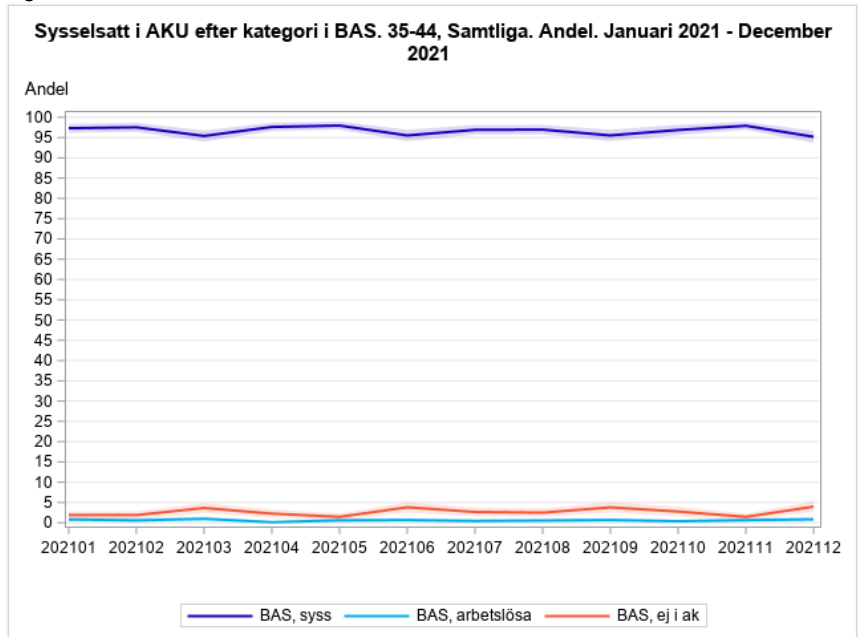
Figur B.4.



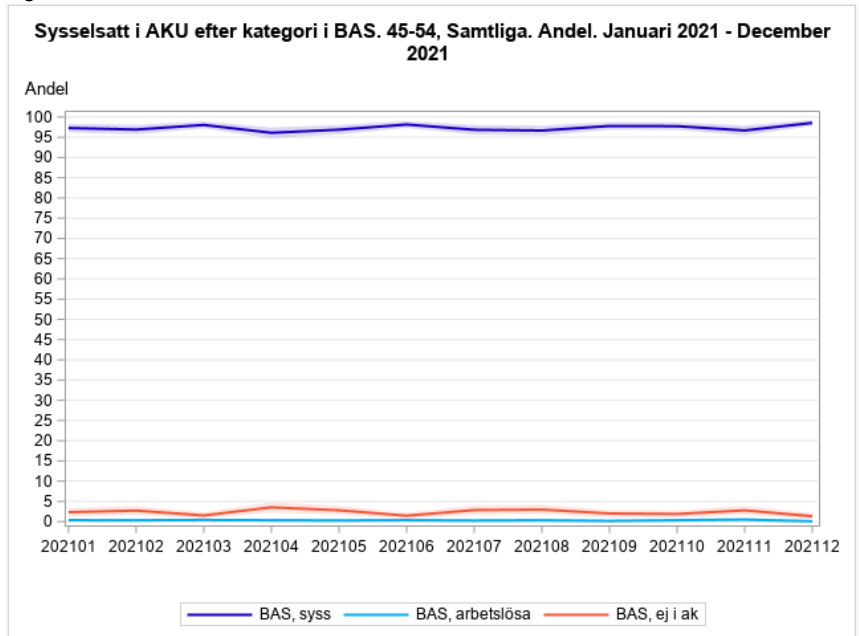
Figur B.5.



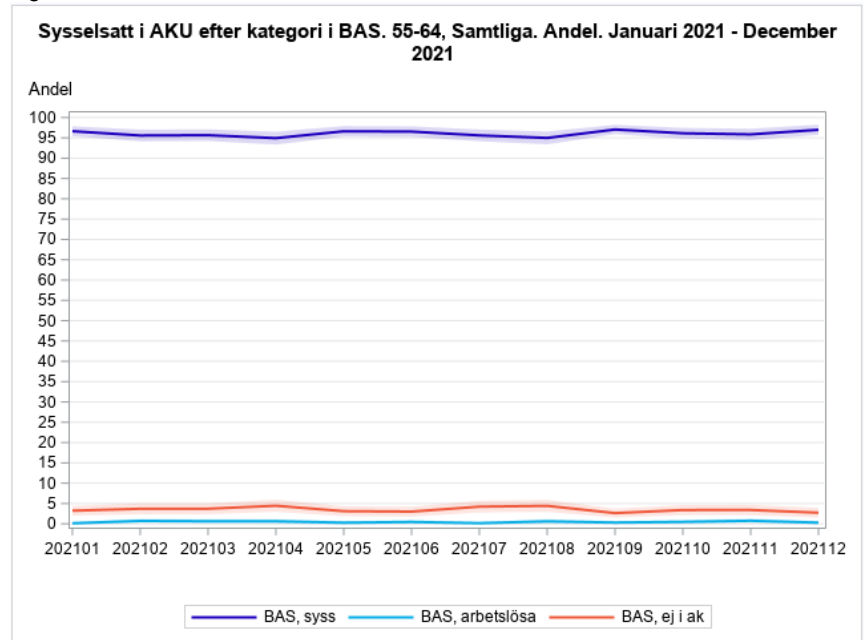
Figur B.6.



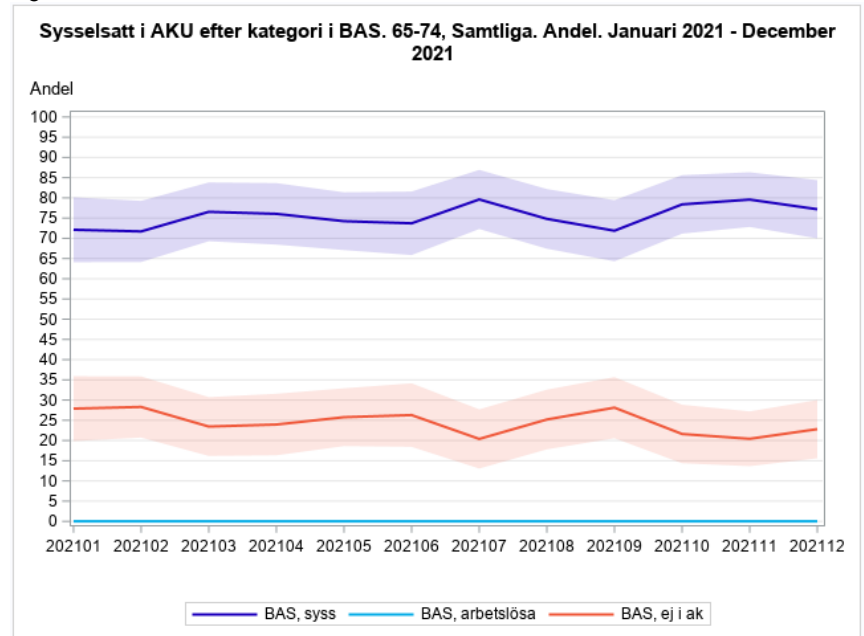
Figur B.7.



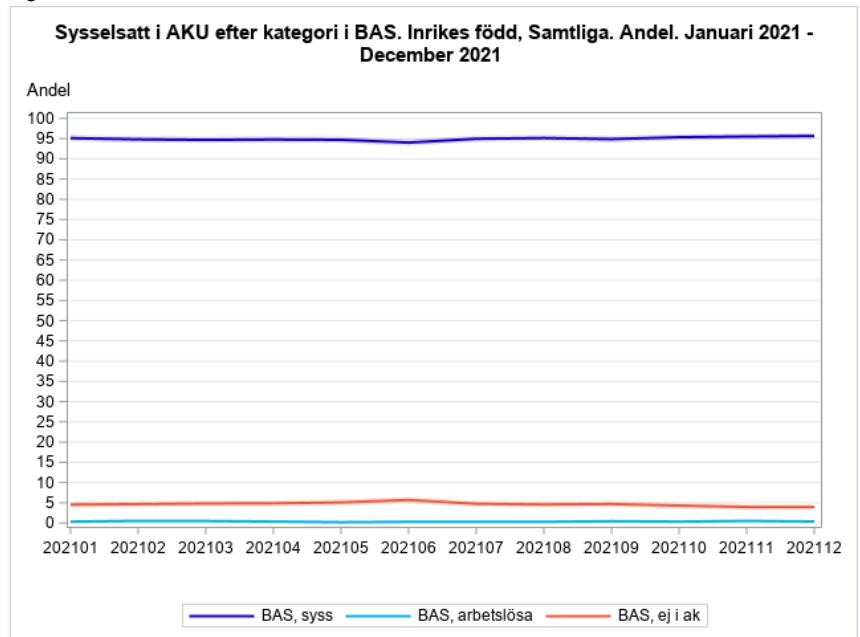
Figur B.8.



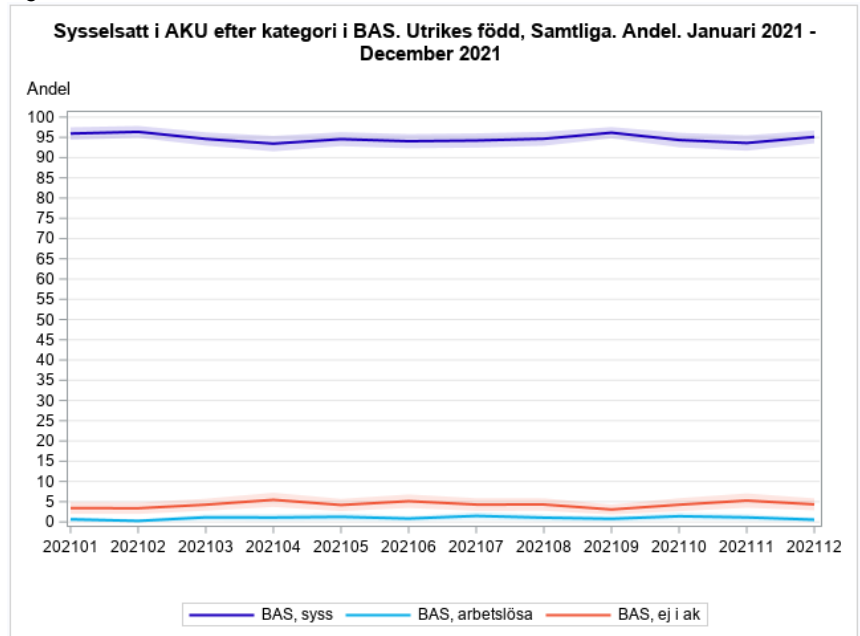
Figur B.9.



Figur B.10.

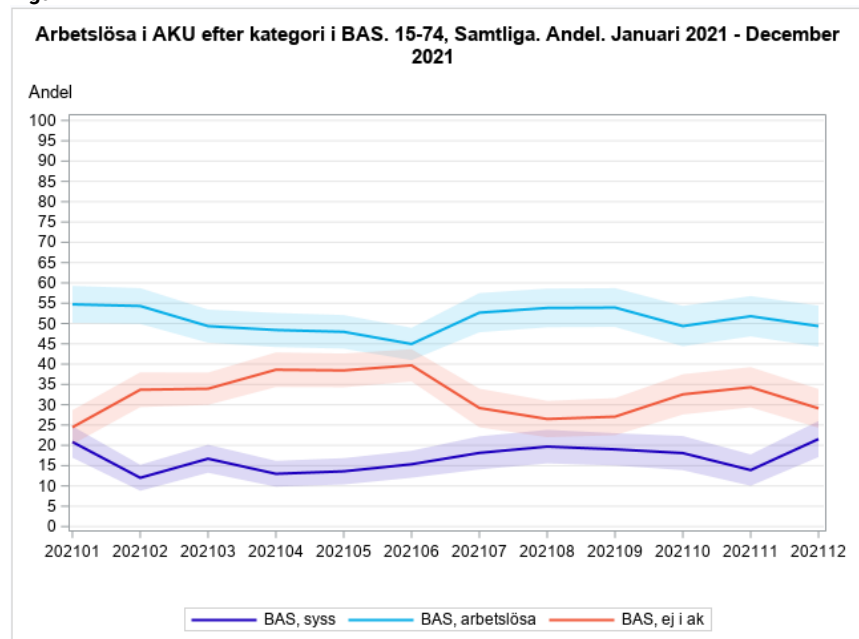


Figur B.11.

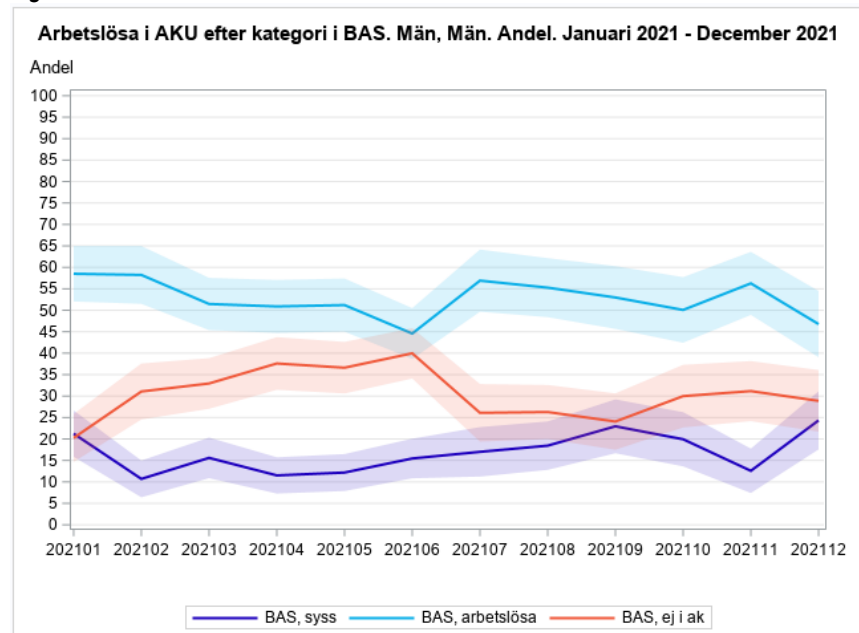


## Arbetslösa<sup>9</sup>

Figur B.12.

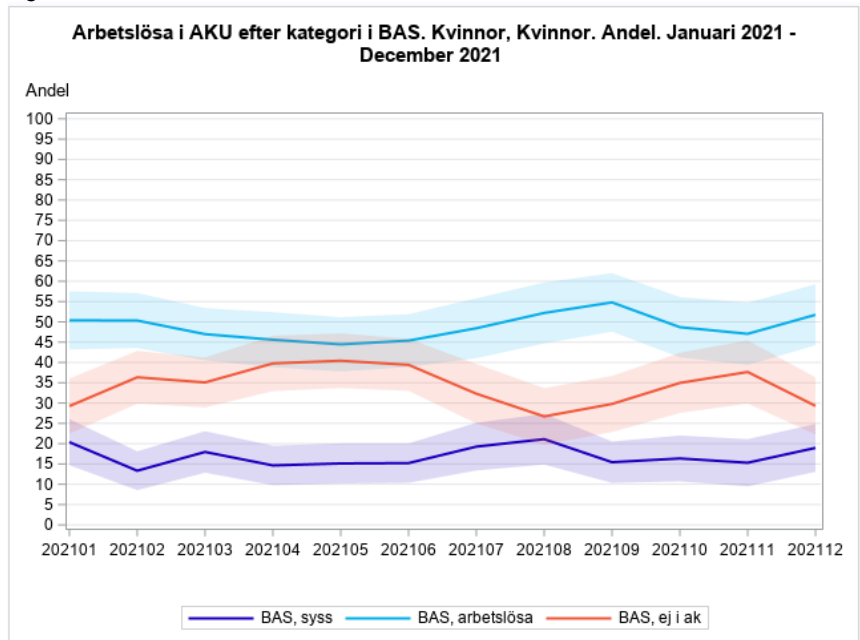


Figur B.13.

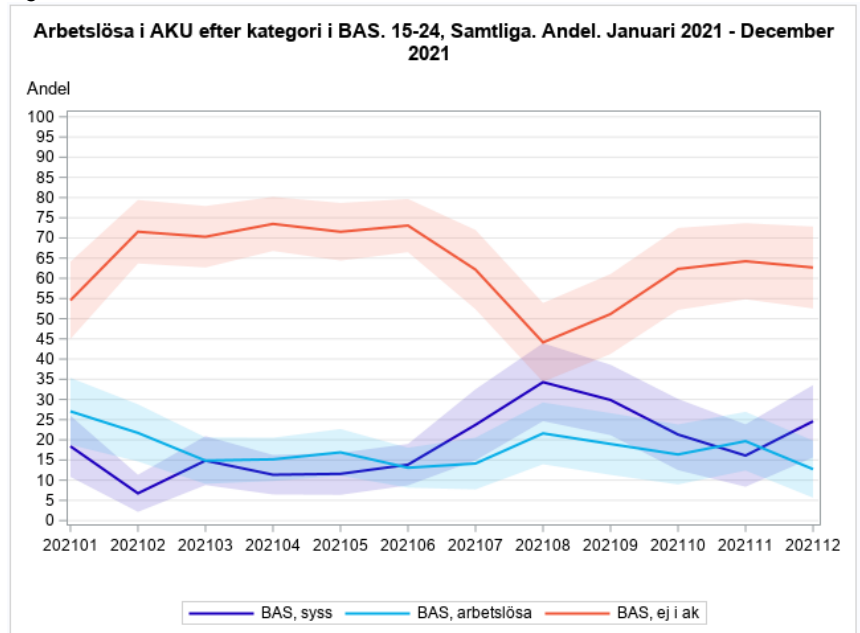


<sup>9</sup> Resultat för åldersgruppen 65-74 år redovisas inte eftersom respektive skattning är baserad på svar från färre än 20 personer.

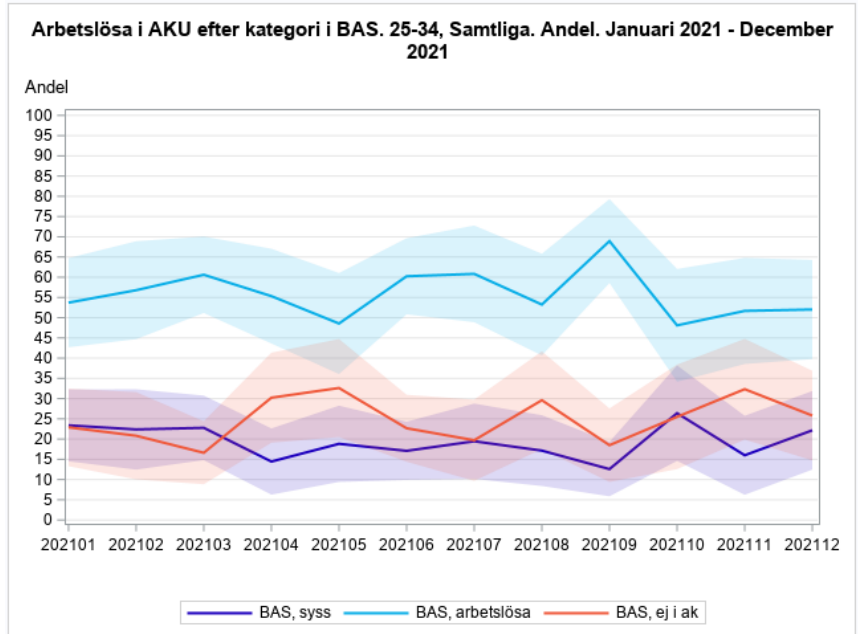
Figur B.14.



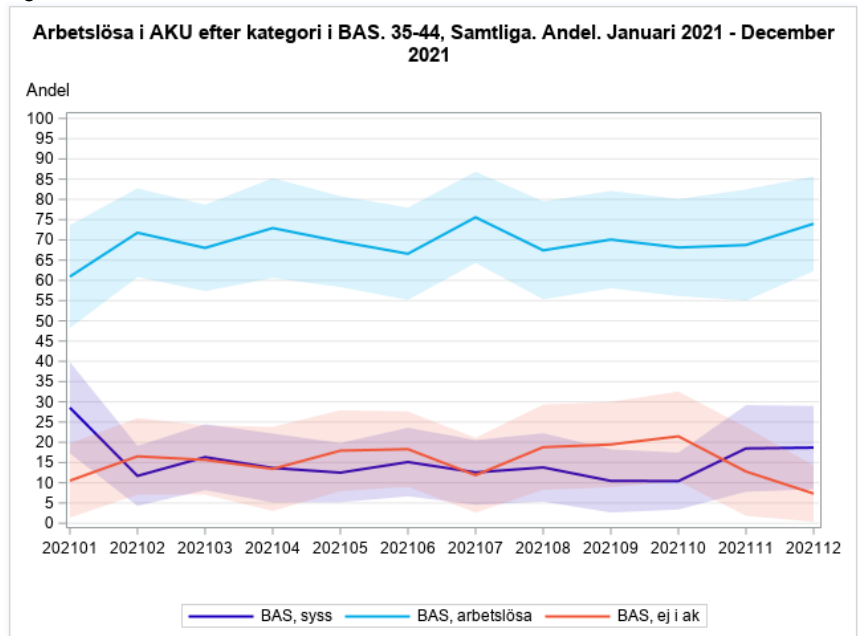
Figur B.15.



Figur B.16.

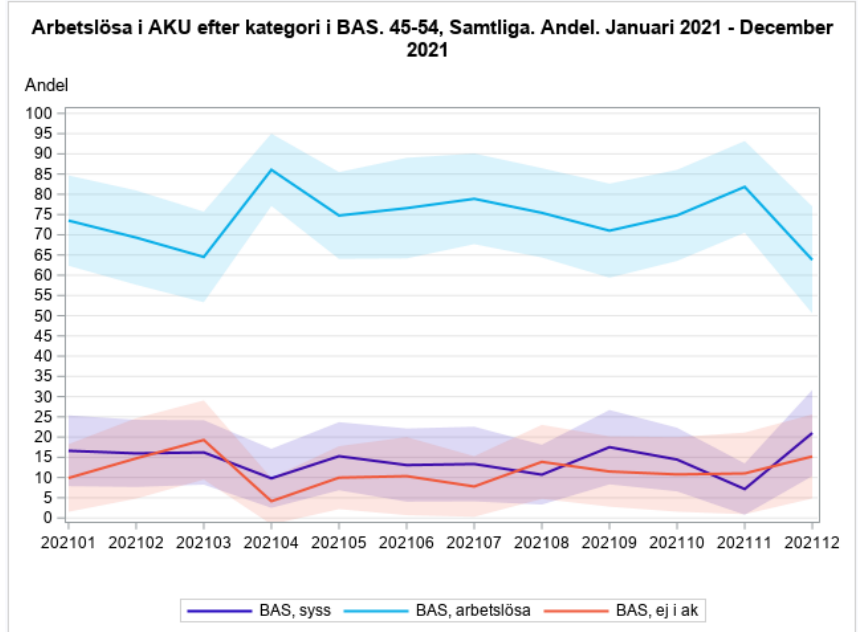


Figur B.17.

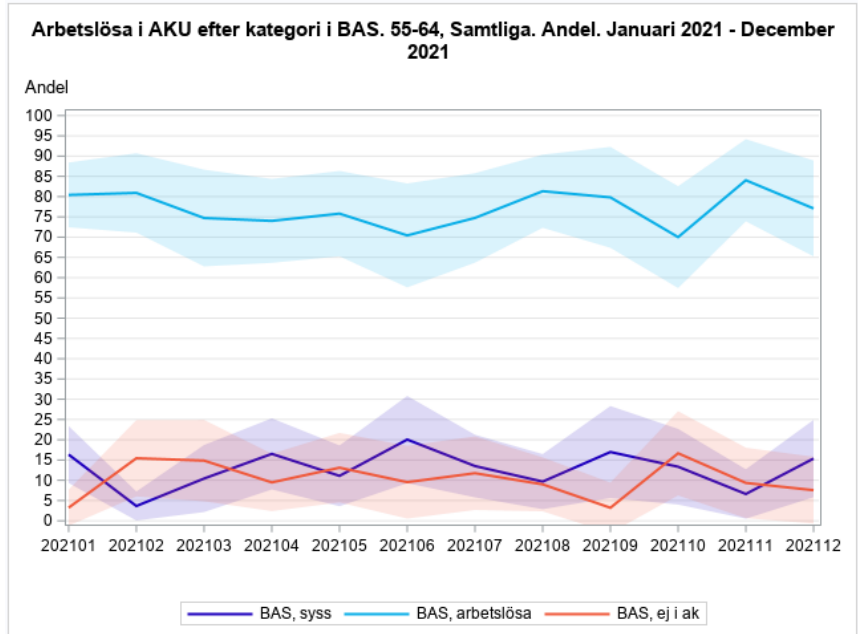




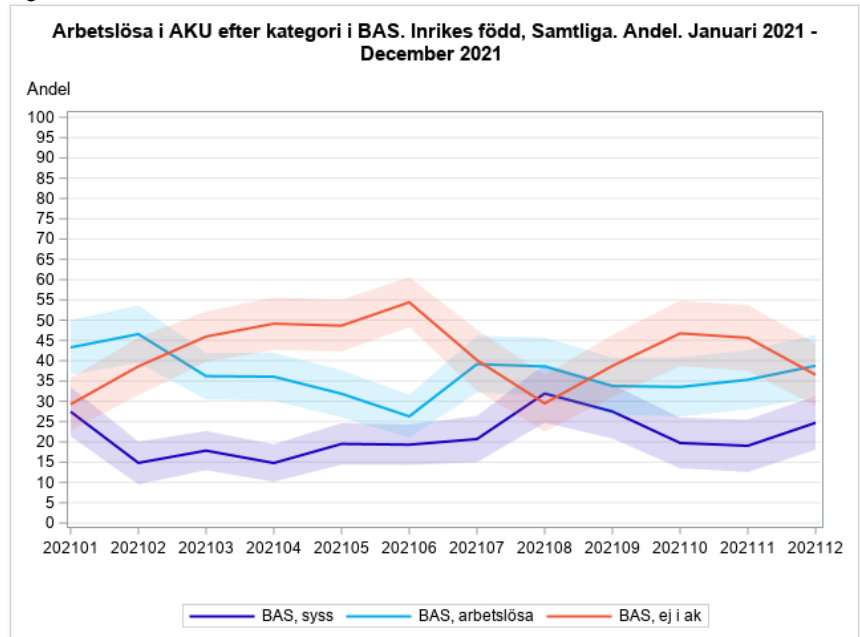
Figur B.18.



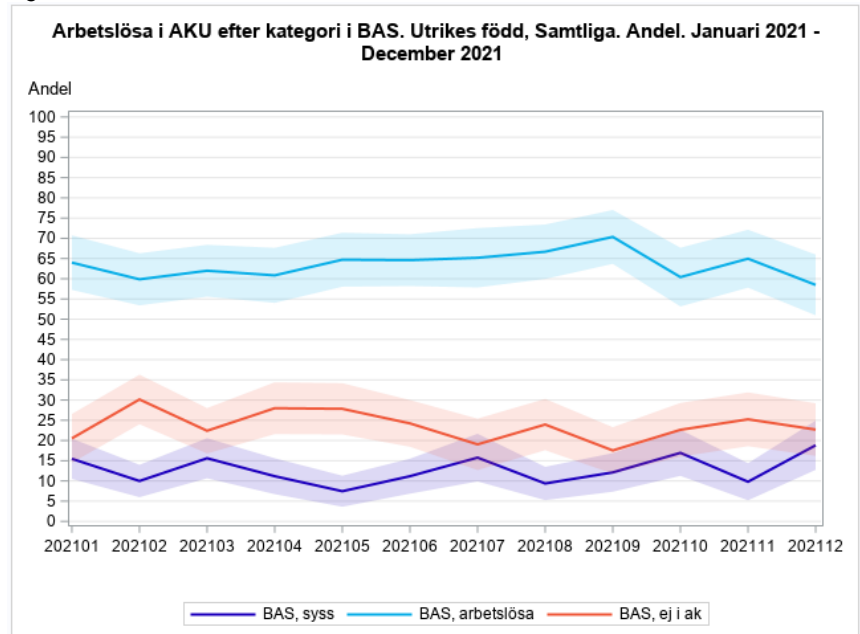
Figur B.19.



Figur B.20.

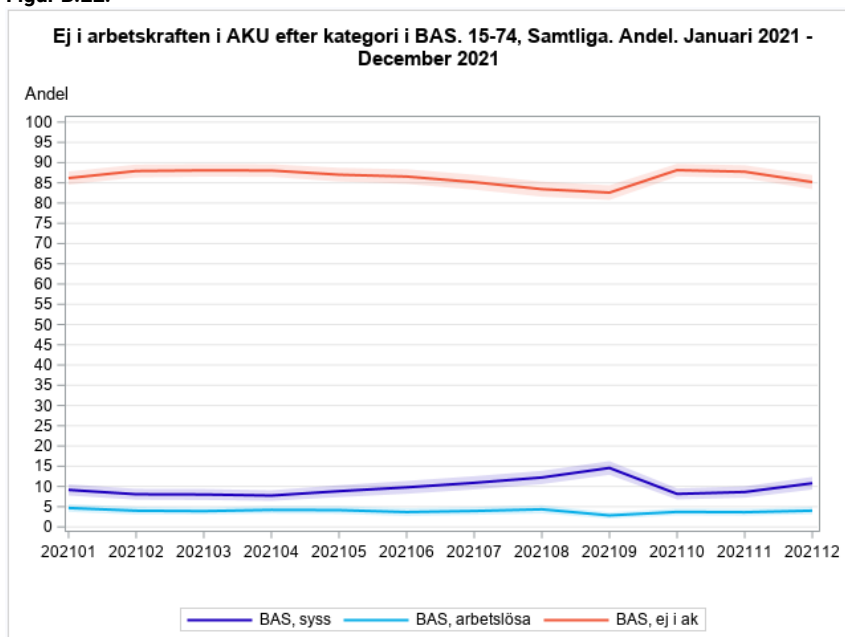


Figur B.21.

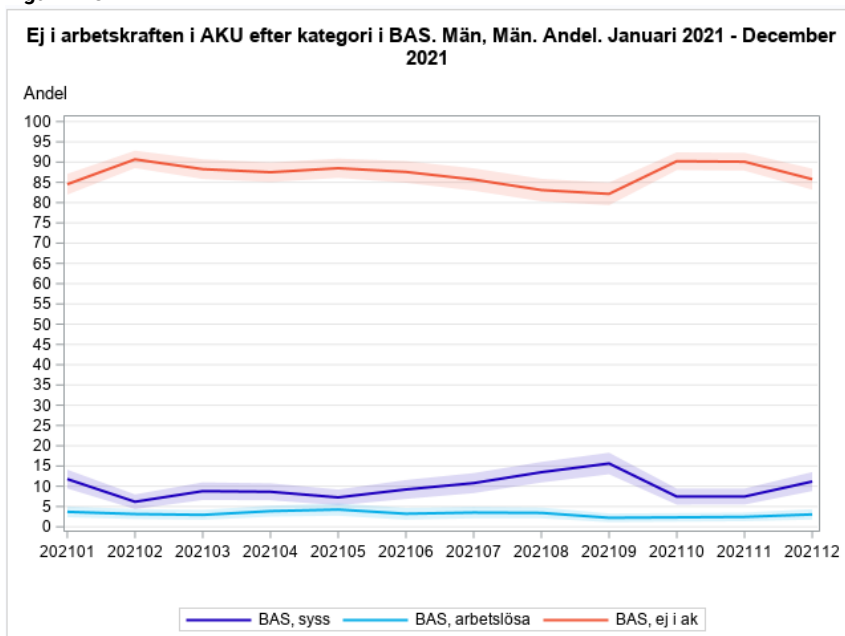


## Ej i arbetskraften

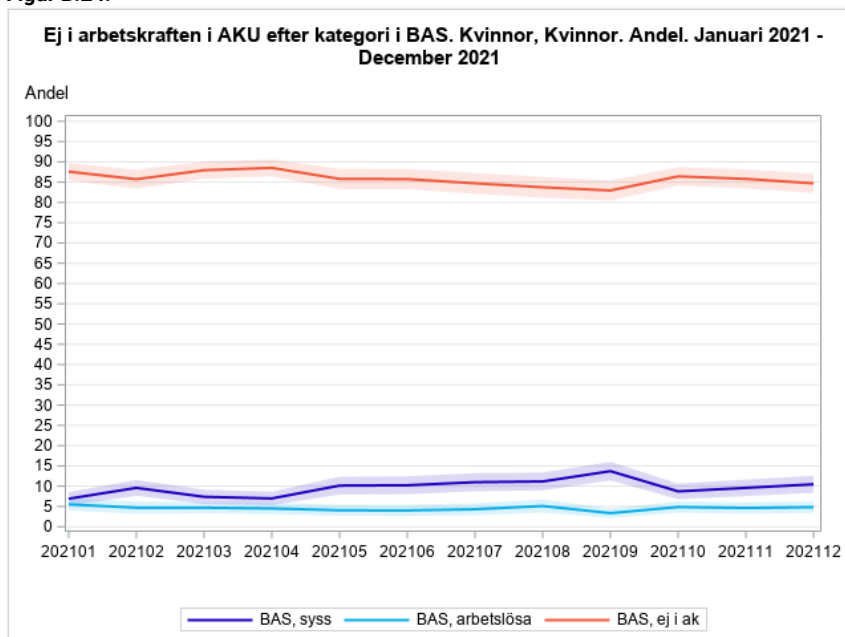
Figur B.22.



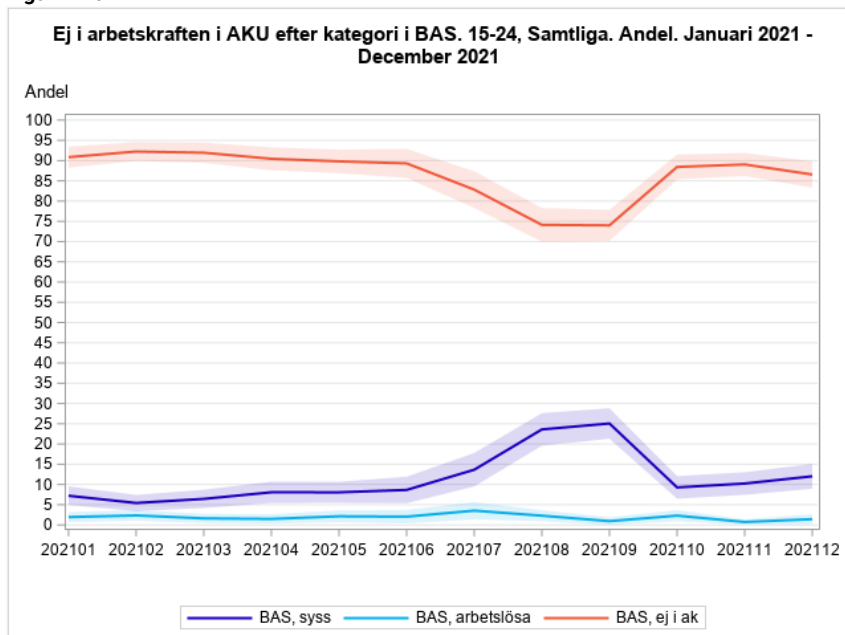
Figur B.23.



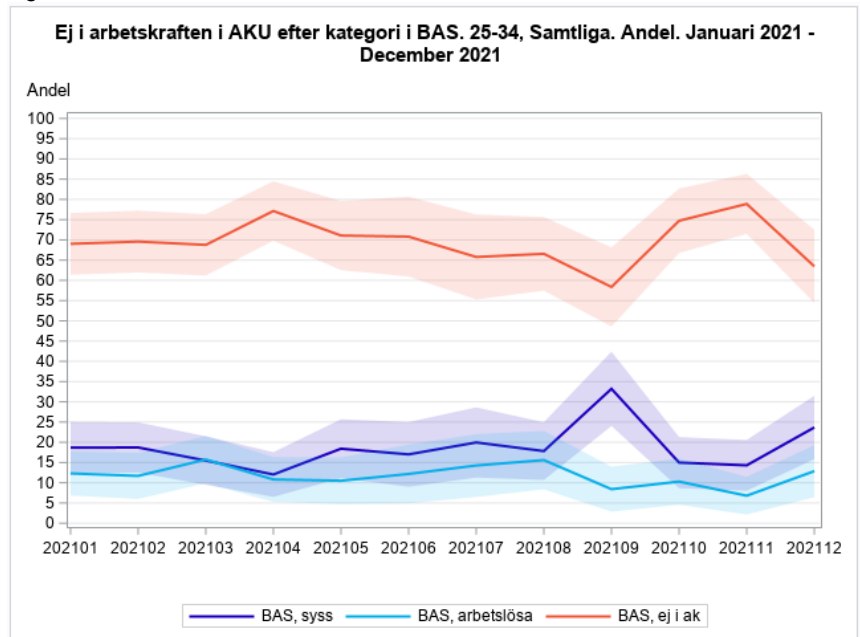
Figur B.24.



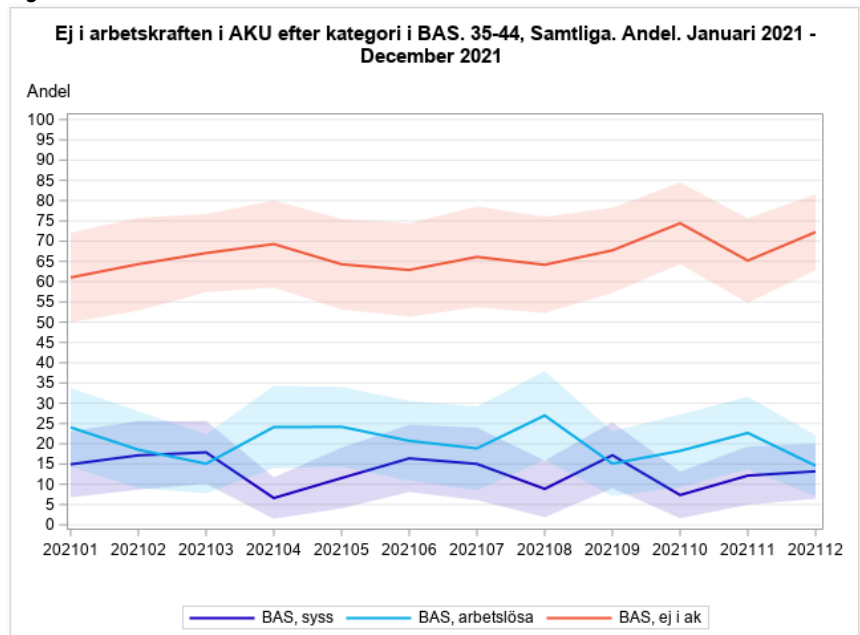
Figur B.25.



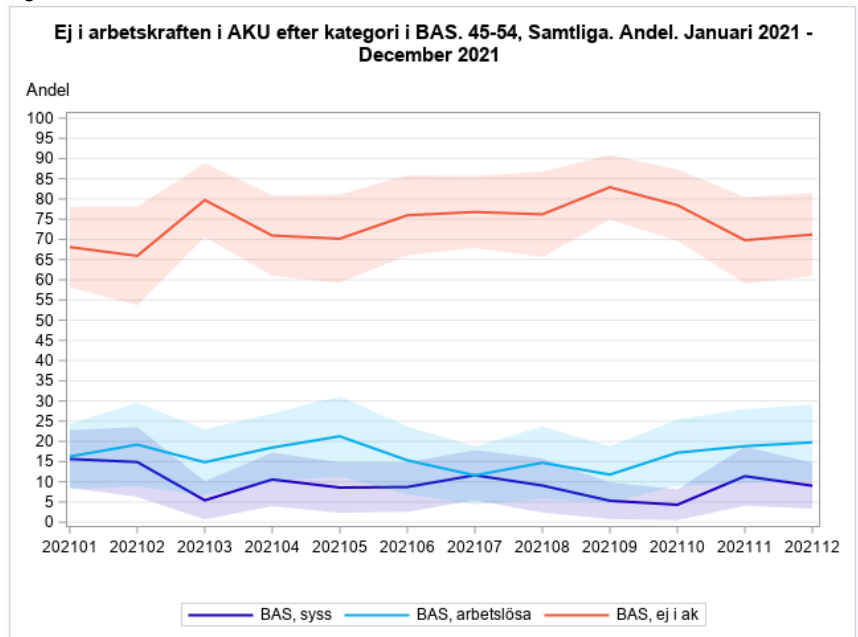
Figur B.26.



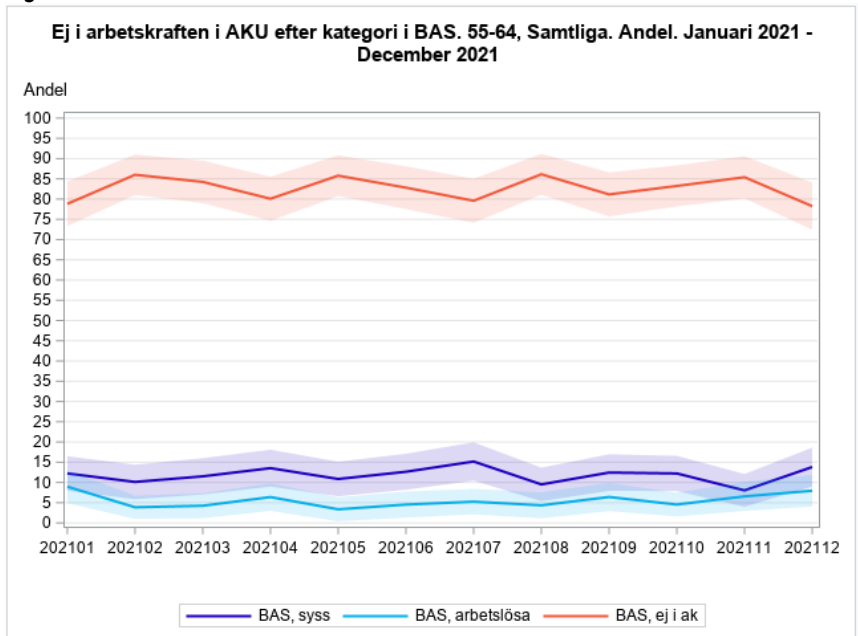
Figur B.27.



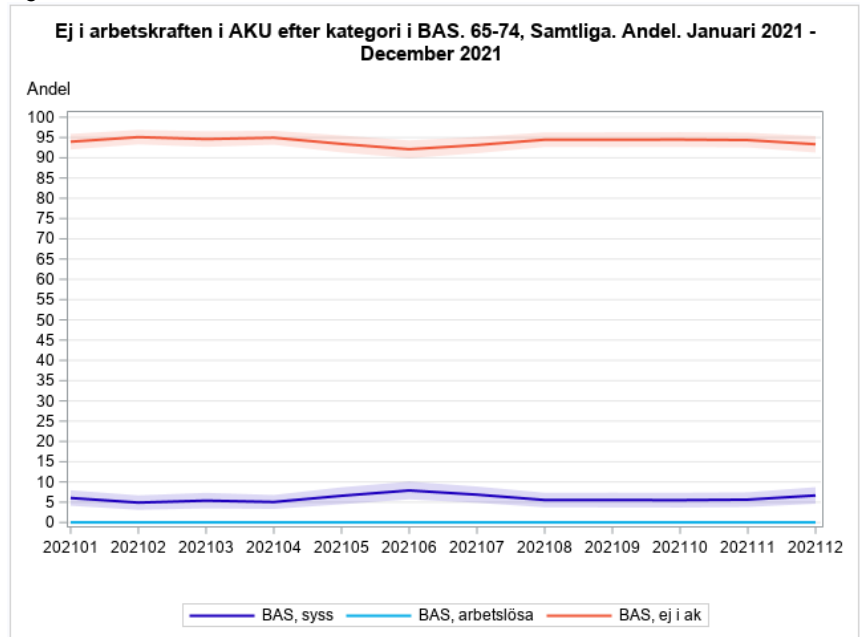
Figur B.28.



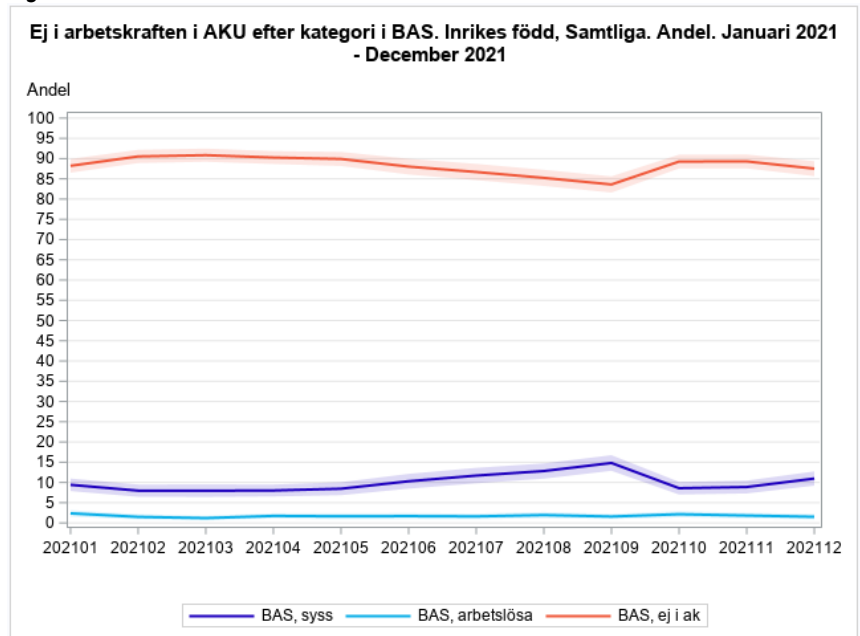
Figur B.29.



Figur B.30.



Figur B.31.



Figur B.32.

