

Prisindex och priser på livsmedelsområdet

Års- och månadsstatistik – 2017:04

Price Indices and Prices in the Food Sector – Annual and Monthly Statistics – 2017:04

I korta drag

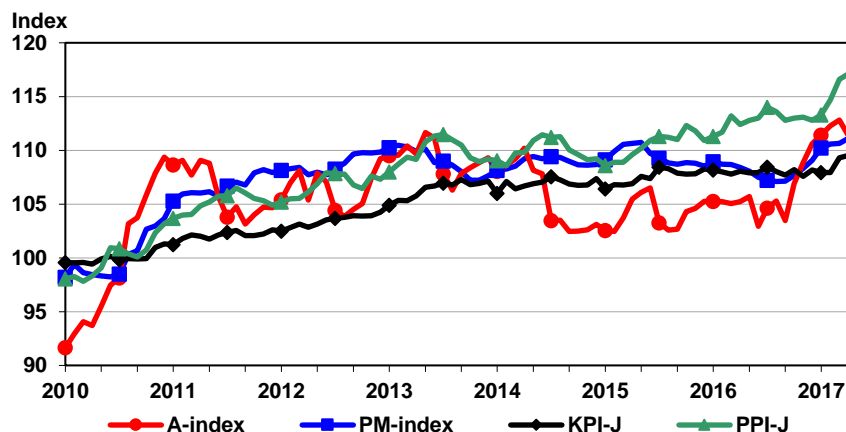
Prisutveckling på livsmedelsområdet

Figur A visar utvecklingen för samtliga fyra prisindex som presenteras i detta Statistiska meddelande.

De genomsnittliga priserna för insatsvarorna steg enligt Produktionsmedelprisindex (PM-index) med 2,5 % mellan april 2016 och april 2017. Högre priser på Energi och smörjmedel bidrog mest till detta. Under samma period steg Avräkningsprisindex (A-index) med 5,9 %. Högre priser på Mjök jämfört med april 2016, bidrog mest till prisökningen.

I senare led steg de genomsnittliga priserna för Producentprisindex för livsmedelsindustrin, jordbruksreglerande livsmedel (PPI-J) med 4,2 % under denna period medan Konsumentprisindex för jordbruksreglerade livsmedel (KPI-J) steg med 1,4 %.

Figur A. Utvecklingen av PM-index, A-index, PPI-J och KPI-J fr.o.m. år 2010 (2010 = 100)



Daniel Persson, 036 – 15 50 39
 statistik@jordbruksverket.se

Statistiken har producerats av Statens Jordbruksverk, som ansvarar för officiell statistik inom området.

ISSN 1654-4048 Serie JO – Jordbruk, skogsbruk och fiske. Utkom den 15 juni 2017.
 Tidigare publicering: Se avsnittet Fakta om statistiken.
 Utgivare av Statistiska meddelanden är Helen Stoye, SCB.

Innehåll

Statistiken med kommentarer	3
Revideringar	3
Preliminära årsindex och årspriser för 2016	4
Prisutveckling på jordbrukets produktionsmedel	4
Utveckling av avräkningspriser	5
Prisutveckling i senare led	6
Prisutveckling av produktionsmedel i några EU-länder	7
Utveckling av avräkningspriserna i några EU-länder	8
Tabeller	9
Teckenförklaring	9
1. Prisindex inom livsmedelsområdet	9
2. Produktionsmedelsprisindex (PM-index)	10
3. Avräkningsprisindex (A-index)	11
4. Producentprisindex för livsmedelsindustrin, jordbruksreglerade livsmedel (PPI-J)	12
5. Konsumentprisindex för jordbruksreglerade livsmedel (KPI-J)	13
6. Produktionsmedelsprisindex (PM-index) inom EU	14
7. Avräkningsprisindex (A-index) inom EU	15
8a. Avräkningspriser, vegetabilier (kronor per 100 kg)	16
8b. Avräkningspriser, vegetabilier (kronor per 100 kg)	17
9. Avräkningspriser, djur (kronor per 100 kg)	18
10. Avräkningspriser, animaliska produkter (kronor per 100 kg)	19
Fakta om statistiken	20
Detta omfattar statistiken	20
Så görs statistiken	21
Statistikens tillförlitlighet	21
Bra att veta	22
Elektronisk publicering	25
In English	26
Summary	26
Price Indices and Prices in the Food Sector – Annual and Monthly Statistics – 2017:04	26
List of tables	26

Statistiken med kommentarer

I detta Statistiska meddelande redovisas prisutvecklingen i form av index för olika delar av livsmedelskedjan.

Det första indexet i kedjan är Produktionsmedelsprisindex (PM-index). Detta index avser att mäta prisutvecklingen för de insatsvaror producenterna i första ledet använder för att kunna producera sina produkter såsom utsäde för spannmålsodling, djurfoder till köttdjur, bränsle till maskiner, underhåll av byggnader etc. Producenterna säljer sedan sina varor till t.ex. spannmålsuppköpare, slakterier och mejerier. Prisutvecklingen för vad de får betalt för sina produkter i första ledet mäts med Avräkningsprisindex (A-index). Vi publicerar även en del av avräkningspriserna som ligger till grund för beräkningarna i avräkningsprisindex.

För att mäta prisutvecklingen i senare led, livsmedelsindustrin, används Produktionsprisindex för jordbruksreglerade livsmedel (PPI-J). Det sista indexet vi presenterar i livsmedelskedjan är det som heter Konsumentprisindex för jordbruksreglerade livsmedel (KPI-J). Detta indexet mäter prisutvecklingen ut till konsument.

För var och ett av dessa index ligger hundratals av priser till grund för beräkningarna. Dessa priser samlas in med olika intervaller, oftast månadsvis, och sammanställs och viktas ihop till index för varje produkt, produktgrupp och total index. PM-index och A-index samlar Jordbruksverket in priserna för och sammanställer. Dessa index och en del priser översänds till Eurostat enligt så kallat "gentlemen's agreement".

De två sistnämnda prisindexen, PPI-J och KPI-J, är specialbearbetningar gjorda av Statistiska centralbyrån på uppdrag av Jordbruksverket.

I detta Statistiska meddelande redovisar vi också PM- respektive A-index för övriga medlemsländer i EU i tabell 6 och 7. Vi har också i figur F och G försökt visualisera prisutvecklingen vad gäller insatsvarorna respektive avräkningspriserna för Sverige och några andra medlemsländer som kan anses någorlunda jämförbara.

Revideringar

Här redovisar vi om vi gör några revideringar utöver de vanliga löpande uppdateringarna som sker. De vanliga löpande uppdateringarna omfattar exempelvis uppdateringar som sker av spannmålen flera gånger om året när vi får in slutliga priser. Ett annat exempel är den årligen justeringen som sker i samband med att vi får in de slutliga tilläggsbetalningarna för slakten.

Revideringar som gjorts i samband med tidigare publiceringar hittar du under "Fakta om statistiken" i avsnittet "Bra att veta".

Revidering av grönsaker i A-index

Posten tomater har reviderats bak till 2014. Detta på grund av att en imputering gjorts om för att bättre skatta prisutvecklingen. Revideringen påverkar de absoluta priserna för tomater från oktober 2014 och framåt. Indexnoteringarna för frukt och grönsaker påverkas för samma period. Revideringen är liten, omkring 10 öre per kg och helår.

Posten kryddväxter har reviderats bak till 2014. Detta på grund av att en imputering gjorts för att bättre skatta prisutvecklingen. Revideringen påverkar index från augusti 2014 och framåt.

Sammantaget ändras index för Frukt och grönsaker med 0,1-0,2 indexenheter per helår. Ingen ändring sker av de mer aggregerade indexen.

Preliminära årsindex och årspriser för 2016

I och med publikationen avseende december 2016 publicerades årsindex och årspriser för helåret 2016 för i stort sett alla uppgifter i denna publikation. De årssiffror som publiceras här för år 2016 ska dock tolkas och användas med viss försiktighet då de flesta av dessa uppgifter än så länge är preliminära. Efterlikvid, slutbetalningar och andra korrigeringar kommer att påverka delar av årspriserna och årsindexen för 2016. Speciellt årssiffrorna för spannmål, oljevaxter, slakt och mjölk påverkas men även fodermedel bland insatsvarorna. Definitiva index och priser för föregående år brukar som regel bli klara först i april/maj.

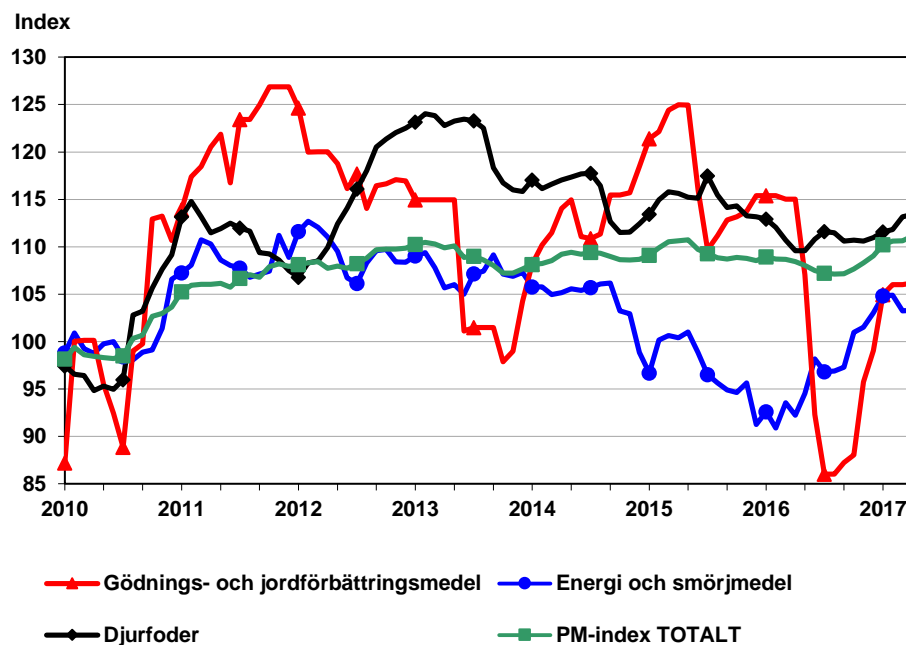
Prisutveckling på jordbrukets produktionsmedel

Priserna på jordbrukets insatsvaror steg totalt sett enligt PM-index med i genomsnitt 2,5 % mellan april 2016 och april 2017. Högre priser för Energi och smörjmedel (+12,0 %) bidrog mest till detta. Bland övriga produktgrupper där priserna stigit fanns bland annat Växtskydds- och bekämpningsmedel (+5,1 %), Djurfoder (+3,5 %) och Andra varor och tjänster (+3,1 %). De enda produktgrupper där priserna sjunkit under perioden var Gödnings- och jordförbättringsmedel (-7,7 %) och Utsäde (-2,8 %).

Sammantaget steg de genomsnittliga priserna på olika insatsvaror med 2,4 % medan priserna för investeringsvaror och- tjänster steg med 2,6 % mellan april 2016 och april 2017.

Ser vi till de preliminära årsindexen så sjönk PM-index totalt sett med ca -1,3 % under 2016 jämfört med 2015. Jämför vi med år 2010 har PM-index gått upp med ca 8,1 %.

Figur B. Utvecklingen av PM-index samt vissa delindexserier fr.o.m. år 2010 (2010 = 100)



Utveckling av avräkningspriser

Avräkningspriserna på jordbruksprodukter steg enligt A-index med i genomsnitt 5,9 % mellan april 2016 och april 2017.

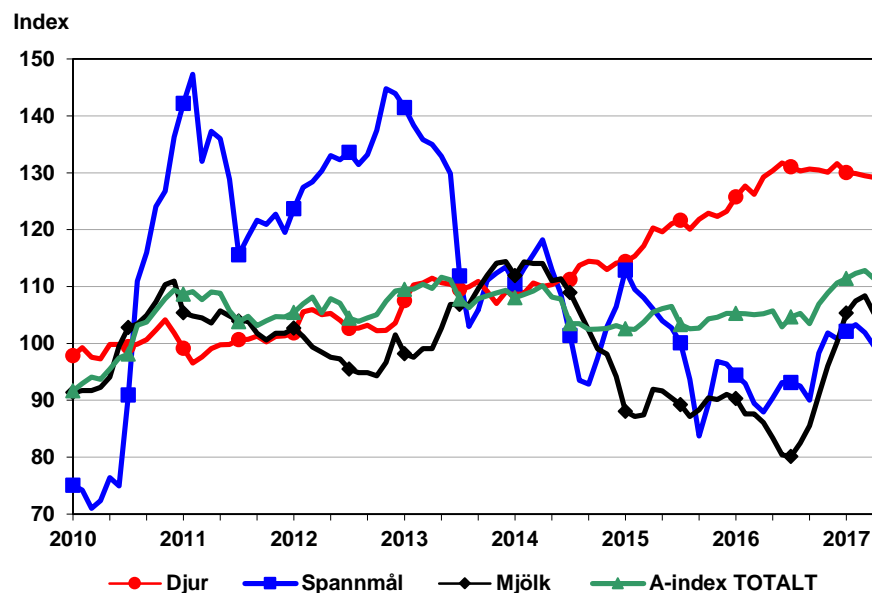
Bland vegetabilier är det priserna för Spannmål (+13,3 %) följt av Industrigrödor (+7,5 %) som stigit mest i april 2017 jämfört med april 2016. De enda produktgrupper där de genomsnittliga priserna sjunkit under perioden var Potatis (-18,1 %) och Frukt och grönsaker (-0,2 %). Sammantaget steg de genomsnittliga priserna för vegetabilier med 3,0 % under perioden.

Priserna på animalieprodukter låg i genomsnitt 7,9 % högre i april 2017 jämfört med april 2016. Anledningen är främst högre avräkningspriser på Mjök.

Mjök (+22,3 %) följt av Andra djur (+4,6 %) var de poster under animalieprodukter som steg mest.

Ser vi till de preliminära årsindextalen så steg A-index totalt sett med ca 1,7 % under 2016 jämfört med 2015. Jämför vi med år 2010 har A-index gått upp med ca 5,7 %.

Figur C. Utvecklingen av A-index samt vissa delindexserier fr.o.m. år 2010 (2010 = 100)

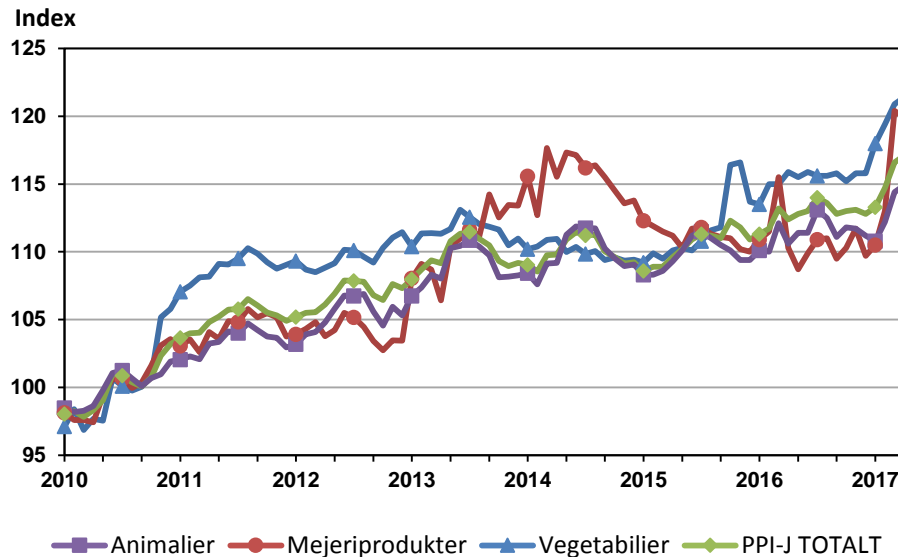


Prisutveckling i senare led

Producentprisindex för livsmedelsindustrin (PPI-J) steg med 4,2 % mellan april 2016 och april 2017. Priserna för Vegetabilier steg med 4,7 % medan Animalier steg med 3,9 %.

Ser vi till årsindextalen så steg PPI-J totalt sett med ca 2,1 % under 2016 jämfört med 2015. Jämför vi med år 2010 har PPI-J gått upp med ca 12,8 %.

Figur D. Utvecklingen av PPI-J samt vissa delindexserier fr.o.m. år 2010 (2010 = 100)

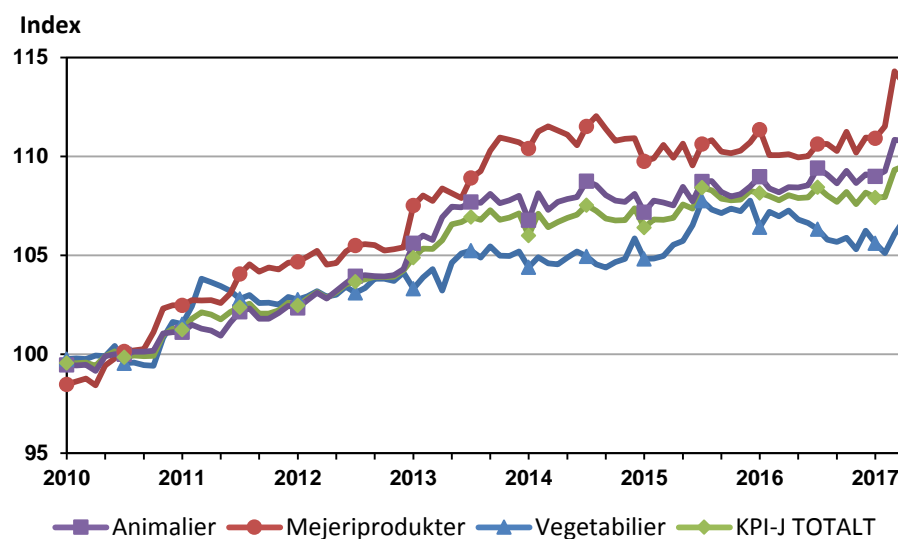


Konsumentprisindex för jordbruksreglerade livsmedel (KPI-J) steg med 1,4 % mellan april 2016 och april 2017. Priserna för Vegetabilier sjönk med -0,4 % medan priserna för Animalier steg med 2,2 %.

Konsumentprisindex (KPI) totalt sett, steg med 1,9 % mellan april 2016 och april 2017.

Ser vi till årsindextalen så steg KPI-J totalt sett med ca 0,4 % under 2016 jämfört med 2015. Jämför vi med år 2010 har KPI-J gått upp med ca 8,0 %.

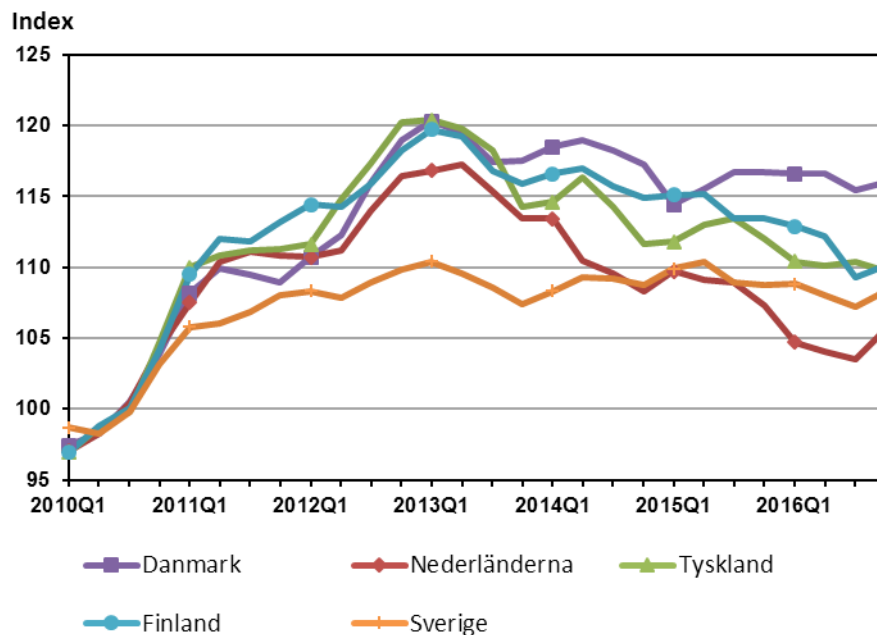
Figur E. Utvecklingen av KPI-J samt vissa delindexserier fr.o.m. år 2010 (2010 = 100)



Prisutveckling av produktionsmedel i några EU-länder

I figur F jämförs utvecklingen av Agricultural Input Price Index i Danmark, Nederländerna, Finland, Tyskland och Sverige. Det bör poängteras att produktionen är olika sammansatt i de olika länderna och att serierna inte är absolut jämförbara. Olika valutors växelkurser påverkar också jämförelser till viss del.

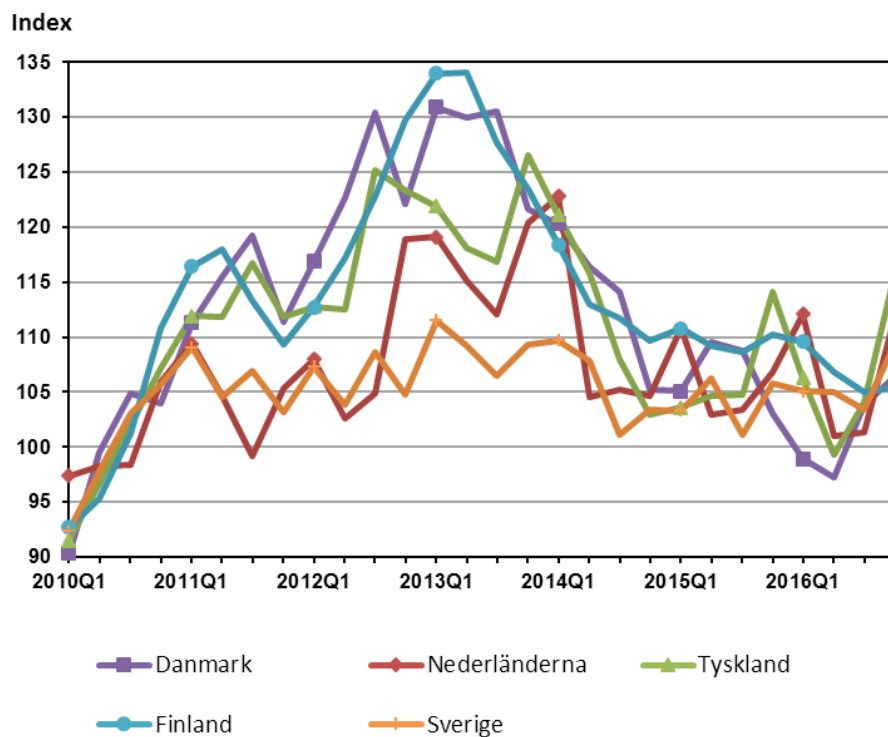
Figur F. Utvecklingen av Agricultural Input Price Index (PM-index) i Danmark, Nederländerna, Finland, Tyskland och Sverige, kvartalsindex (2010 = 100)



Utveckling av avräkningspriserna i några EU-länder

I figur G jämförs utvecklingen av Agricultural Output Price Index i Danmark, Nederländerna, Finland, Tyskland och Sverige. Det bör poängteras att produktionen är olika sammansatt i de olika länderna och att serierna inte är absolut jämförbara. Olika valutors växelkurser påverkar också jämförelser till viss del.

Figur G. Utvecklingen av Agricultural Output Price Index (A-index) i Danmark, Nederländerna, Finland, Tyskland och Sverige, kvartalsindex (2010 = 100)



Tabeller

Teckenförklaring

Explanation of symbols

–	Noll	Zero
0	Mindre än 0,5	Less than 0.5
0,0	Mindre än 0,05	Less than 0.05
..	Uppgift inte tillgänglig eller för osäker för att anges	Data not available
.	Uppgift kan inte förekomma	Not applicable
*	Preliminär uppgift	Provisional figure
S	Uppges inte på grund av sekretesskäl	Figures are confidential

1. Prisindex inom livsmedelsområdet

1. Price Indices in the Food Sector

2010=100	2014	2015	2016	2014	2015	2016	2017	Diff,% Apr 16- Apr 17
				Apr Apr	Apr Apr	Apr Apr	Apr Apr	
Produktionsmedelsprisindex (PM-index) <i>Agricultural Input Price Index</i>	108,9	109,5	108,1	109,2	110,6	108,4	111,1	+2,5
Avräkningsprisindex (A-index) <i>Agricultural Output Price Index</i>	105,2	103,9	105,7	110,2	105,5	105,2	111,4	+5,9
Producentprisindex för livsmedelsindustrin, jordbruksreglerade livsmedel (PPI-J)¹⁾ <i>Price Index for the Food Industry, food from price regulated agricultural products¹⁾</i>	110,0	110,5	112,8	109,8	109,6	112,4	117,1	+4,2
Konsumentprisindex för jordbruksreglerade livsmedel (KPI-J)¹⁾ <i>Consumer Price Index, food from price regulated agricultural products¹⁾</i>	106,9	107,5	108,0	106,7	106,9	108,1	109,5	+1,4
Konsumentprisindex (KPI)¹⁾ <i>Consumer Price Index (CPI)¹⁾</i>								
Totalt Total	103,6	103,6	104,6	103,8	103,5	104,4	106,3	+1,9
Totalt exkl. jordbruksreglerade livsmedel <i>Total, excl. food from price regulated products</i>	103,4	103,3	104,4	103,6	103,3	104,1	106,1	+1,9
Livsmedel, totalt <i>Food, total</i>	105,4	107,9	109,0	104,7	107,5	109,3	110,8	+1,4
Ej jordbruksreglerade livsmedel <i>Other food</i>	103,7	108,2	110,0	102,4	108,2	110,4	112,2	+1,7

1) Förändringstal beräknade på indextal justerade bl.a. för effekter av viktrevisionen vid det senaste årsskiftet.
The figures are based on indices adjusted for effects of a weight-revision at the latest turn of the year.

2. Produktionsmedelsprisindex (PM-index)

2. Agricultural Input Price Index

2010=100	Vägnings- tal, % Weights,%	2014	2015	2016	2014 Apr Apr	2015 Apr Apr	2016 Apr Apr	2017 Apr Apr	Diff, % Apr 16- Apr 17
Utsäde Seeds	6,1	111,4	110,4	108,5	111,2	111,0	109,5	106,4	-2,8
Elektricitet <i>Electricity</i>	4,0	91,2	87,2	90,2	89,6	88,0	86,1	91,6	+6,4
Diesel <i>Diesel oil</i>	4,3	114,2	104,4	102,4	116,3	109,4	97,8	113,0	+15,5
Andra bränslen och drivmedel <i>Other fuels and lubricants</i>	1,7	112,2	102,6	96,8	113,7	107,0	92,7	106,6	+15,0
Energi och smörjmedel <i>Energy and lubricants</i>	9,9	104,6	97,2	96,5	105,2	100,4	92,2	103,3	+12,0
Enkla gödselmedel ¹⁾ <i>Straight fertilisers¹⁾</i>	4,5	112,7	118,8	99,5	113,1	127,1	115,6	108,4	-6,3
Sammansatta gödselmedel ²⁾ <i>Compound fertilisers²⁾</i>	3,7	113,6	115,9	101,0	115,2	122,5	114,3	103,5	-9,5
Gödnings- och jordförbättrings- medel <i>Fertilisers and soil improvers</i>	8,2	113,1	117,5	100,2	114,0	125,0	115,0	106,2	-7,7
Svampmedel <i>Fungicides</i>	0,7	94,6	102,4	103,0	95,3	101,3	102,8	106,1	+3,2
Insektsmedel <i>Insecticides</i>	0,2	94,2	97,2	105,2	95,1	95,3	106,6	112,1	+5,2
Ogräsmedel <i>Herbicides</i>	1,5	106,4	114,0	115,2	108,8	112,6	114,6	121,2	+5,8
Växtskydds- och bekämpnings- medel <i>Plant protection products and pesticides</i>	2,4	102,1	109,3	111,0	103,8	107,9	110,6	116,2	+5,1
Veterinärkostnader <i>Veterinary expenses</i>	1,0	112,1	115,4	114,2	112,7	117,2	114,2	116,1	+1,7
Djurfoder <i>Animal feedingstuffs</i>	18,7	115,4	114,8	111,0	117,1	115,6	109,6	113,4	+3,5
Underhåll av utrustning <i>Maintenance of materials</i>	6,1	103,6	105,4	106,5	104,0	105,7	106,0	108,5	+2,4
Underhåll av ekonomi- byggnader <i>Maintenance of buildings</i>	2,4	106,8	107,9	108,9	106,9	108,2	108,8	111,4	+2,4
Andra varor och tjänster <i>Other goods and services</i>	23,0	107,3	108,2	109,9	107,1	108,4	109,4	112,8	+3,1
TOTAL INSATSFÖRBRUKNING GOODS AND SERVICES CURRENTLY CONSUMED IN AGRICULTURE	77,9	109,4	109,5	107,1	110,0	111,0	107,7	110,3	+2,4
Traktorer <i>Tractors</i>	4,7	107,0	111,1	113,4	106,1	110,7	112,8	117,1	+3,8
Övrig utrustning <i>Other materials</i>	12,0	107,6	110,4	112,5	106,8	110,4	112,3	114,7	+2,1
Utrustning <i>Materials</i>	16,7	107,4	110,6	112,8	106,6	110,4	112,4	115,3	+2,6
Ekonomibyggnader <i>Buildings</i>	5,4	105,4	106,3	107,1	105,5	106,7	106,9	109,5	+2,5
INVESTERINGSVAROR OCH- TJÄNSTER GOODS AND SERVICES CONTRIBUTING TO AGRICULTURAL INVESTMENT	22,1	106,9	109,5	111,4	106,3	109,5	111,0	113,9	+2,6
TOTALT TOTAL	100,0	108,9	109,5	108,1	109,2	110,6	108,4	111,1	+2,5

1) Enkla mineralgödselmedel med ett växtnäringssinnehåll av Kväve (N), Fosfor (P) eller Kalium (K). Straight fertilisers with a plant nutrient content of Nitrogen (N), Phosphorus (P₂O₅) or Potassium (K₂O).

2) Sammansatta mineralgödselmedel med ett växtnäringssinnehåll av NP, NK, PK eller NPK. Complex fertilisers with a plant nutrient content of NP, NK, PK or NPK.

3. Avräkningsprisindex (A-index)

3. Agricultural Output Price Index

2010=100	Vägnings- tal, % Weights,%	2014	2015	2016	2014 Apr Apr	2015 Apr Apr	2016 Apr Apr	2017 Apr Apr	Diff,% Apr 16- Apr 17
Vete <i>Wheat</i>	7,3	102,7	97,5	90,4	120,4	104,8	84,6	99,0	+17,1
Korn <i>Barley</i>	3,2	96,4	96,3	91,7	109,6	105,9	87,0	98,9	+13,7
Havre <i>Oats</i>	1,4	114,0	109,4	109,8	127,9	116,8	111,8	107,2	-4,1
Råg <i>Rye</i>	0,4	94,3	88,1	91,5	112,1	96,2	86,3	94,5	+9,5
Annan spannmål <i>Other cereals</i>	0,6	94,8	88,8	85,7	118,6	103,5	79,1	96,1	+21,5
Spannmål¹⁾ <i>Cereals¹⁾</i>	12,8	101,7	97,8	92,6	118,2	106,0	87,9	99,6	+13,3
Oljeväxtfrö och oljehaltiga frukter <i>Oil seeds and oleaginous fruits</i>	2,6	84,6	96,4	101,8	109,0	99,3	97,6	107,9	+10,5
Sockerbetor <i>Sugar beets</i>	1,5	99,2	101,1	104,1	94,1	99,2	101,1	104,1	+3,0
Andra industrigrödor <i>Other industrial crops</i>	0,1	94,0	103,9	102,8	94,0	103,9	102,8	102,8	±0,0
Industrigrödor <i>Industrial crops</i>	4,2	90,1	98,2	102,7	103,2	99,4	99,0	106,4	+7,5
Foderväxter <i>Forage plants</i>	10,1	114,1	114,8	117,1	113,0	115,1	114,5	119,7	+4,5
Frukt och grönsaker <i>Fruits and Horticultural products</i>	6,0	91,8	102,4	100,4	105,5	103,2	106,7	106,5	-0,2
Matpotatis <i>Potatoes for consumption</i>	3,6	99,6	107,3	119,6	116,3	94,8	138,6	108,7	-21,6
Utsädespotatis <i>Seed potatoes</i>	0,3	93,6	93,4	93,0	93,4	93,4	93,0	95,7	+2,9
Annan potatis <i>Other potatoes</i>	0,4	114,3	116,2	122,7	106,3	114,3	116,2	122,7	+5,5
Potatis <i>Potatoes</i>	4,3	100,6	107,2	118,0	113,7	96,6	133,2	109,1	-18,1
Blommor och plantskoleväxter <i>Flowers and Horticultural products</i>	4,8	96,4	98,9	99,1	96,1	98,1	98,9	99,2	+0,3
VEGETABILIEPRODUKTION <i>CROP OUTPUT</i>	42,2	101,4	103,6	103,9	110,7	105,3	103,9	107,0	+3,0
Nötkreatur <i>Cattle</i>	9,8	114,0	126,5	141,8	111,3	129,9	142,3	144,1	+1,3
- Storboskap <i>Cattle excl. calves</i>	9,5	114,3	127,3	143,0	111,4	130,8	143,5	145,4	+1,3
- Kalv <i>Calves</i>	0,3	105,8	103,3	103,1	107,1	103,3	103,5	102,8	-0,7
Svin <i>Pigs</i>	10,3	112,1	119,3	127,3	108,6	114,9	125,7	120,9	-3,8
Får och getter <i>Sheep and goats</i>	0,4	115,5	119,9	122,0	144,1	146,5	149,2	151,5	+1,6
Andra djur <i>Other animals</i>	5,8	107,3	110,2	113,7	107,6	111,7	112,0	117,2	+4,6
Djur <i>Animals</i>	26,4	111,8	120,0	129,6	110,0	120,3	129,2	129,2	-0,0
Mjolk <i>Milk</i>	25,6	107,1	89,4	87,6	114,0	91,9	86,1	105,3	+22,3
Ägg <i>Eggs</i>	3,9	94,8	97,2	95,4	94,0	97,5	96,3	94,6	-1,8
Andra animaliska produkter <i>Other animal products</i>	1,9	96,1	95,9	78,6	83,5	101,9	77,0	78,6	+2,1
Animaliska produkter <i>Animal products</i>	31,4	104,9	90,8	88,0	109,7	93,2	86,8	102,4	+17,9
ANIMALIEPRODUKTION <i>ANIMAL OUTPUT</i>	57,8	108,0	104,1	107,0	109,8	105,6	106,2	114,6	+7,9
TOTAL TOTAL	100,0	105,2	103,9	105,7	110,2	105,5	105,2	111,4	+5,9

1). Spannmålspriserna för senaste skörden är preliminära och revideringar kan komma att göras i efterhand. The prices for cereals concerning the latest harvest are preliminary and might be revised later.

4. Producentprisindex för livsmedelsindustrin, jordbruksreglerade livsmedel (PPI-J)

4. Price Index for the Food Industry, food from price regulated agricultural products

2010=100	Vägnings- tal,% Weights,%	2014	2015	2016	2014	2015	2016	2017	Diff,% ¹⁾ Apr 16- Apr 17
					Apr Apr	Apr Apr	Apr Apr	Apr Apr	
Mjöl, gryn och hårt bröd <i>Flour, grain and crispbread</i>	8,3	107,5	109,7	111,7	106,6	109,1	112,6	114,5	+1,7
Mjukt bröd <i>Bread</i>	18,4	108,3	108,9	110,3	109,1	108,3	110,9	114,3	+3,1
Matpotatis <i>Potatoes for consumption</i>	S	S	S	S	S	S	S	S	S
Socker <i>Sugar</i>	S	S	S	S	S	S	S	S	S
Margarin <i>Margarine</i>	S	94,3	90,1	92,9	104,9	88,6	91,1	S	S
Vegetabilier <i>Crop products</i>	35,0	110,0	111,7	115,4	111,0	110,1	115,9	121,4	+4,7
Mjök <i>Milk</i>	12,0	S	S	S	S	S	S	122,1	S
Grädde <i>Cream</i>	2,2	112,1	113,2	115,5	110,6	111,4	115,4	121,4	+5,2
Smör <i>Butter</i>	S	S	S	S	S	S	S	S	S
Ost <i>Cheese</i>	4,6	115,9	109,6	105,6	115,1	111,5	105,5	117,1	+11,0
Glass <i>Ice cream</i>	S	94,4	87,5	93,8	93,6	90,3	93,5	S	S
Mejeriprodukter <i>Dairy products</i>	21,3	115,5	111,2	110,8	115,5	111,2	110,3	119,9	+8,7
Ägg <i>Eggs</i>	S	98,7	102,7	S	98,2	102,5	S	S	S
Nötkött <i>Beef</i>	9,5	109,8	112,0	117,4	105,9	110,3	115,5	120,2	+4,1
Griskött <i>Pig meat</i>	8,8	118,8	123,5	129,5	117,6	123,5	130,3	127,8	-1,9
Fjäderfäkött <i>Poultry meat</i>	3,8	S	S	S	S	S	S	108,0	S
Annat kött <i>Other meat</i>	1,2	S	S	S	S	S	S	137,7	S
Kött <i>Meat</i>	23,3	111,7	115,0	119,7	109,7	114,2	119,0	120,4	+1,2
Charkuterivaror och kött- konserver <i>Cured and canned meat</i>	17,9	105,5	105,9	107,1	105,1	105,1	105,7	108,2	+2,4
Kött, charkuterivaror och köttkonserver <i>Meat and meat products</i>	43,7	108,1	110,1	112,7	106,9	109,2	111,7	113,3	+1,4
Animalier <i>Animal products</i>	65,0	109,9	109,8	111,4	109,2	109,3	110,6	114,9	+3,9
TOTAL TOTAL	100,0	110,0	110,5	112,8	109,8	109,6	112,4	117,1	+4,2

1) Förändringstal beräknade på indextal justerade bl.a. för effekter av viktrevisionen vid det senaste årsskiftet. The figures are based on indices adjusted for effects of a weight-revision at the latest turn of the year.

Källa: Statistiska centralbyrån (SCB). Source: Statistics Sweden.

5. Konsumentprisindex för jordbruksreglerade livsmedel (KPI-J)

5. Consumer Price Index, food from price regulated agricultural products

2010=100	Vägnings- tal,% Weights,%	2014	2015	2016	2014	2015	2016	2017	Diff,% ¹⁾
					Apr Apr	Apr Apr	Apr Apr	Apr Apr	Apr 16- Apr 17
Mjöl, gryn och hårt bröd <i>Flour, grain and crispbread</i>	11,2	102,6	104,3	104,0	102,6	103,5	105,3	104,2	-1,0
Mjukt bröd <i>Bread</i>	14,5	105,7	106,2	106,1	105,2	105,9	106,6	106,0	-0,6
Matpotatis <i>Potatoes for consumption</i>	1,6	109,1	118,8	123,4	107,5	110,9	127,3	122,2	-4,0
Socker <i>Sugar</i>	0,6	108,2	103,9	102,2	107,9	103,8	102,3	101,5	-0,8
Margarin <i>Margarine</i>	3,3	105,9	108,8	108,9	106,4	108,7	109,2	113,7	+4,1
Vegetabilier <i>Crop products</i>	31,2	104,8	106,4	106,4	104,6	105,5	107,3	106,8	-0,4
Mjök <i>Milk</i>	11,6	115,1	115,1	114,8	115,2	114,5	114,8	118,1	+2,9
Grädde <i>Cream</i>	3,6	114,5	116,2	117,6	114,7	115,2	117,3	121,0	+3,1
Smör <i>Butter</i>	1,0	118,7	116,8	115,6	119,6	119,6	121,3	132,7	+9,4
Ost <i>Cheese</i>	12,1	110,5	108,5	108,4	110,8	107,8	108,4	110,4	+1,9
Glass <i>Ice cream</i>	4,2	96,7	95,3	96,7	96,3	96,5	93,6	100,1	+6,9
Mejeriprodukter <i>Dairy products</i>	32,5	111,1	110,3	110,5	111,3	109,9	110,1	113,7	+3,2
Ägg <i>Eggs</i>	3,2	105,2	107,0	104,5	102,4	105,8	102,8	105,0	+2,1
Nötkött <i>Beef</i>	7,0	111,5	112,5	116,9	111,1	112,0	115,7	120,3	+4,0
Griskött <i>Pig meat</i>	4,2	105,7	105,4	107,3	104,9	104,1	106,4	106,6	+0,2
Fjäderfäkött <i>Poultry meat</i>	4,1	101,6	106,6	107,4	99,5	106,8	108,4	108,2	-0,2
Annat kött <i>Other meat</i>	0,9	114,1	112,6	118,4	112,4	112,2	117,4	122,4	+4,2
Kött <i>Meat</i>	16,2	107,8	109,2	112,2	106,7	108,6	111,6	113,8	+2,0
Charkuterivaror och kött- konserver <i>Cured and canned meat</i>	16,9	102,8	103,5	103,7	103,2	102,7	103,8	104,1	+0,3
Kött, charkuterivaror och köttkonserver <i>Meat and meat products</i>	33,1	105,1	106,1	107,6	104,8	105,5	107,4	108,7	+1,1
Animalier <i>Animal products</i>	68,8	107,9	108,1	108,8	107,7	107,5	108,4	110,8	+2,2
TOTAL TOTAL	100,0	106,9	107,5	108,0	106,7	106,9	108,1	109,5	+1,4

1) Förändringstal beräknade på indextal justerade bl.a. för effekter av viktrevisionen vid det senaste årsskiftet. The figures are based on indices adjusted for effects of a weight-revision at the latest turn of the year.

Källa: Statistiska centralbyrån (SCB). Source: Statistics Sweden.

6. Produktionsmedelsprisindex (PM-index) inom EU

6. Agricultural Input Price Index for the EU market

2010 = 100 ¹⁾		2014	2015	2016	Fjärde kvartalet <i>Fourth Quarter</i>				
					2013	2014	2015	2016	Diff,% 15-16
be	Belgien <i>Belgium</i>	109,7	107,8	107,0	115,4	106,1	106,9	108,2	+1,2
bg	Bulgarien <i>Bulgaria</i>	110,8	107,0	102,5	112,2	108,1	105,9	102,9	-2,8
cz	Tjeckien <i>Czech Republic</i>	114,1	111,2	107,4	113,0	113,2	109,5	106,9	-2,4
dk	Danmark <i>Denmark</i>	118,2	116,4	116,1	117,5	117,2	116,7	116,0	-0,6
de	Tyskland <i>Germany</i>	114,2	112,6	110,2	114,3	111,6	112,0	109,7	-2,1
ee	Estland <i>Estonia</i>
ie	Irland <i>Ireland</i>	113,2	110,8	107,6	114,3	111,0	110,2	106,4	-3,4
gr	Grekland <i>Greece</i>	108,0	105,6	103,9	108,9	106,9	104,6	104,5	-0,1
es	Spanien <i>Spain</i>	112,6	111,7	108,4	112,9	111,2	110,9	108,3	-2,3
fr	Frankrike <i>France</i>	111,1	108,8	106,3	111,7	109,2	107,7	106,2	-1,4
hr	Kroatien <i>Croatia</i>	107,5	103,9	98,8	109,5	102,0	103,7	95,2	-8,2
it	Italien <i>Italy</i>	112,4	109,1	108,5	113,5	110,1	108,8	108,4	-0,4
cy	Cypern <i>Cyprus</i>	114,6	116,0	110,0	117,1	109,5	107,0	108,0	+0,9
lv	Lettland <i>Latvia</i>	114,3	112,3	110,4	113,8	111,8	110,8	109,0	-1,6
lt	Litauen <i>Lithuania</i>	118,8	121,5	109,2	111,7	113,9	113,0	107,0	-5,3
lu	Luxemburg <i>Luxembourg</i>	112,2	110,1	108,2	111,5	110,7	109,2	108,4	-0,7
hu	Ungern <i>Hungary</i>	118,6	117,2	115,4	117,9	116,4	117,0	113,6	-2,9
mt	Malta <i>Malta</i>	112,9	111,5	110,7	113,7	110,8	111,6	110,0	-1,4
nl	Nederländerna <i>Netherlands</i>	110,5	108,7	104,5	113,4	108,3	107,3	105,6	-1,6
at	Österrike <i>Austria</i>	113,2	112,9	112,7	112,5	111,9	112,2	112,9	+0,6
pl	Polen <i>Poland</i>	116,3	112,7	110,7	117,5	114,6	111,5	111,6	+0,1
pt	Portugal <i>Portugal</i>	115,0	112,9	112,0	115,8	113,7	112,2	112,8	+0,5
ro	Rumänien <i>Romania</i>	120,0	115,3	110,9	120,5	119,8	114,5	112,9	-1,4
si	Slovenien <i>Slovenia</i>	113,6	110,4	108,3	114,7	111,8	109,5	107,8	-1,6
sk	Slovakien <i>Slovakia</i>	110,7	104,3	99,5	109,0	103,1	99,1	93,9	-5,2
fi	Finland <i>Finland</i>	116,1	114,2	111,1	115,9	114,9	113,4	110,1	-2,9
se	Sverige <i>Sweden</i>	108,9	109,5	108,1	107,4	108,7	108,7	108,3	-0,4
uk	Storbritannien <i>United Kingdom</i>	112,2	107,1	104,5	111,5	108,9	105,6	107,4	+1,7

1) Siffror finns inte tillgängliga för de medlemsländer som inte har bytt till basår 2010=100. Figures are not available for those member states that have not completed indices with base year 2010=100.

Källa: Eurostats databas. Source: Eurostat's database. 2017-06-08.

7. Avräkningsprisindex (A-index) inom EU

7. Agricultural Output Price Index for the EU market

2010 = 100 ¹⁾		2014	2015	2016	Fjärde kvartalet <i>Fourth Quarter</i>				
					2013	2014	2015	2016	Diff,% 15-16
be	Belgien <i>Belgium</i>	100,0	95,7	98,6	111,7	89,0	93,5	105,8	+13,2
bg	Bulgarien <i>Bulgaria</i>	112,8	117,4	111,6	109,5	106,7	117,3	112,3	-4,3
cz	Tjeckien <i>Czech Republic</i>	126,7	119,1	113,3	125,4	118,0	120,2	115,4	-4,0
dk	Danmark <i>Denmark</i>	113,8	107,2	102,8	121,6	105,2	103,1	106,5	+3,3
de	Tyskland <i>Germany</i>	111,1	106,9	106,6	126,6	102,9	114,1	116,1	+1,8
ee	Estland <i>Estonia</i>
ie	Irland <i>Ireland</i>	120,8	116,0	110,4	128,0	117,1	115,1	114,5	-0,5
gr	Grekland <i>Greece</i>	101,4	106,3	104,8	103,5	102,4	104,5	104,2	-0,3
es	Spanien <i>Spain</i>	106,7	113,4	109,3	115,1	107,3	115,3	114,9	-0,3
fr	Frankrike <i>France</i>	116,2	111,9	113,3	118,8	112,5	112,9	116,3	+3,0
hr	Kroatien <i>Croatia</i>	103,6	104,1	102,3	105,4	94,4	99,7	98,3	-1,4
it	Italien <i>Italy</i>	115,4	114,8	110,8	119,7	116,5	115,7	116,5	+0,7
cy	Cypern <i>Cyprus</i>	118,0	118,0	122,4	127,3	120,3	127,0	122,5	-3,5
lv	Lettland <i>Latvia</i>	106,7	98,8	97,9	117,1	99,3	96,6	105,1	+8,8
lt	Litauen <i>Lithuania</i>	110,9	101,3	97,3	124,0	100,3	99,7	103,3	+3,6
lu	Luxemburg <i>Luxembourg</i>	115,8	105,1	104,0	117,9	107,1	105,4	109,1	+3,5
hu	Ungern <i>Hungary</i>	120,9	121,4	116,5	120,4	111,5	121,1	112,9	-6,8
mt	Malta <i>Malta</i>	104,9	114,7	118,4	115,8	112,1	118,6	124,9	+5,3
nl	Nederländerna <i>Netherlands</i>	109,1	105,9	106,0	120,4	104,6	106,8	112,1	+5,0
at	Österrike <i>Austria</i>	109,7	106,6	104,7	115,0	104,5	104,6	105,6	+1,0
pl	Polen <i>Poland</i>	113,8	109,2	109,3	124,1	107,0	109,6	111,0	+1,3
pt	Portugal <i>Portugal</i>	103,1	100,9	104,2	109,8	103,8	104,4	110,5	+5,8
ro	Rumänien <i>Romania</i>	119,0	115,7	115,1	120,9	109,4	119,6	113,2	-5,4
si	Slovenien <i>Slovenia</i>	116,5	111,7	109,1	121,9	111,2	110,6	113,1	+2,3
sk	Slovakien <i>Slovakia</i>	110,5	108,0	102,4	104,5	95,6	98,6	88,6	-10,1
fi	Finland <i>Finland</i>	113,6	109,7	106,7	123,5	109,7	110,2	105,5	-4,3
se	Sverige <i>Sweden</i>	105,2	103,9	105,6	109,3	103,4	105,8	109,6	+3,6
uk	Storbritannien <i>United Kingdom</i>	114,1	104,6	104,6	120,4	107,1	101,9	109,5	+7,5

1) Siffror finns inte tillgängliga för de medlemsländer som inte har bytt till basår 2010=100. Figures are not available for those member states that have not completed indices with base year 2010=100.

Källa: Eurostats databas. Source: Eurostat's database. 2017-06-08.

8a. Avräkningspriser, vegetabilier (kronor per 100 kg)**8a. Agricultural Absolute Prices, Crop products (SEK per 100 kg)**

Anm. Note	Produkter Products	2013	2014	2015	2016	2014 Apr Apr	2015 Apr Apr	2016 Apr Apr	2017 Apr Apr
	Spannmål¹⁾ Cereals¹⁾								
AP	Höstvete <i>Winter wheat</i>	169	146	141	128	171	151	119	141
AP	Råg <i>Rye</i>	136	121	113	118	144	124	111	122
AP	Korn <i>Barley</i>	138	124	124	118	141	136	112	127
AP	Foderkorn <i>Fodder barley</i>	135	117	115	109	134	131	106	122
AP	Malkorn <i>Malting barley</i>	145	139	144	139	156	145	125	137
AP	Foderhavre <i>Oats</i>	125	114	109	110	128	117	112	107
AP	Rågvete <i>Triticale</i>	149	125	117	113	156	136	104	126
	Industrigrödor <i>Industrial crops</i>								
AP	Raps ²⁾ <i>Rape²⁾</i>	315	277	315	333	357	325	320	353
AP	Socketbetor ³⁾ <i>Sugar beets³⁾</i>	23	24	25	25
	Blommor <i>Flowers</i>								
AP	Tulpaner, priser per 100 st ⁴⁾ <i>Tulips, prices per 100 items⁴⁾</i>	196	191	194	199	181	192	197	189

1) Vissa spannmålspriser avseende senaste skörden är preliminära och revideringar kan komma att göras i efterhand. Priserna samlas in från flera spannmålshandlare och mäts vid utvalda leveransorter, vanligen s.k. nollorter. Priserna avser vara av normal kvalitet vid 14 % vattenhalt samt för höstvetete vid 11 % proteinhalt. Årsmedelpriser beräknas som sammanvägda månadspriser med avseende på levererade kvaliteter. Some prices concerning the latest harvest, are preliminary and might therefore be revised later. Prices are collected at several delivery places usually called "base places" (no increase or decrease due to transport distance). It refers to cereals with a water content of 14 % and for Winter wheat with a protein content of 11 %. Annual prices are calculated as weighted arithmetic means of monthly prices.

2) Avser 9 % vattenhalt, fritt Karlshamn. The price refers to 9 % water content, ex-Karlshamn.

3) Pris för sockerbetor vid 16 % sockerhalt. Fr.o.m. år 2006 avser priset EU:s minimipris för sockerbetor. Pris redovisas endast för månaderna oktober till december. Average price for beets at sugar content 16 %. From the year 2006 the price refers to EU:s minimum price for sugar beets. The price is only calculated for the months September to December.

4) Pris redovisas endast för månaderna december till april. The price is only calculated for the months December to April.

Anm.: AP står för Absolute Agricultural Prices och avser de prisnoteringar som alla EU:s medlemsländer levererar till Eurostat på årsbasis och som finns publicerade i Eurostats databas New Cronos.

Note: Prices marked "AP" refers to EU:s Absolute Agricultural Prices. Annual prices are sent to EU (Eurostat).

8b. Avräkningspriser, vegetabilier (kronor per 100 kg)**8b. Agricultural Absolute Prices, Crop products (SEK per 100 kg)**

Anm. Note	Produkter Products	2013	2014	2015	2016	2014 Apr Apr	2015 Apr Apr	2016 Apr Apr	2017 Apr Apr
	Grönsaker¹⁾ Vegetables¹⁾								
AP	Blomkål, 1:a kvalitet <i>Cauliflowers, quality 1</i>	782	680	715	876
AP	Tomater, växthusodlad 1:a kvalitet <i>Tomatoes under glass, quality 1</i>	1 174	1 267	1 353	1 295	2 394	2 264	2 198	2 140
AP	Vitkål, 1:a kvalitet <i>White cabbage, quality 1</i>	328	348	430	429
AP	Växthusodlad gurka, 1:a kvalitet <i>Cucumbers under glass, quality 1</i>	938	862	966	1 078	1 011	960	1 014	1 042
AP	Morötter, 1:a kvalitet <i>Carrots, quality 1</i>	330	300	358	338	297	340	333	332
AP	Lök, alla kvaliteter <i>Onions, all qualities</i>	153	153	270	216	197	145	196	174
	Potatis Potatoes								
AP	Matpotatis ²⁾ <i>Main crop potatoes²⁾</i>	300	254	274	306	271	221	322	253
AP	Potatis för stärkelse ³⁾ <i>Potatoes for starch³⁾</i>	55	59	60	63
	Frukt¹⁾ Fruits¹⁾								
AP	Äpplen, alla sorter <i>Dessert apples, all varieties</i>	613	620	629	579
AP	Jordgubbar på friland <i>Strawberries in the open</i>	2 370	2 314	2 774	2 477

1) Genomsnittliga priser för ett antal uppgiftslämnare. Priser redovisas enligt följande: blomkål jun-nov, tomater apr-nov, vitkål jun-mar, gurka mar-okt, morötter jul-apr, lök aug-apr, äpplen aug-feb samt jordgubbar jun-aug. De redovisade priserna är sammanvägda med endast ett fåtal uppgiftslämnare till grund för varje produkt. Eftersom prisvariationen är stor på frukt- och grönsaksområdet kan det sammanvägda priset därför skilja sig avsevärt från det genomsnittliga avräkningspris som skulle erhållas om samtliga odlares produktion vägs ihop. Average prices for several companies. Prices are presented as follows: Cauliflowers Jun-Nov, Tomatoes Apr-Nov, White cabbage Jul-Mar, Cucumbers Mar-Oct, Carrots Jul-Apr, Onions Aug-Apr, Dessert Apples Aug-Feb and Strawberries Jun-Aug. The reported rates are weighted with only a few informants for each product. As the price variation is large in the fruit and vegetable area, the weighted price can differ significantly from the average settlement price that would be obtained if all growers' production were weighted together.

2) Södra och mellersta Sverige. För perioden juni-augusti avser priset färskpotatis. Priset avser kvalitet SMAK Klass 1 för vissa sorter, fritt uppköpande handel. In the southern parts of Sweden, for the period June-August the price is for early potatoes. The price refers to quality SMAK Class 1 for some varieties.

3) EU:s minimipris och kompensationsbelopp vid 17 % stärkelsehalt fram till och med skördeår 2011. Därefter baspris vid 17 % stärkelsehalt inkl. uppfyllnadspremie och efterlikvid. Pris redovisas endast för månaderna september till december. The EU minimum price and compensation amount at 17 % starch content up until year 2011. From 2012 basic price at 17 % starch content including bonuses and final price adjustments. The price is only calculated for the months September to December.

Anm.: AP står för Absolute Agricultural Prices och avser de prisnoteringar som alla EU:s medlemsländer levererar till Eurostat på årsbasis och som finns publicerade i Eurostats databas New Cronos.

Note: Prices marked "AP" refers to EU:s Absolute Agricultural Prices. Annual prices are sent to EU (Eurostat).

9. Avräkningspriser, djur (kronor per 100 kg)

9. Agricultural Absolute Prices, Animals (SEK per 100 kg)

Anm. Note	Produkter Products	2013	2014	2015	2016	2014 Apr Apr	2015 Apr Apr	2016 Apr Apr	2017 Apr Apr
	Livdjur Live animals								
AP	Livkalvar ¹⁾ Calves ¹⁾	2 034	2 027	2 498	3 149	1 900	2 377	3 003	3 097
AP	Smågrisar ²⁾ Piglets ²⁾	1 867	1 561	1 756	1 953	1 497	1 694	1 904	1 851
	Slaktdjur Carcasses								
	Mellankalv ³⁾ Fattened calves ³⁾	2 942	2 936	2 816	2 814	2 962	2 816	2 821	2 807
	Hanungnöt ⁴⁾ Young male cattle ⁴⁾	3 310	3 344	3 433	3 440	3 323	3 464	3 488	3 421
	Ko ⁵⁾ Cows ⁵⁾	2 800	2 878	2 999	3 205	2 790	3 009	3 263	3 188
	Slaktsvin ⁶⁾ Pigs for slaughter ⁶⁾	1 826	1 673	1 631	1 757	1 629	1 577	1 737	1 677
AP	Grisar – klass S ⁷⁾ Pigs – (carcasses) grade I ⁷⁾	1 680	1 691	1 702	1 761	1 699	1 664	1 743	1 708
AP	Grisar – klass E ⁸⁾ Pigs – (carcasses) grade II ⁸⁾	1 638	1 632	1 645	1 722	1 640	1 600	1 704	1 677
	Får (tackor och baggar) ⁹⁾ Sheep ⁹⁾	1 066	1 006	976	920	1 276	1 094	1 110	1 203
	Lamm ¹⁰⁾ Lambs ¹⁰⁾	4 146	4 122	4 300	4 397	5 136	5 284	5 381	5 442

1) Tjurkalv, vikt 80 kg, fritt gård inkl. marknadspristillägg/avdrag. Calves (of a few days), price per head. Ex-farm incl. market price premium/reduction.

2) Basvikt 30 kg fritt gård inkl. marknadspristillägg/avdrag. Piglets, price per 100 kg live weight. Ex-farm incl. market price premium/reduction.

3) Mellankalv klass O, vikt 115 kg, fritt gård inkl. leveranstillägg. Fattened calves class O, weight 115 kg. Ex-farm including bonuses and final price adjustments.

4) Hanungnöt, klass O, vikt 330 kg, inkl. leveranstillägg. Young male cattle class O, weight 330 kg. Ex-farm including bonuses and final price adjustments.

5) Ko klass P+, vikt 270 kg, inkl. leveranstillägg. Cows class P+, weight 270 kg. Ex-farm including bonuses and final price adjustments.

6) Slaktsvin 58 % kött, 85 kg, inkl. leveranstillägg. Pigs for slaughter, lean meat content 58 %, weight 85 kg. Ex-farm including bonuses and final price adjustments.

7) Slaktsvin, enl. EU:s klassificeringsskala klass S (ett köttinnehåll av 60 % eller mer). Priser inrapporterade veckovis till Jordbruksverket enligt EU-förordning som sedan viktats till månadspriser. Pigs (carcasses) (grade I). Price per 100 kg by carcass weight.

8) Slaktsvin, enl. EU:s klassificeringsskala klass E (ett köttinnehåll av mer än 55 % men mindre än 60 %). Priser inrapporterade veckovis till Jordbruksverket enligt EU-förordning som sedan viktats till månadspriser. Pigs (carcasses) (grade II). Price per 100 kg by carcass weight.

9) Får (tackor och baggar) klass R, vikt 26 kg, Sheep (ewes and rams) class R, weight 26 kg.

10) Lamm klass R, vikt 19 kg, inkl. lammtillägg. Lambs class R, weight 19 kg. Including lamb bonuses.

Anm.: Alla priser i denna tabell, bortsett Grisar klass S och E, baseras på grundnoteringar från ett antal utvalda slakteriers avräkningsprislister. Dessa grundnoteringar vägs ihop till ett pris och uppå det läggs sedan leveranstillägg/marknadstillägg. På grund av vald källa för dessa prisnoteringar, återspeglar dessa priser i olika hög grad den faktiska prisnivån och den prisutveckling som skett för dessa produkter.

AP står för Absolute Agricultural Prices och avser de prisnoteringar som alla EU:s medlemsländer levererar till Eurostat på årsbasis och som finns publicerade i Eurostats databas New Cronos.

Note: All prices in this table, except for Pigs classes S and E, are based on base prices in the output price lists of a number of selected slaughterhouses. These base prices are weighted into one price and then delivery and market surcharges are added. These base prices reflect the actual price level and price development to different degrees.

Prices marked "AP" refers to EU:s Absolute Agricultural Prices. Annual prices are sent to EU (Eurostat).

10. Avräkningspriser, animaliska produkter (kronor per 100 kg)**10. Agricultural Absolute Prices, Animal products (SEK per 100 kg)**

Anm. Note	Produkter Products	2013	2014	2015	2016	2014 Apr Apr	2015 Apr Apr	2016 Apr Apr	2017 Apr Apr
	Mjök Milk								
	Mjök (4,2 % fett) ¹⁾ <i>Raw cows' milk (4.2 % fat)</i> ¹⁾	365	369	310	304	392	318	299	363
AP	Mjök (3,7 % fett) ²⁾ <i>Raw cows' milk (3.7 % fat)</i> ²⁾	346	349	295	290	372	303	287	344
AP	Mjök (faktisk fetthalt) ³⁾ <i>Raw cows' milk (actual fat content)</i> ³⁾	367	370	313	308	395	322	304	370
	- varav konventionell mjök <i>(of which non-organic milk)</i>	358	361	301	290	386	311	285	358
	- varav ekologisk mjök <i>(of which organic milk)</i>	435	436	406	437	462	404	440	455
	Ägg Eggs								
	A-ägg burhös ⁴⁾ <i>Eggs from caged hens</i> ⁴⁾	1 140	1 057	1 081	1 076	1 053	1 080	1 082	1 068
	A-ägg frigående höns ⁵⁾ <i>Barn eggs</i> ⁵⁾	1 364	1 252	1 286	1 243	1 242	1 296	1 263	1 233
	Ekologiska ägg ⁶⁾ <i>Organic eggs</i> ⁶⁾	2 268	2 278	2 328	2 316	2 239	2 333	2 313	2 286
AP	Ägg, öre/st ⁷⁾ <i>Fresh eggs (whole country)</i> ⁷⁾	81	74	76	74	74	76	75	74

1) Mjök vid 4,2 % fetthalt och 3,4 % proteinhalt. Fritt gård. Inkl. nationellt stöd och efterlikvider. Raw cows' milk. Ex-farm at 4.2 % fat and 3.4 % protein content incl. bonuses, national subsidies and final price adjustments.

2) Mjök vid 3,7 % fetthalt och 3,4 % proteinhalt. Fritt gård. Inkl. nationellt stöd och efterlikvider. Raw cows' milk. Ex-farm at 3.7 % fat and 3.4 % protein content incl. bonuses, national subsidies and final price adjustments.

3) Mjök vid faktisk fetthalt och 3,4 % proteinhalt. Fritt gård. Inkl. nationellt stöd och efterlikvider. Raw cows' milk. Ex-farm at actual fat and 3.4 % protein content incl. bonuses, national subsidies and final price adjustments.

4) Ägg från burhös. Fritt gård. Konsumtionsägg Klass A. Eggs from caged hens. Ex-farm. Eggs for consumption (class A).

5) Ägg från frigående höns inomhus. Fritt gård. Konsumtionsägg Klass A. Eggs from hens (not caged). Ex-farm. Eggs for consumption (class A).

6) Ekologiska ägg. Fritt gård. Konsumtionsägg. Organic eggs. Ex-farm. Eggs for consumption.

7) Ägg, öre per styck. Omräknat till styck enligt EU-definition (1 ägg=64 gram). Fresh eggs, price per item. Unit according to EU definition (64 grams per item).

Anm.: AP står för Absolute Agricultural Prices och avser de prisnoteringar som alla EU:s medlemsländer levererar till Eurostat på årsbasis och som finns publicerade i Eurostats databas New Cronos.

Note: Prices marked "AP" refers to EU:s Absolute Agricultural Prices. Annual prices are sent to EU (Eurostat).

Fakta om statistiken

Sedan år 1970 har prisutvecklingen i Sverige på jordbruks- och livsmedelsområdet följts genom redovisning av ett system av indexserier. Under prisregleringsperioderna fram t.o.m. 1990 utgjorde detta indexsystem ett viktigt underlag vid prisöverläggningarna. Förutom *A- och PM-index* (Avräkningsprisindex och Produktionsmedelsprisindex) ingår i detta system *PPI-J* (Producentprisindex för jordbruksreglerade produkter) och *KPI-J* (Konsumentprisindex för jordbruksreglerade produkter). Tidigare har även *PR-index* (Primärförädlingsprisindex, tidigare benämnt Prisregleringsprisindex) ingått. A- och PM-index är numera anpassade till motsvarande indexserier Input Price Index och Output Price Index vid EU:s statistikmyndighet Eurostat.

Det övergripande syftet med indexserierna inom jordbruks- och livsmedelsområdet är att kunna följa den genomsnittliga prisutvecklingen, dels för jordbruks- och livsmedelsprodukter från jordbrukarledet fram till konsumentledet, dels för jordbrukets produktionsmedel.

Serier över prisindex och priser används för jämförelser av prisutvecklingen och prinsnivån inom jordbruksområdet mellan EU-länder och för uppföljning av jordbrukspolitiska frågor samt till kalkyler, prognoser och utredningar.

A- och PM-index samt vissa avräkningspriser på jordbruksprodukter översänds kvartals- eller årsvis till EU:s statistikmyndighet Eurostat och publiceras därefter i Eurostats publikation "Agricultural Statistics, Quarterly bulletin" (ISSN 1607-2307) samt i Eurostats statistikdatabas New Cronos.

Detta omfattar statistiken

Definitioner och förklaringar

I tabellavsnittet presenteras följande fyra indexserier, vilka avses visa prisutvecklingen inom jordbrukssektorn för produkter och produktionsmedel och för jordbruksprodukter i senare produktions- och handelsled.

1. *Produktionsmedelsprisindex (PM-index)* avser att visa prisutvecklingen på de produktionsmedel som används i jordbruket. Denna indexserie är jämförbar med det Input Price Index inom EU som publiceras för alla EU-länder.
2. *Avräkningsprisindex (A-index)* avser att visa utvecklingen av avräkningspriser för jordbruksprodukter. A-index är en prisindexserie, varför det inte ingår för producenterna inkomsthöjande ersättningar, såsom direktbidrag i form av arealersättningar eller djurbidrag. Denna indexserie är jämförbar med det Output Price Index inom EU som publiceras för alla EU-länder.
3. *Producentprisindex för livsmedelsindustrin, jordbruksreglerade livsmedel (PPI-J)*, avser att visa prisutvecklingen på de livsmedel som lämnar livsmedelsindustrin för försäljning på svensk marknad och avser jordbruksprodukter som ingick i den tidigare svenska jordbruksprisregleringen. Detta innebär t.ex. att prisutvecklingen för trädgårdsprodukter inte ingår i denna prisserie.
4. *Konsumentprisindex för jordbruksreglerade livsmedel (KPI-J)* avser att visa prisutvecklingen på priser till konsument för samma produkter som PPI-J. Liksom för PPI-J ingår inte prisutvecklingen för trädgårdsprodukter här.

Årsindex för enskilda produkter i A-index beräknas som ovägda eller vägda aritmetiska medelvärden av månadsindextal. För övriga indexserier beräknas årsindex för samtliga poster som ovägda medeltal av månadsindextal. Årsindextal för A-index totalt beräknas från årsindex för de enskilda produkterna.

Avräkningspriserna för vegetabilieprodukter och för djur i tabellerna 8-10 avser vara av viss kvalitet för respektive produktslag medan avräkningspriserna i tabell 11 avser faktiska genomsnittspriser för alla kvaliteter inom respektive djurslag.

Så görs statistiken

Urval och uppgiftsinsamling

Prisuppgifter samlas in månadsvis via e-postenkät från ett stort antal uppgiftslämnare. Uppgiftslämnarna är vanligen olika för olika produkter och väljs ut på ett sådant sätt att få uppgiftslämnare skall täcka en stor del av marknaden.

De utvalda prisnoteringarna samlas in primärt för att belysa prisutvecklingen i form av index så bra som möjligt och följer därför vanligen ett så strikt definierat pris som möjligt. Syftet är att följa produktens ”rena” prisutveckling. Prisförändringar beroende på andra faktorer, som t.ex. kvalitet, försäljningskanal eller förpackning ska helst inte påverka indexserierna.

Statistikens tillförlitlighet

På grund av de metoder som används vid urval av företag och representantvaror är det inte möjligt att ange statistiska osäkerhetsmarginaler för de beräknade indexerna. De viktigaste felkällorna är urvalsfel, täckningsfel, mätfel och bortfallsfel. Det subjektiva urvalet av uppgiftslämnare och representantvaror torde tillsammans med själva prismätningen ge det största bidraget till osäkerheten.

Både urvalet av uppgiftslämnare och av representantvaror görs subjektivt efter kriteriet att en stor del av respektive marknad ska täckas med relativt få prisuppgifter. Uppgiftslämnare blir därför vanligen de större företagen på marknaden eller branschorganisationer och de så kallade representantvarorna utgörs av de vanligast förekommande varorna och tjänsterna.

Priset ska avse av jordbruksföretagen faktiskt erhållna eller utbetalda priser, men i vissa fall anger uppgiftslämnarna listpriser. Eventuella rabatter ska då vara frändragna men är det inte alltid. Vidare ska priset i princip avse samma vara över tiden och inte inkludera kvalitetsförändringar. Om kvaliteten på en representantvara ändras, används olika metoder för att korrigera det erhållna priset i samband med indexberäkningen beroende på vilken information som föreligger.

Priserna vi samlar in används primärt som grund för att belysa prisutvecklingen i form av index och är som tidigare nämnts i en del fall baserade på listpriser. För exempelvis animalier är det oftast grundnoteringar från avräkningsprislistor från ett antal utvalda slakterier som används. Priserna inom en produkt ges olika vikter som på olika sätt i grunden baseras på de marknadsförhållanden, som enligt vår vetenskap, råder mellan företagen omkring basåret. Dessa vikter ligger sedan fast hela basårstiden enligt den metodologi som används. Dessa faktorer kan bidra till att prisnivån på vissa genomsnittliga priser vi redovisar skiljer sig ifrån det faktiska genomsnittliga pris som utbetalats till producenten. Ju längre ifrån basåret vi befinner oss desto större är risken att priset eventuellt är missvisande, t.ex. om marknadsförhållandena mellan dessa företag förändras under basårstiden samtidigt som produkten har olika prisutveckling hos de olika företagen.

Eftersom priserna kan variera ganska kraftigt med säsongen för trädgårdsprodukter, används för denna delserie i A-index den så kallade korgmetoden.

Denna innebär att priser endast ingår i indexberäkningen de månader då respektive produkt finns på marknaden. För denna produktgrupp baseras därför vanligen index på priser från olika produkter under på varandra följande månader. Indexjämförelser bör därför inte göras mellan närliggande perioder. Denna beräkningsmetod har föreslagits av EU:s statistikmyndighet Eurostat att användas i samtliga medlemsländer.

Bortfallet är litet. Vid bortfall någon månad används vanligen prisutvecklingen hos andra företag och/eller liknande produkter, vilka revideras då prisuppgiften senare erhålls. Denna felkälla torde ge ett obetydligt bidrag till osäkerheten.

Försvinner ett företag som prisuppgiftslämnare behandlas den saknade prisuppgiften som ett bortfall till dess att vi hittat en ny prisuppgiftslämnare. Finns det inga bra ersättare inom denna produkt används befintliga uppgiftslämnarnas prisuppgifter som underlag om de anses tillräckliga.

Bra att veta

I Jordbruksverkets statistikdatabas finns alltid uppdaterade priser och prisindex. De Statistiska meddelandena däremot revideras ej bakåt i tiden utan avser hur det såg ut vid publiceringsdatumet. Det vill säga att om vi efter publiceringsdatumet får in slutliga priser eller får in ett pris vi saknat för den månad publiceringen avser sker ingen ompublicering av det månadsmeddelandet. Däremot kommer de nytillkomna prisuppgifterna, som avser tidigare månader, generera uppdaterade priser och prisindex för dessa månader i databasen vid nästa publiceringstillfälle.

Vid jämförelser mellan prisutvecklingen på jordbruks- och livsmedelsprodukter enligt de olika indexserierna bör hänsyn tas till bl.a. följande:

- I A-index ingår endast inhemskt producerade råvaror medan i PPI-J och KPI-J även ingår importerade råvaror eller livsmedel.
- I A-index ingår trädgårdsprodukter, vilka inte ingår i PPI-J och KPI-J.
- I KPI-J ingår inte försäljning till storhushåll. Detta ska även gälla PPI-J men eftersom urvalet till vilka produkter som ska ingå i prismätningarna för PPI-J baseras på tullnummer går det dock inte att utesluta detta helt om det är så att ett tullnummer omfattar både små och stora förpackningar.
- Varuurlvalen i PPI-J och KPI-J är ej samordnade och kampanjbidrag som ger lägre konsumentpriser påverkar KPI-J men inte PPI-J.
- Förändringar av moms påverkar KPI-J men inte de båda övriga indexserierna.
- I A-index ändras vikter var femte år medan de i KPI-J och PPI-J ändras varje år.

Nytt basår 2010=100

Från och med det Statistiska meddelande avseende januari 2015 är basåret 2010 istället för 2005 för alla index. Prisindexen som redovisas i basår 2010=100 har därmed bytt vilket år som avser ”startår”, där indexet är lika med 100. För PM-index och A-index innebär också basårsbytet en större revidering av metoder, källor för prisinsamling och vikter som används vid beräkningarna av priserna och indexen. Vikterna bestämmer bland annat hur uppgiftslämnarnas priser ska viktas ihop gentemot varandra och hur produkterna ska viktas ihop till aggregerade nivåer. Dessa vikter baseras på de värdevolymer som beräknas i de ekonomiska kalkylerna för jordbrukssektorn (EAA).

Eftersom vikterna ändrats både inom och emellan de olika produktkategorierna kommer både priserna och indexen att revideras. Därav kan både priserna och

prisutvecklingen skilja sig jämfört med när basåret var 2005. Indexen och priserna finns tillgängliga bakåt med basår 2010=100 till och med år 2005 i vår databas.

Förändringar i strukturen av indexen och priserna

Posten Fjäderfä i avräkningsprisindex kommer från och med nu inte redovisas som en egen post. Prisutvecklingen för fjäderfä ligger nu tillsammans med andra djurslag under posten Övriga animalier. Detta på grund av sekretess. Vi kommer inte heller att redovisa något avräkningspris för slaktkyckling.

Revideringar

Revidering av grönsaker i A-index

Posten tomater har reviderats bak till 2014. Detta på grund av att en imputering gjorts om för att bättre skatta prisutvecklingen. Revideringen påverkar de absoluta priserna för tomater från oktober 2014 och framåt. Indexnoteringarna för frukt och grönsaker påverkas för samma period. Revideringen är liten, omkring 10 öre per kg och helår.

Posten kryddväxter har reviderats bak till 2014. Detta på grund av att en imputering gjorts för att bättre skatta prisutvecklingen. Revideringen påverkar index från augusti 2014 och framåt.

Sammantaget ändras index för Frukt och grönsaker med 0,1-0,2 indexenheter per helår. Ingen ändring sker av de mer aggregerade indexen.

Revidering av avräkningspriserna för smågrisar

En revidering av priset på smågrisar gjordes i samband med publiceringen som avser januari månad 2017. Revideringen beror på ett formelfel i beräkningsfilen som uppstod i samband med en förändring av viktintervallen hos en av informationskällorna vid årsskiftet till år 2016. Revideringen av priset på smågris omfattar månaderna januari 2016 till och med december 2016. Felet innebar att det totala priset på smågris, innan revideringen, överskattades med 3 kr/100 kg för både månadspriserna och årspriset denna period. Eftersom smågrisar inte ingår i indexberäkningarna påverkas inga index.

Revidering av spannmålsposterna i A-index

På grund av ett påkommet fel i våra beräkningsunderlag för spannmålsposterna Vete, Korn, Havre, Råg och Annan spannmål tvingas vi tyvärr göra en revidering av både avräkningspriserna och A-index för dessa poster för månaderna augusti 2016 och september 2016. Detta medför att index på aggregerad nivå där dessa poster ingår också påverkas. Detta innebär att posterna Spannmål, Vegetabilier samt Totalt också revideras. Denna revidering genomförs enbart i databasen och sker nu i samband med publiceringen av priserna och prisindexen avseende oktober 2016, det vill säga publiceringsdatum 16 december 2016.

Vad gäller avräkningspriserna är det priserna för Höstvete, Råg, Korn, Foderkorn, Maltkorn, Foderhavre, och Rågvete som revideras.

Felaktigheterna, innan de blev justerade, gjorde att vi överskattade priserna och indexen för dessa spannmålsposter i augusti medan de underskattades i september. Felaktigheterna indikerade också felaktigt stigande priser och indextal mellan augusti och september för dessa poster när det i själva verket skulle vara sjunkande priser och indextal.

Revidering av ”Oljeväxtfrö och oljehaltiga frukter” i A-index

På grund av ett påkommet fel i våra beräkningsunderlag för höst- och vårraps tvingas vi tyvärr göra en revidering av avräkningspriserna för Raps och för posten Oljeväxtfrö och oljehaltiga frukter A-index för månaderna augusti 2016 och september 2016. Detta medför att index på aggregerad nivå där denna posten ingår också påverkas. Detta innebär att posterna Industrigrödor, Vegetabilier samt Totalt också revideras. Denna revidering genomförs enbart i databasen och sker nu i samband med publiceringen av priserna och prisindexen avseende oktober 2016, det vill säga publiceringsdatum 16 december 2016.

Felaktigheterna, innan de blev justerade, var knappt märkbara för Rapspriserna eller indextalen för Oljeväxtfrö och oljehaltiga frukter i augusti medan de överskattades i september.

Revidering av ”Kalv” i A-index

På grund av att vi använt fel pris för *Kalv* från en av våra källor tvingades vi tyvärr göra en revidering av både avräkningsprisindexserierna och avräkningspriserierna för *Kalv* för perioden december 2015 till och med augusti 2016. Indextalet för posten *Kalv* överskattades med 0,7 indexenheter under perioden med det felaktiga priset. Detta medförde att index på aggregerad nivå där *Kalv* ingår också påverkades. Detta innebar även att posterna *Nötkreatur*, *Djur*, *Animaliska produkter* samt *Totalt* reviderades.

Vad gäller avräkningspriserna var det priset för *Mellankalv* som reviderades och resultatet blev 14-15 kr lägre pris per 100 kg under perioden.

Denna revidering genomfördes enbart i databasen och skedde i samband med publiceringen av priserna och prisindexen avseende september 2016, det vill säga publiceringsdatum 15 november 2016.

Revidering av ”Annan potatis” i A-index

På grund av att vi först nu fått in efterlikviden för 2014 samt fått en preliminär efterlikvid för 2015 för potatis för stärkelse som ligger under *Annan potatis* tvingades vi göra en revidering av både avräkningsprisindexserierna och avräkningspriserierna för perioden september 2014 till och med augusti 2016. Revideringen innebar att indextalet för *Annan potatis* justeras upp med 7,2–9,1 indexenheter under perioden. Detta medförde att index på aggregerad nivå där *Annan potatis* ingår också påverkades. Vilket innebar att posterna *Potatis*, *Vegetabilieproduktion* samt *Totalt* också reviderades för perioden.

Vad gäller avräkningspriserna var det priset för *Potatis för stärkelse* som reviderades och resultatet blev 3,7–4,7 kr högre pris per 100 kg under perioden.

Denna revidering genomfördes enbart i databasen och skedde i samband med publiceringen av priserna och prisindexen avseende september 2016, det vill säga publiceringsdatum 15 november 2016.

Då det är en så pass lång fördröjning till dess att efterlikviden blir slutgiltig för det aktuella skördeåret kan det även framöver innebära att vi måste göra liknande revideringar av denna posten.

Revidering av ”Andra djur” i A-index

Under en längre tid har vi tvingats använda en alternativ källa för att mäta prisutvecklingen på några av posterna inom *Andra djur*. När vi fick tillgång till priser från primärkällorna valde vi att göra en revidering av A-index för perioden januari 2011 till och med juni 2016. Detta eftersom vår alternativa källa inte haft samma prisutveckling som priserna från primärkällorna. I *Andra djur* ingår fjäderfä, ren samt vilt. Revideringen medförde att index på aggregerad nivå där

Andra djur ingår också påverkades. Detta innebär även att posterna *Djur*, *Animalieproduktion* samt *Totalt* reviderades. Denna revidering genomfördes enbart i databasen och skedde i samband med publiceringen av priserna och prisindexen avseende juli 2016, det vill säga publiceringsdatum 15 september 2016.

Revidering av ”Andra varor och tjänster” i PM-index

På grund av ett påkommet fel i våra beräkningsunderlag för *Andra varor och tjänster* tvingades vi tyvärr göra en revidering av PM-index för perioden januari 2014 till och med maj 2016. Detta medförde att index på aggregerad nivå där *Andra varor och tjänster* ingår också påverkades. Detta innebär även att posterna *Total insatsförbrukning* samt *Totalt* revideras. Denna revidering genomfördes enbart i databasen och skedde i samband med publiceringen av priserna och prisindexen avseende juni 2016, det vill säga publiceringsdatum 2 september 2016.

Annan statistik

Fullständiga indexserier med nuvarande liksom tidigare basår publiceras i Jordbruksverkets statistikdatabas som du hittar på www.jordbruksverket.se under ämnesområdet Statistik. Även längre prisserier återfinns i statistikdatabasen.

I publikationen JO 46 SM publiceras med jämna mellanrum längre prisindexserier. Den senaste, Prisindex på jordbruks- och livsmedelsområdet 1966/67 – 2003, publicerades år 2004.

För internationella jämförelser rekommenderas i första hand EU:s statistikorgan Eurostats webbsida.

Elektronisk publicering

Detta Statistiska meddelande finns kostnadsfritt åtkomligt på Jordbruksverkets webbplats <http://www.jordbruksverket.se> under Ta del av statistiken samt på SCB:s webbplats <http://www.scb.se> under Jord- och skogsbruk, fiske.

Mer information om statistiken och dess kvalitet ges i en särskild [Kvalitetsdeklaration](#).

In English

Summary

Price Indices and Prices in the Food Sector – Annual and Monthly Statistics – 2017:04

If you would like to download the publication in PDF format, then please click on the link “Första sidan – I korta drag” above, then click on the link “Hela publikationen (PDF)”.

Input index

Agricultural Input Price Index increased by 2.5 % between April 2016 and April 2017. Prices for Goods and services currently consumed in agriculture increased by 2.4 % and prices for Goods and services contributing to agricultural investments increased by 2.6 %. Energy and lubricants (+12.0 %) contributed the most to the total increase in the input price index. Fertilisers and soil improvers (-7.7 %) and Seeds (-2.8 %) are the only product groups where prices decreased during the period. According to preliminary yearly figures for 2016, Input index decreased by -1.3 % compared to 2015.

Output index

Agricultural Output Price Index increased by 5.9 % between April 2016 and April 2017. Index for Animal output increased by 7.9 % and Crop output increased by 3.0 %. The highest increase was found in prices for Animal products (+17.9 %) followed by Cereals (+13.3 %) and Industrial crops (+7.5 %). Potatoes (-18.1 %) was the product group that decreased the most during the period. According to preliminary yearly figures for 2016, Output index increased by 1.7 % compared to 2015.

Index later in the food chain

“Price Index for the Food Industry, food from price regulated agricultural products” increased by 4.2 % between April 2016 and April 2017. Crop products increased by 4.7 % and Animal products increased by 3.9 %. According to yearly figures for 2016, “Price Index for the Food Industry, food from price regulated agricultural products”, increased by 2.1% compared to 2015.

“Consumer Price Index, food from price regulated agricultural products” increased by 1.4 % between April 2016 and April 2017. Total Consumer Price Index (CPI) increased by 1.9 % during the same period. According to yearly figures for 2016, “Consumer Price Index, food from price regulated agricultural products”, increased by 0.4 % compared to 2015.

List of tables

Explanation of symbols	9
1. Price Indices in the Food Sector	9
2. Agricultural Input Price Index	10
3. Agricultural Output Price Index	11
4. Price Index for the Food Industry, food from price regulated agricultural products	12
5. Consumer Price Index, food from price regulated agricultural products	13
6. Agricultural Input Price Index for the EU market	14
7. Agricultural Output Price Index for the EU market	15
8a. Agricultural Absolute Prices, Crop products (SEK per 100 kg)	16
8b. Agricultural Absolute Prices, Crop products (SEK per 100 kg)	17
9. Agricultural Absolute Prices, Animals (SEK per 100 kg)	18
10. Agricultural Absolute Prices, Animal products (SEK per 100 kg)	19