

Prisutveckling på energi samt leverantörsbyten, första kvartalet 2017

Energy prices and switching of suppliers, 1th quarter 2017

I korta drag

Högre elnätpriser

Den första januari 2017 var priserna för lägenheter och för en villa utan elvärme 8,5 procent högre jämfört med motsvarande tidpunkt året innan. Prishöjningen var lite lägre för villaägare med elvärme och för större hushåll (inklusive jord- och skogsbruk) och uppgick till 8 procent. De procentuella förändringarna ovan är baserade på viktade medelpriser.

Fortsatt höga rörliga priser under första kvartalet

Under första kvartalet 2017 fortsatte elhandelspriset för avtal om rörligt pris riktat till hushållskunder att öka jämfört med samma kvartal året innan. Jämfört med fjärde kvartalet 2016 ser vi dock en minskning med ca. 7 procent.

De hushållskunder som inte har gjort något aktivt val på marknaden, utan innehar ett så kallat anvisat avtal, är fortsatt de kunder som får betala mest för sin hushållsel. Under åren 2008-2011 ökade prisskillnaden betydligt mellan anvisat avtal och övriga avtalsformer. Fr.o.m. 2012 har den legat på ungefär samma nivå, men under slutet av 2016 har prisskillnaden minskat något. Skillnaden mellan det anvisade priset och det rörliga priset var i mars 2017 cirka 22 öre/kWh. Det rörliga priset var i sin tur cirka 1-2 öre/kWh högre än priserna för de tidsbundna avtalen samma månad.

Prisskillnaden mellan elområden störst för anvisat avtal

De största prisskillnaderna mellan Sveriges fyra elområden under första kvartalet uppmättes för anvisat avtal. Elpriserna var upp till 2 öre/kWh lägre i de båda nordliga områdena SE1 och SE2 i jämförelse med SE3/hela riket. För boende i sydliga SE4 var priserna för hushållskunder boende i lägenhet högre än SE3/riket, medan de för hushållskunder boende i villa mestadels var lägre.



Energimyndigheten



Statistiska centralbyrån
Statistics Sweden

Statistikansvarig myndighet
Statens energimyndighet
Box 310 631 04 ESKILSTUNA
Lars Nilsson, tfn 016 – 544 22 76
lars.nilsson@energimyndigheten.se

Producent
SCB, Enheten för energi- och transportstatistik
701 89 ÖREBRO
Andres Quinones, tfn 010 – 479 68 65
andres.quinones@scb.se

Statistiken har producerats av SCB på uppdrag av Energimyndigheten, som ansvarar för officiell statistik inom området.

ISSN 1404-5869 Serie EN - Energi. Utkom den 7 juni 2017
URN:NBN:SE:SCB-2017-EN24SM1702_pdf
Tidigare publicering: Se avsnittet Fakta om statistiken.
Utgivare av Statistiska meddelanden är Helen Stoye, SCB.

Avtal om rörligt pris vanligaste avtalsformen

Under de senaste åren har allt fler av Sveriges elkunder valt avtal med rörligt pris. Sedan slutet av 2013 är avtal om rörligt pris den vanligaste avtalsformen. Andelen avtal med rörligt pris uppgick under december 2008 till 22 procent, och samma siffra var 53 procent i mars 2017. Andelen med anvisat avtal var 35 procent under december 2008 och 14 procent under mars 2017.

Andelen anvisat avtal störst i söder

En jämförelse mellan de olika elområdena visar att andelen med anvisat avtal är störst i det sydliga elområdet SE4 och minst i det nordliga elområdet SE1. Det omvända gäller för andelarna elkunder med tidsbundet avtal, där den största andelen finns i nordliga SE1, och den lägsta andelen i sydliga SE4.

Högre pris på fjärrvärme

Under mars 2017 uppgick priset på fjärrvärme för flerbostadshus till 908 kr/MWh, vilket var högre än under mars 2016 då priset var 905 kr/MWh.

Högre pris på eldningsolja för villakunder

Under mars 2017 noterades medelpriset på eldningsolja till 11 853 kr/m³, vilket var cirka 14 procent högre än under mars 2016. Medelpriser för första kvartalet 2017 noterades till 11 941 kr/m³, vilket är 19 procent högre än under första kvartalet 2016.

Allt fler hushållskunder byter elleverantör

Kategorin hushållskunder står för majoriteten av antalet leverantörsbyten. Antalet leverantörsbyten i denna kategori har ökat med 89 procent i mars 2017 jämfört med april 2004 (året då undersökningen startades). Under april 2004 bytte cirka 20 000 hushållskunder elleverantör, medan motsvarande siffra i mars 2017 var cirka 37 800. En liknande ökning kan inte ses för kategorin andra kunder (företag, organisationer och offentliga organ), utan där har antalet leverantörsbyten varit relativt konstant över tid, bortsett från säsongvariationer.

Under första kvartalet 2017 bytte cirka 116 600 hushållskunder elleverantör, vilket var en ökning med 20 procent jämfört med motsvarande kvartal 2016. Bland andra kunder gjordes knappt 26 000 byten av elleverantör, vilket motsvarar en minskning med 32 procent.

Innehåll

Statistiken med kommentarer	5
Översikt	5
Priser, Elnätpriser	6
Priser, Elhandelspriser – redovisning enligt nationella krav	8
Prisjämförelse av avtalsformer över tid	9
Anvisat avtal	10
Rörligt pris	11
1-års avtal	12
2-års avtal	13
3-års avtal	14
Prisskillnader mellan elområdena	15
Kundfördelning	16
Priser, Nätpriser för naturgas – redovisning enl. nationella krav	19
Priser, el och gas – redovisning enligt EG-direktiv	21
Högre totalt elpris för hushållskunder	21
Högre totalt elpris för industrikunder	22
Höjning av hushållens totala pris för naturgas	23
Högre totalt naturgaspris för industrikunder	25
Priser, fjärrvärme och eldningsolja	27
Fjärrvärmepriser för flerbostadshus	27
Pris för eldningsolja till villakunder	28
Skatter och exempel på årskostnader	30
Byten av elleverantör (elhandelsföretag)	34
Byten av naturgasleverantör	39
Fakta om statistiken	40
Elnätpris	40
Elhandelspris – undersökning enligt nationella krav	40
Förändringar i undersökningen under åren 2011 - 2013	40
Ingående variabler från april 2013	41
Statistiska mått	41
Insamling	41
Nätpris för naturgas	41
El- och gaspriser enligt EG-direktiv	41
Ny metod fr.o.m. juli 2007 – avseende andra halvåret 2007	42
Statistikens tillförlitlighet	42
Fjärrvärmepriser för flerbostadshus	42
Pris för eldningsolja till villakunder	43
Skatter	43
Byten av elhandelsföretag (elleverantör)	43

Byten av naturgasleverantör	44
Teckenförklaring	44
Energienheter	44
In English	45

Statistiken med kommentarer

Översikt

Detta kvartalsvisa Statistiska meddelande redovisar främst el- och naturgas-priser samt leverantörsbyten för el och naturgas. Vidare redovisas vissa upp-gifter om skatter inom energiområdet. Statens energimyndighet är statistik-ansvarig myndighet vad gäller denna publikation. För statistik gällande priser på eldningsolja för villakunder samt fjärrvärmepriser för flerbostadshus har SCB statistikansvaret.

Sett ur elkundens perspektiv består elpriset förenklat av två delar:

Den första delen avser priset för den nättjänst som behövs för överföring av el. Kunden köper tjänsten från det nätbolag som har nätkoncession för el vid kundens elanläggning (i bostad, företag etc.). Statistik över nätpriser exkl. moms redovisas i avsnittet ”Priser, elnätpriser”.

Den andra delen är priset för elen som används. Kunden kan välja elleverantör (elhandelsföretag) och form av avtal. Statistik över priser exklusive skatter som erbjuds av elhandelsföretagen redovisas i avsnittet ”Priser, Elhandelspriser – redovisning enligt nationella krav”.

I dessa två inledande avsnitt används en indelning av typkunder enligt den definition som Energimyndigheten tillämpar. Fr.o.m. 2007 ingår elcertifikatpriset i elhandelspriset. Den effekt som förändringar av särskild elskatt har på priset kan inte påverkas av konsumenten genom byte av elhandelsföretag. Däremot påverkas momsen av vilket pris en elleverantör erbjuder. I avsnittet ”Skatter och exempel på årskostnader” anges skatter och avgifter som har samband med de energipriser som vi redovisar.

I avsnittet ”Priser, el och gas – redovisning enligt EG-direktiv” redovisas statistik över totala elpriset för kund d.v.s. elhandelspris (inklusive elcertifikatpris), nätpris, skatt och moms med indelning av typkunder baserat på EG-direktiv. Där redovisas också totalpriserna för naturgas. I avsnittet ”Priser, Nätpriser för naturgas – redovisning enl. nationella krav” ingår uppgifter om nätpriser för naturgas, vilka erhålls från en undersökning enligt nationella krav.

I avsnittet ”Priser, fjärrvärme och eldningsolja” redovisas statistik över priser på fjärrvärme och eldningsolja.

Avsnittet ”Byten av elhandelsföretag” innehåller statistik om byten av elleverantör (elhandelsföretag) och avsnittet ”Byten av naturgasleverantör” innehåller statistik fr.o.m. 2010 om byten av naturgasleverantör. Äldre statistik kan hittas på SCB:s webbplats under energi.

Förutom resultaten i detta statistiska meddelande redovisas Trädbränsle- och torvpriser (EN 0307) varje kvartal på Energimyndighetens webbplats under statistik.

Priser, Elnätpriser

Statistiken baseras på de priser som elnätföretagen redovisar till Energi-marknadsinspektionen, vilka sammanställs årligen. Priserna avser den första januari, och är redovisade exklusive moms.

Medelvärdena 2000-2014 är aritmetiska, dvs. alla företag har samma vikt. Energi-marknadsinspektionen samlar nu även in data över antal uttagspunkter per nätföretag och förbrukarkategori, och nätpriserna har fr.o.m. år 2015 viktats med hjälp av denna information. Metodförändringen har påverkan på resultatet, och påverkar jämförelsen med tidigare års medelpriser. För att behålla en lång tidsserie redovisas därför även de oviktade nätpriserna.

Tabell 1. Genomsnittligt elnätpris (exkl. moms) för olika typkunder, per den 1a januari 2000-2017, öre/kWh, löpande priser

Table 1. Average grid prices (excl. VAT), for different types of customers January 1st 2000-2017, öre/kWh, current prices

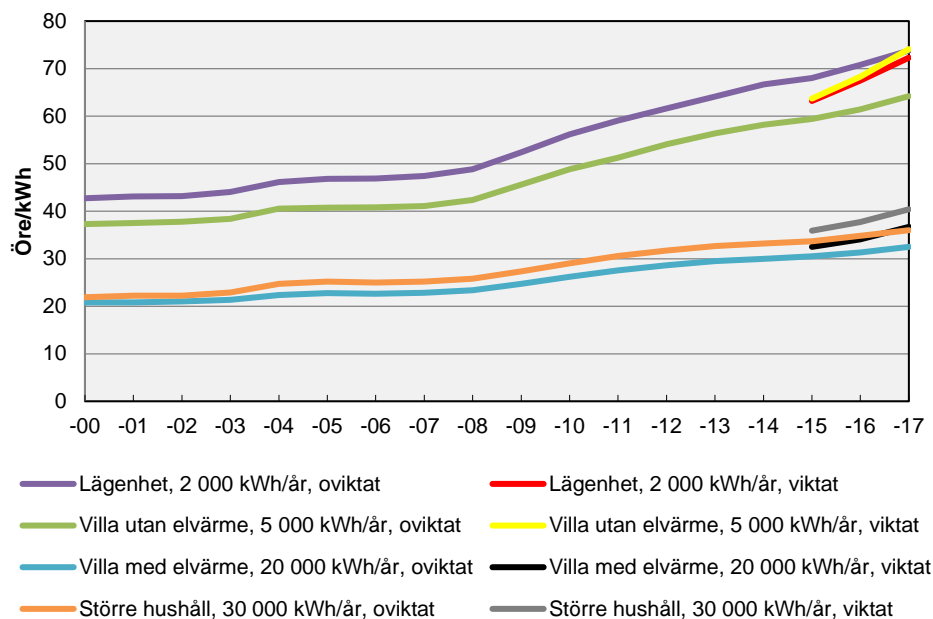
År	Viktat/oviktat	Lägenhet	Villa utan elvärme	Villa med elvärme	Större hushåll
2000	Oviktat	42,7	37,3	20,8	21,9
2001	Oviktat	43,1	37,5	20,8	22,2
2002	Oviktat	43,2	37,8	21,0	22,2
2003	Oviktat	44,0	38,4	21,3	22,9
2004	Oviktat	46,2	40,5	22,4	24,7
2005	Oviktat	46,8	40,8	22,7	25,2
2006	Oviktat	46,9	40,8	22,7	25,0
2007	Oviktat	47,4	41,1	22,9	25,2
2008	Oviktat	48,9	42,4	23,4	25,8
2009	Oviktat	52,4	45,6	24,7	27,4
2010	Oviktat	56,2	48,9	26,2	29,0
2011	Oviktat	59,1	51,3	27,6	30,5
2012	Oviktat	61,6	54,1	28,6	31,7
2013	Oviktat	64,1	56,4	29,5	32,7
2014	Oviktat	66,7	58,2	30,0	33,2
2015	Viktat	63,2	63,7	32,5	35,9
	Oviktat	68,0	59,4	30,5	33,7
2016	Viktat	67,5	68,3	34,1	37,7
	Oviktat	70,8	61,4	31,3	34,8
2017	Viktat	72,3	74,1	36,7	40,4
	Oviktat	73,8	64,2	32,5	36,0

Kommentarer: Fr.o.m. 2015 finns både oviktade och viktade nätpriser. De viktade nätpriserna är viktade med hjälp av antalet uttagspunkter för varje nätbolag och respektive förbrukarkategori.

Figur 1. Genomsnittliga elnätpriser (exkl. moms) för olika typkunder per 1a januari, 2000-2017, öre/kWh, löpande priser

Figure 1. Average grid prices (excl. VAT) for different types of customers from January 1st 2000 to January 1st 2017, öre/kWh, current prices

Kommentarer: Fr.o.m. 2015 finns både oviktade och viktade nätpriser. De viktade nätpriserna är viktade med hjälp av antalet uttagspunkter för varje nätbolag och respektive förbrukarkategori.



Elnätpriserna har ökat över tid vid en jämförelse i löpande priser. Den första januari 2017 var priserna för lägenheter och för en villa utan elvärme 8,5 procent högre jämfört med motsvarande tidpunkt året innan. Prishöjningen var lite lägre för villaägare med elvärme och för större hushåll (inklusive jord- och skogsbruk) och uppgick till 8 procent. De procentuella förändringarna ovan är baserade på viktade medelpriser.

I tabell 2 nedan redovisas den beräknade årskostnaden för elnätjänsten (exkl. moms) för respektive kundkategori. För en lägenhet med en årsförbrukning på 2 000 kWh har t.ex. den genomsnittliga kostanden för år 2017 beräknats till 1 446 kronor.

De fasta avgifter som vanligen förekommer har räknats om till öre/kWh och lagts ihop med priset för överföringen av el. Omräkning har skett efter kalkylerad årsförbrukning. Tabell 2 visar att årskostnaden för elnätstjänsten blir högre ju större förbrukning kunden har. Elnätpriset per kWh blir däremot lägre för konsumenter med hög förbrukning (se tabell 1 samt figur 1).

Tabell 2. Beräknad årskostnad i kronor för elnätstjänst (exkl. moms) för olika typkunder, samt förändring mellan 1 januari 2016 och 1 januari 2017

Table 2. Estimated grid prices (excl. VAT) in SEK for different types of customers, and changes between Jan. 1st 2016 and Jan. 1st 2017

Typkund med kalkylerad årsförbrukning	2016, kronor	2017, kronor	Förändring i procent
Lägenhet, 2 000 kWh/år	1 350	1 446	7,1
Villa utan elvärme, 5 000 kWh/år	3 415	3 705	8,5
Villa med elvärme, 20 000 kWh/år	6 820	7 340	7,6
Större hushåll, 30 000 kWh/år	11 310	12 120	7,2

Kommentarer: Fr.o.m. 2015 finns både oviktade och viktade nätpriser. De viktade nätpriserna är viktade med hjälp av antalet uttagspunkter för varje nätbolag och respektive förbrukarkategori. Tabellen är baserad på viktade nätpriser.

Priser, Elhandelspriser – redovisning enligt nationella krav

Kapitlet belyser utvecklingen av elhandelspriser genom ett antal tabeller och diagram. Redovisningen omfattar fem prisavtal; anvisat avtal, löpande rörligt pris samt avtal om fast pris med avtalslängderna ett, två samt tre år. Kundfördelning efter typ av avtal redovisas i slutet av kapitlet.

Statistiken avser ett medelvärde av de elhandelspriser som leverantörerna erbjuder sina kunder. Redovisningen avser löpande priser. Skatter ingår ej. De fasta årsavgifter som ibland förekommer har räknats om för fyra kundkategorier (typkunder) efter kalkylerad årsförbrukning till öre per kilowattimme. Detta är hopslaget med det rörliga pris i öre/kWh, som elleverantören tar för elen som säljs. Priserna är aritmetiska, dvs. oviktade, och visar medelpriset på elmarknaden för de olika avtalstyperna.

Redovisningen i detta statistiska meddelande har fr.o.m. april 2013 kompletterats med elhandelspriser fördelat på Sveriges fyra elområden. Regionala priser samt kundfördelning efter typ av avtal ingår i tabellerna nedan. Uppgifter om erbjudna elhandelspriser har hämtats från Elpriskollen hos Energimarknadsinspektionen. Även om ny metodik och nytt urval använts vid medelprisberäkningarna kan jämförelser göras med tidigare perioder. Metodförändringarna kan dock ha viss resultatpåverkan.

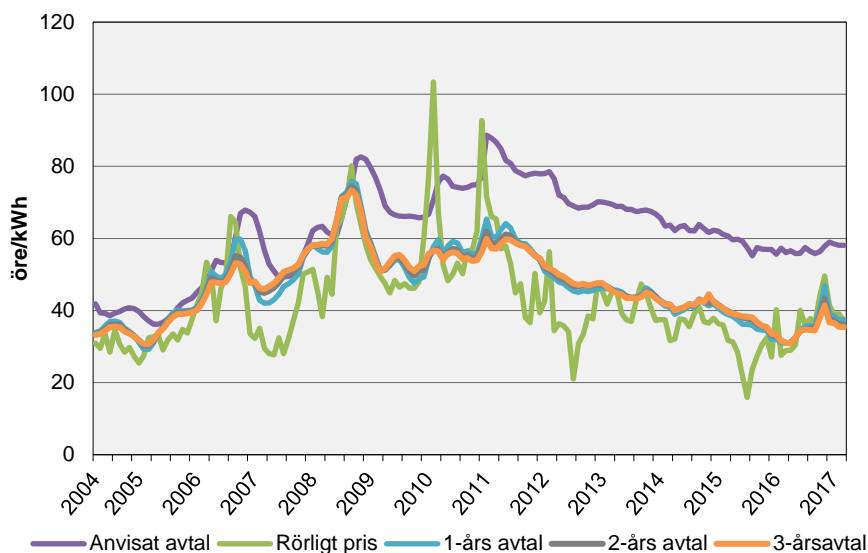
Som medelpris för hela Sverige används fr.o.m. andra kvartalet 2013 de beräknade medelvärdena för elområde SE3 (mörkblått på kartan s. 17). I detta område återfinns två tredjedelar av landets 5,3 miljoner uttagpunkter och priserna har visat sig ligga nära ett vägt medelpris för hela Sverige.

Prisjämförelse av avtalsformer över tid

Elpriset per kWh minskar med förbrukningen, vilket innebär att priset per kWh är högst för hushållskunder som bor i lägenhet och lägst för ett större hushåll. Utvecklingen av elpriset för de olika avtalstyperna har däremot varit likartad för samtliga hushållskunder. Därför visas enbart priserna för en villa med elvärme som exempel i diagrammet nedan. När figuren studeras bör det noteras att priserna är i löpande priser, vilket innebär att ingen hänsyn tas till inflationen.

Figur 2. Genomsnittliga elhandelspriser för hushållskunder med en villa med elvärme, öre/kWh (exkl. skatter), löpande priser

Figure 2. Average electricity prices for household customers in detached houses with electric heating, öre/kWh (excl. taxes), current prices



Elkunder med tidsbundna avtal eller rörligt avtal har betalat mindre för sin hushållsel än kunder med anvisat avtal och motsvarande förbrukning. Under åren 2008-2011 ökade prisskillnaden betydligt mellan anvisat avtal och övriga avtalsformer. Fr.o.m. 2012 har den legat på ungefär samma nivå, men under slutet av 2016 har prisskillnaden minskat något. Prisskillnaden mellan det rörliga priset och det anvisade priset har under det första kvartalet 2017 fortsatt varit lägre än vad det var under första kvartalet 2016. Prisutvecklingen har varit likartad för de olika avtalslängderna med fast pris, och betydligt jämnare i jämförelse med det rörliga elpriset.

Det rörliga elpriset har uppvisat stora fluktuationer över tid. Under vissa månader, såsom juni-september 2008, januari och februari 2010 samt december 2010, har kunder med rörligt pris betalat mer för sin el än kunder med anvisat avtal. Vid andra tidpunkter har det rörliga priset varit betydligt lägre jämfört med de övriga avtalsformerna, t.ex. under juli 2012, då det skiljde cirka 50 öre/kWh mellan rörligt pris och anvisat avtal.

Som kan ses i figuren ovan var det rörliga elpriset priset under sommaren 2015 det lägsta som observerats i löpande priser sedan april 2005 då statistiken började framställas på månadsbasis. Även priserna för avtal om fast pris var historiskt låga då vid en jämförelse i löpande priser, och i nivå med priserna under sommaren 2005. Priset för anvisat antal var i löpande priser det lägsta sedan slutet av 2007.¹

¹ Tidsserierna finns på SCB:s webbplats under Hitta statistik, Energi, Prisutveckling inom energiområdet, och "Priser på elenergi och överföring av el (nättariffer)"

Anvisat avtal

Under första kvartalet 2017 var elhandelspriserna för anvisat avtal riktat till hushållskunder högre jämfört med både fjärde kvartalet 2016 och första kvartalet 2016. Priset i mars 2017 var cirka 2-3 öre/kWh (3-4 procent) högre än under mars 2016.

Då statistiken hämtas från Energimarknadsinspektionen används numera deras definitioner på avtal. Detta har medfört att avtalet "tillsvidarepris" ersatts med "anvisat avtal". Elkunder som inte har gjort något aktivt val har tilldelas ett anvisningsavtal.

Som medelpris för hela Sverige används fr.o.m. andra kvartalet 2013 de beräknade medelvärdena för elområde SE3. I detta område återfinns två tredjedelar av landets 5,3 miljoner uttagpunkter och priserna har visat sig ligga nära ett vägt medelpris för hela Sverige.

Tabell 3. Genomsnittliga elhandelspriser för olika hushållskunder vid anvisat avtal¹⁾, Sverige samt per elområde²⁾, öre/kWh (exkl. skatter), löpande priser

Table 3. Average electricity prices for household consumers in accordance with standard price agreement, Sweden and the electricity areas, öre/kWh (excl. taxes)

Elområde	Typkund					
	Lägenhet	Villa utan elvärme	Villa med elvärme	Större hushåll		
SE3 ²⁾ och Riket	2016	Jan	67,5	59,6	55,6	55,2
		Feb	69,1	61,2	57,3	56,9
		Mars	67,8	60,0	56,0	55,6
		April	68,5	60,6	56,6	56,2
		Maj	67,8	59,8	55,8	55,4
		Juni	68,1	60,0	55,9	55,4
		Juli	69,5	61,5	57,4	57,0
		Aug	68,5	60,5	56,4	56,0
		Sep	68,2	59,9	55,8	55,4
		Okt	68,6	60,4	56,3	55,8
		Nov	70,1	61,9	57,8	57,3
		Dec	71,4	63,1	58,9	58,5
SE3 ²⁾ och Riket	2017	Jan	71,0	62,7	58,5	58,0
		Feb	70,8	62,4	58,1	57,7
		Mar	70,9	62,4	58,1	57,6
SE1	2017	Jan	69,0	60,2	55,7	55,2
		Feb	68,8	60,0	55,5	55,0
		Mar	68,7	60,0	55,4	55,0
SE2	2017	Jan	70,8	60,4	55,2	54,6
		Feb	72,0	61,3	55,9	55,3
		Mar	72,1	61,4	56,0	55,4
SE4	2017	Jan	72,6	63,1	58,3	57,8
		Feb	73,3	63,8	59,0	58,5
		Mar	73,6	63,1	58,4	57,8

1) Då statistiken hämtas från Energimarknadsinspektionen används numera deras definitioner på avtal. Detta har medfört att avtalet "tillsvidarepris" ersatts med "anvisat avtal".

2) För att beräkna medelvärden används fr.o.m. april 2013 uppgifter som lämnats till Elpriskollen vid Energimarknadsinspektionen. Fr.o.m. 1 november 2011 är Sverige indelat i fyra elprisområden. För hela riket redovisas samma medelvärden som beräknats för elområde 3.

Rörligt pris

Under första kvartalet 2017 var elhandelspriset för avtal om rörligt pris riktat till hushållskunder högre jämfört med första kvartalet 2016. I mars var det cirka 8 öre/kWh (ca 25-26 procent) högre än under mars 2016. Högst var priset emellertid under februari månad. Jämfört med priserna under november 2016 var priset i mars 2017 cirka 12 öre/kWh (22-23 procent) lägre.

Tabell 4. Genomsnittliga elhandelspriser för olika hushållskunder vid rörligt pris, Sverige samt per elområde¹⁾, öre/kWh (exkl. skatter), löpande priser

Table 4. Average electricity prices for variable price agreement for household consumers, Sweden and the electricity areas, öre/kWh (excl. taxes)

Elområde	Typkund					
	Lägenhet	Villa utan elvärme	Villa med elvärme	Större hushåll		
SE3²⁾ och Riket	2016	<i>Jan</i>	52,0	44,2	40,2	39,9
		<i>Feb</i>	39,5	31,5	27,6	27,3
	Mars		40,4	32,7	28,8	28,5
		<i>April</i>	40,7	33,0	29,0	28,6
		<i>Maj</i>	42,3	34,4	30,4	30,0
		<i>Juni</i>	51,9	44,1	40,1	39,7
		<i>Juli</i>	47,6	39,9	36,0	35,6
		<i>Aug</i>	49,3	41,7	37,7	37,4
		<i>Sep</i>	48,3	40,5	36,6	36,2
		<i>Okt</i>	55,9	48,1	44,1	43,7
		<i>Nov</i>	61,0	53,4	49,6	49,2
		<i>Dec</i>	53,2	45,4	41,4	41,1
SE3²⁾ och Riket	2017	<i>Jan</i>	50,6	42,8	38,9	38,5
		<i>Feb</i>	51,6	43,3	39,1	38,7
		<i>Mars</i>	49,2	41,0	36,9	36,5
SE1	2017	<i>Jan</i>	50,5	42,7	38,8	38,5
		<i>Feb</i>	51,5	43,2	39,0	38,6
		<i>Mars</i>	49,1	40,9	36,9	36,5
SE2	2017	<i>Jan</i>	50,5	42,7	38,8	38,4
		<i>Feb</i>	51,6	43,3	39,0	38,7
		<i>Mars</i>	49,1	41,0	36,9	36,6
SE4	2017	<i>Jan</i>	53,0	45,0	41,0	40,6
		<i>Feb</i>	53,3	44,9	40,6	40,2
		<i>Mar</i>	49,7	41,4	37,3	36,9

1) För att beräkna medelvärden används fr.o.m. april 2013 uppgifter som lämnats till Elpriskollen vid Energimarknadsinspektionen. Fr.o.m. 1 november 2011 är Sverige indelat i fyra elprisområden. För hela riket redovisas samma medelvärden som beräknats för elområde 3.

1-års avtal

Elhandelspriserna för ett ettårsavtal riktat till hushållskunder minskade under första kvartalet 2017 jämfört med fjärde kvartalet 2016 men ökade jämfört första kvartalet 2016. Priset var i mars 2017 cirka 7 öre/kWh (19-20 procent) högre än under mars 2016.

Tabell 5. Genomsnittliga elhandelspriser för olika hushållskunder vid 1-årsavtal¹⁾, Sverige samt per elområde²⁾, öre/kWh (exkl. skatter), löpande priser

Table 5. Average electricity prices for household consumers with 1-year price agreements, Sweden and the electricity areas, öre/kWh (excl. taxes)

Elområde	Typkund					
	Lägenhet	Villa utan elvärme	Villa med elvärme	Större hushåll		
SE3²⁾ och Riket	2016	<i>Jan</i>	43,6	36,0	32,2	31,8
		<i>Feb</i>	42,5	34,9	31,0	30,6
		<i>Mars</i>	42,0	34,7	30,9	30,5
		<i>April</i>	42,2	34,9	31,2	30,8
		<i>Maj</i>	43,6	36,3	32,6	32,2
		<i>Juni</i>	45,7	38,4	34,7	34,3
		<i>Juli</i>	46,8	39,4	35,6	35,2
		<i>Aug</i>	47,1	39,6	35,8	35,4
		<i>Sep</i>	46,9	39,5	35,7	35,3
		<i>Okt</i>	51,9	44,4	40,6	40,1
		<i>Nov</i>	58,1	50,6	46,9	46,5
		<i>Dec</i>	50,3	42,9	39,2	38,8
SE3²⁾ och Riket	2017	<i>Jan</i>	49,6	42,2	38,4	38,0
		<i>Feb</i>	41,2	41,2	37,4	36,9
		<i>Mars</i>	41,3	41,3	37,5	37,0
SE1	2017	<i>Jan</i>	49,0	41,7	38,0	37,6
		<i>Feb</i>	48,0	40,5	36,8	36,4
		<i>Mars</i>	48,3	40,7	36,9	36,4
SE2	2017	<i>Jan</i>	49,1	41,7	38,0	37,6
		<i>Feb</i>	48,1	40,6	36,8	36,4
		<i>Mars</i>	48,4	40,7	38,9	36,5
SE4	2017	<i>Jan</i>	49,8	42,5	38,9	38,5
		<i>Feb</i>	49,0	41,6	37,9	37,5
		<i>Mars</i>	49,5	42,0	38,2	37,8

1) Avtalslängd upp till och med ett år.

2) För att beräkna medelvärden används fr.o.m. april 2013 uppgifter som lämnats till Elpriskollen vid Energimarknadsinspektionen. Fr.o.m. 1 november 2011 är Sverige indelat i fyra elprisområden. För hela riket redovisas samma medelvärden som beräknats för elområde 3.

2-års avtal

Även elhandelspriserna för ett tvåårsavtal riktat till hushållskunder minskade under första kvartalet 2017 jämfört med priserna under tredje kvartalet 2016 men ökade för samma kvartal föregående år. Priset i mars var cirka 5 öre/kWh (14-15 procent) högre jämfört med mars 2016, och i februari ca 4 öre/kWh (12-13 procent) högre jämfört med samma månad 2016.

Tabell 6. Genomsnittliga elhandelspriser för olika hushållskunder vid 2-årsavtal¹⁾, Sverige samt per elområde²⁾, öre/kWh (exkl. skatter), löpande priser

Table 6. Average electricity prices for household consumers with 2-year price agreements, Sweden and the electricity areas, öre/kWh (excl. taxes)

Elområde	Typkund					
	Lägenhet	Villa utan elvärme	Villa med elvärme	Större hushåll		
SE3 ²⁾ och Riket	2016	Jan	44,7	37,1	33,2	32,8
		Feb	43,3	35,5	31,6	31,2
		Mars	42,3	34,8	31,0	30,6
		April	42,4	34,9	31,1	30,6
		Maj	43,8	36,3	32,5	32,1
		Juni	45,5	38,1	34,3	33,9
		Juli	46,1	38,6	34,8	34,4
		Aug	46,3	38,8	35,0	34,6
		Sep	46,3	38,9	35,0	34,6
		Okt	49,9	42,5	38,7	38,3
		Nov	54,1	47,1	43,3	42,9
		Dec	48,7	41,5	37,7	37,3
SE3 ²⁾ och Riket	2017	Jan	48,3	41,0	37,2	36,8
		Feb	47,2	39,9	36,1	35,7
		Mars	47,4	39,9	36,1	35,7
SE1	2017	Jan	47,3	40,2	36,5	36,1
		Feb	46,2	39,1	35,4	35,0
		Mars	46,3	39,1	35,4	34,9
SE2	2017	Jan	47,3	40,2	36,6	36,2
		Feb	46,2	39,1	35,4	35,0
		Mars	46,3	39,1	35,4	34,9
SE4	2017	Jan	48,1	41,2	37,6	37,2
		Feb	47,1	40,2	36,6	36,2
		Mars	47,6	40,4	36,7	36,3

1) Avtalslängd mellan ett och två år.

2) För att beräkna medelvärden används fr.o.m. april 2013 uppgifter som lämnats till Elpriskollen vid Energimarknadsinspektionen. Fr.o.m. 1 november 2011 är Sverige indelat i fyra elprisområden. För hela riket redovisas samma medelvärden som beräknats för elområde 3.

3-års avtal

Likt de kortare avtalslängderna minskade även elhandelspriset för ett treårsavtal riktat till hushållskunder under första kvartalet 2017 jämfört med föregående kvartal men ökade jämfört med första kvartalet 2016. Jämfört med priset i mars 2016 var priset i mars 2017 drygt 5 öre/kWh (13-14 procent) högre, och i februari ca 4 öre/kWh (11-12 procent) högre än under samma månad 2016.

Tabell 7. Genomsnittliga elhandelspriser för olika hushållskunder vid 3-årsavtal¹⁾, Sverige samt per elområde²⁾, öre/kWh (exkl. skatter), löpande priser

Table 7. Average electricity prices for household consumers with 3-year price agreement, Sweden and the electricity areas, öre/kWh (excl. taxes)

Elområde	Typkund					
	Lägenhet	Villa utan elvärme	Villa med elvärme	Större hushåll		
SE3 ²⁾ och Riket	2016	Jan	44,7	37,2	33,4	33,0
		Feb	42,8	35,3	31,5	31,1
		Mars	42,2	34,7	31,0	30,6
		April	42,1	34,7	31,0	30,6
		Maj	43,7	36,3	32,6	32,2
		Juni	45,6	38,2	34,5	34,1
		Juli	45,9	38,5	34,8	34,3
		Aug	45,8	38,3	34,6	34,2
		Sep	45,6	38,2	34,5	34,1
		Okt	49,0	41,7	38,0	37,5
		Nov	52,4	45,1	41,4	41,0
		Dec	47,9	40,5	36,7	36,4
SE3 ²⁾ och Riket	2017	Jan	47,8	40,3	36,6	36,1
		Feb	46,8	39,3	35,5	35,0
		Mars	46,9	39,2	35,4	34,9
SE1	2017	Jan	46,9	39,6	35,9	35,5
		Feb	46,0	38,5	34,8	34,4
		Mars	46,2	38,6	34,8	34,3
SE2	2017	Jan	47,0	39,6	35,9	35,5
		Feb	46,1	38,6	34,9	34,4
		Mars	46,3	38,6	34,8	34,4
SE4	2017	Jan	48,1	40,7	37,0	36,6
		Feb	47,1	39,7	36,0	35,5
		Mars	47,5	40,0	36,2	35,7

1) Avtalslängd på minst tre år.

2) För att beräkna medelvärden används fr.o.m. april 2013 uppgifter som lämnats till Elpriskollen vid Energimarknadsinspektionen. Fr.o.m. 1 november 2011 är Sverige indelat i fyra elprisområden. För hela riket redovisas samma medelvärden som beräknats för elområde 3.

Prisskillnader mellan elområdena

Elhandelspriserna varierar något mellan Sveriges fyra elprisområden (för karta över elprisområden se s. 18). Den huvudsakliga utvecklingen har varit något lägre priser i de båda nordliga områdena SE1 och SE2 jämfört med SE3/hela riket. Kunder i det sydliga elområdet SE4 har däremot i regel haft något dyrare el.

De största skillnaderna mellan elområden observeras generellt för anvisat avtal, och så även under första kvartalet 2017. Elhandelspriserna var upp till 2 öre/kWh lägre i de båda nordliga områdena SE1 och SE2 i jämförelse med SE3/hela riket. För boende i sydliga SE4 var priserna för hushållskunder boende i lägenhet samt för hushållskunder boende i villa högre än SE3/riket.

Skillnaderna mellan elområdena för rörligt pris var mindre. För hushållskunder boende i SE1 och SE2 var skillnaden upp till 0,1 öre/kWh lägre priser jämfört med SE3/hela riket. För kunder boende i den sydliga regionen SE4 var priserna i snitt 1,4 öre/kWh högre jämfört med SE3/riket.

Vad gäller tidsbundna avtal var priserna för hushållskunder 0,4-0,8 öre/kWh lägre i de båda nordliga elområdena jämfört med SE3/hela riket. I det sydliga elområdet SE4 var priset under fjärde kvartalet 0,2-0,8 öre/kWh högre än i SE3/hela riket.

Tabell 8. Skillnader i pris mellan prisområde SE1, SE2 och SE4 jämfört med SE3/riket, anvisat avtal, första kvartalet 2017

Table 8. Differences in price between electricity areas SE1, SE2 and SE4 compared to SE3/the whole country, standard agreement, 1st quarter 2017

Elområde		Typkund			
		Lägenhet	Villa utan elvärme	Villa med elvärme	Större hushåll
SE1 jämfört med SE3	Jan	-2,0	-2,4	-2,8	-2,8
	Feb	-2,0	-2,3	-2,6	-2,6
	Mar	-2,1	-2,4	-2,7	-2,7
SE2 jämfört med SE3	Jan	-0,2	-2,2	-3,3	-3,4
	Feb	1,1	-1,0	-2,2	-2,3
	Mar	1,2	-0,9	-2,1	-2,2
SE4 jämfört med SE3	Jan	1,6	0,4	-0,1	-0,2
	Feb	2,4	1,4	0,9	0,8
	Mar	1,8	0,7	0,3	0,2

Kundfördelning

Rörligt avtal vanligast

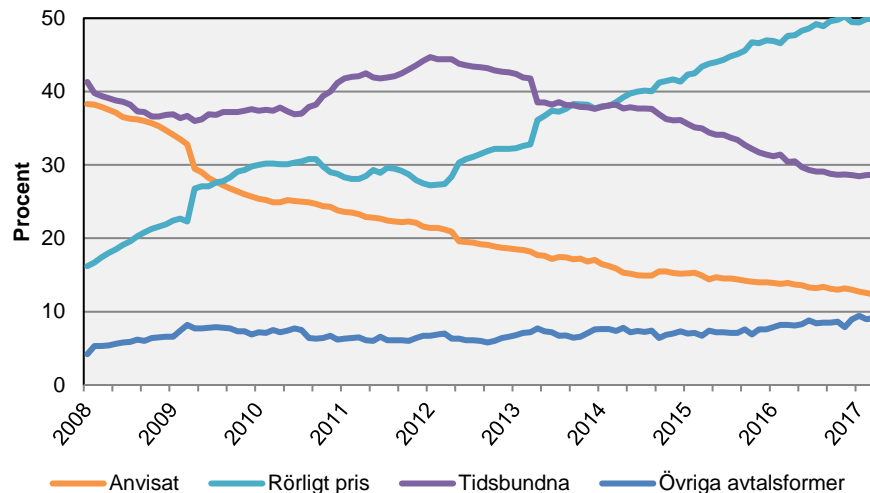
Det är fortsatt allt fler kunder väljer rörligt pris, och denna avtalsform är den vanligaste i Sverige sedan slutet av 2013. I figur 3 nedan syns en tydlig trend att avtal om rörligt pris har ökat betydligt sedan 2008, medan anvisat avtal har minskat avsevärt under samma period. Andelen avtal med rörligt pris uppgick under december 2008 till 22 procent, och samma siffra var 53 procent i mars 2017. Andelen med anvisat avtal var 35 procent under december 2008 och 14 procent under mars 2017.

Andelen med tidsbundna avtal har minskat något över tid, och uppgick under mars 2017 till 29 procent. Sedan tredje kvartalet 2016 har andelen tidsbundna avtal legat stabilt på ca 29 procent.

Det förekommer också att elkunder tecknar avtal som inte kan hänföras till någon av de "vanliga" avtalstyperna, såsom kombinationsavtal eller långa avtal (t.ex. mixavtal, 5-årsavtal). Dessa övriga avtalsformer utgjorde 9 procent av totalt antal avtal under mars 2017. Som i fallet med de tidsbundna avtalen ser man andelen övriga avtalsformer i snitt legat på ca. procent sedan december 2016.

Figur 3. Fördelning av samtliga kunder efter avtalstyp, procent

Figure 3. Distribution of customers for different types of agreements, percent



Andelen med anvisat avtal störst i söder

I tabell 9 nedan visas kundfördelningen mellan de olika avtalsformerna per elområde. En jämförelse mellan de olika elområdena visar att andelen med anvisat avtal är minst i det nordliga elområdet SE1 och störst i det sydliga elområdet SE4. Det omvända gäller för andelen elkunder med ett tidsbundet avtal, där den största andelen finns i nordliga SE1, och den lägsta andelen i sydliga SE4. Vad det gäller rörligt pris återfinns den största andelen bland de fyra elområdena i elområde SE2.

Tabell 9. Andel kunder fördelat efter avtalstyp, per elområde¹⁾ och hela riket, procent

Table 9. Distribution of customers with different types of agreements, per electricity area and the whole country, percent

Elområde	Avtalstyp							Totalt	
	Anvisat avtal ²⁾	Rörligt pris	Fast 1 år	Fast 2 år	Fast 3 år	Övriga avtal ³⁾			
Hela riket	2016	<i>Jan</i>	13,9	46,9	14,4	3,7	13,1	7,9	100
		<i>Feb</i>	13,8	46,6	13,5	3,4	14,5	8,2	100
		<i>Mars</i>	13,9	47,6	13,7	3,4	13,3	8,2	100
		<i>April</i>	13,7	47,7	13,6	3,5	13,4	8,1	100
		<i>Maj</i>	13,6	48,3	13,6	3,3	12,8	8,3	100
		<i>Juni</i>	13,3	48,6	13,3	3,3	12,7	8,8	100
		<i>Juli</i>	13,2	49,2	13,3	3,2	12,6	8,4	100
		<i>Aug</i>	13,4	48,9	13,2	3,2	12,7	8,5	100
		<i>Sep</i>	13,1	49,6	13,1	3,2	12,4	8,5	100
		<i>Okt</i>	13,0	49,8	13,1	3,2	12,3	8,6	100
		<i>Nov</i>	13,2	50,3	13,2	3,2	12,3	7,9	100
		<i>Dec</i>	13,0	49,5	13,2	3,2	12,2	8,9	100
Hela riket	2017	<i>Jan</i>	12,7	49,4	13,0	3,1	12,3	9,4	100
		<i>Feb</i>	12,6	49,9	13,2	3,2	12,2	9,0	100
		<i>Mars</i>	12,3	49,9	13,2	3,2	12,3	9,1	100
SE1	2017	<i>Jan</i>	5,2	48,3	15,4	3,1	18,6	9,4	100
		<i>Feb</i>	5,2	48,6	15,2	3,1	18,6	9,3	100
		<i>Mars</i>	5,2	48,6	15,2	3,0	18,7	9,2	100
SE2	2017	<i>Jan</i>	11,3	51,1	11,6	5,0	15,1	6,0	100
		<i>Feb</i>	10,6	54,0	10,9	4,6	14,5	5,4	100
		<i>Mars</i>	10,5	53,3	10,7	4,7	14,4	5,4	100
SE3	2017	<i>Jan</i>	12,7	48,6	13,7	2,5	12,6	9,9	100
		<i>Feb</i>	12,6	48,5	13,9	2,6	12,6	9,8	100
		<i>Mars</i>	12,4	48,4	13,9	2,7	12,6	9,9	100
SE4	2017	<i>Jan</i>	14,4	51,6	11,3	4,4	9,2	9,1	100
		<i>Feb</i>	14,4	52,8	11,6	4,5	9,2	7,6	100
		<i>Mars</i>	13,9	53,2	11,4	4,5	9,2	7,8	100

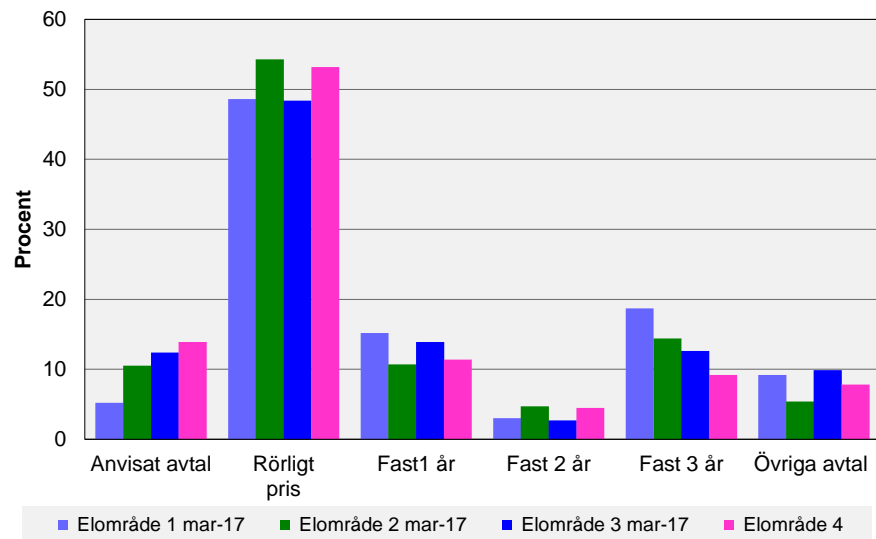
1) För att beräkna kundernas fördelning på elområden och efter avtalstyp samlar SCB fr.o.m. april 2013 in uppgifter från samtliga elhandelsföretag i Sverige.

2) Då statistiken hämtas från Energimarknadsinspektionen används numera deras definitioner på avtal. Detta har medfört att avtalet tillsvidarepris ersatts med anvisat avtal.

3) Övriga avtalsformer är ofta kombinationsavtal eller långa avtal (t.ex. mixavtal, 5-årsavtal) och kan inte hänföras till någon de "vanliga avtalstyperna".

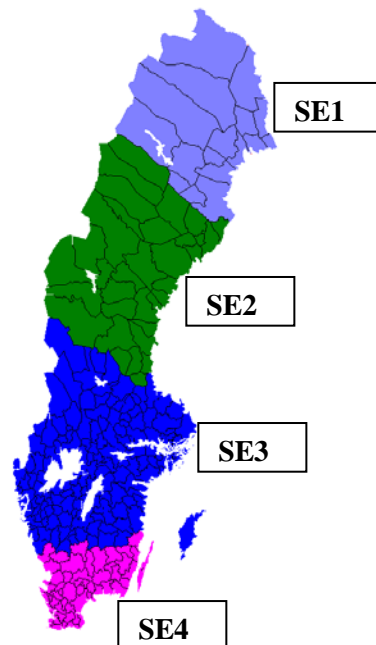
Figur 4. Andel kunder inom varje elområde fördelat efter avtalstyp, mars 2017, procent

Figure 4. Distribution of customers with different types of agreements, per electricity area, March 2017, percent



Flest elkunder i område SE3

I elområde SE3 (mörkblått på kartan) återfinns cirka 67,4 procent av landets uttagpunkter. I de båda nordliga elområdena SE1 och SE2 finns 3,4 respektive 8,5 procent av uttagspunkterna och resterande 20,7 procent i det sydliga elområdet SE4. Detaljerade uppgifter finns i den årliga energistatistikens Statistiska meddelande EN 11.



Priser, Nätpriser för naturgas – redovisning enl. nationella krav

Fr.o.m. 2008 gör SCB på uppdrag av Energimyndigheten en undersökning om nätpriser för naturgas per den 1 januari, för hushålls- och industrikunder. Undersökningen är ett komplement till de halvårsundersökningar av genomsnittliga totalpriser för el och gas som SCB genomför sedan 2007 enligt EG-direktiv. Nedan angivna priser innefattar rörliga plus fasta nätpriser, beräknat till öre/kWh.

Tabell 10. Genomsnittligt nätpris på naturgas för hushållskunder per den 1a januari, 2009-2017, öre/kWh (moms ingår), löpande priser

Table 10. Average network tariffs on natural gas for households, per January 1st, 2009-2017, öre/kWh (incl. VAT), current prices

		Pris per förbrukarkategori, öre/KWh		
		D1	D2	D3
2009	1 januari	53	25	23
2010	1 januari	67	29	25
2011	1 januari	68	30	25
2012	1 januari	74	30	26
2013	1 januari	84	27	26
2014	1 januari	72	29	23
2015	1 januari	63	28	24
2016	1 januari	73	33	30
2017	1 januari	78	33	33

Definitioner

Grupp	Årlig konsumtion, kWh
D1	< 5 500
D2	5 500 - < 55 000
D3	≥ 55 000

Tabell 11. Genomsnittligt nätpris på naturgas för industrikunder, per den 1a januari, 2009-2017, öre/kWh (moms ingår inte), löpande priser

Table 11. Average network tariffs on natural gas for industrial consumers, per January 1st, 2009-2017, öre/kWh (excl. VAT), current prices

		Pris per förbrukarkategori, öre/kWh				
		I1	I2	I3	I4	I5
2009	1 januari	18	13	9	7	3
2010	1 januari	17	12	8	4	3
2011	1 januari	17	12	7	4	3
2012	1 januari	20	13	10	6	5
2013	1 januari	19	14	10	6	5
2014	1 januari	18	14	9	5	4
2015	1 januari	20	14	9	5	5
2016	1 januari	22	16	8	5	5
2017	1 januari	26	17	10	6	3

Definitioner

Grupp	Årlig konsumtion, MWh
I1	< 300
I2	300 - < 3 000
I3	3 000 - < 30 000
I4	30 000 - < 300 000
I5	300 000 - < 1 100 000

Det genomsnittliga nätpriset per kWh blir lägre för kunder med stor gasförbrukning. Hushållskunder får därmed betala ett högre pris per kWh än industrikunder.

Under januari 2017 uppgick de genomsnittliga nätpriserna för hushållskunder till 33-78 öre/kWh (inkl. moms). För samtliga förbrukarkategorier höjdes priserna eller var oförändrade jämfört med januari 2016.

De genomsnittliga nätpriserna för industrikunder uppgick till 3-26 öre/kWh (inkl. moms) i januari 2017. För alla utom den kundkategori med högst förbrukning höjdes priserna i jämförelse med priserna under januari 2016.

Priser, el och gas – redovisning enligt EG-direktiv

Fr.o.m. år 2007 avser denna undersökning genomsnittspriser under ett halvår. Dessförinnan redovisades punktpriser på bestämda datum.

För hushållskunder av el omfattar totalpriset: elnätpris, elhandelspris (inklusive elcertifikatpris), skatt och moms. Redovisningen omfattar fem kundkategorier, samt utgör ett genomsnitt av samtliga avtalsformer.

För hushållskunder av naturgas omfattar totalpriset: gasnätpris, gashandelspris, skatt och moms. Redovisningen omfattar tre kundkategorier, samt utgör ett genomsnitt av samtliga avtalsformer.

För industrikunder av el- och gas redovisas motsvarande totalpriser exklusive moms. Redovisningen omfattar sex respektive fem kundkategorier, samt utgör ett genomsnitt av samtliga avtalsformer.

Högre totalt elpris för hushållskunder

Under andra halvåret 2016 ökade det totala elpriset för hushållen. Priserna som uppmättes var de högsta i löpande priser sedan 2007, (då undersökningen började göras på halvårsbasis), för de tre kundkategorier med längst förbrukning.

Vid förändringar av fasta årsavgifter påverkas totalpriset starkare för kunder som har låg elkonsumtion än för kunder med hög förbrukning.

Tabell 12. Genomsnittligt totalpris¹⁾ på el för hushållskunder, per halvår, öre/kWh

Table 12. Total average price of electricity for household customers, every six months, öre/kWh

Genomsnittligt totalpris, kronor/kWh		Kundgrupp				
		DA	DB	DC	DD	DE
2007	jan-juni	250	145	144	128	114
2007	juli-dec	270	161	150	136	122
2008	jan-juni	269	176	159	139	127
2008	juli-dec	293	193	172	149	136
2009	jan-juni	277	195	174	149	140
2009	juli-dec	285	189	171	148	135
2010	jan-juni	337	195	180	156	143
2010	juli-dec	309	197	182	158	143
2011	jan-juni	325	204	187	161	146
2011	juli-dec	309	203	186	161	144
2012	jan-juni	313	197	180	151	136
2012	juli-dec	308	193	178	152	136
2013	jan-juni	318	198	179	150	134
2013	juli-dec	307	195	179	154	137
2014	jan-juni	318	196	176	146	129
2014	juli-dec	329	200	173	148	128
2015	jan-juni	318	193	173	143	125
2015	juli-dec	322	195	175	145	125
2016	jan-juni	339	199	176	142	124
2016	juli-dec	351	211	189	156	135

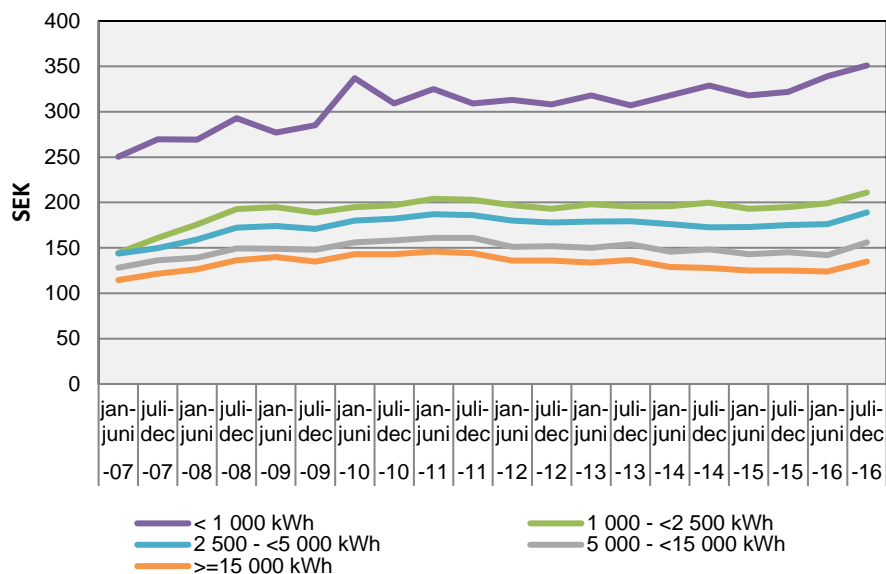
1) Inkluderar elhandelspris, nätpris, elcertifikat, elskatt och moms.

Kundindelning efter konsumtion

Kundgrupp	Årlig konsumtion, kWh
DA	<- 1 000
DB	1 000 - <2 500
DC	2 500 - <5 000
DD	5 000 - <15 000
DE	>=15 000

Figur 5. Genomsnittligt totalpris på el¹⁾ hushållskunder, per halvår, öre/kWh

Figure 5. Total average price of electricity for household customers, every six months, öre/kWh



1) Inkluderar elhandelspris, nätpris, elcertifikat, elskatt och moms.

Högre totalt elpris för industrikunder

Under andra halvåret 2016 ökade det totala elpriset för samtliga kundkategorier av industrikunder. Ökningen jämfört med första kvartalet 2016 (25 öre/kWh motsvarande 22 procent), var störst för den kategori med lägst förbrukning. Priserna ökade även i jämförelse med priserna under andra halvåret 2015.

Vid förändringar av fasta årsavgifter påverkas totalpriset starkare för kunder som har låg elkonsumention än för kunder med hög förbrukning.

Tabell 13. Genomsnittligt totalpris på el¹⁾ för industrikunder, per halvår, öre/kWh

Table 13. Total electricity prices for industrial customers, every six months, öre/kWh

Genomsnittligt totalpris, kronor/kWh		Kundgrupp					
		IA	IB	IC	ID	IE	IF
2007	jan-juni	89	67	57	48	44	43
2007	juli-dec	89	70	61	54	49	48
2008	jan-juni	104	75	65	58	52	52
2008	juli-dec	117	86	76	68	61	61
2009	jan-juni	124	83	72	64	57	54
2009	juli-dec	121	81	72	62	58	52
2010	jan-juni	131	89	79	70	68	64
2010	juli-dec	137	88	78	68	65	61
2011	jan-juni	144	90	80	70	64	60
2011	juli-dec	135	85	76	65	56	51
2012	jan-juni	147	82	72	63	56	48
2012	juli-dec	153	77	66	57	50	42
2013	jan-juni	127	76	69	59	53	47
2013	juli-dec	129	76	66	59	52	46
2014	jan-juni	127	73	63	57	50	44
2014	juli-dec	123	72	62	55	49	43
2015	jan-juni	122	67	58	51	45	38
2015	juli-dec	132	66	55	48	42	33
2016	jan-juni	116	67	57	49	43	36
2016	juli-dec	141	74	63	54	50	43

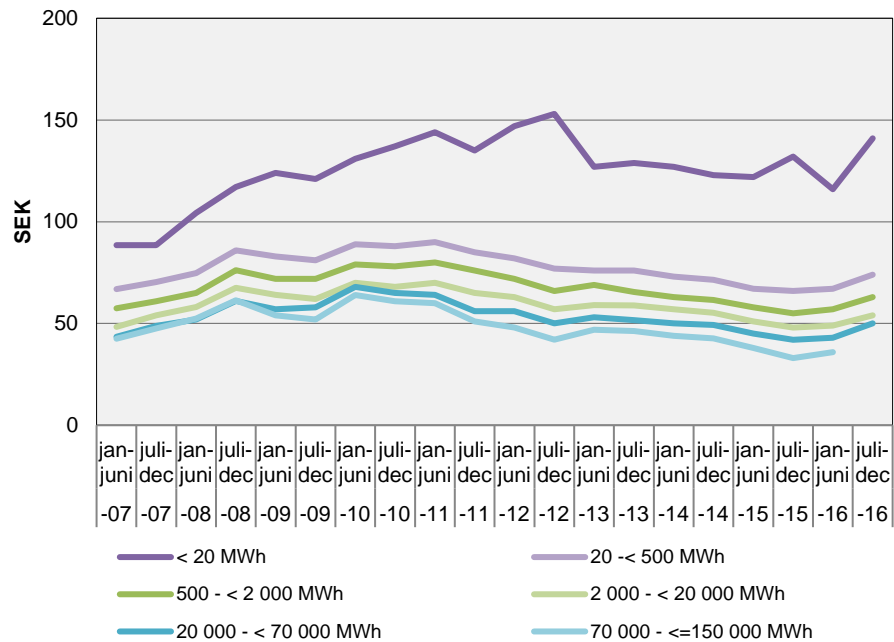
1) Inkluderar elhandelspris, nätpris, elcertifikat och elskatt, ej moms.

Kundindelning efter konsumtion

Grupp	Årlig konsumtion, MWh
IA	< 20
IB	20 - < 500
IC	500 - < 2 000
ID	2 000 - < 20 000
IE	20 000 - < 70 000
IF	70 000 - <=150 000

Figur 6. Genomsnittligt totalpris på el¹⁾ för industrikunder, per halvår, öre/kWh

Figure 6. Total electricity prices for industrial customers, every six months, öre/kWh



1) Inkluderar elhandelspris, nätpris, elcertifikat och elskatt, ej moms.

Höjning av hushållens totala pris för naturgas

Det totala priset för naturgas för hushållskunder ökade under andra halvåret 2016, jämfört med första halvåret. Prisökningen var störst för den kundkategori med lägst förbrukning (23 öre/kWh eller 15 procent). Skillnaden i pris var mindre eller ingen jämfört med priserna under andra halvåret 2015.

Vid förändringar av fasta årsavgifter påverkas totalpriset starkare för kunder som har låg konsumtion av naturgas än för kunder med hög förbrukning.

Tabell 14. Genomsnittligt totalpris¹⁾ på naturgas för hushållskunder, per halvår, öre/kWh

Table 14. Total average gas price for household customers, every six months, öre/kWh

Genomsnittligt totalpris, kronor/kWh		Kundgrupp		
		D1	D2	D3
2007	jan-juni	122	86	84
2007	juli-dec	121	85	84
2008	jan-juni	126	90	87
2008	juli-dec	144	102	99
2009	jan-juni	130	97	93
2009	juli-dec	149	100	93
2010	jan-juni	150	101	96
2010	juli-dec	157	101	93
2011	jan-juni	160	109	100
2011	juli-dec	169	110	101
2012	jan-juni	169	108	98
2012	juli-dec	177	108	102
2013	jan-juni	152	105	99
2013	juli-dec	147	107	94
2014	jan-juni	150	106	97
2014	juli-dec	161	105	92
2015	jan-juni	159	106	96
2015	jul-dec	176	110	98
2016	jan-juni	154	105	95
2016	jul-dec	177	110	101

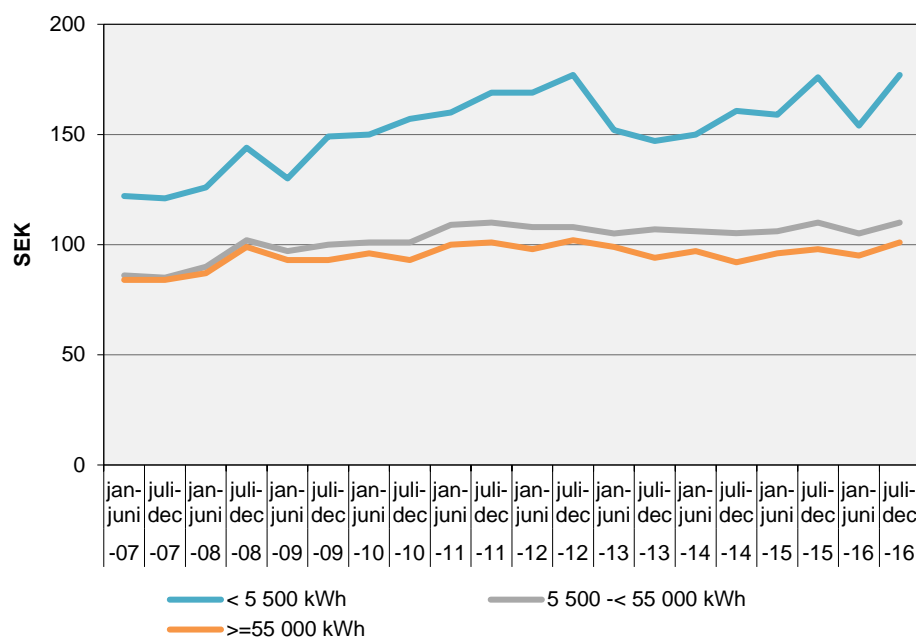
1) Inkluderar handelspris för naturgas, nätpris och moms

Kundindelning efter konsumtion

Grupp	Årlig konsumtion, kWh
D1	< 5 500
D2	5 500 -< 55 000
D3	>=55 000

Figur 7. Genomsnittligt totalpris¹⁾ på naturgas för hushållskunder, per halvår, öre/kWh

Figure 7. Total average natural gas price for household customers, every six months, öre/kWh



1) Inkluderar handelspris för naturgas, nätpris och moms

Högre totalt naturgaspris för industrikunder

Under andra halvåret 2016 ökade det totala priset för naturgas för samtliga industrikunder. Prisökningen var störst för den kundkategori med lägst förbrukning (8 öre/kWh, vilket motsvarar 14 procent). Priserna under andra halvåret 2016 var däremot lägre eller oförändrade jämfört med priserna under andra halvåret 2015.

Vid förändringar av fasta årsavgifter påverkas totalpriset starkare för kunder som har låg konsumtion av naturgas än för kunder med hög förbrukning.

Tabell 15. Genomsnittligt totalpris¹⁾ på naturgas för industrikunder, per halvår, öre/kWh

Table 15. Total average natural gas price for industrial customers, every six months, öre/kWh

Genomsnittligt totalpris, kronor/kWh		Kundgrupp				
		I1	I2	I3	I4	I5
2007	jan-juni	50	46	41	34	..
2007	juli-dec	53	47	42	37	..
2008	jan-juni	60	54	48	44	46
2008	juli-dec	65	58	52	44	41
2009	jan-juni	56	50	43	36	36
2009	juli-dec	62	57	47	41	39
2010	jan-juni	58	51	43	41	38
2010	juli-dec	59	51	46	41	39
2011	jan-juni	59	53	46	44	39
2011	juli-dec	63	58	54	47	44
2012	jan-juni	64	55	49	44	42
2012	juli-dec	66	56	47	42	42
2013	jan-juni	65	56	47	42	41
2013	juli-dec	65	55	48	41	41
2014	jan-juni	60	51	45	38	37
2014	juli-dec	61	50	41	37	38
2015	jan-juni	63	51	42	39	37
2015	jul-dec	65	51	39	36	35
2016	jan-juni	57	45	35	32	32
2016	jul-dec	65	49	37	34	35

1) Inkluderar handelspris för naturgas, nätpris och skatt efter reducering för återbetalning av energi- och koldioxidskatt (moms ingår inte).

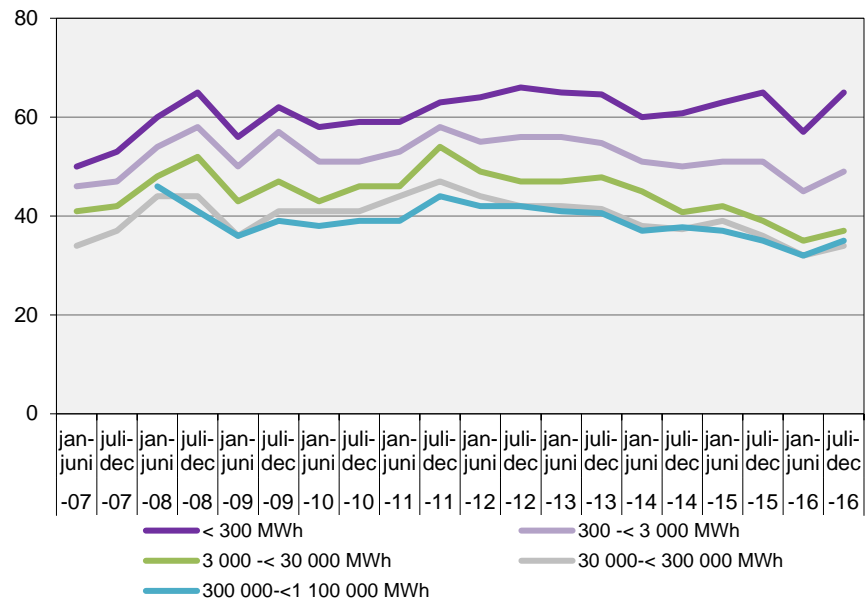
.. Uppgift inte tillgänglig eller ej möjlig att redovisa av sekretesskäl.

Kundindelning efter konsumtion

Grupp	Årlig konsumtion, MWh
I1	< 300
I2	300 -< 3 000
I3	3 000 -< 30 000
I4	30 000 -< 300 000
I5	300 000 -< 1 100 000

Figur 8. Genomsnittligt totalpris¹⁾ på naturgas för industrikunder, per halvår, öre/kWh

Figure 8. Total average natural gas price for industrial customers, every six months, öre/kWh



1) Inkluderar h andelspris för naturgas, nätpris och skatt efter reducering för återbetalning av energi- och koldioxidskatt (moms ingår inte).

Priser, fjärrvärme och eldningsolja

Fjärrvärmepriser för flerbostadshus

SCB:s undersökning om fjärrvärmepriser för flerbostadshus är en delundersökning till Producentprisindex, PPI, vilket fastställs varje månad. Resultat från undersökningen används även i beräkningar inom Nationalräkenskaperna.

Fjärrvärmepriser för flerbostadshus avser den 15:e i varje månad.

Priserna avser flerfamiljshus som fjärrvärmeleverantörerna anser vara genomsnittliga och insamlas dels för det fasta priset och dels för det rörliga priset, som läggs ihop till ett pris i kr/MWh. I undersökningen ingår 15 fjärrvärmebolag och inget bortfall förekommer, uppgiftslämnarplikt föreligger. De lämnade svaren viktas ihop till ett medelpris i kr/MWh (inkl. moms).

Tabell 16. Fjärrvärmepriser i genomsnitt för flerbostadshus (ink. moms), januari 2005–mars 2017, medelvärden, kr/MWh

Table 16. District heating prices for multi-dwelling buildings (incl. VAT), January 2005–March 2017, mean values, SEK/MWh

Månad	2006	2007	2008	2009	2010	2011	2012	2013	2014	2015	2016	2017
Jan	692,2	705,5	732,6	769,4	786,7	799,8	858,8	888,4	905,7	923,8	933,1	942,9
Feb	693,6	705,4	735,7	769,4	786,7	799,8	858,6	888,2	905,4	923,6	944,8	937,7
Mars	687,3	705,5	735,8	769,4	786,7	799,8	852,0	876,7	882,7	883,6	904,7	907,6
April	657,2	683,0	710,7	731,5	748,7	767,7	733,8	755,7	764,9	765,8	778,2	
Maj	541,0	563,2	587,1	597,5	591,3	592,1	601,2	612,5	622,0	641,8	636,6	
Juni	517,8	537,6	565,9	574,9	568,5	583,7	554,2	563,9	597,0	590,7	586,1	
Juli	517,8	537,6	566,0	574,9	568,5	583,7	553,5	563,2	596,5	589,9	585,3	
Aug	517,7	537,6	566,0	574,9	570,5	583,7	553,5	563,2	596,5	589,9	585,3	
Sep	541,7	561,9	594,1	603,1	597,9	621,6	598,0	609,2	630,9	615,1	610,9	
Okt	618,3	634,6	682,6	723,8	747,2	760,3	729,3	751,3	759,1	769,4	773,7	
Nov	688,6	699,7	730,3	743,5	766,5	767,7	736,7	758,7	766,9	768,9	781,3	
Dec	695,0	706,2	736,4	769,4	788,7	799,8	857,7	887,3	895,0	922,6	943,8	

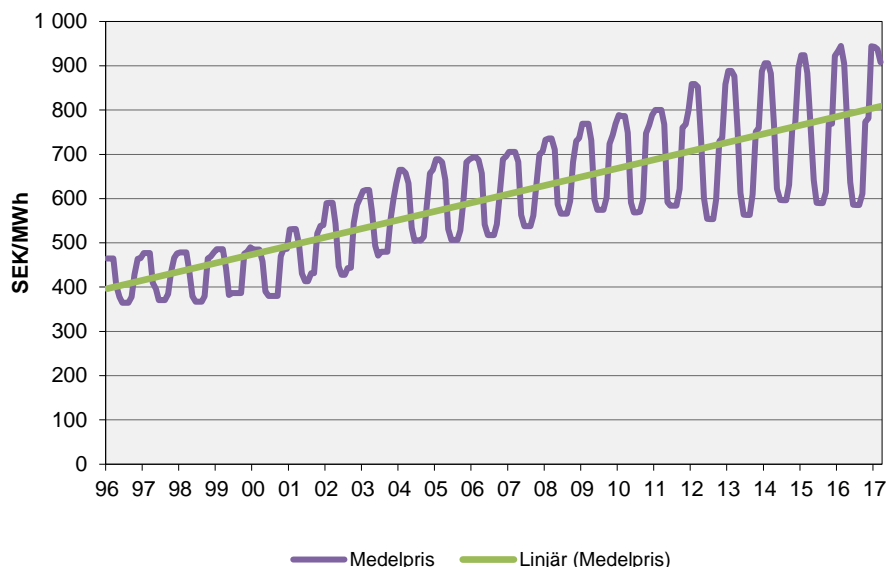
Under mars 2017 uppgick priset på fjärrvärme till 908 kr/MWh, vilket är cirka 0,3 procent högre än under mars 2016 då priset var 905 kr/MWh.

Fjärrvärmepriset uppvisar betydande säsongsvariationer. Det brukar vara lägst under sommarmånaderna juni-augusti och högst under december-mars.

Fjärrvärmepriset för flerbostadshus har i allmänhet varit högre jämfört med motsvarande månad året innan. Perioderna maj- september 2010, april och juni-november 2012, samt juni-september 2015, och nu även maj- september 2016 utgör emellertid undantag.

Figur 9. Fjärrvärmepriser för flerbostadshus (inkl. moms), januari 1996–mars 2017, medelvärden, kr/MWh

Figure 9. District heating prices for multi-dwelling buildings (incl. VAT), January 1996–March 2017, mean values, SEK/MWh



Pris för eldningsolja till villakunder

Priser för eldningsolja till villakunder hämtas från en delundersökning till Konsumentprisindex, KPI och avser den 15:e i varje månad. Priser insamlas för eldningsolja klass 1 och avser grundpris samt eventuella ortstillägg och rabatter. De lämnade svaren avser ett medelpris, inklusive skatt och moms.

Under mars 2017 noterades totalpriset på eldningsolja till 11 853 kr/m³, vilket är cirka 14 procent högre än under mars 2016. Medelpriser för första kvartalet 2017 noterades till 11 941 kr/m³, vilket är 19 procent högre än under första kvartalet 2017. Tabell 17. Medelpriser för eldningsolja till villakunder (inkl. skatt och moms), januari 2007–mars 2017, medelvärden, kr/m³

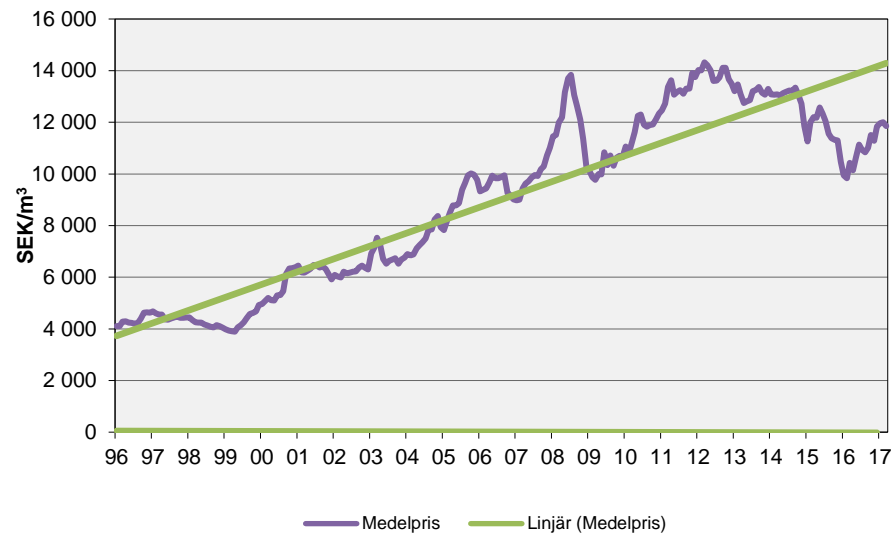
Tabell 17. Medelpriser för eldningsolja till villakunder (inkl. skatt och moms), januari 2007–mars 2017, medelvärden, kr/m³

Table 17. Heating oil prices for customers in detached houses (incl. tax and VAT), January 2007–March 2017, mean values, SEK/m³

Månad	2007	2008	2009	2010	2011	2012	2013	2014	2015	2016	2017
Jan	8 980	11 453	10 129	11 064	12 463	14 023	13 204	13 078	11 256	9 940	11 968
Feb	8 998	11 506	9 868	10 774	12 720	14 017	13 464	13 074	12 008	9 839	12 002
Mars	9 442	11 985	9 768	11 215	13 362	14 321	13 081	13 076	12 207	10 431	11 853
April	9 620	12 192	9 999	11 623	13 627	14 206	12 744	13 040	12 179	10 146	
Maj	9 728	13 171	9 982	12 253	13 064	14 009	12 812	13 133	12 578	10 629	
Juni	9 856	13 704	10 835	12 301	13 178	13 596	12 862	13 178	12 339	11 141	
Juli	9 956	13 835	10 340	11 907	13 244	13 620	13 202	13 226	12 057	10 942	
Aug	9 922	13 052	10 719	11 835	13 111	13 739	13 249	13 218	11 554	10 839	
Sep	10 177	12 623	10 314	11 894	13 308	14 109	13 361	13 343	11 389	11 016	
Okt	10 290	12 101	10 625	11 921	13 303	14 110	13 139	13 065	11 319	11 511	
Nov	10 716	11 360	10 699	12 096	13 914	13 666	13 069	12 724	11 295	11 284	
Dec	11 017	10 287	10 655	12 336	13 756	13 489	13 295	11 854	10 461	11 846	
Medel-tal året	9 892	12 272	10 328	11 768	13 254	13 909	13 123	13 001	11 720	10 797	11 941

Figur 10. Pris på eldningsolja till villakunder (inkl. skatt och moms), januari 1996–mars 2017, medelvärden, kr/m³

Figure 10. Heating oil prices for customers in detached houses (incl. tax and VAT), January 1996–March 2017, mean values, SEK/m³



Skatter och exempel på årskostnader

Energikonsumenterna får betala för:

- 1) Överförd energi (elnätpris)
- 2) Använd energi (elhandelspris)
- 3) Skatter på energiområdet
- 4) Moms (avdragsgill för företag).

Moms beräknas på summan av 1-3.

I tabellerna 18 och 19 nedan anges skatter som direkt eller indirekt påverkar de totala energipriserna. För bränslen och drivmedel förekommer flera skattesatser. För närmare information hänvisas till Skatteverket.²

I tabellernas kolumner ”Total skatt” är punktskatter hopslagna, t.ex. energiskatt och koldioxidskatt.

Punktskatt på elanvändning infördes i Sverige 1951. Den allmänna elskatten har ändrats vid varje årsskifte under ett stort antal år. Den HÖJDES senast den 1 januari 2017. Ett antal kommuner i norra Sverige har lägre elskatt. För elanvändning i vissa industriella processer och i växthus har elskatten varit oförändrad med 0,5 öre per kWh, sedan den infördes 1 juli 2004.

Tabell 18. Allmänna energi- och miljöskatter under 2016 och 2017

Table 18. General Energy and Environmental taxes in 2016 and 2017

	2016		2017		Förändring	
	Total skatt i kronor	Skatt öre/kWh	Total skatt i kronor	Skatt öre/kWh	öre/kWh	Procent
Bränslen						
Eldningsolja 1, kr/m ³ (<0,05 % svavel)	4 050	40,7	4 092	41,1	0,4	1,0
Kol, kr/ton (0,5 % svavel)	3 581	47,4	3 467	47,8	0,4	0,8
Naturgas, kr/1000 m ³	3 334	30,5	3 369	30,8	0,3	1,0
Elanvändning						
El, norra Sverige, öre/kWh ¹⁾		19,3		19,9	0,6	3,1
El, övriga Sverige, öre/kWh		29,2		29,5	0,3	1,0
Industri						
Elanvändning, industriella processer + växthus, öre/kWh		0,5		0,5	0,0	0,0

Kommentar: Utöver skatterna tillkommer moms med 25 % (avdragsgill för företag och industri)

Källa: Skatteverket, Energimyndighetens bearbetning

- 1) Norrbottens län – Samtliga kommuner
- Västerbottens län – Samtliga kommuner
- Jämtlands län – Samtliga kommuner
- Västernorrlands län – Sollefteå, Ånge och Örnsköldsviks kommuner
- Gävleborgs län – Ljusdals kommun
- Dalarnas län – Malung-Sälén, Mora, Orsa och Älvdalens kommuner
- Värmlands län – Torsby kommun

Energi och miljöskatterna på eldningsolja, kol och naturgas för industri, jordbruk, skogsbruk och vattenbruk höjdes den 1 januari 2017, vilket ses i tabell 19 på nästa sida.

² www.skatteverket.se/foretagorganisationer/skatter/punktskatter/energiskatter

Tabell 19. Energi och miljöskatter för industri, jordbruk, skogsbruk och vattenbruk, 1 januari 2016 och 1 januari 2017

Table 19. Energy and Environmental taxes for industry, agriculture, forestry and aquaculture, January 1st 2016 and January 1st 2017

	2016		2017		Förändring	
	Total skatt i kronor	Skatt, öre/kWh	Total skatt i kronor	Skatt, öre/kWh	öre/kWh	Procent
Bränslen						
Eldningsolja 1, kr/m ³ (<0,05 % svavel)	2 186	22,0	2 856	28,6	6,6	30,0
Kol, kr/ton (0,5 % svavel)	2 024	26,8	2 599	34,4	7,6	28,4
Naturgas, kr/1000 m ³	1 727	15,6	2 223	20,3	4,7	30,1

Källa: Skatteverket, Energimyndighetens bearbetning

Det kan vara svårt att överblicka de olika delarna av hushållens totala elpris. Dessa varierar beroende på kundkategori, avtalsform, elförbrukning och valet av elleverantör. Den geografiska belägenheten påverkar dessutom elskatten.

Tabell 20 och de efterföljande diagrammen visar den beräknade totala elkostnaden och fördelningen av denna, för lägenheter och för villor (med respektive utan elvärme), som antas ha ett 1-årsavtal avseende kalenderåret 2017. Vid beräkningarna har det genomsnittliga elhandelspriset under januari använts. Priserna avser hela kalenderåret 2017 och är endast giltiga för dessa tre typkunder. Skatten har beräknats efter den högsta skattesatsen, vilken gäller för majoriteten kommuner i Sverige.

Som tabellen nedan visar har lägenhetskunder, villaägare med och utan elvärme, 3 785, 9 113 respektive 26 150 kronor i beräknad total årskostnad för el under 2017 (givet att de innehar ett 1-årskontrakt avseende kalenderåret 2017).

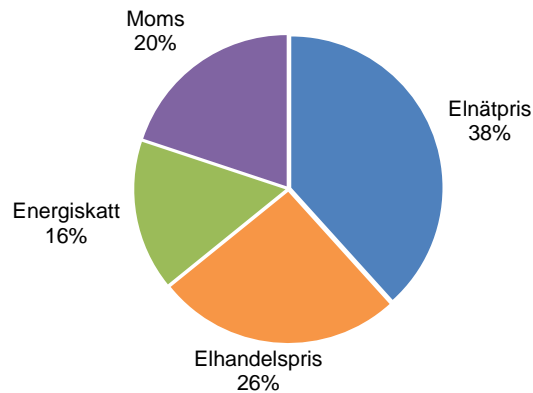
Tabell 20. Exempel på årskostnad för el under 2017 för tre typkunder i södra Sverige som antas ha ett 1-årsavtal avseende kalenderåret 2017

Table 20. Example of annual cost for electricity during 2017 for three typical customers in southern Sweden, which are assumed to have a 1 year agreement for the calendar year 2017

Typkund	Elnätpris	Elhandelspris	Summa före skatter	Energiskatt	Moms 25%	Summa skatter	Totalt pris inkl. skatter
Lägenhet, årsförbrukning 2 000 kWh							
- pris öre/kWh	72,3	49,6	121,9	29,5	37,9	67,4	189,3
- pris i kr	1 446	992	2 438	590	757	1 347	3 785
- andel i procent av totalpriset	38	26	64	16	20	36	100
Villa utan elvärme, årsförbrukning 5 000 kWh							
- pris öre/kWh	74,1	42,2	116,3	29,5	36,5	66,0	182,3
- pris i kr	3 705	2 110	5 815	1 475	1 823	3 298	9 113
- andel i procent av totalpriset	41	23	64	16	20	36	100
Villa med elvärme, årsförbrukning 20 000 kWh							
- pris öre/kWh	36,7	38,4	75,1	29,5	26,2	55,7	130,8
- pris i kr	7 340	7 680	15 020	5 900	5 230	11 130	26 150
- andel i procent av totalpriset	28	29	57	23	20	43	100

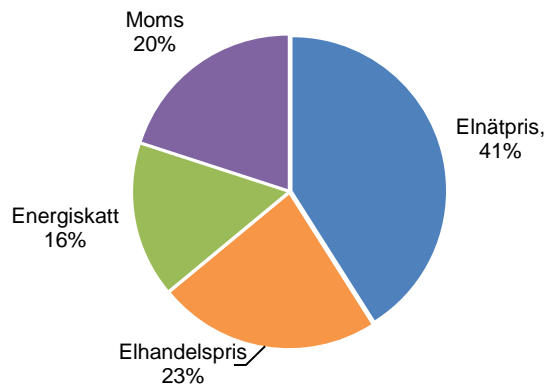
Figur 11. Fördelning av årskostnaden för el under 2017 för en lägenhetskund som antas ha ett 1-årsavtal avseende kalenderåret 2017, årsförbrukning 2 000 kWh

Figure 11. Distribution of the annual cost of electricity in 2017, apartment assumed to have a 1 year contract for the calendar year 2017, annual usage of 2 000 kWh



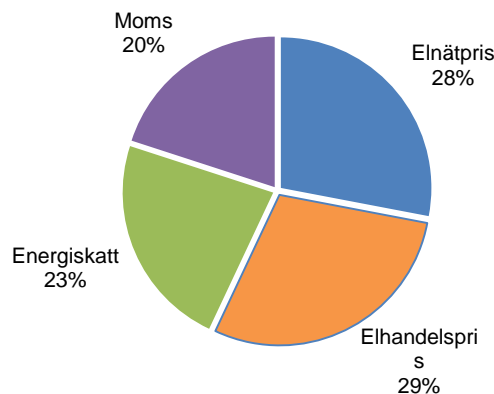
Figur 12. Fördelning av årskostnaden för el under 2017 för en kund med en villa utan elvärme som antas ha ett 1-årsavtal avseende kalenderåret 2017, årsförbrukning 5000 kWh

Figure 12. Distribution of the annual cost of electricity in 2017, detached house without electric heating, assumed to have a 1 year contract for the calendar year 2017, annual usage of 5 000 kWh



Figur 13. Fördelning av årskostnaden för el 2017 för en kund med en villa med elvärme som antas ha ett 1-årsavtal avseende kalenderåret 2017, årsförbrukning 20 000 kWh

Figure 13. Distribution of the annual cost of electricity in 2017, detached house with electric heating assumed to have a 1 year contract for the calendar year 2017, annual usage of 20 000 kWh



I tabell 21 nedan, har jämförelser gjorts av den beräknade årskostnaden under åren 2016 och 2017 för de tre kundkategorierna. Den totala årskostnaden för samtliga kundkategorier ökade jämfört med 2016. Samtliga hushållskunder har berörts av ett högre elhandelspris, nätpris samt högre energiskatt.

Observera att detta är exempel på kostnader för tre kundkategorier som antas ha exakt samma typ av avtal under både 2016 och 2017. Det är därför olämpligt att dra generella slutsatser för hela elmarknaden utifrån dessa exempel. Avtalsformen 1-årsavtal innehades under januari 2017 av cirka 13 procent av samtliga el-kunder och exakt andel för respektive kundkategori saknas.

Tabell 21. Jämförelse av årskostnad för el åren 2016 och 2017 för hushållskunder

Table 21. Example of yearly costs between 2016 and 2017 for household customers

Typkund	Elnät- pris	Elhandels- pris	Summa före skatter	Energi- skatt	Moms 25 %	Summa skatter	Totalt pris inkl. skatter
Lägenhet med årsförbrukning på 2 000 kWh							
- pris i kr 2016	1 350	872	2 222	584	702	1 286	3 508
- pris i kr 2017	1 446	992	2 438	590	757	1 347	3 785
- förändring i kr	96	120	216	6	55	61	277
- förändring i procent	7,1	13,8	9,7	1,0	7,8	4,7	7,9
Villa utan elvärme med årsförbrukning på 5 000 kWh							
- pris i kr 2016	3 415	1 800	5 215	1 460	1 669	3 129	8 344
- pris i kr 2017	3 705	2 110	5 815	1 475	1 823	3 298	9 113
- förändring i kr	290	310	600	15	154	169	769
- förändring i procent	8,5	17,2	11,5	1,0	9,2	5,4	9,2
Villa med elvärme, årsförbrukning på 20 000 kWh							
- pris i kr 2016	6 820	6 440	13 260	5 840	4 775	10 615	23 875
- pris i kr 2017	7 340	7 680	15 020	5 900	5 230	11 130	26 150
- förändring i kr	520	1 240	1 760	60	455	515	2 275
- förändring i procent	7,6	19,3	13,3	1,0	9,5	4,9	9,5

Kommentarer: Fr.o.m. 2015 finns både oviktade och viktade nätpriser. De viktade nätpriserna är viktade med hjälp av antalet uttagpunkter för varje nätbolag och respektive förbrukarkategori. Tabellen är baserad på viktade nätpriser.

Byten av elleverantör (elhandelsföretag)

Detta avsnitt belyser elkundernas byten av elleverantör (elhandelsföretag) till sin elanläggning (uttagspunkt). Varje anläggning som får en ny elleverantör räknas som ett byte. Bytena administreras av företag med nätkoncession för el.

I tabellerna och diagrammen nedan görs en fördelning på hushåll och andra kunder. Som andra kunder räknas företag, organisationer och offentliga organ. Uppgifter har samlats in sedan april 2004. Resultaten finns inlagda i Statistikdatabasen som kan nås via SCB:s webb. Smärre revideringar av tidigare uppgifter sker regelmässigt.

Tabell 22. Antal byten, beräknad total årsvolym samt genomsnittlig årsvolym per byte, preliminära uppgifter

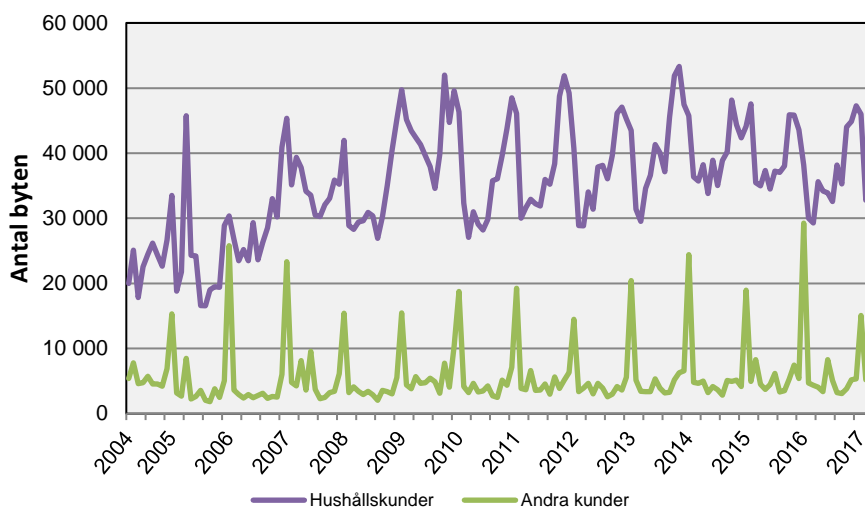
Table 22. Number of switches, estimated total annual volume and average annual volume per switch, preliminary data

	Kvartal			Ackumulerat		
	Kv. 1 2017	Kv. 1 2016	Förändr. %	2017	2016	Förändr. %
Antal byten						
Hushållskunder	116 558	97 466	20	116 558	97 466	20
Andra kunder	26 086	38 334	-32	26 086	38 334	-32
Summa	142 674	135 800	5	142 674	135 800	5
Beräknad total årsvolym, GWh^[1]						
Hushållskunder	1 074	921	17	1 074	921	17
Andra kunder	5 970	8 003	-25	5 970	8 003	-25
Summa	7 044	8 924	-21	7 044	8 924	-21
Beräknad genomsnittlig årsvolym per byte; MWh^[1]						
Hushållskunder	9	9	0	9	9	0
Andra kunder	229	209	10	229	209	10

Kommentar: Som andra kunder räknas företag, organisationer och offentliga organ

Figur 14. Antal byten av elleverantör efter kundkategori, april 2004 – mars 2017

Figure 14. Number of switches of suppliers by customer category, April 2004 – March 2017



Antal leverantörsbyten

Kategorin hushållskunder står för majoriteten av antalet leverantörsbyten. Antalet leverantörsbyten i denna kategori har ökat med 89 procent från april 2004, (året då undersökningen startades) till mars 2017. Denna ökning ses tydligt i figur 14 på föregående sida. Under april 2004 bytte cirka 20 000 hushållskunder elleverantör, medan motsvarande siffra i mars 2017 var cirka 37 800. En liknande ökning över tid kan inte ses för kategorin andra kunder (företag, organisationer och offentliga organ), utan där har antalet leverantörsbyten varit relativt konstant över tid, bortsett från säsongsvariationer.

Som kan ses i tabell 22 bytte cirka 116 600 hushållskunder elleverantör under första kvartalet 2017, vilket var en ökning med 20 procent jämfört med motsvarande kvartal 2016. Bland andra kunder gjordes cirka 26 000 byten av elleverantör, vilket motsvarar en minskning med 32 procent. Under de senaste fyra kvartalen (kvartal två 2016 t.o.m. kvartal ett 2017) ökade antalet leverantörsbyten bland hushållskunder med 2 procent jämfört med de fyra dessförinnan. Vad gäller antalet leverantörsbyten hos andra kunder har de istället minskat med 18 procent under samma period.

Tabell 23. Antal byten, preliminära uppgifter

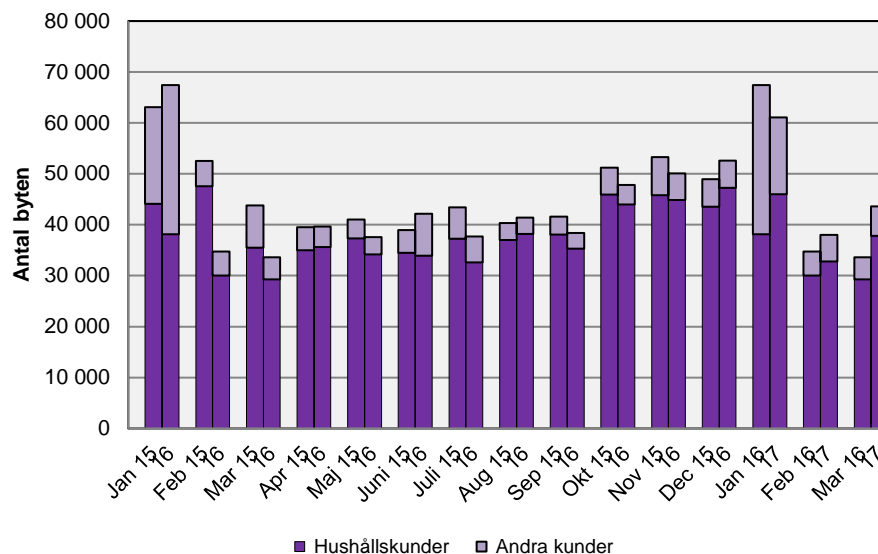
Table 23. Number of switches, preliminary data

År	Månad	Hushållskunder	Andra kunder	Totalt
2016	Januari	38 167	29 258	67 425
	Februari	30 038	4 697	34 735
	Mars	29 261	4 379	33 640
	April	35 619	4 055	39 674
	Maj	34 209	3 368	37 577
	Juni	33 897	8 277	42 174
	Juli	32 587	5 104	37 691
	Augusti	38 174	3 238	41 412
	September	35 288	3 106	38 394
	Oktober	44 005	3 806	47 811
	November	44 850	5 219	50 069
	December	47 254	5 326	52 580
	Totalt	443 349	79 833	523 182
2017	Januari	45 984	15 067	61 051
	Februari	32 796	5 216	38 012
	Mars	37 808	5 803	43 611
	Totalt	116 588	26 086	142 674

Kommentar: Som andra kunder räknas företag, organisationer och offentliga organ.

Figur 15. Antal byten av elleverantör efter kundkategori, januari 2015–mars 2017

Figure 15. Number of switches of suppliers by customer category, January 2015–March 2017



Beräknad total och genomsnittlig bytesvolym

Bytesvolymen är summan av den beräknade årsvolymen i GWh för rapporterade elleverantörsbyten. Hushållen står för majoriteten av antalet leverantörsbyten, medan den beräknade bytesvolymen påverkas starkt av kategorin ”andra kunder”. Dessa har en avsevärt större genomsnittlig elanvändning än hushållskunder.

Den totala bytesvolymen bland hushållskunder under första kvartalet 2017 uppgick till 1 074 GWh, som kan ses i tabell 22. Detta var en ökning med 17 procent jämfört med motsvarande kvartal 2016. För kategorin andra kunder uppgick volymen till 5 970 GWh, vilket motsvarar en minskning med 25 procent. Totalt minskade bytesvolymen med 21 procent under första kvartalet 2017 jämfört med motsvarande kvartal föregående år.

Under de fyra senaste kvartalerna (kvartal två 2016 t.o.m. kvartal ett 2017), ökade den beräknade bytesvolymen med 5 procent för hushållskunder jämfört med de fyra dessförinnan föregående kvartalerna, medan den minskade med 19 procent för kategorin andra kunder. Totalt minskade bytesvolymen med 11 procent mellan de två åren.

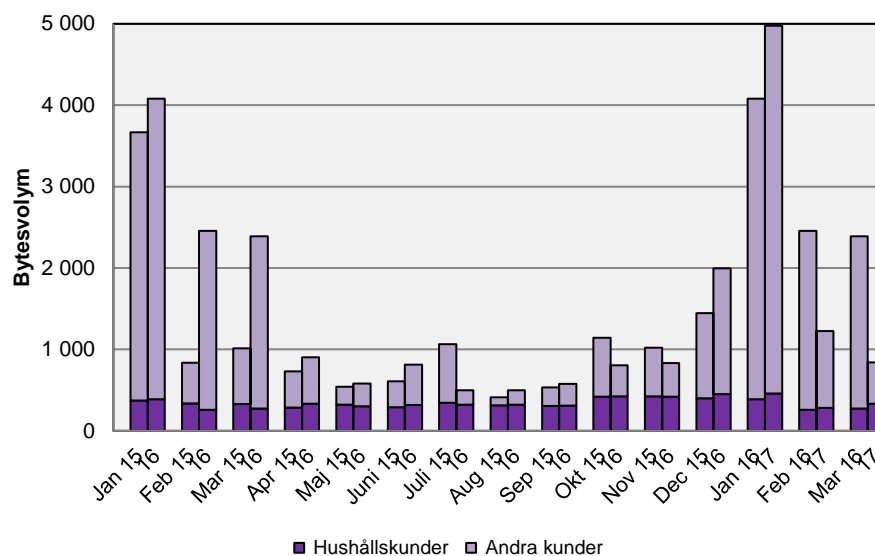
Den genomsnittliga bytesvolymen av el bland hushållskunder under första kvartalet 2017 var 9 MWh. Motsvarande volym för kategorin andra kunder uppgick till 229 MWh, vilket motsvarar en ökning med 10 procent jämfört med första kvartalet 2016.

Den beräknade bytesvolymen för de kunder som bytt elleverantör brukar vara högre under januari jämfört med övriga månader vilket man ser tydligt i Tabell 24. Under år 2017 har emellertid bytesvolymen varit jämförelsevis stor även under februari och mars jämfört med samma månader förra året.. Det är främst andra kunder vars beräknade bytesvolym är säsongsbetonad (se figur 16).

Tabell 24. Beräknad bytesvolym efter kundkategori, GWh*Table 24. Estimated volume of switches by customer category, GWh*

År	Månad	Hushållskunder	Andra kunder	Totalt
2016	Januari	389	3 690	4 079
	Februari	257	2 199	2 456
	Mars	275	2 114	2 389
	April	332	573	905
	Maj	302	280	582
	Juni	316	497	813
	Juli	285	310	595
	Augusti	321	178	499
	September	308	268	576
	Oktober	422	384	806
	November	418	414	832
	December	451	1 544	1 995
	Totalt	4 076	12 451	16 527
2017	Januari	460	4 516	4 079
	Februari	282	944	2 456
	Mars	332	510	2 389
	Totalt	1 074	5 970	7 044

Kommentar: Som andra kunder räknas företag, organisationer och offentliga organ.

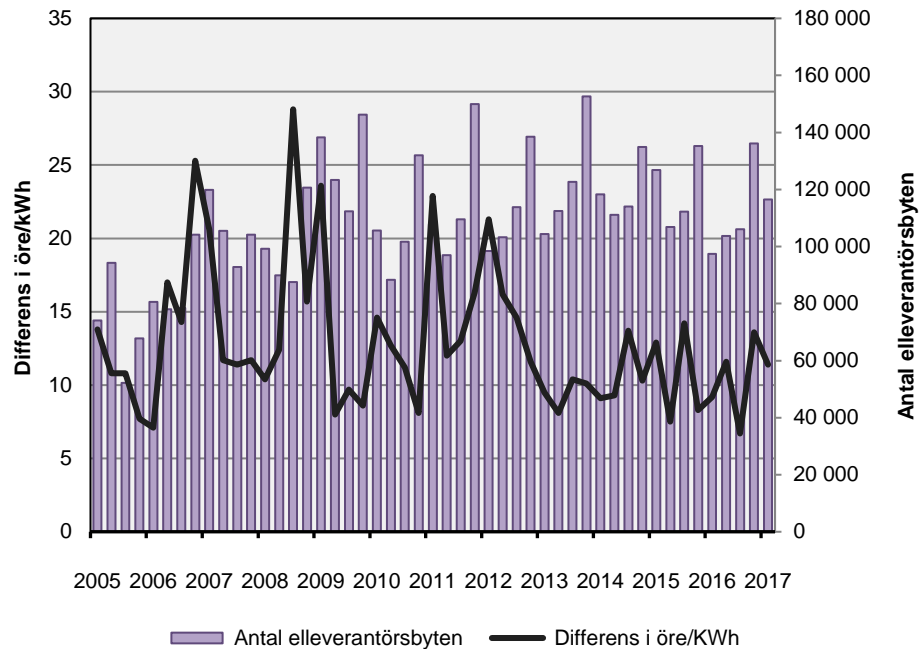
Figur 16. Beräknad bytesvolym efter kundkategori, januari 2015–mars 2017, GWh*Figure 16. Estimated volume of switches by customer category, January 2015–March 2017, GWh*

Hushållens leverantörsbyten i jämförelse med elpriset

Figur 17 nedan visar antalet hushållskunder som bytt elhandelsföretag per kvartal sedan 2005. Som jämförelse visas den prisdifferens som fanns mellan högsta och lägsta pris hos elhandelsföretagen för ett 1-årsavtal till en villakund med elvärme under samma period. Denna kundkategori har stor elanvändning och är vanligen mer priskänslig än kunder med liten elanvändning.

Figur 17. Hushållens leverantörsbyten i förhållande till prisskillnaden¹⁾ för ett 1-årsavtal till villakunder med elvärme, per kvartal

Figure 17. Number of household switches in relation to the difference in price for 1 year price agreements for residential customers with electric heating, every quarter



1) Differens mellan högsta och lägsta pris avser den första dagen i respektive kvartal fram t.o.m. första kvartalet 2013. Fr.o.m. andra kvartalet 2013 avser det den 15:e dagen i respektive kvartal samt differensen inom elområde SE3.

Byten av naturgasleverantör

Naturgasnätet i Sverige sträcker sig längs västkusten, från Trelleborg i söder till Stenungsund i norr och med en ledning från Halland till Gnosjö i Småland. Naturgasen distribueras för närvarande till ett trettiotal kommuner. Naturgasmarknaden domineras av ett fåtal aktörer, såväl inom nät- som handelsverksamheten. En naturgasanvändare kan byta gasleverantör men däremot inte gasnätföretag.

För att följa kundaktiviteter på naturgasområdet efter avregleringen år 2007 genomför SCB sedan år 2008 en undersökning om kvartalsvisa byten av naturgasleverantör. Även denna undersökning görs på uppdrag av Energi-myndigheten. Andra året inhämtades uppgifter endast om antal anläggningar som berördes av kundbytena. Från och med år 2009 utökades undersökningen till att också omfatta och redovisa antal kunder som byter leverantör. Undersökningen tillfrågar nätföretag som innehar den del av nätet i vilken distributionen av naturgasen till slutkunderna sker, vilka administrerar bytena.

Under första kvartalet 2017 uppgick antal byten av naturgasleverantör till 60 stycken bland hushållskunder. Samtidigt gjordes 59 byten bland övriga kunder.

Tabell 25. Antal byten av naturgasleverantör, kv.1 2011 – kv. 1 2017

Table 25. Reported switches of natural gas suppliers, 1st quarter 2010 – 1th quarter 2017

		Antal byten, berörda anläggningar	
		Hushållskunder	Övriga kunder
2011	Kvartal 1	101	57
	Kvartal 2	88	15
	Kvartal 3	49	79
	Kvartal 4	43	26
	Totalt	281	177
2012	Kvartal 1	59	103
	Kvartal 2	30	22
	Kvartal 3	45	25
	Kvartal 4	24	54
	Totalt	158	204
2013	Kvartal 1	36	73
	Kvartal 2	45	32
	Kvartal 3	58	21
	Kvartal 4	99	46
	Totalt	238	172
2014	Kvartal 1	196	197
	Kvartal 2	68	26
	Kvartal 3	146	73
	Kvartal 4	45	97
	Totalt	455	393
2015	Kvartal 1	46	31
	Kvartal 2	28	39
	Kvartal 3	36	9
	Kvartal 4	61	81
	Totalt	171	160
2016	Kvartal 1	34	89
	Kvartal 2	56	25
	Kvartal 3	44	46
	Kvartal 4	93	176
	Totalt	227	336
2017	Kvartal 1	60	59
	Totalt	60	59

Fakta om statistiken

Elnätpris

Elnätpriser för typkunder har inhämtats från de till Energimarknadsinspektionen inrapporterade nättarifferna och som sammanställts i årsrapporter. Undersökningen omfattar samtliga nätkoncessionsinnehavare för el som bedrev nätverksamhet i form av lokala nät den 1 januari 2014. Redovisningen i denna publikation avser följande typkunder:

Typkund 1	<i>Lägenhet</i> med årsförbrukning på 2 000 kWh.
Typkund 2	<i>Villa (utan elvärme)</i> med årsförbrukning på 5 000 kWh.
Typkund 3	<i>Villa (med elvärme)</i> med årsförbrukning på 20 000 kWh.
Typkund 4	<i>Större hushåll</i> Abonnent som bedriver <i>jord- eller skogsbruk</i> jämte anslutet hushåll med årsförbrukning om 30 000 kWh.

De tidigare kundkategorierna 5 och 6, näringsverksamhet respektive småindustri, slopades från redovisningen fr.o.m. år 2012.

Elhandelspris – undersökning enligt nationella krav

Förändringar i undersökningen under åren 2011 - 2013

Fr.o.m. 1 november 2011 är Sverige indelat i fyra elprisområden (elområden). Elhandelspriserna skiljer sig något mellan dessa. I elområde SE3 återfinns ungefär två tredjedelar av landets elanläggningar (uttagspunkter för el med unikt anläggningsnummer). I elområdena återfinns resterande uttagspunkter. Se karta över elområdena på sidan 51.

Under perioden november 2011 – mars 2013 lämnades särskilda instruktioner till uppgiftslämnarna om vilka prisuppgifter som skulle lämnas till SCB för beräkning av medelpriser för hela Sverige. Omkring 70 elhandelsföretag, med elförsäljning över hela landet, ingick i undersökningen.

För att tillgodose de nya nationella behov av faktaunderlag som uppkommit, har ett arbete pågått som syftat till att redovisa statistik med elpriser fördelat på elområden. Detta arbete har slutförts under våren 2013 och fr.o.m. april 2013 redovisas ny statistik över elpriser fördelat på elområden.

Fr.o.m. april 2013 hämtas uppgifter till SCB om erbjudna elhandelspriser från Elpriskollen hos Energimarknadsinspektionen. Alla elhandelsföretag är skyldiga att lämna aktuella prisuppgifter kontinuerligt till Energimarknadsinspektionen och undersökningen har därmed utökats till en totalundersökning med cirka 100 uppgiftslämnare. Det som redovisas fr.o.m. april 2013 är erbjudet pris per den 15:e i månaden, tidigare var det per den 1:a i månaden. Tack vare att uppgifterna från Elpriskollen kan användas behöver inte företagen lämna prisuppgifter till SCB fr.o.m. april 2013. Uppgiftslämnarbördan har därmed minskat på detta område.

SCB har efter samråd med Energimyndigheten och branschorganisationen Svensk Energi valt att fr.o.m. andra kvartalet 2013 använda de medelvärden som beräknats för elområde SE3 som medelpris för hela Sverige. Särskilda studier och jämförelser har visat att dessa medelvärden ligger mycket nära eller sammanfaller med ett beräknat vägt medelpris för hela Sverige.

Även om ny metodik och nytt utökad urval används vid medelprisberäkningarna fr.o.m. andra kvartalet 2013 kan jämförelser göras med tidigare perioder. Man bör emellertid beakta att metodförändringarna haft viss resultatpåverkan.

Varje månad görs en separat insamling av hur elkunderna fördelas efter avtalstyper på elområden samt hur många elavtal som omförhandlats. Denna insamling ombesörjs av SCB via en webbenkät till de berörda ca 100 elhandlarna (totalundersökning). Före april 2013, ingick ca 70 företag, endast de som hade försäljning över hela landet. SCB redovisar varje månad på webben hur avtalen fördelas, dels på elområden och dels för hela riket.

Sammanfattningsvis konstateras att den statistik som redovisas fr.o.m. andra kvartalet 2013 i huvudsak är jämförbar med tidigare statistik.

Ingående variabler från april 2013

Undersökningen omfattar de företag som vid aktuell tidpunkt sålde el till kunder och som lämnar uppgifter till Elpriskollen. Statistiken avser elpriser exkl. skatter som erbjuds kunderna av elleverantörerna (elhandelsföretagen).

Elhandelspriserna har samlats in i form av fast och rörlig avgift. Priserna är angivna exklusive elenergiskatt och mervärdeskatt och redovisas enligt samma typkundsindelning som finns ovan under rubriken elnätpris.

Priset på el har angivits för de sex avtalstyperna anvisat avtal, avtal om rörligt pris, 1-årsavtal, 2-årsavtal, 3-årsavtal och övriga avtal.

För elhandelsföretagen har förutom erbjudna priser, uppgifter om antal kunder totalt och antal kunder per avtalstyp ingått i undersökningen.

Statistiken över elhandelspriser används bland annat av elkonsumenter och företrädare för dessa för jämförelser av priser.

Statistiska mått

Priserna redovisas i tabellerna som ovägda medelvärden, öre/kWh i löpande priser.

Insamling

Uppgifter om alla aktuella elpriser erhålls varje månad till SCB från Elpris-kollen vid Energimarknadsinspektionen.

Via en webbenkät från SCB insamlas varje månad uppgifter om kundfördelning och antal omförhandlade avtal. En påminnelse har skickats ut till de uppgiftslämnare som inte besvarat webbenkäten. Det partiella bortfallet åtgärdas med hjälp av telefonkontakt.

Nätpris för naturgas

Undersökningen genomförs fr.o.m. år 2008 för att följa prisutvecklingen på naturgasområdet efter avregleringen år 2007. Meningen är att, via enkätundersökning riktad till ägare av naturgasnät, få kännedom om nätavgifter den 1 januari för olika typkunder/förbrukarkategorier för hushålls- och industrikunder. Undersökningen genomförs av SCB på uppdrag av Statens energimyndighet, som är ansvarig för den officiella energistatistiken i Sverige.

EI- och gaspriser enligt EG-direktiv

Undersökningen har genomförts sedan 1997 och regleras i ett EG-direktiv 90/377/EEC. Från och med undersökningstillfället den 1 juli 2007 har en ny insamlingsmetod tillämpats. Metoden blev reglerad inom hela EU från den 1 januari 2008, men Sverige valde att följa förslaget redan den 1 juli 2007.

Den nya och tidigare metoden beskrivs utförligt i en rapport som finns på Energimyndighetens och SCB:s webbplats.

Den största metodförändringen är att genomsnittliga priser för den senaste sexmånadersperioden nu efterfrågas. Tidigare undersökningar avsåg punktpriser på bestämda datum. Regleringen i EG-direktivet avser industriella slutförbrukare medan den för hushållen är frivillig.

Ny metod fr.o.m. juli 2007 – avseende andra halvåret 2007

I den nya metoden inhämtas genomsnittliga priser för senaste sexmånadersperiod, tidigare gällde punktpriser på bestämda datum. Ny är också indelningen av kunder efter årlig konsumtion. Av dessa skäl är inte resultaten enligt den nya metoden helt jämförbara med tidigare metod. Vissa bedömningar av prisutvecklingen kan ändå göras.

Utsändning av blanketter har skett som tidigare och de inkomna uppgifterna har bearbetats likartat tidigare rutiner. Nytt är emellertid att uppgifter om hushållens elpriser också samlas in genom enkät till berörda uppgiftslämnare inom el-sektorn. Tidigare erhöles priserna från en delundersökning till KPI.

Resultat från undersökningen publiceras på SCB:s webbplats cirka två månader efter referensdatum. Eurostat erhåller likaså resultat vid samma tidpunkt och resultaten publiceras i publikationerna "Statistics in Focus" och "Electricity prices".

Statistikens tillförlitlighet

Undersökningen bygger på ett EG-direktiv. Detta medför att specifika svenska förhållanden inte alltid har kunnat beaktas; indelning av typkunds-kategorier är ett sådant exempel. Vissa typkunder förekommer inte hos en del företag och det har gjort det svårt för dem att lämna begärda uppgifter.

Fjärrvärmepreiser för flerbostadshus

Undersökningen om fjärrvärmepreiser för flerbostadshus är en delundersökning till Producentprisindex, PPI, vilket fastställs av SCB varje månad. Resultat från undersökningen används även i beräkningar inom Nationalräkenskaperna.

Fjärrvärmepreiserna för flerbostadshus baseras på en urvalsundersökning vilken genomförs av SCB som också är statistikansvarig myndighet. Ett sannolikhetsurval av 15 fjärrvärmeföretag dras från alla företag som levererar fjärrvärme. Urvalet är gjort med PPS-metoden. Uppgiftslämnarplikt föreligger och inget bortfall förekommer.

Priserna avser ett flerfamiljshus och insamlas dels för den fasta avgiften och dels för den rörliga avgiften. Priserna är inklusive energiskatter och moms och mäts efter förbränning och leverans till kund.

Uppgifterna avser den 15:e i varje månad.

Vid beräkningen av medelpriset varje månad vägs företagens uppgifter samman till en total med vikten för respektive företag, dvs. det framräknas ett viktat medelpris. Vikten härleds från företagets årsförsäljning mätt i kvantitet. För respektive kalenderår används vikter som avser årsförsäljningen två år tidigare. Vikterna beräknas från uppgifter som erhållits i undersökningen "Årlig energistatistik (el, gas och fjärrvärme)" vid SCB. Dessa beräkningar är normalt klara i oktober avseende kalenderåret innan och vikterna används i kommande kalenderårs medelprisberäkningar.

Pris för eldningsolja till villakunder

Undersökningen genomförs av SCB och är en delundersökning i Konsumentprisindex, KPI. SCB är statistikansvarig myndighet.

Priset avser eldningsolja klass 1 och avser grundpris samt eventuella ortstillägg och rabatter inkl. skatt och moms. Priserna avser den 15:e i varje månad. De lämnade svaren viktas ihop till ett medelpris.

Skatter

Fr.o.m. 2008 publiceras uppgifter om förekommande skatter för de energipriser som redovisas i denna publikation. Uppgifterna är hämtade från Skatteverket och Energimyndigheten. Aktuella uppgifter för 2013 redovisas.

Byten av elhandelsföretag (elleverantör)

Undersökningen om byten av elleverantör (elhandelsföretag) ingår i den månatliga elstatistiken som produceras av SCB sedan april 2004 på uppdrag av Statens energimyndighet. Uppgiftslämnare till SCB är företag med nätkoncession för el, vilka administrerar alla byten av elleverantör. Endast de byten som gjorts genom elkundens aktiva val av ny elleverantör på befintlig adress ingår i statistiken. Byten i samband med flyttning eller orsakade av förändringar hos elleverantörerna ingår inte. Detta innebär att avtal som har omförhandlats med kundens nuvarande elleverantör inte heller ingår i statistiken.

Statistiken över byten av elhandelsföretag används för att följa kundernas aktivitet på marknaden. Intressenter är samhällets organ, näringslivets organisationer och enskilda företag.

Skyldighet att lämna uppgifter föreligger enligt lagen om den officiella statistiken (SFS 2001:99), förordningen om den officiella statistiken (SFS 2001:100), samt särskilda föreskrifter i Statens energimyndighets författningssamling (STEMFS 2006:1).

Insamlingen på SCB sker månadsvis via Internet (webbenkät) utom i ett fåtal fall där uppgifterna kommer via e-post. Påminnelser sker via e-post eller telefon.

Undersökningsvariabler är antal byten av elhandelsföretag och deras beräknade årsvolym. Alla administrerade byten som haft bytesdag under aktuell månad skall redovisas. Byten som skall rapporteras är de som elkunden gör genom ett aktivt val av en ny leverantör på befintlig adress. Varje anläggning (med unikt anläggnings-ID) som får nytt elhandelsföretag räknas som ett byte. Byten i samband med flyttning skall inte tas med och inte heller förändringar hos elleverantörerna, t.ex. ändrade ägarförhållanden. Fördelning sker på två kundgrupper, hushållskunder och andra kunder.

Kalendermånad är referensperiod och undersökningen är en totalundersökning med nästan försumbart bortfall. Imputering tillgrips i begränsad omfattning, revidering görs när korrekt uppgift inkommer. Revidering kan vid ev. behov göras upp till 23 månader bakåt i tiden. Uppgifterna granskas med rimlighetskontroller. Utstickande eller uppenbart felaktiga värden kontrolleras med uppgiftslämnarna och rättas i förekommande fall.

Tillförlitligheten är god, de uppgiftslämnande nätbolagen är neutrala i förhållande till elhandelsföretagen, vilka antingen vinner eller förlorar en elkund.

Redovisning och publicering av månadsstatistiken sker ca 5-6 veckor efter undersökningsmånadens utgång. Publiceringstidpunkten följer upprättad publiceringsplan. Månadsresultat från undersökningens början redovisas i SCB:s Statistikdata-bas som kan nås från: www.scb.se

Byten av naturgasleverantör

Denna kvartalsvisa enkätundersökning genomförs fr.o.m. år 2008 för att följa kundaktiviteter på naturgasområdet efter avregleringen år 2007. Syftet är få kännedom om leverantörsbyten för hushållskunder respektive övriga kunder. Uppgiftslämnare är nätföretag som innehar den del av nätet i vilket distributionen av naturgasen till slutkunderna sker, dessa företag administrerar bytena. Undersökningen genomförs av SCB på uppdrag av Statens energimyndighet, som är ansvarig för den officiella energistatistiken i Sverige.

Teckenförklaring

Explanation of symbols

–	Noll	Zero
0	Mindre än 0,5	Less than 0.5
0	Mindre än 0,05	Less than 0.05
..	Uppgift inte tillgänglig eller för osäker för att anges	Data not available
.	Uppgift kan inte förekomma	Not applicable
k	Korrigerad uppgift	Corrected figure
r	Reviderad uppgift	Revised figure

Energienheter

Energy units

m ³	Kubikmeter	Cubic metres
kWh	Kilowattimmar = 1 000 Wh	Kilowatt-hours = 1 000 Wh
MWh	Megawattimmar = 1 000 kWh	Megawatt-hours = 1 000 kWh
GWh	Gigawattimmar = 1 000 MWh	Gigawatt-hours = 1 000 MWh
TWh	Terawattimmar = 1 000 GWh	Terawatt-hours = 1 000 GWh

In English

Network tariffs up in 2017

January 1st 2017 the electricity network tariffs for apartment dwellers and house owners without electrical heating became 8,5 percent higher compared to the prices January 1st 2016. The increase was lower for house owners with electrical heating and for customers with larger electricity consumption (such as farmers and forestry), and amounted to 8 percent. The percentage changes above are based on weighted average prices.

Variable prices continue to rise during 1st quarter

During first quarter 2017, variable prices for household customers continued to rise compared to the same quarter the year before. Compared to the prices during the 4th quarter 2016 the prices were 7 percent during the 1st quarter 2017.

Household customers that have not made an active choice, and thus hold a so-called standard agreement, are paying the most for their electricity. During 2008-2011 the price difference between a standard agreement and the other agreement forms increased significantly. From 2012 it has remained at about the same level, but during 2016 the price difference has decreased somewhat. In March 2017 the price difference between a standard agreement and the variable price was about SEK 0.22/kWh. The variable price was in turn about SEK 0.01-0.02/kWh higher than the prices of fixed rate contracts.

Price differences between electricity areas greatest for standard agreements

The greatest difference in price between the electricity areas during the first quarter was measured for standard agreements. Customers living in northern SE1 and SE2 had then up to about SEK 0.02/kWh lower prices compared to SE3/the whole country.

Variable price contracts the most common

In recent years the share of household customers choosing a variable rate contract has increased significantly. Since the end of 2013 the variable rate contract is the most common contract in Sweden. During December 2008 the share amounted to 22 percent, and the corresponding number in March 2017 was 53 percent. During the same period, the share of standard agreements is still considerably low and is now 13 percent.

Share of standard agreements highest in the south

A comparison between the electricity areas shows that the share of standard agreements is highest in southern SE4, and least in SE1 in the north. The reverse is true for the share of customers with a fixed rate contract; the largest share is found in the north, and smallest in the south.

Higher price for district heating

During March 2017 the price for district heating was SEK 908 per MWh, which is higher than the price in March 2016 (SEK 905/MWh).

Higher prices for heating oil for private home owners

During March 2017 the price of heating oil for private home owners was SEK 11 853/m³, which is about 14 percent higher than during March 2016. The average price for the first quarter of 2017 amounted to SEK 11 941/ m³, which is 19 percent higher than the average price during the first quarter of 2016.

More and more household customers switch electricity supplier

The category household consumers account for the major part of the total number of switches of electricity supplier. The amount of switches in this category has increased by 89 percent in March 2017 compared to December 2004. During April 2004 almost 20 000 customers made a switch, while the corresponding number in March 2017 was 37 800. A similar increase is not apparent for the category other customers (companies, organizations etc.), where the number of switches has been relatively stable over time (aside from seasonal fluctuations).

During the first quarter 2017, 116 600 household customers switched electricity supplier. This corresponds to an increase by 20 percent compared to the same quarter 2016. Among other customers 26 000 switches were made, which corresponds to a decrease by 32 percent.