

## **Ekologisk djurhållning 2019**

Organic livestock in 2019

---

### **I korta drag**

#### **Minskat antal ekologiska mjölkkor**

I juni 2019 var 56 700 mjölkkor omställda till ekologisk produktion, vilket innebär en minskning med 2 000 kor eller 3 % jämfört med juni 2018. Andelen ekologiska mjölkkor i förhållande till det totala antalet mjölkkor i Sverige ökade något och uppgick till 19 %.

Antalet ekologiskt hållna kor för uppfödning av kalvar var i stor sett oförändrat mellan åren 2018 och 2019. Däremot ökade andelen ekologiska kor för uppfödning av kalvar med en procentenhet till 36 %.

Det totala antalet ekologiskt hållna nötkreatur uppgick till 333 200 år 2019, en ökning med knappt 1 000 djur. Andelen ekologiskt hållna nötkreatur ökade från 22 % år 2018 till 23 % år 2019.

#### **Färre ekologiskt hållna får och lamm**

I juni 2019 uppgick antalet ekologiskt hållna får och lamm till 119 200, en minskning med 9 700 djur eller närmare 8 % jämfört med juni 2018. Andelen ekologiska får och lamm var 22 % år 2019 vilket var samma andel som 2018.

#### **Fler ekologiska grisar och slaktkycklingar**

Av det totala antalet grisar i Sverige var knappt 3 % ekologiskt hållna i juni 2019. Antalet ekologiska grisar ökade med 9 % mellan 2018 och 2019 och uppgick till 36 600. Ökningen berodde främst på ett ökat antal slaktgrisar men även antalet ekologiskt hållna suggor ökade.

Antalet ekologiskt hållna värphöns minskade 2019 med knappt 2 % till 1 261 000. Andelen ekologiska värphöns var 14 %, en minskning jämfört med 2018, vilket förklaras av ett ökat antal konventionellt hållna höns.

Antalet ekologiskt hållna slaktkycklingar ökade med 5 % jämfört med 2018 och uppgick till 134 600. Andelen ekologiska slaktkycklingar låg dock kvar på 1 % av det totala antalet slaktkycklingar i Sverige.



**Jordbruks  
verket**

Ulf Svensson, 036 – 15 50 74  
statistik@jordbruksverket.se

Statistiken har producerats av Statens Jordbruksverk, som ansvarar för officiell statistik inom området.

Serie JO – Jordbruk, skogsbruk och fiske. Utkom den 18 juni 2020.  
Tidigare publicering: Se avsnittet Fakta om statistiken.  
Utgivare av Statistiska meddelanden är Joakim Stymne, SCB.

## Innehåll

<b>Statistiken med kommentarer</b>	<b>3</b>
<b>Statistikens omfattning</b>	<b>3</b>
<b>Färre ekologiska mjölkcor och får</b>	<b>3</b>
Nötkreatur	5
Får och lamm	7
Grisar	8
Fjäderfä	8
<b>Tabeller</b>	<b>10</b>
Teckenförklaring	10
1a. Antal och andel omställda ekologiska nötkreatur i juni 2019	11
1a. forts. Antal och andel omställda ekologiska nötkreatur i juni 2019	12
1b. Antal företag med omställda ekologiska nötkreatur i juni 2019	13
2a. Antal och andel omställda ekologiska får i juni 2019	14
2b. Antal företag med omställda ekologiska får i juni 2019	15
3a. Antal och andel omställda ekologiska grisar i juni 2019	16
3a. forts. Antal och andel omställda ekologiska grisar i juni 2019	17
3b. Antal företag med omställda ekologiska grisar i juni 2019	18
4a. Antal och andel omställda ekologiska värphöns och slaktkycklingar i juni 2019	19
4b. Antal företag med omställda ekologiska värphöns och slaktkycklingar i juni 2019	19
<b>Fakta om statistiken</b>	<b>20</b>
<b>Detta omfattar statistiken</b>	<b>20</b>
Definitioner och förklaringar	20
<b>Så görs statistiken</b>	<b>20</b>
<b>Statistikens tillförlitlighet</b>	<b>20</b>
<b>Bra att veta</b>	<b>22</b>
<b>Annan statistik</b>	<b>22</b>
Elektronisk publicering	22
<b>In English</b>	<b>23</b>
<b>Summary</b>	<b>23</b>
<b>The number of organic dairy cows decreased by 3 % in 2019</b>	<b>23</b>
<b>List of tables</b>	<b>23</b>
<b>List of terms</b>	<b>24</b>

## Statistiken med kommentarer

### Statistikens omfattning

I detta Statistiska meddelande redovisar vi antal djur som i juni 2019 var omställda till ekologisk produktion enligt EU:s regelverk för ekologisk djurhållning. Djurhållningen ska vara kontrollerad av ett godkänt kontrollorgan.

I Sverige finns tre kontrollorgan som kontrollerar att jordbrukarna följer reglerna för ekologisk produktion. Dessa är Kiwa Sverige AB, HS Certifiering AB och SMAK AB.

Vi tar fram statistiken genom att uppgifter om kunder och djurinnehav från kontrollorganen kopplas mot Lantbruksregistret (LBR). På så sätt identifieras företag i LBR som bedriver ekologisk djurhållning. De statistiska uppgifterna om antalet djur som är omställda till ekologisk produktion baseras sedan på respektive företags djurantal i LBR.

Mer information om begrepp, definitioner, jämförbarhet med annan statistik och statistikens kvalitet finns i avsnittet ”Fakta om statistiken” samt i dokumenten ”Kvalitetsdeklaration” och ”Statistikens framställning”.

### Färre ekologiska mjölkkor och får

I tablå A och B redovisas antalet omställda ekologiska djur respektive andelen omställda djur i förhållande till det totala antalet djur i Sverige. Utvecklingen av antalet omställda djur och andelen omställda djur redovisas även i figur A och B för ett urval av djurslag.

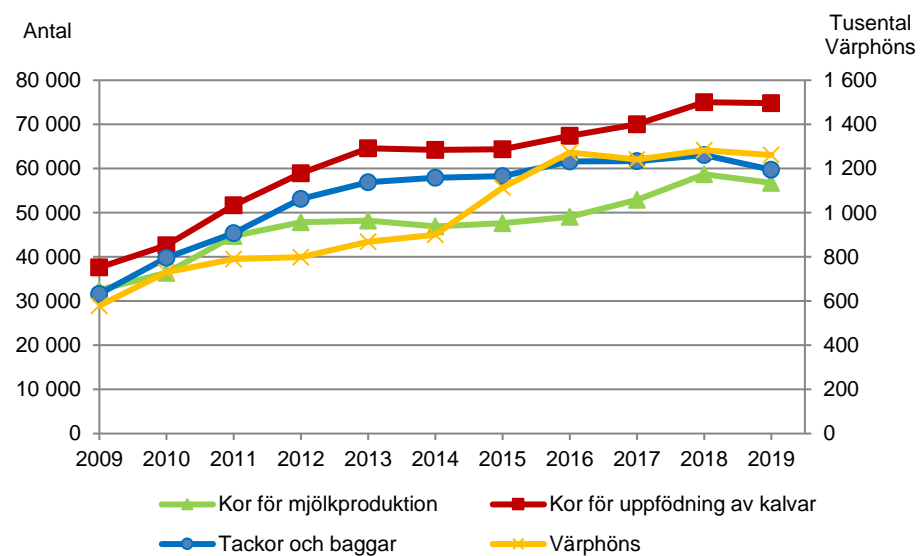
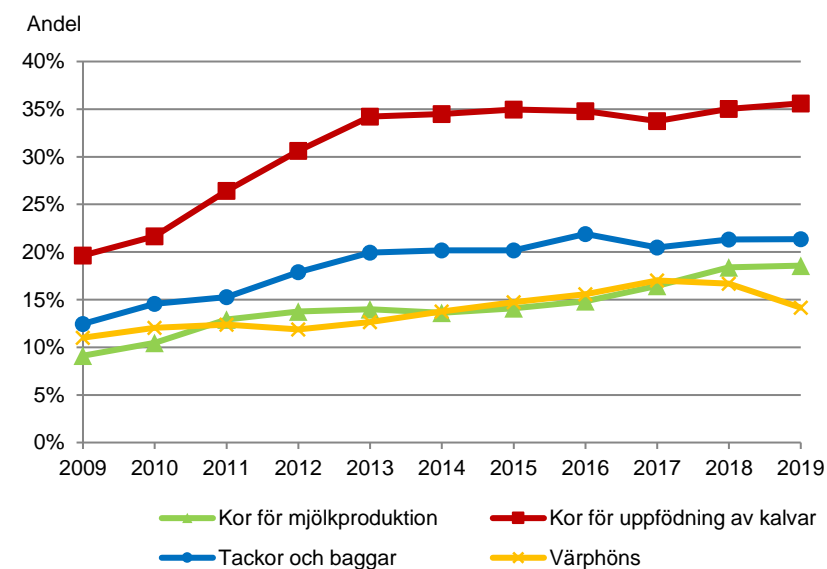
**Tablå A. Antal omställda ekologiska djur**

	2010	2015	2016	2017	2018	2019
Kor för mjölkproduktion	36 400	47 700	49 100	52 900	58 700	56 700
Kor för uppfödning av kalvar	42 600	64 400	67 400	70 100	75 000	74 800
Kvigor, tjurar och stutar	63 500	87 400	89 500	91 600	99 800	102 900
Kalvar under 1 år	61 400	86 300	90 300	92 500	98 700	98 800
<b>Nötkreatur totalt</b>	<b>204 000</b>	<b>285 800</b>	<b>296 300</b>	<b>307 100</b>	<b>332 300</b>	<b>333 200</b>
Tackor och baggar	39 800	58 300	61 600	61 700	63 000	59 700
Lamm	47 800	63 600	69 100	65 000	65 900	59 500
<b>Får totalt</b>	<b>87 600</b>	<b>121 900</b>	<b>130 700</b>	<b>126 700</b>	<b>128 900</b>	<b>119 200</b>
Suggor och galtar	2 000	2 800	3 100	3 300	3 600	3 600
Slaktgrisar över 20 kg	12 700	17 500	19 400	19 500	21 600	24 200
Smågrisar under 20 kg	5 200	6 500	6 400	8 000	8 400	8 800
<b>Grisar totalt</b>	<b>19 800</b>	<b>26 700</b>	<b>29 000</b>	<b>30 800</b>	<b>33 600</b>	<b>36 600</b>
Värphöns	730 400	1 114 200	1 272 900	1 241 000	1 283 100	1 261 000
Slaktkycklingar	32 000	52 400	145 200	171 500	128 400	134 600

Den ekologiska gris- och slaktkycklingproduktionen, mätt i andel djur, uppgår endast till 1–3 %. För övriga djurslag är andelen ekologiskt hållna djur betydligt högre. En mer ingående beskrivning av utvecklingen för respektive djurslag återfinns längre fram i texten.

**Tablå B. Andel omställda ekologiska djur i förhållande till totalt antal djur i riket**

	2010	2015	2016	2017	2018	2019
Kor för mjölkproduktion	10 %	14 %	15 %	16 %	18 %	19 %
Kor för uppfödning av kalvar	22 %	35 %	35 %	34 %	35 %	36 %
<b>Nötkreatur totalt</b>	<b>13 %</b>	<b>19 %</b>	<b>20 %</b>	<b>20 %</b>	<b>22 %</b>	<b>23 %</b>
Tackor och baggar	15 %	20 %	22 %	20 %	21 %	22 %
<b>Får och lamm totalt</b>	<b>15 %</b>	<b>20 %</b>	<b>23 %</b>	<b>21 %</b>	<b>22 %</b>	<b>22 %</b>
Suggor och galtar	1 %	2 %	2 %	2 %	3 %	3 %
<b>Grisar totalt</b>	<b>1 %</b>	<b>2 %</b>	<b>2 %</b>	<b>2 %</b>	<b>2 %</b>	<b>3 %</b>
Värphöns	12 %	15 %	16 %	17 %	17 %	14 %
Slaktkyckling	0 %	1 %	2 %	2 %	1 %	1 %

**Figur A. Antal omställda ekologiska djur****Figur B. Andel omställda ekologiska djur, procent**

I tablå C redovisas antal företag med omställd ekologisk produktion per djurslag i juni respektive år. Antalet företag med ekologiskt hållna nötkreatur har ökat stadigt sedan 2009, med undantag för åren 2014 och 2015 då antalet företag minskade något. Antalet företag med får och lamm ökade fram till 2014. Därefter har antalet legat mellan 845 och 891 företag. 2019 minskade antalet företag jämfört med 2018.

Antalet företag med ekologiskt hållna grisar är få men har sakta men säkert ökat. Även antalet värphönsföretag är få och uppgick 2019 till 95 stycken. Den ekologiska slaktkycklingproduktionen är av mycket liten omfattning. 2016 fördubblades dock antalet uppfödare och har sedan dess legat kvar på ungefär samma nivå.

**Tablå C. Antal företag med omställda ekologiska djur**

	2010	2015	2016	2017	2018	2019
Kor för mjölkproduktion	534	530	525	539	584	580
Kor för uppfödning av kalvar	1 489	2 165	2 191	2 210	2 330	2 386
Kvigor, tjurar och stutar	2 086	2 791	2 804	2 836	2 984	3 022
Kalvar under 1 år	2 041	2 704	2 722	2 723	2 859	2 886
<b>Nötkreatur totalt</b>	<b>2 144</b>	<b>2 885</b>	<b>2 903</b>	<b>2 918</b>	<b>3 078</b>	<b>3 133</b>
Tackor och baggar	552	844	881	860	888	864
Lamm	515	763	803	781	798	764
<b>Får totalt</b>	<b>552</b>	<b>845</b>	<b>882</b>	<b>861</b>	<b>891</b>	<b>865</b>
Suggor och galtar	33	40	44	49	48	51
Slaktgrisar över 20 kg	33	40	47	51	57	56
Smågrisar under 20 kg	23	26	33	40	38	38
<b>Gris totalt</b>	<b>44</b>	<b>49</b>	<b>57</b>	<b>61</b>	<b>62</b>	<b>63</b>
Värphöns	90	88	101	92	97	95
Slaktkycklingar	3	9	17	18	18	19

### Nötkreatur

Det totala antalet omställda ekologiska nötkreatur har ökat med 63 % sedan 2010. År 2019 ökade antalet med knappt 1 000 djur jämfört med 2018 och uppgick till 333 200, vilket innebär att 23 % av nötkreaturen i Sverige var ekologiska.

Antalet ekologiska mjölkkor minskade med 2 000, eller 3 %, mellan 2018 och 2019 och uppgick till 56 700 djur. Det motsvarar 19 % av det totala antalet mjölkkor. Antalet företag med ekologiska mjölkkor hade en nedåtgående trend mellan 2013 och 2016. Åren 2017 och 2018 ökade dock antalet företag, ett resultat av ökad efterfrågan på ekologiska mejeriprodukter och mejeriernas rekrytering av nya ekoproducenter ett par år dessförinnan. 2019 minskade antalet företag något. Över tid har besättningsstorlekarna ökat stadigt men med en liten minskning 2019, vilket framgår av tablå D.

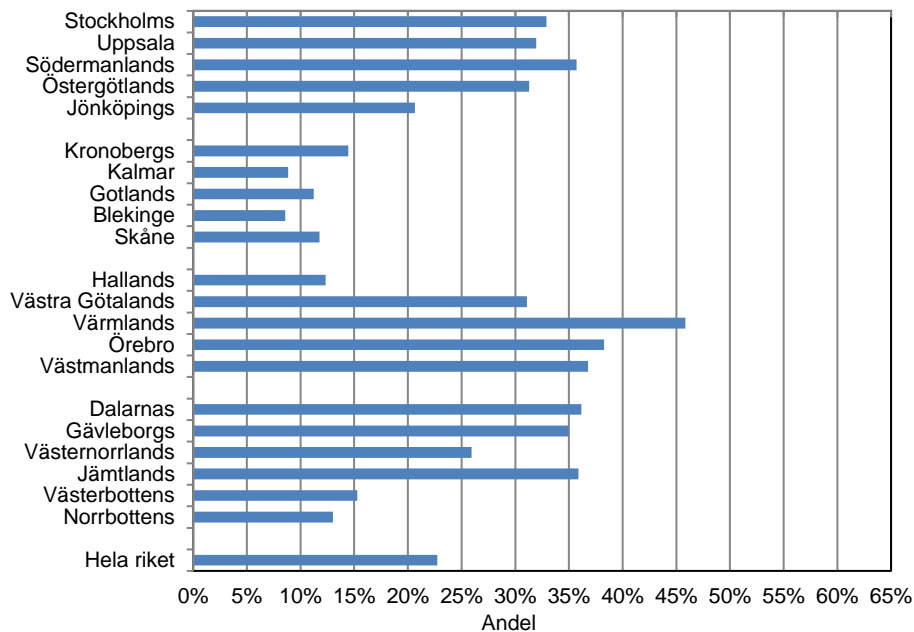
År 2019 uppgick antalet ekologiska kor för uppfödning av kalvar till 74 800. Det motsvarar 36 % av det totala antalet kor för uppfödning av kalvar i Sverige. Antalet var i stort sett oförändrat jämfört med 2018.

I tablå D redovisas de genomsnittliga besättningsstorlekarna för ekologiska nötkreatursbesättningar och för samtliga besättningar i Sverige. Av tablå framgår att de ekologiska mjölkbesättningarna 2019 var cirka 4 % större i genomsnitt. De ekologiska besättningarna med kor för uppfödning av kalvar var 53 % större än genomsnittet för samtliga besättningar i riket 2019.

**Tablå D. Genomsnittliga besättningsstorlekar, antal kor**

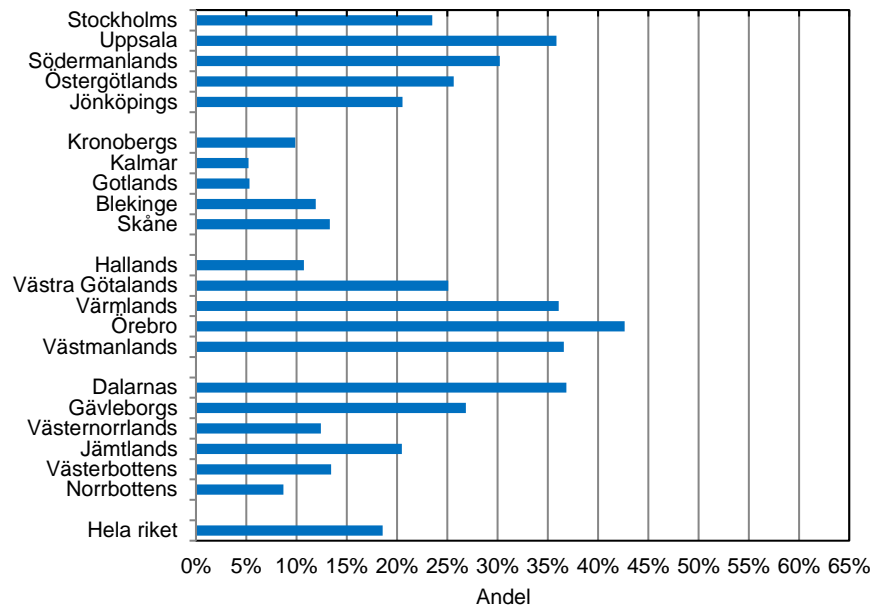
	2010	2015	2016	2017	2018	2019
<b>Kor för mjölkproduktion</b>						
- ekologiska besättningar	68	90	93	98	101	98
- samtliga besättningar	62	81	85	89	92	94
<b>Kor för uppfödning av kalvar</b>						
- ekologiska besättningar	29	30	31	32	32	31
- samtliga besättningar	16	18	19	20	21	20

Det län som hade störst antal omställda ekologiska nötkreatur var Västra Götaland med 80 600 djur (tabell 1a). Däremot hade Västra Götaland inte den största andelen omställda nötkreatur som istället återfanns i Värmland där 46 % av nötkreaturen var omställda (figur C). Blekinge, Kalmar och Gotlands län hade de lägsta andelarna omställda nötkreatur.

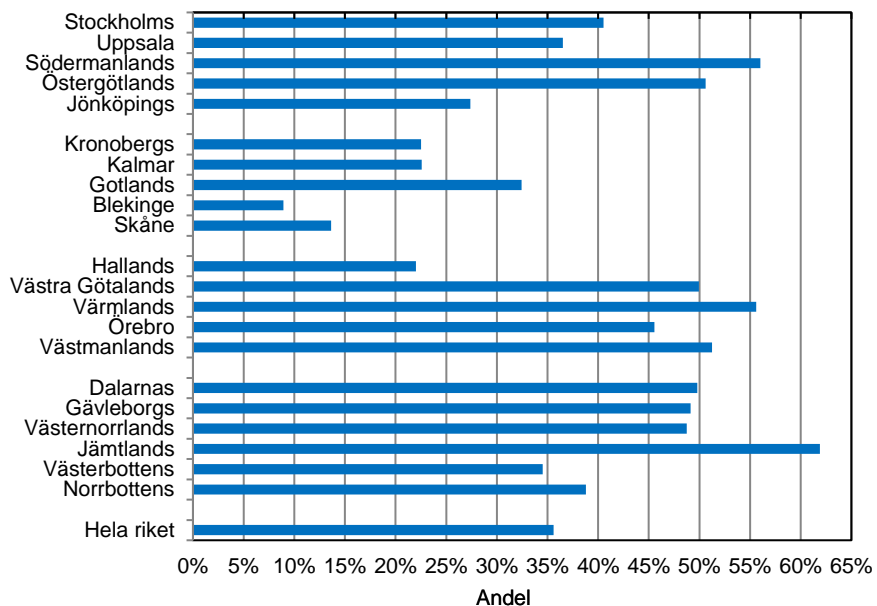
**Figur C. Andel omställda ekologiska nötkreatur per län, procent**

I figurerna D och E redovisas andelen omställda mjölkkor respektive omställda kor för uppfödning av kalvar per län. Både vad gäller antal mjölkkor och antal kor för uppfödning av kalvar hade Västra Götaland i särklass flest omställda djur. I båda fallen stod Västra Götaland för 24 % av det totala antalet ekologiskt hållna djur. Sett till andelen omställda djur blir dock bilden lite annorlunda.

Störst andel ekologiska mjölkkor fanns i Örebro, Dalarna och Västmanlands län. Kalmar och Gotlands län är exempel på län med liten andel omställda mjölkkor.

**Figur D. Andel omställda ekologiska mjölkkor per län, procent**

Störst andel ekologiska kor för uppfödning av kalvar fanns 2019 i Jämtlands, Södermanlands och Värmlands län, men ett flertal län hade höga andelar. Blekinge och Skåne var de län som hade lägst andelar.

**Figur E. Andel omställda ekologiska kor för uppfödning av kalvar per län, procent**

### Får och lamm

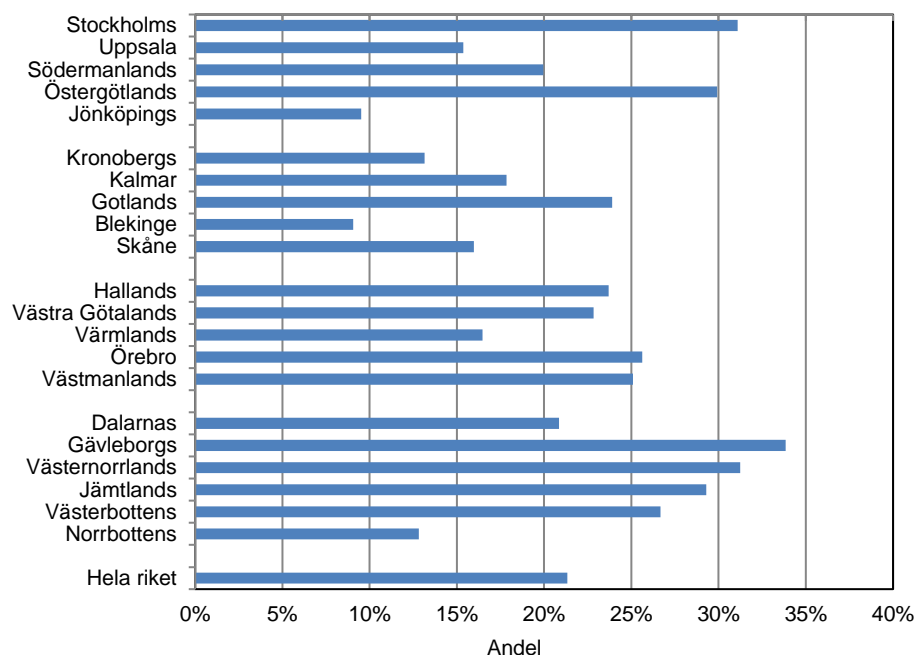
Totalt var 119 200 får och lamm omställda till ekologisk produktion 2019 vilket innebär en minskning med knappt 8 % sedan 2018. Sedan 2010 har antalet ekologiskt hållna får och lamm ökat med 36 %. Om vi bara tittar på antalet ekologiska tackor och baggar så har de ökat med 50 % sedan 2010 för att år 2019 uppgå till 59 700.

Av tablå E framgår att besättningarna på företag med omställd ekologisk fårproduktion är avsevärt större än den genomsnittliga besättningsstorleken för samtliga fårbesättningar i Sverige.

**Tablå E. Genomsnittliga besättningsstorlekar, antal baggar och tackor**

	2010	2015	2016	2017	2018	2019
Ekologiska besättningar	72	69	70	72	71	69
Samtliga besättningar	32	32	32	33	32	33

Summerar man antalet omställda baggar och tackor i Östergötlands, Gotlands, Skåne och Västra Götalands län så utgjorde de 49 % av det totala antalet omställda tackor och baggar i Sverige 2019. Andelen omställda baggar och tackor var störst i Gävleborgs, Stockholms och Västernorrlands län (figur F).

**Figur F. Andel omställda ekologiska baggar och tackor per län, procent**

### Grisar

Antalet företag som bedriver ekologisk grisproduktion är få. Mellan åren 2009 till 2014 varierade antalet mellan 40 och 44 stycken. Därefter har antalet ökat och 2019 var antalet uppe i 63 företag.

Antalet djur inom den ekologiska grisproduktionen låg på en ganska stabil men låg nivå under flera år. Från år 2015 har antalet ekologiskt hållna grisar ökat och uppgick i juni 2019 till 36 600, en ökning med 9 % jämfört med 2018 och 86 % jämfört med 2014. Antalet ekologiska suggor ökade med 2 % mellan åren 2018 och 2019. Andelen ekologiska grisar är dock fortfarande låg. 2019 var knappt 3 % av det totala antalet grisar omställda till ekologisk produktion.

### Fjäderfä

År 2019 bedrev 95 företag ekologisk äggproduktion. Mellan 2010 och 2016 ökade antalet ekologiska värphöns med 542 400 stycken eller 74 %. Därefter har antalet varit mer stabilt, även om antalet minskade med 2 % mellan 2018 och 2019. År 2019 var 1 261 000 värphöns ekologiska, vilket motsvarade en andel på 14 % av det totala antalet värphöns i Sverige.

Den ekologiska slaktkycklingproduktionen är av liten omfattning. 2016 ökade dock antalet producenter från 9 till 17 stycken och antalet slaktkycklingar ökade kraftigt. Ökningen fortsatte 2017 om än inte i samma omfattning. 2018 minskade däremot antalet slaktkycklingar kraftigt. 2019 uppgick antalet ekologiskt



hållna slaktkycklingar till 134 600 en ökning med 5 % jämfört med 2018. Andelen ekologiska slaktkycklingar uppgick till drygt 1 % av det totala antalet slaktkycklingar i Sverige.

## Tabeller

---

### Teckenförklaring

Explanation of symbols

–	Noll	Zero
0	Mindre än 0,5	Less than 0.5
0,0	Mindre än 0,05	Less than 0.05
..	Uppgift inte tillgänglig eller för osäker för att anges	Data not available
.	Uppgift kan inte förekomma	Not applicable
*	Preliminär uppgift	Provisional figure

**1a. Antal och andel omställda ekologiska nötkreatur i juni 2019****1a. Number of fully converted organic cattle in June 2019***Andel omställda ekologiska djur av det totala antalet djur redovisas i procent**The share of organic livestock is shown in percent*

Område	Kor för mjölk- produktion		Kor för uppfödning av kalvar		Summa kor	
<b>Län</b>						
Stockholms	587	24 %	1 261	41 %	1 848	33 %
Uppsala	3 207	36 %	1 943	37 %	5 150	36 %
Södermanlands	2 356	30 %	3 845	56 %	6 201	42 %
Östergötlands	5 741	26 %	8 059	51 %	13 800	36 %
Jönköpings	5 482	21 %	4 839	27 %	10 321	23 %
Kronobergs	1 112	10 %	2 311	23 %	3 423	16 %
Kalmar	1 928	5 %	3 304	23 %	5 232	10 %
Gotlands	730	5 %	1 756	32 %	2 486	13 %
Blekinge	406	12 %	509	9 %	915	10 %
Skåne	4 782	13 %	5 127	14 %	9 909	13 %
Hallands	2 520	11 %	1 831	22 %	4 351	14 %
Västra Götalands	13 556	25 %	18 003	50 %	31 559	35 %
Värmlands	2 277	36 %	5 797	56 %	8 074	48 %
Örebro	2 380	43 %	2 487	46 %	4 867	44 %
Västmanlands	1 393	37 %	1 487	51 %	2 880	43 %
Dalarnas	2 099	37 %	2 729	50 %	4 828	43 %
Gävleborgs	2 094	27 %	3 470	49 %	5 564	37 %
Västernorrlands	804	12 %	1 999	49 %	2 803	27 %
Jämtlands	1 255	20 %	2 931	62 %	4 186	39 %
Västerbottens	1 599	13 %	664	35 %	2 263	16 %
Norrbottens	436	9 %	444	39 %	880	14 %
<b>Produktionsområde</b>						
Götalands södra slättbygder	1 962	8 %	1 457	13 %	3 419	10 %
Götalands mellanbygder	5 858	10 %	4 897	16 %	10 755	12 %
Götalands norra slättbygder	12 304	31 %	12 127	55 %	24 431	40 %
Svealands slättbygder	9 967	35 %	12 442	49 %	22 409	42 %
Götalands skogsbygder	14 480	15 %	24 763	29 %	39 243	21 %
Mellersta Sveriges skogsbygder	5 745	37 %	9 466	54 %	15 211	46 %
Nedre Norrland	4 296	20 %	7 753	51 %	12 049	33 %
Övre Norrland	2 132	12 %	1 891	40 %	4 023	18 %
<b>Storleksgrupp åker, hektar</b>						
-2,0	..	..	..	..	..	..
2,1- 5,0	-	-	..	..	..	..
5,1- 10,0	-	-	516	8 %	516	8 %
10,1- 20,0	..	..	..	..	2 822	15 %
20,1- 30,0	60	2 %	3 794	22 %	3 854	19 %
30,1- 50,0	589	5 %	8 393	27 %	8 982	21 %
50,1- 100,0	4 609	9 %	19 851	36 %	24 460	23 %
100,1-	50 965	22 %	38 985	51 %	89 950	29 %
<b>Storleksgrupp jordbruksmark, hektar</b>						
-2,0	..	..	..	..	..	..
2,1- 5,0	-	-	..	..	..	..
5,1- 10,0	-	-	109	4 %	109	4 %
10,1- 20,0	-	-	861	9 %	861	8 %
20,1- 30,0	..	..	..	..	1 944	15 %
30,1- 50,0	262	4 %	5 928	24 %	6 190	19 %
50,1- 100,0	2 434	7 %	15 719	30 %	18 153	20 %
100,1-	53 527	21 %	49 910	48 %	103 437	29 %
<b>Hela riket</b>						
2019	56 744	19 %	74 796	36 %	131 540	26 %
2018	58 702	18 %	75 021	35 %	133 723	25 %
2017	52 908	16 %	70 054	34 %	122 962	23 %
2016	49 062	15 %	67 398	35 %	116 460	22 %
2015	47 652	14 %	64 383	35 %	112 035	21 %
2010	36 435	10 %	42 644	22 %	79 079	15 %

**1a. forts. Antal och andel omställda ekologiska nötkreatur i juni 2019**

1a. continued. Number of fully converted organic cattle in June 2019

*Andel omställda ekologiska djur av det totala antalet djur redovisas i procent**The share of organic livestock is shown in percent*

Område	Kvigor, tjurar och stutar		Kalvar under 1 år		Summa nötkreatur	
<b>Län</b>						
Stockholms	1 826	32 %	1 529	34 %	5 203	33 %
Uppsala	4 199	31 %	3 480	28 %	12 829	32 %
Södermanlands	4 272	29 %	4 768	35 %	15 241	36 %
Östergötlands	9 767	27 %	10 468	31 %	34 035	31 %
Jönköpings	7 512	18 %	7 984	21 %	25 817	21 %
Kronobergs	2 677	12 %	2 923	15 %	9 023	14 %
Kalmar	3 835	7 %	3 896	9 %	12 963	9 %
Gotlands	2 025	10 %	2 045	11 %	6 556	11 %
Blekinge	602	7 %	722	9 %	2 239	9 %
Skåne	7 608	11 %	7 362	11 %	24 879	12 %
Hallands	3 242	12 %	3 146	11 %	10 739	12 %
Västra Götalands	25 575	28 %	24 099	30 %	81 233	31 %
Värmlands	8 105	46 %	6 357	43 %	22 536	46 %
Örebro	4 241	37 %	3 501	33 %	12 609	38 %
Västmanlands	2 170	37 %	2 171	31 %	7 221	37 %
Dalarnas	3 199	32 %	3 125	33 %	11 152	36 %
Gävleborgs	4 590	34 %	4 157	34 %	14 311	35 %
Västernorrlands	2 087	25 %	1 983	26 %	6 873	26 %
Jämtlands	2 967	32 %	3 016	36 %	10 169	36 %
Västerbottens	1 745	14 %	1 509	15 %	5 517	15 %
Norrbottnens	627	12 %	593	12 %	2 100	13 %
<b>Produktionsområde</b>						
Götalands södra slättbygder	2 558	8 %	2 435	8 %	8 412	9 %
Götalands mellanbygder	7 882	8 %	7 786	10 %	26 423	10 %
Götalands norra slättbygder	18 211	30 %	18 046	31 %	60 688	34 %
Svealands slättbygder	19 549	36 %	16 583	33 %	58 541	37 %
Götalands skogsbygder	31 213	17 %	31 490	20 %	101 946	20 %
Mellersta Sveriges skogsbygder	11 857	39 %	11 441	41 %	38 509	42 %
Nedre Norrland	8 588	28 %	8 394	30 %	29 031	30 %
Övre Norrland	3 013	16 %	2 659	16 %	9 695	17 %
<b>Storleksgrupp åker, hektar</b>						
-2,0	493	4 %	547	5 %	1 899	6 %
2,1- 5,0	93	4 %	81	4 %	271	4 %
5,1- 10,0	343	5 %	354	6 %	1 213	6 %
10,1- 20,0	1 979	12 %	2 266	14 %	7 067	14 %
20,1- 30,0	2 782	15 %	3 401	19 %	10 037	18 %
30,1- 50,0	6 925	15 %	7 446	19 %	23 353	18 %
50,1- 100,0	20 339	18 %	20 482	22 %	65 281	21 %
100,1-	69 917	24 %	64 257	24 %	224 124	26 %
<b>Storleksgrupp jordbruksmark, hektar</b>						
-2,0	..	..	..	..	..	..
2,1- 5,0	..	..	..	..	..	..
5,1- 10,0	92	3 %	83	3 %	284	3 %
10,1- 20,0	661	6 %	661	7 %	2 183	7 %
20,1- 30,0	1 438	11 %	1 542	13 %	4 924	13 %
30,1- 50,0	4 570	14 %	5 127	17 %	15 887	17 %
50,1- 100,0	14 555	15 %	15 194	19 %	47 902	18 %
100,1-	81 077	24 %	75 693	25 %	260 207	26 %
<b>Hela riket</b>						
2019	102 871	21 %	98 834	22 %	333 245	23 %
2018	99 837	20 %	98 734	21 %	332 294	22 %
2017	91 625	18 %	92 533	20 %	307 120	20 %
2016	89 466	18 %	90 334	19 %	296 260	20 %
2015	87 449	18 %	86 290	19 %	285 774	19 %
2010	63 512	12 %	61 402	13 %	203 993	13 %

**1b. Antal företag med omställda ekologiska nötkreatur i juni 2019**

1b. Number of holdings with fully converted organic cattle in June 2019

Område	Kor för mjölkproduktion	Kor för uppfödning av kalvar	Summa kor	Kvigor, tjurar och stutar	Kalvar under 1 år	Summa nötkreatur
<b>Län</b>						
Stockholms	6	55	61	67	64	69
Uppsala	36	69	105	112	103	114
Södermanlands	24	110	134	128	132	141
Östergötlands	42	212	254	251	246	258
Jönköpings	62	187	249	246	245	259
Kronobergs	14	86	100	101	100	104
Kalmar	16	98	114	115	107	119
Gotlands	9	44	53	60	51	63
Blekinge	6	26	32	32	32	34
Skåne	33	146	179	180	173	184
Hallands	19	66	85	85	83	87
Västra Götalands	130	563	693	720	690	738
Värmlands	26	160	186	189	182	197
Örebro	22	77	99	108	96	109
Västmanlands	12	50	62	62	59	66
Dalarnas	19	99	118	123	113	126
Gävleborgs	39	126	165	171	155	178
Västernorrlands	11	83	94	92	80	97
Jämtlands	23	82	105	105	103	111
Västerbottens	24	32	56	55	54	57
Norrbottens	7	15	22	20	18	22
<b>Produktionsområde</b>						
Götalands södra slättbygder	15	37	52	52	53	53
Götalands mellanbygder	45	129	174	184	167	190
Götalands norra slättbygder	104	289	393	407	393	412
Svealands slättbygder	101	374	475	491	470	514
Götalands skogsbygder	158	894	1 052	1 056	1 030	1 096
Mellersta Sveriges skogsbygder	60	312	372	383	360	396
Nedre Norrland	62	283	345	351	319	367
Övre Norrland	35	68	103	98	94	105
<b>Storleksgrupp åker, hektar</b>						
-2,0	..	..	..	11	11	11
2,1- 5,0	-	..	..	21	21	28
5,1- 10,0	-	86	86	81	68	92
10,1- 20,0	..	287	289	270	260	307
20,1- 30,0	3	291	294	299	288	316
30,1- 50,0	24	465	489	507	463	522
50,1- 100,0	106	648	754	786	752	805
100,1-	443	577	1 020	1 047	1 023	1 052
<b>Storleksgrupp jordbruksmark, hektar</b>						
-2,0	..	..	..	..	..	..
2,1- 5,0	-	..	..	..	..	..
5,1- 10,0	-	29	29	25	27	33
10,1- 20,0	-	149	149	136	120	163
20,1- 30,0	..	206	208	208	193	225
30,1- 50,0	15	447	462	468	437	491
50,1- 100,0	71	682	753	784	748	811
100,1-	490	866	1 356	1 391	1 351	1 400
<b>Hela riket</b>						
2019	580	2 386	2 966	3 022	2 886	3 133
2018	584	2 330	2 914	2 984	2 859	3 078
2017	539	2 210	2 748	2 836	2 723	2 918
2016	525	2 191	2 716	2 804	2 722	2 903
2015	530	2 165	2 695	2 791	2 704	2 885
2010	534	1 489	2 015	2 086	2 041	2 144

**2a. Antal och andel omställda ekologiska får i juni 2019****2a. Number of fully converted organic sheep in June 2019***Andel omställda ekologiska djur av det totala antalet djur redovisas i procent**The share of organic livestock is shown in percent*

Område	Baggar och tackor födda 2018 eller tidigare		Lamm		Summa får	
<b>Län</b>						
Stockholms	2 984	31 %	2 729	31 %	5 713	31 %
Uppsala	1 465	15 %	1 648	18 %	3 113	17 %
Södermanlands	2 331	20 %	2 104	19 %	4 435	20 %
Östergötlands	6 369	30 %	5 581	29 %	11 950	29 %
Jönköpings	1 265	10 %	1 496	11 %	2 761	10 %
Kronobergs	1 229	13 %	1 193	15 %	2 422	14 %
Kalmar	3 176	18 %	2 899	17 %	6 075	18 %
Gotlands	7 999	24 %	9 356	27 %	17 355	25 %
Blekinge	707	9 %	664	10 %	1 371	9 %
Skåne	4 871	16 %	5 443	17 %	10 314	16 %
Hallands	3 328	24 %	4 344	29 %	7 672	27 %
Västra Götalands	10 215	23 %	9 995	23 %	20 210	23 %
Värmlands	1 625	16 %	1 264	16 %	2 889	16 %
Örebro	2 217	26 %	2 195	26 %	4 412	26 %
Västmanlands	1 275	25 %	1 258	27 %	2 533	26 %
Dalarnas	1 788	21 %	1 885	23 %	3 673	22 %
Gävleborgs	2 673	34 %	2 190	32 %	4 863	33 %
Västernorrlands	876	31 %	515	26 %	1 391	29 %
Jämtlands	1 737	29 %	1 184	23 %	2 921	26 %
Västerbottens	1 093	27 %	972	28 %	2 065	27 %
Norrbottnens	496	13 %	532	16 %	1 028	14 %
<b>Produktionsområde</b>						
Götalands södra slättbygder	1 144	8 %	1 218	9 %	2 362	9 %
Götalands mellanbygder	13 668	23 %	15 006	24 %	28 674	23 %
Götalands norra slättbygder	7 039	29 %	6 796	29 %	13 835	29 %
Svealands slättbygder	9 985	23 %	9 614	24 %	19 599	24 %
Götalands skogsbygder	15 579	17 %	15 989	18 %	31 568	18 %
Mellersta Sveriges skogsbygder	4 978	23 %	5 224	29 %	10 202	26 %
Nedre Norrland	5 303	30 %	3 979	26 %	9 282	28 %
Övre Norrland	2 023	20 %	1 621	19 %	3 644	19 %
<b>Storleksgrupp åker, hektar</b>						
-2,0	744	2 %	866	3 %	1 610	3 %
2,1- 5,0	640	4 %	551	3 %	1 191	4 %
5,1- 10,0	2 537	7 %	2 351	7 %	4 888	7 %
10,1- 20,0	6 255	15 %	6 064	16 %	12 319	16 %
20,1- 30,0	6 693	23 %	6 384	24 %	13 077	24 %
30,1- 50,0	9 790	26 %	8 530	24 %	18 320	25 %
50,1- 100,0	15 155	33 %	15 513	35 %	30 668	34 %
100,1-	17 905	40 %	19 188	41 %	37 093	41 %
<b>Storleksgrupp jordbruksmark, hektar</b>						
-2,0	615	3 %	712	4 %	1 327	4 %
2,1- 5,0	103	1 %	56	1 %	159	1 %
5,1- 10,0	719	2 %	560	2 %	1 279	2 %
10,1- 20,0	3 801	10 %	3 633	10 %	7 434	10 %
20,1- 30,0	4 739	18 %	4 838	18 %	9 577	18 %
30,1- 50,0	7 783	21 %	6 515	19 %	14 298	20 %
50,1- 100,0	15 240	29 %	15 517	31 %	30 757	30 %
100,1-	26 719	38 %	27 616	39 %	54 335	39 %
<b>Hela riket</b>						
2019	59 719	21 %	59 447	22 %	119 166	22 %
2018	63 050	21 %	65 864	23 %	128 914	22 %
2017	61 721	20 %	65 003	21 %	126 724	21 %
2016	61 599	22 %	69 120	23 %	130 719	23 %
2015	58 284	20 %	63 593	21 %	121 877	20 %
2010	39 795	15 %	47 761	16 %	87 556	15 %

**2b. Antal företag med omställda ekologiska får i juni 2019**

2b. Number of holdings with fully converted organic sheep in June 2019

Område	Baggar och tackor, födda 2018 eller tidigare	Lamm	Summa får
<b>Län</b>			
Stockholms	42	37	42
Uppsala	33	30	33
Södermanlands	44	39	44
Östergötlands	87	72	87
Jönköpings	32	31	32
Kronobergs	16	13	16
Kalmar	37	33	37
Gotlands	61	59	61
Blekinge	16	13	16
Skåne	44	42	44
Hallands	40	39	40
Västra Götalands	160	146	161
Värmlands	39	31	39
Örebro	35	30	35
Västmanlands	25	24	25
Dalarnas	34	30	34
Gävleborgs	47	38	47
Västernorrlands	26	21	26
Jämtlands	21	16	21
Västerbottens	17	14	17
Norrbottnens	8	6	8
<b>Produktionsområde</b>			
Götalands södra slättbygder	18	18	18
Götalands mellanbygder	104	99	104
Götalands norra slättbygder	101	91	101
Svealands slättbygder	172	153	172
Götalands skogsbygder	240	215	241
Mellersta Sveriges skogsbygder	98	84	98
Nedre Norrland	103	81	103
Övre Norrland	28	23	28
<b>Storleksgrupp åker, hektar</b>			
-2,0	8	8	8
2,1- 5,0	23	19	24
5,1- 10,0	86	70	86
10,1- 20,0	161	141	161
20,1- 30,0	113	96	113
30,1- 50,0	145	130	145
50,1- 100,0	164	148	164
100,1-	164	152	164
<b>Storleksgrupp jordbruksmark, hektar</b>			
-2,0	3	3	3
2,1- 5,0	5	5	5
5,1- 10,0	30	24	31
10,1- 20,0	128	107	128
20,1- 30,0	115	101	115
30,1- 50,0	139	121	139
50,1- 100,0	208	187	208
100,1-	236	216	236
<b>Hela riket</b>			
2019	864	764	865
2018	888	798	891
2017	860	781	861
2016	881	803	882
2015	844	763	845
2010	552	515	552

**3a. Antal och andel omställda ekologiska grisar i juni 2019****3a. Number of fully converted organic pigs in June 2019***Andel omställda ekologiska djur av det totala antalet djur redovisas i procent**The share of organic livestock is shown in percent*

Område	Galtar för avel, 50 kg och däröver		Suggor för avel, 50 kg och däröver		Slaktgrisar, 20 kg och däröver	
<b>Län</b>						
Stockholms	-	-	..	..	..	..
Uppsala	..	..	105	3 %	1 209	10 %
Södermanlands	..	..	233	6 %	1 489	4 %
Östergötlands	-	-	-	-	..	..
Jönköpings	..	..	..	..	..	..
Kronobergs	-	-	-	-	-	-
Kalmar	..	..	62	1 %	..	..
Gotlands	..	..	..	..	..	..
Blekinge	-	-	-	-	-	-
Skåne	18	5 %	1 156	3 %	10 493	4 %
Hallands	..	..	217	2 %	1 063	1 %
Västra Götalands	16	7 %	919	3 %	4 281	2 %
Värmlands	..	..	..	..	..	..
Örebro	..	..	..	..	..	..
Västmanlands	..	..	..	..	..	..
Dalarnas	..	..	..	..	..	..
Gävleborgs	-	-	-	-	-	-
Västernorrlands	..	..	..	..	..	..
Jämtlands	..	..	..	..	..	..
Västerbottens	-	-	-	-	-	-
Norrbottnens	-	-	-	-	-	-
<b>Produktionsområde</b>						
Götalands södra slättbygder	10	3 %	433	1 %	4 086	2 %
Götalands mellanbygder	..	..	999	5 %	7 944	4 %
Götalands norra slättbygder	..	..	517	2 %	3 127	1 %
Svealands slättbygder	20	11 %	464	2 %	5 345	3 %
Götalands skogsbygder	20	5 %	701	5 %	2 411	3 %
Mellersta Sveriges skogsbygder	..	..	379	14 %	1 016	6 %
Nedre Norrland	..	-	77	7 %	315	3 %
Övre Norrland	-	-	-	-	-	-
<b>Storleksgrupp åker, hektar</b>						
-2,0	-	-	-	-	-	-
2,1- 5,0	..	..	..	..	..	..
5,1- 10,0	-	-	..	..	-	-
10,1- 20,0	..	..	138	40 %	590	16 %
20,1- 30,0	..	..	..	..	..	..
30,1- 50,0	..	..	76	1 %	389	2 %
50,1- 100,0	14	8 %	704	5 %	1 691	2 %
100,1-	51	9 %	2 643	4 %	21 548	4 %
<b>Storleksgrupp jordbruksmark, hektar</b>						
-2,0	-	-	-	-	-	-
2,1- 5,0	-	-	-	-	-	-
5,1- 10,0	-	-	-	-	-	-
10,1- 20,0	..	..	..	..	..	..
20,1- 30,0	..	..	..	..	..	..
30,1- 50,0	..	..	52	1 %	271	1 %
50,1- 100,0	17	10 %	737	6 %	1 823	3 %
100,1-	51	9 %	2 643	4 %	21 548	4 %
<b>Hela riket</b>						
2019	77	5 %	3 570	3 %	24 244	3 %
2018	81	5 %	3 500	3 %	21 571	2 %
2017	75	5 %	3 265	2 %	19 461	2 %
2016	76	5 %	3 042	2 %	19 403	2 %
2015	58	4 %	2 729	2 %	17 456	2 %
2010	37	2 %	1 919	1 %	12 727	1 %



**3a. forts. Antal och andel omställda ekologiska grisar i juni 2019**

3a. continued. Number of fully converted organic pigs in June 2019

*Andel omställda ekologiska djur av det totala antalet djur redovisas i procent**The share of organic livestock is shown in percent*

Område	Smågrisar, under 20 kg		Summa grisar	
<b>Län</b>				
Stockholms	-	-	..	..
Uppsala	..	..	1 563	7 %
Södermanlands	646	5 %	2 378	4 %
Östergötlands	-	-	..	..
Jönköpings	..	..	..	..
Kronobergs	-	-	-	-
Kalmar	..	..	799	1 %
Gotlands	..	..	..	..
Blekinge	-	-	-	-
Skåne	2 761	2 %	14 428	3 %
Hallands	..	..	2 079	2 %
Västra Götalands	2 639	3 %	7 855	2 %
Värmlands	..	..	..	..
Örebro	..	..	..	..
Västmanlands	-	-	..	..
Dalarnas	..	..	..	..
Gävleborgs	-	-	-	-
Västernorrlands	..	..	..	..
Jämtlands	..	..	..	..
Västerbottens	-	-	-	-
Norrbottnens	-	-	-	-
<b>Produktionsområde</b>				
Götalands södra slättbygder	1 229	1 %	5 758	2 %
Götalands mellanbygder	..	..	11 330	4 %
Götalands norra slättbygder	..	..	5 030	1 %
Svealands slättbygder	1 158	2 %	6 987	3 %
Götalands skogsbygder	1 881	5 %	5 013	3 %
Mellersta Sveriges skogsbygder	..	..	2 014	7 %
Nedre Norrland	..	..	517	3 %
Övre Norrland	-	-	-	-
<b>Storleksgrupp åker, hektar</b>				
-2,0	-	-	-	-
2,1- 5,0	..	..	..	..
5,1- 10,0	-	-	..	..
10,1- 20,0	246	38 %	980	21 %
20,1- 30,0	..	..	..	..
30,1- 50,0	..	..	650	2 %
50,1- 100,0	1 690	4 %	4 099	3 %
100,1-	6 616	3 %	30 858	4 %
<b>Storleksgrupp jordbruksmark, hektar</b>				
-2,0	-	-	-	-
2,1- 5,0	-	-	-	-
5,1- 10,0	-	-	-	-
10,1- 20,0	..	..	..	..
20,1- 30,0	..	..	..	..
30,1- 50,0	..	..	486	1 %
50,1- 100,0	1 719	4 %	4 296	4 %
100,1-	6 616	3 %	30 858	4 %
<b>Hela riket</b>				
2019	8 758	2 %	36 649	3 %
2018	8 427	2 %	33 579	2 %
2017	7 965	2 %	30 766	2 %
2016	6 432	2 %	28 953	2 %
2015	6 496	2 %	26 739	2 %
2010	5 159	1 %	19 842	1 %

**3b. Antal företag med omställda ekologiska grisar i juni 2019**

3b. Number of holdings with fully converted organic pigs in June 2019

Område	Galtar för avel, 50 kg och däröver	Suggor för avel, 50 kg och däröver	Slaktgrisar, 20 kg och däröver	Smågrisar, under 20 kg	Summa grisar
<b>Län</b>					
Stockholms	-	..	..	-	..
Uppsala	..	3	6	..	6
Södermanlands	..	6	4	3	6
Östergötlands	-	-	..	-	..
Jönköpings	..	..	..	..	..
Kronobergs	-	-	-	-	-
Kalmar	..	3	..	..	3
Gotlands	..	..	..	..	..
Blekinge	-	-	-	-	-
Skåne	9	13	14	11	16
Hallands	..	4	4	..	4
Västra Götalands	10	11	13	9	14
Värmlands	..	..	..	..	..
Örebro	..	..	..	..	..
Västmanlands	..	..	..	-	..
Dalarnas	..	..	..	..	..
Gävleborgs	-	-	-	-	-
Västernorrlands	..	..	..	..	..
Jämtlands	..	..	..	..	..
Västerbottens	-	-	-	-	-
Norrbottens	-	-	-	-	-
<b>Produktionsområde</b>					
Götalands södra slättbygder	4	5	6	5	6
Götalands mellanbygder	..	8	7	..	9
Götalands norra slättbygder	..	6	9	..	9
Svealands slättbygder	10	13	15	6	18
Götalands skogsbygder	11	13	12	10	14
Mellersta Sveriges skogsbygder	..	3	4	..	4
Nedre Norrland	..	3	3	..	3
Övre Norrland	-	-	-	-	-
<b>Storleksgrupp åker, hektar</b>					
-2,0	-	-	-	-	-
2,1- 5,0	..	..	..	..	..
5,1- 10,0	-	..	-	-	..
10,1- 20,0	..	5	4	3	5
20,1- 30,0	..	..	..	..	..
30,1- 50,0	..	6	4	..	6
50,1- 100,0	8	9	10	7	10
100,1-	25	27	36	22	38
<b>Storleksgrupp jordbruksmark, hektar</b>					
-2,0	-	-	-	-	-
2,1- 5,0	-	-	-	-	-
5,1- 10,0	-	-	-	-	-
10,1- 20,0	..	..	..	..	..
20,1- 30,0	..	..	..	..	..
30,1- 50,0	..	5	4	..	5
50,1- 100,0	10	13	12	9	14
100,1-	25	27	36	22	38
<b>Hela riket</b>					
2019	42	51	56	38	63
2018	43	48	57	38	62
2017	42	49	51	40	61
2016	38	43	47	33	57
2015	32	40	40	26	49
2010	17	33	33	23	44

#### 4a. Antal och andel omställda ekologiska värphöns och slaktkycklingar i juni 2019

4a. Number of fully converted organic laying hens and broilers in June 2019

*Andel omställda ekologiska djur av det totala antalet djur redovisas i procent*

*The share of organic livestock is shown in percent*

Område	Värphöns, 20 veckor eller äldre		Slaktkycklingar	
<b>Hela riket</b>				
2019	1 260 977	14 %	134 643	1 %
2018	1 283 105	17 %	128 435	1 %
2017	1 241 010	17 %	171 478	2 %
2016	1 272 855	16 %	145 218	2 %
2015	1 114 159	15 %	52 410	1 %
2010	730 421	12 %	32 000	0 %

#### 4b. Antal företag med omställda ekologiska värphöns och slaktkycklingar i juni 2019

4b. Number of holdings with fully converted organic laying hens and broilers in June 2019

Område	Värphöns, 20 veckor eller äldre	Slaktkycklingar
<b>Hela riket</b>		
2019	95	19
2018	97	18
2017	92	18
2016	101	17
2015	88	9
2010	90	3

## Fakta om statistiken

---

### Detta omfattar statistiken

#### Definitioner och förklaringar

I detta Statistiska meddelande redovisas antal djur som i juni 2018 var omställda till ekologisk produktion. Det betyder att djurhållningen uppfyller kraven enligt Rådets förordning (EG) nr 834/2007 av den 28 juni 2007 om ekologisk produktion och märkning av ekologiska produkter och upphävande av förordning (EEG) nr 2092/91.

I praktiken innebär detta att de produkter som djurhållningen resulterar i får märkas och säljas med EU:s logotyp för ekologisk produktion. Produkterna kan även vara märkta med KRAV:s eller Demeters respektive logotyp om produktionen uppfyller antingen KRAV:s eller Demeters villkor för märkning. I samtliga fall kontrolleras regelverkets efterlevnad av något av de tre godkända kontrollorganen inom jordbruksområdet i Sverige. Dessa kontrollorgan är Kiwa Sverige AB, HS Certifiering AB och SMAK AB.

### Så görs statistiken

Statistiken är en sambearbetning av uppgifter från de godkända kontrollorganen och Jordbruksverkets statistiska Lantbruksregister (LBR). Detta görs genom att kontrollorganen årligen rapporterar in uppgifter på företagsnivå för samtliga företag som är under kontroll avseende ekologisk djurhållning. Jordbruksverket kopplar dessa uppgifter mot LBR, som innehåller information om antalet djur i juni på respektive företag. Om ett företag, enligt uppgifterna från kontrollorganen, har omställd produktion av ett djurslag hämtas uppgifterna om antal djur av det aktuella djurslaget från LBR.

Anledningen till att Jordbruksverket använder uppgifter om djurantal från LBR är att mätmetoder och definitioner skiljer sig mellan LBR och kontrollorganen. Genom att använda djurantalet från LBR förbättras jämförbarheten med övrig officiell statistik om lantbrukets djur i Sverige. I dokumentet "Kvalitetsdeklaration" finns en mer detaljerad beskrivning av vilka företag som ingår i LBR.

### Statistikens tillförlitlighet

Tillförlitligheten i statistiken är beroende av:

- kvaliteten i kontrollorganens rapportering till Jordbruksverket,
- kvaliteten i LBR och de statistiska undersökningar och administrativa register som LBR är uppbyggt av samt
- kvaliteten i kopplingen mellan kontrollorganens register över sina kunder och LBR.

#### *Kvaliteten i kontrollorganens rapportering till Jordbruksverket*

Bedömningen är att kontrollorganens uppgifter i mycket liten omfattning innehåller täckningsfel. Mätfel och fel från bearbetningsprocessen kan förekomma till exempel i fall där kontrollorganen får en felaktig uppgift om innehav av ett visst djurslag eller att en felaktig uppgift om djurinnehav läses in i kontrollorganens system.

Vid sammanställningen av statistiken har Jordbruksverket hittat felaktigheter av denna typ och då gjort korrigeringar, oftast efter kontakt med kontrollorganen.

Bedömningen är att kvarstående fel från bearbetningsprocessen inte påverkar de övergripande resultaten.

#### *Kvaliteten i LBR*

Lantbruksregistrets uppgifter om antalet djur baseras på årliga urvalsundersökningar och, vart tredje år, en totalundersökning av samtliga jordbruksföretag. Vid dessa undersökningar får jordbrukarna svara på frågor om djurinnehav i juni det aktuella året. För nötkreatur hämtas dock uppgifter om antalet djur från Jordbruksverkets centrala nötkreatursregister (CDB). Uppgifterna om antalet nötkreatur i LBR baseras således alltid på uppgifter från samtliga jordbruksföretag.

För de år då totalundersökningar inte genomförs baseras uppgifterna om antalet får, grisar och fjäderfä på urvalsundersökningar (djurräkningar). Svarefrekvensen i djurräkningarna är mycket hög. Men eftersom det är urvalsundersökningar betyder det att det inte finns aktuella data över djurinnehav för samtliga företag. För de företag som inte ingår i djurräkningarna används senast kända värde från LBR i statistiken över ekologisk djurhållning. När det gäller grisar ingår i stort sett samtliga företag i de årliga djurräkningarna, vilket gör att uppgifterna om antalet grisar per företag är väl uppdaterade. När det gäller fjäderfä totalundersöks samtliga företag med fler än 1 000 fjäderfä och för får gäller att samtliga företag med fler än 100 får och lamm totalundersöks.

Mätfel kan förekomma om uppgifterna i de använda registren eller i enkätundersökningarna är felaktiga. I enkätundersökningarna görs kontroller dels av inlästa värden genom verifiering, dels i efterhand av avvikelser från förväntade värden. Uppgifterna i de administrativa registren kontrolleras både i fält och genom administrativa kontroller.

När det gäller antal mjölkkor görs ett modellantagande som innebär att samtliga kor på besättningar med mjölkleveranser i juni antas vara mjölkkor. Detta ger en överskattning av antalet mjölkkor, som beräknas vara mindre än 1 %, och motsvarande underskattning av antalet övriga kor.

#### *Kvaliteten i kopplingarna mellan kontrollorganens register och LBR*

Kopplingarna mellan kontrollorganens kundregister och LBR görs genom person-/organisationsnummer, namn, adress, telefonnummer, kundnummer i SAM och produktionsplatsnummer. När Jordbruksverket vart tredje år genomför en totalundersökning av samtliga jordbruksföretag uppmanas jordbrukarna att även fylla i sitt kundnummer vid det kontrollorgan som anlitas för certifieringen av deras ekologiska produktion. Detta kundnummer kopplas sedan mot LBR och de uppgifter kontrollorganen levererar till Jordbruksverket årligen.

I stort sett samtliga företag från kontrollorganens register kan kopplas mot LBR. År 2019 kunde ett företag inte kopplas mot LBR och finns därmed inte med i statistiken. Bedömningen är att detta företag inte påverkar statistiken på övergripande nivå. Vi vet också att det i vissa fall förekommer felkopplingar, som bland annat kan bero på att företagsbegreppen i LBR skiljer sig från kontrollorganens register över kunder. De båda ovan nämnda felkällorna bedöms inte påverka statistikens tillförlitlighet på riksnivå i någon större utsträckning. Däremot kan de i viss utsträckning påverka tillförlitligheten på detaljerad regional nivå och för detaljerade redovisningar av vissa djurslag.

#### **Sammantaget bedömning av tillförlitligheten i statistiken**

Sammantaget gör Jordbruksverket bedömningen att tillförlitligheten i statistiken är god och då främst för de djurslag där ekologiska produktionsmetoder är mer frekvent använda, det vill säga för nötkreatur samt får och lamm. Uppgifterna om grisar och fjäderfä är mer känsliga för problem med kopplingar mellan register vilket i viss utsträckning kan påverka statistikens tillförlitlighet och då

särskilt på regional nivå. Detta är orsaken till att statistiken över antalet ekologiska fjäderfän enbart redovisas för riket som helhet och inte fördelat per län.

### **Jämförbarhet med övrig officiell statistik över antal djur**

Metoden att använda LBR för att redovisa antalet djur omställda till ekologisk produktion gör att definitioner av djurslag, företag och tidpunkten för mätningen stämmer bättre överens med statistiken över det totala antalet djur i Sverige.

Antalet djur mäts för de företag som någon gång under året haft omställda djur. I praktiken innebär det att om ett företag får sin djurhållning omställd till ekologisk produktion i till exempel november ett år så kommer detta företag med i statistiken som enligt metoden ska mäta antalet omställda djur i juni respektive år. Det betyder att den metod som används i viss mån överskattar antalet omställda djur och företag i juni.

### **Bra att veta**

Statistik om ekologisk produktion i andra EU-länder finns i Eurostats [statistikdatabas](#).

### **Annan statistik**

Uppgifter om lantbrukets djur 2019 redovisas i JO 20 SM 1901 Lantbrukets djur i juni 2019.

Ekologisk animalieproduktion 2019 (JO0115) redovisas den 20 augusti 2020 på Jordbruksverkets webbplats.

Uppgifter om ekologisk växtodling 2019 redovisas i JO 13 SM 2001 Ekologisk växtodling 2020.

Skörd för ekologisk odling 2019 redovisas i JO 14 SM 2001 Skörd för ekologisk och konventionell odling 2019. Publicering sker den 24 juni 2020.

Uppgifter om ekologisk odling och djurhållning redovisas även i Jordbruksstatistisk sammanställning 2020 med data om livsmedel - tabeller. Publicering sker den 14 augusti 2020.

Statistiken publiceras även i Jordbruksverkets [statistikdatabas](#) (www.jordbruksverket.se under Statistik).

### **Elektronisk publicering**

Detta Statistiska meddelande finns kostnadsfritt åtkomligt på Jordbruksverkets webbplats <http://www.jordbruksverket.se> under Ta del av statistiken samt på SCB:s webbplats <http://www.scb.se> under Jord- och skogsbruk, fiske.

Mer information om statistiken och dess kvalitet ges i en särskild [Kvalitetsdeklaration](#) samt i dokumentet [Statistikens framställning](#).

## In English

---

### Summary

*If you would like to download the publication in PDF format, then please click on the link "Första sidan – I korta drag" above, then click on the link "Hela publikationen (PDF)".*

#### The number of organic dairy cows decreased by 3 % in 2019

This report contains statistics on fully converted organic livestock in Sweden. The statistics cover livestock reared using organic production methods according to Council Regulation (EC) No 834/2007 of 28 June 2007 on organic production and labelling of organic products and repealing Regulation (EEC) No 2092/91.

In June 2019, 333 200 or 23 % of the cattle were fully converted to organic production methods, which means that there were no major change since 2018. The number of dairy cows decreased by 3 % and the number of suckler cows were almost the same as in 2018. 19 % of the dairy cows and 36 % of the suckler cows were fully converted to organic farming in 2019.

The number of fully converted sheep was 119 200 in 2019, a decrease by 8 % compared with 2018. The share of organic sheep in relation to the total number of sheep was 22 %.

The number of organic laying hens has steadily been increasing up until 2016. After that the number of laying hens has been more stable. In 2019, 1 261 000 or 14 % of the laying hens were fully converted to organic production methods, a decrease by almost 2 % compared with 2018.

For pigs and broilers the number of organic holdings are low. In 2019 the number of organic pigs increased by 9 % to 36 600 compared with 2018. About 3 % of the total number of pigs in Sweden are fully converted to organic production methods

In 2019, the number of broilers increased by 5 % compared with 2018. The number of fully converted broilers in 2019 was estimated to 134 600. The share of organic broilers was 1 %.

### List of tables

Explanation of symbols	10
1a. Number of fully converted organic cattle in June 2019	11
1a. continued. Number of fully converted organic cattle in June 2019	12
1b. Number of holdings with fully converted organic cattle in June 2019	13
2a. Number of fully converted organic sheep in June 2019	14
2b. Number of holdings with fully converted organic sheep in June 2019	15
3a. Number of fully converted organic pigs in June 2019	16
3a. continued. Number of fully converted organic pigs in June 2019	17
3b. Number of holdings with fully converted organic pigs in June 2019	18
4a. Number of fully converted organic laying hens and broilers in June 2019	19
4b. Number of holdings with fully converted organic laying hens and broilers in June 2019	19

**List of terms**

Avel	Breeding
Baggar	Rams
Besättning	Herd
Djur	Animal
Får	Sheep
Företag	Holding(s)
Galtar	Boars
Gyltor	Gilts
Hektar	Hectare
Hela riket	Sweden
Husdjur	Livestock
Jordbruksmark	Agricultural area
Kalvar	Calves
Kor	Cows
Kor för mjölkproduktion	Dairy cows
Kor för uppfödning av kalvar	Suckler cows
Kvigor	Heifers
Lamm	Lambs
Län	County
Mjölkkor	Dairy cows
Nötkreatur	Cattle
Område	Area
Produktionsområde	Production area
Slaktgris	Fattening pigs
Slaktkycklingar	Broilers
Smågrisar	Piglets
Storleksgrupp	Size class
Stutar	Steers
Suggor	Sows
Summa	Total
Grisar	Pigs
Tackor	Ewes
Tjurar	Bulls
Uppfödning av kalvar	Calves production
Värphöns	Laying hens
Åker	Arable land