

# Arbetskraftsundersökningarna (AKU) 2015

AM0401

*I denna beskrivning redovisas först allmänna uppgifter om undersökningen samt dess syfte och historik. Därefter redovisas undersökningens innehåll och tillförlitlighet samt hur den genomförs och hur man kan ta del av resultaten. Genom att klicka på en rubrik i innehållsförteckningen kommer man direkt till aktuellt avsnitt.*

## Innehållsförteckning

<b>A</b>	<b>Allmänna uppgifter .....</b>	<b>2</b>
A.1	Ämnesområde .....	2
A.2	Statistikområde .....	2
A.3	SOS-klassificering .....	2
A.4	Statistikansvarig .....	2
A.5	Statistikproducent .....	2
A.6	Uppgiftsskyldighet .....	3
A.7	Sekretess och regler för behandling av personuppgifter .....	3
A.8	Gallringsföreskrifter .....	3
A.9	EU-reglering .....	3
A.10	Syfte och historik .....	3
A.11	Statistikanvändning .....	5
A.12	Uppläggning och genomförande .....	5
A.13	Internationell rapportering .....	5
A.14	Planerade förändringar i kommande undersökningar .....	6
<b>B</b>	<b>Kvalitetsdeklaration .....</b>	<b>6</b>
B.0	Inledning .....	6
B.1	Innehåll .....	7
1.1	Statistiska målstorheter .....	7
1.1.1	Objekt och population .....	7
1.1.2	Variabler .....	7
	Bakgrundsvariabler .....	7
	Arbetsmarknadsvariabler .....	8
	Ytterligare arbetsmarknadsvariabler .....	10
1.1.3	Statistiska mått .....	12
1.1.4	Redovisningsgrupper .....	12
1.1.5	Referenstider .....	13
1.2	Fullständighet .....	14
B.2	Tillförlitlighet .....	14
2.1	Tillförlitlighet totalt .....	14
2.2	Osäkerhetskällor .....	15
2.2.1	Urval .....	15
2.2.2	Ramtäckning .....	17
2.2.3	Mätning .....	18
2.2.4	Svarsbortfall .....	19
2.2.6	Modellantaganden .....	23

2.3	Redovisning av osäkerhetsmått.....	23
B.3	<i>Aktualitet</i> .....	24
3.1	Frekvens .....	24
3.2	Framställningstid.....	24
3.3	Punktlighet .....	24
B.4	<i>Jämförbarhet och sam användbarhet</i> .....	24
4.1	Jämförbarhet över tiden.....	24
4.2	Jämförbarhet mellan grupper .....	26
4.3	Sam användbarhet med annan statistik .....	27
B.5	<i>Tillgänglighet och förståelighet</i> .....	27
5.1	Spridningsformer.....	27
5.2	Presentation .....	28
5.3	Dokumentation.....	28
5.4	Tillgång till primärmaterial .....	32
5.5	Upplysningstjänster.....	32

## A Allmänna uppgifter

### A.1 Ämnesområde

*Ämnesområde:* Arbetsmarknad

### A.2 Statistikområde

*Statistikområde:* Arbetskraftsundersökningar

### A.3 SOS-klassificering

*Tillhör (SOS):* Ja, ingår i Sveriges officiella statistik



För undersökningar som ingår i Sveriges officiella statistik gäller särskilda regler när det gäller kvalitet och tillgänglighet, se Förordningen om den officiella statistiken (2001:100).

### A.4 Statistikansvarig

*Myndighet/organisation:* Statistiska centralbyrån (SCB)  
*Postadress:* Box 24 300, 104 51 STOCKHOLM  
*Besöksadress:* Karlavägen 100  
*Kontaktperson:* Hassan Mirza  
*Telefon:* 08/5069 4672  
*Telefax:* --  
*E-post:* fornamn.efternamn@scb.se

### A.5 Statistikproducent

*Myndighet/organisation:* Statistiska centralbyrån (SCB)  
*Postadress:* Box 24 300, 104 51 STOCKHOLM  
*Besöksadress:* Karlavägen 100  
*Kontaktperson:* Hassan Mirza  
*Telefon:* 08/5069 4672  
*Telefax:* --  
*E-post:* fornamn.efternamn@scb.se

## A.6 Uppgiftsskyldighet

Uppgiftslämnarskyldighet föreligger inte enligt lagen om den officiella statistiken (SFS 2001: 99).

## A.7 Sekretess och regler för behandling av personuppgifter

*I myndigheternas särskilda verksamhet för framställning av statistik gäller sekretess enligt 24 kap. 8 § offentlighets- och sekretesslagen (2009:400). Vid automatiserad behandling av personuppgifter gäller reglerna i personuppgiftslagen (1998:204). På statistikområdet finns dessutom särskilda regler för personuppgiftsbehandling i lagen (2001:99) och förordningen (2001:100) om den officiella statistiken.*

## A.8 Gallringsföreskrifter

Enligt lagen om den officiella statistiken ska personuppgifter gallras när de inte längre behövs för sitt ändamål. Regeringen eller Riksarkivet får dock föreskriva om undantag från denna skyldighet om det krävs av hänsyn till det nationella kulturarvet eller forskningens behov. Enligt Riksarkivets bevarandebeslut RAMS 2007:64 är Arbetskraftsundersökningarna undantagna från bestämmelserna om gallring.

Individuppgifter och identitetsbegrepp finns för närvarande lagrade hos Statistiska centralbyrån (SCB) från undersökningen 1987 och framåt i PC-miljö. Undersökningsomgångar 1962–1998 i stordatormiljö är arkiverade hos Riksarkivet.

## A.9 EU-reglering

Från år 2001 är AKU EU-anpassad i enlighet med EU-reglering No 577/98. I april 2005 anpassades AKU till EU-förordning No 430/2005. Från och med år 2007 tillämpar AKU den internationellt harmoniserade definitionen av arbetslöshet. AKU regleras enligt ett flertal förordningar. Fullständig lista över regleringar finns på Eurostats webbplats:

[http://ec.europa.eu/eurostat/statistics-ex-plained/index.php/EU\\_labour\\_force\\_survey\\_%E2%80%93\\_main\\_features\\_and\\_legal\\_basis](http://ec.europa.eu/eurostat/statistics-ex-plained/index.php/EU_labour_force_survey_%E2%80%93_main_features_and_legal_basis)

## A.10 Syfte och historik

Syftet med undersökningarna är att beskriva aktuella arbetsmarknadsförhållanden för hela befolkningen i åldersgruppen 15-74 år och att ge information om utvecklingen på arbetsmarknaden. AKU är den enda källan som löpande ger en sammanhållen bild om arbetsmarknaden; sysselsättningen, arbetslösheten,

arbetade timmar m.m. Undersökningen följer ILO:s riktlinjer och rekommendationer.<sup>1</sup>

Undersökningen genomförs löpande månatligen under hela året. Resultat redovisas för månad, kvartal och år.

Den första svenska arbetskraftsundersökningen genomfördes av Arbetsmarknadsstyrelsen (AMS) i maj 1959. I augusti 1961 övertog SCB ansvaret för genomförandet av undersökningen. Under perioden 1961 – 1969 gjordes kvartalsvisa undersökningar och sedan 1970 genomförs de varje månad.

Målpopulationen i AKU var ursprungligen 16-64 år men från och med 2001 utvidgades det månatliga urvalet till att omfatta även 15-åringar samt 65-74-åringar. Redovisningarna fortsatte dock att omfatta endast åldrarna 16-64 år. I oktober 2007 ändrades den officiella redovisningen till att omfatta alla i åldersgruppen 15-74 år och i samband med detta publicerades även tabeller avseende denna åldersgrupp tillbaka till 2005. Hela AKU-Systemet är nu i princip länkat exklusive undergrupper för ej i arbetskraften. För åldersgruppen 15-74 år har länkningen skett tillbaka till 2001.

Under 60-talet varierade kvartalsurvalen mellan 6 500 och 12 000 individer. För perioden därefter har månadsurvalet varierat mellan 17 000 och 24 000 individer. På uppdrag av regeringen har SCB utökat det totala urvalet i AKU med ett tilläggsurval bestående av 8000 personer per månad. Syftet med detta är att beskriva arbetsmarknadssituationen för befolkningen på ett mer detaljerat sätt och dessutom beskriva dynamiken på arbetsmarknaden via flödesstatistik. Den 8 juni 2010 började SCB att redovisa AKU baserat på det utökade urvalet, vilket totalt omfattar 29 500 individer per månad. I samband med publiceringen i juni, reviderades all AKU-data tillbaka t.o.m. januari 2010. Under 2012 genomfördes ett projekt där en ny estimator för AKU togs fram som förbättrade sammanvägningen av de två delurvalen. Med anledning av detta reviderades all AKU-data tillbaka t.o.m. januari 2010 i februari 2013.

Tidigare avvek den svenska definitionen av arbetslösa från ILO:s (International Labour Organization) definition. Den 31 maj 2007 beslutade regeringen i enlighet med budgetpropositionen att upphäva 1986 års regeringsbeslut avseende *Definition av begrepp i arbetskraftsundersökningarna*. Sedan oktober 2007 klassificeras heltidsstuderande som sökt och kunnat arbeta som arbetslösa. Regeringens beslut om att följa ILO:s definition och EU-anpassningen 2005, vilket bl.a. innebar att de tidigare EU-anpassningarna som gjorts i AKU integreras med ordinarie AKU, betyder att undersökningen nu uppfyller både nationella och internationella krav på statistiken.

Förändringen att heltidsstuderande som aktivt söker arbete och är beredda att ta arbete definieras som arbetslösa innebär att de arbetslösa blir fler och därmed också att arbetslösheten ökar. Redovisning i grundtabeller enligt den nya definitionen finns fr.o.m. 2005. Genom länkning finns serier som avser arbets-

---

<sup>1</sup> Se resolutionen "*Resolution concerning statistics of work, employment and labour underutilization*": [http://www.ilo.org/wcmsp5/groups/public/---dgreports/---stat/documents/normativeinstrument/wcms\\_230304.pdf](http://www.ilo.org/wcmsp5/groups/public/---dgreports/---stat/documents/normativeinstrument/wcms_230304.pdf)

lösa enligt den nuvarande definitionen tillbaka till 2001 för åldersgruppen 15-74 år samt från 1970 för åldersgruppen 16-64 år.

AKU är en individundersökning men för att uppfylla EU:s krav undersöks arbetsmarknadsförhållanden även för hushåll. Detta görs för en åttodel av AKU-urvalet. Hushållsdata levereras till Eurostat som sköter publiceringen av denna på sin webbplats<sup>2</sup>. Dessutom görs årligen särskilda fördjupningar med varierande teman som Eurostat efterfrågar. År 2015 är dock ett undantag, då ingen fördjupning genomförs.

### **A.11 Statistikanvändning**

Bland de viktigaste användarna av statistik från AKU finns Riksdag och regering (Arbetsmarknads-, Närings- och Finansdepartementen), Arbetsförmedlingen (AF), Konjunkturinstitutet (KI), Riksbanken samt arbetsmarknadens organisationer. AKU används vid SCB också i arbetet med nationalräkenskaperna samt vid arbetskraftsanalyser och prognoser. Press, radio och TV är också stora återkommande användare av statistik från AKU.

Resultaten från undersökningen används tillsammans med annan arbetsmarknadsstatistik som underlag för planering av och beslut om arbetsmarknadspolitiska program samt för uppföljning av arbetsmarknadsinsatser. Undersökningsresultaten är också viktiga underlag för allmänna konjunkturbedömningar och internationella jämförelser. AKU tillgodoser även viktiga delar av både den ekonomiska och den sociala forskningens behov vad avser data från arbetsmarknadsområdet.

AKU-variablerna utgör viktiga bakgrundsvariabler i arbetsmarknadsrelaterade tilläggsundersökningar till AKU. Dessa kan belysa skilda områden så som arbetsmiljö, funktionsnedsattas situation på arbetsmarknaden, personalutbildning och andra näraliggande frågeställningar.

### **A.12 Uppläggning och genomförande**

AKU är en individbaserad urvalsundersökning som genomförs varje månad. Intervjupersonerna besvarar frågor om sin arbetsmarknadssituation under en specifik vecka i referensmånaden. Uppgifterna hämtas huvudsakligen in via telefonintervjuer, utförda av SCB Intervju. Resultaten av de månadsvisa undersökningarna publiceras kort efter referensperiodens slut. Dessa ligger också till grund för skattningar av kvartals- och årsgenomsnitt.

### **A.13 Internationell rapportering**

Till Eurostat levereras kvartalsdata enligt EU:s förordning.

Till OECD levereras varje år (i mars) uppgifter till "OECD LFS Questionnaire".

---

<sup>2</sup><http://ec.europa.eu/eurostat/web/lfs/data/database>

## **A.14 Planerade förändringar i kommande undersökningar**

Under 2015 kommer yrkesklassificeringen kodal enligt både SSYK 1996 och SSYK 2012. En övergång till SSYK 2012 i AKU:s publiceringar kommer ske under andra halvan av 2015 eller januari 2016. Från och med januari 2016 kommer kodningen av yrke endast göras enligt SSYK 2012.

## **B Kvalitetsdeklaration**

### **B.0 Inledning**

SCB beskriver kvaliteten i undersökningar enligt ett kvalitetsbegrepp som består av fem huvudkomponenter:

#### **Innehåll**

I detta avsnitt beskrivs statistikens innehåll för att visa hur väl statistiken tillgodoser externa krav och önskemål.

#### **Tillförlitlighet**

Informationen under detta avsnitt ska tala om i vilken mån man kan lita på statistiken. För att strukturera informationen behandlas olika osäkerhetskällor som har en påverkan på statistikens kvalitet. Här behandlas också vad myndigheten gör för att minimera dessa osäkerheter.

#### **Aktualitet och punktlighet**

Avsnittet ger information om tidsavståndet mellan publicering av statistiken och statistikens referenstid samt om publiceringsfrekvens och hur väl publiceringsplanen har följts.

#### **Jämförbarhet och sammanvändbarhet**

Avsnittet behandlar olika aspekter som påverkar statistikens jämförbarhet över tid och mellan grupper samt möjligheter att använda statistiken tillsammans med annan statistik.

#### **Tillgänglighet och förståelighet**

I avsnitt anges i vilka media och kanaler statistiken görs tillgänglig. Information ges också om hur man kan få tillgång till statistikens dokumentation. Även olika referenser anges här till studier, handböcker m.m. som är relevanta för tolkningen av resultat och tillförlitligheten i statistiken.

För mer information om kvalitetsbegreppet för officiell statistik och en mer detaljerad redovisning av innebörden i de fem huvudkomponenterna, se rapporten *Kvalitetsbegrepp och riktlinjer för kvalitetsdeklaration av officiell statistik* (MIS2001:1) i serien *Meddelande i samordningsfrågor för Sveriges officiella statistik*. Publikationen finns på SCB:s plats. [http://www.scb.se/Grupp/Hitta\\_statistik/Forsta\\_Statistik/Metod/Dokument/MIS2001\\_1.pdf](http://www.scb.se/Grupp/Hitta_statistik/Forsta_Statistik/Metod/Dokument/MIS2001_1.pdf)

Denna kvalitetsdeklaration avser Arbetskraftsundersökningarna 2015.

Framställningen av AKU:s statistik följer kraven i den internationella standarden för marknads-, opinions- och samhällsundersökningar, ISO 20252:2007.

AKU framställer månatlig statistik om förhållandena på arbetsmarknaden med tonvikt på såväl antal som andel sysselsatta respektive arbetslösa. Statistiken redovisas enligt en mängd olika gruppindelningar cirka två veckor efter respektive referensmånads slut. Redovisningen sker bl.a. i en Statistiknyhet med översiktliga resultat ( icke säsongrensade data samt säsongrensade och utjämnade data), i grundtabeller där mer omfattande resultat ges samt filer med säsongrensade data. I samband med publicering uppdateras även Sveriges Statistiska databaser (SSD) med de senaste resultaten. Månadsundersökningarnas uppgifter ligger också till grund för kvartals- och årsstatistik. Kvartals- och årsstatistiken presenteras även i serien Statistiska Meddelanden (SM).

## **B.1 Innehåll**

### **1.1 Statistiska målstorheter**

De statistiska storheter som primärt skattas redovisar antal och andel personer med olika arbetsmarknadsförhållanden för Sveriges befolkning i åldrarna 15-74 år. Exempel är sysselsatta, arbetslösa, relativa arbetslöshetstal, arbetskraftstal, antal utförda arbetstimmar och frånvarotimmar.

Skattningarna ger underlag för att beräkna olika medelvärden och andelar.

#### *1.1.1 Objekt och population*

AKU:s målpopulation utgörs av personer som är folkbokförda i Sverige och som fyllt 15 men ännu inte 75 år. Undersökningsobjekten är individer.

#### *1.1.2 Variabler*

Variablerna i AKU kan indelas i bakgrunds- och arbetsmarknadsvariabler. De först nämnda är oftast registervariabler medan arbetsmarknadsvariablerna har sin grund i AKU-blanketten och bygger därmed på intervjudata. Därutöver användas ett antal andra variabler vid framställningen av AKU, vid urval och estimationsfasen, s.k. hjälpvariabler. En utförlig information om AKU:s variabler finns på SCB:s webbplats

<https://www.h2.scb.se/metadata/?produkt=AM0401>.

#### *Bakgrundsvariabler*

Bakgrundsvariablerna utgörs främst av demografiska variabler så som kön, ålder, civilstånd, hemmavarande barn, boendelän/storstadskommuner och födelseland. Uppgifterna hämtas från AKU:s urvalsram *Registret över totalbefolkningen (RTB)*. Uppgifter om utbildningsnivå och inriktning hämtas från Registret över befolkningens utbildning (UREG).



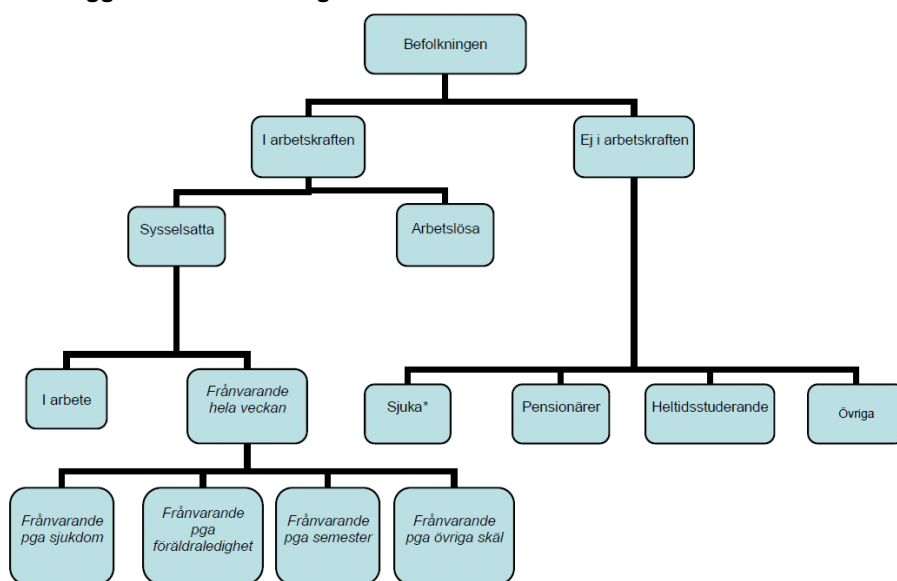
### Arbetsmarknadsvariabler

Dessa variabler tar fasta på personens arbetsmarknadssituation under referensveckan. AKU:s redovisningsstorheter utgörs dock inte av veckovisa förhållanden utan av månadsvisa, kvartalsvisa och årsvisa sådana.

Det som redovisas är genomsnittsvärden över de referensveckor som ingår i AKU:s "månader", "kvartal" och "år", vilka ligger mycket nära motsvarande kalenderperioder. En "AKU - månad" omfattar 4 (var tredje månad 5) veckor, ett "kvartal" 13 veckor och ett "år" 52 (undantagsvis 53) veckor.

Figur 1 anger kategorier för arbetskraftsstatus, som definieras mer ingående nedan.

Figur 1. Grundläggande klassificering avseende arbetskraftsstatus



\* Förtidspensionärer av hälsoskäl ingår bland "sjuka".

**Arbetskraften** utgörs av personer som antingen är sysselsatta eller arbetslösa enligt nedanstående definitioner. Övriga klassificeras som *ej i arbetskraften* eller med synonymen *utanför arbetskraften*.

**Relativa arbetskraftstalet:** Andelen (%) personer i arbetskraften av befolkningen 15-74 år.

**Sysselsatta** omfattar följande grupper:

- personer som under en viss vecka (referensveckan) utförde något arbete (minst en timme), antingen som avlönade arbetstagare, som egna företagare (inklusive fria yrkesutövare) eller oavlönade medhjälpare i företag tillhörande make/maka eller annan medlem av samma hushåll (=sysselsatta, i arbete).

- personer som inte utförde något arbete enligt ovan, men som hade anställning, arbete som medhjälpare hushållsmedlem eller egen företagare (inklusive fria yrkesutövare) och var tillfälligt frånvarande under hela referensveckan. Frånvaron räknas oavsett om den varit betald eller inte (=sysselsatta, frånvarande från



arbetet). Orsak till frånvaron kan vara sjukdom, semester, tjänstledighet, (t.ex. för vård av barn eller studier), värnpliktstjänstgöring, arbetskonflikt eller ledighet av annan anledning.

- personer som deltar i vissa arbetsmarknadspolitiska program räknas som sysselsatta. Det kan gälla t.ex. offentligt skyddat arbete, Samhall, start av näringsverksamhet eller anställning med lönebidrag eller anställningsstöd.

*Fast anställda* omfattar personer med tillsvidareanställning.

*Tidsbegränsat anställda* omfattar personer med vikariat, anställningsstöd, säsongarbete, provanställning eller objekts/projektanställning samt övriga former av tidsbegränsade anställningar.

*Undersysselsatta* omfattar personer som är sysselsatta men som arbetar mindre än de skulle vilja göra och som hade kunnat börja arbeta mer under referensveckan eller inom 14 dagar från referensveckans slut.

**Arbetslösa** omfattar följande grupper:

- personer som var utan arbete under referensveckan men som **sökt** arbete under de senaste fyra veckorna (referensveckan och tre veckor bakåt) och **kunde** arbeta referensveckan eller börja inom 14 dagar från referensveckans slut. Arbetslösa omfattar även personer som har fått ett arbete som börjar inom tre månader, förutsatt att de skulle ha kunnat arbeta referensveckan eller börja inom 14 dagar från referensveckans slut.

*Relativa arbetslöshetsstalet*: Andelen (%) arbetslösa av antalet personer i arbetskraften.

*Arbetslöshetsmått*: I Sverige har heltidsstuderande fram till och med AKU:s septembermätning 2007 inte klassificerats som arbetslösa, även om de uppfyller villkoren för att räknas som arbetslösa. Med heltidsstuderande i AKU avses personer som går i reguljära utbildningar såsom grundskola, gymnasieskola och högskola, men också vissa arbetsmarknadspolitiska program vilka betraktas som utbildning. I stället har de hänförs till gruppen "ej i arbetskraften". Detta har avvikit från ILO:s rekommendationer och EU:s riktlinjer. Från och med AKU:s oktobermätning 2007 ändrades detta till gängse internationell standard på så sätt att heltidsstuderande som aktivt söker arbete och är beredda att ta ett arbete räknas som arbetslösa.

**Ej i arbetskraften** omfattar personer som varken är sysselsatta eller arbetslösa. Gruppen omfattar bl.a. personer som är studerande (se dock ovan under arbetslöshetsmått om heltidsstuderande som sökt och kan ta arbete), pensionärer, hemarbetande, värnpliktiga eller långvarigt sjuka.

*Latent arbetssökande*: En delgrupp av "ej i arbetskraften" utgörs av de latent arbetssökande. Det är personer som velat och kunnat ta arbete under referensveckan men inte sökt något arbete. Till denna grupp hänfördes också t.o.m. AKU september 2007 heltidsstuderande som sökt arbete, se ovan.

*Studierande:* Frågor ställs om personen studerat under referensveckan och i så fall om studierna var hel- eller deltidsstudier. Vidare efterfrågas antalet studietimmar under referensveckan. De europeiska kraven på AKU vidgades för 2007. Från och med januari 2007 ställs också en fråga avseende studier någon gång de tre veckorna närmast före referensveckan samt en fråga om studierna avsåg heltidsstudier. Till och med uppgifter avseende december 2006 har man i AKU genomgående frågat endast om förhållanden en viss given vecka, den s.k. referensveckan.

#### *Ytterligare arbetsmarknadsvariabler*

##### **Variabler för sysselsatta**

- Viktiga variabler är yrke, yrkesställning, näringsgren, sektor, arbetstid, fackförbundstillhörighet, bisyssla, studier och frånvaro. Flertalet definieras och kommenteras nedan.

*Yrke:* Från och med 1997 klassas yrke enligt Standard för svensk yrkesklassificering (SSYK). SSYK är den svenska versionen av EU:s yrkesklassificering ISCO. Under 2015 kommer SSYK 2012 att införas. För att underlätta jämförbarheten mellan den gamla och nya nomenklaturen kommer AKU att koda både SSYK 96 och SSYK 2012 under året.

*Yrkesställning:* Har kategorierna anställda, företagare och medhjälpande hushållsmedlemmar. Anställda underindelas i fast anställda (= har tillsvidareanställning) och tidsbegränsat anställda (= personer med anställningsstöd, säsongarbete, provanställning, praktiktjänstgöring, objekt/projektanställning eller liknande).

*Näringsgren:* Näringsgren bestäms av verksamheten vid det arbetsställe där personen huvudsakligen är sysselsatt.

Kodningen av näringsgren är anpassad till SNI (Standard för Svensk Näringsgrensindelning) som utgår från EU:s näringsgrensstandard NACE (Nomenclature statistique des Activités économiques dans la Communauté Européenne). Perioden 1995–2002 användes SNI 1992 vid kodningen av AKU och perioden 2003–2008 användes SNI 2002. Från och med AKU avseende januari 2009 infördes en ny näringsgrensindelning, SNI 2007, i den löpande AKU-publiceringen. SNI 2007 baserar sig på EU:s nya näringsgrensstandard NACE Rev. 2. Antalet arbetade timmar efter tidigare SNI-indelning finns omräknad till SNI 2007 och finns publicerade som säsongrensade tidsserier från och med 1987.

*Sektor (för anställda):* Vid klassificeringen av de anställda efter sektorstillhörighet (statlig, kommunal och privat) tillämpar AKU från och med januari 2001 en harmoniserad sektorredovisning utifrån Standarden för institutionell sektorindelning 2000. I och med AKU december 2014 övergick sektorredovisningen till att baseras på INSEKT 2014. Förändringen påverkar dock inte den redovisning som görs i AKU. Klassificering görs utifrån företagets sektortillhörighet.

*Arbetstid:* Det antal timmar en person arbetar under referensveckan kallas faktiskt arbetad tid medan vanligen arbetad tid avser den arbetstid som personen

skall arbeta enligt överenskommelse (alternativt genomsnittlig arbetstid för exempelvis företagare).

*Frånvaroorsak:* Orsaker till varför sysselsatta personer tillfälligt var frånvarande under referensveckan.

*Bisyssla:* Sysselsatta personer har en bisyssla om de svarar ja på frågan: "Hade du mer än ett arbete? Räkna även med arbete som du var frånvarande från och oavlönat arbete i familjeföretag".

### **Variabler för arbetslösa**

- Yrke, näringsgren, fackförbundstillhörighet, bisyssla, m.m. definieras som för sysselsatta, utifrån förhållandena när den arbetslöse senast var sysselsatt. Särskilda variabler för arbetslösa är *antal arbetslöshetsveckor, sätt att söka arbete, önskad arbetstid* med flera.

### **Variabler för personer utanför arbetskraften**

- Personer utanför arbetskraften delas in efter *huvudsaklig verksamhet*. Det kan vara hemarbetande, pensionerade, studerande, långvarigt sjuka med mera enligt personens egen bedömning.

### **Anknytningsgrad till arbetsmarknaden**

Klassificerar befolkningen i nedanstående kategorier:

*Fast anknytning:* är personer med fast anställning samt företagare och deras medhjälpande familjemedlemmar.

*Lös anknytning:* är personer med tidsbegränsad anställning samt ej sysselsatta personer som arbetat någon gång under det senaste året.

*Utan anknytning:* är ej sysselsatta personer som inte arbetat under det senaste året.

### *Hjälpvariabler*

Hjälpinformationen, som huvudsakligen används vid urval och skattningsförfarande, kommer från fem olika källor: *Arbetsförmedlingens (AF) arbetssökanderegister, Sysselsättningsregistret (SREG), Registret över totalbefolkningen (RTB), Registret över inkomster och taxeringar (IoT) samt Longitudinell integrationsdatabas för sjukförsäkrings- och arbetsmarknadsstudier (LISA)*.

Basen för Sysselsättningsregistret är kontrolluppgifter från Skatteverket som ligger till grund för SCB:s Registerbaserade arbetsmarknadsstatistik (RAMS). Sysselsättningsregistret omfattar hela RTB-befolkningen per den 31/12 respektive år. Registret avser en persons sysselsättningsituation i november. Publicering sker knappt 12 månader senare.

Uppgifter ur Arbetsförmedlingens (AF) arbetssökanderegister hämtas månatligen och avser referensmånaden.

IoT baseras på registeruppgifter från Skatteverket, Försäkringskassan, Centrala studiestödsnämnden (CSN), Statens pensionsverk, Rekryteringsmyndigheten och Socialstyrelsen. Publicering av statistiken per den 31/12 sker ca 12 månader efter mättdpunkt.

LISA innehåller samtliga personer 16 år och däröver, som varit folkbokförda i Sverige den 31/12 respektive år. Databasen består av uppgifter från IoT samt Försäkringskassan och färdigställs ca 17 månader efter mättidpunkt.

### 1.1.3 Statistiska mått

Merparten av statistiken från AKU utgörs av beräknade värden på statistiska storheter så som **totalt antal** och **medelvärden** (med "andel" som vanligt förekommande specialfall).

Skattningar redovisas enligt ett flertal gruppindelningar, vilka beskrivs i avsnitt 1.1.4 Redovisningsgrupper. Dessutom beräknas statistikens osäkerhet med hjälp av skattade **standardavvikelser** (osäkerhetstalen beräknas enligt  $1,96 \times$  standardavvikelsen). Nedan anges de viktigaste målstorheterna.

#### Storheter av typ total

Huvudstorheter är *antal sysselsatta*, *antal arbetslösa*, *antal personer i och utanför arbetskraften* och undergrupper därav.

Ytterligare exempel är följande. För sysselsatta: *antal personer i arbete*, *summa faktiskt arbetade timmar* och *antal undersysselsatta*. För sysselsatta som studerar: *antal studietimmar under referensveckan*.

#### Storheter av typ medelvärde

*Relativt arbetslöshetstal* = andel arbetslösa i arbetskraften.

*Relativt arbetskraftstal* = arbetskraftens andel av befolkningen

*Sysselsättningsgrad* = andel sysselsatta i befolkningen

*Relativt frånvarotal* = andel tillfälligt frånvarande under referensveckan bland de sysselsatta.

*Medelarbetstid (för sysselsatta)* = genomsnittlig arbetstid under referensveckan.

### 1.1.4 Redovisningsgrupper

De statistiska målstorheterna skattas för en mängd olika redovisningsgrupper – delgrupper av populationen – med hjälp av "indelningsvariabler" där bakgrundsvariablerna spelar en central roll. Det skulle dock föra för långt att precisera vilka korsindelningar som görs.

För mer fullständig information hänvisas till tabellpaketet AKU: Grundtabeller. <http://www.scb.se/sv/Hitta-statistik/Statistik-efter-amne/Arbetsmarknad/Arbetskraftsundersokningar/Arbetskraftsundersokningarna-AKU/23265/23272/Tvarsnittsdata---originalvarden-ej-sasongsrensad/262724/>. I stort sett alla indelningar görs efter kön och ålder (i 5- och/eller 10- årsklasser). Nedan följer en kortare översikt på indelningsvariabler.

#### För statistik om **befolkningen**:

Arbetskraftsstatus, hemmavarande barn (antal barn, yngsta barnets ålder samt förekomst av barn under 19 år), utbildningsnivå och in- och utrikes födda.

För statistik avseende **sysselsatta**:

Anknytningsgrad till arbetsmarknaden, näringsgren, yrke, sektor, yrkesställning, studier, ålder, bisyssla, vanligen och faktiskt arbetad tid.

För statistik avseende **sysselsatta** och **anställda**:

Antalet som arbetar hel- respektive deltid, vanligen arbetad tid, skäl till att arbeta mindre än önskat, skäl för att arbeta mer än vanligt, genomsnittlig önskad ökad arbetstid.

För statistik avseende **sysselsatta men tillfälligt frånvarande**:

Huvudsaklig frånvarorsak, antal frånvarotimmar.

För statistik avseende **arbetslösa**:

Arbetslöshetstidens längd.

För statistik avseende personer **utanför arbetskraften**:

Huvudsaklig verksamhet, önskemål om och möjlighet till förvärvsarbete.

För latent arbetssökande: önskad arbetstid.

Kvartalspubliceringarna har tonvikt på **befolkningen i arbete** och dess komplement, **befolkningen ej i arbete**. Befolkningen ej i arbete utgörs av grupperna sysselsatta som har varit frånvarande från arbetet minst en hel kalendervecka, arbetslösa samt personer utanför arbetskraften. Gruppen sysselsatta som har varit frånvarande från arbetet hela kalenderveckan delas in efter orsak i undergrupperna sjuka, semester, föräldraledighet och övrigt. Personer utanför arbetskraften delas in i undergrupperna sjuka, studerande heltid, pension och övriga (se figur 1).

#### *1.1.5 Referenstider*

AKU:s redovisning avser månad, kvartal och år. Dessa är uppbyggda efter referensveckor och skiljer sig därmed något från kalenderns månader, kvartal och år. En AKU-månad omfattar 4 veckor (var tredje månad 5), ett kvartal 13 veckor och ett år 52 veckor (undantagsvis 53). När året består av 52 referensveckor omfattar AKU-oktober 4 veckor. I och med att 2015 består av 53 referensveckor ingår 5 referensveckor i AKU-oktober för 2015. Nedan anges referensveckornas placering under månaderna för år 2015.

År 2014	År 2015												År 2016
December	Januari	Februari	Mars	April	Maj	Juni	Juli	Augusti	September	Oktober	November	December	Januari
1 M 49	1 T	1 S	1 S	1 O	1 F	1 M 23	1 O	1 L	1 T	1 T	1 S	1 T	1 F
2 T	2 F	2 M 6	2 M 10	2 T	2 L	2 T	2 T	2 S	2 O	2 F	2 M 45	2 O	2 L
3 O	3 L	3 T	3 T	3 F	3 S	3 O	3 F	3 M 32	3 T	3 L	3 T	3 T	3 S
4 T	4 S	4 O	4 O	4 L	4 M 19	4 T	4 L	4 T	4 F	4 S	4 O	4 F	4 M 1
5 F	5 M 2	5 T	5 T	5 S	5 T	5 F	5 S	5 O	5 L	5 M 41	5 T	5 L	5 T
6 L	6 T	6 F	6 F	6 M 15	6 O	6 L	6 M 28	6 T	6 S	6 T	6 F	6 S	6 O
7 S	7 O	7 L	7 L	7 T	7 T	7 S	7 T	7 F	7 M 37	7 O	7 L	7 M 50	7 T
8 M 50	8 T	8 S	8 S	8 O	8 F	8 M 24	8 O	8 L	8 T	8 T	8 S	8 T	8 F
9 T	9 F	9 M 7	9 M 11	9 T	9 L	9 T	9 T	9 S	9 O	9 F	9 M 46	9 O	9 L
10 O	10 L	10 T	10 T	10 F	10 S	10 O	10 F	10 M 33	10 T	10 L	10 T	10 T	10 S
11 T	11 S	11 O	11 O	11 L	11 M 20	11 T	11 L	11 T	11 F	11 S	11 O	11 F	11 M 2
12 F	12 M 3	12 T	12 T	12 S	12 T	12 T	12 F	12 S	12 O	12 L	12 M 42	12 T	12 T
13 L	13 T	13 F	13 F	13 M 16	13 O	13 L	13 M 29	13 T	13 S	13 T	13 F	13 S	13 O
14 S	14 O	14 L	14 L	14 T	14 T	14 S	14 T	14 F	14 M 38	14 O	14 L	14 M 51	14 T
15 M 51	15 T	15 S	15 S	15 O	15 F	15 M 25	15 O	15 L	15 T	15 T	15 S	15 T	15 F
16 T	16 F	16 M 8	16 M 12	16 T	16 L	16 T	16 T	16 S	16 O	16 F	16 M 47	16 O	16 L
17 O	17 L	17 T	17 T	17 F	17 S	17 O	17 F	17 M 34	17 T	17 L	17 T	17 T	17 S
18 T	18 S	18 O	18 O	18 L	18 M 21	18 T	18 L	18 T	18 F	18 S	18 O	18 F	18 M 3
19 F	19 M 4	19 T	19 T	19 S	19 T	19 F	19 S	19 O	19 L	19 M 43	19 T	19 L	19 T
20 L	20 T	20 F	20 F	20 M 17	20 O	20 L	20 M 30	20 T	20 S	20 T	20 F	20 S	20 T
21 S	21 O	21 L	21 L	21 T	21 T	21 S	21 T	21 F	21 M 39	21 O	21 L	21 M 52	21 T
22 M 52	22 T	22 S	22 S	22 O	22 F	22 M 26	22 O	22 L	22 T	22 T	22 S	22 T	22 F
23 T	23 F	23 M 9	23 M 13	23 T	23 L	23 T	23 T	23 S	23 O	23 F	23 M 48	23 O	23 L
24 O	24 L	24 T	24 T	24 F	24 S	24 O	24 F	24 M 35	24 T	24 L	24 T	24 T	24 S
25 T	25 S	25 O	25 O	25 L	25 M 22	25 T	25 L	25 T	25 F	25 S	25 O	25 F	25 M 4
26 F	26 M 5	26 T	26 T	26 S	26 T	26 F	26 S	26 O	26 L	26 M 44	26 T	26 L	26 T
27 L	27 T	27 F	27 F	27 M 18	27 O	27 L	27 M 31	27 T	27 S	27 T	27 F	27 S	27 O
28 S	28 O	28 L	28 L	28 T	28 T	28 S	28 T	28 F	28 M 40	28 O	28 L	28 M 53	28 T
29 M 1	29 T	29 S	29 S	29 O	29 F	29 M 27	29 O	29 L	29 T	29 T	29 S	29 T	29 F
30 T	30 F		30 M 14	30 T	30 L	30 T	30 T	30 S	30 O	30 F	30 M 49	30 O	30 L
31 O	31 L		31 T		31 S		31 F	31 M 36		31 L		31 T	31 S

## 1.2. Fullständighet

AKU belyser månatligen förhållandena på arbetsmarknaden på ett mer eller mindre komplett sätt. Se även avsnitt 4.3 *Samanvändbarhet med annan statistik*.

## B.2 Tillförlitlighet

### 2.1 Tillförlitlighet totalt

Liksom i stort sett all statistik är även AKU-statistiken behäftad med osäkerhet. I avsnitt 2.2 *Osäkerhetskällor* görs en genomgång av felkällor och deras konsekvenser. De fel som har störst betydelse för AKU är urvalsfel (beror på att ett specifikt urval undersökts), bortfallsfel (beror på att svar helt eller delvis saknas för vissa undersökta personer) samt mätfel (beror främst på att frågor och/eller svar missförstås).

Vid bedömning av hur olika fel påverkar statistiken från en undersökning skiljer man på **slumpmässiga fel** vilka orsakar slumpmässig beräkningsbar osäkerhet hos de skattade resultaten och **systematiska fel** som påverkar resultaten i en viss riktning.

Den slumpmässiga osäkerheten beroende på bl.a. urvalsfel och slumpmässiga mätfel redovisas i form standardavvikelser eller konfidensintervall. Sådana intervall beräknas med hjälp av skattningens standardavvikelse. Ett konfidensintervall för skattningen  $\hat{Y}$  (nivå- eller förändringsdata) bildas genom uttrycket  $\hat{Y} \pm k x$ , där  $k$  är ett tal som varierar med den konfidensgrad man väljer på intervallet. Talet  $k=1,96$  ( $\cong 2$ ) motsvarar konfidensgraden 95 % och  $k=1,00$  motsvarar 70 %. Ett 95-procentigt konfidensintervall har egenskapen att det sanna värdet (t ex antalet arbetslösa) i 95 fall av 100 ligger inom dess gränser, om andra fel än slumpfelen är försumbara.

Standardavvikelse avseende de mest efterfrågade månads-, kvartals- och årsskattningarna beräknas löpande i AKU. Dessa skattningar publiceras och är tillgängliga.

Med **total osäkerhet** eller **totalt fel** avses det sammanlagda felet = systematiskt fel + slumpmässigt fel.

Det är betydligt svårare att ange ett mått för den otillförlitlighet som beror på eventuella systematiska fel (skevhet). Det kräver särskilda, oftast mycket resurskrävande, utvärderingsinsatser och sådana görs därför endast intermittent. Gjorda studier tyder på att den övervägande delen av AKU:s statistik har försumbar skevhet och att konfidensintervallet ger en god uppfattning om tillförlitlighet.

## 2.2 Osäkerhetskällor

### 2.2.1 Urval

#### *Urvalet*

Ett AKU-urval utgörs av ett antal personer, en delmängd, ur befolkningen (12 – 74 år). De som är under 15 år deltar dock inte i undersökningen förrän de fyllt 15 år.

Eftersom AKU är en urvalsundersökning är skattningarna behäftade med ett urvalsfel. För att ge användarna en uppfattning om storleken på detta urvalsfel redovisas osäkerhetstal vid publicering. Se mer om detta under avsnitt 2.3 *Redovisning av osäkerhetsmått*.

Från och med januari 2010 utökades månadsurvalet med 8 000 personer till att bestå av totalt cirka 29 500 personer. I fortsättning kallar vi urvalet, om cirka 21 500 personer, före utökningen för ordinarie AKU.

Urvalet roteras på så sätt att en åttondel byts ut mellan två på varandra följande undersökningstillfällen. För varje urval inträffar detta alltså med tre månaders mellanrum. Personer i urvalet intervjuas med andra ord en gång per kvartal och sammanlagt åtta gånger under en tvåårsperiod, varefter de byts ut mot nya.

Personer som är långvarigt sjuka eller intagna för vård mer än ett år framåt, samt pensionärer över 64 år och som inte är sysselsatta eller arbetssökande intervjuas en gång per år samt vid åttonde undersökningstillfället.

#### *Ordinarie urvalet*

Urvalsförfarandet kan beskrivas som **stratifierat systematiskt urval med roterande panelurval**. Urvalsstrata skapas genom olika kombinationer av region (24) och kön (2) till sammanlagt 48 strata, där region utgörs av boendelän samt storstadskommunerna Stockholm, Göteborg och Malmö. Inom varje stratum görs en sortering efter födelseland (inrikes/utrikes född) och personnummer. Därefter dras urvalet utifrån fyra olika startpunkter för att undvika eventuell systematik som finns i ramen.



Urvalsfraktionen varierar mellan länen, mindre län har till exempel en högre fraktion än stora. Skälen till detta är de krav på särskild redovisning för regioner som finns. Urvalssystemet är utformat så att ett månadsurval omfattar 21 500 individer i åldrarna 15 – 74 år. Åldersgrupperna 15 och 65 – 74 år har en något lägre urvalsfraktion än gruppen 16 – 64 år. Anledningen till detta är att arbetskraftsdeltagandet är lågt i de förstnämnda åldersgrupperna.

#### *Tilläggsurvalet*

Tilläggsurvalet omfattar varje månad totalt 8 000 personer i åldrarna 16-66 år. Urvalsförfarandet kan även det beskrivas som **stratifierat systematiskt urval med roterande panelurval**.

Urvalsstrata skapas genom att använda information från RTB, LISA och IoT. För svenskfödda bildas det 70 strata genom att kombinera ålder (3), region (7), information från LISA och IoT (2) och kön (2). För utrikes födda bildas 35 strata genom att skapa kombinationer av ålder (3), region (7) och information från LISA och IoT (2). Sammanlagt bildas alltså 105 olika strata. Länen delas in i sju regioner där varje region består av ett eller flera län. Inom varje stratum görs en sortering efter personnummer och därefter dras urvalet utifrån fyra olika startpunkter. Anledningen till att fyra olika startpunkter används är densamma som för ordinarie AKU, dvs. att undvika eventuell systematik som finns i ramen.

För åldersgruppen 25-66 år dras urvalet på ett sådant sätt att 80 procent av det totala urvalet ska fånga upp personer ej i arbete enligt indikation från LISA och IoT.

#### *Skattningsförfarande*

Från och med 1999 bygger estimationssystemet i AKU på GREG-estimation (General Regressionestimator). Omläggningen år 1999 syftade till att integrera riksskattningar och regionala skattningar i ett och samma system för att undvika tidigare inkonsistens. Systemet utvecklades med restriktionen att inga tidsseriebrott skulle ske för skattningarna på riksnivå. Systemet byggdes därför på två GREG-estimatorer i stället för en. Från och med april 2005 används en GREG-estimator och estimationen utvidgades till att omfatta åldersgruppen 15-74 år. Från och med januari 2010 inkluderas tilläggsurvalet i publicerade resultat.

Sedan 1993 används hjälpinformation från Registret över totalbefolkningen, Sysselsättningsregistret samt Arbetsförmedlingens sökanderegister vid estimation. Bortfallskompensation sker med hjälp av rak uppräknings per ordinarie AKU:s stratum, även för tilläggsurvalet.

Utgångspunkten för skattningsförfarandet i AKU är att skatta totaler för en viss tidsperiod, månad. Skattningar för kvartal och år baseras på dessa månadstotaler.

Förenklat kan skattningarna ses som att separata skattningar för de olika årsurvalen vägs samman till en månadsskattning. Principen formaliseras enligt nedan.

En total,  $t_y$ , till exempel ”totalt antal arbetslösa per månad” skattas av

$$\hat{t}_y = \sum_j c_j \hat{t}_{y_j}$$

och variansen för  $\hat{t}_y$  skattas med

$$\hat{V}(\hat{t}_y) = \sum_j c_j^2 \hat{V}(\hat{t}_{y_j})$$

där  $c_j$  är en konstant som väger ihop årsurvalen.

$\hat{t}_{y_j}$  = Skattning av en total baserad på den delen av månadsurvalet som kommer från årsurvalet  $j$ .

I Mirza, Hassan & Hörngren, Jan (2001). Urvals- och estimationsförfarandet i de svenska arbetskraftsundersökningarna. ”*Bakgrundsfakta till arbetsmarknads- och utbildningsstatistiken 2001:5*” ges en utförlig beskrivning av bl.a. estimationsförfarande under tiden 1999 - mars 2005.

I Videll, Frida (2011). Urvals- och estimationsförfarandet i de svenska arbetskraftsundersökningarna (AKU) 2005- ”*Bakgrundsfakta till arbetsmarknads- och utbildningsstatistiken 2011:6*” ges en utförlig beskrivning av urvals- och estimationsförfarandet från och med 2005.

### 2.2.2 Ramtäckning

Registret över totalbefolkningen (RTB) utgör urvalsram och från denna hämtas undersökningspopulationen. Undersökningspopulationen omfattar cirka 7 000 000 individer.

RTB uppdateras dagligen via aviseringar från folkbokföringsmyndigheten (Skattemyndigheten) om födselar, dödsfall, flyttningar inom landet, in- och utvandringar. RTB innehåller demografiska variabler (t.ex. kön, ålder och boendeort) som påverkar urvalsdragningen och används som ingångsvärden för bakgrundsvariablerna (se avsnitt 1.1.2 *Variabler*).

Täckningsbrister beror dels på den undertäckning som uppstår då personer bosatta i Sverige saknas i urvalsramen (RTB) och dels på övertäckning som t.ex. föreligger då personer i urvalsramen inte längre ingår i landets befolkning.

### *Undertäckning*

Den undertäckning som finns i AKU beror främst på att immigranter ("invandrare" + "hemvändare") kommer till RTB:s kännedom med viss "eftersläpning". Effekten på statistiken bedöms dock vara högst obetydlig.

Litet mer komplicerande är att AKU-urval dras en gång per år, och att utvalda personer intervjuas under en tvåårsperiod. En urvalspanel dragen ett visst år tar därför inte hänsyn till de personer som bosätter sig i Sverige under den efterföljande intervjuperioden. Även detta förhållande bedöms ha en marginell effekt på AKU-statistiken.

### *Övertäckning*

AKU:s övertäckning beror framför allt på "eftersläpning" i rapporteringen av dödsfall och utvandring. Dessa personer skulle helst inte ingå i urvalsramen och "bristen" ifråga uppdagas oftast inte heller eftersom de inte nås för intervju. Därigenom blir de felaktigt klassade som "bortfall" trots att kategorin "övertäckning" är den adekvata. RTB:s snabba uppdateringsrutiner medför att ramen vid urvalsdragningen bedöms ha obetydlig övertäckning.

Dessa brister leder sammantaget till en liten och oönskad skevhet i statistiken. Övertäckningen ifråga bedöms vara av storleksordningen 25 000 – 50 000 personer. Se vidare i avsnitt 2.2.4 *Svarsbortfall*.

Sammanfattningsvis är SCB:s bedömning att bristerna i AKU:s urvalsram, både med avseende på under- och övertäckning, inte snedvrider statistiken i någon nämnvärd omfattning.

## 2.2.3 *Mätning*

### *Datainsamling*

Uppgifter till AKU samlas in av intervjuare vid SCB genom datorstödda telefonintervjuer, enligt en blankett som finns tillgänglig på SCB:s plats [http://www.scb.se/Statistik/AM/AM0401/\\_dokument/Nyklassblankett\\_2015.pdf](http://www.scb.se/Statistik/AM/AM0401/_dokument/Nyklassblankett_2015.pdf)

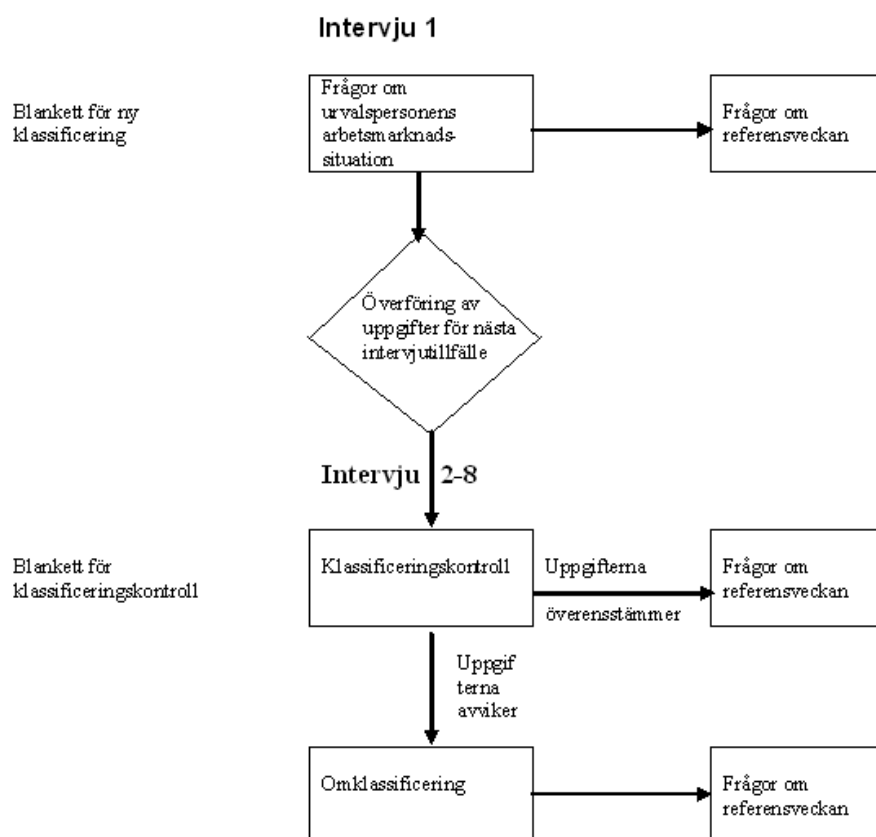
Antalet intervjuare som utför AKU-intervjuer varierar mellan 210-250 personer per månad.

De utvalda personerna informeras per brev ungefär två veckor i förväg om att de blivit utvalda att delta i AKU samt om kommande telefonintervju. Vid det första intervjutillfället görs en noggrann kartläggning av personens arbetsmarknadssituation, generellt och för den specifika referensveckan. Vid efterföljande tillfällen registreras endast förändringar för vissa variabler, t.ex. arbetskraftsstatus, yrke och arbetsplats. Uppgifter om arbetssituationen under referensveckan registreras dock varje gång, oberoende av tidigare svar.

Om det inte går att nå den utvalda personen via telefon görs i ett fåtal fall en besöksintervju. I vissa fall, till exempel vid sjukdom eller språksvårigheter görs en indirekt intervju vilket betyder att en annan person svarar för den utvalda personens räkning. Intervjuer avseende en viss referensvecka påbörjas dagen efter veckans utgång. De flesta intervjuerna genomförs inom loppet av 15 dagar efter referensveckan. Uppgiftsinsamlingen illustreras i Figur 2 nedan.

Under 2012 infördes medlyssning centralt på SCB som ett led i arbetet med att ISO-certifiera verksamheten. För att uppfylla kraven så skall 5 % av alla intervjuer medlyssnas. Eftersom urvalet i AKU består av återkommande paneler medlyssnas 5 % unika personer under året

**Figur 2. Flödesschema för uppgiftsinsamlingen**



### *Mätfel*

SCB genomförde 2012/2013 en så kallad återintervjustudie för att få en uppfattning om mätfel och deras eventuellt snedvridande effekt. Studien visar att uppgifterna från AKU inte är behäftade med några stora (netto) mätfel. Bruttofelet (det vill säga felaktigt medtagna och felaktigt uteslutna enheter) för arbetskraftsstatus (sysselsatta, arbetslösa, ej i arbetskraften) uppgår till 2 procent och för variabeln anknytningsgrad (fast-, lös-, utan anknytning) till 6 procent.

### *2.2.4 Svartsbortfall*

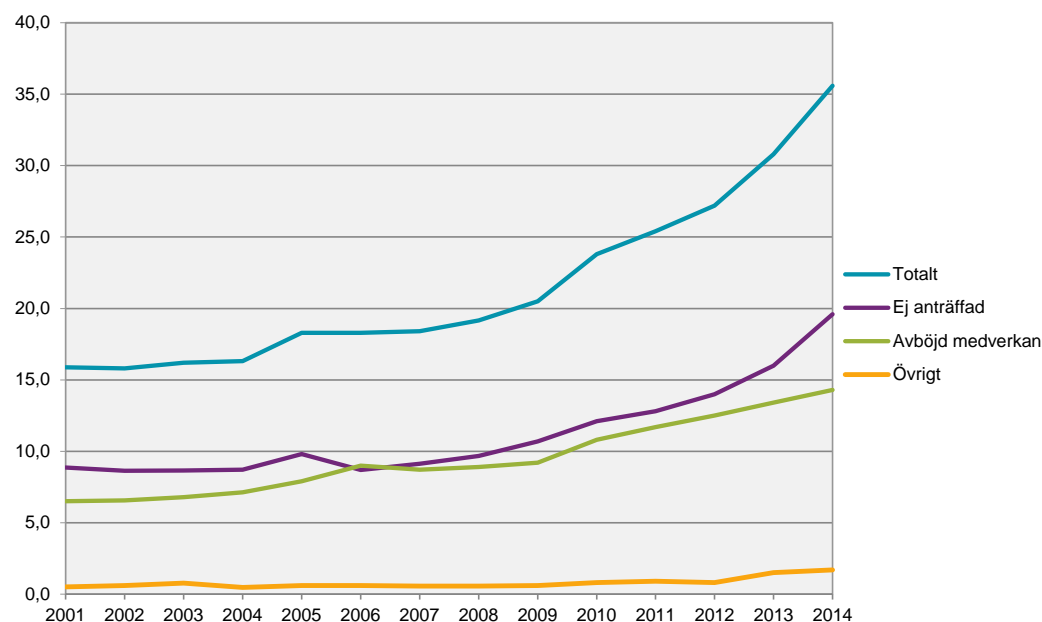
Svartsbortfall, vanligen förkortat till bortfall, uppstår när värde på en eller flera variabler i en undersökning inte kan hämtas in. Saknas alla värden för ett undersökningsobjekt, person, är det frågan om **objektsbortfall**; saknas enbart vissa värden, handlar det om **partiellt bortfall**.

Huvudorsakerna till objektsbortfall är antingen att personen i fråga ej anträffas för intervju eller avböjer medverkan i undersökningen. Bortfallet för respektive undersökningsomgång redovisas på SCB:s webbplats i AKU:s grundtabeller i flik 39 [http://www.scb.se/sv/\\_/Hitta-statistik/Statistik-efter-amne/Arbetsmarknad/Arbetskraftsundersokningar/Arbetskraftsundersokningarna-AKU/23265/23272/Tvarsnittsdata---originalvarden-efter-sasongsrensad/262724/](http://www.scb.se/sv/_/Hitta-statistik/Statistik-efter-amne/Arbetsmarknad/Arbetskraftsundersokningar/Arbetskraftsundersokningarna-AKU/23265/23272/Tvarsnittsdata---originalvarden-efter-sasongsrensad/262724/)

I AKU betraktas en urvalsperson som svarande, dvs. ej objektsbortfall, om svar fås i de frågor som ligger till grund för klassificering av arbetskraftsstatus, anknytningsgrad till arbetsmarknaden. För de sysselsatta krävs dessutom svar på fråga om arbetade timmar. Om urvalspersonen klassificerats som svarande men uppgift saknas i någon annan fråga än dessa, uppstår partiellt bortfall i den aktuella frågan.

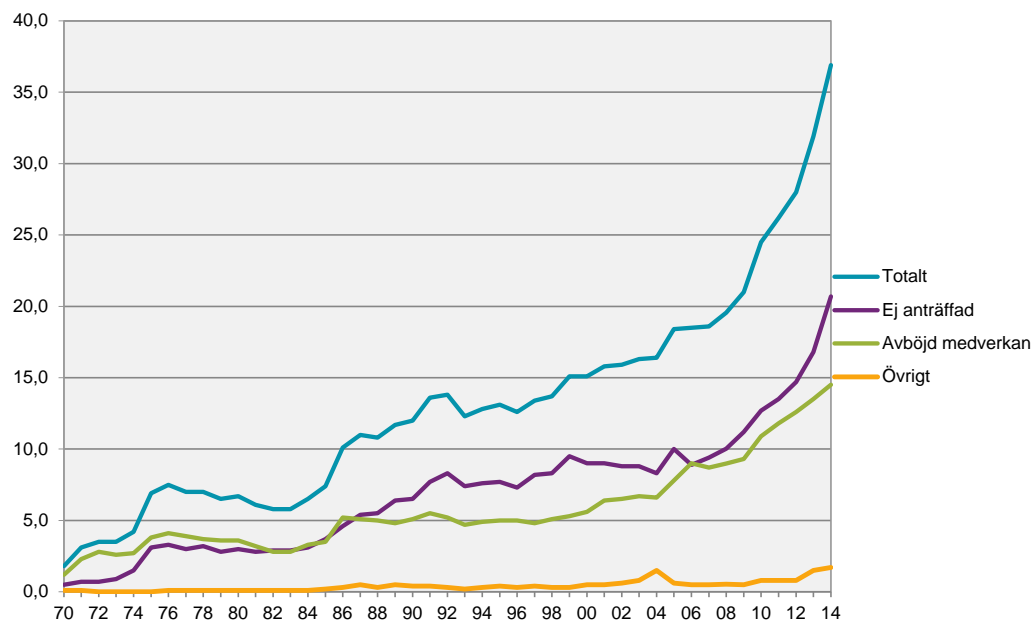
Från och med 2001 omfattar målpopulationen åldersintervallet 15 – 74 år. Målpopulationen i AKU var ursprungligen 16-64 år. För att ge en heltäckande bild visas därför två diagram nedan över bortfallets utveckling.

**Figur 3. Bortfallet i AKU 2001–2014, åldersgruppen 15–74 år, ovägt i procent på årsbasis**



Diagrammet nedan visar hur AKU:s bortfall utvecklats mellan 1970 och 2014.

**Figur 4. Bortfallet i AKU 1970–2014, åldersgruppen 16–64 år, ovägt i procent på årsbasis**



#### *Åtgärder för att motverka bortfall*

SCB söker efter telefonnummer till nya personer i urvalet via automatisk telefonnummersättning. På detta sätt erhålls telefonnummer till cirka 85 procent av de utvalda personerna. De personer som inte fått telefonnummer vid den automatiska telefonnummersättningen samt för de personer som fått ett felaktigt telefonnummer genomförs en manuell rutin som ger ytterligare telefonnummer. För de i urvalet som inte har fått telefonnummer vid den automatiska telefonnummersättningen kombineras missivet med ett kontaktbrev där man uppmanas ange det telefonnummer som man vill att SCB ska använda och lämplig tidpunkt för kontakten. Kontaktbrevet kan sändas in per post till SCB eller alternativt lämnas via e-post eller genom telefonsamtal. För rotationsgrupp<sup>3</sup> 3 och högre har SCB telefonnummer till ungefär 92-94 % av urvalet.

Vidare utbildas intervjuarna i vägrarbearbetning. Efter intervjuarens grundutbildning arbetar intervjuaren under en period om ca två år med de undersökningar som denne blivit tilldelad. I början har intervjuaren stöd av en fadder och diskuterar löpande bl.a. vägrarbearbetning för att bli mer och mer självständig med tiden. En påbyggnadsutbildning inträffar efter två år då intervjuaren tränas i vägrarbearbetning, d.v.s. att lära sig argumentera och informera personer som från början har en negativ inställning eller varit tveksamma till intervju.

#### *Åtgärder för att minimera felet till följd av bortfall*

För att reducera bortfallets snedvridande effekter använder SCB sedan 1993 hjälpinformation i skattningsförfarandet från SCB:s sysselsättningsregister och

<sup>3</sup> Ett månadsurval är uppdelat i åtta lika stora urvalsgrupper. Personer i första rotationsgruppen är med för första gången i AKU, medan de i andra rotationsgruppen är med för andra gången osv.  
Se 2.2.1 Urval

Arbetsförmedlingens register över arbetssökande. Hjälpinformationen består av variabler som samvarierar med centrala variabler i AKU och med svars- och bortfallsfördelningen. Användningen av hjälpinformationen på detta sätt reducerar bortfallsfelet betydligt jämfört med det tidigare skattningsförfarandet. För sysselsatta innebär det att bortfallsfelet reduceras till mindre än 1 procent och för arbetslösa till mindre än 3 procent. Någon mer studie för att uppskatta det systematiska felet p.g.a. bortfall har inte gjorts på senare tid.

Utöver dessa åtgärder gör SCB inga ytterligare justeringar för vare sig objektsbortfall eller partiellt bortfall. Substitution (uteblivet svar ersätts av annan persons svar) och imputering (antaganden om hur en person skulle ha svarat) är metoder som alltså inte tillämpas i AKU.

### 2.2.5 Bearbetning

#### *Dataregistrering*

I och med att telefonintervjuerna är datorstödda sker huvuddelen av dataregistreringen i direkt anslutning till uppgiftsinsamlingen.

#### *Granskning*

Granskning, inklusive eventuella ändringar, genomförs i huvudsak vid intervjun genom kontroll av logiska samband och rimlighet. Datorstödda kontroller för detta finns inbyggda i intervjuprogrammet. I samband med laddning av svarsdata i databastablerna sker ännu en granskningsomgång och korrigering av eventuella registreringsfel från intervjutillfället.

#### *Kodning*

Kodning utifrån öppna svar görs av variablerna yrke och socioekonomisk grupp samt näringsgren och sektor. För yrke kodas SSK 96 (Standard för svensk yrkesklassificering) och ISCO-08 (International Standard Classification of Occupations). Under 2015 kommer även yrke kodas enligt SSK 2012. Socioekonomisk grupp kodas enligt den svenska klassifikationen SEI (Socioekonomisk indelning).

Näringsgrenskodningen görs enligt SNI 2007 (Standard för svensk näringsgrensindelning). Sektor kodas från och med AKU december 2014 enligt INSEKT 2014 (Standard för institutionell sektorindelning).

Nästan 80 procent av yrkes- och SEI-koderna sätts genom matchning mot en yrkeslista i samband med intervjun. Då detta inte går att genomföra utförs kodningen i stället manuellt med datorstöd vid ett senare tillfälle av en central kodningsgrupp. Gruppen använder svaren från öppna frågor angående yrkesbenämning och yrkesbeskrivning (vad man gör på arbetet).

På SCB genomfördes under 2014 en kontrollstudie av kodning vid intervjutillfället i AKU. Resultaten från studien visar att ca 97,2 procent av SEI-kategorierna på den högsta redovisningsnivån (ensiffernivån) kodades rätt. Studien visar även att ca 96,9 procent av SSK-kategorierna på den högsta redovisningsnivån kodades rätt och att ca 96,8 procent av ISCO-08-kategorierna på den högsta redovisningsnivån kodades rätt.

Kontrollstudieresultat av den manuella kodningen för 2013, som avser mera svårkodade yrken, visade att ca 83,2 procent av SEI-kategorierna, 84,5 procent av



SSYK-kategorierna och 84,4 procent av ISCO-08-kategorierna kodades rätt på den högsta redovisningsnivån. Sammantaget uppskattas utifrån kontrollstudierna att vardera ca 94 procent av SEI-, SSYK- respektive ISCO-08-koderna är korrekt satta.

Vid näringsgrens- och sektorkodning utnyttjas först information från kontrolluppgiftsregistret redan vid intervjun; här sker ca 50 procent av kodningen. Ingen kontrollstudie har gjorts för denna del. För de återstående koderna samlas uppgifter in genom öppna frågor vid intervjun. Kodning sker sedan manuellt med datorstöd baserat på dessa uppgifter och information från Företagsdatabasen (FDB). Kontrollstudieresultat för 2013 för denna del visade att andelen rätt satta näringsgrenskoder var 94,8 procent på tvåsiffernivån (den högsta använda redovisningsnivån) och andelen rätt satta sektorkoder var 99,1 procent på ensiffernivån (den enda redovisningsnivån).

Kodningsfelen ger i allmänhet upphov till felklassificeringar, vilka i sin tur ger upphov till fel i statistiken. Vissa grupper kan bli något överskattade till storleken, t.ex. med avseende på antal sysselsatta, på bekostnad av andra grupper som blir underskattade.

#### 2.2.6 Modellantaganden

Vid framställningen av AKU:s statistik används rak uppräkningsmetod. Detta innebär antagandet att svarsbenägenheten är homogen inom använda svarshomogenitetsgrupper. Förfarande diskuteras mer i detalj i avsnitt 2.2.1 *Urval*.

#### *Säsongrensning*

Säsongrensning av AKU:s tidsserier sker via den metod som är inbyggd i standardprogrammet X12-ARIMA.<sup>4</sup> Metoden innebär tillämpning av tidsserieanalys som grund för trendcykel- och säsongkomponentskattning. I AKU:s säsongrensning antas att alla tidsserier, utan att transformeras, följer en (S)ARIMA(p, d, q) x (P, D, Q)<sub>S</sub>-modell där d=1, D=1, och S=12. Alla serier differentieras en gång med avseende på näraliggande period och ytterligare en gång tolv månader bakåt. Säsongkomponenterna beräknas med ett symmetriskt 3x5-filter, och trendcykelkomponenterna med ett Henderson 23-punkters glidande medelvärde, även detta symmetriskt. I härledningen av Trendcykel- och säsongkomponenterna antas dessa vara additiva.

### 2.3 Redovisning av osäkerhetsmått

Till varje tabell i tabellpaketet AKU:s Grundtabeller för respektive månad, kvartal och år finns det en motsvarande tabell som innehåller osäkerhetstal. Dessa kan användas för att bl.a. skapa konfidensintervall. Osäkerhetstalen motsvarar ett 95-procentigt konfidensintervall (standardavvikelsen multiplicerad med 1,96). Osäkerhetstal finns för nivåskattningar, närliggande tidsperiod samt för förändringar på ett års sikt.

---

<sup>4</sup> Findley, D. F., Monsell, B. C., Bell, W. R., Otto, M. C. and Chen, B. C. (1998). *New capabilities and methods of the X-12-ARIMA seasonal adjustment program (with discussion)*. J. Bus. Econ. Statist. 16, 127-177.

## **B.3 Aktualitet**

### **3.1 Frekvens**

AKU genomförs månatligen och statistiken redovisas för månad, kvartal och år.

### **3.2 Framställningstid**

#### *Grundtabeller och säsongrensade data*

Uppgiftsinsamlingen avslutas normalt 14 dagar efter utgången av månadens sista referensvecka. Ytterligare 1–2 dagar därefter sker publiceringen för såväl månad som i förekommande fall kvartal. I samband med publicering av tabeller som avser december månad samt sista kvartalet, publiceras även årstabellerna. Säsongrensade månadsdata publiceras samtidigt som grundtabellerna för månad och kvartal.

#### *Statistiska Meddelanden (SM)*

Framställningstid för kvartals-SM som beskriver arbetsmarknadssituationen för hela befolkningen 15-74 år är cirka 4 veckor och för års-SM cirka 8 veckor från referensperiodens slut.

Kvartalsvis publiceras även ett SM i form av en temarapport, framställningstiden för denna är cirka 7 veckor. Syftet med temat är att belysa förhållanden på arbetsmarknaden för t.ex. olika grupper i befolkningen.

### **3.3 Punktlighet**

Datum för planerade publiceringar hittas i publiceringskalendern för Sveriges officiella statistik på SCB:s webbplats,  
[http://www.scb.se/sv\\_/Hitta-statistik/Publiceringskalender/](http://www.scb.se/sv_/Hitta-statistik/Publiceringskalender/)

## **B.4 Jämförbarhet och sammanvändbarhet**

### **4.1 Jämförbarhet över tiden**

Sedan starten 1961 då SCB tog över genomförandet av AKU gjordes inga större förändringar i undersökningen förrän 1987. För att undersökningen bättre skulle spegla förhållanden och fånga upp förändringar på arbetsmarknaden gjordes en omfattande revision av innehållet (inklusive definitioner) med implementering från och med 1987 års undersökning. Möjligheterna till jämförelser bakåt i tiden försvårades därmed. För att inte förlora jämförbarhet av AKU-resultat före och efter 1987 gjordes datainsamling och bearbetning för år 1986 enligt såväl gammalt som nytt förfarande.

1993 infördes ett nytt estimationsförfarande med ändrad bortfallskompensation (poststratifiering) samt ett nytt mätveckssystem. Numera mäts alla referensveckor under året mot tidigare endast två av "månadens" 4 eller 5 veckor.

Från och med 2001 tillämpas en ny standard, SUN 2000, för klassificering av utbildning. Detta tillsammans med kvalitetshöjande åtgärder i Registret över befolkningens utbildning (varifrån AKU hämtar uppgifter om utbildningens nivå och utbildningens inriktning) medför ett tidsseriebrott jämfört med tidigare

publicerade skattningar. När det gäller utbildningsnivån medför kvalitetshöjningen en kraftig ökning på vissa nivåer jämfört med tidigare år, till exempel för eftergymnasial utbildning tre år eller längre. Nomenklaturbytet till SUN 2000 innebär att koderna för utbildningens inriktning har en annan innebörd jämfört med tidigare redovisning.

Liksom vid revisionen 1987 medförde förändringarna 1993, 1995 (SNI), 1997 (SSYK) och 2005 brott i tidsserierna. För att kunna jämföra AKU-resultat före 1995 med resultat från senare år har ett omfattande länkningsarbete utförts, och statistiken för 1987 - 1994 har justerats med hänsyn till förändringarna 1993 och 1995. Någon länkning mellan gammal och ny yrkesstandard har dock inte gjorts. De två standarderna bygger på helt olika klassificeringsprinciper.

Åren 1995 – 2002 användes standarden SNI92 som näringsgrensindelning och för 2003-2008 användes SNI2002. Standarden SNI 2007 används fr.o.m. AKU januari 2009. Sedan 1997 används den nya standarden för yrkesklassificering, SSYK. År 1999 infördes GREG-estimation (se avsnitt 2.2.1 *Urval*) som förbättrades 2005. På motsvarande sätt som 1993 genomfördes för 2005 års förändringar en länkning mellan ”gamla” och den nya EU-anpassade AKU. Länkning har gjorts bakåt i tiden till 1993 (16-64 år) för utvalda variabler.

Sektorsindelningen ändrades 2001 enligt Standarden för institutionell sektorindelning 2000 (INSEKT 2000). För AKU:s del innebär detta att affärsverken (tidigare statlig) och Svenska kyrkan (tidigare kommunal) redovisas som ”privata” samt att försäkringskassorna (tidigare kommunal) redovisas som statliga. ”Privat sektor” är ett samlingsnamn i arbetsmarknadsstatistiken för enheter som inte tillhör den statliga eller kommunala sektorn enligt standarden. Förändringarna medför tidsseriebrott. För år 2000 finns skattningar framtagna för jämförelse med skattningarna 2001. I och med AKU december 2014 uppdaterades sektorredovisningen i enlighet med INSEKT 2014. Förändringen har ingen effekt på AKU:s tidsserier.

I det svenska arbetslöshetsbegreppet ingick tidigare inte heltidsstuderande som sökt och kunnat ta ett arbete. Från och med AKU:s oktobermätning 2007 ändrades detta till internationell standard på så sätt att studenter, som aktivt söker arbete och är beredda att ta ett arbete, räknas som arbetslösa. Detta medför därför ett tidsseriebrott.

AKU har tidigare redovisat åldersgruppen 16-64 år. Från och med oktobermätningen 2007 övergick AKU enligt EU:s förordningar till att redovisa åldersgruppen 15-74 år. Tabellerna redovisar dock 16-64 år som en delgrupp.

Från och med publiceringen av AKU avseende oktober 2007 gick SCB således över till att helt redovisa i överensstämmelse med ILO:s rekommendationer och EU:s förordningar.

I april 2005 infördes en ny EU-anpassad AKU vilket innebar ett nytt tidsseriebrott. Ytterligare förändringar skedde fr.o.m. AKU 2007, se avsnitt 4.2 *Jämförbarhet över tiden*. Ett omfattande länkningsarbete har genomförts under 2010 för att överbrygga dessa tidsseriebrott. Serier för åldersgruppen 15-74 är länkade tillbaka till januari 2001 då data började samlas in för denna åldersgrupp.

Samtliga serier för åldersgruppen 16-64 år i AKU är länkade tillbaka till 1987. Vissa centrala serier finns länkade tillbaka till 1970.

Inför 2010 omarbetades ett antal frågor i AKU i syfte att minimera risken för felklassificering av urvalspersoners arbetskraftsstatus. Tidigare har det funnits risk för att urvalspersoner som ingår i fas 3<sup>5</sup> av aktivitets- och utvecklingsgarantin felaktigt betraktar en sådan aktivitet som arbete. Omfattning av fas 3 var mycket begränsad under 2009 men förväntades att öka under 2010 då fler hade hunnit igenom de första två faserna. Innan ändringen i blanketten inför 2010 kan vi ha överskattat sysselsatta och underskattat arbetslösa men troligtvis marginellt då omfattningen av fas 3 var begränsad.

Ett nytt säsongrensningssystem har utvecklats för AKU. I februari 2010 publicerades en första uppsättning av AKU:s mest centrala serier säsongrensade avseende månad (även säsongrensade och utjämnade värden) på AKU:s produktsida. Under 2011 har ytterligare säsongrensade serier publicerats avseende antalet arbetade timmar uppdelat efter näringsgren. Under 2012 och 2013 publicerades ett flertal nya moduler med säsongrensade data. Dessa innehåller bland annat serier med personer utanför arbetskraften efter orsak och ett antal serier med sysselsatta i olika fördelningar.

Under 2014 kompletterades befintliga säsongrensade data med kvartalsskattningar. Utöver detta publicerades även säsongrensade data för befolkningen indelad efter arbetskraftsstatus och anknytningsgrad uppdelat efter inrikes och utrikes födda. För samtliga moduler kom åldersgruppen 20-64 år att införas.

Kraven på hög aktualitet är stora då AKU snabbt ska ge indikationer på utvecklingen på arbetsmarknaden. De säsongrensade serierna ger en mer aktuell beskrivning av arbetsmarknaden då jämförelser mellan närliggande månader är möjliga. I filerna som innehåller säsongrensade serier finns även säsongrensade och utjämnade serier där även andra störningar och slumpvariationer har eliminerats. Dessa ger därmed en tydligare bild av konjunkturutvecklingen. För att säsongrensa de långa tidsserierna har länkade data använts.

Genom det nya säsongrensningssystemet finns nu möjligheten för både SCB (internt) och nationella samt internationella huvudanvändare att använda samma säsongrensade data.

## 4.2 Jämförbarhet mellan grupper

AKU följer från och med oktobermätningen 2007 internationella rekommendationer och standarder för klassificeringar. Samanvändbarheten med andra länders arbetskraftsundersökningar är därför god.

Eftersom AKU är en undersökning, inte ett system av undersökningar, är jämförbarheten mellan olika delgrupper i populationen 15-74 år mycket god.

---

<sup>5</sup> För information om fas 3, se Arbetsförmedlingens webbplats, [www.arbetsformedlingen.se](http://www.arbetsformedlingen.se)

### 4.3 Samanvändbarhet med annan statistik

Förutom i AKU tar SCB fram statistik om sysselsättning i vissa andra undersökningar, särskilt *Registerbaserad arbetsmarknadsstatistik* (RAMS) och *Företagsbaserad sysselsättningsstatistik* samt inom *Nationalräkenskaperna* (NR). Resultaten från dessa undersökningar är dock inte helt jämförbara med AKU:s, huvudsakligen beroende på skillnader i definitioner, undersökningsmetoder och referenstidpunkter.

Dessutom publicerar Arbetsförmedlingen (AF) varje månad statistik om "antal arbetsökande" (personer registrerade som arbetsökande vid arbetsförmedlingarna, och som kan ta arbete direkt). AF:s månadsstatistik är ett bra komplement till AKU, särskilt genom att den är totalräknad och kan brytas ned mer detaljerat på regional nivå än AKU:s urvalsbaseerade statistik.

Trots de skillnader som föreligger mellan statistikällorna ger de sammantaget en god bild över sysselsättningen och arbetslösheten i landet.

AKU:s arbetslöshetstal är det officiella arbetslöshetstalet.

## B.5 Tillgänglighet och förståelighet

### 5.1 Spridningsformer

AKU:s redovisning avser månad, kvartal och år. En första presentation av de viktigaste månadsresultaten görs i en Statistiknyhet och samtidigt uppdateras AKU:s tabellpaket och Sveriges Statistiska databaser (SSD) m.m. på SCB:s webbplats.

En detaljerad redovisning av resultaten för månad, kvartal och år sker i AKU:s **Grundtabeller**, vilka innehåller icke säsongrensade data. I grundtabellerna finns sedan april 2005 osäkerhetstal, dessförinnan gavs de ut i särskilda publikationer (Standardavvikelser). Se vidare avsnitt 2.3 *Redovisning av osäkerhetsmått*. För månad och kvartal finns dessutom **säsongrensade data**, trendskattningar och länkade data, se avsnitt 4.1 *Jämförbarhet över tiden*.

För kvartal finns även flödestabeller och tabeller som beskriver **befolkningen ej i arbete m.m.** dvs. de som varit frånvarande från arbetet hela veckan (arbetslösa, sjuka, pensionärer, heltidsstuderande m.fl). Därutöver framställs ett antal *Tilläggsstabeller* för kvartal och år, tabeller som inte ingår i Sveriges officiella statistik. Resultat från AKU avseende kvartal och år presenteras även regelbundet i serien *Statistiska meddelanden (SM)*. SM för både kvartal och år innehåller en beskrivning av arbetsmarknadssituationen för hela befolkningen 15-74 år. SM för kvartal innehåller dessutom ett tema. För varje kvartal väljs ett tema som belyser förhållanden på arbetsmarknaden för t.ex. olika grupper i befolkningen.

I Sveriges statistiska databaser (SSD) publiceras omfattande material för månad, kvartal och år.

Vidare sker redovisning av vissa AKU-resultat i SCB-publikationerna *Statistisk årsbok*, *SCB Indikatorer* och *Bygg-index*.

Dessutom framställs på uppdrag så kallade uppdragstabeller, vilka täcker olika användares speciella behov.

## 5.2 Presentation

Framgår huvudsakligen av avsnitt 5.1 *Spridningsformer* ovan.

Sammanfattande redovisningar av tidigare års AKU-statistik, med tidsserier och redogörelser för definitioner och undersökningsmetoder finns på SCB:s webbplats <http://www.scb.se/sv/Hitta-statistik/Statistik-efter-arnne/Arbetsmarknad/Arbetskraftsundersokningar/Arbetskraftsundersokningarna-AKU/>. Publikationsserienummer för kvartal och år är Am 11 SM respektive Am 12 SM. SM publiceras sedan 2005 enbart på webbplatsen på Internet. SM innehåller även kortfattade kvalitetsbeskrivningar av AKU-statistiken.

Följande SM finns publicerade:

1961 – 1969 i Am 1969:57  
1963 – 1975 i Am 1978:32  
1970 – 1980 i Am 1981:33  
1976 – 1985 i Am 12 SM 8602  
1980 – 1990 i Am 65 SM 9101  
1985 – 1994 i Am 65 SM 9501

Ovanstående tryckta publikationer finns tillgängliga på SCB:s bibliotek, Box 24 300, 104 51 Stockholm. Besöksadress Karlavägen 100. Telefon 08/5069 5066 alt. 5069 4801, fax 08/5069 4045, e-post [library@scb.se](mailto:library@scb.se).

## 5.3 Dokumentation

Framställningen av mikrodata och statistiken beskrivs i *Dokumentation av statistiken (SCBDOK)*. Statistikens kvalitet beskrivs i föreliggande dokument, *Beskrivning av statistiken (BaS)*. Detaljerad information om mikrodata finns beskrivet i *Dokumentation av mikrodata (MetaPlus)*. Samtliga dokumentationer är tillgängliga på SCB:s webbplats <http://www.scb.se/AM0401>

Nedan anges skrifter, som ger fördjupad information om AKU. Rapporterna finns tillgängliga på SCB, Avdelningen för befolkning och välfärd, telefon: 08/5069 4000.

Kristiansson, Karl-Erik & Rennermalm, Monica (1988). *Industriysselsättningens utveckling. En utredning av skillnaden mellan AKU och NR. Bakgrundsfakta till arbetsmarknadsstatistiken 1988:1*. Stockholm: Avd. för arbetsmarknadsstatistik, Statistiska centralbyrån

Wessberg, Olle (1988). *Revision av innehåll och definitioner i arbetskraftsundersökningarna (RIDA). Bakgrundsfakta till arbetsmarknadsstatistiken 1988:5*. Stockholm: Avd. för arbetsmarknadsstatistik, Statistiska centralbyrån.

(Finns i engelsk översättning i Bakgrundsfakta till arbetsmarknadsstatistiken 1989:3.)

Japoc, Lilli (1992). *Förändringar i arbetskraftsundersökningarna. Bakgrundsfakta till arbetsmarknadsstatistiken 1992:1*. Stockholm: Avd. för arbetsmarknadsstatistik, Statistiska centralbyrån

Hörngren, Jan (1992). *Nytt mätveckssystem i AKU fr.o.m. 1993. PM 1992-04-18*. Stockholm: Avd. för arbetsmarknadsstatistik, Statistiska centralbyrån

Hörngren, Jan & Larsson, Mats (1992). *Bortfallsstudier i AKU. Bakgrundsfakta till arbetsmarknadsstatistiken 1992:7*. Stockholm: Avd. för arbetsmarknadsstatistik, Statistiska centralbyrån

Hörngren, Jan (1992). *Användning av register som hjälpinformation i arbetskraftsundersökningarna. PM 1992-10-10*. Stockholm: Avd. för arbetsmarknadsstatistik, Statistiska centralbyrån (Finns i engelsk översättning i R&D Report 1992:13)

Larsson, Mats (1994). *Studie av centrala intervjuer och fältintervjuer i AKU. En jämförelse av bortfall och bruttofel. Bakgrundsfakta till arbetsmarknads- och utbildningsstatistiken 1994:6*. Stockholm: Avd. för arbetsmarknadsstatistik, Statistiska centralbyrån

Henkel, Margareta (1994). *Dokumentförteckning med kommentarer avseende kvalitets- och utvecklingsarbete AKU 1970-1992. PM 1994-05-31*. Stockholm: Avd. för arbetsmarknadsstatistik, Statistiska centralbyrån

Mirza, Hassan (1995). *Kvartals- och årsskattningar, AKU. PM 1995-10-10*. Stockholm: Avd. för arbetsmarknadsstatistik, Statistiska centralbyrån

Mirza, Hassan (1995). *Volym faktiskt arbetade timmar i AKU. PM 1995-12-08*. Stockholm: Avd. för arbetsmarknadsstatistik, Statistiska centralbyrån

Olofsson, Anita (1996). *De svenska arbetskraftsundersökningarna (AKU). Bakgrundsfakta till arbetsmarknadsstatistiken 1996:2*. Stockholm: Avd. för arbetsmarknadsstatistik, Statistiska centralbyrån

Mirza, Hassan (1996). *En enda uppräkningsvikt i ordinarie AKU. PM 1996-10-07*. Stockholm: Avd. för arbetsmarknadsstatistik, Statistiska centralbyrån

Zetterberg, Johnny (1997). *Flödesstatistik i arbetsmarknadsforskningen. Bakgrundsfakta till arbetsmarknads- och utbildningsstatistiken 1997:2*. Stockholm: Avd. för arbetsmarknadsstatistik, Statistiska centralbyrån

Farm, Ante (1997). *Arbetslöshet, nyanställningar och vakanser i flödesstatistik. Bakgrundsfakta till arbetsmarknads- och utbildningsstatistiken 1997:3*. Stockholm: Avd. för arbetsmarknadsstatistik, Statistiska centralbyrån  
(Finns i engelsk översättning i Bakgrundsfakta till arbetsmarknads- och utbildningsstatistiken 1999:2)



Kristiansson, Karl-Erik (1997). *Skattning av bruttoförändringar i AKU. PM 1997-04-28*. Stockholm: Avd. för arbetsmarknadsstatistik, Statistiska centralbyrån (Finns i engelsk översättning.)

Mirza, Hassan & Olofsson, Anita (1997). *Studie av frågeordningen avseende arbetstider. PM 1997-12-30*. Stockholm: Avd. för arbetsmarknadsstatistik, Statistiska centralbyrån

Mirza, Hassan & Kristiansson, Karl-Erik (1999). *Skattning av bruttoförändringar i AKU. PM 1999-04-27*. Stockholm: Avd. för arbetsmarknadsstatistik, Statistiska centralbyrån

Mirza, Hassan & Hörngren, Jan (2001). *Urvals- och estimationsförfarandet i de svenska arbetskraftsundersökningarna. Bakgrundsfakta till arbetsmarknads- och utbildningsstatistiken 2001:5*. Stockholm: Avd. för arbetsmarknadsstatistik, Statistiska centralbyrån (Finns i engelsk översättning i R&D Report 2002:4)

Mirza, Hassan m.fl. (2001). *Individ och företagsbaserad sysselsättningsstatistik – en jämförelse mellan AKU och KS. Bakgrundsfakta till arbetsmarknads- och utbildningsstatistiken 2001:7*. Stockholm: Avd. för arbetsmarknadsstatistik, Statistiska centralbyrån

SCB (2003). *Jämförelse mellan Kortperiodisk sysselsättningsstatistik (KS) och Arbetskraftsundersökningen (AKU) perioden 1999:3-2002:4 (AMFT0301)*. Stockholm: Avd. för arbetsmarknadsstatistik, Statistiska centralbyrån

SCB (2003). *Jämförelse mellan Kortperiodisk sysselsättningsstatistik (KS) och Arbetskraftsundersökningen (AKU) perioden 2003:1-2003:2. (AMFT0302)*. Stockholm: Avd. för arbetsmarknadsstatistik, Statistiska centralbyrån

SCB (2004). *Jämförelse mellan Kortperiodisk sysselsättningsstatistik (KS) och Arbetskraftsundersökningen (AKU) avseende tredje kvartalet år 2003. (AMFT0401)*. Stockholm: Avd. för arbetsmarknadsstatistik, Statistiska centralbyrån

Öhman, Berndt (2010). *Principiella grunder för Arbetskraftsundersökningarna (AKU) och arbetsmarknadsstatistiken. Bakgrundsfakta till arbetsmarknads- och utbildningsstatistiken 2010:1*. Stockholm: Avd. för arbetsmarknadsstatistik, Statistiska centralbyrån

Farm, Ante (2010). *Rekryteringsstatistik från AKU. Bakgrundsfakta till Arbetsmarknads- och Utbildningsstatistiken 2010:2*. Stockholm: Avd. för arbetsmarknadsstatistik, Statistiska centralbyrån

Öhman, Berndt (2011). *Basic Principles for Labour Force Surveys (LFS) and Labour Market Statistics 2011:1*. Stockholm: Avd. för arbetsmarknadsstatistik, Statistiska centralbyrån

Farm, Ante (2011). *Recruitment statistics from the Swedish Labour Force Surveys 2011:2*. Stockholm: Avd. för arbetsmarknadsstatistik, Statistiska centralbyrån

Holmlund, Bertil m.fl. (2011). *Arbetskraftsundersökningarna (AKU) 50 år – Fyra forskarperspektiv på arbetsmarknaden 2011:3*. Stockholm: Avd. för arbetsmarknadsstatistik, Statistiska centralbyrån

Videll, Frida (2011). *Urvals- och estimationsförfarandet i de svenska arbetskraftsundersökningarna (AKU) 2005–. Bakgrundsfakta till Arbetsmarknads- och Utbildningsstatistiken 2011:6*. Stockholm: Avd. för arbetsmarknadsstatistik, Statistiska centralbyrån

Mirza, Hassan & Olofsson, Anita m.fl. (2012). *Actual hours worked in the Swedish LFS: four articles*. Stockholm: Avd. för arbetsmarknadsstatistik, Statistiska centralbyrån

Wallgren, Anders & Wallgren, Britt (2012). *Linking a system of time series, Recalculation of Labour Force Surveys 1987-1992*. Stockholm: Avd. för arbetsmarknadsstatistik, Statistiska centralbyrån

Broman, Anna & Samuelsson, Daniel(2013). *Ungdomsarbetslöshet – jämförbarhet i statistiken mellan ett antal europeiska länder. Bakgrundsfakta till Arbetsmarknads- och utbildningsstatistiken 2013:1*. Stockholm: Avd. för arbetsmarknadsstatistik, Statistiska centralbyrån

Wallgren, Anders & Wallgren, Britt (2013). *Consistent Seasonal Adjustment and Trend-cycle Estimation. Bakgrundsfakta till Arbetsmarknads- och utbildningsstatistiken 2013:3*. Stockholm: Avd. för arbetsmarknadsstatistik, Statistiska centralbyrån

Rudvik, Anna & Strandell, Gustaf (2013). *Länkning av centrala serier i Arbetskraftsundersökningarna (AKU) 1970-1986. Bakgrundsfakta till Arbetsmarknads- och utbildningsstatistiken 2013:5*. Stockholm: Avd. för arbetsmarknadsstatistik, Statistiska centralbyrån

Broman, Anna (2013). *Deltidssysselsatta arbetssökande. Bakgrundsfakta till Arbetsmarknads- och utbildningsstatistiken 2013:6*. Stockholm: Avd. för arbetsmarknadsstatistik, Statistiska centralbyrån

Näsén, Krister (2013). *Arbetskraftsundersökningarnas(AKU) och Arbetsförmedlingens (Af) arbetslöshetsstatistik –En jämförande studie. Bakgrundsfakta till Arbetsmarknads- och utbildningsstatistiken 2013:8*. Stockholm: Avd. för arbetsmarknadsstatistik, Statistiska centralbyrån

Videll, Frida (2014). *Metod för estimation vid sammanslagning av urval med olika design i arbetskraftsundersökningarna. Bakgrundsfakta till Arbetsmarknads- och utbildningsstatistiken 2014:1*. Stockholm: Avd. för arbetsmarknadsstatistik, Statistiska centralbyrån

Näsén, Krister (2013). *Mätfelsstudie i AKU. Bakgrundsfakta till Arbetsmarknads- och utbildningsstatistiken 2014:2*. Stockholm: Avd. för arbetsmarknadsstatistik, Statistiska centralbyrån

#### **5.4 Tillgång till primärmaterial**

SCB utför på beställning specialbearbetningar av primärmaterial. Forskare med flera kan efter prövning få tillgång till aidentifierat material för egen bearbetning.

#### **5.5 Upplysningstjänster**

För ytterligare upplysningar:

Kontakta SCB via e-post [aku@scb.se](mailto:aku@scb.se) eller per telefon 08/5069 4801 (SCB:s Statistikservice).