

# Arbetskraftsundersökningarna (AKU)

## 2007

### AM0401

## Innehåll

<b>0</b>	<b>Allmänna uppgifter .....</b>	<b>2</b>
0.1	Ämnesområde .....	2
0.2	Statistikområde .....	2
0.3	SOS-klassificering .....	2
0.4	Statistikansvarig .....	2
0.5	Statistikproducent .....	2
0.6	Uppgiftsskyldighet .....	2
0.7	Sekretess och regler för behandling av personuppgifter .....	3
0.8	Gallringsföreskrifter .....	3
0.9	EU-reglering .....	3
0.10	Syfte och historik .....	3
0.11	Statistikanvändning .....	4
0.12	Uppläggning och genomförande .....	5
0.13	Internationell rapportering .....	5
0.14	Planerade förändringar i kommande undersökningar .....	5
<b>1</b>	<b>Översikt .....</b>	<b>6</b>
1.1	Observationsstorheter .....	6
1.2	Statistiska målstorheter .....	10
1.3	Utflöden: statistik och mikrodata .....	13
1.4	Dokumentation och metadata .....	15
<b>2</b>	<b>Uppgiftsinsamling .....</b>	<b>21</b>
2.1	Ram och ramförfarande .....	21
2.2	Urvalsförfarande .....	22
2.3	Mätinstrument .....	23
2.4	Insamlingsförfarande .....	23
2.5	Databeredning .....	26
<b>3</b>	<b>Statistisk bearbetning och redovisning .....</b>	<b>27</b>
3.1	Skattningar: antaganden och beräkningsformler .....	27
3.2	Redovisningsförfaranden .....	28
<b>4</b>	<b>Slutliga observationsregister .....</b>	<b>29</b>
4.1	Produktionsversioner .....	29
4.2	Arkiveringsversioner .....	29
4.3	Erfarenheter från senaste undersökningsomgången .....	29
	<b>Bilagor .....</b>	<b>30</b>
	Bilaga 1. Frågeblankett .....	30

## 0 Allmänna uppgifter

### 0.1 Ämnesområde

*Ämnesområde:* Arbetsmarknad

### 0.2 Statistikområde

*Statistikområde:* Arbetskraftsundersökningar

### 0.3 SOS-klassificering

*Tillhör (SOS):* Ja, ingår i Sveriges officiella statistik



För undersökningar som ingår i Sveriges officiella statistik gäller särskilda regler när det gäller kvalitet och tillgänglighet, se Förordningen om den officiella statistiken (2001:100).

### 0.4 Statistikansvarig

*Myndighet/organisation:* Statistiska centralbyrån  
*Postadress:* Box 24 300, 104 51 Stockholm  
*Besöksadress:* Karlavägen 100  
*Kontaktperson:* Hassan Mirza  
*Telefon:* 08-5069 46 72  
*Telefax:* --  
*E-post:* fornamn.efternamn@scb.se

### 0.5 Statistikproducent

*Myndighet/organisation:* Statistiska centralbyrån  
*Postadress:* Box 24 300, 104 51 Stockholm  
*Besöksadress:* Karlavägen 100  
*Kontaktperson:* Hassan Mirza  
*Telefon:* 08-5069 46 72  
*Telefax:* --  
*E-post:* fornamn.efternamn@scb.se

### 0.6 Uppgiftsskyldighet

Uppgiftsskyldighet föreligger inte enligt lagen om den officiella statistiken (SFS 2001: 99).

## 0.7 Sekretess och regler för behandling av personuppgifter

*I myndigheternas särskilda verksamhet för framställning av statistik gäller sekretess enligt 24 kap. 8 § offentlighets- och sekretesslagen (2009:400). Vid automatiserad behandling av personuppgifter gäller reglerna i personuppgiftslagen (1998:204). På statistikområdet finns dessutom särskilda regler för personuppgiftsbehandling i lagen (2001:99) och förordningen (2001:100) om den officiella statistiken.*

## 0.8 Gallringsföreskrifter

Enligt lagen om den officiella statistiken ska personuppgifter gallras när de inte längre behövs för sitt ändamål. Regeringen eller Riksarkivet får dock föreskriva om undantag från denna skyldighet om det krävs av hänsyn till det nationella kulturarvet eller forskningens behov.

Individuppgifter och identitetsbegrepp finns för närvarande lagrade hos Statistiska centralbyrån (SCB) från undersökningen 1987 och framåt i PC-miljö. Undersökningsomgångar 1962 – 1998 i stordatormiljö är arkiverade hos Riksarkivet.

## 0.9 EU-reglering

Från och med april år 2005 är Arbetskraftsundersökningarna (AKU) EU-anpassad enligt EU-förordning No 430/2005. AKU regleras av ett flertal EU-regleringar. Från och med år 2007 är AKU helt EU-harmoniserad.

## 0.10 Syfte och historik

Syftet med undersökningarna är att beskriva aktuella arbetsmarknadsförhållanden för hela befolkningen i åldersgruppen 15-74 år och att ge information om utvecklingen på arbetsmarknaden. AKU är den enda källan med kontinuerliga uppgifter om den totala arbetslösheten och dessa uppgifter representerar det officiella arbetslöshetstalet.

Undersökningen genomförs löpande månatligen under hela året. Resultat redovisas för månad, kvartal och år.

Den första svenska arbetskraftsundersökningen genomfördes av Arbetsmarknadsstyrelsen (AMS) i maj 1959. I augusti 1961 övertog SCB ansvaret för genomförandet av undersökningen. Under perioden 1961 – 1969 gjordes kvartalsvisa undersökningar och sedan 1970 genomförs de varje månad.

Målpopulationen i AKU var ursprungligen 16-64 år. Från och med 2001 ändrades målpopulationen till att omfatta åldersintervallet 15 – 74 år, men redovisningarna fortsatte att omfatta åldrarna 16-64 år. Från och med oktober 2007 omfattar även redovisningarna åldersgruppen 15-74 år.

Under 60-talet varierade kvartalsurvalen mellan 6 500 och 12 000 individer. För perioden därefter har månadsurvalet varierat mellan 17 000 och 24 000 individer. År 2007 var urvalet 21 500 individer per månad.

Tidigare avvek den svenska definitionen av arbetslösa från ILO:s (International Labour Organization) definition. Den 31 maj 2007 beslutade regeringen i enlighet med budgetpropositionen att upphäva 1986 års regeringsbeslut avseende *Definition av begrepp i arbetskraftsundersökningarna*. Sedan oktober 2007 klassificeras heltidsstuderande som sökt och kunnat arbeta som arbetslösa. Regeringens beslut om att följa ILO:s definition och EU-anpassningen 2005, vilket bl.a. innebar att de tidigare EU-anpassningarna som gjorts i AKU integrerades med ordinarie AKU, betyder att undersökningen nu uppfyller både nationella och internationella krav på statistiken.

Från och med oktober 2007 omfattar AKU åldersgruppen 15-74 år och heltidsstuderande som sökt och kunnat arbeta klassificeras som arbetslösa. Förändringen att heltidsstuderande som aktivt söker arbete och är beredda att ta arbete definieras som arbetslösa innebär att de arbetslösa blir fler och därmed också att arbetslösheten ökar.

Utöver den ordinarie Arbetskraftsundersökningen genomförs, sedan 1995, en kompletterande EU-AKU. Under de första sex åren en gång om året och därefter varje månad, med kvartal som redovisningsperiod. AKU är en individundersökning, men för att uppfylla EU:s krav, undersöks arbetsmarknadsförhållanden även för hushåll. Detta görs för en åttodel av AKU-urvalet. Dessutom görs årligen särskilda fördjupningar med varierande teman som Eurostat efterfrågar. Temat 2007 var ” Arbetsolyckor och arbetsrelaterade sjukdomar ” .

## 0.11 Statistikanvändning

Bland de viktigaste användarna av statistik från AKU finns Riksdag och regering (Arbetsmarknads-, Närings- och Finansdepartementen), Arbetsmarknadsstyrelsen (AMS), Konjunkturinstitutet (KI), Riksbanken samt arbetsmarknadens organisationer. AKU utnyttjas vid SCB också i arbetet med nationalräkenskaperna samt vid arbetskraftsanalyser och prognoser. Press, radio och TV är också stora återkommande användare av statistik från AKU.

Resultaten från undersökningen används tillsammans med annan arbetsmarknadsstatistik som underlag för planering av och beslut om arbetsmarknadspolitiska program samt för uppföljning av arbetsmarknadsinsatser. Undersökningsresultaten är också viktiga underlag för allmänna konjunkturbedömningar och internationella jämförelser. AKU tillgodoser även viktiga delar av både den ekonomiska och den sociala forskningens behov vad avser data från arbetsmarknadsområdet.

AKU-variablerna utgör viktiga bakgrundsvariabler i arbetsmarknadsrelaterade tilläggsundersökningar till AKU. Dessa kan belysa skilda områden så som arbetsmiljö, funktionsnedsattas situation på arbetsmarknaden, personalutbildning och andra näraliggande frågeställningar.

### **0.12 Uppläggning och genomförande**

AKU är en individbaserad urvalsundersökning som genomförs varje månad. Intervjupersonerna besvarar frågor om sin arbetsmarknads-situation under en specifik vecka i referensmånaden. Uppgifterna hämtas huvudsakligen in via telefonintervjuer, utförda av SCB Intervju. Resultaten av de månadsvisa undersökningarna publiceras kort efter referensperiodens slut. Dessa ligger också till grund för skattningar av kvartals- och årsgenomsnitt.

### **0.13 Internationell rapportering**

Till Eurostat levereras kvartalsdata enligt EU:s förordning. Till OECD levereras varje år (i mars) uppgifter till "OECD LFS Questionnaire". Till ILO levereras varje år uppgifter till "Questionnaire for Yearbook of Labour Statistics".

### **0.14 Planerade förändringar i kommande undersökningar**

Från 2008 kommer en ny näringsgrensindelning (SNI2007) att gälla. AKU kommer 2008 att kodas enligt både SNI2002 och SNI2007.

# 1 Översikt

Arbetskraftsundersökningarna (AKU) är en urvalsundersökning som utförs varje månad. Syftet med undersökningarna är att beskriva aktuella arbetsmarknadsförhållanden och ge information om utvecklingen på arbetsmarknaden. AKU:s uppgift om arbetslösa är det officiella arbetslöshetsstalet.

## 1.1 Observationsstorheter

I Arbetskraftsundersökningarna finns endast en typ av undersökningsobjekt, individer. Målpopulationen är personer som fyllt 15 men ännu ej 75 år och är folkbokförda i Sverige. Det är således arbetsmarknadssituationen för dessa personer som undersökningen har till avsikt beskriva. Ett urval av personer hämtas från SCB:s *Registret över totalbefolkningen (RTB)*, som är ett register över personer som är folkbokförda i Sverige. Dessa personer tillfrågas genom en telefonintervju, om arbetsmarknadsförhållanden under en specifik vecka, vilket innebär att referensperioden i AKU är en vecka.

Observationsstorheterna härleds genom ett flertal variabler för undersökningsobjekten under en given undersökningsperiod. Utifrån frågor som ställs till uppgiftslämnaren under intervjun fastställs värden för ett flertal variabler. Utifrån dessa variabler härleds sedan observationsstorheter så som om personen i fråga är i arbetskraften, sysselsatt, arbetslös osv.

### Variabler

Variablerna i AKU kan indelas i bakgrunds- och arbetsmarknadsvariabler. De först nämnda är oftast registervariabler medan arbetsmarknadsvariablerna har sin grund i AKU-blanketten och bygger därmed på intervjudata. Alla veckor i månaden undersöks där varje utvald individ är knuten till en slumpmässigt vald referensvecka i månaden.

Därutöver användas ett antal andra variabler vid framställningen av AKU, vid urval och estimationsfasen, s.k. hjälpvariabler.

### Bakgrundsvariabler

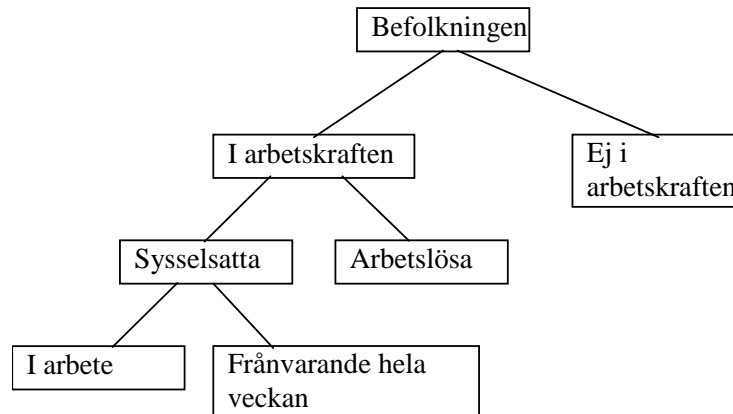
Bakgrundsvariablerna utgörs främst av *demografiska variabler* så som kön, ålder, civilstånd, hemmavarande barn, boendelän/storstadskommuner och födelseland. De flesta uppgifterna hämtas från AKU:s urvalsram *Registret över totalbefolkningen (RTB)*. Uppgifter om utbildningsnivå och inriktning hämtas från *Registret över befolkningens utbildning (UREG)*.

### Arbetsmarknadsvariabler

Ett flertal frågor tar fasta på uppgiftslämnarens arbetsmarknadssituation under den aktuella referensveckan.

Uppgiftslämnarna klassificeras därefter i kategorier enligt nedanstående figur över arbetskraftsstatus med undergrupper. De olika kategorierna kommer definieras mer ingående nedan.

Figur 1: Grundläggande klassificering avseende arbetskraftsstatus



### *I arbetskraften*

- En person tillhör arbetskraften om han/hon är sysselsatt eller arbetslös enligt nedanstående definitioner. Övriga klassificeras som *ej i arbetskraften* eller med synonymen *utanför arbetskraften*.

### *Sysselsatt:*

En person klassificeras som sysselsatt om han/hon uppfyller något av nedanstående.

- Var *i arbete* under referensveckan, dvs. utförde något arbete (minst en timme). Arbetet kan vara som avlönad arbetstagare, egen företagare (inklusive fri yrkesutövare) eller oavlönad medhjälpare i företag tillhörande make/maka eller annan medlem av samma hushåll. Vissa arbetsmarknadspolitiska program räknas även som sysselsättning. Det kan gälla exempelvis offentligt skyddat arbete, Samhall, start av näringsverksamhet eller anställning med lönebidrag eller anställningsstöd.
- Inte utförde något arbete enligt ovan, men hade en anställning, ett arbete som medhjälpare hushållsmedlem eller egen företagare (inklusive fri yrkesutövare) och var tillfälligt *frånvarande hela referensveckan*. Frånvaron räknas oavsett om den varit betald eller inte. Orsak till frånvaron kan vara sjukdom, föräldraledighet, semester, tjänstledighet, (t.ex. för vård av barn eller studier), värnplikstjänstgöring, arbetskonflikt eller ledighet av annan anledning.

**Arbetslös:**

I Sverige har heltidsstuderande under referensveckan t.o.m. AKU:s september-mätning 2007 inte klassificerats som arbetslösa, även om de uppfyller villkoren för att räknas som arbetslösa. I stället har de hänförs till gruppen "ej i arbetskraften". Detta är en avvikelse från ILO:s rekommendationer och EU:s riktlinjer.

I det svenska arbetslöshetsbegreppet ingick således tidigare inte heltidsstuderande som sökt arbete. Från och med AKU:s oktobermätning 2007 ändrades detta till internationell standard på så sätt att studenter som aktivt söker arbete och är beredda att ta ett arbete räknas som arbetslösa.

En person klassificeras som arbetslös om han/hon uppfyller något av nedanstående.

- Var utan arbete under referensveckan men **sökt** arbete under de senaste fyra veckorna (referensveckan och tre veckor bakåt) och **kunde** arbeta referensveckan eller börja inom 14 dagar från referensveckans slut. Även en heltidsstuderande som uppfyller dessa villkor klassificeras som arbetslös.
- Var utan arbete under referensveckan men fått ett arbete som börjar inom tre månader, förutsatt att han/hon skulle ha kunnat arbeta referensveckan eller börja inom 14 dagar från referensveckans slut.

**Ej i arbetskraften:**

En person står utanför arbetskraften om han/hon inte uppfyller villkoren för att klassificeras som sysselsatt eller arbetslös. Orsaken till detta kan vara något av nedanstående.

- Personen är exempelvis studerande (se dock ovan under **arbetslös** om heltidsstuderande som sökt och kan ta arbete), pensionär, hemarbetande, värnpliktig eller långvarigt sjuk.
- Velat och kunnat ta arbete under referensveckan men inte sökt något arbete, s.k. *latent arbetssökande*. Till denna grupp hänfördes också t.o.m. AKU september 2007 heltidsstuderande som sökt arbete.

**Anknytning till arbetsmarknaden**

*Fast anknytning*; fast anställning alternativt är företagare eller medhjälpande hushållsmedlem.

*Lös anknytning*; tidsbegränsad anställning alternativt ej sysselsatt men har arbetat någon gång under det senaste året.



*Utan anknytning*; ej sysselsatt och har inte arbetat någon gång under det senaste året. Gruppen inkluderar arbetsförmögna och personer med arbete/vistelse utomlands.

### **Variabler som fastställs under intervjun för sysselsatta personer:**

#### ***Anknytningsgrad till arbetsmarknaden***

En sysselsatt person tillhör någon av grupperna *anställda* eller *företagare och medhjälpare hushållsmedlemmar*.

Anställda underindelas i *fast anställda* (tillsvidareanställning) och *tidsbegränsat anställda* (personer med vikariat, anställningsstöd, säsongarbete, provanställning, objekt/projektanställning eller liknande).

#### ***Yrke***

Från och med 1997 klassificeras yrke enligt Standard för svensk yrkesklassificering (SSYK), den svenska motsvarigheten till EU:s yrkesklassificering ISCO\_88 (COM).

#### ***Näringsgren***

Näringsgren bestäms av verksamheten vid det arbetsställe där personen huvudsakligen är sysselsatt.

Kodningen av näringsgren är anpassad till SNI (Standard för Svensk Näringsgrensindelning) som utgår från EU:s näringsgrensstandard NACE (Nomenclature Générale des Activités Economiques dans les Communautés Européennes). För perioden 1995–2002 användes SNI 1992 vid kodningen av näringsgren och sedan 2003 används SNI 2002. Under 2009 kommer en ny standard för klassificering av näringsgren, SNI2007, att tas i bruk.

#### ***Sektor (för anställda)***

Vid klassificering av en anställd efter sektorstillhörighet (statlig, kommunal och privat) tillämpar AKU från och med januari 2001 en harmoniserad sektorredovisning utifrån Standarden för institutionell sektorindelning 2000. Klassificering görs utifrån företagets sektortillhörighet. För personer som är sysselsatta utomlands saknas information om sektor.

#### ***Arbetstid***

Det antal timmar personen arbetar under referensveckan kallas ***faktiskt arbetad tid*** medan ***vanligen arbetad tid*** avser den arbetstid som personen skall arbeta enligt överenskommelse.

#### ***Frånvaroorsak***

Orsaken till varför den sysselsatta personen var tillfälligt frånvarande under referensveckan.

***Bisyssla***

Den sysselsatta personen har en bisyssla om han/hon svarade ja på frågan: "Hade Du mer än ett arbete? Räkna även med arbete som du var frånvarande från och oavlönat arbete i familjeföretag".

***Undersysselsatt***

En person är undersysselsatt om han/hon arbetar mindre än önskat och om personen ifråga hade kunnat arbeta mer under referensveckan eller inom 14 dagar från referensveckans slut.

**Variabler som fastställs under intervjun för arbetslösa personer:*****Antal arbetslöshetsveckor***

Om personen är arbetslös ställs en fråga om hur lång den sammanhängande arbetslöshetstiden har varit.

***Önskad arbetstid***

En arbetslös person får en fråga om hur många timmar i veckan han/hon skulle önska att arbeta.

***Övrigt***

Frågor ställs även om personen studerat under referensveckan eller någon gång de tre senaste veckorna innan referensveckan och i så fall om studierna var hel- eller deltidsstudier. Vidare efterfrågas antalet studietimmar under referensveckan.

**1.2 Statistiska målstorheter**

Utifrån de aggregerade observationsstorheterna skattas de statistiska målstorheterna som avser hur Sveriges befolkning i åldrarna 15-74 år fördelar sig efter olika aspekter gällande deras arbetsmarknadssituation. Storheterna är av typerna **total** (med antal som vanligaste variant) och **medelvärde** (med andel som vanligaste variant). Exempel är antal sysselsatta, antal arbetslösa, relativa arbetslöshetstal, arbetskraftstal, antalet arbetade timmar m.m.

Storheterna presenteras i form av punktskattningar och med osäkerhetstal (1,96 x standardavvikelsen). Nedan anges de viktigaste målstorheterna:

**Storheter av typ total**

Huvudstorheter är *antal sysselsatta, antal arbetslösa, antal arbetslösa som är heltidsstuderande, antal personer i och utanför arbetskraften och undergrupper därav*.

Ytterligare exempel är följande. För sysselsatta: **antal personer i arbete, antal frånvarande, summa faktiskt arbetade timmar och antal undersysselsatta**. För sysselsatta som studerar: **antal studietimmar under referensveckan**.

### Storheter av typ medelvärde

**Relativt arbetskraftstal** = arbetskraftens andel av befolkningen (15 - 74 år).

**Relativt arbetslöshetstal** = andel arbetslösa i arbetskraften, detta är det officiella arbetslöshetstalet.

**Sysselsättningsgrad** = andel sysselsatta i befolkningen (15 - 74 år).

**Medelarbetstid** = genomsnittlig arbetstid för sysselsatta under referensveckan.

### Redovisningsgrupper

De skattade storheterna redovisas efter ett flertal redovisningsgrupper och indelningar görs efter olika variabler. Här spelar de s.k. bakgrundsvariablerna en stor roll. Dessa utgörs främst av demografiska variabler som hämtats från RTB och uppgifter om utbildning hämtade från UREG. Flertalet olika storheter skattas med olika indelningar, nedan ges de mest centrala. Flera statistiska storheter med antalsmått redovisas även efter olika undergrupper, exempelvis redovisas antalet sysselsatta efter därav i arbete och därav frånvarande.

För mer fullständig information hänvisas till tabellpaketet AKU: Grundtabeller.

[http://www.scb.se/Pages/ProductTables\\_\\_\\_\\_23272.aspx](http://www.scb.se/Pages/ProductTables____23272.aspx)

STATISTISK STORHET	Parameter n TID	OBJEKTMÄNGD		VARIABLER	STATISTI SKT MÅTT
		POPULATION	REDOVISNINGSGRUP PER (bakgrundsvariabler)		
I arbetskraften	Månad Kvartal År	Personer 15-74 år, folkbokförda i Sverige vid slutet av föregående år. Delpopulationen för antalsskattning är de som är i arbetskraften.	Kön Ålder Region <sup>1)</sup> Civilstånd Hemmavarande barn Utbildning <sup>2)</sup> In-/ utrikes födda	ArbStatus	Antal Andel

*fortsättning*

STATISTISK STORHET	Parameter n TID	OBJEKTMÄNGD		VARIABLER	STATISTI SKT MÅTT
Sysselsatta	Månad Kvartal År	Personer 15-74 år, folkbokförda i Sverige vid slutet av föregående år. Delpopulationen för antalsskattning är sysselsatta personer.	Kön Ålder Region <sup>1)</sup> Civilstånd Hemmavarande barn Utbildning <sup>2)</sup> In-/ utrikes födda	ArbStatus	Antal Andel
Arbetslösa	Månad Kvartal År	Personer 15-74 år, folkbokförda i Sverige och i arbetskraften. Delpopulationen för antalsskattning är arbetslösa personer.	Kön Ålder Region <sup>1)</sup> Civilstånd Hemmavarande barn Utbildning <sup>2)</sup> In-/ utrikes födda	ArbStatus	Antal Andel
Arbetslösa heltidsstuderande	Månad Kvartal År	Personer 15-74 år folkbokförda i Sverige, arbetslösa och heltidsstuderande.	Kön Ålder	LatSokStud	Antal
Arbetslöshetstidens längd	Månad Kvartal År	Personer 15-74 år, folkbokförda i Sverige, i arbetskraften och arbetslösa.	Kön Ålder In-/utrikes födda <sup>3)</sup> Utbildningsnivå <sup>3)</sup>	ArbStatus UarbSokVeckor	Antal veckor
Ej i arbetskraften	Månad Kvartal År	Personer 15-74 år, folkbokförda i Sverige vid slutet av föregående år. Delpopulationen för antalsskattning är de som är utanför arbetskraften.	Kön Ålder Region <sup>1)</sup> Civilstånd Hemmavarande barn Utbildning <sup>2)</sup> In-/ utrikes födda	ArbStatus	Antal Andel
I arbete (sysselsatta)	Månad Kvartal År	Personer 15-74 år, folkbokförda i Sverige vid slutet av föregående år, sysselsatta och i arbete.	Kön Ålder Region <sup>1)</sup>	ArbStatus	Antal

*fortsättning*

STATISTISK STORHET	Parameter n TID	OBJEKTMÄNGD		VARIABLER	STATISTI SKT MÅTT
Frånvarande hela referensvecka n  (totalt i huvud och bisyssla)	Månad Kvartal År	Personer 15-74 år, folkbokförda i Sverige vid slutet av föregående år, sysselsatta men frånvarande hela referensveckan.	Kön Ålder	ArbStatus	Antal
Fast anställda	Månad Kvartal År	Personer 15-74 år, folkbokförda i Sverige vid slutet av föregående år, sysselsatta med fast anställning.	Kön Ålder Region <sup>1)</sup> Utbildning <sup>2)</sup>	Grad	Antal
Tidsbegränsat anställda	Månad Kvartal År	Personer 15-74 år, folkbokförda i Sverige vid slutet av föregående år, sysselsatta med tidsbegränsad anställning.	Kön Ålder Region <sup>1)</sup> Utbildning <sup>2)</sup>	Grad	Antal
Företagare och medhjälpande hushållsmedle m	Månad Kvartal År	Personer 15-74 år, folkbokförda i Sverige vid slutet av föregående år, sysselsatta företagare eller medhjälpande hushållsmedlem.	Kön Ålder Region1) Utbildning2) In-/ utrikes födda	Grad	Antal
Arbetade timmar  (totalt i huvud och bisyssla)	Månad Kvartal År	Personer 15-74 år, folkbokförda i Sverige vid slutet av föregående år, sysselsatta som arbetade under referensveckan.	Kön Ålder Civilstånd Hemmavarande barn	HuFaktTim BiFaktTim	Antal Medelvärde
Outnyttjat arbetskraftsutb ud	Månad Kvartal År	Personer 15-74 år, folkbokförda i Sverige. Arbetslösa, undersysselsatta eller latent arbetssökande.	Kön Ålder	UArbOnskTim SysHaMerArbTim	Antal timmar

**1.3 Utflyden: statistik och mikrodata****Publikationer**

AKU:s redovisning avser månad, kvartal och år. Dessa är uppbyggda efter referensveckorna och skiljer sig därmed något från kalenderns månader, kvartal och år. En AKU-månad omfattar 4 (var tredje månad 5) veckor, ett

kvartal 13 veckor och ett år 52 (undantagsvis 53) veckor. Nedan anges referensveckornas placering under månaderna för år 2007.

År 2007											
Januari	Februari	Mars	April	Maj	Juni	Juli	Augusti	September	Oktober	November	December
1 M 1	1 T	1 T	1 S	1 T	1 F	1 S	1 O	1 L	1 M 40	1 T	1 L
2 T	2 F	2 F	2 M 14	2 O	2 L	2 M 27	2 T	2 S	2 T	2 F	2 S
3 O	3 L	3 L	3 T	3 T	3 S	3 T	3 F	3 M 36	3 O	3 L	3 M 49
4 T	4 S	4 S	4 O	4 F	4 M 23	4 O	4 L	4 T	4 T	4 S	4 T
5 F	5 M 6	5 M 10	5 T	5 L	5 T	5 T	5 S	5 O	5 F	5 M 45	5 O
6 L	6 T	6 T	6 F	6 S	6 O	6 F	6 M 32	6 T	6 L	6 T	6 T
7 S	7 O	7 O	7 L	7 M 19	7 T	7 L	7 T	7 F	7 S	7 O	7 F
8 M 2	8 T	8 T	8 S	8 T	8 F	8 S	8 O	8 L	8 M 41	8 T	8 L
9 T	9 F	9 F	9 M 15	9 O	9 L	9 M 28	9 T	9 S	9 T	9 F	9 S
10 O	10 L	10 L	10 T	10 T	10 S	10 T	10 F	10 M 37	10 O	10 L	10 M 50
11 T	11 S	11 S	11 O	11 F	11 M 24	11 O	11 L	11 T	11 T	11 S	11 T
12 F	12 M 7	12 M 11	12 T	12 L	12 T	12 T	12 S	12 O	12 F	12 M 46	12 O
13 L	13 T	13 T	13 F	13 S	13 O	13 F	13 M 33	13 T	13 L	13 T	13 T
14 S	14 O	14 O	14 L	14 M 20	14 T	14 L	14 T	14 F	14 S	14 O	14 F
15 M 3	15 T	15 T	15 S	15 T	15 F	15 S	15 O	15 L	15 M 42	15 T	15 L
16 T	16 F	16 F	16 M 16	16 O	16 L	16 M 29	16 T	16 S	16 T	16 F	16 S
17 O	17 L	17 L	17 T	17 T	17 S	17 T	17 F	17 M 38	17 O	17 L	17 M 51
18 T	18 S	18 S	18 O	18 F	18 M 25	18 O	18 L	18 T	18 T	18 S	18 T
19 F	19 M 8	19 M 12	19 T	19 L	19 T	19 T	19 S	19 O	19 F	19 M 47	19 O
20 L	20 T	20 T	20 F	20 S	20 O	20 F	20 M 34	20 T	20 L	20 T	20 T
21 S	21 O	21 O	21 L	21 M 21	21 T	21 L	21 T	21 F	21 S	21 O	21 F
22 M 4	22 T	22 T	22 S	22 T	22 F	22 S	22 O	22 L	22 M 43	22 T	22 L
23 T	23 F	23 F	23 M 17	23 O	23 L	23 M 30	23 T	23 S	23 T	23 F	23 S
24 O	24 L	24 L	24 T	24 T	24 S	24 T	24 F	24 M 39	24 O	24 L	24 M 52
25 T	25 S	25 S	25 O	25 F	25 M 26	25 O	25 L	25 T	25 T	25 S	25 T
26 F	26 M 9	26 M 13	26 T	26 L	26 T	26 T	26 S	26 O	26 F	26 M 48	26 O
27 L	27 T	27 T	27 F	27 S	27 O	27 F	27 M 35	27 T	27 L	27 T	27 T
28 S	28 O	28 O	28 L	28 M 22	28 T	28 L	28 T	28 F	28 S	28 O	28 F
29 M 5			29 T	29 S	29 T	29 F	29 O	29 L	29 M 44	29 T	29 L
29 T			30 F	30 O	30 L	30 M 31	30 T	30 S	30 T	30 O	30 S
31 O			31 L	31 T		31 T	31 F		31 O		31 M

En presentation av de viktigaste resultaten av månads-, kvartals- och årsskattningarna görs i ett pressmeddelande. Samtidigt publiceras de nya resultaten i AKU:s tabellpaket och Sveriges statistiska databaser (SSD) uppdateras på SCB:s hemsida. Statistiken redovisas även i publicerings-systemet Ekonomisk snabbstatistik.

En detaljerad redovisning av resultaten för månad, kvartal och år sker i AKU:s *Grundtabeller*, vilka innehåller punktskattningar som sedan april 2005 kompletteras med osäkerhetstal. Dessförinnan gavs de ut i särskilda publikationer (Standardavvikelser).

Därutöver framställs ett antal *tilläggstabeller* för kvartal och år som bedöms vara av stort allmänintresse men som inte helt lever upp till kraven för att utgöra en del av Sveriges Officiella Statistik.

Resultat från AKU avseende kvartal och år presenteras även regelbundet i serien *Statistiska meddelanden* (SM). SM för både kvartal och år innehåller en beskrivning av det aktuella läget på arbetsmarknaden. T.o.m. 2004 publicerades dessa även i tryckt form och finns tillgängliga på SCB:s bibliotek. Publikationsserienummer är för kvartals-SM Am 11 SM samt för års-SM Am 12 SM. I SM-rapporterna finns kortfattade kvalitetsdeklarationer avseende aktuella tidsperioder.

Samtlig statistik finns tillgänglig på SCB:s webbplats, [www.scb.se/aku](http://www.scb.se/aku).

Vidare sker redovisning av vissa AKU-resultat i SCB-publikationerna Statistisk årsbok, SCB Indikatorer och Bygg-index.

En mängd statistik i form av tryckta tabeller, pressmeddelanden och statistiska meddelanden finns lagrade på SCB. Viss statistik sträcker sig tillbaka så långt som 1961.

Utöver nämnda publikationer är det även möjligt att beställa specialbearbetningar av den stora mängd information som finns i Arbetskraftsundersökningarna. För att göra en beställning kontakta kundtjänst på: tfn: 08-506 948 01 alternativt kontakta AKU-gruppen på e-post [aku@scb.se](mailto:aku@scb.se)

### **Statistikdatabas**

I Sveriges statistiska databaser (SSD) publiceras omfattande material för månad, kvartal och år.

Utdrag av data kan göras för olika variabler efter önskade indelningar och perioder. Statistiken kan väljas att visas på skärmen alternativt laddas ned. Databasen uppdateras kontinuerligt i samband med utgivning av nya grundtabeller.

Statistikdatabasen nås genom: [www.ssd.scb.se](http://www.ssd.scb.se)

### **Mikrodata**

Mikrodata från 1987 och framåt finns lagrade i PC-miljö på SCB. Mikrodata från 1962–1998 i stordatormiljö är arkiverade hos Riksarkivet.

## **1.4 Dokumentation och metadata**

AKU beskrivs på SCB:s webbplats under Om statistiken i ”Beskrivningar av statistiken”

[http://www.scb.se/Pages/ProductDocumentations\\_\\_\\_\\_23274.aspx](http://www.scb.se/Pages/ProductDocumentations____23274.aspx)

Nedan anges skrifter, som ger fördjupad information om AKU.

Rapporterna finns tillgängliga på SCB, Avdelningen för Befolkning och välfärd (BV), telefon: 08-506 944 40.

Dahmström, P. & Malmberg, S. (1971): The research work concerning composite estimators of the Swedish Labour Force Surveys. PM 1971-05-25 (Preliminary report).

Dahmström, P. & Kristiansson, K-E. (1975): Omläggning och skattningsförfarande i AKU 1976. PM 1975-02-27.

Thorslund, M., Kristiansson, K-E. & Bergman, L. (1981): Kvalitén i AKU. Slutrapport från ett antal metodstudier beträffande arbetskraftsundersökningarna. Metodproblem i individ- och hushållsstatistik nr 25, 1981-12-03.

Olofsson, A. & Skjöld, C. (1981): De svenska arbetskraftsundersökningarna. Förändringar i arbetskraftsundersökningarnas produktionssystem fr.o.m. 1981. Statistisk Tidskrift 1981:4.

Kristiansson, K-E. (1985): Felklassningars betydelse för skattningar av nivåer. PM 1985-02-27.

Olofsson, A. (1986): Kvinnor och män på arbetsmarknaden. Information om arbetsmarknaden 1986:2. (Finns i engelsk översättning i Information om arbetsmarknaden 1986:4.)

Dahmström, P. & Dunér, B. (1987): Urval och skattningar i AKU fr.o.m. januari 1987. PM 1987-01-12.

Kristiansson, K-E. & Rennermalm, M. (1988): Industrisysselsättningens utveckling. En utredning av skillnaden mellan AKU och NR. Bakgrundsfakta till arbetsmarknadsstatistiken 1988:1.

Wessberg, O. (1988): Revision av innehåll och definitioner i arbetskraftsundersökningarna (RIDA). Bakgrundsfakta till arbetsmarknadsstatistiken 1988:5.(Finns i engelsk översättning i Bakgrundsfakta till arbetsmarknadsstatistiken 1989:3.)

Kristiansson, K-E. (1988): Besöksintervjuer i AKU. PM 1988-05-12.  
Thudin, S. (1988): Deltidsarbete. Omfattning och orsaker. Information om arbetsmarknaden 1988:2.

Säfström, M. (1989): Anknypning till arbetsmarknaden. Rapport till statistikermöte i Esbo 9-11 augusti 1989. (Finns i engelsk översättning.)

Henkel, M. & Turtola, I. (1989): Arbetstider. Omfattning och förläggning. Information om arbetsmarknaden 1989:2.

Blom, E. m. fl. (1990): Rapport från DATI-projektets produktionsprov i arbetskraftsundersökningarna augusti 1989 - januari 1990. R & D Report 1990:11. *Finns i engelsk översättning!*



Karlsson, M. & Thudin, S. (1991): Återintervjustudie av Årsarbetskraften 1989. SCB  
R & D Report 1991:8 (Tre återintervjustudier).

Larsson, M. (1991): Facklig anslutning. En studie utifrån de svenska arbetskraftsundersökningarna 1987-1991. Information om arbetsmarknaden 1992:1.

Olofsson, A. & Turtola, I. (1991): Studier avseende näringsgrenskodningen i AKU. PM 1991-01-11.

Japac, L. (1992): Förändringar i arbetskraftsundersökningarna. Bakgrundsfakta till arbetsmarknadsstatistiken 1992:1.

Hörngren, J. (1992): Nytt mätveckssystem i AKU fr.o.m. 1993. PM 1992-04-18.

Larsson, M. (1992): Studie av besöksintervjuer i AKU. PM 1992-11-27.

Hörngren, J. (1992): Något om kvalitén i AKU:s specialtabeller av utländska medborgare, utlandsfödda och naturaliserade. PM 1992-12-01.

Olofsson, A. (1992): EG och de svenska arbetskraftsundersökningarna. PM 1992-04-29.

Hörngren, J. & Larsson, M. (1992): Bortfallsstudier i AKU. Bakgrundsfakta till arbetsmarknadsstatistiken 1992:7.

Hörngren, J. (1992): Användning av register som hjälpinformation i arbetskraftsundersökningarna. PM 1992-10-10. (Finns även på engelska: The Use of Registers as Auxiliary Information in the Swedish Labour Force Survey. R & D Report 1992:13).

Larsson, M. (1993): Studie av arbetslösa enligt AMV och enligt SCB. En jämförelse av arbetslöshetsstatistik från SCB:s Arbetskraftsundersökningar och AMV:s sökanderegister. Bakgrundsfakta till arbetsmarknads- och utbildningsstatistiken 1993:5.

Hedenskog, M. & Henkel, M. (1994): Hur arbetstiden är förlagd. Information om arbetsmarknaden 1994:1.

Larsson, M. (1994): Studie av centrala intervjuer och fältintervjuer i AKU. En jämförelse av bortfall och bruttofel. Bakgrundsfakta till arbetsmarknads- och utbildningsstatistiken 1994:6.

Bergman, L. R., Kristiansson K-E., Olofsson, A. & Säfström, M. (1994):  
Decentralised CATI  
Versus Paper and Pencil Interviewing. Effects on the results in the  
Swedish Labour Force Surveys.  
Journal of Official Statistics 1994:2.

Henkel, M. (1994):. Dokumentförteckning med kommentarer avseende  
kvalitets- och  
utvecklingsarbete AKU 1970-1992. PM 1994-05-31.

Turtola, I. & Rennermalm, M. (1995): Utbildningsregistret som en möjlig  
ersättning för  
utbildningsfrågan i AKU. PM 1995-06-12.

Wessberg, O. (1995): Genomlysning av produktions- och  
publiceringsprocessen i AKU. Rapport  
från ett TQM-projekt. 1995-06-28.

Mirza, H. (1995): Kvartals-och årsskattningar, AKU. PM 1995-10-10.

Mirza, H. (1995): Volym faktiskt arbetade timmar i AKU. PM 1995-12-08.

Olofsson, A. (1996): De svenska arbetskraftsundersökningarna (AKU).  
Bakgrundsfakta till  
arbetsmarknadsstatistiken 1996:2. (Finns i engelsk översättning i  
Bakgrundsfakta till  
arbetsmarknadsstatistiken 1996:3)

Mirza, H. (1996): En enda uppräkningsvikt i ordinarie AKU. PM 1996-10-07.

Andersson, C. (1997): Continuous labour force surveys: Performance  
analysis of a single weight  
procedure. PM 1997-06-05.

Garås, T. (1997): Följning av kvalitets-MIS 1994:3 i AM-avd. statistik :  
Arbetskraftsundersökningarna, AKU (AKU). PM 1987-11-12.

Farm, Ante (1997): Arbetslöshet, nyanställningar och vakanser i  
flödesstatistik.

Bakgrundsfakta (1997:3) till Arbetsmarknads- och Utbildningsstatistiken.  
*Engelsk version i Bakgrundsfakta (1999:2) : Unemployment, hirings and  
vacancies in flow statistics.*

Zetterberg, J. (1997): Flödesstatistik i arbetsmarknadsforskningen. Bakgrundsfakta till arbetsmarknads- och utbildningsstatistiken 1997:2.

Kristiansson, K-E. (1997): Skattning av bruttoförändringar i AKU. PM 1997-04-28 (Finns i engelsk översättning.)

Mirza, H. & Olofsson, A. (1997): Studie av frågeordningen avseende arbetstider. PM 1997-12-30.

Wallgren, B. & Wallgren, A. (1998): Att länka ett system av tidsserier.

Omräkning av Arbetskraftsundersökningarna 1987-1992. Bakgrundsfakta (1998:2) till Arbetsmarknads- och Utbildningsstatistiken.

Mirza, H. & Kristiansson, K-E. (1999): Skattning av bruttoförändringar i AKU. PM 1999-04-27.

Lundström, S. (2000): Kalibrering av vikter – beskrivning av tekniken och de SCB-fall den prövats i. R&D Report 2000:1.

Andersson, C. (2000): Tilläggsundersökningar till AKU – kalibrering i två faser. PM 2000-11-02.

Mirza, H. & Hörngren, J. (2001): Urvals- och estimationsförfarandet i de svenska arbetskraftsundersökningarna (AKU). Bakgrundsfakta till Arbetsmarknads- och Utbildningsstatistiken 2001:5.

Durnell, U. m. fl. (2001): Individ och företagsbaserad sysselsättningsstatistik – en jämförelse mellan AKU och KS. Bakgrundsfakta till Arbetsmarknads- och Utbildningsstatistiken 2001:7.

Elvers, E. & Rosén, B. (2001): Kvalitetsbegrepp och riktlinjer för kvalitetsdeklaration av officiell statistik. MIS 2001:1.

Mirza, H. m.fl. (2001): Individ och företagsbaserad sysselsättningsstatistik – en jämförelse mellan AKU och KS. Bakgrundsfakta till arbetsmarknads- och utbildningsstatistiken 2001:7.

SCB (2003) Jämförelse mellan Kortperiodisk sysselsättningsstatistik (KS) och Arbetskraftsundersökningen (AKU) perioden 1999:3-2002:4 (AMFT0301).

SCB (2003) Jämförelse mellan Kortperiodisk sysselsättningsstatistik (KS) och Arbetskraftsundersökningen (AKU) perioden 2003:1-2003:2. (AMFT0302).

SCB (2004) Jämförelse mellan Kortperiodisk sysselsättningsstatistik (KS) och Arbetskraftsundersökningen (AKU) avseende tredje kvartalet år 2003. (AMFT0401).

Gamla intervjublanketter och intervjuarinstruktioner finns även lagrade på SCB.

## 2 Uppgiftsinsamling

### 2.1 Ram och ramförfarande

Vid urvalsdragning används SCB:s Registret över totalbefolkningen (RTB) som urvalsram. RTB innehåller demografiska variabler (t.ex. kön, ålder och boendeort) som påverkar urvalsdragningen och används som bakgrundsvariabler. Registret uppdateras dagligen via aviseringar från folkbokföringsmyndigheten (Skattemyndigheten) om födselar, dödsfall, flyttningar inom landet, in- och utvandringar.

Täckningsbrister i ramen beror dels på undertäckning och dels på övertäckning.

#### *Undertäckning*

Den undertäckning som finns i AKU beror främst på att immigranter ("invandrare" + "hemvändare") kommer till RTB:s kännedom med viss "eftersläpning". Effekten på statistiken bedöms dock vara högst obetydlig. Litet mer komplicerande är att AKU-urval dras en gång per år, och att utvalda personer intervjuas under en tvåårsperiod. En urvalspanel dragen ett visst år tar därför inte hänsyn till de personer som bosätter sig i Sverige under den efterföljande intervjuperioden. Även detta förhållande bedöms ha en marginell effekt på AKU-statistiken.

#### *Övertäckning*

AKU:s övertäckning beror framför allt på "eftersläpning" i rapporteringen av dödsfall och utvandring. Dessa personer skulle helst inte ingå i urvalsramen och "bristen" ifråga uppdagas oftast inte heller eftersom de inte nås för intervju. Därigenom blir de felaktigt klassade som "bortfall" trots att kategorin "övertäckning" är den adekvata. RTB:s snabba uppdateringsrutiner medför att ramen vid urvalsdragningen bedöms ha obetydlig övertäckning.

Dessa brister leder sammantaget till en liten och oönskad skevhet i statistiken. Övertäckningen ifråga bedöms vara av storleksordningen 25 000 – 50 000 personer.

Sammanfattningsvis är SCB:s bedömning att bristerna i AKU:s urvalsram, både med avseende på under- och övertäckning, inte snedvrider statistiken i någon nämnvärd omfattning.

## 2.2 Urvalsförfarande

AKU är en urvalsundersökning och ett antal personer från urvalsramen intervjuas varje månad. Urvalsdragning sker årligen i november och avser nya individer som ska tillgodose det kommande årets behov av att ersätta de urvalspersoner som kommer att rotera ut under året.

Månadsurvalet består av totalt cirka 21 500 personer. Urvalsförfarandet kan beskrivas som *stratifierat obundet slumpmässigt urval (OSU) med roterande panelurval*. Urvalsstrata skapas med hjälp av RTB genom olika kombinationer av region (24), kön (2) och ålder (3) till sammanlagt 144 strata, där region utgörs av boendelän samt storstadskommunerna Stockholm, Göteborg och Malmö.

Urvalsfraktionen varierar mellan länen, mindre län har till exempel en högre fraktion än stora.

Skälen till detta är de krav på särskild redovisning för regioner som finns. Urvalssystemet är utformat så att ett månadsurval omfattar 21 500 individer i åldrarna 15 – 74 år. Åldersgrupperna 15 och 65 – 74 år har en något lägre urvalsfraktion än gruppen 16 – 64 år. Anledningen till detta är att arbetskraftsdeltagandet är lågt i de förstnämnda åldersgrupperna.

AKU är en panelundersökning med roterande urval vilket innebär att urvalspersoner ingår i undersökningen vid flera tillfällen. Ett kvartal består av tre olika urval, ett för varje månad i kvartalet. Varje urval delas i sin tur upp i åtta olika rotationsgrupper. Rotationsschemat är uppbyggt på så sätt att 7/8 av vart och ett av de tre urvalen återkommer med tre månaders mellanrum och 1/8 av urvalet byts ut mot nya urvalspersoner. Detta innebär att varje person är med i undersökningen totalt åtta gånger under en tvåårsperiod. Nedan ger en schematisk beskrivning av urvals- och rotationssystemet.

**Tabell 1.** Schematisk beskrivning av rotationssystemet i AKU, här med 30 olika rotationsgrupper. De rödmarkerade ingår i undersökningen för första gången och en mer grundläggande kartläggning av arbetsmarknadssituationen görs vid detta tillfälle. I de prickade cellerna kommer nya rotationsgrupper in, inte någon av de 30 som anges nedan.

Undersöknings- tillfälle	Antal tillfällen rotationsgruppen ( $A_i, B_i, C_i$ ) ingått i undersökningen							
	1	2	3	4	5	6	7	8
<b>Januari</b>	$A_1$	$A_2$	$A_3$	$A_4$	$A_5$	$A_6$	$A_7$	$A_8$
<b>Februari</b>	$B_1$	$B_2$	$B_3$	$B_4$	$B_5$	$B_6$	$B_7$	$B_8$
<b>Mars</b>	$C_1$	$C_2$	$C_3$	$C_4$	$C_5$	$C_6$	$C_7$	$C_8$
<b>April</b>	$A_9$	$A_1$	$A_2$	$A_3$	$A_4$	$A_5$	$A_6$	$A_7$
<b>Maj</b>	$B_9$	$B_1$	$B_2$	$B_3$	$B_4$	$B_5$	$B_6$	$B_7$

<b>Juni</b>	$C_9$	$C_1$	$C_2$	$C_3$	$C_4$	$C_5$	$C_6$	$C_7$
<b>Juli</b>	$A_{10}$	$A_9$	$A_1$	$A_2$	$A_3$	$A_4$	$A_5$	$A_6$
<b>Augusti</b>	$B_{10}$	$B_9$	$B_1$	$B_2$	$B_3$	$B_4$	$B_5$	$B_6$
<b>September</b>	$C_{10}$	$C_9$	$C_1$	$C_2$	$C_3$	$C_4$	$C_5$	$C_6$
<b>Oktober</b>	.	$A_{10}$	$A_9$	$A_1$	$A_2$	$A_3$	$A_4$	$A_5$
<b>November</b>	.	$B_{10}$	$B_9$	$B_1$	$B_2$	$B_3$	$B_4$	$B_5$
<b>December</b>	.	$C_{10}$	$C_9$	$C_1$	$C_2$	$C_3$	$C_4$	$C_5$
<b>Januari</b>	.	.	$A_{10}$	$A_9$	$A_1$	$A_2$	$A_3$	$A_4$
...								

Personer som är långvarigt sjuka eller intagna för vård mer än ett år framåt, samt pensionärer över 64 år och som inte är sysselsatta eller arbetsökande intervjuas dock endast en gång per år.

## 2.3 Mätinstrument

Intervjun genomförs genom datorstödda telefonintervjuer, så kallade *CATI* (*Computer Assisted Telephone Interview*). Dessa följer en standardiserad blankett och som stöd till intervjuarna finns särskilda instruktioner.

## 2.4 Insamlingsförfarande

Uppgifter till AKU inhämtas genom en telefonintervju som genomförs av SCB:s intervjuare.

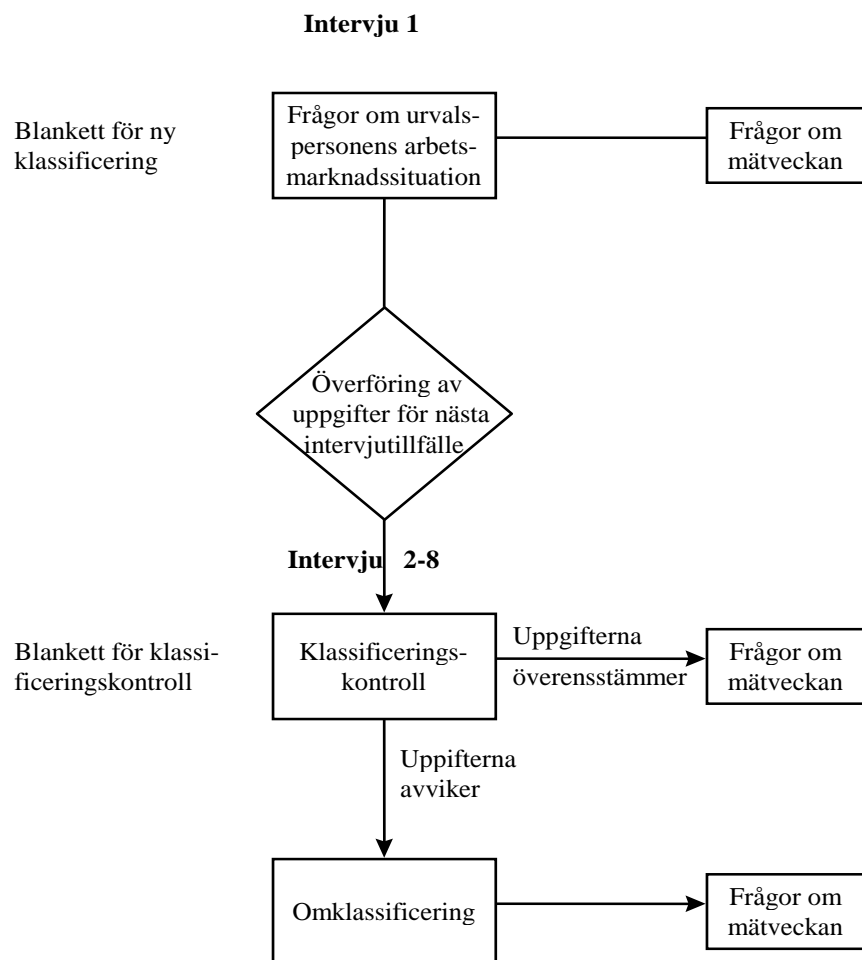
Uppgiftslämnarna är personer, folkbokförda i Sverige, som ingår i AKU:s urval och som den aktuella referensmånaden fyllt 15 men ännu ej 75 år. Urvalspersonen informeras per brev om att hon/han blivit utvald att delta i AKU ungefär två veckor innan SCB:s intervjuare gör sitt första kontaktförsök. Av brevet framgår bl.a. att personen kommer att bli kontaktad för en telefonintervju.

För att få telefonnummer till urvalspersonerna matchas personernas namn mot extern operatör (tex Eniro eller ITESCO). På så sätt erhålls telefonnummer till cirka 85 procent av urvalspersonerna.

De personer som inte fått telefonnummer vid den automatiska telefonnummersättningen samt för de personer som fått ett felaktigt telefonnummer försöker intervjuarna att spåra urvalspersonerna genom olika tillgängliga telefonregister bl.a. på Internet. För de övriga i urvalet kombineras följebrevet med ett kontaktbrev där personen uppmanas att ange ett telefonnummer och en lämplig tidpunkt för kontakt. För rotationsgrupp 3 och högre har Intervju telefonnummer till ungefär 92 - 94 % av urvalet.

Intervjuarbetet börjar dagen efter respektive referensveckas utgång. De flesta intervjuerna genomförs inom loppet av 15 dagar efter referensveckan. Om det är omöjligt att nå urvalspersonen per telefon är det möjligt göra en besöksintervju. Detta är dock mycket ovanligt. I vissa fall, t.ex. vid sjukdom eller språksvårigheter, förekommer indirekt intervju, en annan person exempelvis en familjemedlem eller god man svarar då för den utvalda personen.

Datainsamlingen genomförs av SCB:s intervjuare. Telefonintervjuerna är datorstödda, dvs. frågeformuläret som används finns lagrat elektroniskt i ett intervjuprogram, WinDATI. Uppgiftslämnaren får svara på ett antal frågor angående dennes arbetsmarknadssituation under en specifik referensvecka. Vid första intervjutillfället (av de 8) görs en noggrann kartläggning av personens arbetsmarknadssituation, dels generellt sett och dels under den specifika referensveckan. Vid de följande intervjutillfällena görs en uppföljning av eventuella förändringar vad gäller arbetsmarknadsanknytning, arbetsplats, yrke m.m. Uppgifter om arbetssituationen under referensveckan inhämtas dock varje gång. Uppgiftsinsamlingen illustreras i flödesschemat nedan.





Intervjudata granskas under intervjuens genomförande. I programmet WinDATI görs automatiska validitetskontroller i varje fråga som följs av i formuläret programmerade hopp till nästa fråga.

Om inga uppgifter erhålls för en utvald person betraktas denna person som ett *objektsbortfall*

(18,4 % i genomsnitt år 2007 för åldersgruppen 15 – 74 år).

Huvudorsakerna till sådant bortfall är antingen att personen i fråga *ej anträffas* för intervju eller *vägrar medverka* (c:a 9 – 10 % vardera) i undersökningen. Om en utvald person ger frågesvar som räcker för att kunna klassificera arbetskraftsstatus, anknytningsgrad till arbetsmarknaden och arbetade timmar, men inte på vissa andra frågor, så säger man att ett *partiellt bortfall* föreligger för de variabler som saknar värden. Skulle svar däremot saknas på de nämnda ”centrala” variablerna så klassas personen som objektsbortfall.

De objektsbortfall som finns i AKU är i stor utsträckning personer som intervjuarna inte lyckats kontakta. Detta beror ofta på att telefonnummer till urvalspersonen saknas, alternativt är felaktigt.

En annan vanlig orsak till objektsbortfall är att urvalspersonen inte vill vara med i undersökningen och bortfallet blir därmed klassificerat som en vägran. Intervjuarna utbildas i hur de ska hantera dessa situationer. En ny intervjuare har till en början stöd av en fadder och diskuterar löpande bl.a. vägrarbearbetning för att bli mer och mer självständig med tiden. En påbyggnadsutbildning inträffar efter två år då intervjuaren tränas vidare i vägrarbearbetning, d.v.s. att lära sig argumentera och informera personer som från början har en negativ inställning eller varit tveksamma till intervju.

AKU gör inga substitutioner för personer som inte anträffas och det görs heller inte några imputeringar med anledning av objekt- eller partielltbortfall. Åtgärder för att reducera bortfallets snedvridande effekter sker vid estimationsfasen genom att använda en uppsättning hjälpvariabler. Dessa variabler kännetecknas av att de är korrelerade med de centrala storheterna i AKU och/eller med svars- och bortfallsfördelningen.

I och med att hjälpinformationen från SCB:s sysselsättningsregister (SREG) och Arbetsförmedlingens arbetssökanderegister började användas vid skattningsförfarandet (fr.o.m. 1993) reducerades bortfallsfelet betydligt jämfört med tidigare skattningsförfarande. För sysselsatta uppskattades bortfallsfelet reduceras till mindre än 1 procent och för arbetslösa till mindre än 3 procent. Någon studie för att uppskatta det systematiska felet p.g.a. bortfall har inte vidtagits efter 1993.

## 2.5 Databeredning

Granskning och rättning sker i huvudsak vid intervjun genom de logiska kontroller och värdekontroller som finns inbyggda i intervjuprogrammet. I samband med laddning av svarsdata i tabeller sker ännu en granskningsomgång.

I och med att telefonintervjuerna är datorstödda sker huvuddelen av dataregistreringen i direkt anslutning till uppgiftsinsamlingen. Den enda ytterligare registrering som görs hänger samman med kodningen av variablerna näringsgren, sektor, yrke samt socioekonomisk grupp (indelning enligt SCB:s SEI – klassificering). Cirka 80 procent av yrkes- och SEI-koderna automatkodas genom matchning mot tabeller i samband med intervjun (fråga HU14). Då tabellen som används vid intervjun inte kan användas utförs resterande kodning med datorstöd av en grupp kodare som använder svaren från de öppna frågor angående yrke och vad man gör på arbetet. Denna rutin utvärderades i ett utvecklingsprojekt vid SCB under hösten 2006 och våren 2007.

Vid näringsgrens- och sektorkodning utnyttjas först information från kontrolluppgiftsregistret redan vid intervjun, här sker ca 50 % av kodningen. För de i urvalet som inte kodas via kontrolluppgifterna vid intervjun samlas data in genom öppna frågor vid intervjun. Dessa uppgifter kodas sedan med hjälp av information från Företagsdatabasen (FDB). Inga aktuella undersökningar av kodningsfelets storlek har gjorts. Kvaliteten i dessa uppgifter kontrollerades vid bytet av AKU blankett 2005 - 2006.

### 3 Statistisk bearbetning och redovisning

Totaler och kvoter skattas per månad samt även förändringsskattningar. Motsvarande för kvartal och år byggs upp av månadsskattningar. Variansskattningar görs för ovanstående. Exempelvis skattas totalt antal sysselsatta respektive arbetslösa per månad. Relativa arbetslöshetsstalet skattas som en kvot mellan totalt antal arbetslösa och totalt antal i arbetskraften (= totala antalet sysselsatta + totala antalet arbetslösa) per månad. Förändringar mellan närliggande månader och mellan månader på ett års sikt skattas som differenser. Estimationen sker enligt GREG-estimator med tillhörande variansskattningar för punktskattningarna. Förändringsestimatorn bygger på modellantaganden, t.ex. konstanta korrelationsmönster.

#### 3.1 Skattningar: antaganden och beräkningsformler

##### *Estimation*

Från och med 1999 bygger estimationssystemet i AKU på GREG-estimation (General Regression estimator), 1999 års omläggning syftade till att integrera riksskattningar och regionala skattningar i ett och samma system för att undvika den tidigare inkonsistensen. Systemet utvecklades med restriktionen att inga tidsseriebrott skulle ske för skattningarna på riksnivå. Systemet byggdes därför på två GREG-estimatorer i stället för en. Från och med april 2005 används en s.k. GREG-estimator (General Regression estimator) och utvidgades för att omfatta åldersgruppen 15-74 år.

Vid denna estimation och estimationen sedan 1993 används hjälpinformation från Registret över totalbefolkningen, Sysselsättningsregistret samt Arbetsförmedlingens sökanderegister. Bortfallskompensation sker med hjälp av rak uppräknings per ordinarie AKU:s stratum, även för tilläggsurvalet. Basen för Sysselsättningsregistret är kontrolluppgifter från Skatteverket som ligger till grund för SCB:s Registerbaserade arbetsmarknadsstatistik (RAMS). Sysselsättningsregistret omfattar hela RTB-befolkningen per den 31/12 respektive år. Registret avser en persons sysselsättningssituation i november. Publicering sker knappt 12 månader senare. Uppgifter ur Arbetsförmedlingens (AF) arbetssökanderegister hämtas månatligen och avser referensmånaden.

Utgångspunkten för estimationsförfarandet i AKU är att skatta totaler för en viss tidsperiod, månad. Skattningar av andra tidsintervall som används av AKU kan skrivas som funktion av dessa månadstotaler.

Variansskattningsprogrammet CLAN – en applikation av SAS – används vid beräkningar av målstorheternas/parametrarnas punkt- och variansskattning.

Urvalet för en given undersökningsmånad härstammar från antingen två eller tre olika oberoende årsurval. De månatliga skattningarna fås genom att räkna upp varje delmängd av månadsurvalet till kända populations-totaler med hänsyn tagen till urvalspersonernas respektive inklusions-sannolikheter. Skattningarna från de olika årsurvalen vägs sedan samman och månadsskattningen erhålles. Detta kan formaliseras enligt nedan.

En total,  $t_y$ , till exempel ”totalt antal arbetslösa per månad” skattas av

$$\hat{t}_y = \sum_j c_j \hat{t}_{y_j}$$

och variansen för  $\hat{t}_y$  skattas med

$$\hat{V}(\hat{t}_y) = \sum_j c_j^2 \hat{V}(\hat{t}_{y_j})$$

där  $c_j$  är en konstant som anger andelen av hela månadsurvalet som kommer från årsurval  $j$ , det vill säga

(antalet från årsurval  $j$  i månadsurvalet) / (antalet i hela månadsurvalet).

$\hat{t}_{y_j}$  = Skattning av en total baserade på den del av månadsurvalet som kommer från årsurval  $j$ .

I Mirza, H. & Hörngren, J. (2001): Urvals- och estimationsförfarandet i de svenska arbetskraftsundersökningarna ”*Bakgrundsfakta till arbetsmarknads- och utbildningsstatistiken 2001:5*” ges en utförlig beskrivning av bl.a. estimationsförfarande under tiden 1999 - mars 2005. Rapporten är giltigt för perioden 2005 och framåt bortsett från det förhållande att systemet från april 2005 består endast av en GREG-estimator i stället för två.

### 3.2 Redovisningsförfaranden

För att tolka statistiken finns kvalitetsdeklarationen, ”Beskrivning av statistiken”.

Kundtjänst kan kontaktas på tfn: 08-506 948 01 och de besvarar frågor angående undersökningen och statistiken. För mer detaljerade frågor kopplar kundtjänst vidare till någon av handläggarna på AKU.

Frågor kan även skickas via e-post till AKU-gruppen: [aku@scb.se](mailto:aku@scb.se)

Statistiken som publiceras analyseras fortlöpande av såväl SCB som andra användare, däribland olika departement, Konjunkturinstitutet (KI) med flera.

## 4 Slutliga observationsregister

### 4.1 Produktionsversioner

I det här dokumentet (SCBDOK) har framtagningen av nedanstående slutliga observationsregister beskrivits.

<b>Register</b>	Arbetskraftsundersökningar (AKU)
<b>Registervariant</b>	AKU from april 2005
<b>Registerversion</b>	2007

Fortsatt dokumentation, av registrens detaljerade innehåll, finns på SCB:s webbplats. Där beskrivs alla variabler och värdemängder m.m. Dokumentationen hittar du här: <https://www.h2.scb.se/metadata> . Klicka dig fram med hjälp av namnen på Register, Registervariant och Registerversion som är angivna i ovanstående tabell.

### 4.2 Arkiveringsversioner

Innehållet i observationsregistren som arkiveras är detsamma produktionsversionerna.

### 4.3 Erfarenheter från senaste undersökningsomgången

Inga nya erfarenheter från senaste undersökningsomgången.

## Bilagor

### Bilaga 1. Frågeblankett

#### Arbetskraftsundersökningen (AKU)

*De frågor jag nu ska ställa rör arbete, studier och önskemål om arbete. Jag börjar med att fråga om vecka "veckonummer", dvs. måndagen den "datum" till och med söndagen den "datum".*

"Veckonr" = aktuell referensveckas nummer. "Datum" = dvs. måndagen den "datum" till och med söndagen den "datum".

SYSSELSATT ELLER EJ

**Ak 1** Jobbade du någonting den veckan? Vi är intresserade av allt arbete, även om det bara var några få timmar.

- 1 Ja → Bi 1  
2 Nej ej pb

**Ak 2** Hade du något arbete som du var frånvarande från?

- 1 Ja → Bi 2  
2 Nej ej pb

**Ak 3** Arbetade du oavlönat i något företag eller jordbruk?

- 1 Ja → Ak 5  
2 Nej ej pb

**Ak 4** Var du frånvarande från något sådant jobb?

- 1 Ja  
2 Nej → Tarb 1 ej pb

**Ak 5** Drivs det företaget/jordbruket av någon i ditt hushåll?

- 1 Ja → Bi 1  
2 Nej → Tarb 1 ej pb

FÖREKOMST AV BISYSSLA

**Bi 1 Hade du mer än ett arbete. Räkna även med arbete som du var frånvarande från och oavlönat arbete i familjeföretag.**

*Jobb som up var helt tjänstledig från för annat arbete räknas inte som bisyssla*

- 1 Ja → Hu 1
- 2 Nej → Hu 1
- pb → Hu 1a

*Frånvarande enligt Ak 2*

**Bi 2 Hade du mer än ett arbete som du var frånvarande från?**

- 1 Ja → Hu 1
- 2 Nej → Hu 1
- 1a pb → Hu

HUVUDSSYSSLA

*Up har ej bisyssla (Bi 1=2 eller Bi 2=2)*  
**Hu 1a Hos vem arbetar du** (eller: Vad heter företaget?)  
*Up har bisyssla (Bi 1=1 eller Bi 2=1)*

**Hu 1aa Hos vem har du ditt huvudsakliga arbete** (eller: Vad heter företaget där du har ditt huvudsakliga arbete)?

1b Namn:..... pb → Hu

**Hu 1b Vilken gatuadress är det till din arbetsplats?**

1c Gatuadress:..... pb → Hu

*Adress utomlands är ett eget svarsalternativ, hoppa till Hu 1e*

*Kommun eller landsting*

**Hu 1c Har din arbetsplats ett särskilt namn?**

1d Arbetsplatsens namn/benämning:..... pb → Hu

*Om frågan inte har ställts (när det inte är kommun eller landsting) kodas "7"*

**Hu 1d** **Postort:** ..... pb → Hu  
1e  
*Ortslistan används. Om orten inte finns i listan, tryck 1 och enter och skriv postorten i klartext*

**Hu 1e** **Land:** ..... pb → Hu  
2  
*Defaultvärde = "Sverige"*

**Hu 2** **Vilken är den huvudsakliga verksamheten på din arbetsplats?**  
..... pb → Hu  
3  
*Endast **en** verksamhet får anges*

**Hu 3** **Hur många personer arbetar på din arbetsplats?**  
1 1-10, skriv antalet  
11 11-19  
12 20-49  
13 50-99  
14 100-499  
15 500 eller fler  
16 vet ej, men färre än 11  
17 vet ej, men fler än 10 pb → Hu  
4

**Hu 4a** **Är du anställd, egen företagare, eller oavlönad medhjälpare?**

- 1 Anställd → Hu 7
- 2 Företagare, fri yrkesutövare → Hu 5
- 3 Oavlönad medhjälpare → Hu 11 om Ak 5 = 1, annars Hu 4b

ej pb, ger FÖ, MH

**Hu 4b** **Drivs det företaget/jordbruket av någon i ditt hushåll?**

- 1 Ja → Hu 11a
- 2 Nej → Denna huvudsyssla räknas ej som arbete.

*Hu 4b = 2: Om up enbart hade detta arbete, sätt Ak 1-4 = "Nej". Om up angett bisyssla, så gör den till huvudsyssla.*

ej pb, ger FÖ, MH



**Hu 5 Har du någon anställd?**

- 1 Ja
- 2 Nej
- 6

pb → Hu

**Hu 6 Driver du företaget/verksamheten i bolagsform (AB, HB, KB)?**

- 1 Ja → Hu 11aa
- 2 Nej → Hu 11aa

pb → Hu 11aa

**Hu 7 Är det en tidsbegränsad eller en fast anställning?**

- 1 Tidsbegränsad
- 2 Fast/tillsvidare → Hu 11a

ej pb, ger FF, FT, TA

**Hu 8 Vilken sorts tidsbegränsad anställning är det?**

- 1 Vikariat
- 2 Provanställning
- 3 Praktik, lärling
- 4 Feriearbete
- 5 Säsongarbete → *Om up är frånvarande (Ak 2=1) och det är lågsäsong, gå tillbaka, sätt AK 2 = Nej*
- 6 Objekts/projektanställning
- 7 Förtroendevald
- 8 Termins -och läsårsanställd skolpersonal
- 9 Kallas vid behov/ ringer själv när man vill jobba, ingen överenskommelse om arbetstid → *Om up är frånvarande (Ak 2=1) gå tillbaka, sätt Ak 2 = Nej*
- 10 Anställd per timme med överenskommet arbetsschema för viss tid
- 11 Tillfälligt arbete referensveckan

98 Övrigt → Hu 8 Bes

22 Anställningsstöd

- 31 Arbetsmarknadsutbildning
- 32 Datortek
- 33 Kommunalt program för ungdomar
- 34 Ungdomsgaranti för ungdomar 20-24 år
- 35 Arbetslivsinriktad rehabilitering
- 36 Aktiviteter inom vägledning och platsförmedling
- 37 Projekt med arbetsmark. politisk inriktn.
- 38 Arbetspraktik



Kod 31-38 räknas som studier, gå tillbaka till Ak 1 → sätt Ak1-2 = Nej

87 Övrigt arbetsmarknadspolitiskt program → Hu 8 Bes

pb → Hu 9

**Hu 8 Bes Beskriv .....**

**Hu 9 Har du en fast anställning i botten?**

- 1 Ja
- 2 Nej

ej pb, ger FF, FT, TA

**Hu 10 Vilket föredrar du: en tidsbegränsad eller en fast anställning?**

- 1 Tidsbegränsad
- 2 Fast

pb → Hu11a

----- Hu 8 = 9,11 → Hu 13

*Anställda och medhjälpare*

**Hu 11a Vilket år började du arbeta på ... ?**

*Företagare*

pb och FÖ, MH → Hu 14a

**Hu 11aa Vilket år startade du ... ?**

pb och FF, FT → Hu 14a

pb och TA → Hu 12

*Det gäller senaste gången up började hos arbetsgivaren*

År med 4 siffror: .....

*Om up börjat nuvarande arbete för högst fem år sedan (Hu 11a/aa ≥ xx)*

**Hu 11b Vilken månad?**

- 1 Januari
  - 2 Februari
  - 3 Mars
  - 4 April
  - 5 Maj
  - 6 Juni
  - 7 Juli
  - 8 Augusti
  - 9 September
  - 10 Oktober
  - 11 November
  - 12 December
- FÖ, MH → Hu 14a
- FF, FT → Hu 14a
- Hu 12

pb och

pb och

pb och TA

--- FÖ och MH → Hu 14a

*TA (dvs. Hu 7=1 och Hu 9=2), exkl. Hu 8 = 9,11*

Hu 12

**När upphör din anställning?**  
*Provanställning, dvs. Hu 8 = 2*  
**När upphör din provanställning?**

År med 4 siffror : .....

Hu 12a

Månad?

- 1 Januari
- 2 Februari
- 3 Mars
- 4 April
- 5 Maj
- 6 Juni
- 7 Juli
- 8 Augusti
- 9 September
- 10 Oktober
- 11 November
- 12 December

pb → Hu 13

Hu 13

*Anställda som börjat nuvarande arbete för högst 1 år sedan (Hu 11a/aa≥xx och Hu11b≥xx)*  
**Använde du på något sätt arbetsförmedlingens tjänster när du fick ditt nuvarande arbete, t.ex. deras tjänster på Internet?**

*Att använda arbetsförmedlingens tjänster kan vara att ha kontakt med förmedlingens personal, att läsa platstidningar eller anslagstavla eller använda deras tjänster på Internet, t.ex. platsbanken eller sökandebanken.*

- 1 Ja
- 2 Nej

pb → Hu 14a

Hu 14a Till vilket yrke vill du räkna ditt arbete?

pb → Hu 14b

.....  
*Markera rätt yrke i listan och tryck enter → Hu 15*

*Om yrket inte finns i listan, tryck 1 och enter och skriv yrket i klartext*

Hu 14b

**Vilka är dina huvudsakliga arbetsuppgifter?**

pb och

FF, FT, TA → Hu 15

pb och FÖ, MH → Hu 16

FF, FT, TA

**Hu 15** Ingår det i dina arbetsuppgifter att leda och ha tillsyn över andra anställdas arbete?

- 1 Ja
  - 2 Nej
- 16

pb → Hu

--- Kallas vid behov el. tillf. arbete ref.v., dvs. Hu 8 = 9,11 → At 11

ARBETSTID I HUVUDSYSSLA – SAMTLIGA SYSSELSATTA
--

Up har bisyssla: Nu kommer några frågor om dina arbetstider hos .....(enl. Hu 1aa)

Övriga: Nu kommer några frågor om dina arbetstider

**Hu 16** Arbetar du heltid eller deltid?

- 1 Heltid → Hu 23
- 2 Deltid → Hu 19 (FÖ,MH)/ Hu 17 (Övriga)

pb → Hu

**Hu 17** Hur många procent är din deltid på?

..... procent

pb → Hu 18

**Hu 18** Har du en heltidsanställning i botten?

- 1 Ja
- 2 Nej

pb → Hu 19

**Hu 19** Vad är främsta anledningen till att du arbetar deltid?

- 1 Studier
- 2 Egen sjukdom/nedsatt arbetsförmåga
- 3 Vård av barn → Hu 20
- 4 Vård av vuxna anhöriga/släktingar → Hu 21
- 5 Vård av både barn och vuxna anhöriga/släktingar → Hu 22
- 6 Lämpligt heltidsarbete saknas/söker heltid
- 7 Har flera jobb
- 8 Arbetet är för fysiskt och/eller psykiskt krävande /"orkar ej"
- 9 Vill inte heltidsarbeta, men uppger inget som passar in på 1-8 ovan

98 Övrigt → Hu 19 Bes

**Hu 19 Bes** Beskriv .....

pb → Hu 23

--- Skäl 1,2,6,7,8,9 → Hu 23

Hu 19 = 3

**Hu 20** Skulle du vilja arbeta heltid om det fanns lämplig barntillsyn?

- 1 Ja → Hu 23  
2 Nej → Hu 23 pb → Hu  
23

*Hu 19 = 4*

**Hu 21** Skulle du vilja arbeta heltid om det fanns annan lämplig tillsyn och omvårdnad?

- 1 Ja → Hu 23  
2 Nej → Hu 23 pb → Hu  
23

*Hu 19 = 5*

**Hu 22** Skulle du vilja arbeta heltid om det fanns lämplig barntillsyn och annan tillsyn och omvårdnad?

- 1 Ja  
2 Nej pb → Hu 23

**Hu 23a** Arbetar du enbart på dagtid?

*Dagtid avser 06.00-18.00*

- 1 Ja  
2 Nej → Hu 24 (FF,FT,TA)/Hu 25a (FÖ, MH) pb → Hu 24

**Hu 23b** Är det enbart på vardagar?

*Vardagar avser måndag – fredag exklusive röda dagar*

- 1 Ja → Hu 29a (FF,FT,TA)/Hu 29aa (FÖ, MH)  
2 Nej → Hu 27a pb → Hu 24

**Hu 24** *FF, FT, TA*  
Arbetar du skift eller efter någon annan typ av schema där arbetstiden är förlagd till olika tider på dygnet?

- 1 Ja  
2 Nej pb → Hu 25a

**Hu 25a** Arbetar du kvällar?

*Kväll avser 18.00-22.00*

- 1 Ja  
2 Nej → Hu 26a pb → Hu 26a

**Hu 25b** Gör du det minst hälften av dina arbetsdagar?

- 1 Ja
- 2 Nej

pb → Hu 26a

**Hu 26a** Arbetar du nätter?*Natt avser 22.00-06.00*

- 1 Ja
- 2 Nej → Hu 27a

pb → Hu 27a

**Hu 26b** Gör du det minst hälften av dina arbetsdagar?

- 1 Ja
- 2 Nej

pb → Hu 27a

**Hu 27a** Arbetar du lördagar?

- 1 Ja
- 2 Nej → Hu 28a

pb → Hu 28a

**Hu 27b** Gör du det minst hälften av lördagarna?

- 1 Ja
- 2 Nej

pb → Hu 28a

*FF, FT, TA***Hu 27c** Har du en överenskommelse med din arbetsgivare att du *ska* arbeta vissa lördagar?

- 1 Ja
- 2 Nej

pb → Hu 28a

**Hu 28a** Arbetar du söndagar?

- 1 Ja
- 2 Nej → Hu 29a(FF,FT,TA)/Hu 29aa(FÖ,MH)

pb → Hu 29a

**Hu 28b** Gör du det minst hälften av söndagarna?

- 1 Ja
- 2 Nej

pb → Hu 28c

*FF, FT, TA***Hu 28c** Har du en överenskommelse med din arbetsgivare att du *ska* arbeta vissa söndagar ?

- 1 Ja
- 2 Nej → Hu 29a  
29a

pb → Hu

*FF, FT, TA*

**Hu 29a** Har du en överenskommelse med din arbetsgivare att du ska utföra hela eller delar av ditt arbete hemma i bostaden?

FÖ, MH

**Hu 29aa** Utför du något av ditt arbete i den egna bostaden?

FÖ och MH: Om arbete utförs i en lokal i anslutning till den egna bostaden och lokalen har en egen ingång räknas detta **inte** som arbete i egen bostad

1 Ja

2 Nej → Hu 30 (FF,FT,TA)/Hu 31(FÖ,MH)

pb → Hu 30 (FF,FT,TA)/Hu 31(FÖ,MH)

**Hu 29b** Arbetar du hemifrån bostaden minst hälften av dina arbetsdagar?

1 Ja

2 Nej  
30 (FF,FT,TA)/Hu 31 (FÖ,MH)

pb → Hu

--- FF, FT, TA som besvarat Hu 17<sup>1</sup> och Ak 1 = 1 → At 1

--- FF, FT, TA som besvarat Hu 17<sup>1</sup> och Ak 2 = 1 → At 2

1) Bortfall på Hu 17 skall ha Hu 30

--- FÖ, MH → Hu 31

FF, FT, TA, exkl. Hu 8 = 9,11

**Hu 30** Hur många timmar per vecka ska du arbeta enligt överenskommelse?

Hu 18=1: För personer som arbetar deltid men med heltidsanställning i botten avser den överenskomna tiden den deltid de har nu

Hu 24=1: Räkna ett genomsnitt över en arbetscykel/schemaperiod

..... antal timmar → Inledning + At 1 eller At 2

777

Har ingen överenskommelse om arbetstid → Hu 31

pb → Hu 31

FÖ, MH eller FF, FT, TA som inte har någon överenskommelse enl. Hu 30

**Hu 31** Hur många timmar arbetar du i genomsnitt per vecka?

Om variationen är stor, räkna genomsnittet över de senaste 4 veckorna

..... timmar

pb, se nedan

--- FÖ, MH och Ak 1 eller (Ak 3 och Ak 5) = 1 → FAt 1

--- FÖ, MH och Ak 2 eller (Ak 4 och Ak 5) = 1 → FAt 6a

## FRÅNVARO, ÖVERTID OCH ARBETADE TIMMAR I HUVUDSYSSLAN – FF, FT, TA,

*I arbete under referensveckan***At 1a** Var du frånvarande något under vecka "veckonr", dvs. "datum"?*Under veckor med helgdagar/helgdagsaftnar***At 1aa** Var du frånvarande något under vecka "veckonr", dvs. "datum"? Ta även med om du var ledig från jobbet på pga. "aktuell helgdag/helgdagsafton"?

1 Ja → At 2aaa

2 Nej → At 6

3 Arbete enbart i bisyssla under referensveckan → At 2aa

pb → At 3

*Frånvarande hela referensveckan***At 2a** Vilken var anledningen till att du inte alls arbetade under veckan "datum"?*Arbete enbart i bisyssla under referensveckan***At 2aa** Vilken var anledningen till att du inte alls arbetade i din huvudsyssla under veckan "datum"?*I arbete referensveckan***At 2aaa** Vilken var anledningen till din frånvaro?*Högst två anledningar får markeras**Personliga skäl:*

- 1 Sjuk/läkarbesök/tandläkarbesök
- 2 Semester/lov för skolpersonal
- 3 Värnplikt, civilplikt
- 4 Repövning
- 5 Betald föräldraledighet vid födsel/adoption (föräldrapenning, pappaledigt)
- 6 Annan betald föräldraledighet (tillfällig föräldrapenning, VAB)
- 7 Obetald tjänstledighet för vård av barn
- 8 Ledig för studier UTAN lön
- 9 Ledig för studier MED lön →
- 10 Annan tjänstledighet

-- Frånvaro hela veckan (Ak 2 = 1) → sätt Ak 1 = 1  
 -- Frånvaro del av veckan (At 1 = 1) → ställ Ak1 igen och påpeka att studier med lön = arbete

*Arbetsmarknadsskäl:*

- 21 Permitterad
- 22 Arbetsbrist
- 23 Arbetskonflikt
- 24 Olämpligt väder
- 25 Friårsledig
- 26 Uppsagd med ersättning utan arbetsplikt → *Fel, gå tillbaka. Sätt Ak 2 = Nej*

*Övrigt:*

- 31 Flexledig
- 32 Kompletterad/ledig mot inarbetning
- 33 Arbetstidens förläggning
- 34 Helgdag/helgdagsafton eller annan arbetsfri dag<sup>1)</sup>  
<sup>1) Alternativet finns bara under aktuella veckor</sup>

98 Övrigt → At 2 Bes

pb → At 3





Anställda och frånvarande mer än 12 veckor, dock ej av de **huvudsakliga**<sup>1</sup> anledningarna betald föräldraledighet (At 2=5, 6), sjukfrånvaro (At 2=1)

eller friårsledig (At 2=25)

**At 5** Har du under hela den tiden fått minst 50 procent av lönen från din arbetsgivare eller annan ersättning som uppgår till minst 50 procent av lönen?

- 1 Ja
- 2 Nej

pb → se nedan

--- Frånv. hela referensveckan och med bisyssla → Bi 3a

--- Frånv. hela referensveckan och ej bisyssla → Omb 1

Fråga At 6-10 ställs till anställda i arbete referensveckan

Heltid (Hu 16 = 1), exkl. Hu 30 = 777

**At 6a** Hade du under den veckan någon övertid som du får ersättning för i tid eller pengar?

Deltid (Hu 16 = 2), exkl. Hu 30 = 777

**At 6aa** Hade du under den veckan någon mertid eller övertid som du får ersättning för i tid eller pengar?

Hu 30 = 777

**At 6aaa** Du har ingen överenskommen arbetstid, men hade du ändå under den veckan någon övertid som du får ersättning för?

Schablonersättning som inte räknas timme för timme skall tas med. Plustid på "flexen" är vi däremot inte intresserade av.

- 1 Ja
- 2 Nej → At 9
- 11

pb → At

**At 7** Hur många timmar var det?

..... timmar

pb → At 8

---

<sup>1</sup> Om en person markerat två frånvaroaanledningar på At2a, så frågas efter den huvudsakliga i At2b och det är denna huvudsakliga anledning som ska styra selektionen till fråga At5

**At 8 Vilken typ av ersättning får du för den övertiden/mertiden?**

- 1 Enbart i tid (kompensationsledighet)
- 2 Enbart i pengar (till vanlig eller högre timtaxa)
- 3 Kombination av tid och pengar
- 4 Schablonbelopp som lagts på lönen och/eller längre semester (har i princip förhandlat bort övertidsersättningen mot högre lön/längre semester/annan förmån)
- 5 Får ersättning, men vet ej om det blir i tid eller pengar

98 Övrigt → At 8 Bes

pb → At 9

**At 8 Bes Beskriv .....***Heltid (Hu 16 = 1)***At 9a Hade du under den veckan någon övertid som du *inte* fick ersättning för alls?***Deltid (Hu 16 = 2)***At 9aa Hade du under den veckan någon mertid eller övertid som du *inte* fick ersättning för alls?**

- 1 Ja
- 2 Nej → At 11

**At 10 Hur många timmar var det ?**

..... timmar

pb → At 11

*I arbete under referensveckan:***At 11 Deltog du i någon lärarledd utbildning på arbetstid under den veckan?***Självstudier ska inte räknas*

- 1 Ja
- 2 Nej → At 13a

pb → At 13

**At 12 Hur många timmar var det?**..... timmar → At 13aa  
pb → At 13**At 13a Hur många timmar arbetade du just den veckan?****At 13aa Hur många timmar arbetade du just den veckan? Räkna även med utbildningstimmar.**..... timmar  
ej pb, mkt viktig variabel*Om månadsskifte*

**At 14** Den veckan går över ett månadsskifte. Var några av arbetstimmarna förlagda till "veckodagar och datum"?

1 Ja

2 Nej → Bi 3a/Omb 1

pb → Bi 3a/Omb 1

**At 15** Hur många timmar arbetade du den dagen/de dagarna (i din huvudsyssla)?

..... timmar

pb → Bi 3a/Omb 1

FRÅNVARO OCH ARBETADE TIMMAR I HUVUDSYSSLAN - FÖ, MH

*I arbete under referensveckan*

**FAt 1** Deltog du i någon lärarledd utbildning på arbetstid under vecka "veckonr", dvs. "datum"?

1 Ja

pb → FAt 3a

2 Nej → FAt 3a

3 Arbetade enbart i bisyssla under referensveckan → FAt 6aa

**FAt 2** Hur många timmar var det?

..... timmar → FAt 3aa

pb → FAt 3a

**FAt 3a** Hur många timmar arbetade du just den veckan?

**FAt 3aa** Hur många timmar arbetade du just den veckan? Räkna även med utbildningstimmarna.

..... timmar

ej pb, mkt viktig variabel

*Om månadsskifte*

**FAt 4** Den veckan går över ett månadsskifte. Var några av arbetstimmarna förlagda till "veckodagar och datum"?

1 Ja

2 Nej → FAt 6/Bi 3a

pb → FAt 6/Bi 3a

**FAt 5** Hur många timmar arbetade du den dagen/de dagarna (i din huvudsyssla)?

..... timmar

pb → FAt 6/Bi 3a

*Frånvarande hela referensveckan*

**FAt 6a** Vilken var anledningen till att du inte alls arbetade under vecka "datum"?

*Arbete enbart i bisysslan under referensveckan*

**FAt 6aa** Vilken var anledningen till att du inte alls arbetade i din huvudsyssla under vecka "datum"? ?

*I arbete referensveckan, men arbetade timmar < genomsnitt*

**FAt 6aaa** Vad var anledningen till att du arbetade "xx" timmar mindre än du brukar göra just den veckan?

*Högst två anledningar får markeras*

*Personliga skäl:*

- 1 Sjuk/läkarbesök/tandläkarbesök
- 2 Semester
- 3 Värnplikt, civilplikt
- 4 Repövning
- 5 Betald föräldraledighet vid födsel/adoption (föräldrapenning, pappaledigt)
- 6 Annan betald föräldraledighet (tillfällig föräldrapenning, VAB)
- 7 Obetald ledighet för vård av barn
- 8 Studier

*Arbetsmarknadsskäl:*

- 22 Arbetsbrist
- 24 Olämpligt väder

*Övrigt:*

- 31 Flexledig
- 32 Kompledig/ledig mot inarbetning
- 33 Arbetstidens förläggning
- 34 Helgdag/helgdagsafton eller annan arbetsfri dag
- 35 Arbete i bisyssla

98

Övrigt → FAt 6 Bes  
pb → FAt 7

**FAt 6 Bes** Beskriv .....

*Två anledningar enligt FAt 6a*

**FAt 6b**

Vilken anledning var den huvudsakliga?

- 1 Sjuk/läkarbesök/tandläkarbesök
- 2 Semester
- 3 Värnplikt, civilplikt
- 4 Repövning
- 5 Betald föräldraledighet vid födsel/adoption (föräldrapenning, pappaledigt)
- 6 Annan betald föräldraledighet (tillfällig föräldrapenning, VAB)
- 7 Obetald ledighet för vård av barn
- 8 Studier

*Arbetsmarknadsskäl:*

- 22 Arbetsbrist
- 24 Olämpligt väder

## Övrigt:

- 31 Flexledig
- 32 Kompletig/ledig mot inarbetning
- 33 Arbetstidens förläggning
- 34 Helgdag/helgdagsafton eller annan arbetsfri dag
- 35 Arbete i bisyssla

*Frånvarande hela referensveckan***FAt 7** Hur många veckor har du varit frånvarande från arbetet?

..... antal veckor  
pb → Bi 3a/Omb 1

**BISYSSLA**

*Up har bisyssla (Bi 1=1 el. Bi 2=1): Jag övergår nu till frågor om ditt andra arbete.*

**Bi 3a** Hos vem arbetar du (eller: Vad heter företaget)?

Namn: ..... pb → Bi 3b

**Bi 3b** Vilken gatuadress är det till din arbetsplats?

Gatuadress: ..... pb → Bi 3c

*Adress utomlands är ett eget svarsalternativ, hoppa till Bi 3e*

*Kommun eller landsting***Bi 3c** Har din arbetsplats ett särskilt namn?

Arbetsplatsens namn/benämning: ..... pb → Bi 3d

*Om frågan inte har ställts (när det inte är kommun eller landsting) kodas "7"*

**Bi 3d** Postort: .....

pb → Bi 3e

*Ortslistan används. Om orten inte finns i listan, tryck 1 och enter och skriv postorten i klartext*

**Bi 3e** Land: .....

Defaultvärde "Sverige"

pb → Bi 4

**Bi 4** Vilken är den huvudsakliga huvudsakliga verksamheten på din arbetsplats?

.....

*Endast en verksamhet får anges*

pb → Bi 5

**Bi 5** Är du anställd, egen företagare eller oavlönad medhjälpare?

- 1 Anställd → Bi 9
- 2 Företagare, fri yrkesutövare → Bi 7
- 3 Oavlönad medhjälpare → Bi 6  
9a

pb → Bi

**Bi 6** Drivs det företaget av någon i ditt hushåll?

- 1 Ja → Bi 9
- 2 Nej → Up har ingen bisyssla, sätt Bi 1= 2 pb → Omb 1

**Bi 7** Har du någon anställd?

- 1 Ja
- 2 Nej

pb → Bi 8

**Bi 8** Driver du företaget i bolagsform (AB, HB, KB)?

- 1 Ja
- 2 Nej

pb → Bi 9a

**Bi 9a** Till vilket yrke vill du räkna ditt arbete?

9b

*Markera rätt yrke i listan och tryck enter → Bi 10/Bi 11**Om yrket inte finns i listan, tryck 1 och enter och skriv yrket i klartext*

pb → Bi

**Bi 9b** Vilka är dina huvudsakliga arbetsuppgifter?..... pb → Bi 10(Bi 5=1)  
Bi 11(Bi 5≠1)*Bi 5 = 1***Bi 10** Hur många timmar per vecka ska du arbeta enligt överenskommelse i ditt andra arbete (sammanlagt i dina andra arbeten)?*Om skiftarbete: Räkna ett genomsnitt över en arbetscykel/schemaperiod*

..... timmar

pb → Bi 11

777 Har ingen överenskommelse om arbetstid

*Bi 5 = 2-3 eller Bi 10 = 777***Bi 11** Hur många timmar arbetar du i genomsnitt per vecka?*Om variationen är stor, räkna genomsnittet över de senaste 4 veckorna*

..... timmar

pb → Bi 12

---

Bi 12 Hur många timmar arbetade du vecka ”veckonr”, dvs.  
”datum”?

..... timmar

pb → Omb 1

*Om månadsskifte*

Bi 13 Den veckan går över ett månadsskifte. Var några av arbetstimmarna förlagda till  
”veckodagar och datum”?

- 1 Ja  
2 Nej → Omb 1  
Omb 1

pb →

Bi 14 Hur många timmar arbetade du den dagen/de dagarna?

..... timmar

pb → Omb 1

UNDERSYSSELSÄTTNING OCH OMBYTESÖKANDE - ALLA SYSSELSATTA
--

---

Nu kommer några frågor om du vill förändra din arbetstid och om du söker annat arbete.

*Har uppgivit timmar i Hu 30 eller Hu 31 eller Hu 8 = 9,11*

Omb 1a Du arbetar ”xx” (Hu 30/31 + Bi 10/11) timmar per vecka. Skulle du vilja förändra *antalet*  
timmar du arbetar? Antag att lönen (FF,FT,TA)/ inkomsten (FÖ,MH) förändras i  
motsvarande mån.

*Ej timmar i Hu 30 eller Hu 31, exkl. Hu 8 = 9,11*

Omb 1aa Skulle du vilja förändra *antalet* timmar du arbetar? Antag att lönen (FF,FT,TA)/ inkomsten  
(FÖ,MH) förändras i motsvarande mån.

**id bisyssla: Antalet timmar avser sammanlagd tid i huvud - och bisyssla**

- 1 Ja  
2 Nej → Omb 4

pb → Omb 4

Omb 1b Skulle du vilja öka eller minska din arbetstid?

**Vid bisyssla: Den sammanlagda arbetstiden i huvud - och bisyssla**

- 1 Öka  
2 Minska

pb → Omb 4



- Omb 2a** *Ej bisyssla*  
**Hur många timmar per vecka skulle du vilja arbeta?**  
*Bisyssla*
- Omb 2aa** **Hur många timmar per vecka skulle du vilja arbeta totalt?**

..... timmar

pb → Omb 4

*Vill öka, dvs. Omb 1b = 1*

---

**Omb 3**

**Hur skulle du vilja öka din arbetstid?**

*Flera alternativ får markeras*

- 1 Ha annat arbete hos nuvarande arbetsgivare
- 2 Byta arbetsgivare
- 3 Arbeta fler timmar i nuvarande arbete
- 4 Ha ett extraarbete/bisyssla

pb → Omb 4

**Omb 4** **Har du sökt annat arbete eller ett extrajobb under de senaste 4 veckorna, dvs. under perioden "datum"? Räkna även med annat arbete hos nuvarande arbetsgivare.**

*Båda Ja-alternativen får markeras*

- 1 Ja, annat arbete hos nuvarande eller ny arbetsgivare
  - 2 Ja, extraarbete/bisyssla
  - 3 Nej
- Vill öka går till Omb 10  
→ Vill minska och oförändrad går till FackAnst 1

pb → Omb 10/FackAnst 1

**Omb 5** **Vilken är den främsta anledningen till att du söker annat arbete (eller extraarbete)?**

- 1 Vill öka arbetstiden
  - 2 Vill minska arbetstiden
  - 3 Risk att förlora nuvarande arbete/nuvarande arbete tidsbegränsat
  - 4 Nuvarande arbete är ett arbete som up betraktar som tillfälligt, medan up söker annat arbete
  - 5 Nuvarande arbete är för fysiskt eller psykiskt krävande
  - 6 Önskar högre lön
  - 7 Önskar bättre arbetstider
  - 8 Vill prova något nytt
  - 9 Vill ha arbete som bättre motsvarar utbildningen
  - 10 Andra skäl som har med arbetsförhållandena att göra (t.ex.arbetets innehåll, resor)
- 98 Övrigt → Omb 5 Bes



**Omb 10 Hade du kunnat arbeta fler timmar under vecka "veckonr", dvs. "datum" eller börja göra det inom 14 dagar?**

- 1 Ja  -- Ombytessökande (Omb 4=1-2) → Omb 12  
 --- Ej ombytessökande (Omb 4=3, pb) → FackAnst 1(FF, FT,TA)/  
 Utb 1a (FÖ,MH)
- 2 Nej  pb → Omb 12/FackAnst 1

**Omb 11 Vilken var den främsta anledningen till att du inte kunde det?**

- 1 Studier
- 2 Värnplikt/civilplikt
- 3 Kunde inte lämna nuvarande arbete så snabbt, pga uppsägningstid
- 4 Egen sjukdom eller handikapp
- 5 Personliga skäl eller familjeskäl

98 Övrigt → Omb 11 Bes

pb → Omb 12/FackAnst 1

**Omb 11 Bes Beskriv .....**

--- *Ej ombytessökande, dvs. Omb 4 = 3, pb → Utb 1(FÖ,MH)/  
 FackAnst 1(FF,FT,TA)*

**Omb 12 Hur gjorde du när du sökte annat arbete (eller extraarbete) under de senaste 4 veckorna, dvs. under perioden "datum"?**

*Flera alternativ kan markeras. Vid svar "utomlands" fråga hur up sökte utomlands och koda lämpligt alternativ*

- 1 Kontakt med arbetsförmedlingens *personal* för att hitta ett jobb
- 2 *Letade själv* i arbetsförmedlingens platsbank, platsjournal, anslagstavla m.m. eller skrev in mig i arbetsförmedlingens sökandebank
- 3 Sökte i andra jobbdatabaser (ej af:s) via Internet
- 4 Kontaktade rekryteringsföretag eller privat arbetsförmedling
- 5 Kontaktade arbetsgivare direkt
- 6 Svarade på eller satte in annons i tidning /jobbdatabas/Internet
- 7 Läste annonser (även via Internet), enskilda hemsidor, texttv
- 8 Frågade vänner och bekanta, släktingar
- 9 Fackförbund, skola, kurator, försäkringskassa
- 10 Gjorde ett test/prov, en anställningsintervju
- 11 Startar eget och sökte efter mark, lokaler eller utrustning
- 12 Startar eget och sökte finansiering, tillstånd eller licenser
- 13 Väntade på svar på gjorda ansökningar
- 14 Väntade på att kallas till arbetsförmedling (offentlig)
- 15 Väntade på svar från uttagningsprov för statstjänstemän
- 16 Väntade på arbetsmarknadsåtgärd
- 17 Aktuell sökande på Arbetsförmedlingen, men enbart för att få ekonomisk ersättning

98 Övrigt → Omb 12 Bes

pb → Omb 14

**Omb 12 Bes**      **Beskriv** .....

**Omb 13**      **Har du sökt på några fler sätt?**

- 1 Ja → Gå tillbaka till Omb 12
- 2 Nej

pb → Omb 14

**Omb 14**      **Är du inskriven som arbetssökande på arbetsförmedlingen?**

- 1 Ja
- 2 Nej → FackAnst 1

pb → Omb 15

**Omb 15**      **Får du ersättning från arbetslöshetskassa (A-kassa)?**

- 1 Ja
- 2 Nej

→ FackAnst 1  
pb → FackAnst 1

FACKFRÅGOR TILL FF, FT, TA

**FackAnst 1**      **Är du fackligt ansluten?**

*Enbart arbetslöshetskassa räknas inte som fackligt ansluten*

- 1 Ja
- 2 Nej → Utb 1a

pb → Utb 1a

**FackAnst 2**      **Vilket förbund tillhör du?**

*Up's svar finns i listan - markera och tryck enter → Utb 1a*

*Namnet finns inte i listan - tryck 1 och enter → FackAnst 2 Bes*

*Vet ej - tryck F8 → FackAnst 3*

**FackAnst 2 Bes** **Beskriv** ..... pb → FackAnst 3

*Förbundet i klartext, kod 98 åsätts*

**FackAnst 3**      **Vet du vilken centralorganisation du tillhör?**

- 1 LO
- 2 TCO
- 3 SACO
- 4 Övriga

pb → Utb 1a

--- *Samtliga* → Utb 1a

UTAN ARBETE - TIDIGARE ARBETSLIVSERFARENHET
---

**Tarb 1a** Har du arbetat någon gång tidigare?*Om up är under 25 år***Tarb 1aa** Har du arbetat någon gång tidigare, bortsett från feriejobb?

- 1 Ja  
 2 Nej → Utb 1  
 SÅ, UA

ej pb, ger

**Tarb 2a** Vilket år slutade du ditt senaste arbete/det arbetet?*Gäller i förekommande fall när up slutade det senaste inhoppet eller säsongarbetet*

År med 4 siffror: .....

6666 Vet ej, men 3-8 år sedan → Tarb 3

7777 Vet ej, men mer än 8 år sedan → Utb 1 ej pb, ger SÅ, UA

*Om de två senaste åren:***Tarb 2b** Vilken månad?

Månad med siffror: .....

ej pb, ger SÅ, UA

*Personer som haft något arbete de senaste åtta åren***Tarb 3** Vilken var den främsta anledningen till att du slutade ditt senaste arbete/det arbetet?

- 1 Personal- eller driftsinskränkning
- 2 Nedläggning/konkurs/sålt företaget
- 3 Arbetet var tidsbegränsat (inkl. säsongarbete)
- 4 Vård av barn eller vuxna anhöriga/släktingar
- 5 Andra personliga skäl/familjeskäl
- 6 Hälsoskäl
- 7 Studier
- 8 Förtida pension
- 9 Ålderspension
- 10 Missnöje med arbetsförhållandena
- 11 Värnplikt
- 12 Långa resor/dåliga kommunikationer
- 13 Ville sluta

98 Övrigt → Tarb 3 Bes

pb → Tarb 4

**Tarb 3 Bes** Beskriv .....

**Tarb 4** Var ditt senaste arbete en anställning eller arbetade du som egen företagare eller som oavlönad medhjälpare?

- 1 Anställd → Tarb 7a
- 2 Företagare, fri yrkesutövare → Tarb 6
- 3 Oavlönad medhjälpare pb → Tarb 7a

**Tarb 5** Drevs det företaget av någon i ditt hushåll?

- 1 Ja → Tarb 7aa
- 2 Nej → *Detta räknas inte som arbete i AKU. Utred, backa till Tarb 1: Har up haft något annat jobb tidigare?*  
pb → Tarb 7aa

**Tarb 6** Hade du någon anställd?

- 1 Ja
  - 2 Nej
- pb → Tarb 7aa

*Anställda*

**Tarb 7a** Hos vem arbetade du senast?

*Företagare och medhjälpare*

**Tarb 7aa** Vad hette företaget?

Namn:..... pb → Tarb 7b

**Tarb 7b** Vilken gatuadress var det till din arbetsplats?

Gatuadress: ..... pb → Tarb 7c

*Adress utomlands är ett eget svarsalternativ, hoppa till Tarb 7e*

*Kommun eller landsting*

**Tarb 7c** Hade din arbetsplats ett särskilt namn?

Arbetsplatsens namn/benämning:..... pb → Tarb 7d

*Om frågan inte har ställts (när det inte är kommun eller landsting) kodas "7"*

**Tarb 7d** Postort: ..... pb → Tarb 7e

*Ortslistan används. Om orten inte finns i listan, tryck 1 och enter och skriv postorten i klartext*

**Tarb 7e** Land: ..... pb → Tarb 8

*Defaultvärde "Sverige"*

**Tarb 8 Vilken var den huvudsakliga verksamheten på din arbetsplats?**

.....

pb → Tarb 9a

*Endast en verksamhet får anges***Tarb 9a Till vilket yrke vill du räkna ditt arbete?**

.....

pb → Tarb 9b

*Markera rätt yrke i listan och tryck enter → Utb 1aa**Om yrket inte finns i listan, tryck 1 och enter och skriv yrket i klartext***Tarb 9b Vilka var dina huvudsakliga arbetsuppgifter?**

.....

pb → Utb

1

STUDIER - UTBILDNING ALLA

**Nu kommer några frågor som handlar om studier.**

*FF, FT, TA, FÖ, MH*  
**Utb 1a** Var du under vecka "veckonr", dvs. "datum" inskriven som aktiv studerande i någon skola?

*Utan arbete*  
**Utb 1aa** Var du under vecka "veckonr", dvs. "datum" inskriven som aktiv studerande i någon skola eller deltog du i något arbetsmarknadspolitiskt program?

*Vid kortare lov som sportlov, vinterlov, jullov, påsklov kodas "Ja". Sommarlov kodas på svarsalternativ 3. Vid längre studieuppehåll av andra skäl än sommarlov kodas "Nej".*

- 1 Ja → Utb 2
- 2 Nej
- 3 Sommarlov
- 9

pb → Utb

*FF, FT, TA, FÖ, MH och Utb 1a/aa = 2,3*  
**Utb 1b** Var du någon gång under veckorna "veckonr", dvs. "datum"<sup>2</sup>? inskriven som aktiv studerande i någon skola?

*Utan arbete och Utb 1a/aa = 2,3*  
**Utb 1bb** Var du någon gång under veckorna "veckonr", dvs. "datum"<sup>1</sup>? inskriven som aktiv studerande i någon skola eller deltog du i något arbetsmarknadspolitiskt program?

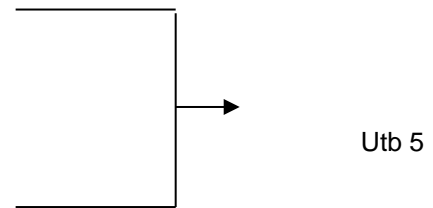
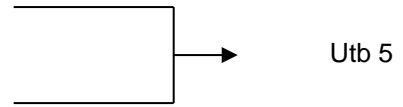
- 1 Ja
- 2 Nej → Utb 9
- 3 Sommarlov
- 9

pb → Utb

<sup>2</sup> Tiden avser de tre veckorna före referensveckan

**Utb 2 Vilken typ av utbildning var det?**

- 1 Grundskola (ISCED 2)
- 2 Svenskundervisning för invandrare (SFI) (ISCED 2)
- 3 Gymnasieskola (ISCED 3)
- 4 Vuxenutbildning (Komvux) → Utb 3a
- 5 Folkhögskola → Utb 3b
- 6 Universitet/högskola → Utb 3c
- 7 Utländsk utbildning → Utb 3b
- 8 Annan utbildning (t.ex. kvalificerad yrkesutbildning, Beckmans skola, International Business School, RMI School of Communication, Pålmans handelsinstitut, pastorsutbildning, diakonutbildning) → Utb 3d
- 9 Arbetsmarknadsutbildning via arbetsförmedlingen → Utb 3b
- 10 Datortek
- 11 Kommunalt program för ungdomar
- 12 Ungdomsgaranti för ungdomar 20-24 år
- 13 Arbetslivsinriktad rehabilitering
- 14 Aktiviteter inom vägledning och platsförmedling (AGA)
- 15 Projekt med arbetsmarknadspolitisk inriktning
- 16 Arbetspraktik
- 17 Anställningsstöd → Fel, räknas som jobb, sätt Ak 1 eller Ak 2 = 1
- 98 Övrigt → Utb 2 Bes pb → Utb 9



**Utb 2 Bes Beskriv ..... → Utb 5**

**Utb 3a Var det en grundläggande eller en gymnasial vuxenutbildning eller var det en påbyggnadsutbildning?**

- 1 Grundläggande vuxenutbildning (ISCED 2)
  - 2 Gymnasial vuxenutbildning (ISCED 3)
  - 3 Påbyggnadsutbildning (ISCED 4)
- pb → Utb 9



**Utb 3b Var det på grundskolenivå, gymnasial nivå eller eftergymnasial nivå?**

- 1 Grundskolenivå (ISCED 2) → Utb 5
- 2 Gymnasial nivå (ISCED 3) → Utb 5
- 3 Eftergymnasial nivå (ISCED 4 el 5) → Utb 4 pb → Utb 9

**Utb 3c Deltog du i grundutbildning eller forskarutbildning?**

*Alla utbildningar oavsett längd som inte tillhör forskarutbildningen ingår i grundutbildning*

- 1 Grundutbildning (ISCED 4 el 5) → Utb 4
- 2 Forskarutbildning (lic., doktorand) (ISCED 6) → Utb 5 pb → Utb 9

**Utb 3d Var det utbildning på gymnasial eller eftergymnasial nivå?**

*Om up går en utbildning med inslag av eftergymnasial nivå → markera eftergymnasial*

- 1 Gymnasial nivå (ISCED 3) → Utb 5
- 2 Eftergymnasial nivå (ISCED 4 el 5) → Utb 4 pb → Utb 9



**Utb 4 Hur lång är utbildningen totalt?**

*Det är utbildningens formella längd som avses, dvs. den har inget att göra med hur lång tid det tar för up att fullfölja studierna.*

Kortare än två år  
Två år eller längre

pb → Utb 5

$$Utb\ 2 = 1-9,98$$

**Utb 5a Studerade du på heltid eller deltid?**

$$Utb\ 2=10-16$$

**Utb 5aa Var det på heltid eller deltid?**

1 Heltid  → Utb9 (Utb1b=3)/Utb 6a/aa (Utb1a=1)/ se efter Utb6a/aa(Övriga)  
2 Deltid

pb → Utb6a/aa(Utb1a=1)/ se efter Utb6a/aa(Övriga)

$$Utb\ 2 = 1-9,98\ och\ Utb\ 1a = 1$$

**Utb 6a Hur många timmar ägnade du sammanlagt åt studierna under vecka "veckonr", dvs. "datum"? Räkna både med lektionstid och annan studietid.**

$$Utb\ 2 = 10-16\ och\ Utb\ 1a = 1$$

**Utb 6aa Hur många timmar var det under vecka "veckonr", dvs. "datum"?**

..... timmar

→ se nedan  
pb → Utb 9

--- (Utb 2=1-9,98 och At11=1 och Utb 6a>0) eller(Utb 2=1-9,98 och FAt1=1 och Utb 6a>0)  
→ Utb 7

--- Övriga Utb 2=1-9,88,98,99 → Utb 9

--- Utb 2=10-16 → Utb 6b

$$Utb\ 2 = 10-16$$

**Utb 6b Hur många timmar var det sammanlagt under veckorna "veckonr", dvs. "datum"<sup>3</sup>?**

..... timmar

→ Utb9  
pb → Utb 9

*Formell utbildning på arbetstid, dvs. (Utb 2=1-9, 98 och At 11=1 och Utb 6a>0) eller (Utb 2=1-9, 98 och FAt 1=1 och Utb 6a>0)*

**Utb 7 Var några av dessa timmar lärarledda och på betald arbetstid?**

1 Ja  
2 Nej → Utb 9

pb → Utb 9

---

<sup>3</sup> Tiden avser de tre veckorna före referensveckan

**Utb 8 Hur många?**

..... timmar

pb → Utb 9

**Utb 9 Deltog du, på din fritid, i någon kurs eller annan aktivitet som leddes av lärare eller instruktör under vecka "veckonr", dvs. "datum"?**

Läs upp några exempel: Studiecirkel, seminarium, konferens, privatlektion, gympapass, idrottsträning, trafikskola

1 Ja

2 Nej → Utb 11

pb → Arbl1/Verks 1

**Utb 10 Hur många timmar var det (sammanlagt)?**

..... antal timmar

pb → Arbl1/Verks 1

**Utb 11 Deltog du, på din fritid, i någon sådan kurs eller aktivitet (även) under veckorna "veckonr", dvs. "datum"?**

1 Ja

2 Nej → Se hopp efter Utb 12

pb → Arbl1/Verks 1

**Utb 12 Hur många timmar var det sammanlagt under de veckorna?**

..... antal timmar

pb → Arbl1/Verks 1

--- FF, FT, TA, FÖ, MH → Verks 1 (se anvisning för Verks 1)

--- Utan arbete → Arbl 1

UTAN ARBETE
-------------

Nu kommer några frågor som handlar om att söka arbete.

**Arbl 1 Även om du inte arbetade under vecka "veckonr", dvs. "datum", kanske du hade en överenskommelse om att snart börja arbeta?**

1 Ja

2 Nej → Arbl 3

ej pb

**Arbl 2 När börjar du?**

1 Inom 3 månader

2 Om mer än 3 månader

ej pb

**Arbl 3** Har du sökt arbete de senaste 4 veckorna, dvs. under perioden "datum"? Det gäller även arbete med få timmar eller att du försökt etablera dig som egen företagare.

- 1 Ja → Arbl 4aa
- 2 Nej → Arbl 4a

ej pb

*Ej sökt*

**Arbl 4a** Fast du inte sökt, skulle du velat ha arbete vecka "veckonr", dvs. "datum"?  
*Sökt eller avvaktar inom 3 mån*

**Arbl 4aa** Skulle du velat ha arbete vecka "veckonr", dvs. "datum"?

- 1 Ja
- 2 Nej → Arbl 6aa (Arbl 3=2 och Arbl 2≠1) / Arbl 5 (Övriga)
- 3 Up arbetat referensveckan → *Fel, gå tillbaka till Ak 1* pb → se anvisn. efter Arbl 5

*Velat arbeta ref.veckan (Arbl 4 = 1) eller ej velat arbeta ref.veckan, men sökt eller avvaktar inom 3 mån [Arbl 4=2 och (Arbl 3=1 eller Arbl 2=1)]*

**Arbl 5** Hur många timmar per vecka skulle du vilja arbeta?

..... timmar

--- *Avvaktar arbete ≤ 3 mån (Arbl 2=1 och Arbl 3=2) → Arbl 11aa*

--- *Sökt (Arbl 3=1) → Arbl 11a*

--- *Ej sökt (exkl. avvakt ≤ 3 mån), men vill (Arbl 3=2 och Arbl 2≠1 och Arbl 4=1,8,9) → Arbl 6a*

--- *Ej sökt (exkl. avvakt ≤ 3 mån), och vill inte (Arbl 3=2 och Arbl 2≠1 och Arbl 4=2,8,9) → Arbl 6aa*

*Ej sökt (exkl. avvakt ≤ 3 mån), men vill (Arbl 3=2 och Arbl 2≠1 och Arbl 4=1,8,9)*

**Arbl 6a Vad är främsta anledningen till att du inte sökt arbete?**

*Ej sökt (exkl. avvakt ≤ 3 mån) och vill inte (Arbl 3=2 och Arbl 2≠1 och Arbl 4=2,8,9)*

**Arbl 6aa Vad är främsta anledningen till att du inte vill ha arbete?**

- 1 Ska börja nytt arbete **om mer än** 3 månader → Arbl 11aa
- 2 Väntar på att bli återanställd, kallas vid behov/ ringer själv när jag vill jobba → Arbl 10
- 3 Avvaktar svar på ansökan för mer än 4 veckor sedan
- 4 Lämpligt arbete saknas på orten
- 5 Små chanser att få arbete, t. ex. ålder, språksvårigheter
- 6 Studier
- 7 Pensionär
- 8 Hälsoskäl
- 9 Vård av barn → Arbl 7
- 10 Vård av vuxna anhöriga/släktingar → Arbl 8
- 11 Vård av både barn och vuxna anhöriga/släktingar → Arbl 9

Avvakt.>3 mån  
 (Arbl 2=2) → Arbl 11aa  
 Ej avvakt. >3 mån och vill  
 (Arbl 2≠2 och  
 Arbl 4=1) → Arbl 15  
 Ej avvakt >3 mån och ej  
 vill (Arbl 2≠2 och  
 Arbl 4=2) → Verks 1

- 12 Hushållsarbete
- 13 Värnplikt
- 14 Avvaktar studier/värnplikt/födelse/flytt/pension
- 15 Ekonomiska skäl
- 16 Inte kommit sig för
- 17 Vill vara ledig
- 98 Övrigt → Arbl 6 Bes

Arbl 2=2 → Arbl 11aa  
 Arbl 4=1 och Arbl 2≠2 → Arbl 15  
 Arbl 4=2 och Arbl 2≠2 → Verks 1

pb → Arbl 11aa/Arbl 15/Verks 1

**Arbl 6 Bes Beskriv .....**

**Arbl 7 Skulle du sökt arbete om det funnits lämplig barntillsyn?**

Arbl 3≠1, men det gäller ju redan för Arbl 6.

- 1 Ja ---- Arbl 2=2 → Arbl 11aa
- 2 Nej ---- Arbl 2≠2 och Arbl 4=1 → Arbl 15
- Arbl 2≠2 och Arbl 4=2 → Verks 1

pb → Arbl 11aa/Arbl 15/Verks 1

**Arbl 8 Skulle du sökt arbete om det funnits annan lämplig tillsyn och omvårdnad?**

- |   |     |   |      |                       |    |                             |
|---|-----|---|------|-----------------------|----|-----------------------------|
| 1 | Ja  | } | ---- | Arbl 2=2              | →  | Arbl 11aa                   |
| 2 | Nej |   | ---- | Arbl 2≠2 och Arbl 4=1 | →  | Arbl 15                     |
|   |     |   | ---- | Arbl 2≠2 och Arbl 4=2 | →  | Verks 1                     |
|   |     |   |      |                       | pb | → Arbl 11aa/Arbl 15/Verks 1 |

**Arbl 9 Skulle du sökt arbete om det funnits annan lämplig barntillsyn och tillsyn och omvårdnad?**

- |   |     |   |      |                       |    |                             |
|---|-----|---|------|-----------------------|----|-----------------------------|
| 1 | Ja  | } | ---- | Arbl 2=2              | →  | Arbl 11aa                   |
| 2 | Nej |   | ---- | Arbl 2≠2 och Arbl 4=1 | →  | Arbl 15                     |
|   |     |   | ---- | Arbl 2≠2 och Arbl 4=2 | →  | Verks 1                     |
|   |     |   |      |                       | pb | → Arbl 11aa/Arbl 15/Verks 1 |

**Arbl 10 Har du frågat efter arbete hos din tidigare arbetsgivare/arbetsgivaren de senaste 4 veckorna?**

- |   |     |   |                       |                       |    |                             |
|---|-----|---|-----------------------|-----------------------|----|-----------------------------|
| 1 | Ja  | → | Utred. Är Arbl 3 fel? |                       |    |                             |
| 2 | Nej | } | ----                  | Arbl 2=2              | →  | Arbl 11aa                   |
|   |     |   | ----                  | Arbl 2≠2 och Arbl 4=1 | →  | Arbl 15                     |
|   |     |   | ----                  | Arbl 2≠2 och Arbl 4=2 | →  | Verks 1                     |
|   |     |   |                       |                       | pb | → Arbl 11aa/Arbl 15/Verks 1 |

*Sökt arbete (Arbl 3=1)*

**Arbl 11a Sökte du i första hand en anställning eller ville du arbeta som egen företagare?**

- |   |                             |   |                         |
|---|-----------------------------|---|-------------------------|
| 1 | Anställning                 | → | Arbl 12a                |
| 2 | Egen företagare/medhjälpare | → | Arbl 15    pb → Arbl 15 |

*Avvaktar arbete ≤ 3 mån och inte sökt (Arbl 2=1 och Arbl 3=2) eller*

*Avvaktar arbete > 3 mån och inte sökt (Arbl 2=2 och Arbl 3=2)*

---

Arbl 11aa Har du fått en anställning eller ska du börja arbeta som egen företagare?

- |   |   |    |                    |
|---|---|----|--------------------|
| 1 | Anställning   | →  | Arbl 12aa          |
| 2 | Egen företagare/medhj.-- Avvakt.≤ 3 mån el velat (Arbl 2=1 el Arbl 4=1) | →  | Arbl 15            |
|   |   | -- | Övriga → Arbl 23aa |

**pb → Arbl 15/Arbl 23aa**

Arbl 12a

Har du sökt en anställning på heltid eller deltid?

- 1 Heltid → Arbl 13a
- 2 Deltid → Arbl 14a
- 3 Både och → Arbl 15  
pb → Arbl 15

Arbl 12aa

Har du fått en anställning på heltid eller deltid?

- 1 Heltid → Arbl 13aa
- 2 Deltid → Arbl 14aa pb → Arbl 15

Arbl 13a

Kan du acceptera en anställning på deltid?

Arbl 13aa

Hade du kunnat acceptera en anställning på deltid?

- 1 Ja
  - 2 Nej
- Om avvakt > 3 mån och inte sökt och inte velat (Arbl 2=2 och Arbl 3=2 och Arbl 4=2) → Arbl 23aa
- Övriga → Arbl 15
- pb → Arbl 15/Arbl 23aa

Arbl 14a

Kan du acceptera en anställning på heltid?

Arbl 14aa

Hade du kunnat acceptera en anställning på heltid?

- 1 Ja
  - 2 Nej
- Om avvakt > 3 mån och inte sökt och inte velat (Arbl 2=2 och Arbl 3=2 och Arbl 4=2) → Arbl 23aa
- Övriga → Arbl 15

pb → Arbl 15/Arbl 23aa

*Velat eller sökt eller avvaktar ≤ 3 mån (Arbl 4=1 el Arbl 3=1 el Arbl 2=1)*

Arbl 15

Hade du *kunnat* arbeta vecka "veckonr", dvs. "datum" eller kunnat börja inom 14 dagar?*Med inom 14 dagar menas inom 14 dagar från referensveckans slut*

- 1 Ja → Arbl 17
- 2 Nej

ej pb

Arbl 16

Vad var främsta anledningen till att du inte kunde det?

- 1 Studier
- 2 Värnplikt/repövning
- 3 Egen sjukdom eller handikapp
- 4 Personliga eller familjeskäl

98 Övrigt → Arbl 16 Bes

pb → Arbl 17

Arbl 16 Bes Beskriv .....

Arbl 17 Är du inskriven som arbetssökande på arbetsförmedlingen?

- 1 Ja
- 2 Nej → Se anvisning efter Arbl 18 pb → Arbl 18

Arbl 18 Får du ersättning från arbetslöshetskassa (A-kassa)?

- 1 Ja
  - 2 Nej
- pb → Arbl 19a

---- Arbl 3 = 1 → Arbl 19a

---- Arbl 3 ≠ 1 och Arbl 2 = 1 → Arbl 20aa

---- Arbl 3 ≠ 1 och Arbl 2 = 2 → Arbl 23aa

---- Övriga → Verks 1

Arbl 3 = 1

Arbl 19a Hur gjorde du när du sökte arbete under perioden "datum för senaste 4-veckors-perioden"?

*Flera alternativ kan markeras. Vid svar "utomlands" fråga **hur** up sökte utomlands och koda lämpligt alternativ*

- 1 Kontakt med arbetsförmedlingens *personal* för att hitta ett jobb
- 2 *Letade själv* i arbetsförmedlingens platsbank, platsjournal, anslagstavla m.m. eller skrev in mig i arbetsförmedlingens sökandebank
- 3 Sökte i andra jobbdatabaser (ej af:s) via Internet
- 4 Kontaktade rekryteringsföretag eller privat arbetsförmedling
- 5 Kontaktade arbetsgivare direkt/ringde runt till olika företag
- 6 Svarade på eller satte in annons i tidning /jobbdatabas/Internet
- 7 Läste annonser (även via Internet), enskilda hemsidor, texttv
- 8 Frågade vänner och bekanta, släktingar
- 9 Fackförbund, skola, kurator, försäkringskassa
  
- 10 Gjorde ett test/prov, en anställningsintervju
- 11 Startar eget och sökte efter mark, lokaler eller utrustning
- 12 Startar eget och sökte finansiering, tillstånd eller licenser
  
- 13 Väntade på svar på gjorda ansökningar
- 14 Väntade på att kallas till arbetsförmedling (offentlig)
- 15 Väntade på svar från uttagningsprov för statstjänstemän
- 16 Väntade på att börja arbetsmarknadsåtgärd
- 17 Aktuell sökande på Arbetsförmedlingen, men enbart för att få ekonomisk ersättning

98 Övrigt → Arbl 19a Bes

pb → Arbl 20

Arbl 19a Bes                      Beskriv .....

---

**Arbl 19b**      **Har du sökt på några fler sätt?**

1 Ja → Gå tillbaka till Arbl 19a

2 Nej  
(pb → sätt 2)

--- Arbl 15 = 2 → Arbl 23

Arbl 3 = 1 och Arbl 15 = 1

**Arbl 20a**      **Hur många veckor har du sökt arbete utan avbrott?**

Arbl 3 ≠ 1 och Arbl 2 = 1 och Arbl 15 = 1

**Arbl 20aa**      **Hur många veckor har du väntat på att få börja det här jobbet? Om du sökte arbete innan du fick jobbet, så ta med även de veckorna.**

Räkna antalet veckor fr.o.m. den dag up började söka arbete t.o.m. referensveckan

..... veckor

pb → Arbl 21

**Arbl 21**      **Har du någon gång under den tiden studerat på heltid? Räkna även med studier inom något arbetsmarknadspolitiskt program.**

1 Ja

2 Nej → Arbl 23

pb → Arbl 23

**Arbl 22**      **Hur många veckor har du sökt arbete efter det att du slutade studera på heltid?**

..... veckor

pb → Arbl 23

Arbl 3 = 1

**Arbl 23a**      **Vad gjorde du innan du började söka arbete? Hade du arbete, studerade du eller gjorde du något annat?**

Arbl 2 = 1-2



**Arbl 23aa** Vad gjorde du innan du fick det arbete du nu har fått? Om du sökte arbete innan du fick jobbet så menar vi tiden innan du började söka.

- 1 Hade arbete (inkl. långtidssjukskriven)
- 2 Studerade på heltid
- 3 Studerade på deltid (arbetade ej)
- 4 Gjorde värnplikten
- 5 Vårdade barn/anhörig, hushållsarbete

98 Övrigt → Arbl 23 Bes

pb → FackArbl 1

**Arbl 23 Bes** Beskriv .....

FACKFRÅGOR TILL ARBETSSÖKANDE

**FackArbl 1** Är du fackligt ansluten?

*Enbart arbetslöshetskassa räknas inte som fackligt ansluten*

- 1 Ja
- 2 Nej → Se anvisning efter FackArbl 3  
pb → Verks 1/ Fam 1

**FackArbl 2** Vilket förbund tillhör du?

*Up's svar finns i listan - markera och tryck enter → Se anv. efter FackArbl 3*

*Namnet finns inte i listan - tryck 1 och enter → FackArbl 2 Bes*

*Vet ej - tryck F8 → FackArbl 3*

**FackArbl 2 Bes** Beskriv .....

pb → FackArbl 3

*Förbundet i klartext, kod 98 åsätts*

**FackArbl 3** Vet du vilken centralorganisation du tillhör?

- 1 LO
- 2 TCO
- 3 SACO
- 4 Övriga

pb → Verks 1/ Fam 1

-- **Enbart** arbetssökande (dvs. ej i komb. med heltidsstud.) → Fam 1

-- Övriga → Verks 1 (se anvisning för Verks 1)

HUVUDSAKLIG VERKSAMHET TILL ALLA, **UTOM ENBART** HELTIDSSYSSELSATTA I ARBETE, **ENBART** HELTIDSSTUDERANDE ELLER **ENBART** ARBETSSÖKANDE

*Alla, utom heltidssysselsatta personer i arbete (Hu 16=1 och At 13, Bi 12 el FAt 3 > 0), heltidsstuderande (Utb 5=1) och arbetssökande ((Arbl 2=1 och Arbl 15=1) eller*

*(Arbl 3=1 och Arbl 15=1 och Arbl 19a=1-12 )). **Undantag:** Up som är både heltidsstuderande och arbetssökande skall ha Verks 1, liksom up som är både heltidssysselsatt i arbete och heltidsstuderande.*

**Verks 1** **Vad betraktar du dig huvudsakligen som? Är det .....**

*Läs upp några av alternativen för up och avsluta med "eller något annat"*

- 1 Förvärvsarbetande
- 2 Studerande
- 3 Arbetssökande
- 4 Hemarbetande/vård av barn eller vuxna anhöriga
- 5 Värnpliktig
- 6 Ledig
- 7 Pensionär
- 8 Sjuk mindre än 1 år framåt
- 9 Långvarigt sjuk 1 år framåt eller mer (t.ex. sjukersättning/förtidspension av hälsoskäl) → *Grad EX om ej sysselsatt*
- 10 Intagen för vård mindre än 1 år framåt
- 11 Intagen för vård 1 år framåt eller mer → *Grad EX om ej sysselsatt*
  
- 98 Övrigt → Verks 1 Bes

**Verks 1 Bes** **Beskriv .....** pb → Fam 1/ev. ArVerks 1

FÖRHÅLLANDEN FÖR ETT ÅR SEDAN - FRÅGOR TILL ROTATIONSGRUPP 2

**OBS!** Det här avsnittet är möjligen inte helt relevant i nyklass-blanketten, men det kan ibland finnas nya up i rotationsgrupp 2 och de ska ha frågorna. Dessutom ska up som omklassas och tillhör rotationsgrupp 2 ha frågorna. Ett undantag finns: se K-blankett för FF, FT, TA, FÖ, MH

**ArVerks 1** **Vad gjorde du huvudsakligen för ett år sedan? Var du.....**

*Läs upp några av alternativen för up och avsluta med "eller något annat"*

- 1 Förvärvsarbetande → ArVerks 2
  - 2 Studerande
  - 3 Arbetssökande
  - 4 Hemarbetande/vård av barn eller vuxna anhöriga
  - 5 Värnpliktig
  - 6 Ledig
  - 7 Pensionär
  - 8 Sjuk/sjukersättning/förtidspension
  - 9 Intagen för vård
  
  - 98 Övrigt → ArVerks 1 Bes
-

**ArVerks 1**

**Bes** Beskriv.....  
pb → Fam 1

**ArVerks 2** Var det arbete du hade för ett år sedan en anställning eller arbetade du som egen företagare eller som oavlönad medhjälpare?

- 1 Anställd → ArVerks 5a
- 2 Företagare, fri yrkesutövare → ArVerks 4
- 3 Oavlönad medhjälpare → ArVerks 3  
pb → ArVerks 5a

**ArVerks 3** Drevs det företaget av någon i ditt hushåll?

- 1 Ja → ArVerks 5aa
- 2 Nej → *Detta räknas inte som arbete i AKU. Utred, backa till ArVerks 1*

pb → ArVerks 5aa

**ArVerks 4** Hade du någon anställd?

- 1 Ja
- 2 Nej

pb → ArVerks 5aa

*Anställda*

**ArVerks 5a** Hos vem arbetade du då för ett år sedan?

*Företagare och medhjälpare*

**ArVerks 5aa** Vad hette företaget?

Namn:.....

pb → ArVerks 5b

**ArVerks 5b** Vilken gatuadress var det till din arbetsplats?

Gatuadress: .....

pb → ArVerks 5c

*Adress utomlands är ett eget svarsalternativ, hoppa till ArVerks 5e*

*Kommun eller landsting*

**ArVerks 5c** Hade din arbetsplats ett särskilt namn?

Arbetsplatsens namn/benämning:..... pb → ArVerks 5d  
*Om frågan inte har ställts (när det inte är kommun eller landsting) kodas "7"*

**ArVerks 5d** Postort: ..... pb → ArVerks 5e

*Ortslistan används. Om orten ej finns i listan, tryck 1 och enter och skriv*

*Postorten i klartext*

**ArVerks 5e** Land: ..... pb → ArVerks 6

*Defaultvärde "Sverige"*

**ArVerks 6** Vilken var den huvudsakliga verksamheten på din arbetsplats?

..... pb → Fam 1

*Endast en verksamhet får anges*

## FAMILJEFRÅGOR

**Nu kommer några familjefrågor**

**Fam 1** Är du gift, sambo eller ensamstående?

- 1 Gift
  - 2 Sambo
  - 3 Ensamstående
  - 5 Registrerad partner
- pb → Fam 2

*Fam 1 = 1-2*

**Fam 2a** Har ni några barn som bor hemma?

*Fam 1 = 3*

**Fam 2aa** Har du några barn som bor hemma?

- 1 Ja
  - 2 Nej → Avsluta
- pb → Slut / Hus 1

**Fam 3** Hur många?

.....

pb → Slut / Hus 1

## Fam 4a-j

## När är barnen födda? År och månad räcker.

Ta med barn under 25 år

Barn 1,                      år mån .....  
Barn 2,                      år mån .....  
Barn 3,                      år mån .....  
Barn 4,                      år mån .....  
Barn 5,                      år mån .....  
Barn 6,                      år mån .....

osv. Barn 10

HUSHÄLLET SAMMANSÄTTNING, FRÅGOR TILL ROTATIONSGRUPP 8
--

Här skall finnas uppgift om bortfall eller intervju på samma sätt som för andra tillägg i AKU

**Hus 1      Nu följer frågor om medlemmarna i ditt hushåll. Enligt de uppgifter som vi har, består ditt hushåll av följande personer:**

1 .....  
2 .....  
3 .....  
4 .....  
5 .....  
6 .....  
7 .....  
8 .....

**Hus 2      Ett hushåll är antingen en person som bor ensam eller personer som bor tillsammans och delar hushållsutgifter. Stämmer det för de nyss uppräknade personerna eller har några personer lämnat hushållet eller tillkommit?**

1    Ja, stämmer → Inledning och Ak1  
2    Nej, lämnat → Hus 3  
3    Nej, tillkommit → Hus 4  
4    Nej, både lämnat och tillkommit → Hus 3

**Hus 3      Vilka av de uppräknade ingår fortfarande i hushållet?**

1 .....  
2 .....  
3 .....  
4 .....  
5 .....  
6 .....  
7 .....  
8 .....

Skriv in siffrorna för personerna som ingår i hushållet.  
Skriv siffrorna med mellanslag mellan varje

--- Hus 2 = 2 → Koll

**Hus 4** Hur många har tillkommit?

Antal: .....

**Hus 5** (Tillagd person 1): Vad heter den (första) tillagda personen?

För- och efternamn:

.....

**Hus 6a** Vilket år är han/hon född?

Året anges med 4 siffror, t.ex. 1912, 2003

År: .....

**Hus 6b** Vilken månad?

Månad:.....

**Hus 6c** Vilken dag?

Dag:.....

**Hus 6d** Och de 4 sista siffrorna i personnumret?

.....

pb → 6e

**Hus 6e** Kön?

1 Man  
2 Kvinna

**Koll** Hushållet består av:

- 1 .....
- 2 .....
- 3 .....
- 4 .....
- 5 .....
- 6 .....
- 7 .....
- 8 .....

- 1 Stämmer → Inledning och Ak1
- 2 Stämmer inte → Hus 3

Efter att hushållet kompletterats med eventuella tillagda personer fortsätter intervjun med Inledningen och Ak 1.

**Inledning**

Jag vill nu ställa frågor om den andra personen (de andra personerna) i hushållet, främst om deras eventuella arbete och studier. Jag vill att du för varje person besvarar ett antal frågor. Den tid jag frågar om är som tidigare ... Vi börjar med...

*Nu ställs det urval av frågor som skall ställas om medlemmarna i up:s hushåll om up tillhör den del av urvalet som skall ha hushållsfrågorna. Frågorna som skall ställas är: **Ak 1-5, Bi 1-2, Hu 1a-5, Hu 7-19, Hu 23a-31, At 1-7, At 9-10, At 13, FAt 1-3, FAt 6, Bi 3a-7, Bi 10-12, Omb 1-5, Omb 7, Omb 10-13, Arbl 1- 3, Arbl 11, Arbl 15-16, Arbl 19a-b.***

*Personer under 15 år eller över 74 år som ingår i hushållet får inga AKU-frågor, men skall ha svar på frågan om relation till up (**Rel 1**). En fråga om personen intervjuats direkt eller om annan person lämnat uppgifterna (**Rel 2**) skall fyllas i av intervjuaren.*

*Alla hushållsmedlemmar*

**Rel 1****Vilken relation har ... till dig/up (...)?**

- 1 Make/maka
- 2 Sambo
- 3 Barn till up eller dennes make/maka/sambo
- 4 Förälder, far- eller morförälder till up eller dennes make/maka/sambo
- 5 Annan släkting
- 6 Annan person

*Fylls i av intervjuaren*

**Rel 2****Vem lämnade uppgifter om denna person?**

- 1 Up
- 2 Personen som frågorna avser
- 3 Annan person

**SLUT**

**Det var sista intervjun med dig... Tack för Din medverkan...**