

# Arbetskraftsundersökningarna (AKU) 1987

AM0401

## Innehåll

<b>SCBDOK 3.0</b>	
<b>0 Allmänna uppgifter</b> 0.1 Ämnesområde 0.2 Statistikområde 0.3 Statistikprodukten ingår i Sveriges officiella statistik 0.4 Ansvarig 0.5 Producent 0.6 Uppgiftsskyldighet 0.7 Sekretess och regler för behandling av personuppgifter 0.8 Gallringsföreskrifter 0.9 EU-reglering 0.10 Syfte och historik 0.11 Statistikanvändning 0.12 Uppläggning och genomförande 0.13 Planerade förändringar i kommande undersökningar	<b>1 Innehållsöversikt</b> 1.1 Observationsstorheter 1.2 Statistiska målstorheter 1.3 Utflöden: statistik och mikrodata 1.4 Dokumentation och metadata
<b>2 Uppgiftsinsamling</b> 2.1 Ram och ramförfarande 2.2 Urvalsförfarande 2.3 Mätinstrument 2.4 Insamlingsförfarande 2.5 Databeredning	<b>3 Slutliga observationsregister</b> 3.1 Produktionsversioner 3.2 Arkiveringsversioner 3.3 Erfarenheter från senaste undersökningsomgången
<b>4 Statistisk bearbetning och redovisning</b> 4.1 Skattningar: antaganden och beräkningsformler 4.2 Redovisningsförfaranden	<b>5 Databehandlingssystem (*)</b>
<b>6 Loggbok (*)</b>	<b>Bilaga</b>  Intervjublankett 1987

(\*) Avsnitten 5 och 6 används endast för internt bruk och saknar innehåll i denna version av dokumentationen.

**Denna dokumentation är upprättad i efterhand**

Detta dokument avser referensåret 1987. Det är framtaget 2021 och innehåller den information som var känd 2021. Det innebär att vissa uppgifter kan saknas eller vara bristfälliga, vilket kan vara av betydelse för förståelsen av kvaliteten i statistiken.

Statistikens benämning i detta dokument är den som gällde när statistiken publicerades. Hänvisningar till lagrum görs till dåvarande lagstiftning. Kontaktpersoner avser de som är kontaktpersoner när detta dokument publiceras.

## 0 Allmänna uppgifter

### 0.1 Ämnesområde

Arbetsmarknad

### 0.2 Statistikområde

Arbetskraftsundersökningar

### 0.3 Statistikprodukten ingår i Sveriges officiella statistik



Ja

### 0.4 Ansvarig

Statistiska centralbyrån (SCB)

Gruppchef: Elisabet Andersson

Adress: SCB, BV/AKU, Solna strandväg 86, 171 54 Solna

Telefon: +4610 479 46 45

E-post: [aku@scb.se](mailto:aku@scb.se)

### 0.5 Producent

Se ovan under 0.4 Ansvarig.

### 0.6 Uppgiftsskyldighet

Uppgiftsskyldighet föreligger inte.

## 0.7 Sekretess och regler för behandling av personuppgifter

I myndigheternas särskilda verksamhet för framställning av statistik gäller sekretess enligt 9 kap. 4 § sekretesslagen (1980:100).

## 0.8 Gallringsföreskrifter

Enligt lagen om den officiella statistiken (LOS 2001:99) skall personuppgifter gallras när de inte längre behövs för sitt ändamål. Regeringen eller Riksarkivet får dock föreskriva om undantag från denna skyldighet om det krävs av hänsyn till det nationella kulturarvet eller forskningens behov. Individuppgifter med identitetsbegrepp finns för närvarande lagrade hos SCB från undersökningarna 1987 och framåt. Tidigare undersökningsomgångar är långtidsarkiverade hos Riksarkivet.

1987 gällde Kungl. Maj:ts Allmän arkivstadga (1961:590) och Datalagen (1973:289).

## 0.9 EU-reglering

År 1987 är AKU inte anpassad till någon EU-reglering.

## 0.10 Syfte och historik

Arbetskraftsundersökningarna (AKU) genomförs varje månad. Syftet med undersökningarna är att beskriva aktuella sysselsättningsförhållanden och att ge information om utvecklingen på arbetsmarknaden.

Den första svenska arbetskraftsundersökningen gjordes av Arbetsmarknadsstyrelsen (AMS) <sup>1</sup>i maj 1959. Från och med augusti 1961 har SCB genomfört AKU. Under 1961 – 1969 gjordes undersökningarna kvartalsvis och sedan 1970 månadsvis.

Undersökningens omfattning vad gäller urvalsstorleken avseende individer per kvartal respektive månad har varierat över tiden. Under 1963 – 1969 ökade kvartalsurvalen från 6 500 till 12 000 individer. Månadsurvalen 1970 var 18 000 individer. Dessa var 1976 – 1977 som högst 24 000. År 1986 skedde en minskning från 22 000 till 16 000 och 1987 uppgick urvalet fortfarande till 16 000.

## 0.11 Statistikanvändning

AKU är en mycket använd källa för kontinuerliga och aktuella uppgifter om sysselsättningsförhållandena och utvecklingen på arbetsmarknaden. AKU:s uppgift om antalet arbetslösa är det officiella arbetslöshetstalet.

Bland de viktigaste användarna av statistik från AKU finns Regeringskansliet och departementen samt arbetsmarknadens parter/organisationer. AKU används även till forskning och press, radio och TV är också stora användare. Utöver detta används AKU-data av andra avdelningar på SCB.

---

<sup>1</sup> Nuvarande Arbetsförmedlingen

## **0.12 Uppläggnig och genomförande**

AKU är en urvalsundersökning som genomförs varje månad. Urvalspersonerna besvarar frågor om sin arbetsmarknadssituation under en viss specificerad vecka i referensmånaden. Uppgifterna inhämtas huvudsakligen via telefonintervjuer som genomförs av SCB Intervju. Resultaten av de månadsvisa undersökningarna publiceras cirka sex veckor efter referensperiodens (kalendermånadens) slut.

Resultaten av månadsundersökningarna ligger också till grund för skattningar av kvartals- och årsgenomsnitt.

## **0.13 Planerade förändringar i kommande undersökningar**

Inga förändringar är inplanerade.

# 1 Översikt

## 1.1 Observationsstorheter

AKU framställer månatlig statistik om förhållanden på arbetsmarknaden, med tonvikt på antal och andel sysselsatta respektive arbetslösa. Statistiken redovisas för flera olika redovisningsgrupper. AKU är en urvalsundersökning som varje månad med telefonintervju undersöker ca: 16 000 personer, i åldrarna 16 - 64 år. Under sista kvartalet ingår även 65-74 åringar, men dessa redovisas separat. Statistik publiceras ca: sex veckor efter månadens utgång i ett Statistiskt Meddelande (SM) med översiktliga resultat samt Grundtabeller med mer detaljerade resultat. Månadsundersökningarna ligger till grund för kvartals- och årsstatistik.

Målpopulationen i AKU utgörs av i Sverige folkbokförda personer som fyllt 16 men ej 65 år för referenstiden månad. Undersökningsobjekten är individer.

Observationsstorheterna utgörs av variabler för utvalda individer och given undersökningsperiod. En eller oftast två veckor i månaden undersöks men en utvald individ är alltid knuten till en viss mätvecka i månaden.

### Variabler

De variabler som är av betydelse i AKU kan indelas i bakgrundsvariabler och målvariabler, och så görs i följande beskrivning.

#### BAKGRUNDSVARIABLER

Dessa utgörs främst av *demografiska variabler* som kön, ålder, civilstånd, barninnehav, boendelän / kommun, nationalitet, m.m. Initiala värden (som kontrolleras vid intervjuerna) hämtas från AKUs urvalsram, SCBs *Registret över totalbefolkningen (RTB)*.

#### MÅLVARIABLER

En ideal AKU-undersökning skulle gå till så att varje person i befolkningen (16 - 64 år) efter varje vecka tillfrågades om sin arbetsmarknadssituation under veckan ifråga, kallad *mätveckan*. Nedanstående variabler tar fasta på personens situation under mätveckan. AKU:s målstorheter utgörs dock inte av veckovisa förhållanden utan av månadsvisa, kvartalsvisa och årsvisa sådana, som ger genomsnittsvärden över de mätveckor som ingår i AKU:s "månader", "kvartal" och "år".

**Arbetskraftsstatus**

Schemat nedan anger kategorier för *arbetskraftsstatus*, som mer ingående definieras nedan.

**Arbetskraften**

*Arbetskraften* utgörs av personer som antingen är sysselsatta eller arbetslösa enligt nedanstående definitioner. Övriga klassificeras som *ej i arbetskraften* (med synonym *utanför arbetskraften*).

**Sysselsatta**

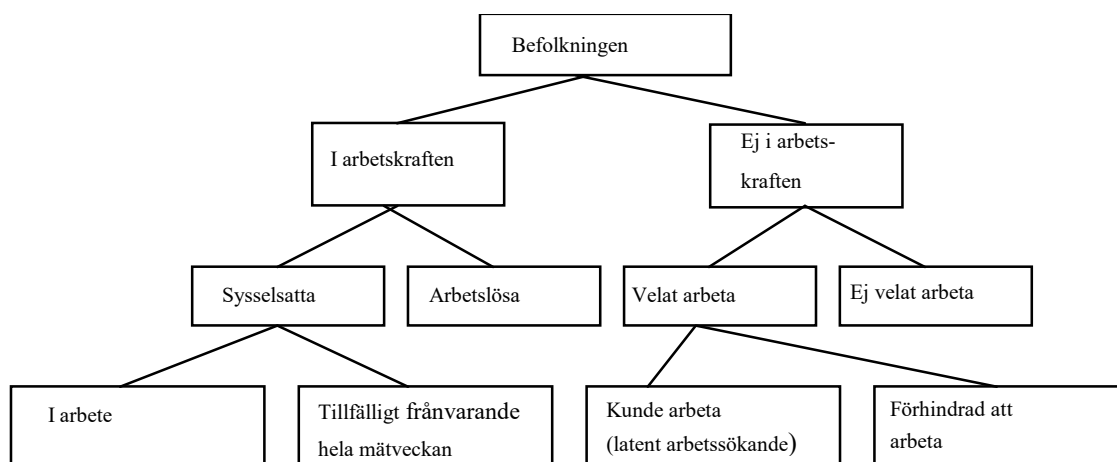
En person är *sysselsatt* under mätveckan om villkoren 1 eller 2 nedan gäller.

1. Personen är *sysselsatt* och *i arbete* om han/hon under mätveckan utför minst *en* timmes arbete som avlönad arbetstagare, som egen företagare (inklusive fri yrkesutövare) eller som oavlönad medhjälpare i företag som tillhör familjemedlem i samma hushåll.
2. Personen är *sysselsatt* men *tillfälligt frånvarande* om han/hon normalt är sysselsatt enligt 1, men är tillfälligt frånvarande från arbetet under hela mätveckan, oavsett om frånvaron är betald eller ej. Orsaker till tillfällig frånvaro är bl.a. sjukdom, semester, tjänstledighet (t.ex. för vård av barn), (kortvarig) värnplikt och arbetskonflikt.

Personer som deltar i vissa arbetsmarknadspolitiska program räknas som sysselsatta, till exempel offentligt skyddat arbete, arbete vid Samhall, start av näringsverksamhet eller anställning med lönebidrag eller anställningsstöd.

**Undersysselsatta**

Person som är sysselsatt men av arbetsmarknadsskäl arbetar mindre än han/hon önskar sägs vara *undersysselsatt*.



Schema: Grundläggande klassificering avseende arbetskraftsstatus.

### Arbetslösa

Huvudregeln är att en person är *arbetslös* under mätveckan om han/hon inte är sysselsatt (enligt ovan) och dessutom uppfyller (i) - (iii) nedan.

- (i) Vill arbeta.
- (ii) Kan börja ett arbete inom 14 dagar.
- (iii) Har sökt arbete under de senaste fyra veckorna (inkl. mätveckan), eller inväntar att börja nytt arbete inom kort (inom fyra veckor efter mätveckan).

### Latent arbetssökande

En delgrupp av "ej i arbetskraften" utgörs av de *latent arbetssökande*, som utgörs av personer som ville och kunde arbeta under mätveckan men ej hade sökt arbete, samt heltidsstuderande som sökt arbete.

### Anknytningsgrad till arbetsmarknaden

Klassificerar befolkningen i kategorierna fast, lös och utan anknytning.

*Fast anknytning* har personer med fast anställning samt företagare och deras medhjälpare och familjemedlemmar.

*Lös anknytning* har personer med tidsbegränsad anställning samt ej sysselsatta personer som dock arbetat någon gång under det senaste året.

*Utan anknytning* är ej sysselsatta personer som inte arbetat under det senaste året. Gruppen inkluderar studenter, arbetsoförmögna och personer med arbete/vistelse utomlands.

### Studier

Variablerna utgörs av svar på frågor som ställs till alla utom personer som vistas utomlands, är långvarigt sjuka eller intagna för vård, om huruvida man studerade under

mätveckan, och om så huruvida studierna var hel- eller deltidsstudier, samt antalet studietimmar under mätveckan.

### **YTTERLIGARE MÅLVARIABLER**

Ytterligare målvariabler är mer eller mindre olika beroende på personens arbetskraftsstatus (sysselsatt, arbetslös eller utanför arbetskraften, m.m.).

#### **Variabler för sysselsatta**

Viktiga variabler är yrke, yrkesställning, näringsgren, sektorstillhörighet för anställda, arbetstid, fackförbundstillhörighet, bisyssla, studier, frånvaro. Flertalet definieras/kommenteras nedan.

#### **Yrke**

Yrke kodas enligt Nordisk yrkesklassificering (NYK). From 1985 används i AKU en ny, reviderad NYK. Största förändringen mellan gamla och nya NYK är att vårdarbete och socialt arbete, som i gamla NYK låg inom natur- och socialvetenskapligt, tekniskt, humanistiskt och konstnärligt arbete, i nya NYK fått ett eget yrkesområde. Utrymme för detta har man fått genom att administrativt arbete samt kameralt och kontorstekniskt arbete slagits samman till ett yrkesområde. Inom gruppen natur- och socialvetenskapligt etc. låg i gamla NYK också ekonomiskt och statistiskt utredningsarbete, personalarbete samt ADB-arbete, vilket i nya NYK kodifieras under administrativt, kameralt och kontorstekniskt arbete.

#### **Yrkesställning**

Har kategorierna *anställda*, *företagare* och *medhjälpare familjemedlemmar*.

Anställda underindelas i *fast anställda* (= har tillsvidareanställning) och *tidsbegränsat anställda* (= personer med anställningsstöd, säsongarbete, provanställning, praktiktjänstgöring, objekt/projektanställning med mera).

#### **Näringsgren**

Näringsgren bestäms av verksamheten vid det arbetsställe där personen är (huvud)sysselsatt. Fr.o.m. 1970 är kodningen anpassad till Standard för svensk näringsgrensindelning (SNI), vilken nära ansluter sig till 1968 års reviderade upplaga av International Standard Industrial Classification of All Economic Activities (ISIC).

#### **Sektor (anställda)**

Statligt, kommunalt eller privat anställda.

Se (MIS) 1988:6 Standarder för klassificering av institutionell sektortillhörighet, ägarkategori och juridisk form.



**Arbetstid**

Det antal timmar en person arbetar under mätveckan kallas *faktiskt arbetad tid* medan *vanligen arbetad tid* avser den arbetstid som personen skall arbeta enligt överenskommelse.

**Frånvaroorsak**

Svar på frågor till personer som var tillfälligt frånvarande under mätveckan.

**Bisyssla**

Sysselsatta personer har en bisyssla om de svarar ja på frågan: "Har Du mer än ett jobb / arbete, ett extraknäck eller någon (betald) bisyssla?"

**Variabler för arbetslösa**

Yrke, näringsgren, fackförbundstillhörighet, bisyssla med mera definieras som för sysselsatta utifrån förhållandena när den arbetslöse senast var sysselsatt. Särskilda variabler är *antal arbetslöshetsveckor*, *önskad arbetstid* med flera.

**Variabel för personer utanför arbetskraften**

Gäller *huvudsaklig verksamhet*, som omfattar pensionerad, studerande, långvarigt sjuk, m.fl., enligt personens egen bedömning.

## 1.2 Statistiska målstorheter

De statistiska storheter / parametrar som primärt skattas gäller hur Sveriges befolkning i arbetsför ålder fördelar sig antalsmässigt efter olika aspekter på deras arbetsmarknadssituation. Skattade gruppstorlekar, och även andra grupptotaler, ger underlag för att skatta olika medelvärden (inklusive andelar), t.ex. andelen arbetslösa och genomsnittlig arbetstid.

Målpopulation, undersökningsobjekt samt referenstid, se under 1.1 Observationsstorheter.

Merparten av statistiken från AKU utgörs av skattade värden på statistiska storheter/ parametrar av typ *totaler* och *medelvärden* (med "andel" som vanligt specialfall). Skattningar redovisas med ett flertal gruppindelningar. Se nedan. Dessutom beräknas statistikens osäkerhet med hjälp av skattade *standardavvikelser*. Nedan anges de viktigaste målstorheterna.

### Storheter av typ total

Huvudstorheter är *antal sysselsatta, antal arbetslösa, antal personer i och utanför arbetskraften*. Ytterligare exempel är följande. För sysselsatta : *antal personer i arbete, summa faktiskt arbetade timmar* och *antal undersysselsatta* respektive *latent arbetsökande*. För sysselsatta, som studerar : *antal studietimmar under mätveckan*.

### Storheter av typ medelvärde

Några exempel ges nedan.

*Relativt arbetslöshetstal* = andel arbetslösa i arbetskraften.

*Relativt arbetskraftstal* = arbetskraftens andel av befolkningen (16 - 64 år).

*Sysselsättningsintensitet* = andel sysselsatta i befolkningen (16 - 64 år).

*Relativt frånvarotal* = andel tillf. frånvarande under mätveckan bland sysselsatta.

*Medelarbetstid* (för sysselsatta) = genomsnittlig arbetstid under mätveckan.

### Redovisningsgrupper

De statistiska målstorheterna skattas för en mängd olika redovisningsgrupper, delgrupper av populationen, vilka skapas genom mer eller mindre långtgående korsindelningar med hjälp av olika "indelningsvariabler". Här spelar bakgrundsvariablerna en central roll. I det följande ges exempel på indelningsvariabler. Det skulle dock föra för långt att precist beskriva vilka korsindelningar som görs, för mer fullständig information hänvisas till AKU:s Grundtabeller. I stort sett alla indelningar tar fasta på kön, ålder (med 5 - och 10 - årsklasser) och boendelän.

## 1.3 Utflöden: statistik och mikrodata

### Publikationer

En första presentation av de viktigaste månadsresultaten sker i form av ett pressmeddelande. Resultat från AKU avseende månad, kvartal respektive år presenteras regelbundet i Statistiska meddelanden (SM) undergrupp AM.

Med samma periodicitet som SM publiceras en detaljerad resultatredovisning i form av grundtabeller. Grundtabellerna kompletteras med häften med standardavvikelser. Dessutom framställs på uppdrag s.k. tilläggstabeller, vilka täcker olika användares speciella behov.

Viss redovisning av resultat från AKU sker i SCB-publikationerna Allmän månadsstatistik, Statistisk årsbok samt SCB-Indikatorer.

SCB utför på beställning specialbearbetningar av primärmaterial. Forskare m. fl. kan efter prövning få tillgång till avidentifierat material för egen bearbetning.

Sammanfattande redovisningar avseende tidigare års AKU innehållande tidsserier och redogörelser för undersökningsmetoder och definitioner finns publicerade i SM enligt följande :

1961-1969: Am 1969:57  
1963-1975: Am 1978:32  
1970-1980: Am 1981:33  
1976-1985: Am 12 SM 8602  
1986: AM 12 SM 8701  
1987: AM 12 SM 8801

### **Makrodatan**

Förutom i tryckt form finns delar av statistiken från AKU tillgänglig också via Sveriges statistiska databaser (SSD) på internet.

### **Mikrodatan**

Slutliga Observationsregister motsvaras av METAPLUS för AKU 1987. Från och med 1987 finns data lagrade i SCB:s mikrodatan (PC-miljö). Allt ska slutarkiveras på Riksarkivet. För AKU:s del finns här 1962 - 1998 arkiverat enligt stordatormiljö. Data kan vara kvar på SCB så länge de behövs för sitt ändamål.

## **1.4 Dokumentation och metadata**

Nedan anges skrifter, som ger fördjupad information om AKU.

Dahmström, P. & Malmberg, S. (1971): The research work concerning composite estimators of the Swedish Labour Force Surveys. PM 1971-05-25 (Preliminary report). SCB.

Dahmström, P. & Kristiansson, K-E. (1975): Omläggning och skattningsförfarande i AKU 1976. PM 1975-02-27.

Thorslund, M., Kristiansson, K-E. & Bergman, L. (1981): Kvalitén i AKU. Slutrapport från ett antal metodstudier beträffande arbetskraftsundersökningarna. Metodproblem i individ- och hushållsstatistik nr 25, 1981-12-03.

Olofsson, A. & Skjöld, C. (1981): De svenska arbetskraftsundersökningarna. Förändringar i arbetskraftsundersökningarnas produktionssystem fr o m 1981. Statistisk Tidskrift 1981:4.

Kristiansson, K-E. (1985): Felklassningars betydelse för skattningar av nivåer. PM 1985-02-27.

Olofsson, A. (1986): Kvinnor och män på arbetsmarknaden. Information om arbetsmarknaden 1986:2. (Finns i engelsk översättning i Information om arbetsmarknaden 1986:4.)

Dahmström, P. & Dunér, B. (1987): Urval och skattningar i AKU fr o m januari 1987.  
PM 1987-01-12.

## 2 Uppgiftsinsamling

### 2.1 Ram och ramförfarande

Vid urvalsdragningen år (t) används en urvalsram, som genereras genom matchning av SCB:s register över totalbefolkningen (RTB) med Sysselsättningsregistret (SREG). Från SREG inhämtas uppgifter om sysselsättningsstatus. Urvalsramen för AKU utgörs således av RTB kompletterat med uppgifter om sysselsättningsstatus från SREG.

#### Undertäckning

Förhållandet att AKU-urvalet dras en gång per år och att urvalspersonerna intervjuas åtta gånger under en tvåårsperiod medför att urvalet år (t) inte täcker personer i målpopulationen, som folkbokförs i landet under åren (t) och (t+1).

#### Övertäckning

Det finns en viss övertäckning i RTB och därmed också i AKU:s urvalsram. Övertäckningen i RTB beror på att en del personer, som är födda utomlands, lämnar Sverige utan att anmäla det till svenska myndigheter. När sådana personer ingår i AKU-urvalet, finns ingen uppgift om att de är utflyttade från Sverige. De kan ej nås för intervju och de kommer därför att klassificeras som bortfall.

#### Underhåll av ram

RTB uppdateras löpande med hjälp av aviseringar från skattemyndigheterna. Aviseringarna innehåller uppgifter om bl.a. födselar, dödsfall, flyttningar inom Sverige samt om in- och utvandring.

#### Ramtäckning

Ramen för undersökningen är RTB medan rampopulationen är mängden av objekt som ramtäckningen beräknas utifrån. Täckningsbrister handlar om dels *undertäckning*, som föreligger om personer (16 - 64 år) som är bosatta i Sverige saknas i urvalsramen (d.v.s. i RTB) dels *övertäckning*, som föreligger om personer i urvalsramen inte längre ingår i landets befolkning.

Den undertäckning som finns i AKU hänger främst ihop med att immigranter i landet ("invandrare" + "hemvändare") kommer till RTB:s kännedom med viss "eftersläpning". Effekten på statistiken bedöms dock vara högst obetydlig. Litet mer komplicerande är att AKU-urval dras en gång per år, och att utvalda personer intervjuas under en tvåårsperiod. En urvalspanel dragen ett visst år undertäcker därför i någon mån immigranter vid efterföljande års undersökningar. Även detta förhållande bedöms ha marginell effekt på AKU-statistiken.

AKU:s övertäckning beror framför allt på "eftersläpning" i rapporteringen av dödsfall och utvandringar. RTB:s uppdateringsrutiner medför att urvalsramen har övertäckning åtminstone vad gäller svenska medborgare, men inte riktigt

lika bra för utländska, särskilt utomnordiska, medborgare. Skälet är att vissa utomlands födda personer lämnar Sverige utan att anmäla det till svensk myndighet. Sådana personer skulle helst inte ingå i urvalsramen eftersom de inte längre är bosatta i landet, och "bristen" ifråga uppdagas oftast inte heller eftersom de inte nås för intervju. Därigenom blir de felaktigt klassade som "bortfall" trots att "övertäckning" är det adekvata, och denna felklassning leder till viss skevhet i statistiken..

## 2.2 Urvalsförfarande

AKU är en stickprovsundersökning.

Rampopulationen stratifieras enligt folkbokföringslän, kön, medborgarskap (svensk / ej svensk) samt sysselsättningsstatus (sysselsatt / ej sysselsatt) enligt sysselsättningsregistret. Urvalsstorleken för respektive stratum är proportionell mot stratumstorleken.

From 1986 ingår personer i åldern 16-64 år i urvalet och 65- 74-åringarna intervjuas enbart under fjärde kvartalet.

Urvalsstorleken är totalt ca. 16 000 individer.

AKU är en urvalsundersökning, som genomförs varje månad. Urvalspersonerna besvarar frågor avseende sina arbetsmarknadsförhållanden under en specifik vecka i månaden. Urvalet i AKU består av tre separata urval, ett för varje månad i kvartalet. Vart och ett av urvalen roteras på ett sådant sätt att en åttondel byts ut mellan två på varandra följande undersökningstillfällen. För varje urval inträffar detta alltså med tre månaders mellanrum. Personerna i urvalet intervjuas med andra ord en gång per kvartal och sammanlagt åtta gånger under en 2-årsperiod, varefter de byts ut. Rotations-systemet prioriterar skattningar av kvartalsgenomsnitt och förändringar mellan närliggande kvartal.

### Urval

Ett AKU-urval utgörs av ett antal personer ur befolkningen (16 - 74 år). Som *urvalsram* används åldersutsnittet ifråga i Registret över totalbefolkningen (RTB). RTB uppdateras via aviseringar från folkbokföringsmyndigheten (Skattemyndigheten) om födselar, dödsfall, flyttningar inom landet, in- och utvandringar, med mera.

RTB innehåller demografiska variabler (kön, ålder, boendeort o.s.v.) som spelar roll dels vid urvalsdragningen, dels som initial-värden för bakgrundsvariablerna (se avsnitt 1.1). I urvalsramen kompletteras RTB-informationen genom påförande av sysselsättningsstatus enligt SREG. Den informationen används som hjälpinformation vid urvalsdragningen.

AKU använder ett förfarande med *urvalspaneler*, vilket medför att en utvald person intervjuas var tredje månad tills han/hon varit med i undersökningen 8 gånger, d.v.s. under cirka två år.

*Urvalsstratan* skapas genom korsindelning med avseende på boendelän, kön, medborgarskap (svensk / ej svensk) och SREG.

## 2.3 Mätinstrument

Intervjublankett enligt 1987-01-01, se Bilaga.

Intervjuarinstruktioner i speciell intervjuarpärm.

I AKU undersöks ett begränsat antal veckor under året. Mätperioden är i regel två angränsande, helgfria veckor. Urvalspersonerna tillfrågas om sina arbetsmarknadsförhållanden under en specifik vecka, vilket innebär att referensperioden i AKU är en vecka.

## 2.4 Insamlingsförfarande

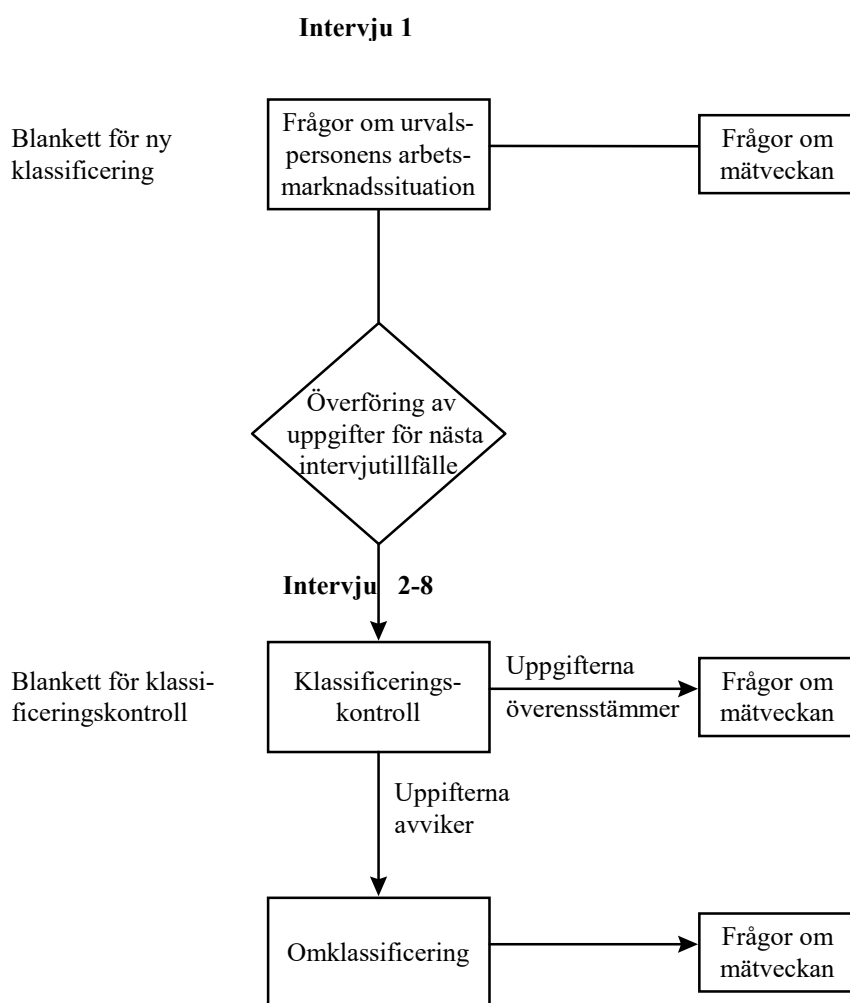
### Datainsamling

Uppgifter till AKU inhämtas av SCB-intervjuare genom telefonintervjuer, vilka följer en standardiserad blankett. Vid första intervjutillfället (av de 8) görs en noggrann kartläggning av personens arbetsmarknadssituation, generellt och för mätveckan. Vid efterföljande tillfällen görs för vissa variabler (arbetskraftsstatus, yrke, arbetsplats, m.fl.) endast uppföljning av om förändring skett. Uppgifter om arbetssituationen under mätveckan inhämtas dock varje gång.

Uppgiftsinsamlingen illustreras i flödesschemat nedan.

En utvald person informeras i förväg per brev, om att hon/han blivit utvald att delta i AKU, och kommer att bli kontaktad för telefonintervju. I brevet finns också information om undersökningen (syfte, upplägg, m.m.). I vissa fall, t.ex. vid sjukdom eller språksvårigheter, görs *indirekt intervju* (en annan person svarar för utvald persons räkning. 1987 var urvalspersonen själv uppgiftslämnare för 95,9 procent av intervjuerna.

**Flödesschema över datainsamlingen**





## Uppgiftskällor

Uppgiftslämnare är i Sverige folkbokförda personer, som ingår i AKU:s urval och som fyllt 16 men ej 65 år den aktuella referensmånaden. Urvalspersonen informeras per brev om att hon/han blivit utvald att delta i AKU innan SCB:s intervjuare gör sitt första kontaktförsök. Av brevet framgår bl.a. att personen kommer att bli kontaktad för en telefonintervju. Tillsammans med brevet får urvalspersonen en broschyr, som beskriver undersökningen. Om det är omöjligt att nå urvalspersonen per telefon görs i vissa fall en besöksintervju. I vissa fall förekommer indirekta intervjuer.

Intervjuerna är standardiserade och följer intervjublankett. Vid första intervjutillfället görs en noggrann kartläggning av urvalspersonen arbetsmarknadssituation dels generellt sett dels under mätveckan. Vid de följande intervjutillfällena görs en uppföljning av eventuella förändringar vad gäller arbetsmarknadsanknytning, arbetsplats, yrke m.m. Vid varje intervjutillfälle kartläggs arbetsmarknadssituationen under mätveckan.

## Åtgärder vid bortfall

Med *objektsbortfall* i AKU menas de objekt (personer) i nettourvalet för vilka inga mätvärde erhålls. Orsaken till objektsbortfall kan t.ex. vara att urvalspersonen ej är anträffbar, vägrar att medverka eller är förhindrad att medverka p.g.a. sjukdom.

Med *partiellt bortfall för variabeln Y* i AKU menas de personer i nettourvalet för vilka inget mätvärde erhållits för variabeln  $Y$ , men för vilka man erhållit mätvärden för centrala variabler. Bortfall i dessa frågor leder till att personen, även om vi erhållit mätvärden i övriga frågor, klassificeras som *objektsbortfall*.

Någon *substitution* av mätvärden för objekts- respektive partiellt bortfall förekommer ej.

Bortfallet åtgärdas genom "rak uppräknings" i skattningarna, vilket innebär att man för varje uppräkningsklass antar att personer i urvalet som svarar i stort har samma arbetslöshet etc. som de i bortfallet. Skattningar av mindre grupper, t.ex. antalet arbetslösa uppdelade på yrke eller näringsgren kan därför ha en sämre kvalitet, eftersom dessa skattningar är mera känsliga för bortfall och dessutom kan ha fel orsakade av kodningen.

## Mätfel

AKU har genomfört en s. k. återintervjustudie för att få uppfattning om förekomst av mätfel och dessas eventuella snedvridande konsekvenser. Studien gjordes 1978, som exempel visas i tabellen nedan några resultat från studien. *Nettofel* är andel felaktigt medtagna minus andel felaktigt uteslutna personer. *Bruttofel* är summan av andelarna felaktigt medtagna och felaktigt uteslutna personer. I tabellen skall " + " och " - " tolkas som att "ordinarie" AKU överskattar respektive underskattar.

Tabell		
Variabel	Arbetskraftsstatus	1978
Arbets- marknads- Status	1 Ej i arbetskraften, exkl. arb.oförmögna	+ 11 %
	2 Sysselsatta, i arbete	- 1 %
	3 Sysselsatta, tillfälligt frånvarande	+ 19 %
	4 Arbetslösa	- 3 %
	5 Ej i arbetskraften, arbetsoförmögna	- 46 %
	Sysselsatta (2 + 3)	+ 1 %
	Arbetslösa (4)	- 3 %
	Ej i arbetskraften (1 + 5)	- 2 %

## Svarsbortfall

### Allmänt om AKU:s bortfall och bortfallsklassificering

Om inga uppgifter erhålls för en utvald person sägs *objektsbortfall* föreligga. Huvudorsakerna till sådant är att personen *ej anträffas* för intervju eller *vågrar medverka* i undersökningen. Om en utvald person ger frågesvar som räcker för att kunna klassificera med avseende på arbetskraftsstatus, anknytningsgrad till arbetsmarknaden samt arbetade timmar, men inte på vissa andra frågor, föreligger *partiellt bortfall* för variablerna utan värden, men om svar saknas på

nyssnämnda "centrala" frågor klassas personen som objektsbortfall. Klassningen ifråga spelar roll vid estimationen. Diagrammet på nästa sida visar hur AKU:s bortfall utvecklats 1970 – 2002.

AKU gör *inga substitutioner* för ej anträffade eller ej spårade personer. Heller görs *inga imputeringar* med anledning av svarsbortfall.

Under 1987 genomfördes en studie av de olika felkällorna i AKU. Denna tyder på att bortfallet, mätproceduren samt kodning är de felkällor som i första hand orsakar fel. Bortfallsandelen i AKU är högre för män än för kvinnor samt högre för utländska medborgare jämfört med vad som gäller för samtliga medborgare. Jämförelsestudier av AKU och Folk- och bostadsräkningen visar även på en viss underskattning i AKU av antalet arbetslösa vilka visat sig ha ett högre bortfall än övriga. Bortfallet i AKU låg under perioden 1980-1985 på cirka 6- 7 % av nettourvalet.

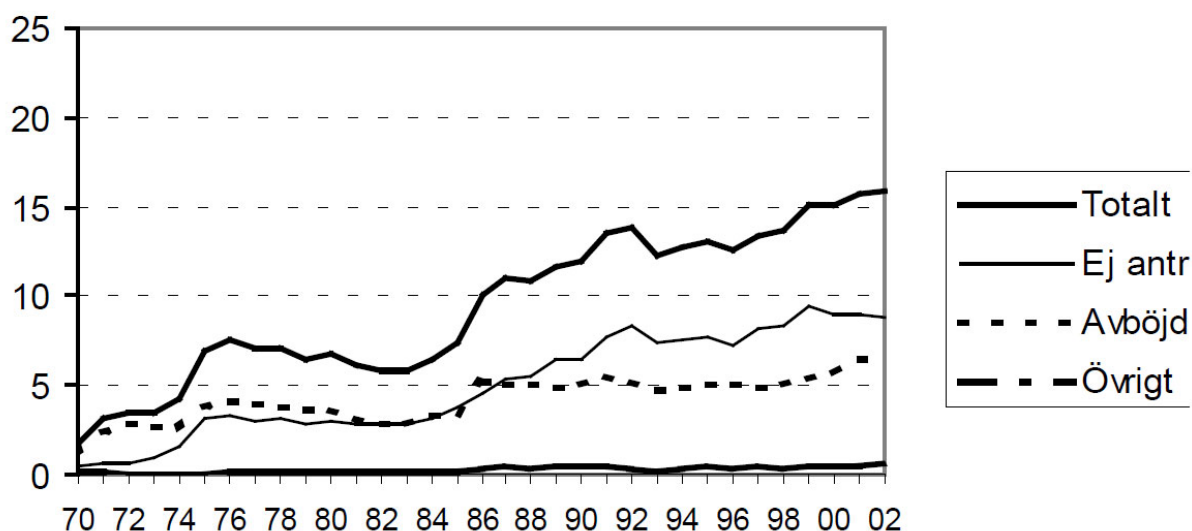
### En orsak till felaktig bortfallsklassificering

Utvalda personer vars telefonnummer inte går att få tag på ombeds per post att sända in ett svarskort med uppgift om telefonnummer och lämplig kontakttidpunkt. I (kontaktvägs-) *spårningen* sker dock misslyckanden. Om telefonnummer eller annan kontaktväg inte kan fås fram, klassas personen som bortfall. Detta leder i vissa fall till felaktig klassificering som "bortfall" istället för det korrekta "övertäckning", vilket i sin tur leder till viss skevhet i skattningarna.

Nyssnämnda fel är särskilt frekvent för utomnordiska medborgare som lämnat Sverige utan att anmäla detta till svensk myndighet. Någon djupgående utredning av felets konsekvenser för AKU-statistiken har ännu inte gjorts.

### Diagram: Bortfall i AKU 1970 – 2002, åldersgruppen 16-64 år. Ovägt i procent på årsbasis.

Kurvorna ovanifrån 2002 avser totalt, ej anträffad, avböjd medverkan och övrigt.



## 2.5 Databeredning

### Registrering

Intervjuerna görs via telefon Uppgifterna registreras direkt av intervjuaren vid intervjutillfället.

### Kodning

Kodning av näringsgren utförs manuellt, främst med hjälp av det centrala företags- och arbetsställeregistret (CFAR). Kodning av yrke och socioekonomisk gruppering sker maskinellt liksom kodning av fackförbundstillhörighet.

En del av kodningen av yrke och socioekonomisk grupp (SEI) utförs av intervjuaren och kompletteras av personal inom AM-avdelningen. Dessa kodar även näringsgren och sektor. Vid kodningen av näringsgren och sektor utnyttjas information från Kontrolluppgiftsregistret (KU) och Företagsdatabasen (FDB).

Kodning av fackförbundstillhörighet görs huvudsakligen av intervjuaren vid intervjutillfället.

### Granskning och rättning

Dataregistrering sker efter hand som materialet insänds från intervjuarna, varvid även kontroll av uppgifternas rimlighet och konsistens utförs. Det material som uppvisar fel eller brister genomgår manuell bearbetning och om så krävs tas förnyad kontakt med vederbörande urvalsperson.

### **3 Slutliga observationsregister**

Motsvaras av METAPLUS för AKU 1987. Detta avser alla 12 månadsundersökningarna. Därmed gäller detta även kvartalsundersökningarna samt årsundersökningen som är baserade på motsvarande månadsundersökningar.

## 4 Statistisk bearbetning och redovisning

### 4.1 Skattningar: antaganden och beräkningsformler

Totaler och kvoter skattas per månad samt även förändringsskattningar. Motsvarande för kvartal och år byggs upp av månadsskattningar. Variansskattningar görs för ovanstående.

Exempelvis skattas totalt antal sysselsatta respektive arbetslösa per månad. Relativa arbetslöshetsstalet skattas som en kvot mellan totalt antal arbetslösa och totalt antal i arbetskraften (= tot. ant. syss. + tot. ant. arb.lösa) per månad. Förändringar mellan närliggande månader och mellan månader på ett års sikt skattas som differenser.

#### Estimation

Uppräkning av urvalet till befolkningstotaler sker med hänsyn tagen till urvalspersonernas olika urvalssannolikheter och på grundval av månadsvisa antalsuppgifter ur RTB om totalbefolkningen i åldern 16-64 år fördelad efter länsgrupp, kön och ålder i 5-årsklasser. En länsgrupp består av ett eller flera län. Stockholms län har dock tredelats (totalt förekommer 15 länsgrupper).

Urvalet har genom den ovannämnda uppdateringen samma aktualitet som befolkningsuppgifterna. Uppräkning av de utländska medborgarna till befolkningstotaler sker på grundval av uppgifter ur RTB för mittmånaden i kvartalet avseende antal utländska medborgare i åldern 16-64 år fördelade på kön, ålder (10-årsklasser) och medborgarskap (totalt 36 uppräkningsklasser). Med medborgarskap avses då finländska, övriga nordiska och övriga utländska medborgare.

Vid beräkning av skattningarna i AKU 1976-1985 utnyttjades så kallad sammansatt estimation (under 1986 användes en specialvariant p.g.a. omläggning av undersökningarna 1987).

Den sammansatta skattningen kan uttryckas som:

$$Y_k^z = C (Y_{k-1}^z + Y_{k,k-1}^x - Y_{k-1,k}^x) + (1-C) Y_k^x$$

där

$Y_k^z$  är den sammansatta skattningen för tidpunkt k

$Y_{k-1}^z$  är den sammansatta skattningen för tidpunkt k-1

$Y_{k,k-1}^x$  är den enkla skattningen (1), se nedan, vid tidpunkt k för personer som var med i urvalet både tidpunkt k och k-1 (tre månader tidigare)

$Y_{k-1,k}^x$  är den enkla skattningen (1) vid tidpunkt k-1 för personer som var med i urvalet både tidpunkt k-1 och k

$Y_k^x$  är den enkla skattningen (1) vid tidpunkt k

C är en konstant;  $0 \leq C \leq 1$

"x" över en skattning markerar enkel skattningsmetod och

"z" markerar sammansatt

I sammansatta skattningar utnyttjar man således förändringsskattningen för den del av urvalet (7/8) som var med både vid den aktuella tidpunkten k och tidpunkten k-1 tre månader tidigare för att höja precisionen i skattningen avseende hela urvalet; (se närmare Dahmström och Kristiansson "De svenska arbetskraftsundersökningarna. Nya urvals- och skattningsmetoder i AKU, "Statistisk Tidskrift 1976:6).

Komponenterna i de sammansatta skattningarna, d.v.s. enkla skattningen, har följande utseende:

$$Y^{\wedge} = \sum_g N_g \sum_{i=1}^{n_g} w_{gi} y_{gi} / \sum_{i=1}^{n_g} W_{gi} \quad (1) \text{ där}$$

$Y^{\wedge}$  skattning av en total, till exempel antalet arbetslösa

$N_g$  antal individer i population som tillhör uppräkningsklass g

$n_g$  antal personer i urvalet som ej är bortfall och som tillhör uppräkningsklass g

$W_{gi} = 1/f_{gi}$  där  $f_{gi}$  motsvarar urvalssannolikheten för individ i i uppräkningsklass g

$y_{gi}$  variabelvärdet (i regel 0 eller 1) för individ i i uppräkningsklass g

Under 1987 beräknas skattningarna med enkel skattningsmetod enligt (1) där de erhållna intervjuuppgifterna i AKU uppräknas variabelvis till populationsnivå.

Från och med 2:a kvartalet 1988 återinförs troligtvis sammansatta skattningar i AKU.

## **4.2 Redovisningsförfaranden**

SM för månad, kvartal och år i vanlig tryckt form.

Grundtabeller och Standardavvikelsestabeller i tryckt form. Se vidare i avsnitt 1.3  
Utflöden: statistik och mikrodata.

Statistiken analyseras fortlöpande av såväl SCB som Konjunkturinstitutet (KI), departement med flera.



## **5 Databehandlingssystem**

Kapitel 5 – används endast för internt bruk.

## **6 Loggbok**

Kapitel 6 – används endast för internt bruk.