

## *Konjunkturstatistik, löner för statlig sektor, februari 2017*

Salaries in The Governmental Sector, February 2017

---

### I korta drag

Löneökningen för statlig sektor var 1,5 procent. Den preliminära genomsnittliga månadslönen för månadsavlönade inom statlig sektor var 36 380 under februari 2017. Detta är en ökning med 1,5 procent sedan februari 2016.

För civilförvaltningen ökade lönerna med 1,3 procent och för försvaret ökade lönerna med 2,8 procent.

För kvinnor inom statlig sektor ökade lönerna med 1,7 procent medan männens löner ökade med 1,5 procent.

Förändringstalen är baserade på skillnader mellan de definitiva lönerna 2016 och de preliminära lönerna 2017.

### Antal sysselsatta ökade med 0,5 procent

Antalet sysselsatta inom den statliga sektorn var 243 570 under februari 2017. Detta är jämfört med februari 2016 en ökning med 1 250 personer eller 0,5 procent. De sysselsatta var fördelade på 126 590 kvinnor och 116 980 män.

Inom civilförvaltningen var antalet sysselsatta 220 280 under februari 2017. Detta är jämfört med februari 2016 en ökning med 2 250 personer.

Inom försvaret minskade antalet anställda med 1 230 personer till 22 070 under samma period.



**Statistiska centralbyrån**  
Statistics Sweden

Valter Hultén, tfn 08-545 292 40  
valter.hulten@mi.se  
www.mi.se

Shpend Mustafa, SCB, tfn 010-479 63 03  
Shpend.Mustafa@scb.se  
www.scb.se

Statistiken har producerats av SCB på uppdrag av Medlingsinstitutet (MI), som ansvarar för officiell statistik inom området.

ISSN 1654-2711 Serie AM – Arbetsmarknad. Utkom den 28 april 2017.  
URN:NBN:SE:SCB-2017-AM17SM1704\_pdf  
Tidigare publicering: Se avsnittet Fakta om statistiken.  
Utgivare av Statistiska meddelanden är Helen Stoye, SCB.

## Innehåll

<b>Statistiken med kommentarer</b>	<b>3</b>
<b>Löner</b>	<b>3</b>
Genomsnittlig månadslön för månadsavlönade och procentuell förändring fördelad efter heltid/deltid	3
Genomsnittlig månadslön för månadsavlönade och procentuell förändring fördelad efter myndighetsgrupper	3
<b>Sysselsättning</b>	<b>4</b>
Antal sysselsatta och procentuell förändring	4
<b>Tabeller</b>	<b>5</b>
1. Statlig sektor – genomsnittlig månadslön för månadsavlönade, fördelad efter myndighet, februari 2017	5
2. Statlig sektor – definitiv genomsnittlig månadslön för månadsavlönade, inklusive retroaktiv lön, fördelad efter myndighet, februari 2016	6
3. Statlig sektor – genomsnittlig månadslön för månadsavlönade fördelad efter näringsgren, februari 2017	7
4. Statlig sektor – genomsnittlig månadslön för månadsavlönade, utveckling fr.o.m. februari 2015 t.o.m. februari 2017	8
5. Statlig sektor – antal sysselsatta fördelade efter myndighet, februari 2017	9
6. Statlig sektor – antal sysselsatta fördelade efter län, februari 2017	10
7. Statlig sektor – antal sysselsatta fördelade efter näringsgren, februari 2017	11
<b>Fakta om statistiken</b>	<b>12</b>
<b>Inledning</b>	<b>12</b>
<b>Detta omfattar statistiken</b>	<b>12</b>
Objekt och population	12
Statistiska mått	12
Variabler	13
Redovisningsgrupper	13
<b>Så görs statistiken</b>	<b>13</b>
<b>Statistikens tillförlitlighet</b>	<b>13</b>
Bortfall	13
Täckning	14
<b>Bra att veta</b>	<b>14</b>
Spridningsformer	14
Jämförbarhet över tiden	14
Primärmaterial	14
Annan statistik	14
<b>In English</b>	<b>15</b>
<b>Summary</b>	<b>15</b>
<b>List of tables</b>	<b>15</b>
<b>List of terms</b>	<b>16</b>

## Statistiken med kommentarer

### Löner

Löneutvecklingen mellan februari 2016 och februari 2017 var för månadsavlönade 1,5 procent. Kvinnornas löner ökade med 1,7 procent medan männens löner ökade med 1,5 procent. Den genomsnittliga månadslönen för deltidstjänstgörande i tabellen nedan är uppräknad till heltidslön.

#### Genomsnittlig månadslön för månadsavlönade och procentuell förändring fördelad efter heltid/deltid

	Genomsnittlig månadslön		
	Februari 2016	Februari 2017	Procent
<b>Heltidstjänstgörande</b>			
Kvinnor	34 950	35 500	+ 1,6
Män	37 030	37 550	+ 1,4
Totalt	36 010	36 530	+ 1,4
<b>Deltidstjänstgörande</b>			
Kvinnor	32 910	33 580	+ 2,0
Män	37 240	38 010	+ 2,1
Totalt	34 180	34 890	+ 2,1
<b>Hel- och deltidstjänstgörande</b>			
Kvinnor	34 680	35 260	+ 1,7
Män	37 040	37 580	+ 1,5
Totalt	35 830	36 380	+ 1,5

För civilförvaltningen ökade lönerna med 1,3 procent och för försvaret ökade lönerna med 2,8 procent mellan februari 2016 och februari 2017. För den statliga sektorn totalt sett var ökningen 1,5 procent.

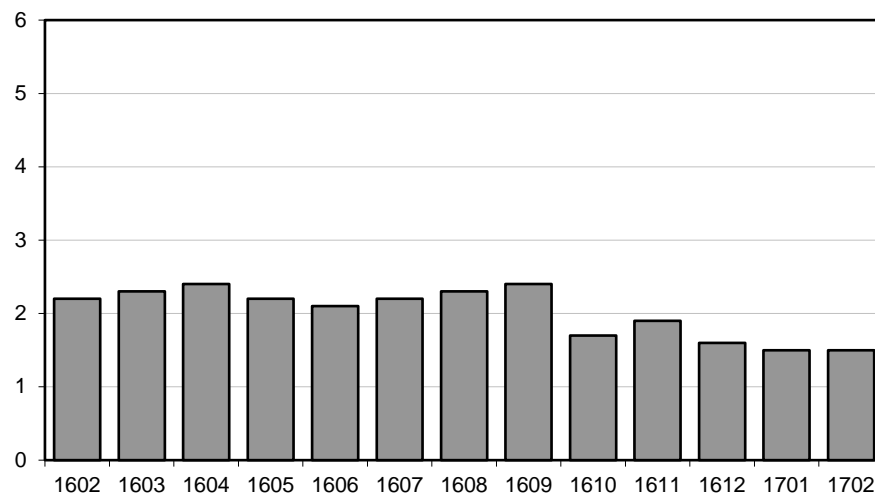
#### Genomsnittlig månadslön för månadsavlönade och procentuell förändring fördelad efter myndighetsgrupper

	Genomsnittlig månadslön		
	Februari 2016	Februari 2017	Procent
<b>Civilförvaltningen</b>			
Kvinnor	34 700	35 260	+ 1,6
Män	37 880	38 280	+ 1,1
Totalt	36 120	36 600	+ 1,3
<b>Försvaret</b>			
Kvinnor	33 180	34 180	+ 3,0
Män	33 150	34 070	+ 2,8
Totalt	33 160	34 090	+ 2,8
<b>Totalt</b>			
Kvinnor	34 680	35 260	+ 1,7
Män	37 040	37 580	+ 1,5
Totalt	35 830	36 380	+ 1,5

## Löneutveckling för månadsavlönade inom statlig sektor

Procent

År/Månad



Diagrammet ovan, som visar löneutvecklingen inom den statliga sektorn, baseras på preliminära löneuppgifter plus retroaktiv lön jämfört mot definitiva löneuppgifter 12 månader tidigare.

## Sysselsättning

Antalet sysselsatta i den statliga sektorn ökade med 1 250 personer mellan februari 2016 och februari 2017. Civilförvaltningen ökade med 2450 personer medan försvaret minskade med 1 230 personer för samma period.

## Antal sysselsatta och procentuell förändring

	Antal sysselsatta		Procent
	Februari 2016	Februari 2017	
<b>Civilförvaltningen</b>	217 830	220 280	+ 1,1
Omräknat till heltidspersoner	192 200	195 440	+ 1,7
<b>Försvaret</b>	23 300	22 070	- 5,3
Omräknat till heltidspersoner	22 930	21 720	- 5,3
<b>Totalt</b>	242 320	243 570	+ 0,5
Omräknat till heltidspersoner	216 220	218 250	+ 0,9

# Tabeller

## 1. Statlig sektor – genomsnittlig månadslön för månadsavlönade, fördelad efter myndighet, februari 2017

1. Governmental sector – average monthly salary for monthly paid, by authority, February 2017

Myndighet	Genomsnittlig månadslön, kronor							Förändring från föregående år	
	Heltidstjänstgörande			Deltids-tjänst-görande	Hel- och deltidstjänstgörande			Kronor	Procent
	Kvinnor	Män	Totalt	Totalt	Kvinnor	Män	Totalt		
TOTALT	35 498	37 553	36 525	34 893	35 259	37 578	36 376	542	1,5
HELSTATLIG VERKSAMHET	35 492	37 551	36 522	34 892	35 254	37 577	36 372	542	1,5
CIVILFÖRVALTNINGEN	35 511	38 312	36 802	34 727	35 256	38 277	36 597	476	1,3
Polisväsendet	31 649	34 921	33 587	32 098	31 540	34 909	33 491	74	0,2
Domstolsväsendet	36 484	44 675	38 965	33 823	36 188	44 457	38 581	917	2,4
Kriminalvården	29 864	29 539	29 678	29 989	29 857	29 567	29 695	-106	-0,4
Migrationsverket	31 544	33 002	32 097	31 173	31 521	32 945	32 052	641	2,0
Försäkringskassan	31 444	34 853	32 348	29 548	31 167	34 722	32 050	467	1,5
Skatteverket	34 195	37 842	35 550	32 955	33 892	37 780	35 255	826	2,4
Länsstyrelserna	35 561	36 467	35 925	33 587	35 169	36 178	35 551	662	1,9
Kronofogdemyndigheten	32 143	34 550	32 995	31 712	32 004	34 551	32 871	586	1,8
Tullverket	36 390	36 666	36 537	34 553	36 118	36 574	36 354	-10	0,0
Universitet och högskolor	37 390	41 228	39 276	36 946	37 036	41 138	38 980	718	1,9
Skogsstyrelsen	35 485	36 132	35 917	33 813	34 876	35 949	35 568	970	2,8
Trafikverket	41 051	43 373	42 515	41 027	40 911	43 374	42 433	619	1,5
Lantbruksuniversitetet	36 151	39 677	37 801	37 049	36 059	39 713	37 726	935	2,5
Arbetsförmedlingen	32 241	33 632	32 751	30 691	32 026	33 538	32 553	127	0,4
Övriga myndigheter	39 914	41 899	40 767	36 436	39 369	41 658	40 314	557	1,4
FÖRSVARET	34 021	33 923	33 941	39 439	34 182	34 066	34 088	933	2,8
ÖVR STATLIGT LÖNE-REGLERAD VERKSAMHET	44 206	41 619	43 118	35 904	43 084	40 574	42 021	-241	-0,6

Förändringssiffrorna är baserade på skillnader mellan de definitiva lönerna 2016 och de preliminära lönerna 2017.

## 2. Statlig sektor – definitiv genomsnittlig månadslön för månadsavlönade, inklusive retroaktiv lön, fördelad efter myndighet, februari 2016

2. Governmental sector – definitive average monthly salary for monthly paid, including retroactive salary, by authority, February 2016

Myndighet	Genomsnittlig månadslön, kronor							Förändring från föregående år	
	Heltidstjänstgörande			Deltids-tjänst-görande Totalt	Hel- och deltidstjänstgörande			Kronor	Procent
	Kvinnor	Män	Totalt		Kvinnor	Män	Totalt		
TOTALT	34 954	37 029	36 009	34 176	34 684	37 041	35 834	821	2,3
HELSTATLIG VERKSAMHET	34 949	37 025	36 005	34 176	34 680	37 038	35 830	820	2,3
CIVILFÖRVALTNINGEN	34 989	37 941	36 366	34 018	34 700	37 878	36 121	831	2,4
Polisväsendet	31 437	34 893	33 563	31 448	31 277	34 857	33 417	840	2,6
Domstolsväsendet	35 560	43 726	38 076	33 122	35 227	43 538	37 664	977	2,7
Kriminalvården	29 798	29 816	29 808	29 679	29 761	29 833	29 801	921	3,2
Migrationsverket	30 821	32 490	31 447	30 772	30 813	32 437	31 411	-154	-0,5
Försäkringskassan	30 992	34 434	31 906	28 974	30 682	34 321	31 583	815	2,6
Skatteverket	33 371	37 035	34 739	32 125	33 064	36 953	34 429	839	2,5
Länsstyrelserna	34 825	35 969	35 289	32 841	34 418	35 656	34 889	878	2,6
Kronofogdemyndigheten	31 454	34 227	32 439	30 841	31 312	34 157	32 285	774	2,5
Tullverket	36 489	36 663	36 582	34 388	36 093	36 616	36 364	1 174	3,3
Universitet och högskolor	36 666	40 559	38 598	36 031	36 297	40 421	38 262	1 087	2,9
Skogsstyrelsen	34 261	35 125	34 846	33 255	33 768	35 042	34 598	1 513	4,6
Trafikverket	40 336	42 867	41 962	39 286	40 093	42 830	41 814	1 046	2,6
Lantbruksuniversitetet	35 323	38 720	36 985	35 554	35 122	38 715	36 791	864	2,4
Arbetsförmedlingen	32 102	33 513	32 623	30 701	31 894	33 422	32 426	417	1,3
Övriga myndigheter	39 291	41 529	40 247	35 814	38 718	41 246	39 757	963	2,5
FÖRSVARET	33 055	33 008	33 016	38 813	33 183	33 149	33 155	708	2,2
ÖVR STATLIGT LÖNE- REGLERAD VERKSAMHET	43 069	44 616	43 795	34 254	41 453	43 238	42 262	5 437	14,8

Förändringssiffrorna är baserade på skillnader mellan de definitiva lönerna 2015 och de definitiva lönerna 2016.

The percentage changes are based on differences between the definitive salaries in 2015 and the definitive salaries in 2016.

### 3. Statlig sektor – genomsnittlig månadslön för månadsavlönade fördelad efter näringsgren, februari 2017

3. Governmental sector – average monthly salary for monthly paid by industry sector, February 2017

Näringsgren/SNI 2007	Genomsnittlig månadslön, kronor							Förändring från föregående år	
	Heltidstjänstgörande			Deltids-tjänstgörande	Hel- och deltidstjänstgörande			Kronor	Procent
	Kvinnor	Män	Totalt	Totalt	Kvinnor	Män	Totalt		
TOTALT	35 498	37 553	36 525	34 893	35 259	37 578	36 376	542	1,5
K Finans- och försäkringsverksamhet	33 832	36 237	34 767	33 264	33 707	36 212	34 641	531	1,6
L Fastighetsverksamhet	40 013	39 036	39 326	36 182	39 699	38 962	39 190	572	1,5
M Juridik, ekonomi, vetenskap och teknik	39 095	43 396	41 534	38 427	38 323	43 521	41 106	12	0,0
N Uthyrning, fastighetservice m.m.	32 241	33 632	32 751	30 691	32 026	33 538	32 553	127	0,4
O Offentlig förvaltning och försvar;									
obl. socialförsäkring	35 149	36 588	35 891	34 251	34 934	36 611	35 768	549	1,6
84.1 Offentlig förvaltning	37 622	40 527	38 874	35 938	37 306	40 421	38 595	676	1,8
84.2 Offentliga tjänster	33 396	34 508	34 096	33 551	33 286	34 556	34 068	447	1,3
84.3 Obligatorisk socialförsäkring	31 542	35 347	32 574	29 526	31 247	35 195	32 251	443	1,4
P Utbildning	37 257	41 101	39 120	36 836	36 919	41 008	38 829	716	1,9
85.2 Grundskoleutbildning	34 638	35 388	34 823	32 001	34 275	34 849	34 409	259	0,8
85.4 Eftergymnasial utbildning	37 333	41 158	39 204	36 949	36 996	41 070	38 918	726	1,9
Q Vård och omsorg	33 557	31 950	32 687	31 124	33 249	31 805	32 486	443	1,4
R Kultur, nöje och fritid	36 025	36 310	36 156	30 600	35 180	35 758	35 436	694	2,0

Förändringssiffrorna är baserade på skillnader mellan de definitiva lönerna 2016 och de preliminära lönerna 2017.

*The percentage changes are based on differences between the definitive salaries in 2016 and the preliminary salaries in 2017.*

#### 4. Statlig sektor – genomsnittlig månadslön för månadsavlönade, utveckling fr.o.m. februari 2015 t.o.m. februari 2017

4. Governmental sector – average monthly salary for monthly paid, from February 2015 to February 2017

Mätmånad	Genomsnittlig månadslön, kronor			Förändring från föregående år, procent		
	preliminär	preliminär+retro	definitiv	preliminär mot preliminär	preliminär+retro mot definitiv	definitiv mot definitiv
feb-15	34 870	–	35 010	3,2	–	2,5
mar-15	34 850	–	34 950	3,0	–	2,4
apr-15	34 960	–	35 060	2,7	–	2,4
maj-15	35 030	–	35 080	2,8	–	2,5
jun-15	34 980	–	35 010	2,8	–	2,6
jul-15	34 760	–	34 790	2,7	–	2,5
aug-15	34 710	–	34 740	2,7	–	2,6
sep-15	34 950	–	34 980	2,5	–	2,5
okt-15	35 120	–	35 720	2,5	–	2,8
nov-15	35 240	–	35 720	2,4	–	2,7
dec-15	35 480	–	35 760	2,6	–	2,7
jan-16	35 570	–	35 820	2,1	–	2,2
feb-16	35 650	–	35 830	2,2	–	2,3
mar-16	35 610	35 760	–	2,2	2,3	–
apr-16	35 720	35 900	–	2,2	2,4	–
maj-16	35 690	35 850	–	1,9	2,2	–
jun-16	35 630	35 760	–	1,9	2,1	–
jul-16	35 440	35 560	–	1,9	2,2	–
aug-16	35 500	35 540	–	2,3	2,3	–
sep-16	35 760	35 800	–	2,3	2,4	–
okt-16	35 930	36 330	–	2,3	1,7	–
nov-16	36 070	36 400	–	2,4	1,9	–
dec-16	36 140	36 330	–	1,9	1,6	–
jan-17	36 230	36 350	–	1,9	1,5	–
feb-17	36 380	36 380	–	2,0	1,5	–



**5. Statlig sektor – antal sysselsatta fördelade efter myndighet, februari 2017**

## 5. Governmental sector – number of employees by authority, February 2017

Myndighet	Antal					Förändring från föregående år	Heltidspersoner	
	Samtliga	Heltids-tjänstgörande		Deltids-tjänstgörande			Antal	Därav kvinnor, procent
		Kvinnor	Män	Kvinnor	Män			
TOTALT	243 568	97 480	97 499	29 113	19 476	1 245	218 246	51,8
HELSTATLIG VERKSAMHET	243 370	97 418	97 453	29 055	19 444	1 230	218 107	51,8
CIVILFÖRVALTNINGEN	220 279	93 188	79 716	28 564	18 811	2 445	195 436	55,4
Justitiedepartementet	60 295	24 657	26 475	4 454	4 709	2 268	55 278	49,3
Polisväsendet	30 582	10 310	14 981	2 061	3 230	1 347	27 372	42,0
Domstolsväsendet	6 665	4 070	1 793	649	153	176	6 401	70,6
Kriminalvården	10 551	3 743	5 015	921	872	167	9 512	44,0
Migrationsverket	7 601	4 290	2 622	473	216	424	7 327	62,6
Utrikesdepartementet	1 978	1 121	661	..	..	-176	1 915	63,7
Försvarsdepartementet	131	60	64	..	..	0	128	48,4
Socialdepartementet	21 889	11 837	5 541	3 019	1 492	849	19 935	69,0
Försäkringskassan	13 018	8 049	2 909	1 735	325	631	12 382	75,0
Finansdepartementet	24 650	12 126	8 583	2 990	951	-93	23 568	60,8
Skatteverket	9 777	5 227	3 093	1 179	278	-267	9 411	64,9
Länsstyrelserna	5 207	2 451	1 645	811	300	242	4 893	62,1
Kronofogdemyndigheten	2 181	1 222	673	220	66	3	2 106	65,8
Tullverket	1 932	793	907	149	83	-29	1 875	48,3
Utbildningsdepartementet	70 730	24 821	22 882	13 472	9 555	-1 000	56 501	53,6
Universitet och högskolor	66 126	22 304	21 618	12 848	9 356	-981	52 211	52,4
Kulturdepartementet	3 086	1 255	941	588	302	35	2 583	58,8
Näringsdepartementet	20 196	8 137	8 864	2 023	1 172	214	18 959	49,8
Skogsstyrelsen	733	188	380	78	87	-39	682	35,5
Trafikverket	7 086	2 345	3 999	349	393	303	6 786	38,0
Lantbruksuniversitetet	3 168	1 295	1 143	419	311	-159	2 758	54,1
Miljö- och energidepartementet	2 842	1 283	1 103	281	175	69	2 688	55,2
Arbetsmarknadsdepartementet	14 482	7 891	4 602	1 591	398	279	13 882	65,0
Arbetsförmedlingen	13 499	7 369	4 266	1 506	358	296	12 938	65,2
FÖRSVARET	22 072	3 713	17 381	393	585	-1 227	21 717	18,3
RIKSDAGENS VERK	1 019	517	356	98	48	12	954	60,1
ÖVR STATLIGT LÖNEREGLERAD VERKSAMHET	198	62	46	58	32	15	139	57,6

**6. Statlig sektor – antal sysselsatta fördelade efter län, februari 2017**

## 6. Governmental sector – number of employees by county, February 2017

Län	Antal					Förändring från föregående år	Heltidspersoner	
	Samtliga	Heltids- tjänstgörande		Deltids- tjänstgörande			Antal	Därav kvinnor, procent
		Kvinnor	Män	Kvinnor	Män			
TOTALT	243 568	97 480	97 499	29 113	19 476	1 245	218 246	51,8
Stockholm	74 445	30 931	28 902	8 065	6 547	293	65 943	52,9
Uppsala	16 539	6 010	6 638	2 288	1 603	-149	14 305	49,4
Södermanland	4 037	1 810	1 617	377	233	153	3 768	54,3
Östergötland	12 719	5 019	5 466	1 411	823	-199	11 777	50,2
Jönköping	5 788	2 308	2 332	768	380	-19	5 350	52,8
Kronoberg	3 238	1 215	1 084	588	351	61	2 744	55,3
Kalmar	3 375	1 450	1 303	415	207	73	3 131	54,9
Gotland	1 690	753	652	185	100	107	1 580	54,9
Blekinge	4 994	1 446	3 008	311	229	16	4 746	34,6
Skåne	27 430	10 476	10 390	3 952	2 612	390	23 869	52,1
Halland	3 888	1 282	1 880	477	249	-31	3 576	43,9
Västra Götaland	32 186	12 652	13 089	4 081	2 364	151	29 065	51,2
Värmland	4 726	1 990	1 702	634	400	157	4 227	55,6
Örebro	7 181	2 987	2 613	1 032	549	146	6 385	55,3
Västmanland	4 104	1 765	1 662	436	241	-50	3 787	53,5
Dalarna	4 724	1 999	1 857	529	339	120	4 360	53,4
Gävleborg	5 498	2 505	2 093	606	294	230	5 103	56,2
Västernorrland	6 324	2 867	2 520	635	302	-9	5 970	55,1
Jämtland	3 337	1 554	1 179	367	237	63	3 100	57,9
Västerbotten	8 604	3 360	3 164	1 234	846	-118	7 436	52,8
Norrbottnen	8 741	3 101	4 348	722	570	-140	8 025	43,1

**7. Statlig sektor – antal sysselsatta fördelade efter näringsgren, februari 2017**

## 7. Governmental sector – number of employees by industry sector, February 2017

Näringsgren/SNI 2007	Antal					Förändring från föregående år <sup>1</sup>	Heltidspersoner	
	Samtliga	Heltids-tjänstgörande		Deltids-tjänstgörande			Antal	Därav kvinnor, procent
		Kvinnor	Män	Kvinnor	Män			
TOTALT	243 568	97 480	97 499	29 113	19 476	1 245	218 246	51,8
K Finans- och försäkringsverksamhet	861	464	295	81	21	21	830	62,8
L Fastighetsverksamhet	977	265	628	43	41	-8	941	30,9
M Juridik, ekonomi, vetenskap och teknik	3 464	1 218	1 451	524	271	-67	3 191	49,4
N Uthyrning, fastighetservice m.m.	13 499	7 369	4 266	1 506	358	296	12 938	65,2
O Offentlig förvaltning och försvar;								
obl. socialförsäkring	146 383	61 303	65 310	12 043	7 727	1 905	138 049	50,2
84.1 Offentlig förvaltning	59 762	29 205	22 133	5 930	2 494	724	57 061	58,5
84.2 Offentliga tjänster	72 540	23 450	39 949	4 249	4 892	559	67 579	38,4
84.3 Obligatorisk socialförsäkring	14 081	8 648	3 228	1 864	341	622	13 409	74,4
P Utbildning	70 685	24 372	22 977	13 578	9 758	-1 189	56 193	53,0
85.2 Grundskoleutbildning	1 181	685	224	226	46	-34	1 077	76,5
85.4 Eftergymnasial utbildning	69 504	23 687	22 753	13 352	9 712	-1 155	55 117	52,6
Q Vård och omsorg	4 954	1 445	1 704	789	1 016	247	3 848	46,4
R Kultur, nöje och fritid	2 670	994	846	548	282	41	2 181	55,8

1) Näringsgrensändringar kan påverka siffrorna.

1) Changes of industry sector may affect the figures.

## Fakta om statistiken

---

### Inledning

Detta Statistiska meddelande (SM) ingår i den löpande konjunkturlöne-statistiken och avser löner och sysselsättning inom statlig sektor. Statistiken har producerats av Statistiska centralbyrån (SCB), på uppdrag av Medlingsinstitutet (MI), som från och med 2001 ansvarar för officiell statistik inom området. Syftet med undersökningen är att månatligen belysa löner och sysselsättning inom statlig sektor i termer av nivå och utveckling. SCB har sedan 1976 utfört en undersökning i varje kvartals mittmånad av sysselsättningen inom den statliga sektorn. Efter ett betänkande från 1987 års lönekommitté har SCB fått regeringens uppdrag att tillsammans med Konjunkturinstitutet (KI) utforma en kortperiodisk lönestatistik. Från och med februari 1991 utökades därför undersökningen till att även omfatta de anställdas löner. Det främsta syftet med den utökade undersökningen är att ge underlag för konjunkturbedömningar och för analys av kostnadsutvecklingen inom den statliga sektorn. Undersökningen är en totalundersökning och är från och med januari 2000 månatlig. Detta SM innehåller uppgifter för februari 2017.

### Detta omfattar statistiken

#### Objekt och population

Populationen består av sysselsatta inom statlig förvaltning, sysselsatta vid institutioner hänförliga till statlig sektor samt sysselsatta vid socialförsäkringsfonder. Undersökningspopulationen delas upp i sysselsättnings- respektive lönepopulation. I sysselsättningspopulationen ingår alla som var anställda med lön under mät månaden. Undantagna är tjänstlediga som inte fick utbetald lön under mät månaden och anställda i utlandet. I lönepopulationen ingår alla, förutom de undantagna i sysselsättningspopulationen, som var anställda med månadslön och med en sysselsättningsgrad på minst 40 procent. Till och med december 2014 var åldersgränsen för lönepopulationen alla som fyllt 18 men inte 65 år. Från januari 2015 ingår alla som fyllt 18 men inte 67 år i lönepopulationen.

#### Statistiska mått

Statistiken i undersökningen redovisas i form av genomsnittliga månadslöner samt antalet sysselsatta. I månadslönen ingår grundlön, fasta- samt rörliga lönetillägg. I tabeller och tablåer redovisas genomsnittlig månadslön för heltids-tjänstgörande, deltidstjänstgörande samt hel- och deltidstjänstgörande. Den genomsnittliga månadslönen beräknas som summan av de anställdas månadslön dividerat med summan av deras tjänstgöringsomfattning. Den beräknade genomsnittliga månadslönen är alltså ett mått på den genomsnittliga ersättningen för en arbetsinsats motsvarande heltid under en månad. För både genomsnittlig månadslön och antal sysselsatta redovisas förändringen från motsvarande månad föregående år. Förändringssiffrorna är baserade på oavrundade uppgifter.

Efter tolv månader fastställs den slutliga genomsnittliga månadslönen. Det innebär att hänsyn tas till retroaktiva löneutbetalningar. De preliminära månadslönerna korrigeras med de retroaktiva lönebeloppen och de definitiva månadslönerna beräknas.

## **Variabler**

### **Genomsnittlig månadslön**

Med månadslön avses ersättning för månad innan avdrag gjorts, där grundlön, fasta samt rörliga lönetillägg ingår. Övertidstillägg, traktamentsersättningar samt jour- och beredskapstillägg ingår inte i den genomsnittliga månadslönen.

### **Antal sysselsatta**

Som sysselsatt räknas den som fått lön utbetald under mät månaden oberoende av tjänstgöringens omfattning eller anställningstidens längd och där lönen inte består av enbart tillägg eller retroaktiv lön.

### **Heltid/deltid**

Som heltidstjänstgörande betraktas den som har en tjänstgöringsomfattning på 100 procent och som deltidstjänstgörande räknas den som har en tjänstgöringsomfattning på mindre än 100 procent.

### **Antal heltidspersoner**

Antal heltidspersoner i en redovisningsgrupp beräknas som summan av tjänstgöringens omfattning dividerat med 100 för de anställningar som tillhör redovisningsgruppen i undersökningsmaterialet.

### **Kön**

Kvinna eller man.

### **Myndighet**

Myndigheterna redovisas enligt SCB:s myndighetsregister.

### **Län**

Med län avses i normalfallet individens tjänsteställe. Länsindelningen följer den regionala indelningen för år 2017.

### **Näringsgren**

Näringsgren redovisas enligt Standard för svensk näringsgrensindelning 2007, SNI 2007. Denna standard har som bas EU:s reviderade näringsgrensstandard, NACE Rev.2 (NACE = Nomenclature Générale des Activités Economiques dans les Communautés Européennes).

### **Redovisningsgrupper**

I SM-statistiken sker indelning på myndigheter, län, näringsgren (SNI 2007), kön och hel- respektive deltidstjänstgörande. Specialbearbetning kan göras på en finare redovisningsnivå eftersom materialet är totalräknat.

## **Så görs statistiken**

Uppgifterna samlas in från olika administrativa datalönesystem. Det insamlade materialet genomgår en maskinell redigering i syfte att kontrollera uppgifternas rimlighet. För respektive myndighet jämförs uppgifterna mot de inkomna uppgifterna föregående månad. Vid tveksamheter tas kontakt med myndigheten för att få en bekräftelse på att uppgifterna är korrekta eller för att justera eventuella felaktigheter.

## **Statistikens tillförlitlighet**

### **Bortfall**

Bortfall utgörs av icke inrapporterade anställda. Utöver dessa finns det några myndigheter och främst stiftelser eller institutioner som inte har lönesystem som klarar av att leverera de efterfrågade statistikuppgifterna. Dessa uppskattas bestå av cirka 4 500 personer, vilket motsvarar cirka 1,8 procent.

## Täckning

Vid uppdelning mellan olika sektorer uppstår ibland tveksamheter om vilken sektor en enhet ska tillhöra. Vissa mindre enheter kan då ”ramla mellan stolarna”.

## Bra att veta

### Spridningsformer

Undersökningen presenteras huvudsakligen i detta Statistiska meddelande samt i de statistiska databaserna [www.scb.se/Statistikdatabasen](http://www.scb.se/Statistikdatabasen).

### Jämförbarhet över tiden

Januari 2015 ändrade många myndigheter departementstillhörighet vilket kan påverka jämförelser mellan departementen. Ytterligare en förändring från och med 2015 är att åldersavgränsningen i lönepopulationen är utökad från 18-64 år till 18-66 år. Detta innebär att cirka 3 000 individer tillkommit i lönepopulationen.

Från januari 2012 avgränsades lönepopulationen genom att endast månadsavlönade med en tjänstgöringsomfattning på minst 40 procent ingår. Distriktsveterinärer vid Jordbruksverket samt förtroendeläkare vid Försäkringskassan exkluderades också. Ändringen innebar en minskning av lönepopulationen med ca 9 procent. Sysselsättningspopulationen är oförändrad.

### Primärmaterial

Uppgifterna är sekretesskyddade varför uppgifterna om enskilda individer inte lämnas ut till någon annan än individen själv. I undantagsfall efter särskild prövning kan forskare få tillgång till avidentifierat individmaterial för egna bearbetningar. Avidentifieringen görs då så att enskilda individer inte kan urskiljas.

### Annan statistik

SCB producerar även motsvarande konjunkturstatistik för privat sektor samt för kommuner och landsting. Detta redovisas bland annat i Statistiska meddelanden för respektive undersökning. Löneuppgifter för den statliga sektorn redovisas också på årsbasis. Arbetskraftsundersökningarna (AKU) ger statistik över sysselsättningen för hela ekonomin. Det finns även en företagsbaserad kvartalsstatistik över sysselsättning för hela arbetsmarknaden (KS). Ovanstående undersökningar publiceras också i statistiska meddelanden serie AM.

På SCB:s webbplats [www.scb.se](http://www.scb.se) finns för varje produkt en flik benämnd ”Dokumentation”. Där finns beskrivning och dokumentation av statistiken tillgänglig.

## In English

---

### Summary

The average monthly salary for salaried employees in the governmental sector was SEK 36 380 in February 2017. Since February 2016, the monthly salary has increased by an average of 1.5 percent. For women the salaries increased by an average of 1.7 percent and for men the salaries increased by an average of 1.5 percent.

In February 2017 a total of about 243 570 persons were employed in the governmental sector, 1240 more than February 2016. About 126 590 of these employees were women and 116 980 were men.

The population consists of employees with state-regulated wages or salaries at all government authorities, government ministries, public utilities and national insurance offices. The target population is divided into employment population and salary population.

From January 2015, the age demarcation in the salary population has been increased from 18-64 years to 18-66 years. From January 2012 the wage population was delimited further, by only include the monthly paid with an extent of employment on at least 40 percent. District Veterinarians at the Board of Agriculture and the medical officer at The Swedish Social Insurance Agency are excluded as well. The employment population is unchanged.

Since 1976 Statistics Sweden (SCB) has collected data for the middle of the month of each quarter on employment in the governmental sector. The data are used mainly in producing various employment estimates and forecasts for use in the national budgets and long-range forecasts.

After a report from the Wages and Salaries Committee in 1987, Statistics Sweden and the National Institute of Economic Research received a government commission to develop short-term statistics on wages and salaries. In February 1991 the survey expanded to include also the wages and salaries paid to employees. The main aim of the expanded survey is to provide a basis for estimations of economic trends and for analyses of cost trends in the governmental sector. Since 2001, the survey is carried out by Statistics Sweden at the request of the National Mediation Office. Since January 2000 the survey has been conducted on a monthly basis.

### List of tables

1. Governmental sector – average monthly salary for monthly paid, by authority, February 2017	5
2. Governmental sector – definitive average monthly salary for monthly paid, including retroactive salary, by authority, February 2016	6
3. Governmental sector – average monthly salary for monthly paid by industry sector, February 2017	7
4. Governmental sector – average monthly salary for monthly paid, from February 2015 to February 2017	8
5. Governmental sector – number of employees by authority, February 2017	9
6. Governmental sector – number of employees by county, February 2017	10
7. Governmental sector – number of employees by industry sector, February 2017	11

## List of terms

antal	number
Arbetsmarknadsdepartementet	Ministry of Employment
civilförvaltningen	Civil service
definitiv	definitive
deltidstjänstgörande	part-time employees
Finansdepartementet	Ministry of Finance
Försvarsdepartementet	Ministry of Defence
försvaret	Defence Organization
heltidstjänstgörande	full-time employees
Justitiedepartementet	Ministry of Justice
Kulturdepartementet	Ministry of Culture
Landsbygdsdepartementet	Ministry for Rural Affairs
län	county
Miljö- och energidepartementet	Ministry of Environment and Energy
myndighet	authority
månadslön	monthly salary
män	male
Näringsdepartementet	Ministry of Enterprise, Energy and Communications
näringsgren	industry sector
heltidspersoner	full-time equivalents
Riksdagens verk	The Parliament Agencies
samtliga	total, all
Socialdepartementet	Ministry of Health and Social Affairs
statlig sektor	governmental sector
statlig verksamhet	government activity
summa	sum
sysselsatta	employees
Utbildningsdepartementet	Ministry of Education and Research
Utrikesdepartementet	Ministry for Foreign Affairs
totalt	total
övrig statligt lönereglerad verksamhet	state-subsidized activity