

## *Långtidsarbetslöshet bland personer i åldern 15-74 år*

Long-term unemployment among persons aged 15-74

---

### I korta drag

Antalet långtidsarbetslösa, det vill säga de som har varit arbetslösa i minst 27 veckor, har varierat mellan cirka 70 000 och 130 000 under åren 2001-2010. År 2008 var 25 procent av de arbetslösa långtidsarbetslösa vilket var den lägsta noteringen under perioden. Som högst var det år 2004 med 36 procent långtidsarbetslösa. En högre andel långtidsarbetslösa kunde observeras för män, de äldre samt för utrikes födda under perioden.

Här är några fakta om långtidsarbetslöshet under 2010:

- Av de arbetslösa i åldern 15-74 år var 34 procent långtidsarbetslösa, motsvarande 132 000 personer.
- De flesta långtidsarbetslösa hade en arbetslöshetstid på 6-12 månader följt av arbetslöshetstider på ett till två år. Den genomsnittliga arbetslöshetsperioden för samtliga arbetslösa var 31 veckor för båda könen.
- Männerna hade högre andel långtidsarbetslösa än kvinnorna. Under 2010 var andelen 36 procent för männen och 32 procent för kvinnorna.
- Andelen långtidsarbetslösa ökade med ålder. I åldersgruppen 15-24 år var var femte arbetslös långtidsarbetslös jämfört med varannan i åldersgrupperna 45-54 och 55-74 år.
- De utrikes födda hade högre andel långtidsarbetslösa än de inrikes födda, 43 respektive 30 procent. Andelen var högre för de utrikes födda för samtliga åldersgrupper samt för män respektive kvinnor.
- Inom varje åldersgrupp var det de arbetslösa med eftergymnasial utbildning som hade lägst andel långtidsarbetslösa.



**Statistiska centralbyrån**  
Statistics Sweden

Susanne Malmer, SCB, tfn 08- 506 945 84, susanne.malmer@scb.se  
Daniel Samuelsson, SCB, tfn 08 – 506 949 78, daniel.samuelsson@scb.se

Statistiken har producerats av SCB, som ansvarar för officiell statistik inom området.

Serie AM – Arbetsmarknad 110 SM. Utkom den 15 november 2011.  
URN:NBN:SE:SCB-2011-AM110SM1103\_pdf  
Tidigare publicering: Se avsnittet Fakta om statistiken.  
Utgivare av Statistiska meddelanden är Stefan Lundgren, SCB.

- Den högsta andelen långtidsarbetslösa fanns i Södermanlands län med 44 procent och de lägsta andelarna fanns i Dalarnas samt i Gotlands län med 24 procent.
- Bland de arbetslösa heltidsstuderande var andelen långtidsarbetslösa 32 procent och för de arbetslösa som inte studerade på heltid var den 35 procent.
- Cirka 90 procent av de långtidsarbetslösa ville arbeta heltid. Denna tendens var lite starkare bland männen där 93 procent ville arbeta heltid jämfört med kvinnorna där det var 80 procent.

## Innehåll

<b>Statistiken med kommentarer</b>	<b>5</b>
<b>Inledning</b>	<b>5</b>
<b>Långtidsarbetslöshet – 2001-2010</b>	<b>5</b>
Arbetslöshetens utveckling	5
Likartad utveckling av långtidsarbetslöshet för män och kvinnor	6
Olika utveckling för olika åldersgrupper	7
Skillnad mellan inrikes och utrikes födda	8
<b>Långtidsarbetslöshet under 2010</b>	<b>9</b>
Långtidsarbetslöshet var vanligare bland äldre	9
Vanligare med långtidsarbetslöshet bland utrikes födda	10
Högst långtidsarbetslöshet bland de med gymnasial utbildning	12
Högst andel långtidsarbetslösa i Södermanlands län	15
Lägre andel långtidsarbetslösa bland de heltidsstuderande	17
De flesta långtidsarbetslösa hade arbetat tidigare	18
<b>Tabeller</b>	<b>19</b>
1. Andel långtidsarbetslösa efter ålder och kön, 2010. Procent.	19
2. Andel långtidsarbetslösa för inrikes respektive utrikes födda och efter ålder, 2010. Procent.	19
3. Andel långtidsarbetslösa bland personer i åldern 15-74 år efter kön och födelseregion, 2010. Procent.	20
4. Andel långtidsarbetslösa bland personer i åldern 15-74 år efter riksområde (NUTS2) och kön, 2010. Procent.	20
5. Andel arbetslösa fördelade efter arbetslöshetstidens längd och ålder, 2010. Procent.	21
6. Genomsnittlig arbetslöshetsperiod efter ålder och kön, 2010. Antal veckor.	21
7. Genomsnittlig arbetslöshetsperiod bland personer i åldern 15-74 år för inrikes respektive utrikes födda efter kön, 2010. Antal veckor.	21
8. Genomsnittlig arbetslöshetsperiod bland personer i åldern 15-74 år efter utbildningsnivå samt efter om man var arbetslös och heltidsstuderande eller ej, 2010. Antal veckor.	22
9. Genomsnittlig arbetslöshetsperiod bland personer i åldern 15-74 år efter riksområde (NUTS2), 2010. Antal veckor.	22
<b>Fakta om statistiken</b>	<b>23</b>
Dataunderlag	23
Definitioner och förklaringar	23
<b>Så görs statistiken</b>	<b>25</b>
<b>Statistikens tillförlitlighet</b>	<b>25</b>
<b>Bra att veta</b>	<b>26</b>
Annan statistik	26

<b>In English</b>	<b>27</b>
<b>Summary</b>	<b>27</b>
<b>List of tables</b>	<b>28</b>
<b>List of terms</b>	<b>28</b>

## Statistiken med kommentarer

---

### Inledning

I de kvartalsvisa statistiska meddelandena från Arbetskraftsundersökningarna (AKU) beskrivs arbetsmarknadssituationen för befolkningen i åldern 15-74 år. Utöver denna beskrivning infördes under det första kvartalet 2009 en mer fördjupad beskrivning av ett speciellt ämne i form av ett tema. De teman som hittills har behandlats under 2011 har varit rekryteringsstatistik och arbetsmarknaden för personer i åldern 20-64 år.

Temat för tredje kvartalet 2011 är långtidsarbetslöshet. Som arbetslös räknas en person som var utan arbete under referensveckan men som sökt arbete under de senaste fyra veckorna (referensveckan och tre veckor bakåt) och kunde arbeta referensveckan eller börja inom 14 dagar från referensveckans slut. Arbetslösa omfattar även personer som har fått ett arbete som börjar inom tre månader, förutsatt att de skulle ha kunnat arbeta referensveckan eller börja inom 14 dagar från referensveckans slut. I AKU definieras en arbetslös person som långtidsarbetslös om denne haft en sammanhängande arbetslöshetsperiod på minst 27 veckor, det vill säga minst sex månader.

Långtidsarbetslöshet har konsekvenser för både individen och samhället. För individen är det självklart en ekonomiskt påfrestning att inte ha någon arbetsinkomst. Vidare kan det påverka individens sociala liv och självuppfattning negativt. Om man upplever att man ej är attraktiv på arbetsmarknaden kan självförtroendet försämrats och eventuellt leda till att vissa helt slutar söka arbete. Att vara arbetslös under en längre tid kan även innebära att kompetens och vissa färdigheter blir förlegade vilket är en förlust för både individ och samhälle. Det ligger därför i allas intresse att arbetslösa kommer tillbaka till arbetslivet så snabbt som möjligt.

Rapporten inleds med en översikt över hur antalet och andelen långtidsarbetslösa har förändrats mellan 2001-2010 utifrån några bakgrundsvariabler. Sedan redovisas data för år 2010 gällande gruppen långtidsarbetslösa utifrån ett antal variabler såsom kön, ålder, etnicitet, utbildning och region. Samtliga siffror som anges i text och diagram är årsgenomsnitt.

### Långtidsarbetslöshet – 2001-2010

#### Arbetslöshetens utveckling

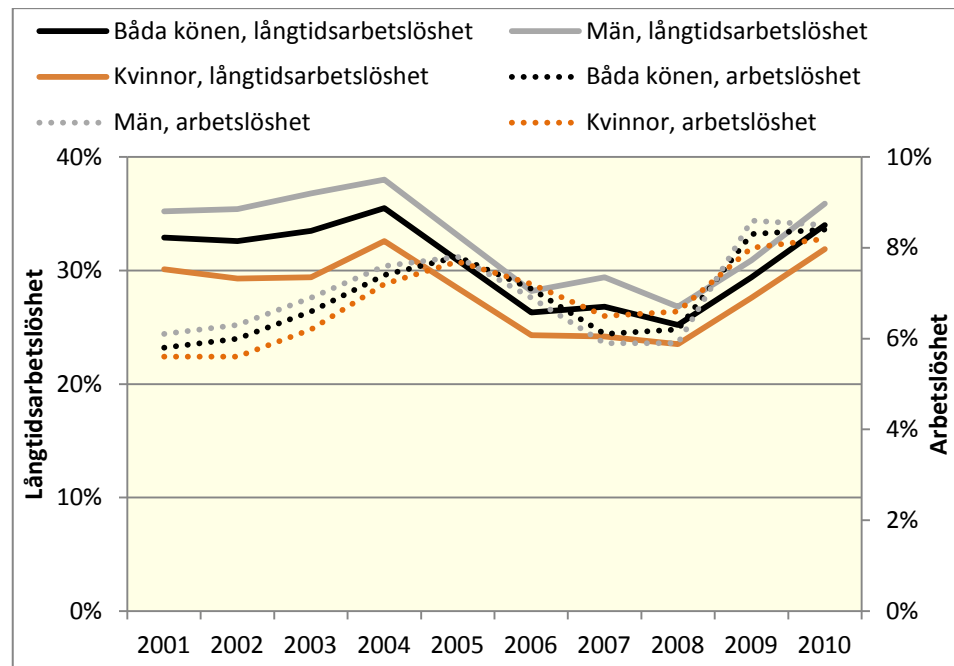
Innan långtidsarbetslösheten behandlas redovisas först utvecklingen för den totala arbetslösheten under perioden 2001-2010.

År 2001 var 270 000 personer arbetslösa varav 146 000 var män och 124 000 var kvinnor. År 2010 hade antalet arbetslösa ökat till 416 000 varav 223 000 var män. Andelen arbetslösa av arbetskraften varierade mellan 5,8 och 8,4 procent under 2001-2010. Mellan 2001 och 2005 ökade arbetslöshetsstalet med 2 procentenheter och gick från 5,8 procent till 7,8 procent. Sedan minskade arbetslösheten och år 2007 var 6,1 procent arbetslösa av arbetskraften. I och med finanskrisen som kom följande år steg arbetslösheten återigen och år 2010 uppgick den till 8,4 procent. Under perioden var det vanligast att männen hade ett högre arbetslöshetsstal än kvinnorna men under åren 2006-2008 låg kvinnorna högre.

För tidsperioden 2001-2010 finns det inget entydigt mönster gällande sambandet mellan arbetslöshet och långtidsarbetslöshet. För vissa år stiger andelen långtidsarbetslösa med ökad andel arbetslöshet men flera år uppvisar även det motsatta förhållandet. En möjlig förklaring till detta kan vara att vi använder oss av årsgenomsnitt i rapporten. I en annan rapport från SCB, där kvartalsdata

användes, har däremot ett samband mellan arbetslöshet och långtidsarbetslöshet kunnats konstateras<sup>1</sup>. I denna rapport visades att långtidsarbetslösheten varierade positivt med arbetslösheten och att långtidsarbetslösheten tenderar att fortsätta öka under en period även när den totala arbetslösheten har börjat minska. I resterande avsnitt fokuserar vi nu på de som har varit arbetslösa i minst 27 veckor, de långtidsarbetslösa.

**Diagram 1: Andel arbetslösa och långtidsarbetslösa bland personer i åldern 15-74 år efter kön, 2001-2010. Procent.**



Källa: SCB, AKU

### Likartad utveckling av långtidsarbetslöshet för män och kvinnor

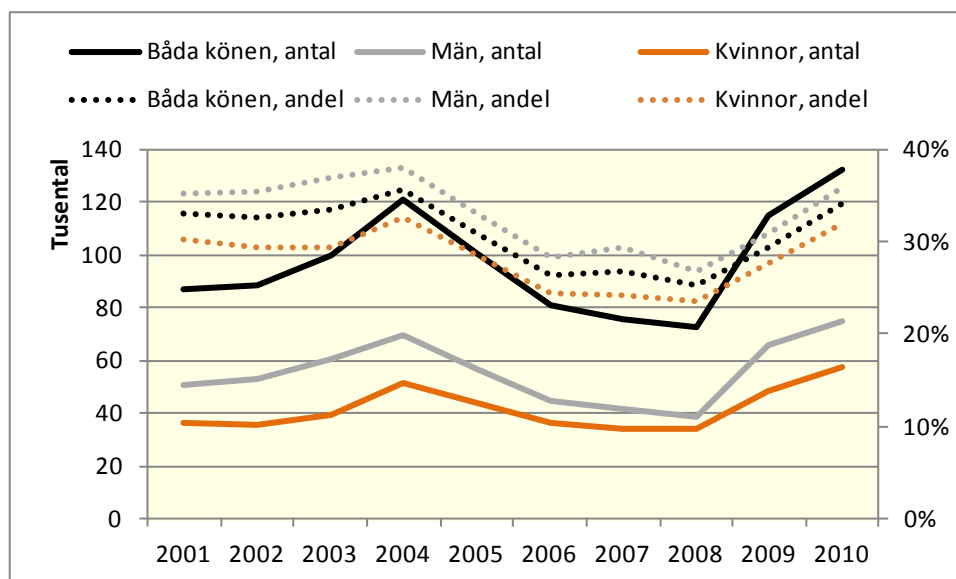
Antalet långtidsarbetslösa har pendlat mellan cirka 70 000-130 000 under åren 2001-2010. Som lägst var antalet långtidsarbetslösa strax före finanskrisen utbrott (2007-2008) då cirka 75 000 var långtidsarbetslösa medan det var som högst under 2010 då drygt 130 000 hade varit arbetslösa i mer än sex månader. Det är fler män än kvinnor som är långtidsarbetslösa. Bortsett från några år innan finanskrisen har skillnaden mellan könen varit ganska konstant, mellan 15 000-20 000 fler män var långtidsarbetslösa. Exempelvis var det 75 000 män och 57 000 kvinnor som hade varit arbetslösa i mer än sex månader under 2010.

För att få en helhetsbild om långtidsarbetslöshet och dess påverkan på olika grupper i samhället är det inte bara antalet långtidsarbetslösa som är intressant utan även andelen, alltså antalet arbetslösa i 27 veckor eller längre i förhållande till alla arbetslösa. I diagram 2 syns det tydligt att andelen långtidsarbetslösa, i likhet med antalet, är högre bland männen än kvinnorna. Det framgår också av diagrammet att utvecklingen över tiden varit likartad för båda könen. Under den första halvan av 00-talet var andelen långtidsarbetslösa ganska stabil för att från mitten av decenniet börja minska. Men i spåren av finanskrisen började sedan andelen långtidsarbetslösa öka för att under 2010 vara på samma nivåer som under 2001. Det innebär att av de arbetslösa männen under 2010 hade 36 pro-

<sup>1</sup> Se SCB:s Bakgrundsfakta "AKU 50 år – fyra forskarperspektiv på arbetsmarknaden", AM76BR1103, för en utförligare analys av utvecklingen av långtidsarbetslöshet och dess koppling till arbetslöshetsstalet. Rapporten finns på [www.scb.se/aku](http://www.scb.se/aku)

cent av dem varit arbetslösa i mer än sex månader, motsvarande andel bland de arbetslösa kvinnorna var 32 procent.

**Diagram 2: Antal och andel långtidsarbetslösa bland personer i åldern 15-74 år efter kön, 2001-2010. Tusental och procent.**

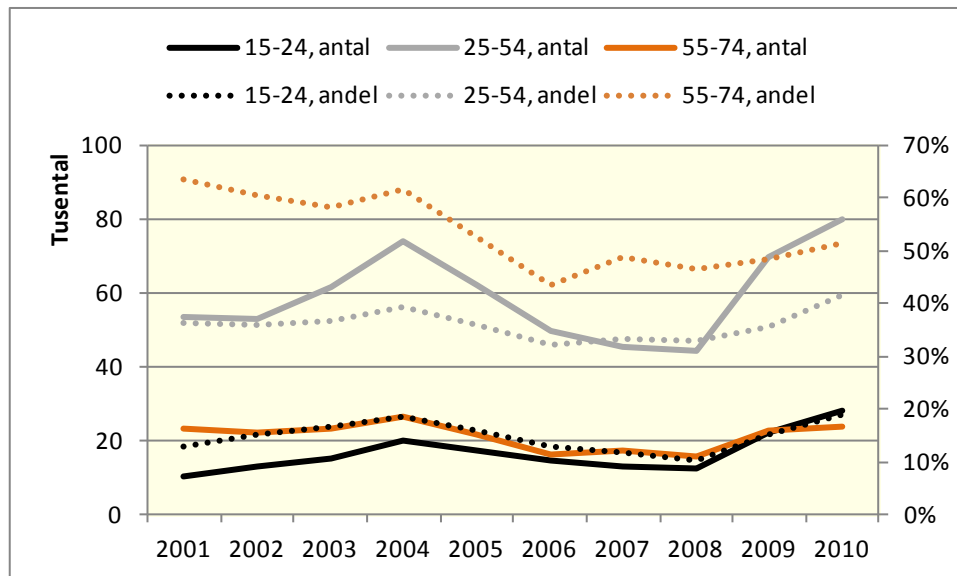


Källa: SCB, AKU

### Olika utveckling för olika åldersgrupper

På samma sätt som att långtidsarbetslöshet är vanligare bland män än kvinnor är det vanligare att äldre personer hamnar i långa arbetslöshetsperioder än yngre personer. Drygt var tionde ungdom i åldern 15-24 år som var arbetslös under 2001 hade varit det i mer än sex månader medan det var drygt sex av tio bland personerna i åldern 55-74 år. Samma sak noterades även under 2010 då var femte arbetslös ungdom var långtidsarbetslös medan varannan i den äldsta åldersklassen. Det bör dock noteras att även om äldre personer hade en högre andel långtidsarbetslösa än övriga var det endast denna åldersgrupp som hade en minskande andel långtidsarbetslösa över tiden. En annan sak som är värd att notera är att antalet långtidsarbetslösa ungdomar nästintill har tredubblades sedan 2001 – från 10 000 till 28 000. Andelen långtidsarbetslösa för denna åldersgrupp ökade från 13 till 19 procent.

**Diagram 3: Antal och andel långtidsarbetslösa bland personer i åldern 15-74 år efter ålder, 2001-2010. Tusental och procent.**

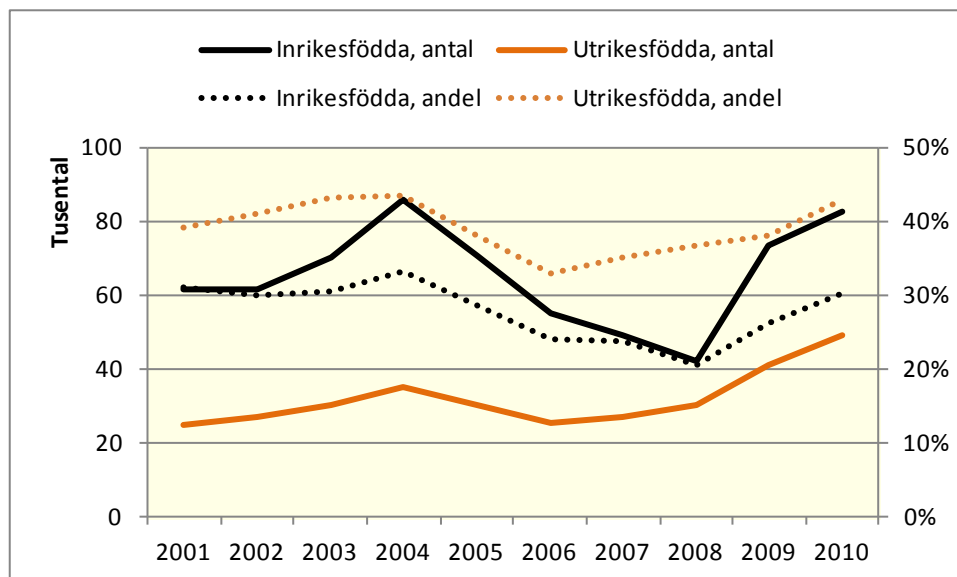


Källa: SCB, AKU

### Skillnad mellan inrikes och utrikes födda

En tredje generell slutsats som kan dras är att utrikes födda fastnar i långtidsarbetslöshet i större utsträckning än inrikes födda. Exempelvis var tre av tio av de arbetslösa som var födda i Sverige långtidsarbetslösa under 2010 medan motsvarande andel bland de utrikes födda var drygt fyra av tio. Denna skillnad i långtidsarbetslöshet mellan inrikes födda och utrikes födda varierar över tiden, men andelen långtidsarbetslösa har i stort sett varit 10-15 procentenheter högre bland personer födda utanför Sverige under hela perioden (2001-2010).

**Diagram 4: Antal och andel långtidsarbetslösa bland personer i åldern 15-74 år för inrikes respektive utrikes födda, 2001-2010. Tusental och procent.**



Källa: SCB, AKU

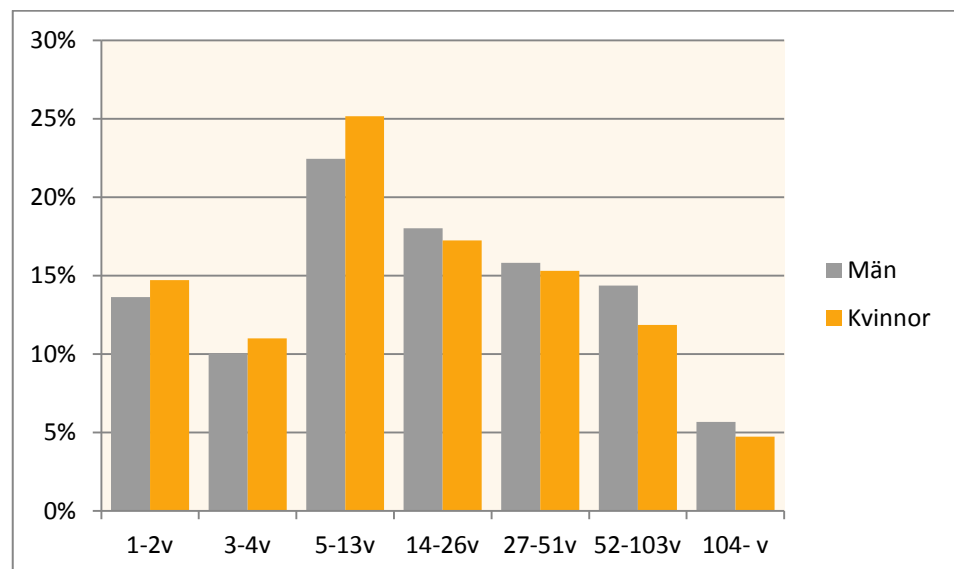


## Långtidsarbetslöshet under 2010

Under år 2010 var 416 000 personer i åldern 15-74 år arbetslösa vilket motsvarade 8,4 procent av arbetskraften. För kvinnor var det relativa arbetslöshetsstalet 8,2 procent och för män var det 8,5 procent. Bland de arbetslösa var det vanligast att ha en arbetslöshetsperiod mellan fem och tretton veckor, motsvarande 1-3 månader. Bland både män och kvinnor hade cirka en fjärdedel av de arbetslösa en arbetslöshetsperiod som var högst fyra veckor.

Av samtliga arbetslösa hade 34 procent, motsvarande 132 000 personer, en arbetslöshetsperiod på minst 27 veckor och var därmed långtidsarbetslösa. Bland männen var 36 procent långtidsarbetslösa och bland kvinnorna var det 32 procent vilket motsvarade 75 000 respektive 57 000 personer. Av de långtidsarbetslösa hade de flesta varit arbetslösa i 6-12 månader (27-51 veckor) följt av arbetslöshetsperioder på ett till två år (52-103 veckor). Omkring 5 procent bland männen och kvinnorna hade en arbetslöshetsperiod på två år eller mer. För samtliga arbetslösa var den genomsnittliga arbetslöshetsperioden 31 veckor, för männen var den 33 veckor och för kvinnor 29 veckor.

**Diagram 5: Andel arbetslösa bland personer i åldern 15-74 år fördelade efter arbetslöshetsperiodens längd och kön, 2010. Procent.**



Källa: SCB, AKU

### Långtidsarbetslöshet var vanligare bland äldre

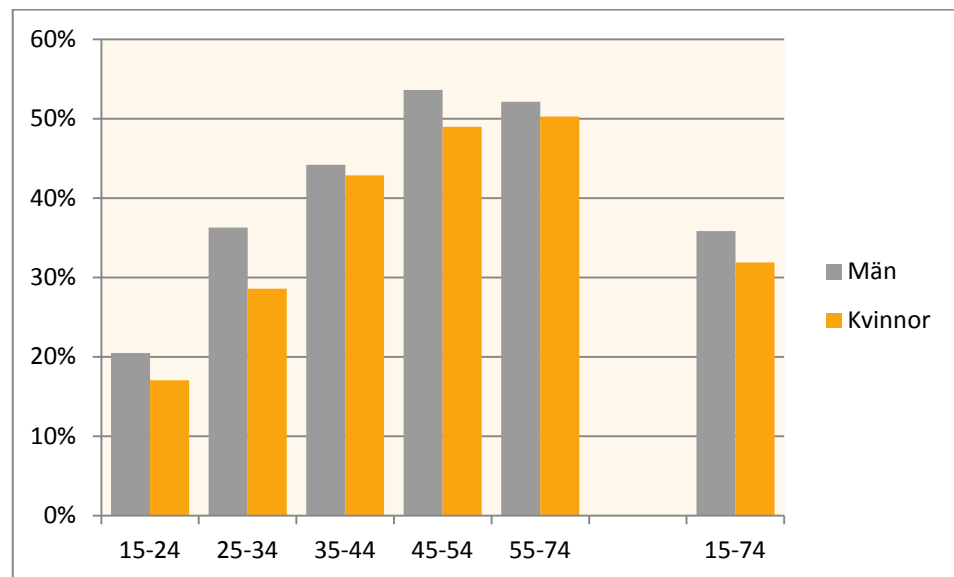
Långtidsarbetslöshet ökar med stigande ålder<sup>2</sup>. Bland ungdomar i åldern 15-24 år var var femte arbetslös långtidsarbetslös jämfört med varannan arbetslös i åldersgrupperna 45-54 och 55-74 år. I de två äldsta åldersgrupperna var det ungefär en av tio som hade varit arbetslös i mer än två år, bland ungdomarna var det en på hundra. Genomgående för alla åldersgrupper var att männen hade en högre andel långtidsarbetslösa än kvinnorna.

Även den genomsnittliga arbetslöshetsperioden för samtliga arbetslösa var stigande med ålder. För ungdomarna var genomsnittet 17 veckor och för åldersgruppen 55-74 år var det 51 veckor. Männen hade en längre genomsnittlig ar-

<sup>2</sup> I åldersgruppen 65-74 år finns det väldigt få arbetslösa. För att kunna inkludera hela populationen väljer vi att redovisa dessa med åldersgruppen 55-64 år.

betslöshetstid än kvinnorna. Störst skillnad var det i åldersgruppen 25-34 år där männen hade 31 veckor i genomsnitt och kvinnorna hade 24 veckor.

**Diagram 6: Andel långtidsarbetslösa efter ålder och kön, 2010. Procent.**



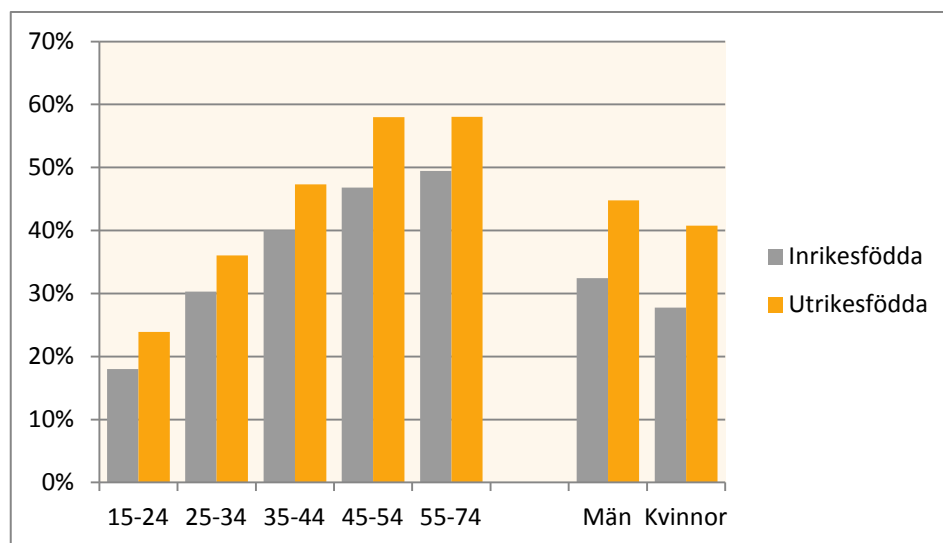
Källa: SCB, AKU

### **Vanligare med långtidsarbetslöshet bland utrikes födda**

Under 2010 var arbetslösheten 7 procent bland de inrikes födda och 16 procent bland de utrikes födda,. Även andelen långtidsarbetslösa var högre bland de utrikes födda, 43 procent, och motsvarande siffra för inrikes födda var 30 procent. För utrikes födda män var andelen 45 procent och för utrikes födda kvinnor var den 41 procent. Motsvarande siffror för inrikes födda var 32 procent för männen och 28 procent för kvinnorna. För både inrikes och utrikes födda var andelen långtidsarbetslösa ökande med ålder och högre bland män än bland kvinnor – samma mönster som kunde observeras för hela befolkningen.

Andelen långtidsarbetslösa var generellt högre bland utrikes födda än bland inrikes födda för alla åldrar. För utrikes födda ungdomar var 24 procent av de arbetslösa långtidsarbetslösa och för åldersgruppen 55-74 år var motsvarande siffra 58 procent. Bland inrikes födda ungdomar var 18 procent långtidsarbetslösa och i den äldsta åldersgruppen var det 49 procent.

**Diagram 7: Andel långtidsarbetslösa bland utrikes respektive inrikes födda efter ålder samt kön, 2010. Procent.**



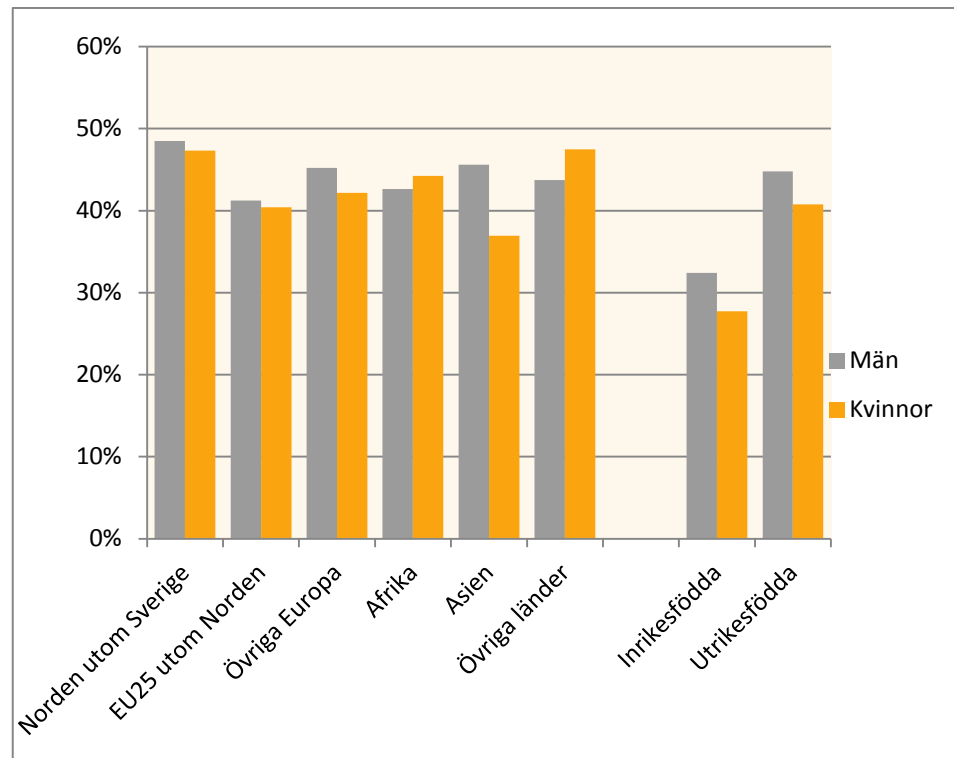
Källa: SCB, AKU

Skillnaden mellan inrikes och utrikes födda återspeglas även i den genomsnittliga arbetslöshetsperioden som var längre för utrikes födda. Bland de utrikes födda var den genomsnittliga arbetslöshetsperioden för alla arbetslösa 39 veckor för båda könen, 42 veckor för utrikes födda män och 37 veckor för utrikes födda kvinnor. För inrikes födda var den 28 veckor för båda könen, 29 veckor för männen och 26 veckor för kvinnorna.

Andelen långtidsarbetslösa skiljer sig även inom de utrikes födda med avseende på födelseregion. Nästan varannan som var född i Norden (utom Sverige) var långtidsarbetslös vilket var den högsta andelen sett till födelseregion. Bland männen var 48 procent långtidsarbetslösa och bland kvinnorna var det 47 procent. En möjlig förklaring till att Norden låg högst kan vara att den gruppen består av en högre andel äldre vilka tenderar att ha längre arbetslöshetstider. Förutom för inrikes födda fanns den lägsta andelen långtidsarbetslösa bland dem som var födda i Asien och EU25<sup>3</sup> utom Norden. Långtidsarbetslösheten för dessa födelseregioner var cirka 40 procent för båda könen. Bland de män som var födda i Asien var 46 procent av de arbetslösa långtidsarbetslösa och bland kvinnorna var det 37 procent. Motsvarande siffror för de som var födda i EU25 utom Norden var 41 procent bland männen och 40 procent bland kvinnorna.

<sup>3</sup> I EU25 ingår följande länder: Belgien, Cypern, Danmark, Estland, Finland, Frankrike, Grekland, Irland, Italien, Lettland, Litauen, Luxemburg, Malta, Nederländerna, Polen, Portugal, Slovakien, Slovenien, Spanien, Storbritannien, Sverige, Tjeckien, Tyskland, Ungern och Österrike.

**Diagram 8: Andel långtidsarbetslösa efter födelseregion samt kön, 2010. Procent.**



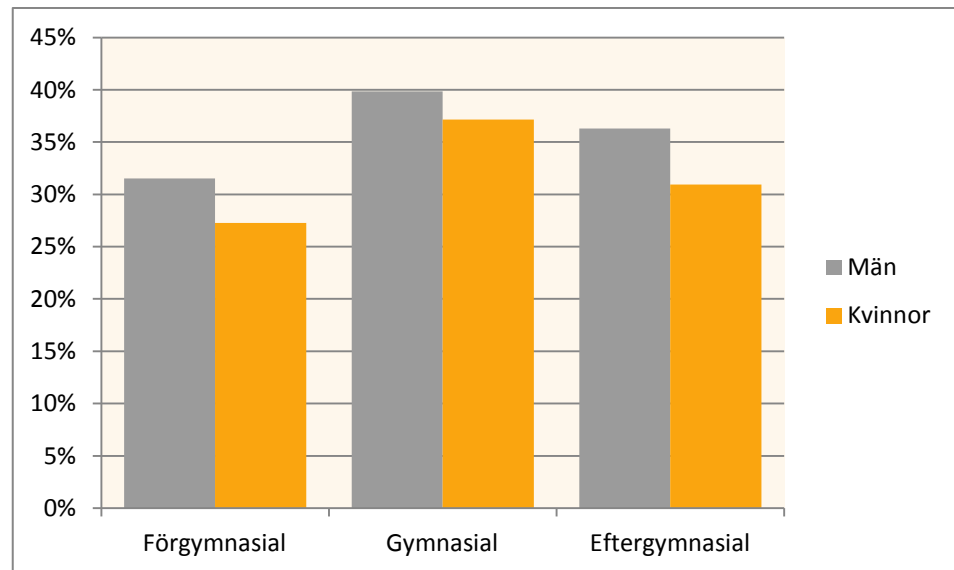
Källa: SCB, AKU

### Högst långtidsarbetslöshet bland de med gymnasial utbildning

Låg utbildning eller brist på utbildning ses ofta som en orsak till arbetslöshet. Utbildning kan dock vara en färskvara och kan anses vara förbrukad efter längre tider i arbetslöshet. Självklart spelar även typ av utbildning roll då kunskaperna ska matchas mot lediga arbeten, men i detta avsnitt tittar vi endast på utbildningsnivå.

Av de arbetslösa var det dem med gymnasial utbildning som hade högst andel långtidsarbetslösa under 2010. För båda könen var 39 procent långtidsarbetslösa, 40 procent bland männen och 37 procent bland kvinnorna. Bland de arbetslösa med eftergymnasial utbildning var 34 procent långtidsarbetslösa medan motsvarande siffra för de med förgymnasial utbildning var 30 procent. Andelen män som var långtidsarbetslösa var högre för alla utbildningsnivåer jämfört med kvinnorna.

**Diagram 9: Andel långtidsarbetslösa inom respektive utbildningsnivå och kön, 2010. Procent.**



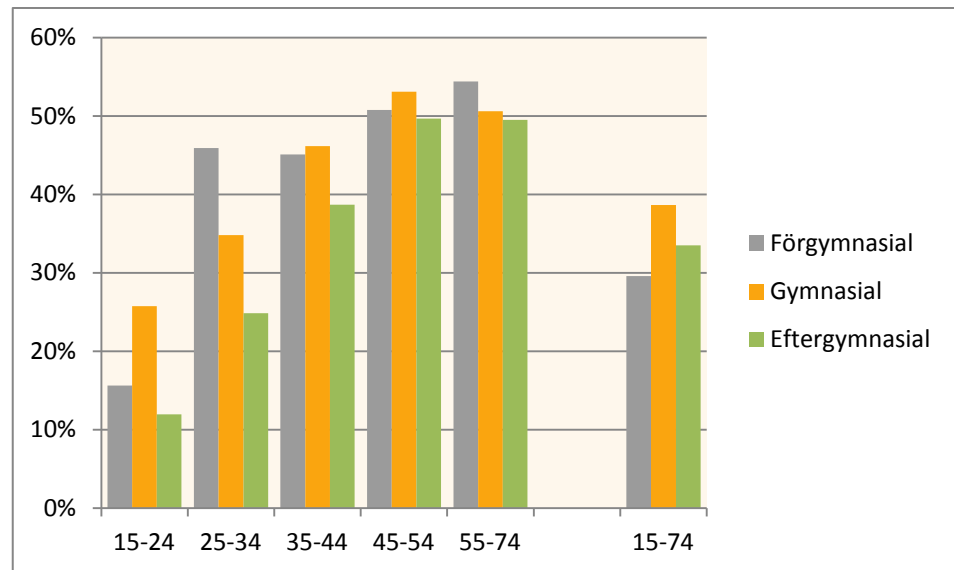
*Källa: SCB, AKU*

För de med förgymnasial utbildning var den genomsnittliga arbetslöshetsperioden 27 veckor för alla arbetslösa, för de med gymnasial respektive eftergymnasial utbildning var den 35 respektive 31 veckor.

Inom varje åldersgrupp var andelen långtidsarbetslösa lägst för de arbetslösa med eftergymnasial utbildning. I åldersgruppen 25-34 år ser vi ett förväntat resultat – andelen långtidsarbetslösa minskar med ökande utbildning. I denna åldersgrupp kan man tänka sig att de flesta har avslutat sin utbildning och vill ha ett arbete som huvudsyssla. I ungdomsgruppen däremot finns det dels av naturliga skäl inte så många med eftergymnasial utbildning och dels kan man tänka sig att det är många som söker extra- och sommarbete i denna åldersgrupp vilket kan göra att resultaten skiljer sig från åldersgruppen 25-34 år. I övriga åldersgrupper är det ingen entydig bild om hur andelen långtidsarbetslösa fördelar sig med avseende på förgymnasial- och gymnasial utbildning<sup>4</sup>.

<sup>4</sup> I diagram 10 kan det vara svårt att se att andelen långtidsarbetslösa bland de med förgymnasial utbildning blir 30 procent för åldersgruppen 15-74 år. Det beror dock på att det finns många ungdomar i denna grupp som har en lägre andel långtidsarbetslösa och därmed sänker genomsnittet.

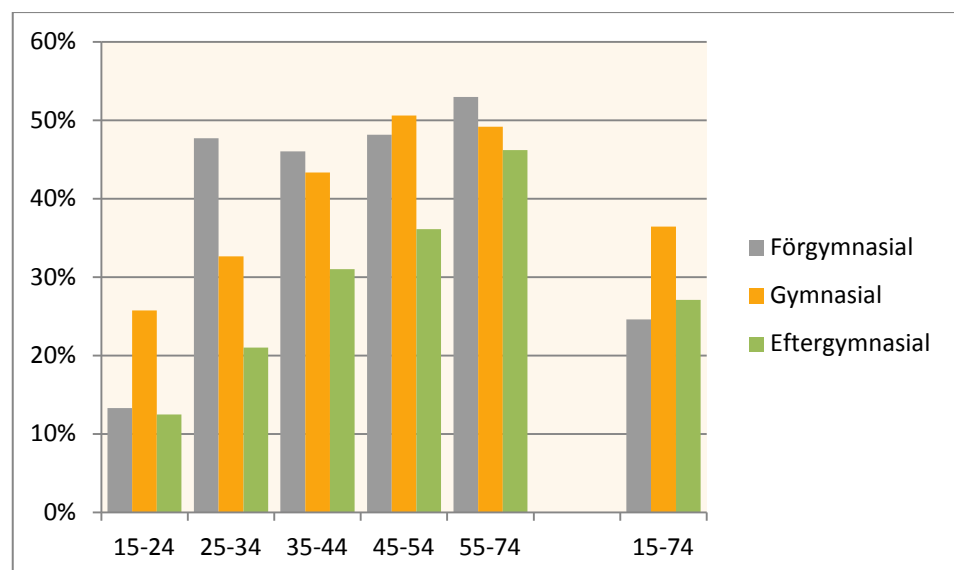
**Diagram 10: Andelen långtidsarbetslösa efter utbildningsnivå och ålder, 2010. Procent.**



Källa: SCB, AKU

Bland de utrikes födda kan det finnas personer med högre utbildning som de har skaffat sig utomlands och som de har svårt att tillgodogöra sig på den svenska arbetsmarknaden. Om vi bara tittar på utbildningsnivå för inrikes födda får vi att andelen långtidsarbetslösa minskar med ökande utbildning för de flesta åldersgrupperna med undantag för ungdomarna samt åldersgruppen 45-54 år. Värt att notera är även att andelen långtidsarbetslösa för de med eftergymnasial utbildning är lägre bland de inrikes födda jämfört med hela befolkningen. Störst skillnad fanns i åldersgrupperna 35-44 samt 45-54 år. I den förstnämnda åldersgruppen var andelen långtidsarbetslösa 39 procent för hela befolkningen och 31 procent för de inrikes födda. Motsvarande siffror för åldersgruppen 45-54 år var 50 procent för befolkningen och 36 procent för de inrikes födda.

**Diagram 11: Andelen långtidsarbetslösa efter utbildningsnivå och ålder för inrikes födda, 2010. Procent.**

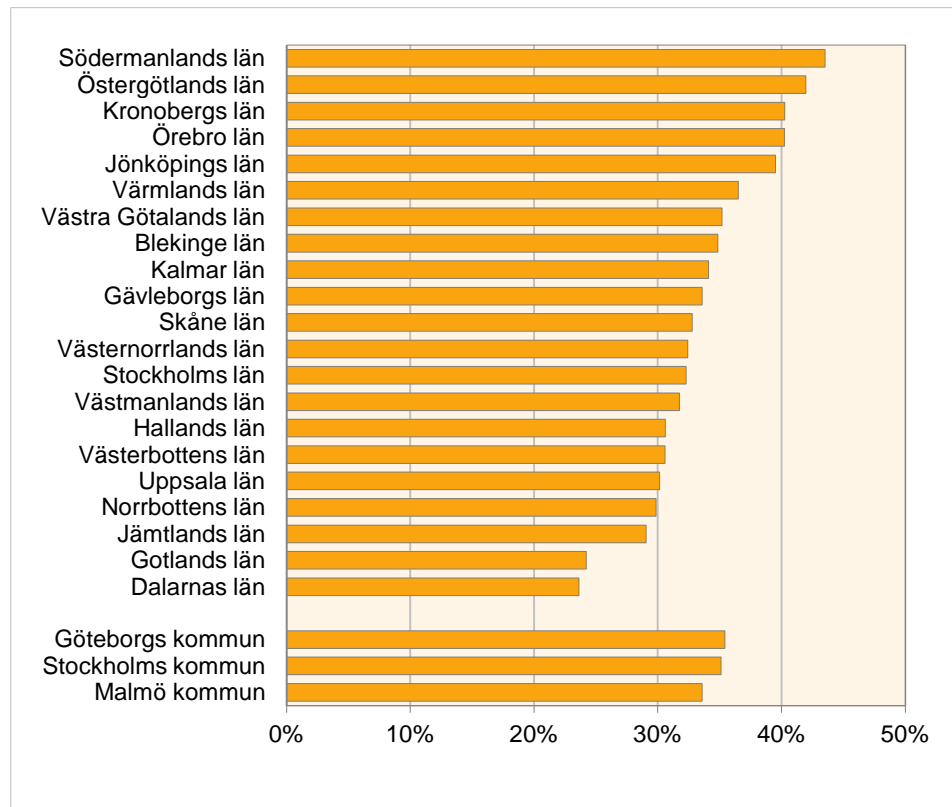


Källa: SCB, AKU

### Högst andel långtidsarbetslösa i Södermanlands län

Andelen långtidsarbetslösa varierade mellan länen. Den högsta andelen långtidsarbetslösa fanns i Södermanlands län där 44 procent av de arbetslösa var långtidsarbetslösa under 2010. Efter Södermanland var det Östergötlands och Kronobergs län som hade högst andel långtidsarbetslösa, 42 respektive 40 procent. De lägsta andelarna i Sverige fanns i Dalarnas och Gotlands län där 24 procent var långtidsarbetslösa. I storstadskommunerna Stockholm, Göteborg och Malmö var andelen långtidsarbetslösa runt 35 procent.

**Diagram 12: Andelen långtidsarbetslösa bland personer i åldern 15-74 år efter län och storstadskommun, 2010. Procent.**



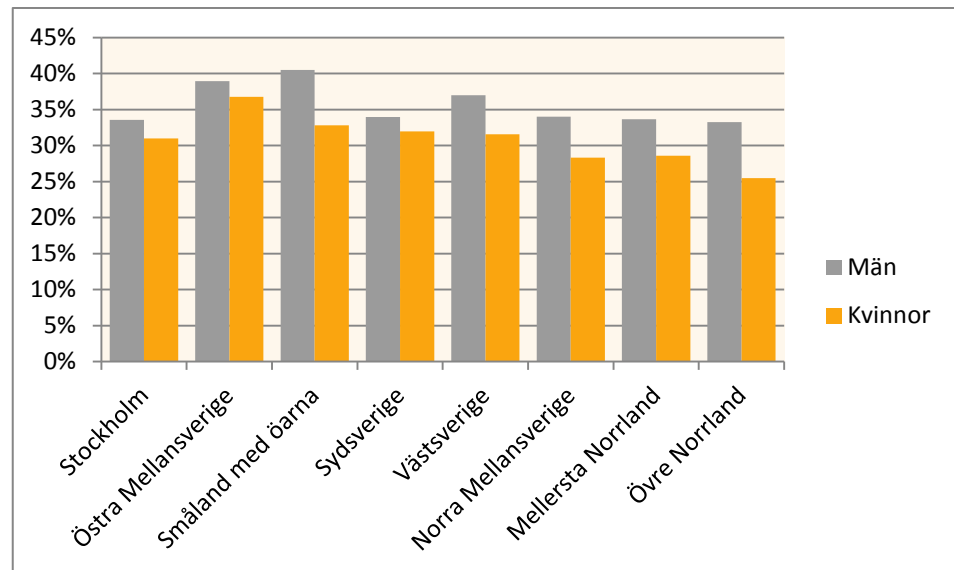
Källa: SCB, AKU

För att kunna göra regionala nedbrytningar på kön och ålder kan man även titta på så kallade riksområden, *NUTS2* (hopslagningar av län). Det innebär att Sverige delas in i åtta områden enligt den indelning som EU använder för statistik på regional nivå (för mer information om indelningarna, se avsnittet *Definitio- ner och förklaringar* i slutet av rapporten).

Sett till dessa områden varierade andelen långtidsarbetslösa mellan 30 och 38 procent för båda könen under 2010. Övre Norrland hade den lägsta andelen och Östra Mellansverige hade den högsta. Genomgående för alla riksområden var att männen hade en högre andel långtidsarbetslösa än kvinnor. Störst skillnad mellan könen var det i Övre Norrland där 33 procent bland männen var långtidsarbetslösa och 25 procent bland kvinnorna.

Den genomsnittliga arbetslöshetstiden för alla arbetslösa varierade mellan 29 och 36 veckor i riksområdena. Övre Norrland låg lägst och Östra Mellansverige låg högst för arbetslösa i åldern 15-74 år.

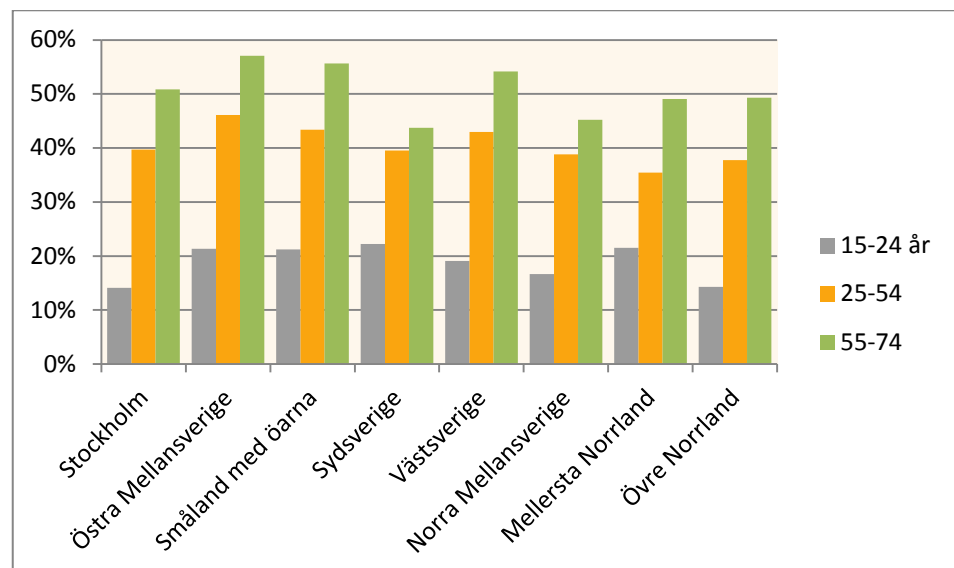
**Diagram 13: Andel långtidsarbetslösa bland personer i åldern 15-74 år efter riksområde och kön, 2010. Procent.**



Källa: SCB, AKU

Sett till ålder var det samma mönster i samtliga riksområden med en lägre andel långtidsarbetslösa bland de yngre och en högre andel bland de äldre. Den lägsta andelen långtidsarbetslösa ungdomar fanns i riksområdena Stockholm och Övre Norrland motsvarande 14 procent av de arbetslösa. Den högsta andelen bland ungdomarna fanns i Sydsverige och Mellersta Norrland med 22 procent. Riksområdet Östra Mellansverige hade de högsta andelarna långtidsarbetslösa inom åldersgrupperna 25-54 och 55-74 år och en av de högsta andelarna för åldersgruppen 15-24 år.

**Diagram 14: Andel långtidsarbetslösa bland personer i åldern 15-74 år efter riksområde och åldersgrupp, 2010. Procent.**



Källa: SCB, AKU



### Lägre andel långtidsarbetslösa bland de heltidsstuderande

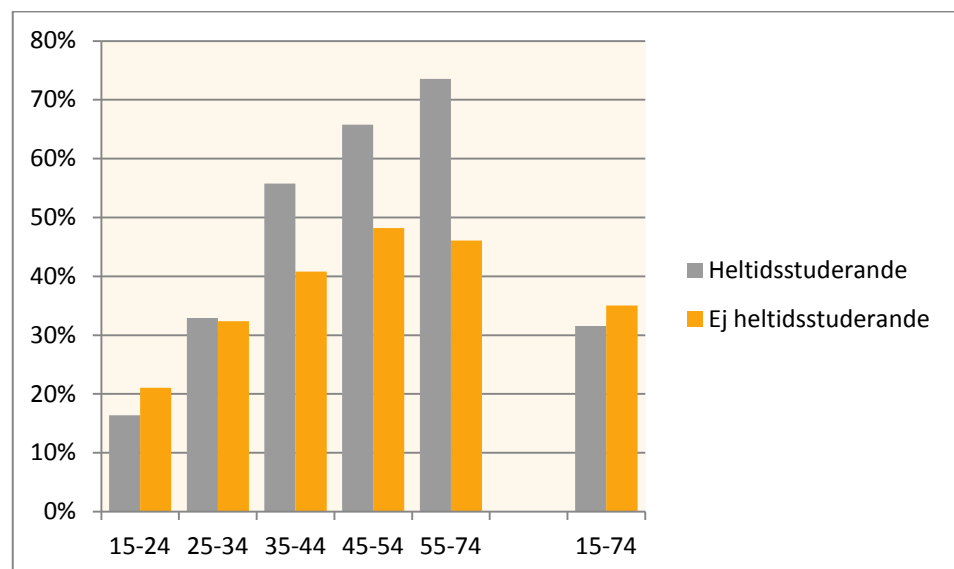
En delmängd av de arbetslösa är heltidsstuderande. Dessa personer kan både vara studenter på reguljära utbildningar eller vara inskrivna på vissa arbetsmarknadspolitiska program.

För befolkningen i åldern 15-74 år var andelen långtidsarbetslösa 32 procent av de arbetslösa heltidsstuderande och för de som inte studerade på heltid var andelen 35 procent under 2010. Dock var det stora skillnader mellan åldersgrupperna<sup>5</sup>. Andelen långtidsarbetslösa bland de arbetslösa heltidsstuderande ungdomarna var 16 procent och för övriga åldersgrupper var andelen stigande med ålder och varierade mellan 33 och 74 procent.

Skillnaden i andel långtidsarbetslösa bland de arbetslösa heltidsstuderande och de som ej studerade på heltid var ökande med ålder. I ungdomsgruppen var det en större andel långtidsarbetslösa bland de som ej studerade på heltid och för åldersgruppen 25-34 år var andelarna jämnstora. För övriga åldersgrupper var andelen långtidsarbetslösa högre bland de arbetslösa heltidsstuderande. I åldersgruppen 35-44 år var andelen långtidsarbetslösa 56 procent bland de arbetslösa heltidsstuderande och 41 procent bland de arbetslösa som inte studerade på heltid. För åldersgruppen 45-54 år var det 66 respektive 48 procent och för åldersgruppen 55-74 år var det 74 procent bland de arbetslösa heltidsstuderande och 46 procent bland de som inte studerade på heltid. Den genomsnittliga arbetslöshetsperioden var 32 veckor för alla arbetslösa som studerade på heltid och 31 veckor för de som inte studerade på heltid.

För personer i åldrarna 15-24 år, och i viss mån 25-34, är det antagligen en större del av de heltidsstuderande som ej har studerat färdigt och söker arbete som extra inkomstkälla eller för att få erfarenhet och referenser. För övriga ålderskategorier var andelen långtidsarbetslösa betydligt större bland de arbetslösa heltidsstuderande. En möjlig förklaring är att det till stor del är deltagande i arbetsmarknadspolitiska program bland de äldre och inte reguljära studier.

**Diagram 15: Andel långtidsarbetslösa för arbetslösa heltidsstuderande samt ej heltidsstuderande efter ålder, 2010. Procent.**



Källa: SCB, AKU

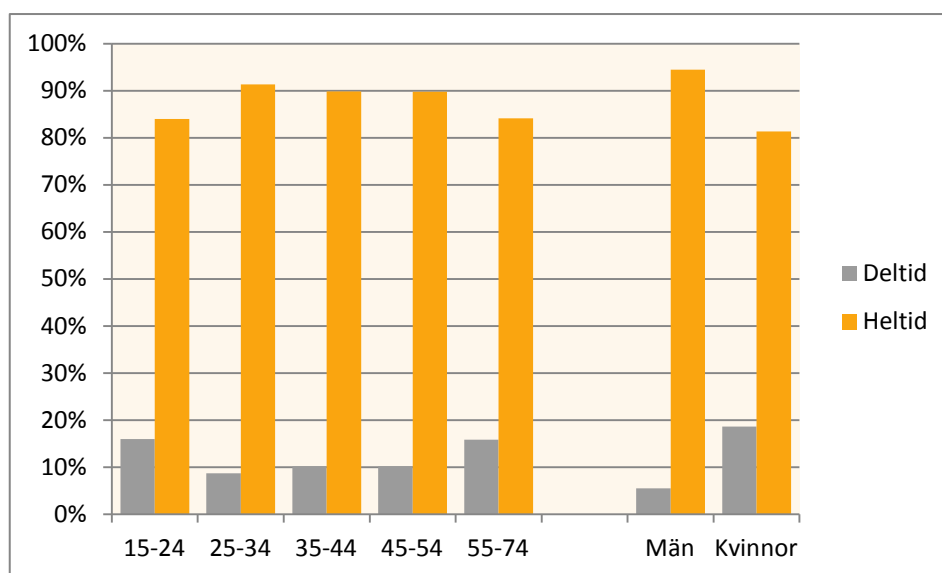
<sup>5</sup> På samma sätt som i diagram 10 är det på grund av en stor andel ungdomar med lägre andel långtidsarbetslösa som snittet blir runt 30 procent för åldersgruppen 15-74 år.

### De flesta långtidsarbetslösa hade arbetat tidigare

Av samtliga arbetslösa hade 75 procent arbetat någon gång tidigare. Bland de långtidsarbetslösa var denna siffra något högre, 81 procent, vilket kan bero på att fler äldre är långtidsarbetslösa. Av de långtidsarbetslösa som tidigare hade arbetat hade de flesta, cirka 90 procent, slutat sitt senaste arbete mellan år 2006-2010 med tyngdpunkten på åren 2008 och 2009. Endast 3 procent hade slutat sitt senaste arbete år 2000 eller tidigare. Av de som inte hade arbetat tidigare var det vanligast att ha varit heltidsstuderande innan man började söka arbete.

När det gäller framtida arbete ville de allra flesta långtidsarbetslösa, knappt 90 procent, arbeta heltid (där heltid är definierat som minst 35 timmar per vecka). Denna tendens var lite starkare bland männen där 93 procent ville arbeta heltid, jämfört med kvinnornas 80 procent. Majoriteten i varje ålderskategori ville arbeta heltid, andelarna varierade mellan 84 och 91 procent. Bland ungdomarna och de i åldersgruppen 55-74 år var det något fler som ville arbeta deltid, 16 procent inom respektive åldersgrupp. Bland de långtidsarbetslösa hade drygt 50 procent sökt både deltids- och heltidsarbete och knappt 40 procent hade enbart sökt heltidsarbete.

**Diagram 16: Andelar av de långtidsarbetslösa som ville arbeta deltid respektive heltid efter ålder samt kön, 2010. Procent.**



Källa: SCB, AKU

## Tabeller

---

### 1. Andel långtidsarbetslösa efter ålder och kön, 2010. Procent.

1. Share of long-term unemployment by age and sex, 2010. Percent.

<u>Ålder</u>	<u>Kön</u>		
	Båda könen	Män	Kvinnor
15-24 år	19,0	20,5	17,1
25-34	32,5	36,3	28,6
35-44	43,5	44,2	42,8
45-54	51,5	53,6	49,0
55-74	51,4	52,1	50,3
15-74	34,0	35,9	31,9

### 2. Andel långtidsarbetslösa för inrikes respektive utrikes födda och efter ålder, 2010. Procent.

2. Share of long-term unemployment for persons born in Sweden and foreign-born by age, 2010. Percent.

	<u>Inrikes född</u>	<u>Utrikes född</u>
15-24 år	18,0	23,9
25-34	30,3	36,1
35-44	40,0	47,3
45-54	46,8	58,0
55-74	49,5	58,0
15-74	30,3	42,8

**3. Andel långtidsarbetslösa bland personer i åldern 15-74 år efter kön och födelseregion, 2010. Procent.**

3. Share of long-term unemployment among persons aged 15-74 by sex and region of birth, 2010. Percent.

<u>Ålder</u>	<i>Kön</i>		
	Båda könen	Män	Kvinnor
Sverige	30,3	32,4	27,7
Norden utom Sverige	47,8	48,5	47,3
EU25 utom Norden	40,8	41,2	40,4
Övriga Europa	43,6	45,2	42,2
Afrika	43,5	42,6	44,2
Asien	41,4	45,6	36,9
Övriga länder	45,5	43,7	47,5

**4. Andel långtidsarbetslösa bland personer i åldern 15-74 år efter riksområde (NUTS2) och kön, 2010. Procent.**

4. Share of long-term unemployment among persons aged 15-74 by region (NUTS2) and sex, 2010. Percent.

<u>Ålder</u>	<i>Kön</i>		
	Båda könen	Män	Kvinnor
Stockholm	32,3	33,6	31,0
Östra Mellansverige	37,9	38,9	36,7
Småland med öarna	37,0	40,5	32,8
Sydsverige	33,0	34,0	32,0
Västsverige	34,6	37,0	31,5
Norra Mellansverige	31,4	34,0	28,3
Mellersta Norrland	31,4	33,6	28,6
Övre Norrland	30,2	33,2	25,5

**5. Andel arbetslösa fördelade efter arbetslöshetstidens längd och ålder, 2010. Procent.**

5. Unemployed by number of weeks in unemployment and by age, 2010. Percent.

<u>Ålder</u>	<u>Antal veckor</u>				
	<u>1-4v</u>	<u>5-26v</u>	<u>27-51v</u>	<u>52-103v</u>	<u>104v-</u>
15-24 år	39,1	41,9	11,4	6,3	1,2
25-34	22,2	45,3	15,5	13,5	3,6
35-44	14,5	42,0	18,2	17,7	7,6
45-54	10,6	37,9	21,1	20,7	9,7
55-74	12,3	36,3	19,1	20,0	12,3

**6. Genomsnittlig arbetslöshetsperiod efter ålder och kön, 2010. Antal veckor.**

6. Average period of unemployment by age and sex, 2010. Number of weeks.

<u>Ålder</u>	<u>Kön</u>		
	<u>Båda könen</u>	<u>Män</u>	<u>Kvinnor</u>
15-24	17,0	18,2	15,7
25-34	27,8	31,1	24,3
35-44	39,1	39,4	38,9
45-54	47,9	49,0	46,5
55-74	51,1	51,9	50,0
15-74	31,1	32,6	29,4

**7. Genomsnittlig arbetslöshetsperiod bland personer i åldern 15-74 år för inrikes respektive utrikes födda efter kön, 2010. Antal veckor.**

7. Average period of unemployment among persons aged 15-74 for persons born in Sweden and foreign-born, 2010. Number of weeks.

	<u>Inrikes födda</u>	<u>Utrikes födda</u>
Båda könen	27,6	39,4
Män	29,1	41,7
Kvinnor	25,8	37,1

**8. Genomsnittlig arbetslöshetsperiod bland personer i åldern 15-74 år efter utbildningsnivå samt efter om man var arbetslös och heltidsstuderande eller ej, 2010. Antal veckor.**

8. Average period of unemployment among persons aged 15-74 by level of education and if you were unemployed and a full-time student or not, 2010. Number of weeks.

---

Utbildningsnivå

Förgymnasial	26,6
Gymnasial	34,9
Eftergymnasial	31,1

Heltidsstuderande arbetslösa

Heltidsstuderande arbetslösa	32,0
Ej heltidsstuderande arbetslösa	31,0

---

**9. Genomsnittlig arbetslöshetsperiod bland personer i åldern 15-74 år efter riksområde (NUTS2), 2010. Antal veckor.**

9. Average period of unemployment among persons aged 15-74 by region (NUTS2), 2010. Number of weeks.

---

Riksområde

Stockholm	29,3
Östra Mellansverige	36,3
Småland med öarna	30,7
Sydsverige	29,8
Västsverige	31,0
Norra Mellansverige	29,0
Mellersta Norrland	30,8
Övre Norrland	28,7

---

## Fakta om statistiken

### Dataunderlag

I temat används data från Arbetskraftsundersökningarna (AKU) som är en urvalsundersökning. Populationen är personer i åldern 15-74 år som är folkbokförda i Sverige. Data som redovisas är årsgenomsnitt.

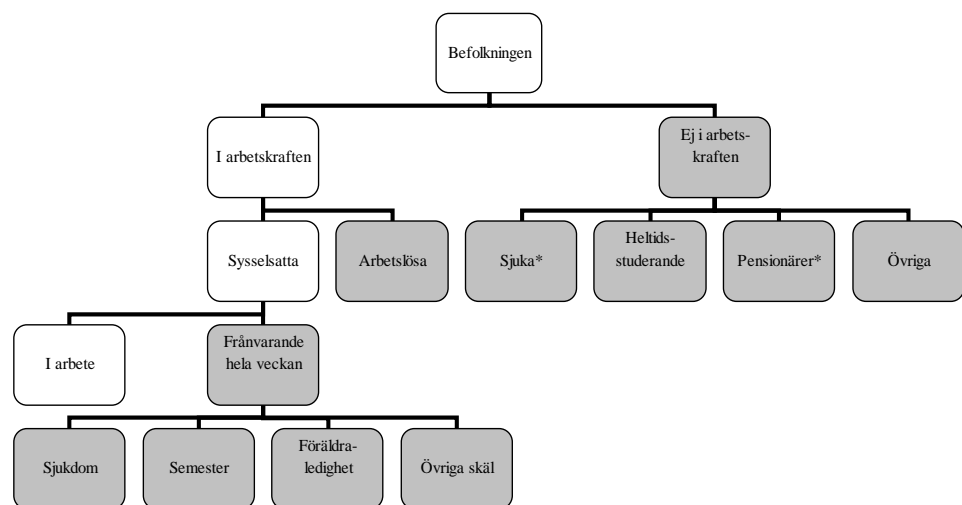
Det har skett flera förändringar i AKU, bland annat genomfördes en stor omläggning av undersökningen 2005. Dessa förändringar har lett till att det har uppkommit tidsseriebrott i AKU. För att överbrygga dessa tidsseriebrott, och därmed kunna göra jämförelser över tid, har länkade data<sup>6</sup> använts för åren 2001-2004.

Under april 2005 till januari 2006 samlades ingen information in i AKU om arbetslöshetsperiodens längd. För att ändå kunna ta fram statistik för denna period har medelvärdesimputering använts. Det innebär att 2005 års uppgifter tagits fram som medelvärdet av 2004 och 2006 års uppgifter. För 2006, då endast information för januari månad saknades, räknades först januari månads uppgifter fram som medelvärdet av januari 2005 och 2007. Därefter beräknades årsskattningen för 2006 på sedvanligt vis.

### Definitioner och förklaringar

April 2005 infördes en ny EU-anpassad Arbetskraftsundersökning, vilket medför att vissa av nedanstående definitioner **inte är jämförbara** med de definitioner som använts till och med mars 2005. Oktober 2007 ändrades den svenska officiella arbetslöshetsdefinitionen till att, i enlighet med ILO:s definitioner och EU:s förordningar, även omfatta heltidsstuderande som sökt och kunnat arbeta. Även åldersgruppen är ändrad i AKU till att avse 15–74 år mot tidigare 16–64 år. För mer information om detta se [www.scb.se/aku](http://www.scb.se/aku).

Nedanstående figur visar sambandet mellan några centrala begrepp i AKU. Av figuren framgår också uppdelningen av "befolkningen ej i arbete" på olika grupper vilka är gråmarkerade.



<sup>6</sup> Länkade data innebär att tidigare värden räknas om för att kunna jämföra med dagens definitioner. SCB har bedrivit ett omfattande arbete med att ta fram länkade serier som både tar hänsyn till omläggningen 2005 och till den definitionsändring av arbetslöshet som skedde under 2007. Mer information finns på AKU:s hemsida, [www.scb.se/aku](http://www.scb.se/aku).

*De gråmarkerade rutorna visar vilka undergrupper som ingår i gruppen Personer ej i arbete.*

\*) Förtidspensionärer av hälsoskäl ingår i gruppen *Sjuka*

**Sysselsatta** omfattar följande grupper:

-personer som under en viss vecka (mätveckan) utförde något arbete (minst en timme), antingen som avlönade arbetstagare, som egna företagare (inklusive fria yrkesutövare) eller oavlönade medhjälpare i företag tillhörande make/maka eller annan medlem av samma hushåll (= **sysselsatta, i arbete**).

-personer som inte utförde något arbete enligt ovan, men som hade anställning, arbete som medhjälpare hushållsmedlem eller egen företagare (inklusive fria yrkesutövare) och var tillfälligt frånvarande under hela mätveckan. Frånvaron räknas oavsett om den varit betald eller inte (= **sysselsatta, frånvarande från arbetet**). Orsak till frånvaron kan vara sjukdom, semester, tjänstledighet (t ex för vård av barn eller studier), värnpliktstjänstgöring, arbetskonflikt eller ledighet av annan anledning.

Personer som deltar i vissa arbetsmarknadspolitiska program räknas som sysselsatta, t.ex. offentligt skyddat arbete, Samhall, start av näringsverksamhet eller anställning med lönebidrag eller anställningsstöd.

*Fast anställda* omfattar personer med tillsvidareanställning.

*Tidsbegränsat anställda* omfattar personer med vikariat, anställningsstöd, säsongsarbete, provanställning eller objekts-/projektanställning samt övriga former av tidsbegränsade anställningar.

*Undersysselsatta* omfattar personer som är sysselsatta men som arbetar mindre än de skulle vilja göra och som hade kunnat börja arbeta mer under mätveckan eller inom 14 dagar från mätveckans slut.

**Arbetslösa** omfattar följande grupper:

-personer som var utan arbete under mätveckan men som **sökt** arbete under de senaste fyra veckorna (mätveckan och tre veckor bakåt) och **kunde** arbeta mätveckan eller börja inom 14 dagar från mätveckans slut. Arbetslösa omfattar även personer som har fått ett arbete som börjar inom tre månader, förutsatt att de skulle ha kunnat arbeta mätveckan eller börja inom 14 dagar från mätveckans slut.

*Relativa arbetslöshetsstalet:* Andelen () arbetslösa av antalet personer i arbetskraften.

I AKU definieras en arbetslös person som långtidsarbetslös om denne haft en sammanhängande arbetslöshetsperiod på minst 27 veckor.

*Andel långtidsarbetslösa:* Andelen () långtidsarbetslösa av antalet arbetslösa

**I arbetskraften** omfattar personer som är antingen sysselsatta eller arbetslösa.

*Relativa arbetskraftstalet:* Andelen () personer i arbetskraften av befolkningen.

**Ej i arbetskraften omfattar:**

-personer som varken är sysselsatta eller arbetslösa. Gruppen omfattar bl.a. personer som är studerande som inte har eller sökt arbete, pensionärer, hemarbetande, värnpliktiga eller långvarigt sjuka. Deltagare i de arbetsmarknadspolitiska program som betraktas som utbildning, t.ex. arbetspraktik och arbetsmarknadsutbildning, ingår också i gruppen.

*Latent arbetsökande* ingår i "ej i arbetskraften" och består av personer som velat och kunnat arbeta mätveckan, men som inte sökt arbete. Till denna grupp hänfördes också t.o.m. AKU september 2007 heltidsstuderande som sökt arbete.



Gruppen **personer ej i arbete** består av följande tre undergrupper:

- sysselsatta som varit frånvarande från arbetet hela mätveckan
- arbetslösa
- personer ej i arbetskraften

### **Utbildning**

Uppgifter om utbildning hämtas från SCB:s register Befolkningens utbildning, där utbildningarna är klassificerade enligt Svensk utbildningsnomenklatur (SUN). Från och med år 2001 används standarden SUN 2000 som beskrivs närmare i MIS 2000:1.

### **Region**

Sverige kan delas in i åtta områden, så kallade riksområden, enligt den indelning som EU använder för statistik på regional nivå.

Indelningarna görs enligt följande (län inom parentes):

- *Stockholm* (Stockholm)
- *Östra Mellansverige* (Uppsala, Södermanland, Östergötland, Örebro, Västmanland)
- *Småland med öarna* (Jönköping, Kronoberg, Kalmar, Gotland)
- *Sydsverige* (Blekinge, Skåne)
- *Västsverige* (Halland, Västra Götaland)
- *Norra Mellansverige* (Värmland, Dalarna, Gävleborg)
- *Mellersta Norrland* (Västernorrland, Jämtland)
- *Övre Norrland* (Västerbotten, Norrbotten)

## Så görs statistiken

AKU är en månatlig urvalsundersökning där antalet personer i urvalet varje månad har varierat över tiden. Under perioden oktober 2004 till och med mars 2005 skedde en tillfällig urvalsneddragning i samband med dubbelinsamling med ny intervjublankett som underlag för länkning inför omläggning av AKU april 2005. Mellan 1996 och 2000 var urvalstorleken 17 000 men utökades successivt under 2001 till 21 000 personer för att därefter från och med februari 2004 minska till 19 500. Mellan 2006 och 2009 var 21 500 personer med i urvalet varje månad. Från och med januari 2010 har urvalet utökats till att omfatta 29 500 personer per månad.

Som urvalsram används registret över totalbefolkningen (RTB). Tre separata urval används; ett för varje månad i kvartalet. I princip förnyas (roteras) vart och ett av urvalen med en åttondel mellan två på varandra efterföljande undersökningstillfällen. Det innebär att varje urvalsperson intervjuas sammanlagt åtta gånger under en tvåårsperiod. Urvalet räknas upp till befolkningstotaler.

Datinsamlingen sker huvudsakligen genom datorstödda standardiserade telefonintervjuer. Kodning av näringsgren och sektortillhörighet görs dels genom att utnyttja administrativa register (SCB:s Företagsdatabas FDB) med datorstöd, dels genom manuell kodning. Vid kodning av yrke och socioekonomisk gruppering används dels automatkodning genom matchning mot "lexikon", dels manuell kodning av intervjusvar.

## Statistikens tillförlitlighet

De presenterade AKU-resultaten är **skattningar** behäftade med en viss osäkerhet på grund av olika felkällor som urvalsfel, bortfallsfel och mätfel. Felen kan vara slumpmässiga eller systematiska. De senare påverkar resultaten i en viss riktning.

Den **slumpmässiga osäkerheten** beroende på bl.a. urvalsfel och slumpmässiga mätfel kan uttryckas i form av **konfidensintervall** som beräknas med hjälp av skattningens **standardavvikelse**. I flera tabeller anges uppgifterna med osäkerhetstal i form av 95-procentiga konfidensintervall. Genom att beräkna konfidensintervall kan man få en uppfattning om hur stora skillnader mellan exempelvis närliggande månad och år som kan förklaras av slumpmässiga fel.

De **systematiska felens storlek** kan anges först efter särskilda kvalitetsstudier. Ett studium av de olika felkällorna i AKU har visat att bortfallet och mätfelen är de felkällor som i första hand orsakar systematiska fel.

Genom användande av hjälpinformation (fr.o.m. 1993) vid skattningsförfarandet har bortfallsfelet reducerats betydligt jämfört med tidigare skattningsförfarande. En mätfelsstudie 1994/1995 visar att bruttofelet (det vill säga felaktigt medtagna och felaktigt uteslutna enheter) för arbetskraftsstatus (sysselsatta, arbetslösa, ej i arbetskraften) uppgår till 3 procent och för variabeln anknytningsgrad (fast-, lös-, utan anknytning) till 5 procent.

**Ramtäckning:** En viss övertäckning föreligger i AKU beroende på att en del personer, som är födda utomlands, lämnar Sverige utan att anmäla det till svenska myndigheter. Undertäckningen i AKU bedöms vara högst obetydlig.

## Bra att veta

### **Annan statistik**

Uppgifter om sysselsättningen redovisas, förutom i AKU, även i andra undersökningar som registerbaserad arbetsmarknadsstatistik (RAMS), företagsbaserad sysselsättningsstatistik samt undersökningen av levnadsförhållanden (ULF). Dessa är dock inte jämförbara med AKU, huvudsakligen beroende på skillnader i undersökningsmetod, definitioner och mättidpunkt.

Arbetsförmedlingen redovisar varje månad uppgifter om antal personer, som är registrerade vid arbetsförmedlingarna och kan ta ett arbete direkt (antalet arbetsökande). Denna statistik är ett bra komplement till AKU t.ex. genom månadsvis redovisning av arbetssökande på regional nivå.

Mer information om statistiken och dess kvalitet ges i en särskild Beskrivning av statistiken på SCB:s webbplats, [www.scb.se](http://www.scb.se).

## In English

---

### Summary

The number of long-term unemployed persons, that is, persons who have been unemployed for a minimum of 27 weeks, has varied between 70 000 and 130 000 during the period 2001-2010. In 2008 the percentage of the long-term unemployed was 25 percent of the unemployed, which was the lowest percentage for the period. The highest share was in 2005 when 36 percent were long-term unemployed. A higher share could be observed for men, older persons and foreign-born persons.

Here are some facts about long-term unemployment in 2010:

- Among the unemployed in the 15-74 year age group, 34 percent were long-term unemployed. This was equivalent to 132 000 persons.
- It was mostly common among the long-term unemployed to have been unemployed for 6-12 months, followed by periods of 1-2 years. The average unemployment period was 31 weeks for all persons unemployed.
- Men had a higher share of long-term unemployment compared to women. In 2010 the share was 36 percent for men and 32 for women.
- The share of long-term unemployment increased with age. In the 15-24 year age group, every fifth person was long-term unemployed compared to every other person in the age 45-54 and 55-74 year age groups.
- Foreign-born persons had a higher share of long-term unemployment compared to those born in Sweden, 43 percent compared to 30 percent. This was seen in all age-groups and genders.
- Within every age group the persons who had post secondary education had the lowest share of long-term unemployment.
- The highest share of long-term unemployment was in Södermanland County with 44 percent and the lowest was in Dalarna and Gotland County with 24 percent.
- Among the unemployed who were full-time students 32 percent were long-term unemployed. Among those who weren't full-time students the share was 35 percent.
- About 90 percent of the long-term unemployed wanted to work full-time. This tendency was a bit stronger for men with 93 percent compared to women with 80 percent.

## List of tables

1. Share of long-term unemployment by age and sex, 2010. Percent.	19
2. Share of long-term unemployment for persons born in Sweden and foreign-born by age, 2010. Percent.	19
3. Share of long-term unemployment among persons aged 15-74 by sex and region of birth, 2010. Percent.	20
4. Share of long-term unemployment among persons aged 15-74 by region (NUTS2) and sex, 2010. Percent.	20
5. Unemployed by number of weeks in unemployment and by age, 2010. Percent.	21
6. Average period of unemployment by age and sex, 2010. Number of weeks.	21
7. Average period of unemployment among persons aged 15-74 for persons born in Sweden and foreign-born, 2010. Number of weeks.	21
8. Average period of unemployment among persons aged 15-74 by level of education and if you were unemployed and a full-time student or not, 2010. Number of weeks.	22
9. Average period of unemployment among persons aged 15-74 by region (NUTS2), 2010. Number of weeks.	22

## List of terms

Arbetslösa	Unemployed
Anställda	Employees
Arbetstimmar	hours worked
Arbetare	workers
Båda könen	both sexes
Därav	of which
Ej i arbetskraften	not in the labour force
Fast anställd	permanently employed
Frånvarande från arbetet	persons absent from work
Frånvarande fr. arbetet hela veckan	absent from work the whole week
Företagare	employers, self-employed
I arbetskraften	in the labour force
I arbete	at work
Kvinnor	women
Latent arbetssökande	potentially looking for a job
Län	county
Medhjälpare familjemedlem	unpaid family worker
Månad/månadsvis	month/monthly
Män	men
Näringsgren	branch of industry

Offentlig sektor	public sector of employment
Osäkerhetstal	measure of uncertainty
Outnyttjat arbetskraftsutbud	labour supply not utilized
Privat sektor	private sector of employment
Relativt arbetskraftstal	labour force rate / activity rate
Relativt arbetslöshetstal	unemployment rate
Relativt frånvarotal	absence ratio
Riksområde	NUTS 2
Sektortillhörighet	sector of employment
Sysselsatta	employed
Sysselsättningsgrad	employment rate
Säsongrensade o utjämnade värden	seasonally adj.and smoothed figures
Tidigare arbetskraftstillhörighet	previous labour force status
Tidsbegränsat anställd	temporarily employed
Tjänstemän	salaried employees
Undersysselsatta	underemployed
Ursprungliga värden	original figures
Yrke	occupation
Ålder	age