

## **Latent arbetssökande 2005-2016**

Persons available to work but not seeking 2005-2016

---

### **I korta drag**

Arbetskraftsundersökningarnas (AKU) temarapport för fjärde kvartalet 2016 ger en beskrivning över utvecklingen av antalet latent arbetssökande 2005-2016. De latent arbetssökande utgör en undergrupp av personer som är utanför arbetskraften. Dessa personer uppger att de vill och kan arbeta men eftersom de inte har sökt arbete klassificeras de inte som arbetslösa enligt AKU. I rapporten beskrivs bland annat hur utvecklingen för de latent arbetssökande sett ut med avseende till kön, ålder, inrikes/utrikes födda. Siffrorna presenteras som årsgenomsnitt.

- Totalt var antalet latent arbetssökande 109 000 personer 2016. Av dessa var 57 000 män och 52 000 kvinnor. Störst antal latent arbetssökande, 47 000 personer var det i åldersgruppen 15-19 år. Bland personer i åldern 65-74 år var antalet latent arbetssökande 13 000. Således utgjorde personer i åldern 20-64 år endast 45 procent av de latent arbetssökande totalt.
- Utvecklingen av de latent arbetssökande mellan åren 2005-2016 följer utvecklingen av arbetslöshetstalet relativt väl, med en sjunkande andel i början av perioden, en ökning i samband med finanskrisen mellan 2008 och 2009, för att sedan åter minska mot slutet av perioden.
- En stor andel av de latent arbetssökande var heltidsstuderande, och 2016 uppgick andelen till 47,4 procent. Högst var andelen i åldersgruppen 15-19 år där 77,8 procent av de latent arbetssökande bedrev heltidsstudier. Andelen heltidsstuderande sjunker sedan med stigande ålder. Andelen heltidsstuderande var högre bland de inrikes födda än bland de utrikes födda. År 2016 var andelen heltidsstuderande av de inrikes födda latent arbetssökande 49,4 procent, medan andelen bland de utrikes födda var 42,9 procent.
- Den vanligaste orsaken till att inte ha sökt arbete bland de latent arbetssökande 2016 var på grund av studier. Bland kvinnor var det 39,1 procent av de latent arbetssökande som angav denna orsak medan motsva-



**Statistiska centralbyrån**  
Statistics Sweden

Mattias Enlund, SCB, tfn 010 – 479 43 25, [mattias.enlund@scb.se](mailto:mattias.enlund@scb.se)  
Peter Beijron, SCB, tfn 010 – 479 40 06, [peter.beijron@scb.se](mailto:peter.beijron@scb.se)

Statistics Sweden is responsible for the official statistics within this area and has produced these statistics.

Series AM – Arbetsmarknad 110 SM Published on 27 February 2017.  
URN:NBN:SE:SCB-2014-AM110SM1701\_pdf  
Previous publication: See the section Facts about the statistics.  
The publisher of Statistical Reports is Stefan Lundgren, Statistics Sweden.

rande siffra bland männen var 35,9 procent. Att denna orsak var den vanligaste förklaras av att en stor del av de latent arbetssökande var ungdomar.

- Andelen av de latent arbetssökande som inte sökt arbete då de anser att de har små chanser att få ett arbete var 14,5 procent 2016. Bland kvinnor var det 16,1 procent medan det var 13,2 procent av männen. Under perioden 2005-2016 har andelen av de latent arbetssökande som tillhör denna grupp minskat från 32,2 procent till 14,5 procent.
- År 2016 var andelen av de latent arbetssökande som ville arbeta heltid 32,3 procent. Andelen som ville arbeta heltid minskade mellan 2005-2016 med 6,9 procentenheter. Andelen som ville arbeta kort deltid var 38,3 procent, och andelen som ville arbeta lång deltid uppgick till 29,4 procent. Att andelen som vill arbeta deltid är så hög beror på att en stor del av de latent arbetssökande är ungdomar som bedriver heltidsstudier.
- Under 2016 var det drygt hälften av de latent arbetssökande som inte hade arbetat tidigare. Uppdelat efter ålder framgår det dock att skillnaderna är stora. I åldersgruppen 15-19 år var det endast 11,9 procent av de latent arbetssökande som hade arbetat tidigare. Större delen av de latent arbetssökande i den yngsta ungdomsgruppen hade alltså inte gjort sitt inträde på arbetsmarknaden än. Bland de mellan 25-54 år var det 66,8 procent som arbetat tidigare. I de äldre åldersgrupperna var det få som inte hade arbetat någon gång tidigare. En stor andel av dessa hade dock inte arbetat det senaste året.
- Sätts antalet latent arbetssökande i relation till hela gruppen utanför arbetskraften var det 5,3 procent av personerna utanför arbetskraften som var latent arbetssökande under 2016. Störst var andelen bland de i åldern 15-19 år där totalt 13,4 procent av de utanför arbetskraften var latent arbetssökande. Lägst var andelen i åldersgrupperna 55-64 år och 65-74 år där 2,7 procent respektive 1,4 procent var latent arbetssökande av de utanför arbetskraften. År 2016 var 7,7 procent av de utrikes födda latent arbetssökande medan motsvarande andel bland de inrikes födda var 4,7 procent

## Innehåll

<b>Statistiken med kommentarer</b>	<b>5</b>
<b>Inledning</b>	<b>5</b>
<b>Begrepp och definitioner</b>	<b>6</b>
<b>Latent arbetssökande 2016</b>	<b>7</b>
Latent arbetssökande och arbetskraftsstatus	7
Latent arbetssökande och det outnyttjade arbetskraftsutbudet	7
Latent arbetssökande 2016	9
<b>Latent arbetssökande 2005-2016</b>	<b>14</b>
Utvecklingen för latent arbetssökande	14
Utvecklingen för latent arbetssökande efter tidigare arbetslivserfarenhet	22
Utvecklingen för latent arbetssökande efter orsak till att inte ha sökt arbete	24
<b>Tabeller</b>	<b>28</b>
1. Latent arbetssökande, uppdelat efter kön och ålder 2005-2016. Tusental och procent.	28
2. Latent arbetssökande, uppdelat efter kön och inrikes och utrikes födda 2005-2016. Tusental och procent.	29
3. Latent arbetssökande efter önskad arbetstid, uppdelat efter kön och ålder 2005-2016. Procent.	30
4. Latent arbetssökande efter önskad arbetstid och ålder 2005-2016. Procent.	31
5. Latent arbetssökande efter önskad arbetstid, uppdelat efter kön och inrikes och utrikes födda 2005-2016. Procent.	32
6. Latent arbetssökande efter tidigare arbetslivserfarenhet, uppdelat efter kön och ålder, år 2005-2016. Tusental och procent.	33
7. Latent arbetssökande efter tidigare arbetslivserfarenhet, uppdelat efter kön och inrikes och utrikes födda 2005-2016. Procent.	34
8. Latent arbetssökande efter tidigare arbetslivserfarenhet och ålder, 2005-2016. Procent.	35
9. Latent arbetssökande efter orsak till att inte ha sökt arbete, uppdelat efter kön och ålder 2005-2016. Procent.	36
10. Latent arbetssökande efter orsak till att inte ha sökt arbete, uppdelat efter kön och inrikes och utrikes födda 2005-2016. Procent.	37
11. Latent arbetssökande samt därav heltidsstuderande, uppdelat efter ålder 2005-2016. Tusental och procent.	38
<b>Fakta om statistiken</b>	<b>40</b>
<b>Dataunderlag</b>	<b>40</b>
<b>Definitioner och förklaringar</b>	<b>40</b>
<b>Så görs statistiken</b>	<b>42</b>
<b>Statistikens tillförlitlighet</b>	<b>42</b>

<b>Bra att veta</b>	<b>42</b>
<b>In English</b>	<b>44</b>
<b>Summary</b>	<b>44</b>
<b>List of tables</b>	<b>46</b>
<b>List of terms</b>	<b>47</b>

## Statistiken med kommentarer

---

### Inledning

I de kvartalsvisa statistiska meddelandena (SM) från Arbetskraftsundersökningarna (AKU) beskrivs arbetsmarknadssituationen för befolkningen i åldern 15-74 år. Utöver denna beskrivning infördes under det första kvartalet 2009 en mer fördjupad beskrivning av ett specifikt ämne i form av ett tema.

Temarapporten för fjärde kvartalet 2016 behandlar en av undergrupperna till personer utanför arbetskraften, de latent arbetssökande. Denna grupp innehåller personer som kan och vill ta ett arbete men som inte sökt något arbete under referensperioden. I och med att de inte sökt arbete så uppfyller de inte definitionen för de arbetslösa. De timmar som de latent arbetssökande skulle vilja arbeta ingår i det outnyttjade arbetskraftsutbudet tillsammans med timmarna de arbetslösa och de undersysselsatta skulle ha velat arbeta. Underlag för rapporten är SCB:s Arbetskraftsundersökningar.

I det inledande kapitlet beskrivs gruppen latent arbetssökande 2016 utifrån bakgrundsvariablerna kön, ålder samt inrikes och utrikes födda. Gruppen beskrivs även utifrån arbetsmarknadsegenskaperna önskad arbetstid, tidigare arbetslivserfarenhet och orsak till att inte ha sökt arbete. Därefter beskrivs utvecklingen under perioden 2005-2016. På grund av de säsongsvariationer som uppvisas för gruppen i kvartalsdata används årsmedeltal för att beskriva utvecklingen. I rapporten används i huvudsak två olika typer av andelar:

- när gruppen latent arbetssökande redovisas efter bakgrundsvariablerna kön, ålder samt inrikes och utrikes födda anges andelen av det totala antalet personer som befinner sig utanför arbetskraften inom den aktuella gruppen. Exempelvis var det 11,9 procent av *personerna utanför arbetskraften* i åldern 15-24 år som var latent arbetssökande under 2016.
- när latent arbetssökande redovisas efter arbetsmarknadsegenskaperna önskad arbetstid, tidigare arbetslivserfarenhet och orsak till att inte ha sökt arbete anges andelen av de latent arbetssökande i gruppen. Exempelvis var det drygt 50 procent av *de latent arbetssökande* i åldern 15-24 år som ville arbeta kort deltid.

## Begrepp och definitioner

Statistiken som framställs genom AKU är föremål för internationell samordning och bygger på International Labour Organization's, (ILO) konvention över arbetsmarknadsstatistiken. Undersökningen är således anpassad till internationella krav. Inom det Europeiska statistiksystemet (ESS) går undersökningarna under namnet Labour Force Survey, LFS. I statistiksamarbetet ingår EU:s medlemsländer, kandidatländer samt EFTA-länderna dit bland andra Norge och Island hör. Lagstiftningen syftar bland annat till en gemensam tillämpning av ILO:s begrepp.

I AKU kan en person klassificeras som sysselsatt, arbetslös eller utanför arbetskraften. De tre arbetskraftstatusarna kan delas in i ytterligare undergrupper (se trädet under rubriken *Definition och förklaringar*.)

Som **sysselsatt** räknas de personer som har en anställning eller arbetar som företagare alternativt som medhjälpande hushållsmedlem. För att räknas som sysselsatt räcker det att ha arbetat minst en timme under referensveckan alternativt ha varit frånvarande från ett sådant arbete. Utöver detta krävs det att arbetet syftar till att generera inkomst till individen eller det hushåll personen ingår i.

För att räknas som **arbetslös** krävs det att personen var utan arbete under referensveckan men har sökt arbete under de senaste fyra veckorna (referensveckan och tre veckor bakåt) och kunde arbeta referensveckan eller börja inom 14 dagar från referensveckans slut. Arbetslösa omfattar även personer som har fått ett arbete som börjar inom tre månader, förutsatt att de skulle ha kunnat arbeta referensveckan eller börja inom 14 dagar från referensveckans slut.

**Ej i arbetskraften** omfattar personer som varken är sysselsatta eller arbetslösa. Gruppen omfattar bl.a. studerande utan arbete (dock ej heltidsstuderande som söker och kan ta arbete), pensionärer, hemarbetande eller långvarigt sjuka utan arbete.

### Latent arbetssökande

Gruppen ej i arbetskraften består både av grupper som har ett intresse av att delta på arbetsmarknaden och grupper som inte önskar träda in på arbetsmarknaden. Gruppen latent arbetssökande utgörs av de personer som säger sig vilja ha ett arbete och som har möjlighet att börja på ett arbete men som av olika anledningar inte sökt arbete under de senaste fyra veckorna. Då de inte sökt arbete uppfyller de inte definitionen av arbetslösa och tillhör därmed inte heller arbetskraften. Samtidigt utgör deras önskade arbetade timmar ett outnyttjat arbetskraftsutbud då de kan och vill arbeta.

För fler definitioner och förklaringar se avsnittet *Fakta om statistiken*.

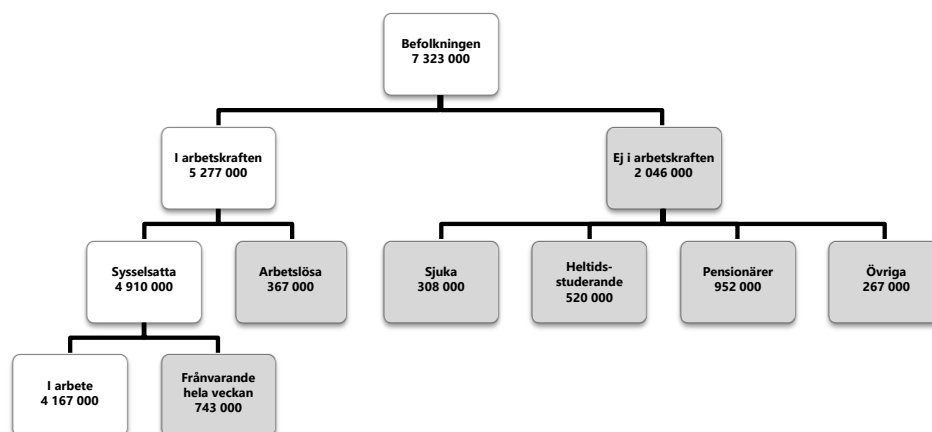
## Latent arbetssökande 2016

I detta avsnitt kommer gruppen latent arbetssökande presenteras utifrån resultaten för AKU 2016. Gruppen kommer att belysas utifrån olika typer av egenskaper. Den första utgörs av demografiska variabler som ålder, kön samt inrikes och utrikes födda medan den andra typen utgörs av arbetsmarknadsrelaterade indelningar som önskad arbetstid, tidigare arbetslivserfarenhet och orsak till att inte ha sökt arbete.

### Latent arbetssökande och arbetskraftsstatus

Det huvudsakliga syftet med AKU är att klassificera befolkningen i grupperna sysselsatta, arbetslösa eller utanför arbetskraften. Dessa tre grupper utgör grunden för AKU, men dessa kan delas upp vidare i undergrupper för att nyansera beskrivningen av arbetsmarknaden.

Figur 1. Arbetsmarknadssituationen i befolkningen 15-74 år, 2016. 1000-tal.



Källa: SCB, Arbetskraftsundersökningarna (AKU).

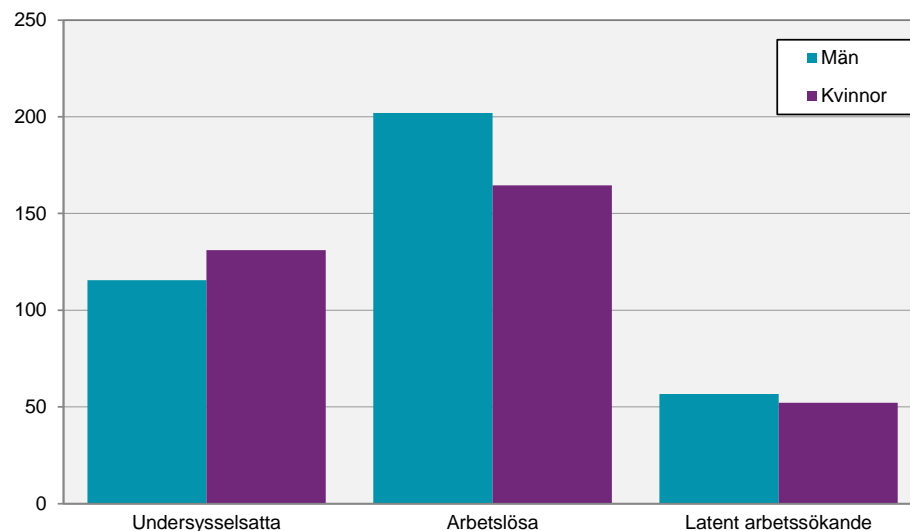
I figur 1 ovan visas AKU-trädet, som återkommer i flertalet av AKU:s publiceringar. I trädet ovan, precis som i AKU:s grundtabeller, delas den del av befolkningen som inte tillhör arbetskraften in i ett flertal undergrupper såsom sjuka, pensionärer m.fl. Denna indelning är baserad på intervjupersonens självupplevda huvudsakliga verksamhet.

Ett annat sätt att dela upp gruppen utanför arbetskraften är att utgå från vilket av kriterierna för klassificering av de arbetslösa som inte är uppfyllt. Gruppen latent arbetssökande består av personer som står utanför arbetskraften och därmed alltså varken är sysselsatta eller arbetslösa. Det som särskiljer denna undergrupp är att de vill ha ett arbete och att de hade möjlighet att påbörja ett arbete. Men av olika anledningar sökte de inte arbete under de senaste fyra veckorna. Eftersom de inte sökt arbete uppfyller de inte definitionen av arbetslösa och tillhör därmed inte heller arbetskraften. Samtidigt utgör deras önskade arbetade timmar ett outnyttjat arbetskraftsutbud då de kan och vill arbeta. Antalet latent arbetssökande uppgick 2016 till 109 000. 2016 var det 38 000 personer som velat arbeta men som inte hade möjlighet att påbörja ett arbete inom referensperioden.

### Latent arbetssökande och det outnyttjade arbetskraftsutbudet

De latent arbetssökande ingår tillsammans med de arbetslösa och de undersysselsatta som en av grupperna i det som brukar benämnas som det outnyttjade arbetskraftsutbudet. Detta kan uttryckas antingen som antalet personer i dessa grupper eller som de timmar som dessa skulle vilja arbeta.

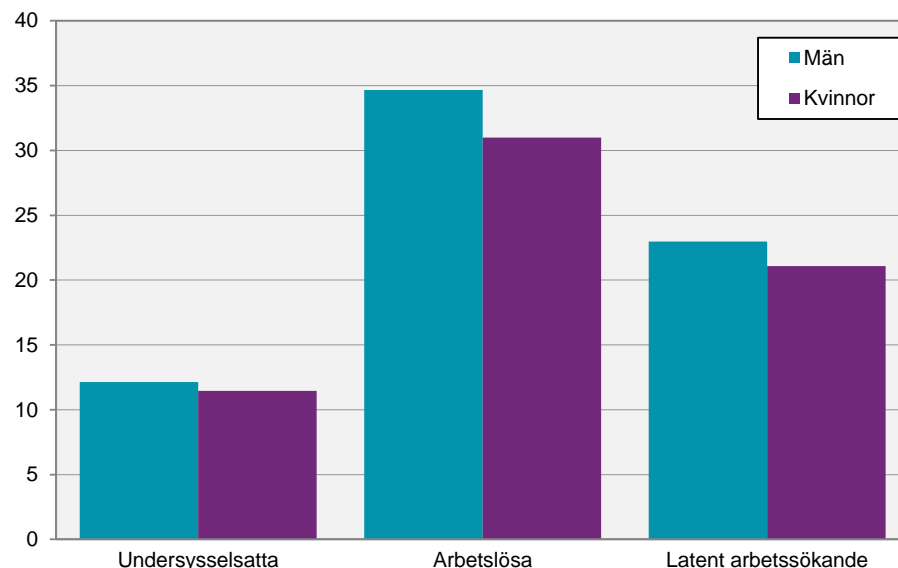
Diagram 1 **Outnyttjat arbetskraftsutbud i åldern 15-74 år, 2016. 1000-tal personer.**



Källa: SCB, Arbetskraftsundersökningarna (AKU).

Diagram 1 visar antalet personer som var arbetslösa, latent arbetssökande och undersysselsatta 2016 uppdelat efter kön. De arbetslösa uppgick till 367 000, de undersysselsatta till 247 000 och de latent arbetssökande till 109 000, varav 52 000 kvinnor och 57 000 män. Uttryckt i antal arbetade timmar så uppgick det outnyttjade arbetskraftsutbudet under 2016 till i genomsnitt 17,5 miljoner timmar per vecka. Den största delen av timmarna, 69,3 procent, utgörs av timmar som de arbetslösa hade velat arbeta. De latent arbetssökandes andel uppgick till 13,6 procent.

Diagram 2 **Outnyttjat arbetskraftsutbud i åldern 15-74 år, genomsnittligt antal timmar per vecka, 2016. Antal.**



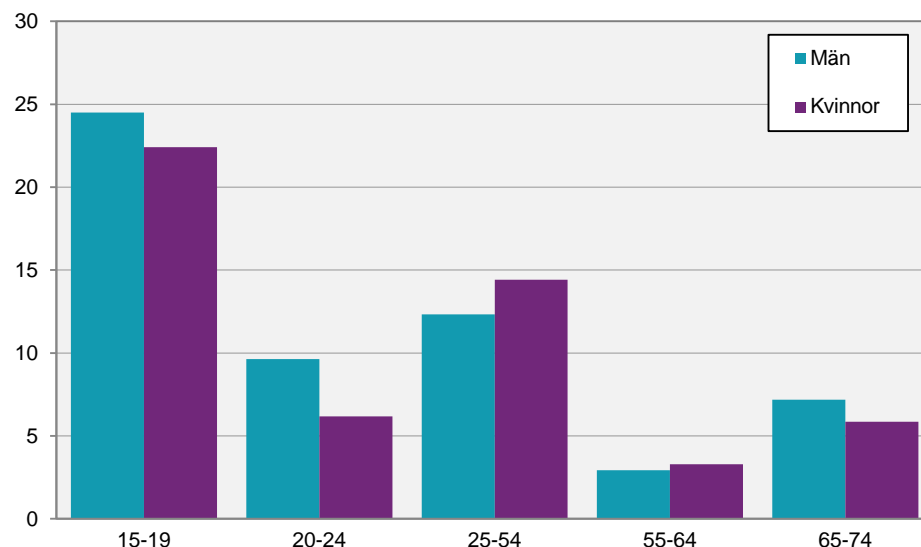
Källa: SCB, Arbetskraftsundersökningarna (AKU).

Diagram 2 visar det genomsnittliga antalet timmar per vecka som personerna i de olika grupperna som utgör det outnyttjade arbetskraftsutbudet hade velat arbeta under 2016. I och med att de undersysselsatta redan arbetar i någon utsträckning rör det sig dock i deras fall om de timmar de skulle ha velat utöka sin arbetstid med. Flest timmar per vecka skulle de arbetslösa ha velat arbeta, genomsnittet för dessa var 33,3 timmar per vecka. De latent arbetssökandes önskade arbetstid var i genomsnitt 22,1 timmar per vecka. I samtliga grupper så ville männen i genomsnitt arbeta något mer än kvinnor.



### Latent arbetssökande 2016

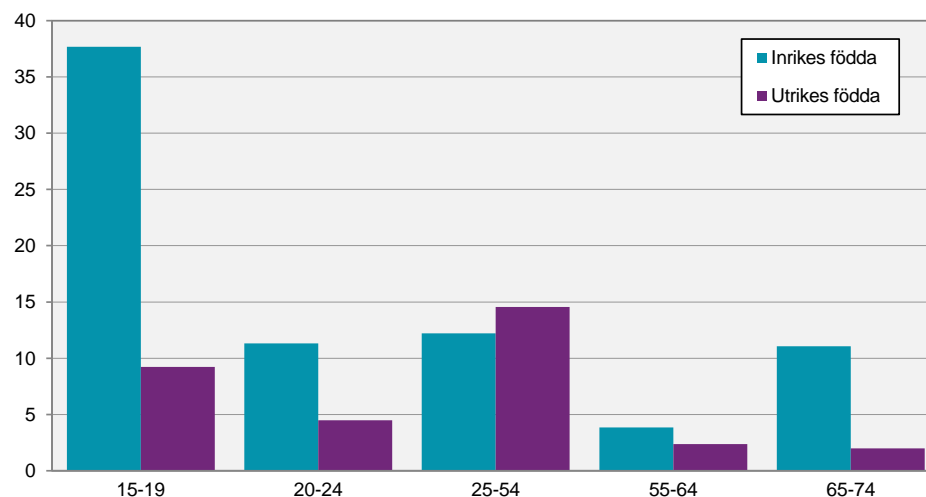
Diagram 3 Latent arbetssökande i åldern 15-74 år, uppdelat efter kön och ålder, 2016. 1000-tal.



Källa: SCB, Arbetskraftsundersökningarna (AKU).

I diagram 3 visas antalet latent arbetssökande uppdelat efter kön och ålder 2016. Totalt var det 109 000 personer utanför arbetskraften som ville och kunde ta ett arbete men som inte sökt ett arbete. Av dessa var 57 000 män och 52 000 kvinnor. Åldersgruppen med störst antal latent arbetssökande var 15-19 år, som bestod av 47 000 personer. Bland personer i åldern 65-74 år var 13 000 latent arbetssökande. Således utgjorde personer i åldern 20-64 år endast 45 procent av de latent arbetssökande totalt.

Diagram 4 Latent arbetssökande i åldern 15-74 år, efter ålder samt inrikes och utrikes födda, 2016. 1000-tal.



Källa: SCB, Arbetskraftsundersökningarna (AKU).

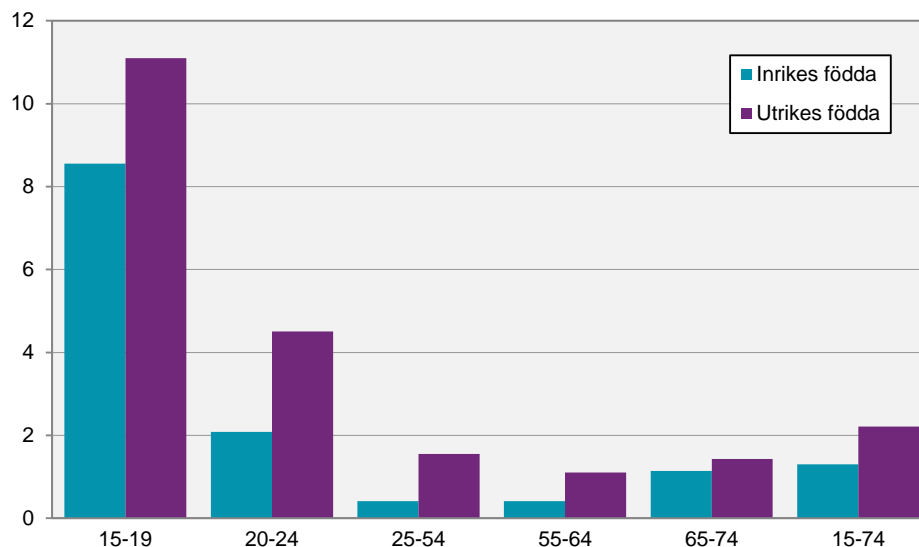
Diagram 4 visar att åldersfördelningen bland latent arbetssökande skiljer sig åt mellan inrikes och utrikes födda. Bland de inrikes födda var 50 procent av de latent arbetssökande i åldern 15-19 år, medan motsvarande siffra bland de utrikes födda var 28 procent. Även i den äldsta åldersgruppen 65-74 år var det relativt sett fler inrikes födda än utrikes födda.

Bland utrikes födda var istället relativt sett fler latent arbetssökande i åldern 25-54 år och gruppen utgjorde 44 procent av de utrikes födda latent arbetssökande, jämfört med 16 procent bland inrikes födda.

Således är det relativt sett fler utrikes födda latent arbetssökande i mitten av arbetslivet medan inrikes födda har en större andel bland ungdomar och befolk-

ningen över 65 år. Bland utrikes födda var ca 66 procent av de latent arbetssökande i åldern 20-64 år, medan motsvarande siffra bland de inrikes födda var 36 procent.

Diagram 5 Andelen latent arbetssökande av befolkningen i åldern 15-74 år, efter ålder samt inrikes och utrikes födda, 2016. Procent.



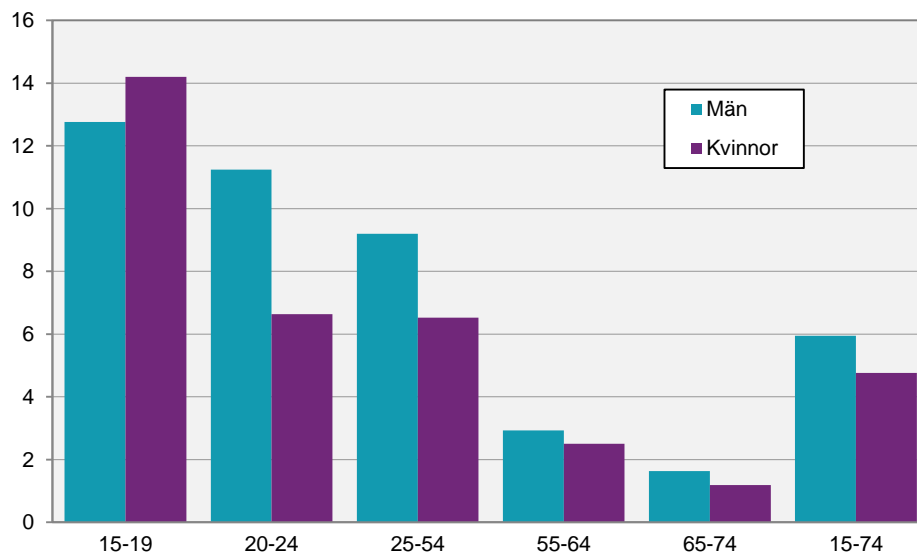
Källa: SCB, Arbetskraftsundersökningarna (AKU).

Diagram 5 visar andelen latent arbetssökande av befolkningen uppdelat på ålder samt inrikes och utrikes födda. Andelen är högre bland utrikes födda än bland inrikes födda för alla åldersgrupper. Bland inrikes födda var 1,3 procent latent arbetssökande medan motsvarande siffra bland utrikes födda var 2,2 procent.

Som även framgick av diagram 4 ser åldersfördelningen av latent arbetssökande olika ut för inrikes och utrikes födda. Medan andelarna relativt sett är liknande mellan inrikes och utrikes födda i den yngsta och den äldsta åldersgruppen, skiljer sig andelarna i större utsträckning i åldersgrupperna 20-64 år. Tydligast är skillnaden i åldersgruppen 25-54 år, där 1,6 procent av de utrikes födda är latent arbetssökande medan endast 0,4 procent av de inrikes födda är latent arbetssökande.

Som nämndes ovan är det alltså relativt sett vanligare att utrikes födda i åldern 20-64 är latent arbetssökande än inrikes födda.

Diagram 6 Andelen latent arbetssökande av personer utanför arbetskraften i åldern 15-74 år, efter kön och ålder, 2016. Procent.

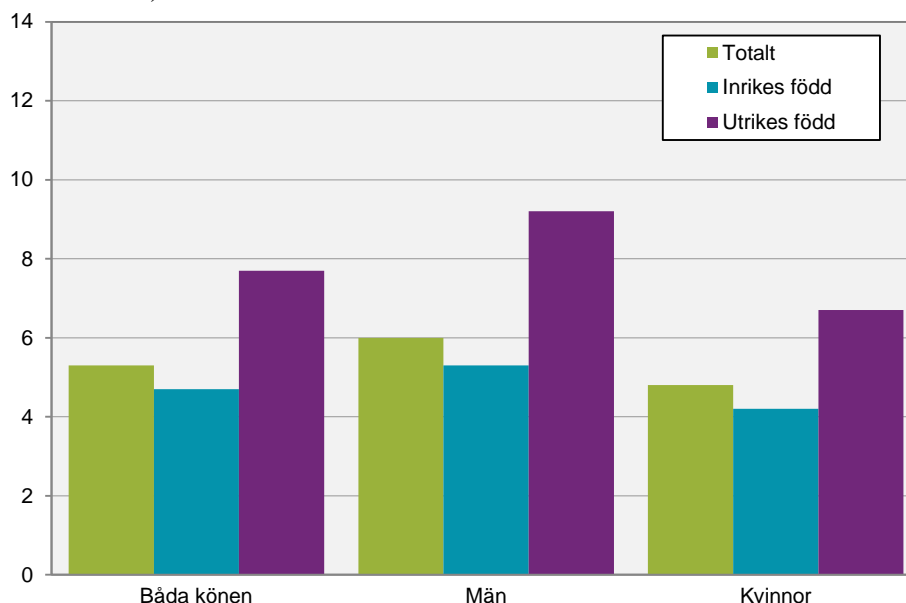


Källa: SCB, Arbetskraftsundersökningarna (AKU).

Sätter man antalet latent arbetssökande i relation till hela gruppen utanför arbetskraften så var det 5,3 procent av de utanför arbetskraften i åldern 15-74 år som var latent arbetssökande under 2016. Även denna siffra skiljer sig i olika åldersgrupper. Störst var andelen bland de i åldern 15-19 år där totalt 13,4 procent av de utanför arbetskraften var latent arbetssökande. Lägst var andelen i åldersgrupperna 55-64 år och 65-74 år där 2,7 procent respektive 1,4 procent var latent arbetssökande av de utanför arbetskraften.

I åldersgruppen 15-19 år var andelen något högre bland kvinnor än bland män, då andelen bland kvinnor översteg andelen bland män med 1,4 procentenheter. I de resterande åldersgrupperna var andelen högre bland män. Skillnaden var störst i åldersgrupperna 20-24 år och 25-54 år, där skillnaden var 4,6 respektive 2,7 procentenheter.

Diagram 7 Andelen latent arbetssökande av personer utanför arbetskraften i åldern 15-74 år, efter inrikes och utrikes födda 2016. Procent.

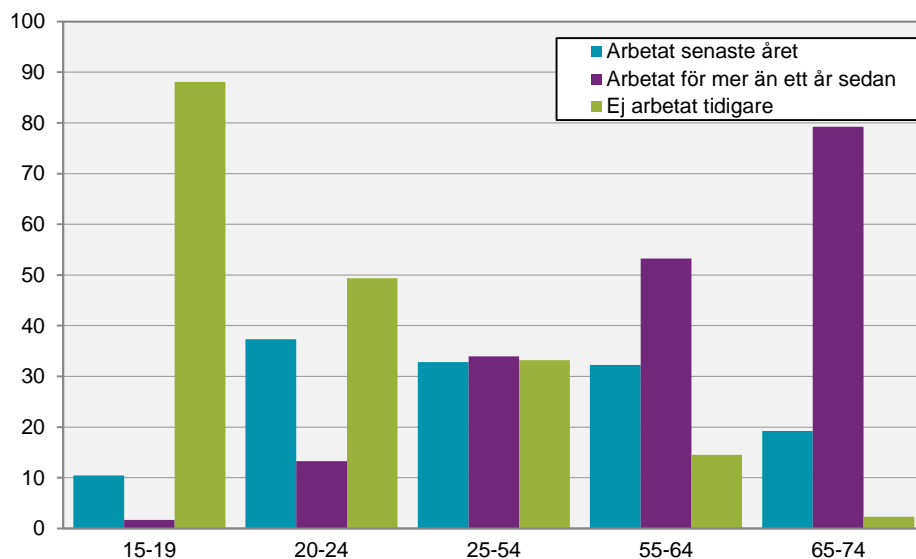


Källa: SCB, Arbetskraftsundersökningarna (AKU).

Diagram 7 visar andelen latent arbetssökande av hela gruppen ej i arbetskraften uppdelat efter kön och inrikes och utrikes födda. 2016 så var 7,7 procent av de utrikes födda latent arbetssökande medan motsvarande andel bland de inrikes

födda var 4,7 procent. Uppdelat efter kön så var det en större andel bland de utrikes födda som var latent arbetssökande både bland män och kvinnor. Skillnaden mellan inrikes och utrikes födda var dock något större bland män än bland kvinnor.

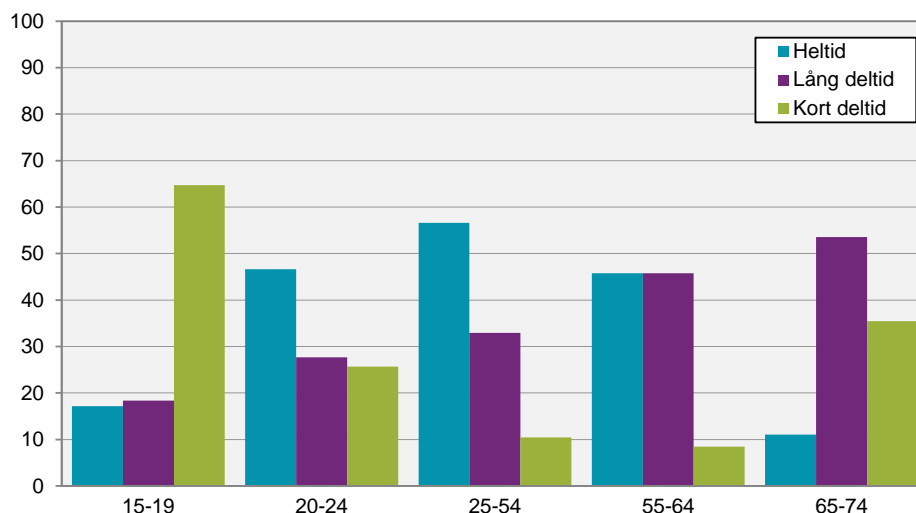
Diagram 8 Latent arbetssökande i åldern 15-74 år, efter tidigare arbetslivserfarenhet, 2016. Procent.



Källa: SCB, Arbetskraftsundersökningarna (AKU).

Diagram 8 visar de latent arbetssökande uppdelat efter tidigare arbetslivserfarenhet och ålder. Under 2016 var det 54,5 procent av de latent arbetssökande i åldern 15-74 år som inte hade arbetat tidigare. Uppdelat efter ålder framgår det dock att skillnaderna är stora. Bland de latent arbetssökande i åldersgruppen 15-19 år var det endast 11,9 procent av de latent arbetssökande som hade arbetat tidigare. Större delen av de latent arbetssökande i ungdomsgruppen 15-19 hade alltså inte gjort sitt inträde på arbetsmarknaden än. Bland de i åldern 20-24 så var det 50,6 procent som arbetat tidigare, de flesta inom det senaste året. Bland de latent arbetssökande i åldern 25-54 år var det 66,8 procent som arbetat tidigare. I de äldre åldersgrupperna var det få som inte hade arbetat någon gång tidigare. De flesta hade dock inte arbetat det senaste året.

Diagram 9 Latent arbetssökande i åldern 15-74 år, efter önskad arbetstid och ålder, 2016. Procent.



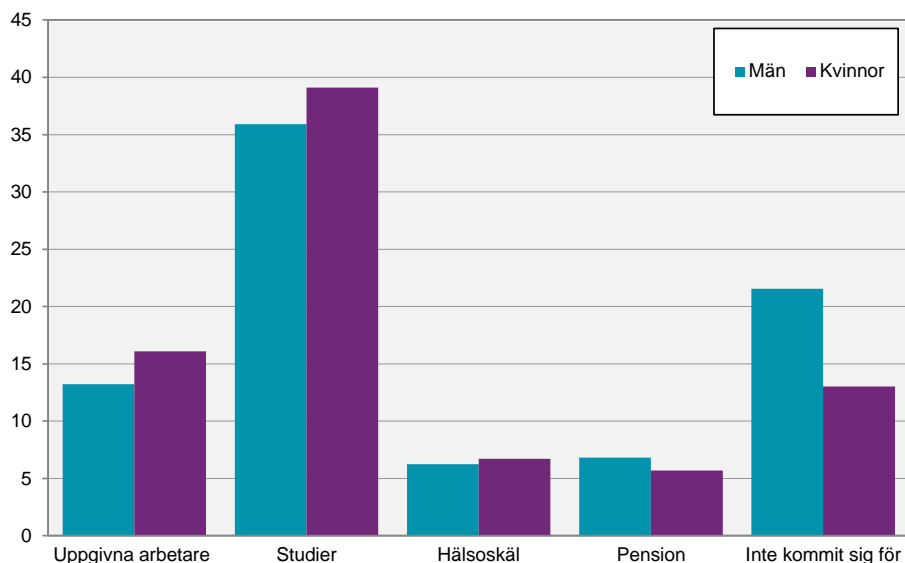
Källa: SCB, Arbetskraftsundersökningarna (AKU).

Diagram 9 visar antalet latent arbetssökande uppdelat efter hur mycket de hade velat arbeta samt ålder 2016. I AKU brukar en arbetstid om 1-19 timmar per vecka benämnas som kort deltid, 20-34 timmar per vecka som lång deltid me-

dan heltid anses omfatta 35 timmar eller mer. Av de latent arbetssökande i åldern 15-74 år ville 32,3 procent arbeta heltid. 29,4 procent ville arbeta lång deltid medan 38,3 procent ville arbeta kort deltid.

Hur mycket de latent arbetssökande vill jobba skiljer sig mycket mellan olika åldersgrupper. Bland de latent arbetssökande i åldersgruppen 15-19 var kort deltid vanligast, 64,7 procent ville alltså arbeta 1-19 timmar. Bland den yngre delen av befolkningen, särskilt 15-19 år, är en stor andel av de latent arbetssökande heltidsstuderande, vilket förklarar att en stor andel av de unga vill arbeta kort deltid. En utförligare beskrivning av heltidsstuderande återfinns i diagram 16. I åldersgruppen 25-54 ville 56,6 procent av de latent arbetssökande arbeta heltid. Bland de i ålder 65-74 år var det lång deltid som var det vanligaste alternativet, 53,5 procent ville arbeta mellan 20-34 timmar per vecka.

Diagram 10 Latent arbetssökande i åldern 15-74 år, efter kön och orsak till att inte söka arbete, 2016. Procent.



Källa: SCB, Arbetskraftsundersökningarna (AKU).

Diagram 10 visar de latent arbetssökande uppdelat efter orsak till att inte söka arbete<sup>1</sup>. Den vanligaste orsaken till att inte söka arbete 2016 var studier, vilket till stor del förklaras av att en stor andel av de latent arbetssökande består av ungdomar. Bland kvinnor var det 39,1 procent av de latent arbetssökande som angav studier som orsak till att de inte sökt medan motsvarande siffra bland männen var 35,9 procent. Personer som vill arbeta men som inte sökt arbete då de anser att de har små chanser att få ett arbete kan benämnas som ”Uppgivna arbetare”. Andelen av de latent arbetssökande som befann sig i denna grupp var 14,5 procent 2016. Bland kvinnor var det 16,1 procent medan det var 13,2 procent av männen. Bland männen var det dock vanligare att inte ha sökt då man inte kommit sig för eller velat söka. Andelen var 21,6 procent bland männen och 13,0 procent bland kvinnorna.

<sup>1</sup> Uppgivna arbetare är en översättning av den engelska termen ”discouraged worker” som används av OECD och består av personer som svarat att lämpligt arbete saknas eller att chanserna att få ett arbete är små.

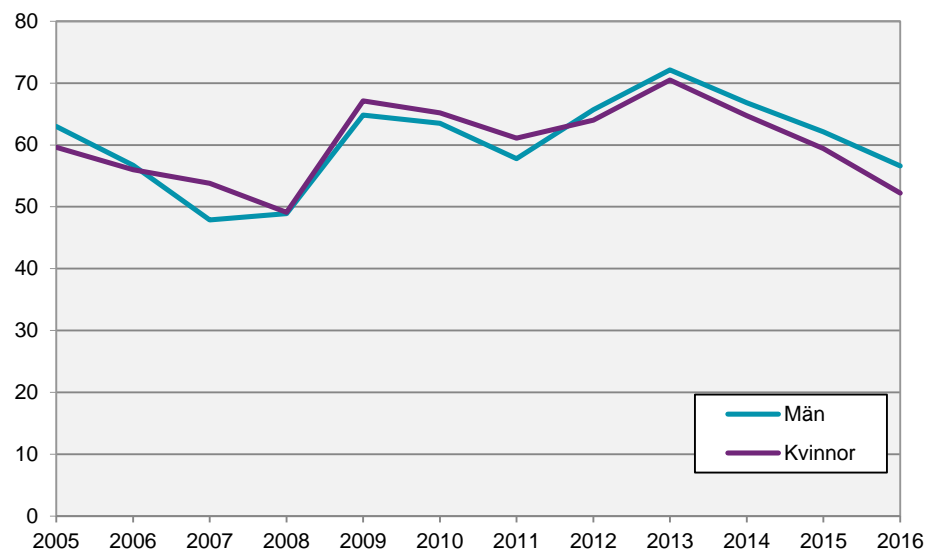
## Latent arbetssökande 2005-2016

I detta avsnitt presenteras utvecklingen mellan åren 2005-2016 bland de latent arbetssökande uppdelat efter kön, ålder, inrikes och utrikes födda, heltidsstudier samt de arbetsmarknadsrelaterade indelningarna önskad arbetstid, tidigare arbetslivserfarenhet och orsak till att inte ha sökt arbete. För att beskriva utvecklingen används årsmedeltal på grund av de säsongsvariationer som uppvisas i kvartalsdata. Denna hänger ihop med att en stor del av de latent arbetssökande är i åldern 15-24 år och därmed i hög grad påverkas av studietiderna start- och slutpunkter.

### Utvecklingen för latent arbetssökande

I detta avsnitt kommer de latent arbetssökande delas upp efter bakgrundsvariablerna kön, ålder, inrikes och utrikes födda samt heltidsstudier. Redovisningen kommer dels ske i antal men även i andel. Andelarna uttrycker dels andel av befolkningen men även andelen av befolkningen utanför arbetskraften i den aktuella gruppen som kan klassificeras som latent arbetssökande.

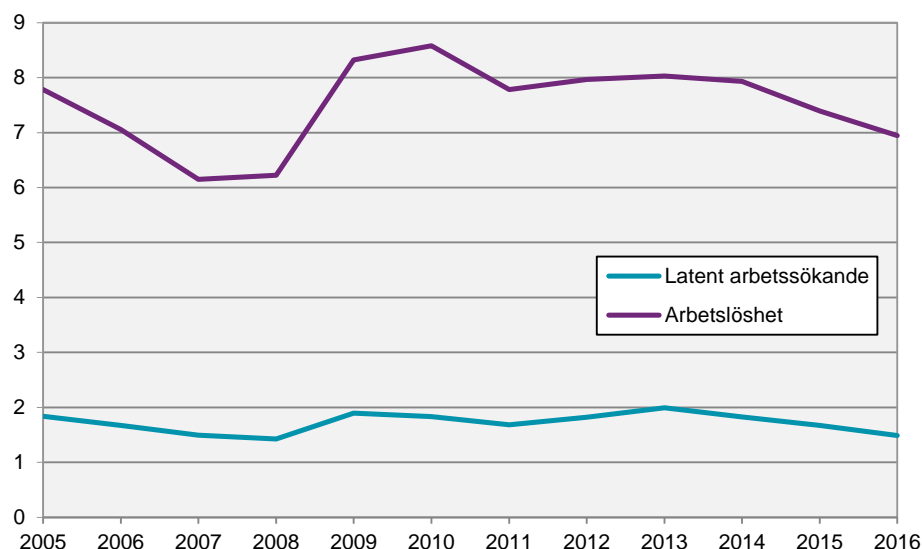
Diagram 11 **Antalet latent arbetssökande i åldern 15-74 år, efter kön, 2005-2016.** 1000-tal.



Källa: SCB, Arbetskraftsundersökningarna (AKU).

Diagram 11 visar antalet latent arbetssökande i befolkningen 15-74 år uppdelat efter kön. Under hela perioden 2005 till 2016 var antalet latent arbetssökande i princip lika stort både bland män och bland kvinnor. Vid periodens början var antalet 63 000 personer bland män och 60 000 bland kvinnor. Från 2005 fram till 2008 så minskade antalet latent arbetssökande. I samband med finanskrisen ökade därefter antalet latent arbetssökande personer markant mellan 2008 och 2009. Sedan följde en svag minskning fram till 2011 som sedan övergick till en ökning fram till 2013 då de högsta nivåerna under perioden uppmättes. Under slutet av perioden, från 2013 till 2016 så har antalet minskat och 2016 så var antalet 57 000 bland män och 52 000 bland kvinnor. Nästa diagram visar att utvecklingen av de latent arbetssökande ganska väl följer utvecklingen av arbetslösheten.

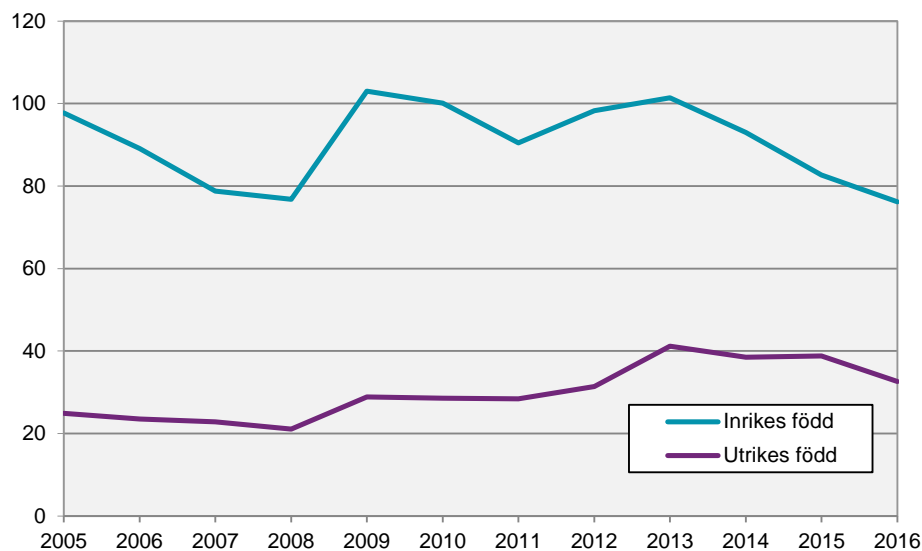
Diagram 12 **Andelen latent arbetssökande och andelen arbetslösa i åldern 15-74 år, 2005-2016. Procent.**



Källa: SCB, Arbetskraftsundersökningarna (AKU).

Diagram 12 visar andelen latent arbetssökande av befolkningen 15-74 år i förhållande till arbetslöshetstalet, det vill säga andelen arbetslösa av arbetskraften, mellan åren 2005-2016. Där framgår att utvecklingen av de latent arbetssökande relativt väl följer utvecklingen av arbetslöshetstalet, med en sjunkande andel i början av perioden, en ökning mellan 2008 och 2009, för att sedan minska mot slutet av perioden.

Diagram 13 **Antalet latent arbetssökande i åldern 15-74 år, efter inrikes och utrikes födda, 2005-2016. 1000-tal.**

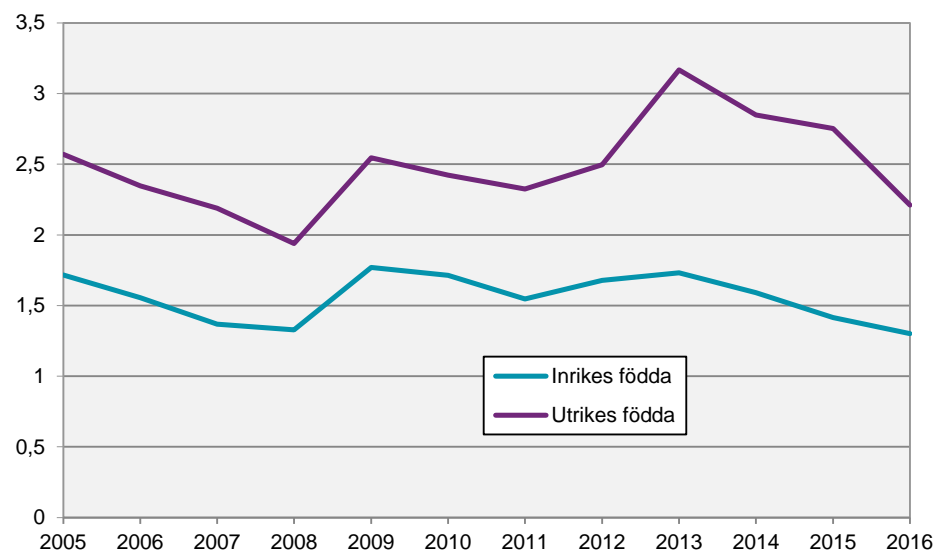


Källa: SCB, Arbetskraftsundersökningarna (AKU).

Diagram 13 visar antalet latent arbetssökande uppdelat efter inrikes och utrikes födda för perioden 2005-2016. Den utrikes födda befolkningen är en avsevärt mindre grupp jämfört med den inrikes födda vilket förklarar att antalet latent arbetssökande är större bland de inrikes födda. Vid periodens början var det 98 000 inrikes födda som var latent arbetssökande medan antalet utrikes födda var cirka 25 000. För båda grupper skedde en ökning av antalet efter 2008. För de inrikes födda har det skett en minskning sedan 2013 och 2016 så var antalet 76 000. Även bland utrikes födda minskade antalet från 2013 och uppgick 2016 till 33 000 personer. Att antalet utrikes födda latent arbetssökande har ökat mel-

År 2005-2016 förklaras av en stor befolkningsökning bland utrikes födda under perioden, vilket tas hänsyn till i nästa diagram då andelen latent arbetssökande av befolkningen visas.

Diagram 14 **Andelen latent arbetssökande av befolkningen i åldern 15-74 år, efter inrikes och utrikes födda, 2005-2016. Procent.**

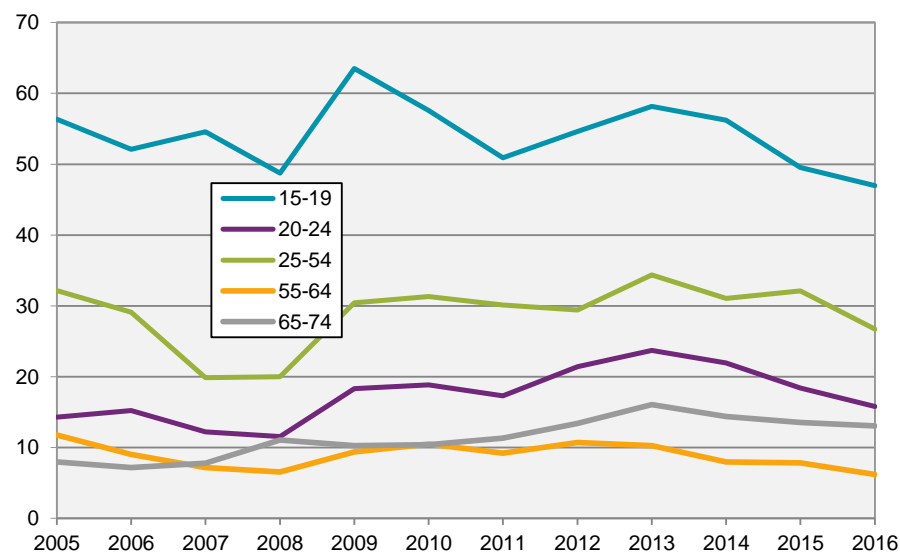


Källa: SCB, Arbetskraftsundersökningarna (AKU).

Diagram 14 visar hur andelen latent arbetssökande av befolkningen har utvecklats mellan 2005-2016 uppdelat på inrikes och utrikes födda. Utvecklingen av de båda grupperna följer varandra ganska väl, med nedgångar de första åren, uppgångar i samband med finanskrisen för att sedan gå ned igen från år 2013. Bland de utrikes födda skedde en kraftigare ökning mellan 2011 och 2013, då andelen gick från 2,3 till 3,2 procent.

Andelen latent arbetssökande bland utrikes födda minskade svagt från 2,6 procent till 2,2 procent mellan år 2005 och 2016. Att antalet ökade under perioden, som visades i diagram 13, berodde därmed på att den utrikes födda befolkningen ökade under perioden. Andelen latent arbetssökande inrikes födda minskade från 1,7 procent år 2005 till 1,3 procent år 2016.

Diagram 15 **Antalet latent arbetssökande i åldern 15-74 år, efter ålder, 2005-2016. 1000-tal.**

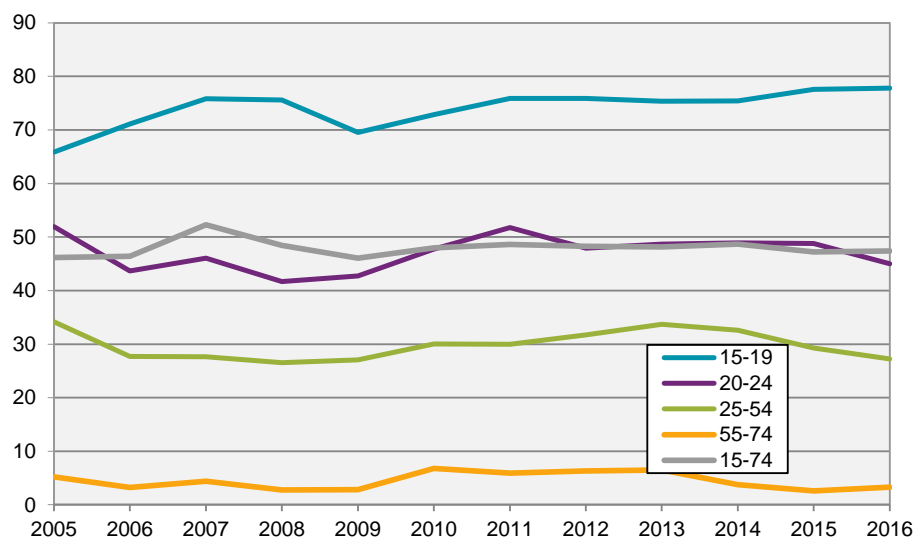


Källa: SCB, Arbetskraftsundersökningarna (AKU).



Diagram 15 visar antalet latent arbetssökande efter ålder för perioden 2005-2016. De olika åldersgrupperna följer ungefär samma mönster som beskrevs tidigare, det vill säga att de latent arbetssökande minskade i början av perioden för att sedan ligga på en något högre nivå 2009-2013 och sedan minska igen fram till 2016. Bryter man ner ungdomsgruppen 15-24 år så var den största delen av de latent arbetssökande under hela perioden mellan 15-19 år. År 2016 var 47 000 i åldern 15-19 år latent arbetssökande, vilket motsvarar 43,1 procent av de latent arbetssökande totalt. År 2007 var andelen i åldern 15-19 år som högst, då den uppgick till 53,7 procent.

Diagram 16 Andel heltidsstuderande av latent arbetssökande i åldern 15-74 år efter ålder, 2005-2016. Procent.



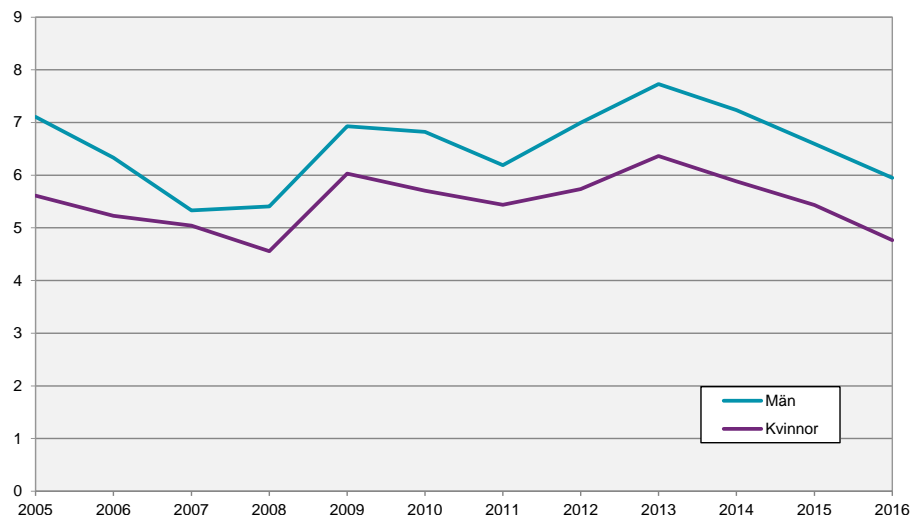
Källa: SCB, Arbetskraftsundersökningarna (AKU).

Diagram 16 visar andelen av de latent arbetssökande som var heltidsstuderande mellan åren 2005-2016. I åldern 15-74 år ökade andelen heltidsstuderande av de latent arbetslösa från 46,4 procent till 52,2 procent mellan år 2006-2007, för att sedan åter minska de två efterföljande åren. Från år 2009 har andelen heltidsstuderande haft en stabil utveckling och uppgick år 2016 till 47,4 procent av de latent arbetssökande. Av de 109 000 personerna som var latent arbetssökande år 2016 bedrev därmed 52 000 heltidsstudier.

Andelen heltidsstuderande av de latent arbetslösa sjunker med stigande ålder. År 2016 var andelen 77,8 procent i åldern 15-19 år, som utgör den största gruppen av de latent arbetssökande. I åldern 20-24 år var andelen 45,0 procent och i åldern 25-54 var andelen 25,6 procent. I den äldsta åldersgruppen, 55-74 år, var andelen heltidsstuderande av de latent arbetssökande betydligt lägre och uppgick till 3,3 procent.

Andelen heltidsstuderande var högre bland de inrikes födda än bland de utrikes födda. År 2016 var andelen heltidsstuderande av de inrikes födda latent arbetssökande 49,4 procent, medan andelen bland de utrikes födda var 42,9 procent.

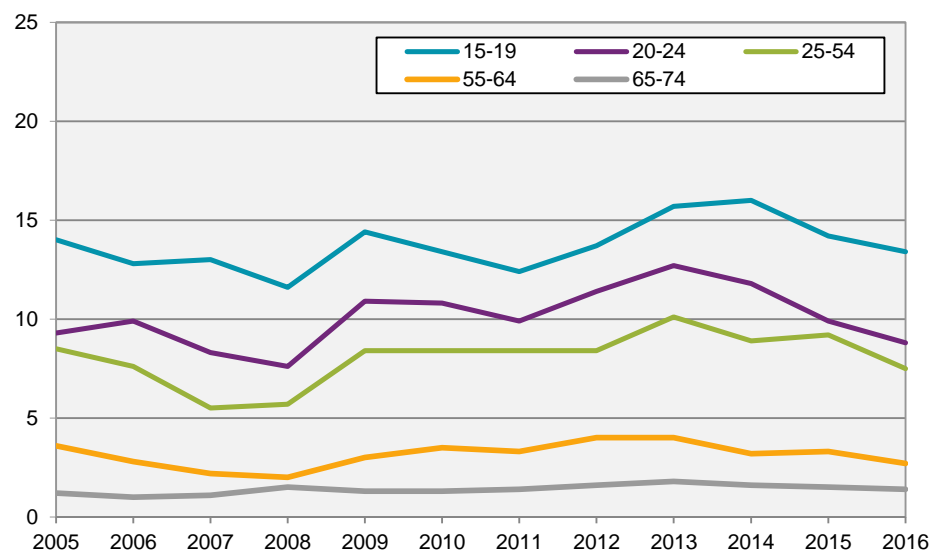
Diagram 17 Andelen latent arbetssökande av personer utanför arbetskraften i åldern 15-74 år, efter kön, 2005-2016. Procent.



Källa: SCB, Arbetskraftsundersökningarna (AKU).

Diagram 17 visar hur stor andel av de personer som befann sig utanför arbetskraften i befolkningen 15-74 år som var latent arbetssökande under perioden 2005-2016, uppdelat efter kön. Under hela perioden var andelen något högre bland män. Vid periodens början 2005 så var det 6,3 procent av de utanför arbetskraften som ville och kunde ta ett arbete men som inte sökt, varav 5,6 procent bland kvinnorna och 7,1 procent bland männen. Som högst var andelen latent arbetssökande 2013 då den uppgick till 7,0 procent. Sedan 2013 så har andelen minskat och 2016 var det 5,3 procent av de utanför arbetskraften som var latent arbetssökande, 4,8 procent bland kvinnorna och 6,0 procent bland männen.

Diagram 18 Andelen latent arbetssökande av ej i arbetskraften i åldern 15-74 år, efter ålder, 2005-2016. Procent.

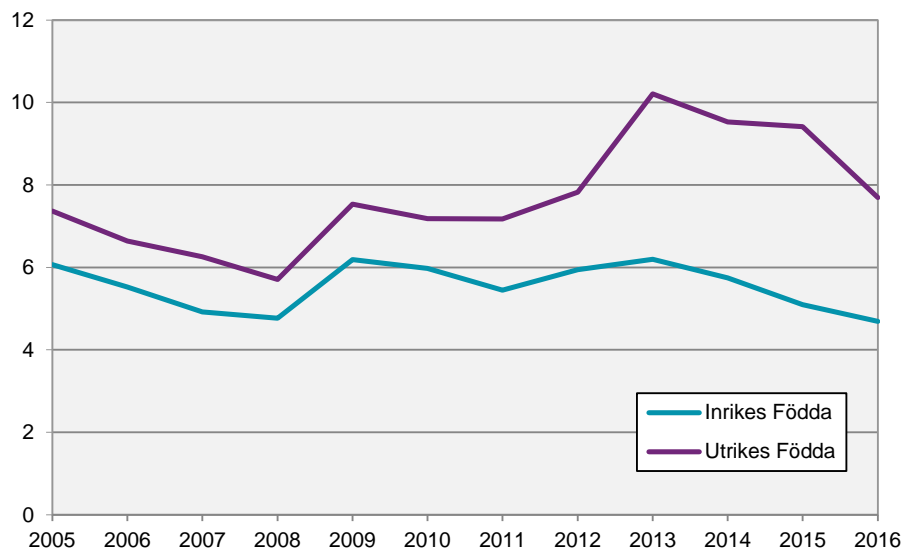


Källa: SCB, Arbetskraftsundersökningarna (AKU).

Diagram 18 visar andelen latent arbetssökande av befolkningen ej i arbetskraften uppdelat efter ålder för perioden 2005-2016. Vid periodens början var andelen latent arbetssökande störst i åldersgruppen 15-19 år där 14,0 procent av personerna utanför arbetskraften velat och kunnat arbeta men inte sökt något arbete. Bland de i åldersgruppen 20-24 år var andelen 9,3 procent. Motsvarande andel var 8,5 procent bland de i åldern 25-54 år. De faser som beskrivits tidigare

kan urskiljas även här, en minskning i början av perioden och sedan en ökning 2009. Efter toppen 2013 minskade andelen i samtliga åldersgrupper.

Diagram 19 Andelen latent arbetssökande av personer utanför arbetskraften i åldern 15-74 år, efter inrikes och utrikes födda, 2005-2016. Procent.



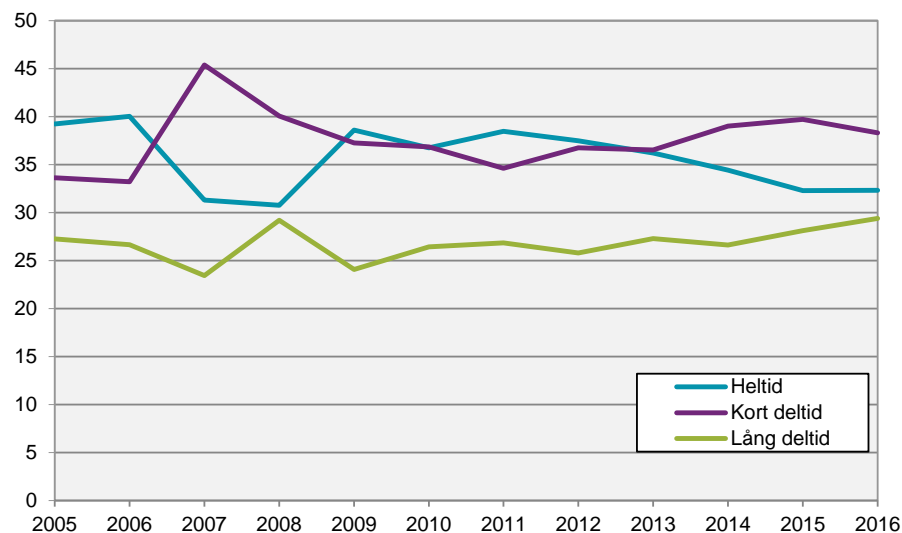
Källa: SCB, Arbetskraftsundersökningarna (AKU).

Diagram 19 visar hur stor andel av personer utanför arbetskraften som var latent arbetssökande under perioden 2005-2016 uppdelat efter inrikes och utrikes födda. Vid periodens början 2005 så var andelen 7,4 procent bland utrikes födda och 6,1 procent bland inrikes födda. För båda grupperna så minskade andelen något fram till 2008. I och med finanskrisen så ökade andelen 2009. Skillnaden mellan grupperna varierade kring 1,5 procentenheter fram till 2012. Under den senare delen av perioden så har skillnaderna mellan inrikes och utrikes födda ökat, till följd av att det skedde en stor ökning av andelen bland utrikes födda mellan 2012 och 2013, samtidigt som andelen bland de inrikes födda inte förändrades.

## Utvecklingen för latent arbetssökandes önskemål om arbetad tid

Detta avsnitt kommer beskriva utvecklingen för de latent arbetssökandes önskemål om arbetad tid för perioden 2005-2016. Redovisningen beskriver hur stor andel av de latent arbetssökande som önskar en viss arbetstid per vecka. I likhet med beskrivningen av 2016 ovan så benämns en arbetstid om 1-19 timmar per vecka som *kort deltid*, 20-34 timmar per vecka som *lång deltid* och *heltid* 35 timmar eller mer.

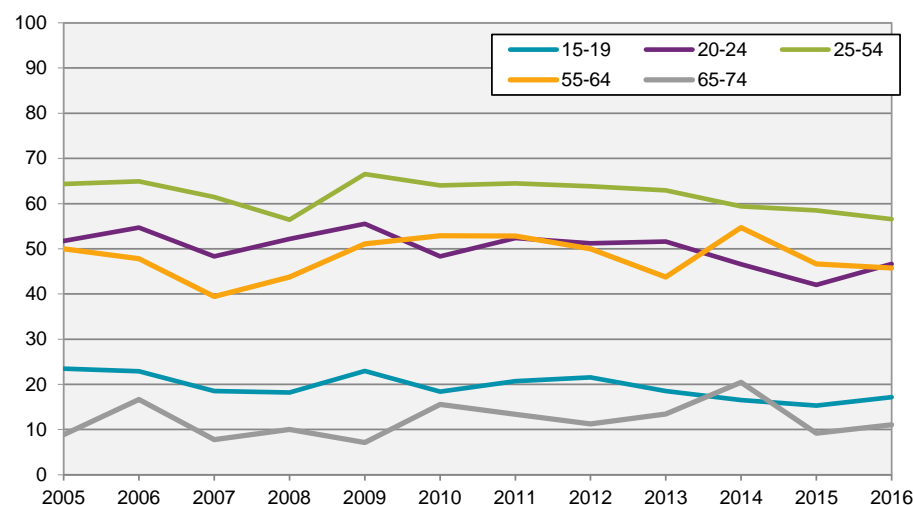
Diagram 20 Latent arbetssökande i åldern 15-74 år, efter önskad arbetstid, 2005-2016. Procent.



Källa: SCB, Arbetskraftsundersökningarna (AKU).

Diagram 20 visar de latent arbetssökande uppdelat efter vilken arbetstid per vecka de skulle ha velat arbeta. I början på perioden så var det 39,2 procent av de latent arbetssökande som skulle ha velat arbeta heltid. För kort deltid var andelen knappt 33,6 procent och för lång deltiden drygt 27,2. Under perioden har andelen som velat arbeta heltid minskat. Däremot så har andelen ökat något sedan 2008, då den efter att ha minskat markant mellan 2006-2007 låg på 30,8 procent. Året därefter ökade andelen åter och låg år 2009 på 38,6 procent. Mot slutet av perioden minskade andelen igen och uppgick år 2016 till 32,3 procent.

Diagram 21 Andelen latent arbetssökande i åldern 15-74 år som vill arbeta heltid, efter ålder, 2005-2016. Procent.



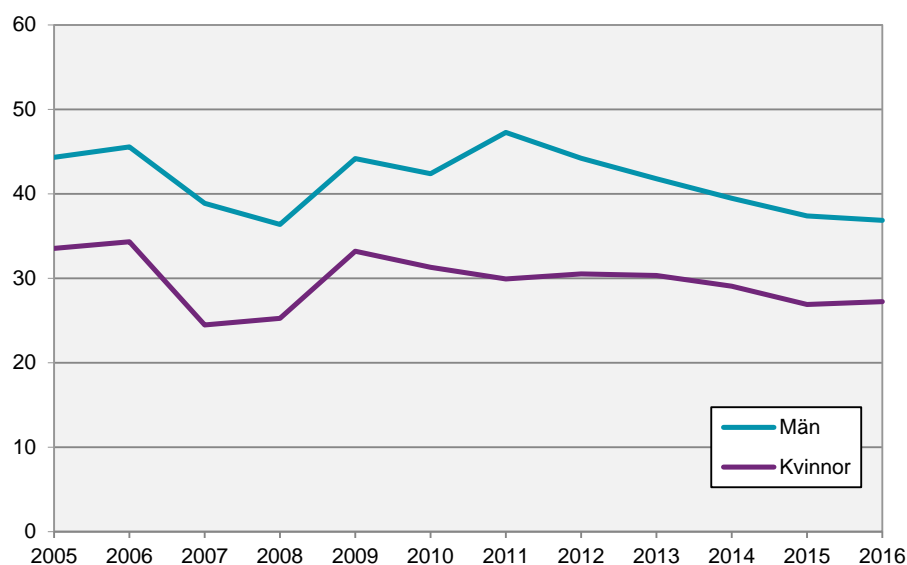
Källa: SCB, Arbetskraftsundersökningarna (AKU).

Diagram 21 visar utvecklingen för latent arbetssökande som önskade att arbeta heltid 2005-2016 uppdelat efter ålder<sup>2</sup>. Under hela perioden var det vanligast att personer i åldersgruppen 25-54 år önskade att arbeta heltid. År 2016 uppgick andelen bland 25-54-åringar till 56,6 procent, vilket är en minskning från 2005 då andelen var 64,4 procent. I åldersgruppen 20-24 år var andelen något mindre, och uppgick år 2016 till 46,6 procent. Samtidigt är det en större andel heltidsstuderande i åldern 20-24 år, vilket kan förklara att de i större utsträckning vill arbeta deltid.

De latent arbetssökande i åldern 15-19 år, som utgör den största gruppen av latent arbetssökande, är också den åldersgrupp som har högst andel heltidsstuderande. Bland dem ville endast 17,2 procent ha ett heltidsjobb.

Åldersgruppen med lägst andel latent arbetssökande som skulle vilja jobba heltid var 65-74 år, och andelen uppgick till 11,0 procent år 2016.

**Diagram 22 Andelen latent arbetssökande i åldern 15-74 år som vill arbeta heltid, efter kön, 2005-2016. Procent.**

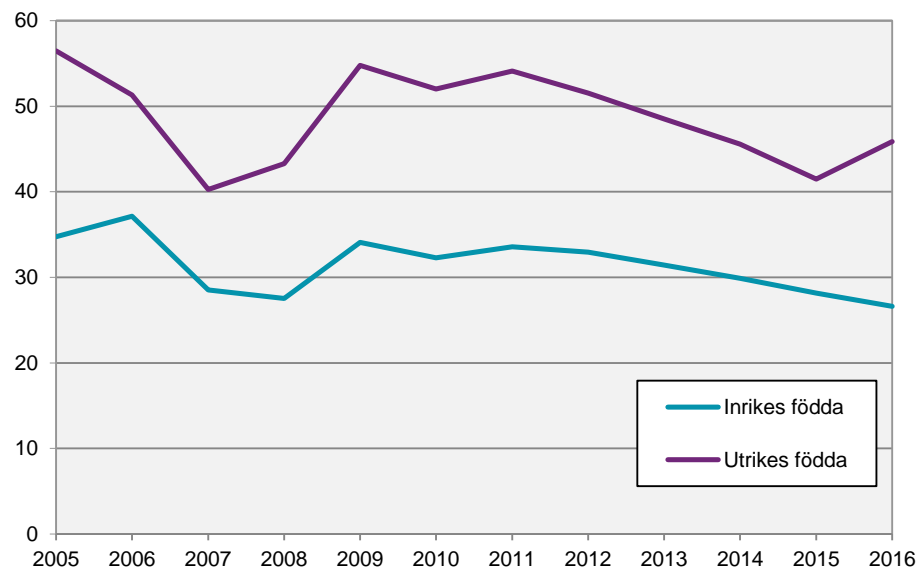


Källa: SCB, Arbetskraftsundersökningarna (AKU).

Diagram 22 visar andelen latent arbetssökande som vill arbeta heltid uppdelat efter kön. Vid periodens början så var det 44,3 procent av som männen ville arbeta heltid medan motsvarande siffra för kvinnor var 33,6 procent. Under hela perioden så har andelen varit högre bland männen. För både män och kvinnor så har andelen minskat sett över hela perioden. Vid perioden slut så var det 36,9 procent av männen som ville arbeta heltid och 27,2 procent av kvinnorna.

<sup>2</sup> Motsvarande uppgifter för kort och lång deltid finns i tabellbilagan.

Diagram 23 Andelen latent arbetssökande i åldern 15-74 år som vill arbeta heltid, efter inrikes och utrikes födda, 2005-2016. Procent.



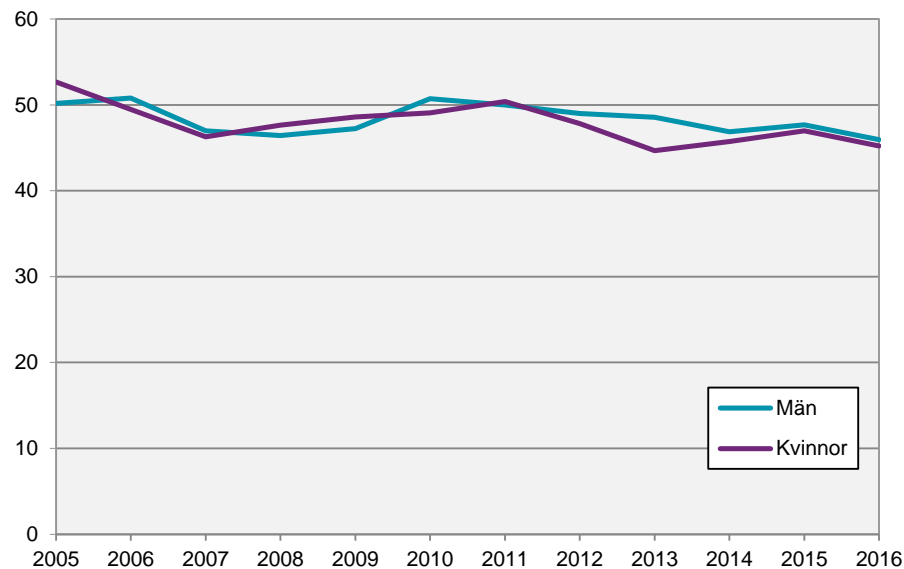
Källa: SCB, Arbetskraftsundersökningarna (AKU).

Diagram 23 visar andelen latent arbetssökande som vill arbeta heltid uppdelat efter inrikes och utrikes födda. Vid periodens början så var det 56,5 procent av de utrikes födda som ville arbeta heltid medan motsvarande siffra för de inrikes födda var 34,8 procent. Under hela perioden så har andelen varit högre bland de utrikes födda. En förklaring till att utrikes födda latent arbetssökande i större utsträckning vill arbeta heltid än inrikes födda är åldersfördelningen. Som visas i diagram 4 är en relativt större andel av de inrikes födda latent arbetssökande i åldrarna 15-19 år och 65-74 år. I dessa åldersgrupper är det vanligare att vilja ha ett deltidsarbete. Bland både inrikes och utrikes födda så har andelen som vill arbeta heltid minskat sett över hela perioden.

### Utvecklingen för latent arbetssökande efter tidigare arbetslivserfarenhet

Detta avsnitt kommer beskriva utvecklingen för de latent arbetssökande för perioden 2005-2016 uppdelat efter tidigare arbetslivserfarenhet. Redovisningen beskriver hur stor andel av de latent arbetssökande som återfinns i respektive grupp.

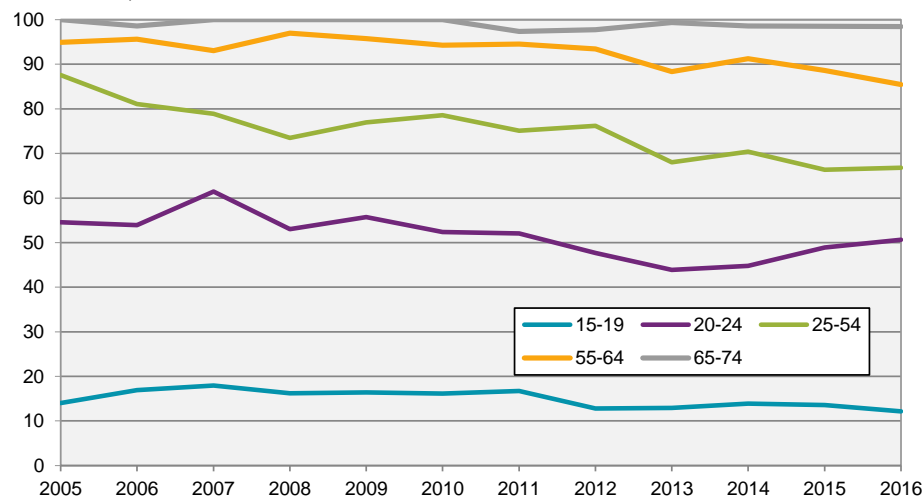
Diagram 24 Andel latent arbetssökande i åldern 15-74 år som arbetat tidigare, efter kön, 2005-2016. Procent.



Källa: SCB, Arbetskraftsundersökningarna (AKU).

Diagram 24 visar andelen latent arbetssökande som arbetat tidigare perioden 2005-2016. Vid periodens början var det 51,5 procent av de latent arbetssökande som arbetat tidigare. Sett över hela perioden så har andelen minskat något. Vid periodens slut 2016 var det 45,6 procent av de latent arbetssökande som arbetat tidigare. Uppdelat efter kön så var det inga större skillnader mellan latent arbetssökande män och kvinnor med avseende på tidigare arbetslivserfarenhet.

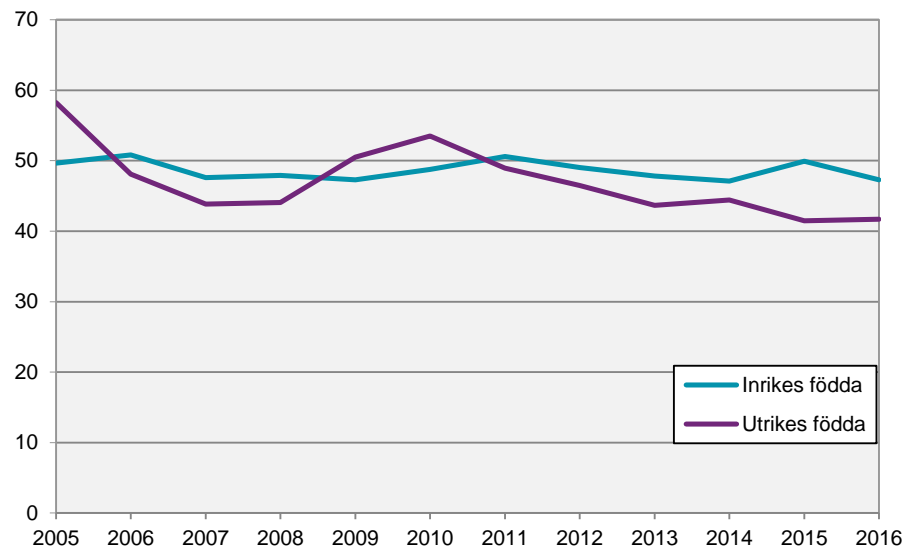
Diagram 25 **Andel latent arbetssökande i åldern 15-74 år som arbetat tidigare efter ålder, 2005-2016. Procent.**



Källa: SCB, Arbetskraftsundersökningarna (AKU).

Diagram 25 visar andelen latent arbetssökande som arbetat tidigare uppdelat efter ålder. Andelen som arbetat tidigare var lägst i åldersgruppen 15-19, under perioden 2005 till 2016 så har andelen som arbetat tidigare i denna grupp varit 17,9 procent som högst. Sedan 2011 så har andelen av de latent arbetssökande i åldern 15-19 år minskat något, och vid periodens slut 2016 var det 11,9 procent som arbetat tidigare. Bland latent arbetssökande i åldersgruppen 20-24 år så minskade andelen som arbetat tidigare från 2007 till 2013. Åren 2014 till 2016 så har dock andelen ökat något, sett över hela perioden så minskade andelen från 54,5 procent 2005 till 50,6 procent 2016. Den största minskningen av andelen latent arbetssökande som arbetat tidigare har dock skett bland de i åldersgruppen 25-54 år. Vid periodens början 2005 så var det 87,6 procent av de latent arbetssökande som arbetat tidigare. Motsvarande siffra 2016 var 66,8 procent.

Diagram 26 Andel latent arbetssökande i åldern 15-74 år som arbetat tidigare, efter inrikes och utrikes födda, 2005-2016. Procent.



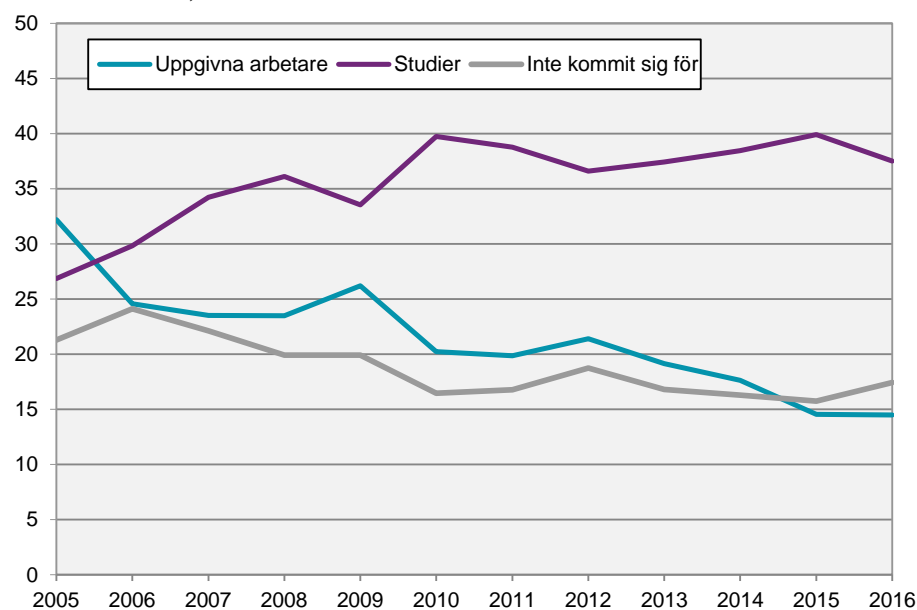
Källa: SCB, Arbetskraftsundersökningarna (AKU).

Diagram 26 visar andelen latent arbetssökande uppdelat efter tidigare arbetslivserfarenhet för perioden 2005-2016 uppdelat efter inrikes och utrikes födda. I början av perioden var det en något större andel bland de utrikes födda som hade arbetat tidigare jämfört med de inrikes födda. Under perioden så andelen i de två grupperna följt varandra relativt väl. Med undantag för perioden 2009 till 2010 så har andelen latent arbetssökande som arbetat tidigare varit högre bland inrikes födda. Sedan 2010 så har andelen minskat bland de utrikes födda medan den legat mer konstant bland de inrikes födda.

### Utvecklingen för latent arbetssökande efter orsak till att inte ha sökt arbete

Detta avsnitt kommer beskriva utvecklingen för de latent arbetssökande för perioden 2005-2016 uppdelat efter vilken orsak de angett till att de inte sökt arbete. Redovisningen beskriver hur stor andel av de latent arbetssökande som återfinns i respektive grupp. I och med att skälen till att inte söka arbete är många kommer redovisningen i detta avsnitt att fokusera på de vanligast förekommande anledningarna, för mer utförlig information, se tabellbilagan.

Diagram 27 Latent arbetssökande i åldern 15-74 år, efter orsak till att inte ha sökt arbete, 2005-2016. Procent.

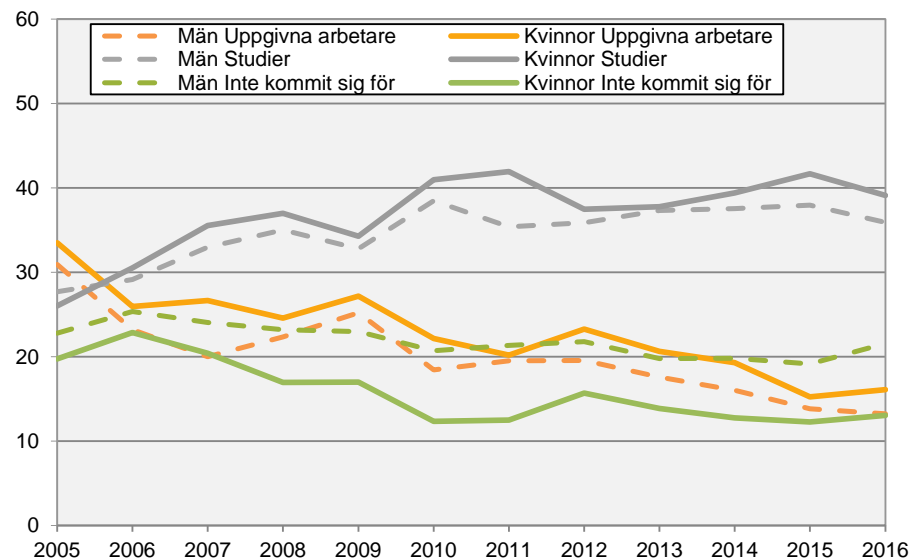


Källa: SCB, Arbetskraftsundersökningarna (AKU).



Diagram 27 visar de latent arbetssökande uppdelat efter orsak till att inte ha sökt arbete för perioden 2005-2016. Vid periodens början 2005 var det 32,2 procent av de latent arbetssökande som ingick i gruppen uppgivna arbetare, och som alltså inte sökt arbete då de bedömt chansen att få ett arbete som liten. Under perioden minskade andelen uppgivna arbetare och uppgick år 2016 till 14,5 procent. Även andelen personer som inte kommit sig för att söka arbete minskade under perioden, från 21,3 procent 2005 till 17,4 procent år 2016. Under perioden 2005 till 2016 så var det framförallt andelen som inte sökt arbete på grund av studier som ökade. År 2016 uppgick andelen som angav detta som skäl till 37,5 procent, en minskning med 9,6 procentenheter jämfört med 2005.

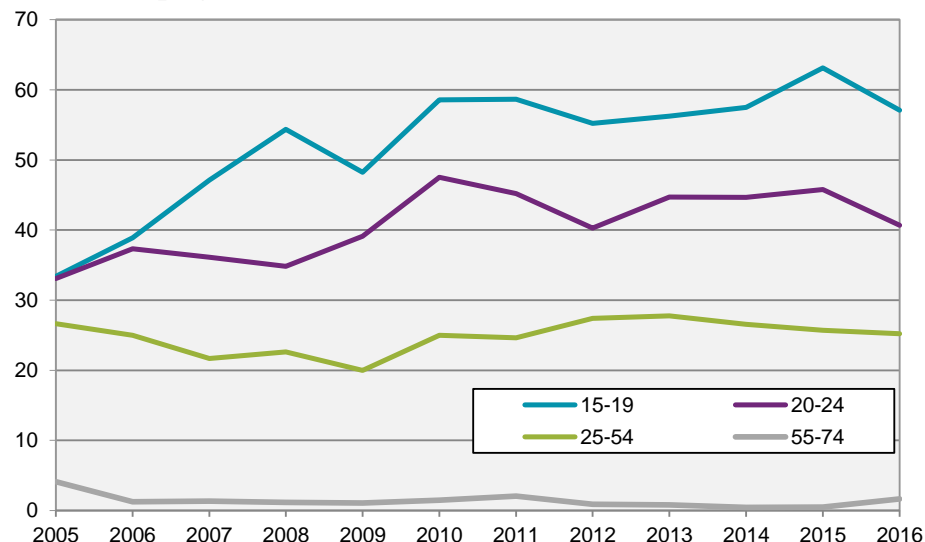
Diagram 28 **Latent arbetssökande i åldern 15-74 år, efter orsak till att inte ha sökt arbete samt kön, 2005-2016.** Procent.



Källa: SCB, Arbetskraftsundersökningarna (AKU).

Diagram 28 visar de latent arbetssökande uppdelat efter orsak till att inte ha sökt arbete och kön. Under perioden så följer serierna för män och kvinnor varandra väl för de som inte sökt på grund av studier och de som inte sökt på grund av att de anser att de har små chanser att få ett arbete. Under perioden så har dock andelen som inte kommit sig för att söka minskat bland kvinnorna medan andelen varit relativt konstant bland männen.

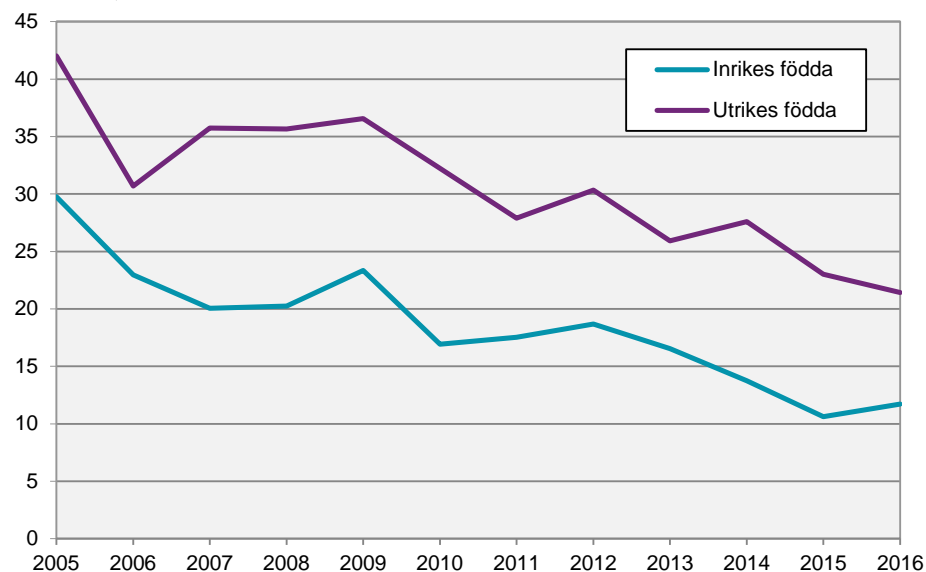
Diagram 29 Andelen av de latent arbetssökande i åldern 15-74 år som inte sökt arbete på grund av studier, efter ålder, 2005-2016. Procent.



Källa: SCB, Arbetskraftsundersökningarna (AKU).

Diagram 29 visar andelen latent arbetssökande som inte sökt arbete på grund av studier uppdelat efter ålder. Under perioden så har ökningen av denna grupp skett bland ungdomarna. Andelen bland de i åldern 15-19 år ökade under perioden med 23,7 procentenheter och uppgick år 2016 till 57,1 procent. Bland 20-24-åringarna ökade andelen med 7,6 procentenheter och uppgick till 40,7 procent.

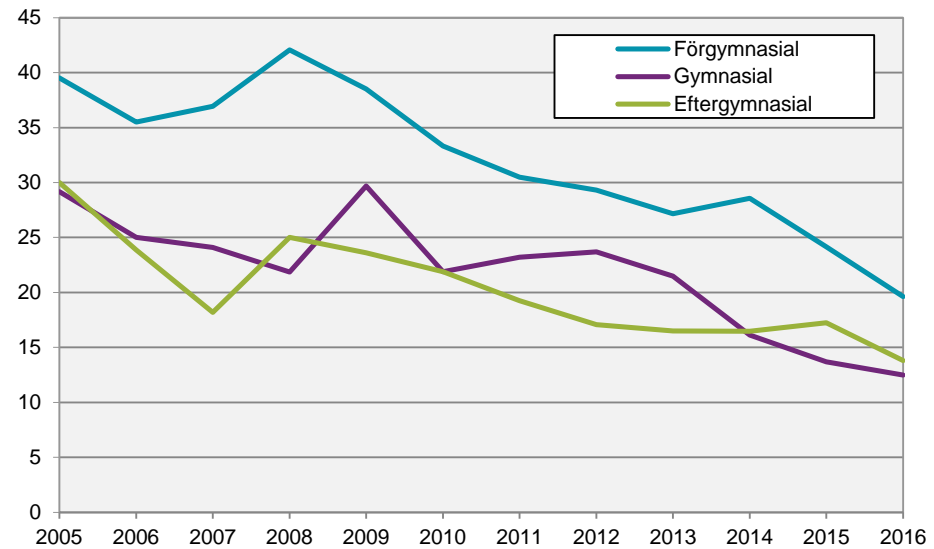
Diagram 30 Andelen uppgivna arbetare av de latent arbetssökande i åldern 15-74 år, efter inrikes och utrikes födda, 2005-2016. Procent.



Källa: SCB, Arbetskraftsundersökningarna (AKU).

Diagram 30 visar andelen av de latent arbetssökande som tillhör gruppen uppgivna arbetare, det vill säga personer som inte sökt arbete då de ser sina chanser att få ett arbete som små. Vid periodens början var det 42 procent av de utrikes födda som inte sökt arbete av den anledningen medan motsvarande siffra bland utrikes födda var 29,8 procent. Både för inrikes och utrikes födda latent arbetssökande så har andelen uppgivna arbetare minskat under perioden. Dock så har andelen legat konstant på en högre nivå bland de utrikes födda. Vid periodens slut 2016 så var det 21,4 procent av de utrikes födda som tillhörde gruppen medan motsvarande andel bland inrikes födda var 11,7 procent.

Diagram 31 Andelen uppgivna arbetare av de latent arbetssökande i åldern 20-64 år, efter utbildningsnivå, 2005-2016. Procent



Källa: SCB, Arbetskraftsundersökningarna (AKU).

Diagram 31 visar andelen av de latent arbetssökande i åldersgruppen 20-64 år som inte sökt arbete på grund av att de bedömt chansen att få ett arbete som liten. Under hela perioden så är andelen uppgivna arbetare högst bland de med förgymnasial utbildning. Vid periodens början 2005 så var det 39,5 procent av de latent arbetssökande med förgymnasial utbildning som tillhörde gruppen uppgivna arbetare. Oavsett utbildningsnivå så har andelen minskat under perioden. Samtidigt så har skillnaden i andel mellan grupperna minskat då andelen minskat snabbare bland de med förgymnasial utbildning 2014 till 2016. Vid periodens slut så var andelen uppgivna arbetare 19,6 procent bland de med förgymnasial utbildning medan motsvarande andel var 12,5 procent bland de med gymnasial utbildning och 13,8 procent bland de med eftergymnasial utbildning.

## Tabeller

### 1. Latent arbetssökande, uppdelat efter kön och ålder 2005-2016. Tusental och procent.

1. Persons available to work but not seeking by sex and age, year 2005-2016. Thousands and percent.

Båda könen

	Antal						Andel av personer ej i arbetskraften						
	15-19	20-24	25-54	55-64	65-74	15-74	15-19	20-24	25-54	55-64	65-74	15-74	
2005	56,4	14,3	32,2	11,8	8,0	122,6	2005	14,0	9,3	8,5	3,6	1,2	6,3
2006	52,1	15,2	29,1	9,1	7,2	112,7	2006	12,8	9,9	7,6	2,8	1,0	5,7
2007	54,6	12,2	19,9	7,2	7,8	101,7	2007	13,0	8,3	5,5	2,2	1,1	5,2
2008	48,7	11,5	20,0	6,6	11,1	98,0	2008	11,6	7,6	5,7	2,0	1,5	4,9
2009	63,5	18,3	30,4	9,4	10,3	131,9	2009	14,4	10,9	8,4	3,0	1,3	6,4
2010	57,6	18,9	31,3	10,5	10,4	128,7	2010	13,4	10,8	8,4	3,5	1,3	6,2
2011	50,9	17,3	30,1	9,2	11,4	118,9	2011	12,4	9,9	8,4	3,3	1,4	5,8
2012	54,6	21,4	29,4	10,7	13,4	129,7	2012	13,7	11,4	8,4	4,0	1,6	6,3
2013	58,1	23,7	34,4	10,3	16,1	142,6	2013	15,7	12,7	10,1	4,0	1,8	7,0
2014	56,2	21,9	31,1	8,0	14,4	131,6	2014	16,0	11,8	8,9	3,2	1,6	6,5
2015	49,5	18,4	32,1	7,9	13,6	121,5	2015	14,2	9,9	9,2	3,3	1,5	6,0
2016	46,9	15,8	26,8	6,2	13,0	108,7	2016	13,4	8,8	7,5	2,7	1,4	5,3

Män

	Antal						Andel av personer ej i arbetskraften						
	15-19	20-24	25-54	55-64	65-74	15-74	15-19	20-24	25-54	55-64	65-74	15-74	
2005	29,6	7,3	14,6	6,6	4,9	63,0	2005	13,5	10,0	10,5	4,7	1,6	7,1
2006	26,0	8,2	12,9	4,2	5,5	56,7	2006	11,8	11,3	9,4	2,9	1,7	6,3
2007	25,2	6,2	8,6	3,2	4,6	47,9	2007	11,2	9,0	6,6	2,2	1,4	5,3
2008	24,9	5,8	8,4	3,7	6,1	48,9	2008	10,8	8,7	6,6	2,6	1,8	5,4
2009	31,3	9,7	13,2	5,3	5,3	64,8	2009	13,3	12,9	9,9	4,0	1,5	6,9
2010	28,7	10,1	12,8	5,6	6,3	63,5	2010	12,5	12,7	9,6	4,6	1,7	6,8
2011	24,3	8,6	14,0	4,9	6,1	57,8	2011	11,1	10,7	10,9	4,1	1,6	6,2
2012	27,6	12,0	13,0	5,7	7,4	65,7	2012	12,6	13,6	10,6	5,2	1,8	7,0
2013	29,3	13,7	14,7	5,4	9,0	72,1	2013	14,5	15,6	12,0	5,2	2,2	7,7
2014	29,4	12,2	13,0	4,2	8,0	66,8	2014	15,3	13,8	10,3	4,0	2,0	7,2
2015	26,1	10,4	13,6	4,6	7,4	62,1	2015	13,5	11,4	10,4	4,5	1,8	6,6
2016	24,5	9,6	12,3	2,9	7,2	56,6	2016	12,8	11,2	9,2	2,9	1,6	6,0

Kvinnor

	Antal						Andel av personer ej i arbetskraften						
	15-19	20-24	25-54	55-64	65-74	15-74	15-19	20-24	25-54	55-64	65-74	15-74	
2005	26,7	7,0	17,6	5,2	3,1	59,6	2005	14,6	8,7	7,4	2,8	0,8	5,6
2006	26,2	7,0	16,2	4,9	1,7	56,0	2006	13,9	8,7	6,6	2,7	0,5	5,2
2007	29,3	6,0	11,2	4,0	3,2	53,8	2007	15,2	7,7	4,9	2,2	0,8	5,0
2008	23,9	5,7	11,6	2,9	5,0	49,1	2008	12,4	6,7	5,3	1,6	1,3	4,6
2009	32,2	8,6	17,3	4,1	5,0	67,1	2009	15,8	9,3	7,5	2,3	1,2	6,0
2010	28,9	8,8	18,5	4,9	4,2	65,2	2010	14,4	9,2	7,7	2,8	1,0	5,7
2011	26,6	8,7	16,1	4,3	5,3	61,1	2011	13,8	9,2	7,0	2,7	1,2	5,4
2012	27,1	9,4	16,5	5,0	6,1	64,0	2012	15,0	9,4	7,3	3,2	1,3	5,7
2013	28,9	10,0	19,7	4,8	7,1	70,5	2013	17,1	10,2	9,0	3,2	1,5	6,4
2014	26,8	9,7	18,1	3,7	6,4	64,7	2014	16,7	10,0	8,1	2,6	1,3	5,9
2015	23,5	8,1	18,5	3,3	6,1	59,4	2015	15,1	8,5	8,4	2,4	1,3	5,4
2016	22,4	6,2	14,4	3,3	5,9	52,2	2016	14,2	6,6	6,5	2,5	1,2	4,8

## 2. Latent arbetssökande, uppdelat efter kön och inrikes och utrikes födda 2005-2016. Tusental och procent.

2. Persons available to work but not seeking by sex and Swedish and foreign born, year 2005-2016. Thousands and percent.

Totalt							
	Antal			Andel av personer ej i arbetskraften			
	Båda Könen	Män	Kvinnor	Båda Könen	Män	Kvinnor	
2005	122,6	63,0	59,6	6,3	7,1	5,6	
2006	112,7	56,7	56,0	5,7	6,3	5,2	
2007	101,7	47,9	53,8	5,2	5,3	5	
2008	98,0	48,9	49,1	4,9	5,4	4,6	
2009	131,9	64,8	67,1	6,4	6,9	6	
2010	128,7	63,5	65,2	6,2	6,8	5,7	
2011	118,9	57,8	61,1	5,8	6,2	5,4	
2012	129,7	65,7	64,0	6,3	7	5,7	
2013	142,6	72,1	70,5	7	7,7	6,4	
2014	131,6	66,8	64,7	6,5	7,2	5,9	
2015	121,5	62,1	59,4	6	6,6	5,4	
2016	108,7	56,6	52,2	5,3	6	4,8	

Inrikes födda							
	Antal			Andel av personer ej i arbetskraften			
	Båda Könen	Män	Kvinnor	Båda Könen	Män	Kvinnor	
2005	97,7	50,1	47,6	6,1	6,7	5,5	
2006	89,1	45,4	43,7	5,5	6,1	5,1	
2007	78,8	38,2	40,6	4,9	5,1	4,8	
2008	76,8	40,3	36,5	4,8	5,3	4,3	
2009	103	52,9	50,2	6,2	6,8	5,7	
2010	100,1	51,8	48,3	6	6,7	5,4	
2011	90,5	46,2	44,3	5,4	5,9	5	
2012	98,3	51,9	46,3	5,9	6,7	5,3	
2013	101,4	53,5	47,9	6,2	7	5,5	
2014	93	49,7	43,4	5,7	6,5	5,1	
2015	82,7	44,6	38,1	5,1	5,7	4,5	
2016	76,1	41,4	34,8	4,7	5,3	4,2	

Utrikes födda							
	Antal			Andel av personer ej i arbetskraften			
	Båda Könen	Män	Kvinnor	Båda Könen	Män	Kvinnor	
2005	24,9	12,9	12	7,4	9,1	6,1	
2006	23,5	11,3	12,3	6,7	7,8	5,9	
2007	22,8	9,6	13,2	6,3	6,4	6,2	
2008	21,1	8,5	12,6	5,7	5,8	5,6	
2009	28,9	12	17	7,5	7,8	7,4	
2010	28,6	11,7	16,9	7,2	7,5	7	
2011	28,4	11,6	16,8	7,2	7,6	6,9	
2012	31,4	13,7	17,7	7,8	8,6	7,3	
2013	41,2	18,5	22,6	10,2	11,3	9,5	
2014	38,5	17,1	21,4	9,5	10,6	8,8	
2015	38,8	17,5	21,3	9,4	10,6	8,6	
2016	32,6	15,2	17,4	7,7	9,2	6,7	

### 3. Latent arbetssökande efter önskad arbetstid, uppdelat efter kön och ålder 2005-2016. Procent.

3. Persons available to work but not seeking by hours worked wished, sex and age, year 2005-2016. Percent.

15-74			
	Heltid	Kort deltid	Lång deltid
2005	39,2	33,6	27,2
2006	40,0	33,2	26,7
2007	31,3	45,4	23,4
2008	30,8	40,0	29,2
2009	38,6	37,3	24,1
2010	36,8	36,8	26,4
2011	38,4	34,6	26,9
2012	37,5	36,7	25,8
2013	36,2	36,5	27,3
2014	34,4	39,0	26,6
2015	32,3	39,7	28,1
2016	32,3	38,3	29,4

15-24			
	Heltid	Kort deltid	Lång deltid
2005	29,3	47,6	23,1
2006	30,3	47,9	21,8
2007	24,0	62,6	13,6
2008	24,9	54,4	20,7
2009	30,4	50,2	19,4
2010	25,8	53,4	20,8
2011	29,1	50,0	20,9
2012	30,2	51,7	18,3
2013	28,5	50,8	20,8
2014	24,9	53,9	21,2
2015	22,6	56,5	20,8
2016	24,7	54,5	20,7

25-54			
	Heltid	Kort deltid	Lång deltid
2005	64,4	10,9	25,0
2006	64,9	8,4	26,7
2007	61,4	9,6	28,9
2008	56,4	11,3	32,3
2009	66,6	8,7	25,1
2010	64,1	9,5	26,5
2011	64,5	10,1	25,4
2012	63,8	9,6	26,6
2013	62,9	10,6	26,5
2014	59,4	10,1	30,6
2015	58,5	11,6	30,2
2016	56,6	10,5	32,9

55-74			
	Heltid	Kort deltid	Lång deltid
2005	33,2	20,9	45,4
2006	34,6	17,3	47,4
2007	23,0	18,2	58,8
2008	22,4	24,1	53,4
2009	28,4	28,9	42,1
2010	34,5	19,4	46,1
2011	30,7	21,8	47,0
2012	28,3	24,5	47,3
2013	25,0	27,8	47,2
2014	32,5	27,8	39,6
2015	22,8	30,6	46,6
2016	22,0	27,4	51,1

**4. Latent arbetssökande efter önskad arbetstid och ålder 2005-2016.****Procent.**

4. Persons available to work but not seeking by hours worked wished, sex and age, year 2005-2016. Percent.

## Heltid

	15-19	20-24	25-54	55-64	65-74
2005	23,5	51,7	64,4	50,0	8,9
2006	22,9	54,7	64,9	47,8	16,7
2007	18,5	48,3	61,4	39,4	7,8
2008	18,2	52,2	56,4	43,8	10,0
2009	22,9	55,6	66,6	51,1	7,1
2010	18,4	48,4	64,1	52,9	15,5
2011	20,7	52,4	64,5	52,8	13,4
2012	21,6	51,2	63,8	50,0	11,3
2013	18,5	51,6	62,9	43,8	13,5
2014	16,5	46,6	59,4	54,7	20,4
2015	15,3	42,0	58,5	46,7	9,2
2016	17,2	46,6	56,6	45,8	11,0

## Kort deltid

	15-19	20-24	25-54	55-64	65-74
2005	52,2	30,1	10,9	6,9	41,8
2006	55,1	24,7	8,4	6,7	31,8
2007	69,4	32,5	9,6	11,3	24,7
2008	60,6	29,2	11,3	10,9	31,8
2009	57,9	23,9	8,7	12,0	44,9
2010	61,3	29,1	9,5	8,7	30,1
2011	58,6	26,2	10,1	6,7	33,9
2012	61,7	26,8	9,6	9,6	36,1
2013	60,5	28,1	10,6	10,4	38,5
2014	64,4	27,5	10,1	12,0	37,2
2015	65,1	33,7	11,6	16,0	38,9
2016	64,7	25,7	10,5	8,5	35,4

## Lång deltid

	15-19	20-24	25-54	55-64	65-74
2005	24,4	18,2	25,0	43,1	49,4
2006	22,1	20,7	26,7	45,6	50,0
2007	12,1	20,0	28,9	49,3	67,5
2008	21,2	18,6	32,3	45,3	58,2
2009	19,1	20,0	25,1	35,9	48,0
2010	20,3	22,5	26,5	37,5	54,4
2011	20,9	21,4	25,4	40,4	52,7
2012	16,8	22,0	26,6	40,4	52,6
2013	21,0	20,4	26,5	45,8	48,1
2014	19,3	26,5	30,6	34,7	42,3
2015	19,6	24,3	30,2	37,3	51,9
2016	18,4	27,7	32,9	45,8	53,5

## 5. Latent arbetssökande efter önskad arbetstid, uppdelat efter kön och inrikes och utrikes födda 2005-2016. Procent.

5. Persons available to work but not seeking by hours worked wished, year 2005-2016. Percent.

<b>Totalt</b>												
	2005	2006	2007	2008	2009	2010	2011	2012	2013	2014	2015	2016
<b>Båda könen</b>												
Heltid	39,2	40,0	31,3	30,8	38,6	36,8	38,4	37,5	36,2	34,4	32,3	32,3
Kort deltid	33,6	33,2	45,4	40,0	37,3	36,8	34,6	36,7	36,5	39,0	39,7	38,3
Lång deltid	27,2	26,7	23,4	29,2	24,1	26,4	26,9	25,8	27,3	26,6	28,1	29,4
<b>Män</b>												
Heltid	44,3	45,6	38,9	36,4	44,2	42,4	47,3	44,2	41,8	39,5	37,4	36,9
Kort deltid	30,4	29,0	38,5	35,1	34,3	34,2	26,9	33,0	32,4	36,1	36,7	36,7
Lång deltid	25,3	25,4	22,6	28,5	21,5	23,4	25,6	22,8	25,8	24,4	25,9	26,4
<b>Kvinnor</b>												
Heltid	33,6	34,3	24,5	25,3	33,2	31,3	29,9	30,5	30,3	29,1	26,9	27,2
Kort deltid	37,0	37,5	51,4	44,9	40,2	39,6	42,0	40,6	40,7	42,0	42,7	39,9
Lång deltid	29,5	28,0	24,1	29,9	26,6	29,2	27,8	28,9	28,8	29,1	30,4	32,6
<b>Inrikes födda</b>												
	2005	2006	2007	2008	2009	2010	2011	2012	2013	2014	2015	2016
<b>Båda könen</b>												
Heltid	34,8	37,1	28,5	27,5	34,1	32,3	33,6	32,9	31,4	29,9	28,2	26,6
Kort deltid	37,0	36,5	48,3	44,0	43,0	41,4	39,7	40,8	41,2	44,2	45,1	44,5
Lång deltid	28,2	26,3	23,2	28,6	22,9	26,3	26,8	26,2	27,4	26,0	26,7	28,9
<b>Män</b>												
Heltid	39,6	44,0	35,7	33,1	41,4	39,6	42,4	41,4	39,4	36,4	34,1	31,4
Kort deltid	33,6	31,3	40,5	37,9	37,6	36,9	30,7	35,3	34,6	39,0	40,5	40,8
Lång deltid	26,8	24,7	23,6	28,7	21,0	23,5	26,6	23,3	25,8	24,6	25,2	27,8
<b>Kvinnor</b>												
Heltid	29,5	29,9	21,8	21,2	26,4	24,5	24,2	23,4	22,2	22,2	21,3	20,8
Kort deltid	40,7	42,0	55,7	50,6	48,6	46,2	48,9	47,0	48,6	50,1	50,4	49,1
Lång deltid	29,7	28,2	22,8	28,2	24,9	29,2	26,9	29,6	29,0	27,4	28,6	30,1
<b>Utrikes födda</b>												
	2005	2006	2007	2008	2009	2010	2011	2012	2013	2014	2015	2016
<b>Båda könen</b>												
Heltid	56,5	51,3	40,3	43,3	54,8	52,0	54,1	51,5	48,5	45,6	41,5	45,9
Kort deltid	19,8	20,9	35,4	25,4	17,3	21,1	18,7	23,9	24,5	26,2	27,4	23,4
Lång deltid	23,4	27,8	24,3	31,3	28,3	26,9	27,2	24,2	27,0	28,2	31,1	30,7
<b>Män</b>												
Heltid	62,5	51,8	51,6	51,9	57,3	54,9	65,8	54,6	48,2	49,0	45,6	51,7
Kort deltid	18,0	19,1	29,5	19,8	19,7	22,1	12,3	23,8	25,9	27,4	26,6	25,5
Lång deltid	19,5	28,2	18,9	27,2	23,1	23,0	21,9	20,8	25,3	23,6	27,8	22,8
<b>Kvinnor</b>												
Heltid	50,0	50,0	32,8	37,2	53,0	50,3	45,5	49,1	48,3	42,8	37,6	40,5
Kort deltid	21,7	22,5	38,9	28,1	15,7	19,9	23,4	23,4	23,4	25,3	28,0	21,5
Lång deltid	28,3	27,5	28,2	34,7	31,3	29,8	31,2	26,9	28,4	32,0	33,9	38,0



## 6. Latent arbetssökande efter tidigare arbetslivserfarenhet, uppdelat efter kön och ålder, år 2005-2016. Tusental och procent.

6. Persons available to work but not seeking by previous work experience, year 2005-2016. Thousands and percent.

15-74 år	Arbetat tidigare						Ej arbetat Tidigare					
	<i>därav senaste året</i>											
	Båda könen	Män	Kvinnor	Båda könen	Män	Kvinnor	Båda könen	Män	Kvinnor			
2005	51,5	50,2	52,7	23,0	21,3	24,7	48,6	49,8	47,3			
2006	50,2	50,8	49,5	24,4	24,9	23,9	49,8	49,2	50,4			
2007	46,6	47,0	46,3	24,8	24,2	25,3	53,4	53,0	53,7			
2008	46,9	46,4	47,7	23,4	23,3	23,6	53,0	53,6	52,3			
2009	48,0	47,2	48,6	28,0	29,2	26,7	52,1	52,8	51,4			
2010	49,8	50,7	49,1	24,8	24,9	24,7	50,2	49,3	51,1			
2011	50,3	50,0	50,4	25,1	25,3	24,7	49,7	50,0	49,6			
2012	48,3	49,0	47,8	22,8	23,1	22,7	51,6	51,0	52,2			
2013	46,6	48,5	44,7	20,9	21,6	20,1	53,4	51,5	55,3			
2014	46,3	46,9	45,7	21,7	22,8	20,7	53,6	53,1	54,4			
2015	47,3	47,7	47,0	22,4	22,9	21,9	52,7	52,3	53,0			
2016	45,6	45,9	45,2	22,2	23,5	20,7	54,5	54,1	54,8			

15-24	Arbetat tidigare						Ej arbetat Tidigare					
	<i>därav senaste året</i>											
	Båda könen	Män	Kvinnor	Båda könen	Män	Kvinnor	Båda könen	Män	Kvinnor			
2005	22,2	20,3	24,3	16,7	15,4	18,0	77,8	79,7	75,7			
2006	25,4	24,3	26,5	20,4	19,6	21,1	74,7	75,7	73,5			
2007	25,7	24,5	26,8	20,8	18,2	23,2	74,3	75,8	73,2			
2008	23,1	20,8	25,3	18,7	17,3	20,3	76,9	79,2	74,7			
2009	25,3	23,6	26,8	20,2	19,2	21,1	74,8	76,4	73,2			
2010	25,1	25,5	24,7	19,3	19,1	19,6	74,9	74,5	75,3			
2011	25,7	23,4	27,5	20,1	18,8	21,0	74,5	76,6	72,2			
2012	22,7	21,5	23,8	17,1	16,2	18,1	77,3	78,3	75,9			
2013	22,0	22,3	21,6	17,7	17,7	17,7	78,0	77,4	78,4			
2014	22,5	21,9	23,2	17,7	17,1	18,3	77,5	78,1	76,8			
2015	23,2	21,4	25,1	18,7	18,1	19,0	76,8	78,6	74,9			
2016	21,9	22,3	21,3	17,2	16,7	17,8	78,3	78,0	78,7			

25-54	Arbetat tidigare						Ej arbetat Tidigare					
	<i>därav senaste året</i>											
	Båda könen	Män	Kvinnor	Båda könen	Män	Kvinnor	Båda könen	Män	Kvinnor			
2005	87,6	89,0	86,4	36,6	34,9	38,1	12,4	11,0	13,6			
2006	81,1	85,3	78,4	34,0	41,1	29,0	18,6	14,7	21,6			
2007	78,9	84,9	75,0	36,2	41,9	32,1	21,1	16,3	25,0			
2008	73,5	77,4	70,7	35,0	40,5	31,0	26,5	21,4	30,2			
2009	77,0	79,5	74,0	43,4	50,0	37,6	23,4	19,7	25,4			
2010	78,6	82,8	76,2	35,5	39,8	32,4	21,4	18,0	23,8			
2011	75,1	77,1	72,7	35,2	39,3	31,7	25,2	22,9	26,7			
2012	76,2	83,1	69,7	36,1	43,1	30,3	24,1	16,2	30,3			
2013	68,0	78,2	60,4	27,0	32,0	23,4	31,7	21,8	39,1			
2014	70,4	80,0	63,5	30,5	37,7	24,9	29,6	20,0	36,5			
2015	66,4	75,0	60,0	27,4	31,6	24,3	33,6	25,0	40,0			
2016	66,8	71,5	62,5	32,8	40,7	26,4	33,2	28,5	37,5			

55-74	Arbetat tidigare						Ej arbetat Tidigare					
	<i>därav senaste året</i>											
	Båda könen	Män	Kvinnor	Båda könen	Män	Kvinnor	Båda könen	Män	Kvinnor			
2005	97,5	96,5	97,6	23,4	22,6	23,2	3,0	2,6	2,4			
2006	97,5	99,0	97,0	24,1	21,9	27,3	2,5	2,1	3,0			
2007	96,7	96,2	97,2	27,3	29,5	25,0	3,3	3,8	2,8			
2008	98,9	99,0	98,7	26,0	26,5	25,3	0,6	0,0	1,3			
2009	97,5	99,1	96,7	36,5	42,5	30,8	2,5	0,9	3,3			
2010	97,1	98,3	95,6	28,7	27,7	30,0	2,9	1,7	5,6			
2011	95,6	96,3	94,8	26,7	27,5	25,8	3,9	3,7	4,1			
2012	95,5	96,9	93,7	24,8	23,7	26,1	4,5	2,3	6,3			
2013	95,4	96,5	94,1	22,8	22,9	22,7	4,9	3,5	6,7			
2014	96,0	95,9	94,1	24,1	26,0	20,8	4,0	3,3	5,0			
2015	95,3	96,7	93,6	26,6	27,5	25,5	4,7	4,2	5,3			
2016	93,3	95,0	92,3	23,3	25,7	20,9	6,2	5,0	7,7			

## 7. Latent arbetssökande efter tidigare arbetslivserfarenhet, uppdelat efter kön och inrikes och utrikes födda 2005-2016. Procent.

7. Persons available to work but not seeking by previous work experience, sex and Swedish and foreign born, year 2005-2016. Percent.

Totalt	Arbetat tidigare			Ej arbetat Tidigare								
	därav senaste året			Båda könen			Män			Kvinnor		
	Båda könen	Män	Kvinnor	Båda könen	Män	Kvinnor	Båda könen	Män	Kvinnor			
2005	51,5	50,2	52,7	23,0	21,3	24,7	48,6	49,8	47,3			
2006	50,2	50,8	49,5	24,4	24,9	23,9	49,8	49,2	50,4			
2007	46,6	47,0	46,3	24,8	24,2	25,3	53,4	53,0	53,7			
2008	46,9	46,4	47,7	23,4	23,3	23,6	53,0	53,6	52,3			
2009	48,0	47,2	48,6	28,0	29,2	26,7	52,1	52,8	51,4			
2010	49,8	50,7	49,1	24,8	24,9	24,7	50,2	49,3	51,1			
2011	50,3	50,0	50,4	25,1	25,3	24,7	49,7	50,0	49,6			
2012	48,3	49,0	47,8	22,8	23,1	22,7	51,6	51,0	52,2			
2013	46,6	48,5	44,7	20,9	21,6	20,1	53,4	51,5	55,3			
2014	46,3	46,9	45,7	21,7	22,8	20,7	53,6	53,1	54,4			
2015	47,3	47,7	47,0	22,4	22,9	21,9	52,7	52,3	53,0			
2016	45,6	45,9	45,2	22,2	23,5	20,7	54,5	54,1	54,8			

Inrikes födda	Arbetat tidigare			Ej arbetat Tidigare								
	därav senaste året			Båda könen			Män			Kvinnor		
	Båda könen	Män	Kvinnor	Båda könen	Män	Kvinnor	Båda könen	Män	Kvinnor			
2005	49,6	47,7	51,9	23,1	21,4	25,0	50,3	52,3	48,1			
2006	50,8	51,5	50,1	26,4	26,4	26,3	49,3	48,7	49,9			
2007	47,6	46,6	48,3	25,5	23,8	26,8	52,5	53,7	51,7			
2008	47,9	45,9	50,4	25,0	23,8	26,6	52,1	54,1	49,9			
2009	47,3	46,5	48,0	29,2	30,6	27,7	52,8	53,5	51,8			
2010	48,8	48,8	48,7	25,6	25,5	25,7	51,1	51,0	51,3			
2011	50,6	50,4	51,0	25,2	24,7	26,0	49,3	49,6	49,0			
2012	49,0	48,7	49,5	22,9	23,1	22,7	51,0	51,3	50,5			
2013	47,8	47,7	48,0	22,4	21,7	23,2	52,2	52,5	51,8			
2014	47,1	46,9	47,2	23,8	23,7	23,7	52,9	53,1	52,5			
2015	49,9	49,3	50,7	25,5	25,3	25,7	50,1	50,4	49,6			
2016	47,3	47,1	47,4	23,0	23,4	22,4	52,7	52,7	52,6			

Utrikes födda	Arbetat tidigare			Ej arbetat Tidigare								
	därav senaste året			Båda könen			Män			Kvinnor		
	Båda könen	Män	Kvinnor	Båda könen	Män	Kvinnor	Båda könen	Män	Kvinnor			
2005	58,2	59,7	55,8	22,5	20,9	23,3	41,8	40,3	44,2			
2006	48,1	47,8	47,2	17,0	18,6	15,4	51,9	51,3	52,0			
2007	43,9	49,0	40,2	22,8	26,0	20,5	56,6	52,1	59,8			
2008	44,1	49,4	40,5	17,5	21,2	15,1	55,9	50,6	59,5			
2009	50,5	51,7	50,0	23,5	23,3	23,5	49,5	48,3	50,0			
2010	53,5	58,1	49,7	22,0	22,2	21,3	46,9	41,9	50,3			
2011	48,9	49,1	48,8	24,3	28,4	21,4	51,1	51,7	50,6			
2012	46,5	50,4	43,5	22,6	23,4	22,6	53,5	49,6	56,5			
2013	43,7	51,4	37,6	17,2	21,6	13,7	56,3	48,6	62,8			
2014	44,4	46,8	42,1	16,9	19,9	14,5	55,6	53,2	57,5			
2015	41,5	42,9	40,4	15,5	16,0	15,0	58,2	57,1	59,2			
2016	41,7	42,8	40,8	20,2	23,7	17,2	58,6	57,2	59,2			

### 8. Latent arbetssökande efter tidigare arbetslivserfarenhet och ålder, 2005-2016. Procent.

8. Persons available to work but not seeking by previous work experience and age, year 2005-2016. Percent.

#### Arbetat tidigare

	15-19	20-24	25-54	55-64	65-74
2005	14,0	54,5	87,6	94,9	100,0
2006	16,9	53,9	81,1	95,6	98,6
2007	17,9	61,5	78,9	93,1	100,0
2008	16,2	53,0	73,5	97,0	100,0
2009	16,4	55,7	77,0	95,7	100,0
2010	16,1	52,4	78,6	94,3	100,0
2011	16,7	52,0	75,1	94,6	97,4
2012	12,8	47,7	76,2	93,5	97,8
2013	12,9	43,9	68,0	88,3	99,4
2014	13,9	44,7	70,4	91,3	98,6
2015	13,5	48,9	66,4	88,6	98,5
2016	11,9	50,6	66,8	85,5	98,5

#### Ej arbetat tidigare

	15-19	20-24	25-54	55-64	65-74
2005	86,0	45,5	12,4	5,1	0,0
2006	83,1	46,1	18,6	4,4	0,0
2007	82,1	39,3	21,1	6,9	0,0
2008	84,0	47,8	26,5	1,5	0,0
2009	83,6	44,3	23,4	5,3	0,0
2010	83,9	47,6	21,4	5,7	0,0
2011	83,3	48,0	25,2	5,4	2,6
2012	87,2	52,3	24,1	6,5	3,0
2013	87,1	56,1	31,7	11,7	0,6
2014	86,1	55,3	29,6	8,8	1,4
2015	86,5	51,1	33,6	10,1	1,5
2016	88,1	49,4	33,2	14,5	2,3

## 9. Latent arbetssökande efter orsak till att inte ha sökt arbete, uppdelat efter kön och ålder 2005-2016. Procent.

9. Persons available to work but not seeking by reason for not seeking work, sex and age, year 2005-2016. Percent.

15-74 år												
	2005	2006	2007	2008	2009	2010	2011	2012	2013	2014	2015	2016
<b>Båda könen</b>												
Uppgivna arbetare	32,2	24,6	23,5	23,5	26,2	20,2	19,9	21,4	19,2	17,6	14,5	14,5
Studier	26,9	29,8	34,2	36,1	33,6	39,8	38,8	36,6	37,4	38,5	39,9	37,5
Hälsoskäl	5,3	6,4	5,1	4,3	4,0	5,1	5,6	4,7	5,9	5,7	6,1	6,5
Pension	3,2	3,4	3,6	5,1	4,2	5,0	5,5	4,8	5,8	5,1	7,1	6,3
Inte kommit sig för	21,3	24,1	22,1	19,9	19,9	16,5	16,8	18,7	16,8	16,3	15,8	17,4
Övrigt	11,0	11,8	11,4	11,1	12,2	13,5	13,6	13,8	14,9	16,6	16,5	17,8
<b>Män</b>												
Uppgivna arbetare	30,9	23,2	20,0	22,4	25,2	18,4	19,5	19,6	17,6	16,0	13,8	13,2
Studier	27,7	29,1	33,0	35,0	32,8	38,5	35,4	35,9	37,3	37,6	37,9	35,9
Hälsoskäl	4,9	5,0	4,7	4,2	3,3	3,9	5,5	4,0	4,4	5,4	5,0	6,2
Pension	4,4	5,4	5,7	6,1	4,4	5,5	5,8	5,6	7,5	5,7	8,2	6,8
Inte kommit sig för	22,8	25,4	24,0	23,2	23,0	20,7	21,4	21,8	19,8	19,8	19,1	21,6
Övrigt	9,3	12,1	12,6	9,1	11,3	12,9	12,4	13,1	13,6	15,5	15,9	16,3
<b>Kvinnor</b>												
Uppgivna arbetare	33,5	26,0	26,7	24,6	27,2	22,2	20,2	23,3	20,6	19,3	15,2	16,1
Studier	26,0	30,5	35,5	37,0	34,3	41,0	42,0	37,5	37,8	39,4	41,7	39,1
Hälsoskäl	5,8	7,9	5,5	4,5	4,6	6,2	5,7	5,3	7,4	6,1	7,5	6,7
Pension	2,2	1,3	1,7	4,1	3,9	4,4	5,1	3,9	4,1	4,6	6,0	5,7
Inte kommit sig för	19,7	22,9	20,4	16,9	17,0	12,3	12,5	15,7	13,9	12,8	12,3	13,0
Övrigt	12,8	11,5	10,4	13,0	13,2	14,1	14,7	14,4	16,2	17,7	17,3	19,6
<b>15-24</b>												
	2005	2006	2007	2008	2009	2010	2011	2012	2013	2014	2015	2016
<b>Båda könen</b>												
Uppgivna arbetare	28,3	18,4	18,9	15,9	19,9	13,9	14,1	14,7	13,5	12,3	8,7	11,0
Studier	33,3	38,7	45,2	50,8	46,0	55,7	55,3	51,1	53,0	54,0	58,4	53,2
Hälsoskäl	0,9	2,0	1,5	1,2	1,9	1,2	1,5	1,2	1,9	2,5	1,8	1,8
Pension	0,0	0,0	0,0	0,2	0,5	0,3	0,1	0,1	0,1	0,0	0,0	0,2
Inte kommit sig för	30,2	32,8	26,8	23,6	23,7	20,3	19,8	22,2	20,8	19,0	18,7	20,6
Övrigt	7,2	8,1	7,4	8,4	8,0	8,8	9,1	10,5	10,7	12,2	12,3	13,3
<b>Män</b>												
Uppgivna arbetare	27,3	16,9	16,4	17,9	18,9	13,3	13,7	14,1	12,5	11,6	9,1	9,2
Studier	33,9	39,1	43,7	47,8	44,6	52,6	51,4	50,1	51,8	51,4	54,0	49,8
Hälsoskäl	0,8	1,2	1,9	1,3	1,7	0,8	1,6	0,8	1,9	2,5	1,7	1,8
Pension	0,0	0,0	0,0	0,3	0,5	0,0	0,3	0,3	0,2	0,0	0,0	0,3
Inte kommit sig för	31,4	33,7	29,3	25,6	26,0	24,0	24,0	25,1	23,6	22,2	22,2	25,4
Övrigt	6,6	8,9	8,4	6,6	8,3	9,1	9,3	9,9	9,9	12,3	13,1	13,1
<b>Kvinnor</b>												
Uppgivna arbetare	29,5	19,9	21,1	13,7	20,9	14,4	14,7	15,4	14,6	13,2	8,2	13,1
Studier	32,7	38,3	46,4	53,2	47,5	58,9	59,0	52,2	54,2	57,0	63,6	57,1
Hälsoskäl	1,2	2,8	1,1	1,0	2,0	1,6	1,2	2,0	1,9	2,5	2,3	1,8
Pension	0,0	0,0	0,0	0,0	0,5	0,5	0,3	0,0	0,0	0,0	0,0	0,0
Inte kommit sig för	28,9	31,9	25,1	21,5	21,4	16,3	15,9	19,6	17,5	15,4	14,8	14,9
Övrigt	7,4	7,4	6,6	10,2	7,7	8,4	9,0	11,2	11,6	11,8	11,5	13,1

## 10. Latent arbetssökande efter orsak till att inte ha sökt arbete, uppdelat efter kön och inrikes och utrikes födda 2005-2016. Procent.

10. Persons available to work but not seeking by reason for not seeking work, sex and Swedish and foreign born, year 2005-2016. Percent.

Totalt												
	2005	2006	2007	2008	2009	2010	2011	2012	2013	2014	2015	2016
<b>Båda könen</b>												
Uppgivna arbetare	32,2	24,6	23,5	23,5	26,2	20,2	19,9	21,4	19,2	17,6	14,5	14,5
Studier	26,9	29,8	34,2	36,1	33,6	39,8	38,8	36,6	37,4	38,5	39,9	37,5
Hälsoskäl	5,3	6,4	5,1	4,3	4,0	5,1	5,6	4,7	5,9	5,7	6,1	6,5
Pension	3,2	3,4	3,6	5,1	4,2	5,0	5,5	4,8	5,8	5,1	7,1	6,3
Inte kommit sig för	21,3	24,1	22,1	19,9	19,9	16,5	16,8	18,7	16,8	16,3	15,8	17,4
Övrigt	11,0	11,8	11,4	11,1	12,2	13,5	13,6	13,8	14,9	16,6	16,5	17,8
<b>Män</b>												
Uppgivna arbetare	30,9	23,2	20,0	22,4	25,2	18,4	19,5	19,6	17,6	16,0	13,8	13,2
Studier	27,7	29,1	33,0	35,0	32,8	38,5	35,4	35,9	37,3	37,6	37,9	35,9
Hälsoskäl	4,9	5,0	4,7	4,2	3,3	3,9	5,5	4,0	4,4	5,4	5,0	6,2
Pension	4,4	5,4	5,7	6,1	4,4	5,5	5,8	5,6	7,5	5,7	8,2	6,8
Inte kommit sig för	22,8	25,4	24,0	23,2	23,0	20,7	21,4	21,8	19,8	19,8	19,1	21,6
Övrigt	9,3	12,1	12,6	9,1	11,3	12,9	12,4	13,1	13,6	15,5	15,9	16,3
<b>Kvinnor</b>												
Uppgivna arbetare	33,5	26,0	26,7	24,6	27,2	22,2	20,2	23,3	20,6	19,3	15,2	16,1
Studier	26,0	30,5	35,5	37,0	34,3	41,0	42,0	37,5	37,8	39,4	41,7	39,1
Hälsoskäl	5,8	7,9	5,5	4,5	4,6	6,2	5,7	5,3	7,4	6,1	7,5	6,7
Pension	2,2	1,3	1,7	4,1	3,9	4,4	5,1	3,9	4,1	4,6	6,0	5,7
Inte kommit sig för	19,7	22,9	20,4	16,9	17,0	12,3	12,5	15,7	13,9	12,8	12,3	13,0
Övrigt	12,8	11,5	10,4	13,0	13,2	14,1	14,7	14,4	16,2	17,7	17,3	19,6
<b>Inrikes födda</b>												
	2005	2006	2007	2008	2009	2010	2011	2012	2013	2014	2015	2016
<b>Båda könen</b>												
Uppgivna arbetare	29,8	23,0	20,1	20,2	23,3	16,9	17,5	18,7	16,5	13,7	10,6	11,7
Studier	27,2	29,0	34,8	37,4	35,7	41,9	39,3	36,3	37,8	40,0	41,1	37,6
Hälsoskäl	5,3	6,6	5,5	4,4	3,7	4,7	5,4	5,0	6,0	5,8	6,4	7,2
Pension	3,3	4,0	4,0	5,6	4,9	5,0	6,5	5,7	6,6	6,2	8,6	8,0
Inte kommit sig för	23,7	26,1	24,0	22,1	21,7	18,6	19,0	21,0	19,7	19,4	18,6	19,1
Övrigt	10,8	11,3	11,7	10,4	10,8	12,8	12,3	13,3	13,5	15,0	14,7	16,4
<b>Män</b>												
Uppgivna arbetare	27,6	21,5	18,3	20,3	23,1	17,0	18,1	17,0	16,0	13,6	10,6	10,7
Studier	28,6	29,6	33,7	36,7	34,5	40,0	35,4	34,9	37,2	38,8	38,1	35,2
Hälsoskäl	4,5	4,9	4,8	3,8	3,1	3,4	5,4	4,2	4,3	5,0	5,0	6,6
Pension	4,1	6,3	6,4	6,1	5,0	5,3	6,3	6,0	7,6	6,3	9,2	8,4
Inte kommit sig för	25,2	25,8	23,3	23,8	23,6	21,9	23,5	24,2	22,4	22,2	21,0	23,0
Övrigt	9,9	11,9	13,5	9,1	10,9	12,2	11,3	13,8	12,3	14,0	16,1	15,8
<b>Kvinnor</b>												
Uppgivna arbetare	32,0	24,5	21,7	19,9	23,6	16,9	17,2	20,6	16,9	14,1	10,3	12,9
Studier	25,6	28,7	35,9	38,5	37,0	44,0	43,3	37,8	38,3	41,3	44,8	40,4
Hälsoskäl	6,4	8,4	6,0	4,7	4,2	6,2	5,3	6,0	7,9	6,8	8,2	7,8
Pension	2,5	1,6	1,7	4,7	4,8	4,7	6,5	5,3	5,6	5,9	7,9	7,5
Inte kommit sig för	22,0	26,1	24,7	20,2	19,6	14,7	14,4	17,7	16,5	16,0	15,8	14,7
Övrigt	11,7	10,7	10,0	11,9	10,7	13,2	13,3	12,8	14,8	16,0	13,0	17,1
<b>Utrikes födda</b>												
	2005	2006	2007	2008	2009	2010	2011	2012	2013	2014	2015	2016
<b>Båda könen</b>												
Uppgivna arbetare	42,0	30,7	35,7	35,6	36,6	32,2	27,9	30,3	25,9	27,6	23,0	21,4
Studier	25,6	32,9	32,1	30,7	25,8	31,9	37,2	37,6	36,9	34,9	37,0	37,4
Hälsoskäl	5,0	5,7	4,1	4,5	5,0	6,3	6,2	3,4	5,5	5,4	5,8	4,8
Pension	3,4	0,9	2,3	3,5	1,4	4,8	1,9	1,7	3,7	2,5	4,1	1,7
Inte kommit sig för	11,8	16,7	14,9	12,4	13,6	9,3	9,3	11,4	9,4	8,7	9,6	13,3
Övrigt	11,8	13,2	10,9	13,4	17,6	15,9	18,2	15,2	18,6	20,8	20,5	21,4
<b>Män</b>												
Uppgivna arbetare	44,3	30,3	26,9	32,9	36,0	24,3	26,9	30,1	22,4	24,0	22,2	20,4
Studier	23,8	27,5	30,1	27,8	25,4	30,8	35,6	39,0	37,6	33,8	38,3	38,0
Hälsoskäl	7,4	5,5	4,3	5,1	3,5	6,5	5,8	3,3	4,1	6,5	4,9	5,1
Pension	5,7	1,8	3,2	6,3	1,8	7,5	3,8	4,1	7,1	3,2	5,6	2,2
Inte kommit sig för	13,1	22,9	25,8	20,3	20,2	15,0	12,5	13,0	11,2	12,3	13,6	17,5
Övrigt	6,6	11,9	8,6	8,9	13,2	15,9	16,3	10,6	17,6	20,1	15,4	17,5
<b>Kvinnor</b>												
Uppgivna arbetare	39,7	31,4	41,9	37,4	37,8	37,2	28,6	30,7	28,8	30,3	24,1	22,3
Studier	27,6	37,3	33,3	33,3	26,2	32,3	38,3	36,7	36,3	35,8	36,0	36,9
Hälsoskäl	3,4	5,9	3,9	4,1	5,5	6,1	6,5	3,6	6,6	4,5	6,4	4,5
Pension	0,9	0,0	0,8	1,6	1,2	3,0	0,6	0,0	0,9	2,0	2,5	1,9
Inte kommit sig för	10,3	11,0	7,0	7,3	9,1	5,5	7,1	10,2	7,5	6,0	5,9	9,6
Övrigt	18,1	14,4	11,6	16,3	20,7	15,9	18,8	18,7	19,3	21,4	25,1	24,8

**11. Latent arbetssökande samt därav heltidsstuderande, uppdelat efter ålder 2005-2016. Tusental och procent.**

11. Persons available to work but not seeking and full-time students by age, year 2005-2016. Percent.

15-19 år

	Latent arbetssökande	därav heltidsstuderande	Andel heltidsstuderande
2005	56,4	37,1	65,9
2006	52,1	37,0	71,1
2007	54,6	41,4	75,8
2008	48,7	36,8	75,6
2009	63,5	44,2	69,6
2010	57,6	41,9	72,8
2011	50,9	38,6	75,9
2012	54,6	41,4	75,9
2013	58,2	43,8	75,4
2014	56,2	42,4	75,4
2015	49,5	38,4	77,6
2016	46,9	36,5	77,8

20-24 år

2005	14,3	7,4	52,0
2006	15,2	6,7	43,7
2007	12,2	5,6	46,1
2008	11,5	4,8	41,7
2009	18,3	7,8	42,7
2010	18,9	9,0	47,8
2011	17,3	9,0	51,8
2012	21,4	10,3	47,9
2013	23,7	11,5	48,7
2014	21,9	10,7	48,9
2015	18,4	9,0	48,8
2016	15,8	7,1	45,0

25-54 år

2005	32,2	11,0	34,2
2006	29,1	8,1	27,7
2007	19,9	5,5	27,6
2008	20,0	5,3	26,5
2009	30,4	8,2	27,1
2010	31,3	9,4	30,0
2011	30,1	9,0	30,0
2012	29,4	9,3	31,7
2013	34,4	11,6	33,7
2014	31,1	10,1	32,6
2015	32,1	9,4	29,3
2016	26,8	7,4	27,5

	Latent	<i>därrav</i>	Andel
55-74 år	arbetssökande	<i>heltidsstuderande</i>	heltidsstuderande
2005	19,7	1,0	5,2
2006	16,2	0,5	3,2
2007	15,0	0,7	4,4
2008	17,7	0,5	2,8
2009	19,7	0,6	2,8
2010	20,9	1,4	6,8
2011	20,6	1,2	5,9
2012	24,2	1,5	6,3
2013	26,3	1,7	6,5
2014	22,4	0,8	3,8
2015	21,4	0,6	2,6
2016	19,3	0,6	3,3
<hr/>			
15-74 år			
2005	122,6	56,6	46,2
2006	112,7	52,3	46,4
2007	101,7	53,2	52,3
2008	98,0	47,5	48,4
2009	131,9	60,8	46,1
2010	128,7	61,8	48,0
2011	118,9	57,8	48,6
2012	129,7	62,6	48,3
2013	142,6	68,7	48,2
2014	131,6	64,1	48,7
2015	121,5	57,4	47,2
2016	108,7	51,6	47,4

---

## Fakta om statistiken

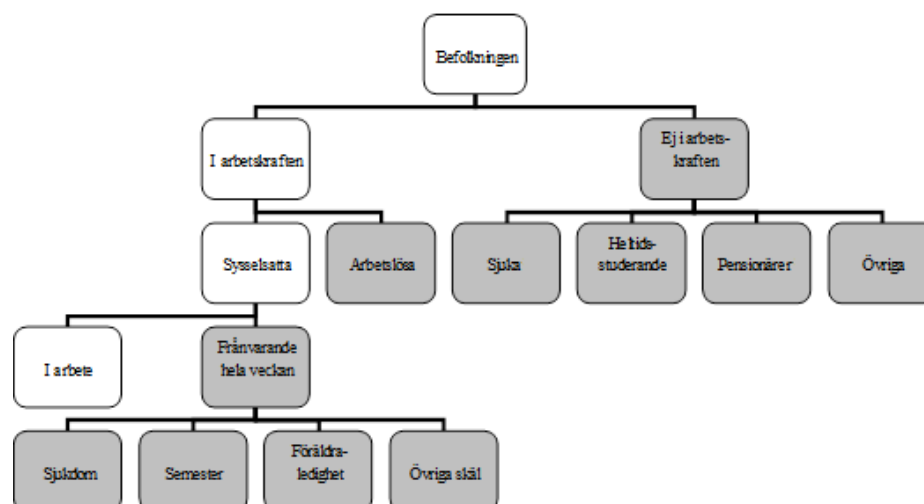
### Dataunderlag

I temat används data från Arbetskraftsundersökningarna (AKU) som är en urvalsundersökning. Populationen är personer i åldern 15-74 år som är folkbokförda i Sverige. Data som redovisas i detta tema är årsgenomsnitt.

### Definitioner och förklaringar

April 2005 infördes en ny EU-anpassad Arbetskraftsundersökning, vilket medför att vissa av nedanstående definitioner **inte är jämförbara** med de definitioner som använts till och med mars 2005. Oktober 2007 ändrades den svenska officiella arbetslöshetsdefinitionen till att, i enlighet med ILO:s definitioner och EU:s förordningar, även omfatta heltidsstuderande som sökt och kunnat arbeta. Även åldersgruppen är ändrad i AKU till att avse 15-74 år mot tidigare 16-64 år. För mer information om detta se [www.scb.se/aku](http://www.scb.se/aku).

Nedanstående figur visar sambandet mellan några centrala begrepp i AKU. Av figuren framgår också uppdelningen av "befolkningen ej i arbete" på olika grupper vilka är gråmarkerade.



De gråmarkerade rutorna visar vilka undergrupper som ingår i gruppen *Personer ej i arbete*.

**Sysseisatta** omfattar följande grupper:

-personer som under en viss vecka (mätveckan) utförde något arbete (minst en timme), antingen som avlönade arbetstagare, som egna företagare (inklusive fria yrkesutövare) eller oavlönade medhjälpare i företag tillhörande make/maka eller annan medlem av samma hushåll (= **sysseisatta, i arbete**).

-personer som inte utförde något arbete enligt ovan, men som hade anställning, arbete som medhjälpare hushållsmedlem eller egen företagare (inklusive fria yrkesutövare) och var tillfälligt frånvarande under hela mätveckan. Frånvaron räknas oavsett om den varit betald eller inte (= **sysseisatta, frånvarande från arbetet**). Orsak till frånvaron kan vara sjukdom, semester, tjänstledighet (t ex för vård av barn eller studier), värnpliktstjänstgöring, arbetskonflikt eller ledighet av annan anledning.



Personer som deltar i vissa arbetsmarknadspolitiska program räknas som sysselsatta, t.ex. offentligt skyddat arbete, Samhall, start av näringsverksamhet eller anställning med lönebidrag eller anställningsstöd.

*Fast anställda* omfattar personer med tillsvidareanställning.

*Tidsbegränsat anställda* omfattar personer med vikariat, anställningsstöd, säsongsarbete, provanställning eller objekts-/projektanställning samt övriga former av tidsbegränsade anställningar.

*Undersysselsatta* omfattar personer som är sysselsatta men som arbetar mindre än de skulle vilja göra och som hade kunnat börja arbeta mer under mätveckan eller inom 14 dagar från mätveckans slut.

**Arbetslösa** omfattar följande grupper:

- personer som var utan arbete under mätveckan men som **sökt** arbete under de senaste fyra veckorna (mätveckan och tre veckor bakåt) och **kunde** arbeta mätveckan eller börja inom 14 dagar från mätveckans slut. Arbetslösa omfattar även personer som har fått ett arbete som börjar inom tre månader, förutsatt att de skulle ha kunnat arbeta mätveckan eller börja inom 14 dagar från mätveckans slut.

*Relativa arbetslöshetstalet*: Andelen (%) arbetslösa av antalet personer i arbetskraften.

**I arbetskraften** omfattar personer som är antingen sysselsatta eller arbetslösa.

*Relativa arbetskraftstalet*: Andelen (%) personer i arbetskraften av befolkningen.

**Ej i arbetskraften omfattar:**

- personer som varken är sysselsatta eller arbetslösa. Gruppen omfattar bl.a. personer som är studerande som inte har eller sökt arbete, pensionärer, hemarbete, värnpliktiga eller långvarigt sjuka. Deltagare i de arbetsmarknadspolitiska program som betraktas som utbildning, t.ex. arbetspraktik och arbetsmarknadsutbildning, ingår också i gruppen.

*Latent arbetsökande* ingår i "ej i arbetskraften" och består av personer som velat och kunnat arbeta mätveckan, men som inte sökt arbete. Till denna grupp hänfördes också t.o.m. AKU september 2007 heltidsstuderande som sökt arbete.

**Unga som varken arbetar eller studerar (NEET)** omfattar:

- personer som under en given vecka (referensveckan) inte var sysselsatta, och som inte heller deltagit i studier (under referensveckan eller de tre veckorna som föregår referensveckan). Här avses såväl formella som informella studier.

*Andel ungdomar som varken arbetar eller studerar*: Andelen (%) unga som varken arbetar eller studerar av antalet personer i befolkningen för vilka uppgift om eventuella studier finns.

**Befolkningen ej i arbete** omfattar grupperna:

- sysselsatta som har varit frånvarande från arbetet minst en hel kalendervecka, arbetslösa samt personer utanför arbetskraften. Gruppen sysselsatta som har varit frånvarande från arbetet hela kalenderveckan delas in efter orsak i undergrupperna sjuka, semester, föräldraledighet och övrigt. Personer utanför arbetskraften delas in i undergrupperna sjuka, studerande heltid, pension och övriga.

## Så görs statistiken

AKU är en månatlig urvalsundersökning där antalet personer i urvalet varje månad har varierat över tiden. Mellan 1996 och 2000 var urvalsstorleken 17 000 men utökades successivt under 2001 till 21 000 personer för att därefter från och med februari 2004 minska till 19 500. Mellan 2006 och 2009 var 21 500 personer med i urvalet varje månad. Från och med januari 2010 har urvalet utökats till att omfatta 29 500 personer per månad. Som urvalsram används registret över totalbefolkningen (RTB). Tre separata urval används; ett för varje månad i kvartalet. I princip förnyas (roteras) vart och ett av urvalen med en åttondel mellan två på varandra efterföljande undersökningstillfällen. Det innebär att varje urvalsperson intervjuas sammanlagt åtta gånger under en tvåårsperiod. Urvalet räknas upp till befolkningstotaler. Datainsamlingen sker genom datorstödda standardiserade telefonintervjuer. Kodning av näringsgren och sektortillhörighet görs dels genom att utnyttja administrativa register (SCB:s Företagsdatabas FDB) med datorstöd, dels genom manuell kodning. Vid kodning av yrke och socioekonomisk gruppering används dels automatkodning genom matchning mot ”lexikon”, dels manuell kodning av intervju svar.

## Statistikens tillförlitlighet

De presenterade AKU-resultaten är **skattningar** behäftade med en viss osäkerhet på grund av olika felkällor som urvalsfel, bortfallsfel och mätfel. Felen kan vara slumpmässiga eller systematiska. De senare påverkar resultaten i en viss riktning.

Den **slumpmässiga osäkerheten** beroende på bl.a. urvalsfel och slumpmässiga mätfel kan uttryckas i form av **konfidensintervall** som beräknas med hjälp av skattningens **standardavvikelse**. I flera tabeller anges uppgifterna med osäkerhetstal i form av 95-procentiga konfidensintervall. Genom att beräkna konfidensintervall kan man få en uppfattning om hur stora skillnader mellan exempelvis närliggande månad och år som kan förklaras av slumpmässiga fel.

De **systematiska felens storlek** kan anges först efter särskilda kvalitetsstudier. Analyser av de olika felkällorna i AKU har visat att bortfallet och mätfelen är de felkällor som i första hand orsakar systematiska fel.

Genom användande av hjälpinformation (fr.o.m. 1993) vid skattningsförfarandet har bortfallsfelet reducerats betydligt jämfört med tidigare skattningsförfarande. En mätfelsstudie 2012/2013 visar att bruttofelet (det vill säga felaktigt medtagna och felaktigt utslutna enheter) för arbetskraftsstatus (sysselsatta, arbetslösa, ej i arbetskraften) uppgår till 2 procent och för variabeln anknytningsgrad (fast-, lös-, utan anknytning) till 6 procent.

**Ramtäckning:** En viss övertäckning föreligger i AKU beroende på att en del personer, som är födda utomlands, lämnar Sverige utan att anmäla det till svenska myndigheter. Undertäckningen i AKU bedöms vara högst obetydlig.

## Bra att veta

### Annan statistik

Uppgifter om sysselsättningen redovisas, förutom i AKU, även i andra undersökningar som registerbaserad arbetsmarknadsstatistik (RAMS), företagsbaserad sysselsättningsstatistik samt undersökningen av levnadsförhållanden (ULF). Dessa är dock inte jämförbara med AKU, huvudsakligen beroende på skillnader i undersökningsmetod, definitioner och mättidpunkt.

Arbetsförmedlingen redovisar varje månad uppgifter om antal personer, som är registrerade vid arbetsförmedlingarna och kan ta ett arbete direkt (antalet arbets-

sökande). Denna statistik är ett bra komplement till AKU t.ex. genom månadsvis redovisning av arbetssökande på regional nivå.

Mer information om statistiken och dess kvalitet ges i en särskild Beskrivning av statistiken på SCB:s webbplats, [www.scb.se](http://www.scb.se).

## In English

---

### Summary

The theme report for the fourth quarter of 2016 describes the development of persons available to work but not seeking in the period 2005 to 2016. The group constitutes a subgroup of persons outside the labour force. The group consists of persons who say that they want to and are able to work, but who are not classified as unemployed in the LFS, since they have not sought any jobs. The report describes the development of persons available to work but not seeking with regard to background variables such as sex, Swedish or foreign born persons, age and studies. The figures are presented as annual averages.

The number of persons available to work but not seeking was 109 000 in 2016, of whom 57 000 were men and 52 000 were women. The largest number of persons available to work but not seeking was in the 15–19 age group, and amounted to 47 000 persons. In the 65–74 age group, the corresponding number was 13 000. Thereby, the percentage of persons aged 20–64 only accounted for 45 percent of the total number of persons available to work but not seeking.

Between 2005 and 2016, the progress of the number of persons available to work but not seeking followed the progress of the unemployment rate relatively consistently, with a decrease in the first years in the period, an increase between 2008 and 2009 linked to the financial crisis, and then a decrease again in the last years of the period.

In 2016, 47.4 percent of persons available to work but not seeking were full-time students. The proportion of full-time students was highest, 77.8 percent, in the 15–19 age group. The proportion of full-time students decreases with increasing age.

The proportion was higher among Swedish born persons than among foreign born persons. In 2016, the proportion of full-time students among Swedish born persons available to work but not seeking was 49.4 percent, while the corresponding figure among foreign born persons was 42.9 percent.

In 2016, the proportion of persons available to work but not seeking who wanted a full-time job was 32.3 percent. In the period 2005–2016, the proportion of those who wanted a full-time job decreased by 6.9 percentage points. The proportion of those who wanted a part-time job with short hours was 38.3 percent and the proportion of those who wanted a part-time job with long hours was 29.4 percent. The reason for a large proportion of persons wanting a part-time job is because a large proportion of persons available to work but not seeking are young people who are studying full-time.

Among persons available to work but not seeking, studies was the most common reason for not seeking any jobs. Among women, 39.1 percent said that the reason why they did not seek a job was because of studies; among men, the corresponding percentage was 35.9 percent. The fact that this was the most common reason is because of the large proportion of young persons among the persons available to work but not seeking.

The proportion of persons available to work but not seeking because they considered that they had little chance of getting a job was 14.5 percent in 2016. Among women the percentage was 16.1 percent, and among men it was 13.2 percent. In the period 2005–2016, the proportion of this group among persons

available to work but not seeking decreased from 32.2 percent in 2005 to 14.5 percent in 2016.

In 2016, more than half of the persons available to work but not seeking had not worked before. However, there are large differences between age groups. Among people aged 15–19, only 11.9 percent had worked before. The majority in the youngest age group had thus not yet made their entrance in the labour market. Among those aged 25–54 years, 66.8 percent had worked before. In the older age groups, few had not worked before. However, a large percentage of them had not worked in the last year.

When persons available to work but not seeking are put in relation to the entire group of those outside the labour force in 2016, the proportion was 5.3 percent of all persons outside the labour force. The largest percentage was in the 15–19 age group, in which 13.4 percent of those outside the labour force were persons available to work but not seeking. The lowest proportion was in the older age groups, where the percentage was 2.7 percent for the 55–64 age group and 1.4 percent for the 65–74 age group. Among Swedish born persons outside the labour force, 4.7 percent were available to work but not seeking, and among foreign born persons the corresponding figure was 7.7 percent.

**List of tables**

1. Persons available to work but not seeking by sex and age, year 2005-2016. Thousands and percent.	28
2. Persons available to work but not seeking by sex and Swedish and foreign born, year 2005-2016. Thousands and percent.	29
3. Persons available to work but not seeking by hours worked wished, sex and age, year 2005-2016. Percent.	30
4. Persons available to work but not seeking by hours worked wished, sex and age, year 2005-2016. Percent.	31
5. Persons available to work but not seeking by hours worked wished, year 2005-2016. Percent.	32
6. Persons available to work but not seeking by previous work experience, year 2005-2016. Thousands and percent.	33
7. Persons available to work but not seeking by previous work experience, sex and Swedish and foreign born, year 2005-2016. Percent.	34
8. Persons available to work but not seeking by previous work experience and age, year 2005-2016. Percent.	35
9. Persons available to work but not seeking by reason for not seeking work, sex and age, year 2005-2016. Percent.	36
10. Persons available to work but not seeking by reason for not seeking work, sex and Swedish and foreign born, year 2005-2016. Percent.	37
11. Persons available to work but not seeking and full-time students by age, year 2005-2016. Percent.	38

**List of terms**

Arbetslösa	unemployed
Anställda	employees
Båda könen	both sexes
Befolkningen	the population
Bruttoflöden	gross flows
Deltid	part time
Därav	of which
Ej i arbetskraften	not in the labour force
Faktiskt arbetade timmar	hours actually worked
Fast anställd	permanent employee
Frånvarande från arbetet	absent from work
Frånvarande från arbetet hela veckan	absent from work the entire week
Frånvarande pga. föräldraledigt	absent due to parental leave
Frånvarande pga. semester	absent due to holiday
Frånvarande pga. sjukdom	absent due to sickness
Frånvarande pga. övriga skäl	absent due to other reasons
Företagare	self-employed
Heltid	full time
Heltidsstuderande	full-time students
I arbetskraften	in the labour force
I arbete	at work
Icke säsongrensade data	non seasonally adjusted data
Inrikes född	born in Sweden
Kvinnor	women
Latent arbetsökande	Persons available to work but not seeking
Långtidsarbetslöshet	longterm unemployment
Län	county
Medelarbetstid	average working time
Medhjälpande familjemedlem	family worker
Mer än vanligt	more than usual
Månad/månadsvis	month/monthly
Män	men
Nettoflöde	net flow
Näringsgren	economic activity (NACE)
Offentlig sektor	public sector
Osäkerhetstal	measure of uncertainty (margin of uncertainty; 1.96 *estimated sampling error)
Outnyttjat arbetskraftsutbud	labour underutilization

Pensionärer	retired persons
Privat sektor	private sector
Relativt arbetskraftstal	activity rate/labour force participation rate
Relativt arbetslöshetstal	unemployment rate
Relativt frånvarotal	absence rate
Riksområde	NUTS 2
Sektortillhörighet	sector of employment
Sjuka	sick persons
Sysselsatta	employed
Sysselsättningsgrad	employment rate
Säsongrensade och utjämnade data	smoothed and seasonally adjusted data
Tidsbegränsat anställd	temporary employee
Tjänstemän	white collar workers
Undersysselsatta	underemployed
Utrikes född	foreign born
Vanligen arbetade timmar	hours usually worked
Varken arbetar eller studerar	neither employed nor in education(NEET)
Yrke	occupation
Ålder	age
Övertid inklusive mertid	Overtime inclusive additional time
Övriga	other/others