

Prisutveckling på energi samt leverantörsbyten, fjärde kvartalet 2016

Energy prices and switching of suppliers, 4th quarter 2016

I korta drag

Fortsatt höga rörliga priser under fjärde kvartalet

Under fjärde kvartalet 2016 fortsatte elhandelspriset för avtal om rörligt pris riktat till hushållskunder att öka. Högst var priset i november, vilket också var det högsta som uppmätts i löpande priser sedan februari 2012. Jämfört med priset under november 2015 var priset i november 2016 cirka 17 öre/kWh (38-53 procent) högre.

De hushållskunder som inte har gjort något aktivt val på marknaden, utan innehar ett så kallat anvisat avtal, är fortsatt de kunder som får betala mest för sin hushållsel. Under åren 2008-2011 ökade prisskillnaden betydligt mellan anvisat avtal och övriga avtalsformer. Fr.o.m. 2012 har den legat på ungefär samma nivå, men under slutet av 2016 har prisskillnaden minskat något. Skillnaden mellan det anvisade priset och det rörliga priset var i december 2016 cirka 18 öre/kWh. Det rörliga priset var i sin tur cirka 2-5 öre/kWh högre än priserna för de tidsbundna avtalen samma månad.

Prisskillnaden mellan elområden störst för anvisat avtal

De största prisskillnaderna mellan Sveriges fyra elområden under fjärde kvartalet uppmättes för anvisat avtal. Elpriserna var upp till 5 öre/kWh lägre i de båda nordliga områdena SE1 och SE2 i jämförelse med SE3/hela riket. För boende i sydliga SE4 var priserna för hushållskunder boende i lägenhet högre än SE3/riket, medan de för hushållskunder boende i villa mestadels var lägre.

Avtal om rörligt pris vanligaste avtalsformen

Under de senaste åren har allt fler av Sveriges elkunder valt avtal med rörligt pris. Sedan slutet av 2013 är avtal om rörligt pris den vanligaste avtalsformen. Andelen med avtal om rörligt pris uppgick under december 2008 till 22 procent, och samma siffra var 49 procent under december 2016. Utvecklingen har varit den omvända för andelen kunder med anvisat avtal. Andelen var 35 procent under december 2008 och 13 procent under december 2016.



Energimyndigheten

Statistikansvarig myndighet
Statens energimyndighet
Box 310 631 04 ESKILSTUNA
Lars Nilsson, tfn 016 – 544 22 76
lars.nilsson@energimyndigheten.se



Statistiska centralbyrån
Statistics Sweden

Producent
SCB, Enheten för energi- och transportstatistik
701 89 ÖREBRO
Emilia Hygstedt, tfn 010 – 479 64 19
emilia.hygstedt@scb.se

Statistiken har producerats av SCB på uppdrag av Energimyndigheten, som ansvarar för officiell statistik inom området.

ISSN 1404-5869 Serie EN - Energi. Utkom den 8 mars 2017
URN:NBN:SE:SCB-2017-EN24SM1701_pdf
Tidigare publicering: Se avsnittet Fakta om statistiken.
Utgivare av Statistiska meddelanden är Stefan Lundgren, SCB.

Andelen anvisat avtal störst i söder

En jämförelse mellan de olika elområdena visar att andelen med anvisat avtal är störst i det sydliga elområdet SE4 och minst i det nordliga elområdet SE1. Det omvända gäller för andelen elkunder med tidsbundet avtal, där den största andelen finns i nordliga SE1, och den lägsta andelen i sydliga SE4.

Högre pris på fjärrvärme

Under december 2016 uppgick priset på fjärrvärme för flerbostadshus till 944 kr/MWh, vilket var högre än under december 2015 då priset var 923 kr/MWh.

Högre pris på eldningsolja för villakunder

Under december 2016 noterades medelpriset på eldningsolja till 11 846 kr/m³, vilket var cirka 13 procent högre än under december 2015. Medelpriser för helåret 2016 noterades till 10 797 kr/m³, vilket är 8 procent lägre än under helåret 2015.

Allt fler hushållskunder byter elleverantör

Kategorin hushållskunder står för majoriteten av antalet leverantörsbyten. Antalet leverantörsbyten i denna kategori har ökat med 77 procent i december 2016 jämfört med december 2004 (året då undersökningen startades). Under december 2004 bytte cirka 26 700 hushållskunder elleverantör, medan motsvarande siffra i december 2016 var cirka 47 300. En liknande ökning kan inte ses för kategorin andra kunder (företag, organisationer och offentliga organ), utan där har antalet leverantörsbyten varit relativt konstant över tid, bortsett från säsongsvariationer.

Under fjärde kvartalet 2016 bytte cirka 136 100 hushållskunder elleverantör, vilket var en ökning med 1 procent jämfört med motsvarande kvartal 2015. Bland andra kunder gjordes knappt 14 400 byten av elleverantör, vilket motsvarar en minskning med 21 procent.

Innehåll

| | |
|--|-----------|
| Statistiken med kommentarer | 5 |
| Översikt | 5 |
| Priser, Elnätpriser | 6 |
| Priser, Elhandelspriser – redovisning enligt nationella krav | 8 |
| Prisjämförelse av avtalsformer över tid | 9 |
| Anvisat avtal | 10 |
| Rörligt pris | 11 |
| 1-års avtal | 12 |
| 2-års avtal | 13 |
| 3-års avtal | 14 |
| Prisskillnader mellan elområdena | 15 |
| Kundfördelning | 16 |
| Priser, Nätpriser för naturgas – redovisning enl. nationella krav | 19 |
| Priser, el och gas – redovisning enligt EG-direktiv | 21 |
| Högre totalt elpris för hushållskunder | 21 |
| Högre totalt elpris för industrikunder | 22 |
| Höjning av hushållens totala pris för naturgas | 23 |
| Högre totalt naturgaspris för industrikunder | 25 |
| Priser, fjärrvärme och eldningsolja | 27 |
| Fjärrvärmepriser för flerbostadshus | 27 |
| Pris för eldningsolja till villakunder | 28 |
| Skatter och exempel på årskostnader | 30 |
| Byten av elleverantör (elhandelsföretag) | 34 |
| Byten av naturgasleverantör | 39 |
| Fakta om statistiken | 40 |
| Elnätpris | 40 |
| Elhandelspris – undersökning enligt nationella krav | 40 |
| Förändringar i undersökningen under åren 2011 - 2013 | 40 |
| Ingående variabler från april 2013 | 41 |
| Statistiska mått | 41 |
| Insamling | 41 |
| Nätpris för naturgas | 41 |
| El- och gaspriser enligt EG-direktiv | 41 |
| Ny metod fr.o.m. juli 2007 – avseende andra halvåret 2007 | 42 |
| Statistikens tillförlitlighet | 42 |
| Fjärrvärmepriser för flerbostadshus | 42 |
| Pris för eldningsolja till villakunder | 43 |
| Skatter | 43 |
| Byten av elhandelsföretag (elleverantör) | 43 |

| | |
|------------------------------------|-----------|
| Byten av naturgasleverantör | 44 |
| Teckenförklaring | 44 |
| Energienheter | 44 |
| In English | 45 |

Statistiken med kommentarer

Översikt

Detta kvartalsvisa Statistiska meddelande redovisar främst el- och naturgaspriser samt leverantörsbyten för el och naturgas. Vidare redovisas vissa uppgifter om skatter inom energiområdet. Statens energimyndighet är statistikansvarig myndighet vad gäller denna publikation. För statistik gällande priser på eldningsolja för villakunder samt fjärrvärmepriser för flerbostadshus har SCB statistikansvaret.

Sett ur elkundens perspektiv består elpriset förenklat av två delar:

Den första delen avser priset för den nättjänst som behövs för överföring av el. Kunden köper tjänsten från det nätbolag som har nätkoncession för el vid kundens elanläggning (i bostad, företag etc.). Statistik över nätpriser exkl. moms redovisas i avsnittet ”Priser, elnätpriser”.

Den andra delen är priset för elen som används. Kunden kan välja elleverantör (elhandelsföretag) och form av avtal. Statistik över priser exklusive skatter som erbjuds av elhandelsföretagen redovisas i avsnittet ”Priser, Elhandelspriser – redovisning enligt nationella krav”.

I dessa två inledande avsnitt används en indelning av typkunder enligt den definition som Energimyndigheten tillämpar. Fr.o.m. 2007 ingår elcertifikatpriset i elhandelspriset. Den effekt som förändringar av särskild elskatt har på priset kan inte påverkas av konsumenten genom byte av elhandelsföretag. Däremot påverkas momsen av vilket pris en elleverantör erbjuder. I avsnittet ”Skatter och exempel på årskostnader” anges skatter och avgifter som har samband med de energipriser som vi redovisar.

I avsnittet ”Priser, el och gas – redovisning enligt EG-direktiv” redovisas statistik över totala elpriset för kund d.v.s. elhandelspris (inklusive elcertifikatpris), nätpris, skatt och moms med indelning av typkunder baserat på EG-direktiv. Där redovisas också totalpriserna för naturgas. I avsnittet ”Priser, Nätpriser för naturgas – redovisning enl. nationella krav” ingår uppgifter om nätpriser för naturgas, vilka erhålls från en undersökning enligt nationella krav.

I avsnittet ”Priser, fjärrvärme och eldningsolja” redovisas statistik över priser på fjärrvärme och eldningsolja.

Avsnittet ”Byten av elhandelsföretag” innehåller statistik om byten av elleverantör (elhandelsföretag) och avsnittet ”Byten av naturgasleverantör” innehåller statistik fr.o.m. 2010 om byten av naturgasleverantör. Äldre statistik kan hittas på SCB:s webbplats under energi.

Förutom resultaten i detta statistiska meddelande redovisas Trädbränsle- och torvpriser (EN 0307) varje kvartal på Energimyndighetens webbplats under statistik.

Priser, Elnätpriser

Statistiken baseras på de priser som elnätföretagen redovisar till Energi- marknadsinspektionen, vilka sammanställs årligen. Priserna avser den första januari, och är redovisade exklusive moms.

Medelvärdena 2000-2014 är aritmetiska, dvs. alla företag har samma vikt. Energimarknadsinspektionen samlar nu även in data över antal uttagspunkter per nätföretag och förbrukarkategori, och nätpriserna har fr.o.m. år 2015 viktats med hjälp av denna information. Metodeförändringen har påverkan på resultatet, och påverkar jämförelsen med tidigare års medelpriser. För att behålla en lång tidsserie redovisas därför även de oviktade nätpriserna.

Tabell 1. Genomsnittligt elnätpris (exkl. moms) för olika typkunder, per den 1a januari 2000-2016, öre/kWh, löpande priser

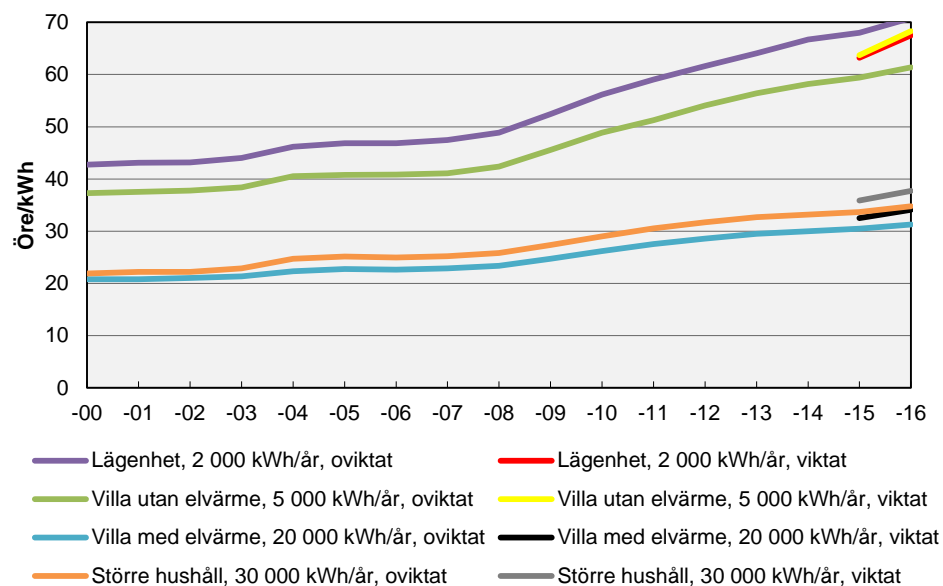
Table 1. Average grid prices (excl. VAT), for different types of customers January 1st 2000-2016, öre/kWh, current prices

| Typkund | Viktat/oviktat | Lägenhet | Villa utan elvärme | Villa med elvärme | Större hushåll |
|---------|----------------|----------|--------------------|-------------------|----------------|
| 2000 | Oviktat | 42,7 | 37,3 | 20,8 | 21,9 |
| 2001 | Oviktat | 43,1 | 37,5 | 20,8 | 22,2 |
| 2002 | Oviktat | 43,2 | 37,8 | 21,0 | 22,2 |
| 2003 | Oviktat | 44,0 | 38,4 | 21,3 | 22,9 |
| 2004 | Oviktat | 46,2 | 40,5 | 22,4 | 24,7 |
| 2005 | Oviktat | 46,8 | 40,8 | 22,7 | 25,2 |
| 2006 | Oviktat | 46,9 | 40,8 | 22,7 | 25,0 |
| 2007 | Oviktat | 47,4 | 41,1 | 22,9 | 25,2 |
| 2008 | Oviktat | 48,9 | 42,4 | 23,4 | 25,8 |
| 2009 | Oviktat | 52,4 | 45,6 | 24,7 | 27,4 |
| 2010 | Oviktat | 56,2 | 48,9 | 26,2 | 29,0 |
| 2011 | Oviktat | 59,1 | 51,3 | 27,6 | 30,5 |
| 2012 | Oviktat | 61,6 | 54,1 | 28,6 | 31,7 |
| 2013 | Oviktat | 64,1 | 56,4 | 29,5 | 32,7 |
| 2014 | Oviktat | 66,7 | 58,2 | 30,0 | 33,2 |
| 2015 | Viktat | 63,2 | 63,7 | 32,5 | 35,9 |
| | Oviktat | 68,0 | 59,4 | 30,5 | 33,7 |
| 2016 | Viktat | 67,5 | 68,3 | 34,1 | 37,7 |
| | Oviktat | 70,8 | 61,4 | 31,3 | 34,8 |

Kommentarer: Fr.o.m. 2015 finns både oviktade och viktade nätpriser. De viktade nätpriserna är viktade med hjälp av antalet uttagspunkter för varje nätbolag och respektive förbrukarkategori.

Figur 1. Genomsnittliga elnätpriser (exkl. moms) för olika typkunder per 1a januari, 2000-2016, öre/kWh, löpande priser

Figure 1. Average grid prices (excl. VAT) for different types of customers from January 1st 2000 to January 1st 2015, öre/kWh, current prices



Kommentarer: Fr.o.m. 2015 finns både oviktade och viktade nätpriser. De viktade nätpriserna är viktade med hjälp av antalet uttagspunkter för varje nätbolag och respektive förbrukarkategori.

Elnätspriserna har ökat över tid vid en jämförelse i löpande priser. Den första januari 2016 var priserna för lägenheter och för en villa utan elvärme 7 procent högre jämfört med motsvarande tidpunkt året innan. Prishöjningen var något lägre för villaägare med elvärme och för större hushåll (inklusive jord- och skogsbruk) och uppgick till 5 procent. Orsaker till de relativt stora prisökningarna är enligt Energimarknadsinspektionen bl.a. genomförda investeringar för att höja leveranssäkerheten samt ökade kostnader för drift och underhåll. De procentuella förändringarna ovan är baserade på viktade medelpriser.

I tabell 2 nedan redovisas den beräknade årskostnaden för elnätstjänsten (exkl. moms) för respektive kundkategori. För en lägenhet med en årsförbrukning på 2 000 kWh har t.ex. den genomsnittliga kostnaden för år 2016 beräknats till 1 350 kronor.

De fasta avgifter som vanligen förekommer har räknats om till öre/kWh och lagts ihop med priset för överföringen av el. Omräkning har skett efter kalkylerad årsförbrukning. Tabell 2 visar att årskostnaden för elnätstjänsten blir högre ju större förbrukning kunden har. Elnätspriset per kWh blir däremot lägre för konsumenter med hög förbrukning (se tabell 1 samt figur 1).

Tabell 2. Beräknad årskostnad i kronor för elnätstjänst (exkl. moms) för olika typkunder, samt förändring mellan 1 januari 2015 och 1 januari 2016

Table 2. Estimated grid prices (excl. VAT) in SEK for different types of customers, and changes between Jan. 1st 2015 and Jan. 1st 2016

| Typkund med kalkylerad årsförbrukning | 2015, kronor | 2016, kronor | Förändring i procent |
|---------------------------------------|--------------|--------------|----------------------|
| Lägenhet, 2 000 kWh/år | 1 264 | 1 350 | 6,8 |
| Villa utan elvärme, 5 000 kWh/år | 3 185 | 3 415 | 7,2 |
| Villa med elvärme, 20 000 kWh/år | 6 500 | 6 820 | 4,9 |
| Större hushåll, 30 000 kWh/år | 10 770 | 11 310 | 5,0 |

Kommentarer: Fr.o.m. 2015 finns både oviktade och viktade nätpriser. De viktade nätpriserna är viktade med hjälp av antalet uttagspunkter för varje nätbolag och respektive förbrukarkategori. Tabellen är baserad på viktade nätpriser.

Priser, Elhandelspriser – redovisning enligt nationella krav

Kapitlet belyser utvecklingen av elhandelspriser genom ett antal tabeller och diagram. Redovisningen omfattar fem prisavtal; anvisat avtal, löpande rörligt pris samt avtal om fast pris med avtalslängderna ett, två samt tre år. Kundfördelning efter typ av avtal redovisas i slutet av kapitlet.

Statistiken avser ett medelvärde av de elhandelspriser som leverantörerna erbjuder sina kunder. Redovisningen avser löpande priser. Skatter ingår ej. De fasta årsavgifter som ibland förekommer har räknats om för fyra kundkategorier (typkunder) efter kalkylerad årsförbrukning till öre per kilowattimme. Detta är hopslaget med det rörliga pris i öre/kWh, som elleverantören tar för elen som säljs. Priserna är aritmetiska, dvs. oviktade, och visar medelpriset på elmarknaden för de olika avtalstyperna.

Redovisningen i detta statistiska meddelande har fr.o.m. april 2013 kompletterats med elhandelspriser fördelat på Sveriges fyra elområden. Regionala priser samt kundfördelning efter typ av avtal ingår i tabellerna nedan. Uppgifter om erbjudna elhandelspriser har hämtats från Elpriskollen hos Energimarknadsinspektionen. Även om ny metodik och nytt urval använts vid medelprisberäkningarna kan jämförelser göras med tidigare perioder. Metodförändringarna kan dock ha viss resultatpåverkan.

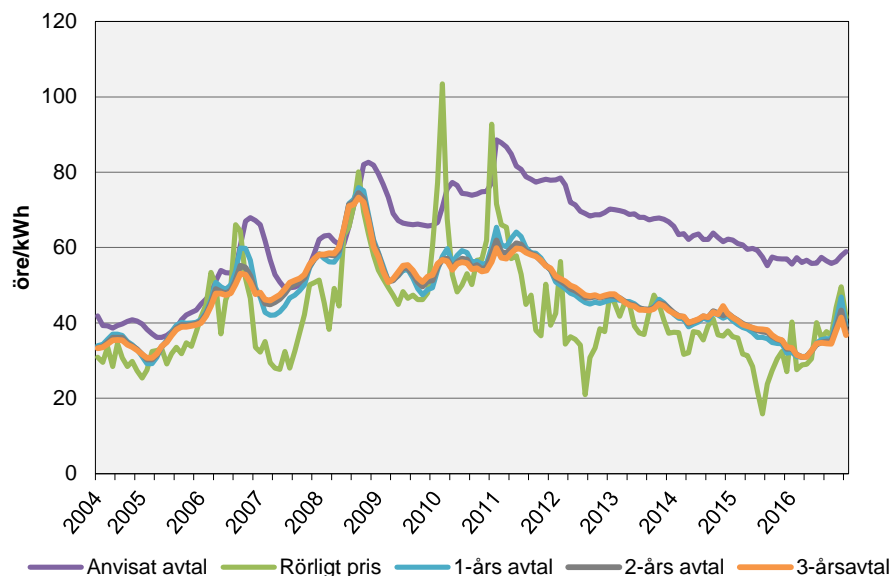
Som medelpris för hela Sverige används fr.o.m. andra kvartalet 2013 de beräknade medelvärdena för elområde SE3 (mörkblått på kartan s. 17). I detta område återfinns två tredjedelar av landets 5,3 miljoner uttagspunkter och priserna har visat sig ligga nära ett vägt medelpris för hela Sverige.

Prisjämförelse av avtalsformer över tid

Elpriset per kWh minskar med förbrukningen, vilket innebär att priset per kWh är högst för hushållskunder som bor i lägenhet och lägst för ett större hushåll. Utvecklingen av elpriset för de olika avtalstyperna har däremot varit likartad för samtliga hushållskunder. Därför visas enbart priserna för en villa med elvärme som exempel i diagrammet nedan. När figuren studeras bör det noteras att priserna är i löpande priser, vilket innebär att ingen hänsyn tas till inflationen.

Figur 2. Genomsnittliga elhandelspriser för hushållskunder med en villa med elvärme, öre/kWh (exkl. skatter), löpande priser

Figure 2. Average electricity prices for household customers in detached houses with electric heating, öre/kWh (excl. taxes), current prices



Elkunder med tidsbundna avtal eller rörligt avtal har betalat mindre för sin hushållsel än kunder med anvisat avtal och motsvarande förbrukning. Under åren 2008-2011 ökade prisskillnaden betydligt mellan anvisat avtal och övriga avtalsformer. Fr.o.m. 2012 har den legat på ungefär samma nivå, men under slutet av 2016 har prisskillnaden minskat något. Skillnaden mellan det rörliga priset och det anvisade priset var i december 2016 cirka 18 öre/kWh. Prisutvecklingen har varit likartad för de olika avtalslängderna med fast pris, och betydligt jämnare i jämförelse med det rörliga elpriset. Under december 2016 var det rörliga elpriset 2-5 öre/kWh högre än priset för fastprisavtalen under samma månad.

Det rörliga elpriset har uppvisat stora fluktuationer över tid. Under vissa månader, såsom juni-september 2008, januari och februari 2010 samt december 2010, har kunder med rörligt pris betalat mer för sin el än kunder med anvisat avtal. Vid andra tidpunkter har det rörliga priset varit betydligt lägre jämfört med de övriga avtalsformerna, t.ex. under juli 2012, då det skiljde cirka 50 öre/kWh mellan rörligt pris och anvisat avtal.

Som kan ses i figuren ovan var det rörliga elpriset priset under sommaren 2015 det lägsta som observerats i löpande priser sedan april 2005 då statistiken började framställas på månadsbasis. Även priserna för avtal om fast pris var historiskt låga då vid en jämförelse i löpande priser, och i nivå med priserna under sommaren 2005. Priset för anvisat antal var i löpande priser det lägsta sedan slutet av 2007.¹

¹ Tidsserierna finns på SCB:s webbplats under Hitta statistik, Energi, Prisutveckling inom energiområdet, och "Priser på elenergi och överföring av el (nättariffer)"

Anvisat avtal

Under fjärde kvartalet 2016 var elhandelspriserna för anvisat avtal riktat till hushållskunder högre jämfört med både tredje kvartalet 2016 och fjärde kvartalet 2015. Priset i december 2016 var cirka 2-3 öre/kWh (3-4 procent) högre än under december 2015.

Då statistiken hämtas från Energimarknadsinspektionen används numera deras definitioner på avtal. Detta har medfört att avtalet "tillsvidarepris" ersatts med "anvisat avtal". Elkunder som inte har gjort något aktivt val har tilldelas ett anvisningsavtal.

Som medelpris för hela Sverige används fr.o.m. andra kvartalet 2013 de beräknade medelvärdena för elområde SE3. I detta område återfinns två tredjedelar av landets 5,3 miljoner uttagpunkter och priserna har visat sig ligga nära ett vägt medelpris för hela Sverige.

Tabell 3. Genomsnittliga elhandelspriser för olika hushållskunder vid anvisat avtal¹⁾, Sverige samt per elområde²⁾, öre/kWh (exkl. skatter), löpande priser

Table 3. Average electricity prices for household consumers in accordance with standard price agreement, Sweden and the electricity areas, öre/kWh (excl. taxes)

| Elområde | Typkund | | | | | |
|-----------------------------------|-------------|--------------------|-------------------|----------------|------|------|
| | Lägenhet | Villa utan elvärme | Villa med elvärme | Större hushåll | | |
| SE3²⁾ och Riket | 2015 | <i>Okt</i> | 69,0 | 61,0 | 57,0 | 56,6 |
| | | <i>Nov</i> | 68,7 | 60,9 | 57,0 | 56,5 |
| | | <i>Dec</i> | 68,8 | 60,9 | 57,0 | 56,5 |
| SE3²⁾ och Riket | 2016 | <i>Jan</i> | 67,5 | 59,6 | 55,6 | 55,2 |
| | | <i>Feb</i> | 69,1 | 61,2 | 57,3 | 56,9 |
| | | <i>Mars</i> | 67,8 | 60,0 | 56,0 | 55,6 |
| | | <i>April</i> | 68,5 | 60,6 | 56,6 | 56,2 |
| | | <i>Maj</i> | 67,8 | 59,8 | 55,8 | 55,4 |
| | | <i>Juni</i> | 68,1 | 60,0 | 55,9 | 55,4 |
| | | <i>Juli</i> | 69,5 | 61,5 | 57,4 | 57,0 |
| | | <i>Aug</i> | 68,5 | 60,5 | 56,4 | 56,0 |
| | | <i>Sep</i> | 68,2 | 59,9 | 55,8 | 55,4 |
| | | <i>Okt</i> | 68,6 | 60,4 | 56,3 | 55,8 |
| | | <i>Nov</i> | 70,1 | 61,9 | 57,8 | 57,3 |
| | | <i>Dec</i> | 71,4 | 63,1 | 58,9 | 58,5 |
| | SE1 | 2016 | <i>Okt</i> | 64,4 | 55,5 | 50,9 |
| | | <i>Nov</i> | 70,0 | 61,2 | 56,7 | 56,2 |
| | | <i>Dec</i> | 69,8 | 61,1 | 56,5 | 56,0 |
| SE2 | 2016 | <i>Okt</i> | 67,6 | 57,5 | 52,4 | 51,8 |
| | | <i>Nov</i> | 69,0 | 58,9 | 53,8 | 53,3 |
| | | <i>Dec</i> | 73,2 | 62,9 | 57,6 | 57,1 |
| SE4 | 2016 | <i>Okt</i> | 71,0 | 61,5 | 56,7 | 56,2 |
| | | <i>Nov</i> | 71,7 | 62,2 | 57,4 | 56,9 |
| | | <i>Dec</i> | 71,7 | 62,2 | 57,4 | 56,9 |

1) Då statistiken hämtas från Energimarknadsinspektionen används numera deras definitioner på avtal. Detta har medfört att avtalet "tillsvidarepris" ersatts med "anvisat avtal".

2) För att beräkna medelvärden används fr.o.m. april 2013 uppgifter som lämnats till Elpriskollen vid Energimarknadsinspektionen. Fr.o.m. 1 november 2011 är Sverige indelat i fyra elprisområden. För hela riket redovisas samma medelvärden som beräknats för elområde 3.

Rörligt pris

Under fjärde kvartalet 2016 var elhandelspriset för avtal om rörligt pris riktat till hushållskunder högre jämfört med fjärde kvartalet 2015. I december var det cirka 14 öre/kWh (37-53 procent) högre än under december 2015. Högst var priset emellertid under november månad, och då även det högsta som uppmätts i löpande priser sedan i februari 2012. Jämfört med priserna under november 2015 var priset i november 2016 cirka 17 öre/kWh (38-53 procent) högre.

Tabell 4. Genomsnittliga elhandelspriser för olika hushållskunder vid rörligt pris, Sverige samt per elområde¹⁾, öre/kWh (exkl. skatter), löpande priser

Table 4. Average electricity prices for variable price agreement for household consumers, Sweden and the electricity areas, öre/kWh (excl. taxes)

| Elområde | | Lägenhet | Typkund | | | |
|-----------------------------------|------|----------|--------------------|-------------------|----------------|------|
| | | | Villa utan elvärme | Villa med elvärme | Större hushåll | |
| SE3 ²⁾ och Riket | 2015 | Okt | 42,3 | 34,5 | 30,5 | 30,2 |
| | | Nov | 44,1 | 36,4 | 32,4 | 32,1 |
| | | Dec | 38,9 | 31,0 | 27,1 | 26,8 |
| SE3 ²⁾ och Riket | 2016 | Jan | 52,0 | 44,2 | 40,2 | 39,9 |
| | | Feb | 39,5 | 31,5 | 27,6 | 27,3 |
| | | Mars | 40,4 | 32,7 | 28,8 | 28,5 |
| | | April | 40,7 | 33,0 | 29,0 | 28,6 |
| | | Maj | 42,3 | 34,4 | 30,4 | 30,0 |
| | | Juni | 51,9 | 44,1 | 40,1 | 39,7 |
| | | Juli | 47,6 | 39,9 | 36,0 | 35,6 |
| | | Aug | 49,3 | 41,7 | 37,7 | 37,4 |
| | | Sep | 48,3 | 40,5 | 36,6 | 36,2 |
| | | Okt | 55,9 | 48,1 | 44,1 | 43,7 |
| | | Nov | 61,0 | 53,4 | 49,6 | 49,2 |
| | | Dec | 53,2 | 45,4 | 41,4 | 41,1 |
| | | SE1 | 2016 | Okt | 55,9 | 48,0 |
| Nov | 60,9 | | | 53,3 | 49,5 | 49,1 |
| Dec | 53,1 | | | 45,3 | 41,3 | 41,0 |
| SE2 | 2016 | Okt | 55,8 | 47,9 | 43,9 | 43,5 |
| | | Nov | 60,8 | 53,3 | 49,4 | 49,1 |
| | | Dec | 52,8 | 45,1 | 41,2 | 40,8 |
| SE4 | 2016 | Okt | 56,7 | 48,6 | 44,6 | 44,2 |
| | | Nov | 61,5 | 53,7 | 49,8 | 49,4 |
| | | Dec | 54,7 | 46,8 | 42,8 | 42,4 |

1) För att beräkna medelvärden används fr.o.m. april 2013 uppgifter som lämnats till Elpriskollen vid Energimarknadsinspektionen. Fr.o.m. 1 november 2011 är Sverige indelat i fyra elprisområden. För hela riket redovisas samma medelvärden som beräknats för elområde 3.

1-års avtal

Elhandelspriserna för ett ettårsavtal riktat till hushållskunder ökade under fjärde kvartalet 2016 jämfört med både priserna under tredje kvartalet 2016 samt fjärde kvartalet 2015. Priset var i december 2016 cirka 7 öre/kWh (16-23 procent) högre än under december 2015, men liksom för det rörliga elpriset uppmättes det högsta priset under november. Då var priserna cirka 12 öre/kWh (27-36 procent) högre än under november 2015.

Tabell 5. Genomsnittliga elhandelspriser för olika hushållskunder vid 1-årsavtal¹⁾, Sverige samt per elområde²⁾, öre/kWh (exkl. skatter), löpande priser

Table 5. Average electricity prices for household consumers with 1-year price agreements, Sweden and the electricity areas, öre/kWh (excl. taxes)

| Elområde | | | Typkund | | | | | |
|---|-------------|--------------|-------------|--------------------|-------------------|----------------|------|------|
| | | | Lägenhet | Villa utan elvärme | Villa med elvärme | Större hushåll | | |
| SE3²⁾ och Riket | 2015 | <i>Okt</i> | 45,8 | 38,3 | 34,6 | 34,2 | | |
| | | <i>Nov</i> | 45,6 | 38,2 | 34,5 | 34,1 | | |
| | | <i>Dec</i> | 43,3 | 35,8 | 32,0 | 31,6 | | |
| SE3²⁾ och Riket | 2016 | <i>Jan</i> | 43,6 | 36,0 | 32,2 | 31,8 | | |
| | | <i>Feb</i> | 42,5 | 34,9 | 31,0 | 30,6 | | |
| | | <i>Mars</i> | 42,0 | 34,7 | 30,9 | 30,5 | | |
| | | <i>April</i> | 42,2 | 34,9 | 31,2 | 30,8 | | |
| | | <i>Maj</i> | 43,6 | 36,3 | 32,6 | 32,2 | | |
| | | <i>Juni</i> | 45,7 | 38,4 | 34,7 | 34,3 | | |
| | | <i>Juli</i> | 46,8 | 39,4 | 35,6 | 35,2 | | |
| | | <i>Aug</i> | 47,1 | 39,6 | 35,8 | 35,4 | | |
| | | <i>Sep</i> | 46,9 | 39,5 | 35,7 | 35,3 | | |
| | | <i>Okt</i> | 51,9 | 44,4 | 40,6 | 40,1 | | |
| | | <i>Nov</i> | 58,1 | 50,6 | 46,9 | 46,5 | | |
| | | <i>Dec</i> | 50,3 | 42,9 | 39,2 | 38,8 | | |
| | | SE1 | 2016 | <i>Okt</i> | 51,2 | 43,8 | 40,1 | 39,7 |
| | | | | <i>Nov</i> | 57,4 | 50,1 | 46,5 | 46,1 |
| | | | | <i>Dec</i> | 49,7 | 42,4 | 38,8 | 38,4 |
| SE2 | 2016 | <i>Okt</i> | 51,3 | 43,9 | 40,1 | 39,7 | | |
| | | <i>Nov</i> | 57,5 | 50,2 | 46,5 | 46,1 | | |
| | | <i>Dec</i> | 49,8 | 42,5 | 38,8 | 38,4 | | |
| SE4 | 2016 | <i>Okt</i> | 52,9 | 45,5 | 41,8 | 41,4 | | |
| | | <i>Nov</i> | 58,7 | 51,4 | 47,7 | 47,3 | | |
| | | <i>Dec</i> | 50,4 | 43,3 | 39,7 | 39,3 | | |

1) Avtalslängd upp till och med ett år.

2) För att beräkna medelvärden används fr.o.m. april 2013 uppgifter som lämnats till Elpriskollen vid Energimarknadsinspektionen. Fr.o.m. 1 november 2011 är Sverige indelat i fyra elprisområden. För hela riket redovisas samma medelvärden som beräknats för elområde 3.

2-års avtal

Även elhandelspriserna för ett tvåårsavtal riktat till hushållskunder ökade under fjärde kvartalet jämfört med priserna under tredje kvartalet 2016 och samma kvartal föregående år. Priset i december var cirka 4-5 öre/kWh (9-14 procent) högre jämfört med december 2015, och i november ca 8 öre/kWh (16-23 procent) högre jämfört med samma månad 2015.

Tabell 6. Genomsnittliga elhandelspriser för olika hushållskunder vid 2-årsavtal¹⁾, Sverige samt per elområde²⁾, öre/kWh (exkl. skatter), löpande priser

Table 6. Average electricity prices for household consumers with 2-year price agreements, Sweden and the electricity areas, öre/kWh (excl. taxes)

| Elområde | Typkund | | | | |
|---|-----------------|--------------------|-------------------|----------------|------|
| | Lägenhet | Villa utan elvärme | Villa med elvärme | Större hushåll | |
| SE3²⁾ och Riket | 2015 Okt | 46,9 | 39,5 | 35,7 | 35,2 |
| | Nov | 46,5 | 39,1 | 35,3 | 34,9 |
| | Dec | 44,6 | 37,0 | 33,1 | 32,7 |
| SE3²⁾ och Riket | 2016 Jan | 44,7 | 37,1 | 33,2 | 32,8 |
| | Feb | 43,3 | 35,5 | 31,6 | 31,2 |
| | Mars | 42,3 | 34,8 | 31,0 | 30,6 |
| | April | 42,4 | 34,9 | 31,1 | 30,6 |
| | Maj | 43,8 | 36,3 | 32,5 | 32,1 |
| | Juni | 45,5 | 38,1 | 34,3 | 33,9 |
| | Juli | 46,1 | 38,6 | 34,8 | 34,4 |
| | Aug | 46,3 | 38,8 | 35,0 | 34,6 |
| | Sep | 46,3 | 38,9 | 35,0 | 34,6 |
| | Okt | 49,9 | 42,5 | 38,7 | 38,3 |
| | Nov | 54,1 | 47,1 | 43,3 | 42,9 |
| | Dec | 48,7 | 41,5 | 37,7 | 37,3 |
| | SE1 | 2016 Okt | 49,2 | 41,8 | 38,1 |
| Nov | | 53,4 | 46,5 | 42,9 | 42,5 |
| Dec | | 48,0 | 41,0 | 37,3 | 36,9 |
| SE2 | 2016 Okt | 49,2 | 41,8 | 38,1 | 37,7 |
| | Nov | 53,4 | 46,5 | 42,9 | 42,5 |
| | Dec | 48,0 | 41,0 | 37,3 | 36,9 |
| SE4 | 2016 Okt | 50,9 | 43,6 | 40,0 | 39,6 |
| | Nov | 54,4 | 47,6 | 44,0 | 43,7 |
| | Dec | 48,6 | 41,7 | 38,1 | 37,7 |

1) Avtalslängd mellan ett och två år.

2) För att beräkna medelvärden används fr.o.m. april 2013 uppgifter som lämnats till Elpriskollen vid Energimarknadsinspektionen. Fr.o.m. 1 november 2011 är Sverige indelat i fyra elprisområden. För hela riket redovisas samma medelvärden som beräknats för elområde 3.

3-års avtal

Likt de kortare avtalslängderna ökade även elhandelspriset för ett treårsavtal riktat till hushållskunder under fjärde kvartalet 2016 jämfört med föregående kvartal och fjärde kvartalet 2015. Jämfört med priset i december 2015 var priset i december 2016 drygt 3 öre/kWh (7-10 procent) högre, och i november ca 6 öre/kWh (17-24 procent) högre än under samma månad 2015.

Tabell 7. Genomsnittliga elhandelspriser för olika hushållskunder vid 3-årsavtal¹⁾, Sverige samt per elområde²⁾, öre/kWh (exkl. skatter), löpande priser

Table 7. Average electricity prices for household consumers with 3-year price agreement, Sweden and the electricity areas, öre/kWh (excl. taxes)

| Elområde | Typkund | | | | | |
|---|-----------------|--------------------|-------------------|----------------|------|------|
| | Lägenhet | Villa utan elvärme | Villa med elvärme | Större hushåll | | |
| SE3²⁾ och Riket | 2015 Okt | 47,0 | 39,6 | 35,8 | 35,4 | |
| | Nov | 46,5 | 39,1 | 35,4 | 35,0 | |
| | Dec | 44,8 | 37,3 | 33,5 | 33,1 | |
| SE3²⁾ och Riket | 2016 Jan | 44,7 | 37,2 | 33,4 | 33,0 | |
| | Feb | 42,8 | 35,3 | 31,5 | 31,1 | |
| | Mars | 42,2 | 34,7 | 31,0 | 30,6 | |
| | April | 42,1 | 34,7 | 31,0 | 30,6 | |
| | Maj | 43,7 | 36,3 | 32,6 | 32,2 | |
| | Juni | 45,6 | 38,2 | 34,5 | 34,1 | |
| | Juli | 45,9 | 38,5 | 34,8 | 34,3 | |
| | Aug | 45,8 | 38,3 | 34,6 | 34,2 | |
| | Sep | 45,6 | 38,2 | 34,5 | 34,1 | |
| | Okt | 49,0 | 41,7 | 38,0 | 37,5 | |
| | Nov | 52,4 | 45,1 | 41,4 | 41,0 | |
| | Dec | 47,9 | 40,5 | 36,7 | 36,4 | |
| | SE1 | 2016 Okt | 48,2 | 41,0 | 37,3 | 36,9 |
| | | Nov | 51,6 | 44,5 | 40,9 | 40,5 |
| | | Dec | 47,3 | 40,0 | 36,3 | 35,9 |
| SE2 | 2016 Okt | 48,2 | 41,0 | 37,3 | 36,9 | |
| | Nov | 51,7 | 44,5 | 41,0 | 40,6 | |
| | Dec | 47,4 | 40,0 | 36,3 | 35,9 | |
| SE4 | 2016 Okt | 49,7 | 42,5 | 38,9 | 38,5 | |
| | Nov | 52,9 | 45,7 | 42,1 | 41,7 | |
| | Dec | 48,4 | 41,0 | 37,4 | 36,9 | |

1) Avtalslängd på minst tre år.

2) För att beräkna medelvärden används fr.o.m. april 2013 uppgifter som lämnats till Elpriskollen vid Energimarknadsinspektionen. Fr.o.m. 1 november 2011 är Sverige indelat i fyra elprisområden. För hela riket redovisas samma medelvärden som beräknats för elområde 3.

Prisskillnader mellan elområdena

Elhandelspriserna varierar något mellan Sveriges fyra elprisområden (för karta över elprisområden se s. 18). Den huvudsakliga utvecklingen har varit något lägre priser i de båda nordliga områdena SE1 och SE2 jämfört med SE3/hela riket. Kunder i det sydliga elområdet SE4 har däremot i regel haft något dyrare el.

De största skillnaderna mellan elområden observeras generellt för anvisat avtal, och så även under fjärde kvartalet 2016. Elhandelspriserna var upp till 5,4 öre/kWh lägre i de båda nordliga områdena SE1 och SE2 i jämförelse med SE3/hela riket. För boende i sydliga SE4 var priserna för hushållskunder boende i lägenhet högre än SE3/riket, medan de för hushållskunder boende i villa mestadels var lägre.

Skillnaderna mellan elområdena för rörligt pris var mindre. För hushållskunder boende i SE1 och SE2 var skillnaden upp till 0,4 öre/kWh lägre priser jämfört med SE3/hela riket. För kunder boende i den sydliga regionen SE4 var priserna 0,2-1,5 öre/kWh högre jämfört med SE3/riket.

Vad gäller tidsbundna avtal var priserna för hushållskunder 0,3-0,8 öre/kWh lägre i de båda nordliga elområdena jämfört med SE3/hela riket. I det sydliga elområdet SE4 var priset under fjärde kvartalet 0,1-1,3 öre/kWh högre än i SE3/hela riket.

Tabell 8. Skillnader i pris mellan prisområde SE1, SE2 och SE4 jämfört med SE3/riket, anvisat avtal, fjärde kvartalet 2016

Table 8. Differences in price between electricity areas SE1, SE2 and SE4 compared to SE3/the whole country, standard agreement, 4th quarter 2016

| Elområde | | Typkund | | | |
|----------------------------|------------|----------|--------------------|-------------------|----------------|
| | | Lägenhet | Villa utan elvärme | Villa med elvärme | Större hushåll |
| SE1 jämfört med SE3 | <i>Okt</i> | -4,3 | -4,9 | -5,4 | -5,4 |
| | <i>Nov</i> | -0,1 | -0,7 | -1,1 | -1,1 |
| | <i>Dec</i> | -1,5 | -2,0 | -2,4 | -2,5 |
| SE2 jämfört med SE3 | <i>Okt</i> | -1,1 | -2,9 | -3,9 | -4,0 |
| | <i>Nov</i> | -1,1 | -3,0 | -4,0 | -4,1 |
| | <i>Dec</i> | 1,9 | -0,2 | -1,3 | -1,4 |
| SE4 jämfört med SE3 | <i>Okt</i> | 2,4 | 1,0 | 0,4 | 0,3 |
| | <i>Nov</i> | 1,6 | 0,3 | -0,3 | -0,4 |
| | <i>Dec</i> | 0,3 | -0,9 | -1,6 | -1,6 |

Kundfördelning

Rörligt avtal vanligast

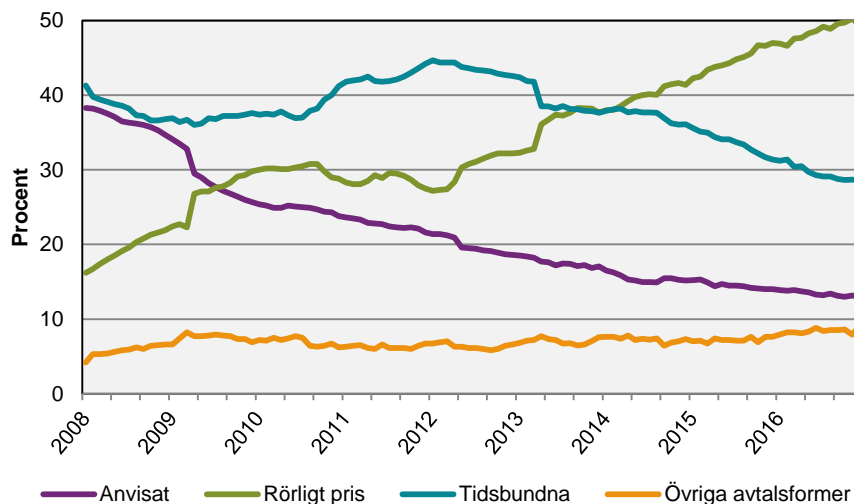
Allt fler kunder väljer rörligt pris, och denna avtalsform är den vanligaste i Sverige sedan slutet av 2013. I figur 3 nedan syns tydligt att avtal om rörligt pris har ökat betydligt sedan 2008, medan anvisat avtal har minskat avsevärt under samma period. Andelen avtal med rörligt pris uppgick under december 2008 till 22 procent, och samma siffra var 49 procent i december 2016. Andelen med anvisat avtal var 35 procent under december 2008 och 13 procent under december 2016.

Andelen med tidbundna avtal har minskat något över tid, och uppgick under december 2016 till 29 procent. Motsvarande andel i december 2008 var 37 procent. Den högsta andelen med tidsbundna avtal observerades däremot under januari 2012 och uppgick till 45 procent.

Det förekommer också att elkunder tecknar avtal som inte kan hänföras till någon av de "vanliga" avtalstyperna, såsom kombinationsavtal eller långa avtal (t.ex. mixavtal, 5-årsavtal). Dessa övriga avtalsformer utgjorde 9 procent av totalt antal avtal under december 2016. Denna andel ökat något över tid.

Figur 3. Fördelning av samtliga kunder efter avtalstyp, procent

Figure 3. Distribution of customers for different types of agreements, percent



Andelen med anvisat avtal störst i söder

I tabell 9 nedan visas kundfördelningen mellan de olika avtalsformerna per elområde. En jämförelse mellan de olika elområdena visar att andelen med anvisat avtal är minst i det nordliga elområdet SE1 och störst i det sydliga elområdet SE4. Det omvända gäller för andelen elkunder med ett tidsbundet avtal, där den största andelen finns i nordliga SE1, och den lägsta andelen i sydliga SE4. Vad det gäller rörligt pris återfinns den största andelen bland de fyra elområdena i elområde SE2.

Tabell 9. Andel kunder fördelat efter avtalstyp, per elområde¹⁾ och hela riket, procent

Table 9. Distribution of customers with different types of agreements, per electricity area and the whole country, percent

| Elområde | Avtalstyp | | | | | | | | |
|-------------------|-------------|-----------------------------|--------------|-----------|-----------|-----------|----------------------------|--------|-----|
| | | Anvisat avtal ²⁾ | Rörligt pris | Fast 1 år | Fast 2 år | Fast 3 år | Övriga avtal ³⁾ | Totalt | |
| Hela riket | 2015 | <i>Okt</i> | 14,1 | 46,7 | 14,3 | 4,3 | 13,6 | 6,9 | 100 |
| | | <i>Nov</i> | 14,0 | 46,6 | 14,4 | 4,0 | 13,3 | 7,6 | 100 |
| | | <i>Dec</i> | 14,0 | 47,0 | 14,3 | 3,9 | 13,2 | 7,6 | 100 |
| Hela riket | 2016 | <i>Jan</i> | 13,9 | 46,9 | 14,4 | 3,7 | 13,1 | 7,9 | 100 |
| | | <i>Feb</i> | 13,8 | 46,6 | 13,5 | 3,4 | 14,5 | 8,2 | 100 |
| | | <i>Mars</i> | 13,9 | 47,6 | 13,7 | 3,4 | 13,3 | 8,2 | 100 |
| | | <i>April</i> | 13,7 | 47,7 | 13,6 | 3,5 | 13,4 | 8,1 | 100 |
| | | <i>Maj</i> | 13,6 | 48,3 | 13,6 | 3,3 | 12,8 | 8,3 | 100 |
| | | <i>Juni</i> | 13,3 | 48,6 | 13,3 | 3,3 | 12,7 | 8,8 | 100 |
| | | <i>Juli</i> | 13,2 | 49,2 | 13,3 | 3,2 | 12,6 | 8,4 | 100 |
| | | <i>Aug</i> | 13,4 | 48,9 | 13,2 | 3,2 | 12,7 | 8,5 | 100 |
| | | <i>Sep</i> | 13,1 | 49,6 | 13,1 | 3,2 | 12,4 | 8,5 | 100 |
| | | <i>Okt</i> | 13,0 | 49,8 | 13,1 | 3,2 | 12,3 | 8,6 | 100 |
| | | <i>Nov</i> | 13,2 | 50,3 | 13,2 | 3,2 | 12,3 | 7,9 | 100 |
| | | <i>Dec</i> | 13,0 | 49,5 | 13,2 | 3,2 | 12,2 | 8,9 | 100 |
| SE1 | 2016 | <i>Okt</i> | 5,6 | 48,1 | 15,2 | 3,1 | 18,2 | 9,8 | 100 |
| | | <i>Nov</i> | 5,5 | 48,1 | 15,3 | 3,1 | 18,3 | 9,7 | 100 |
| | | <i>Dec</i> | 5,4 | 48,0 | 15,2 | 3,1 | 18,5 | 9,8 | 100 |
| SE2 | 2016 | <i>Okt</i> | 10,7 | 54,1 | 11,0 | 4,7 | 14,1 | 5,4 | 100 |
| | | <i>Nov</i> | 10,9 | 54,0 | 11,1 | 4,6 | 14,1 | 5,4 | 100 |
| | | <i>Dec</i> | 11,0 | 53,7 | 10,9 | 4,6 | 14,1 | 5,8 | 100 |
| SE3 | 2016 | <i>Okt</i> | 13,3 | 48,2 | 13,8 | 2,7 | 12,7 | 9,3 | 100 |
| | | <i>Nov</i> | 13,4 | 49,0 | 13,9 | 2,5 | 12,8 | 8,3 | 100 |
| | | <i>Dec</i> | 13,2 | 47,9 | 13,9 | 2,6 | 12,7 | 9,7 | 100 |
| SE4 | 2016 | <i>Okt</i> | 14,0 | 53,2 | 11,6 | 4,4 | 9,3 | 7,5 | 100 |
| | | <i>Nov</i> | 14,4 | 53,0 | 11,7 | 4,5 | 9,1 | 7,3 | 100 |
| | | <i>Dec</i> | 14,4 | 52,8 | 11,5 | 4,5 | 9,1 | 7,6 | 100 |

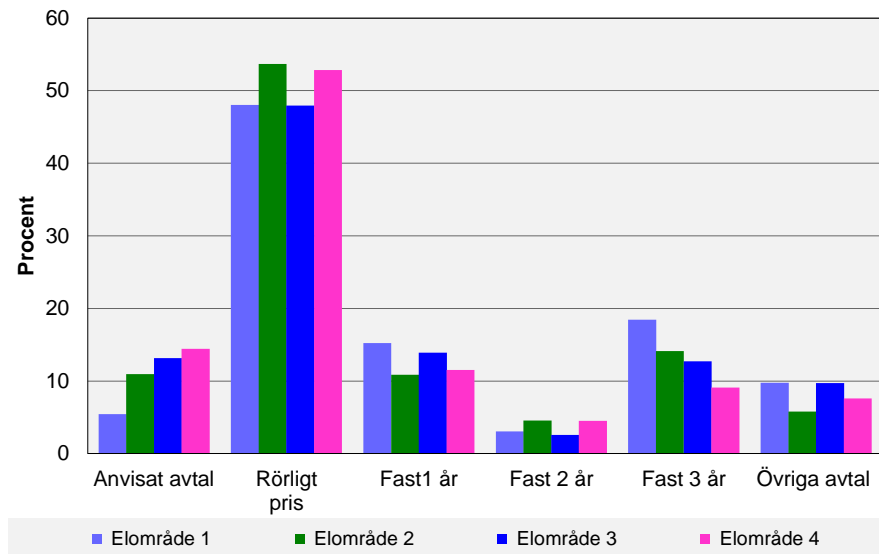
1) För att beräkna kundernas fördelning på elområden och efter avtalstyp samlar SCB fr.o.m. april 2013 in uppgifter från samtliga elhandelsföretag i Sverige.

2) Då statistiken hämtas från Energimarknadsinspektionen används numera deras definitioner på avtal. Detta har medfört att avtalet tillsvidarepris ersatts med anvisat avtal.

3) Övriga avtalsformer är ofta kombinationsavtal eller långa avtal (t.ex. mixavtal, 5-årsavtal) och kan inte hänföras till någon de "vanliga avtalstyperna".

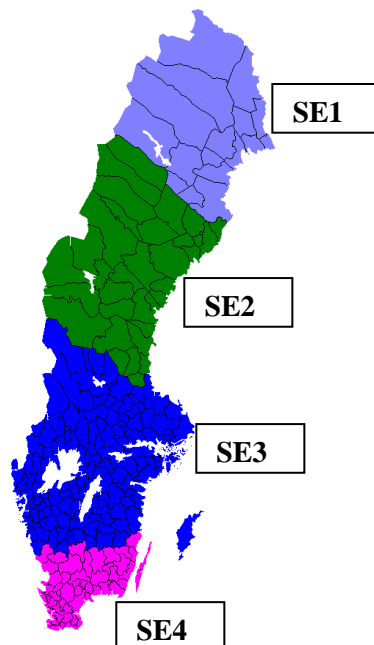
Figur 4. Andel kunder inom varje elområde fördelat efter avtalstyp, december 2016, procent

Figure 4. Distribution of customers with different types of agreements, per electricity area, December 2016, percent



Flest elkunder i område SE3

I elområde SE3 (mörkblått på kartan) återfinns cirka 67,4 procent av landets uttagspunkter. I de båda nordliga elområdena SE1 och SE2 finns 3,4 respektive 8,5 procent av uttagspunkterna och resterande 20,7 procent i det sydliga elområdet SE4. Detaljerade uppgifter finns i den årliga energistatistikens Statistiska meddelande EN 11.



Priser, Nätpriser för naturgas – redovisning enl. nationella krav

Fr.o.m. 2008 gör SCB på uppdrag av Energimyndigheten en undersökning om nätpriser för naturgas per den 1 januari, för hushålls- och industrikunder. Undersökningen är ett komplement till de halvårsundersökningar av genomsnittliga totalpriser för el och gas som SCB genomför sedan 2007 enligt EG-direktiv. Nedan angivna priser innefattar rörliga plus fasta nätpriser, beräknat till öre/kWh.

Tabell 10. Genomsnittligt nätpris på naturgas för hushållskunder per den 1a januari, 2009-2017, öre/kWh (moms ingår), löpande priser

Table 10. Average network tariffs on natural gas for households, per January 1st, 2009-2017, öre/kWh (incl. VAT), current prices

| | | Pris per förbrukarkategori, öre/KWh | | |
|-------------|-----------|-------------------------------------|----|----|
| | | D1 | D2 | D3 |
| 2009 | 1 januari | 53 | 25 | 23 |
| 2010 | 1 januari | 67 | 29 | 25 |
| 2011 | 1 januari | 68 | 30 | 25 |
| 2012 | 1 januari | 74 | 30 | 26 |
| 2013 | 1 januari | 84 | 27 | 26 |
| 2014 | 1 januari | 72 | 29 | 23 |
| 2015 | 1 januari | 63 | 28 | 24 |
| 2016 | 1 januari | 73 | 33 | 30 |
| 2017 | 1 januari | 78 | 33 | 33 |

Definitioner

| Grupp | Årlig konsumtion, kWh |
|-----------|-----------------------|
| D1 | < 5 500 |
| D2 | 5 500 - < 55 000 |
| D3 | ≥ 55 000 |

Tabell 11. Genomsnittligt nätpris på naturgas för industrikunder, per den 1a januari, 2009-2017, öre/kWh (moms ingår inte), löpande priser

Table 11. Average network tariffs on natural gas for industrial consumers, per January 1st, 2009-2017, öre/kWh (excl. VAT), current prices

| | | Pris per förbrukarkategori, öre/kWh | | | | |
|-------------|-----------|-------------------------------------|----|----|----|----|
| | | I1 | I2 | I3 | I4 | I5 |
| 2009 | 1 januari | 18 | 13 | 9 | 7 | 3 |
| 2010 | 1 januari | 17 | 12 | 8 | 4 | 3 |
| 2011 | 1 januari | 17 | 12 | 7 | 4 | 3 |
| 2012 | 1 januari | 20 | 13 | 10 | 6 | 5 |
| 2013 | 1 januari | 19 | 14 | 10 | 6 | 5 |
| 2014 | 1 januari | 18 | 14 | 9 | 5 | 4 |
| 2015 | 1 januari | 20 | 14 | 9 | 5 | 5 |
| 2016 | 1 januari | 22 | 16 | 8 | 5 | 5 |
| 2017 | 1 januari | 26 | 17 | 10 | 6 | 3 |

Definitioner

| Grupp | Årlig konsumtion, MWh |
|-----------|-----------------------|
| I1 | < 300 |
| I2 | 300 - < 3 000 |
| I3 | 3 000 - < 30 000 |
| I4 | 30 000 - < 300 000 |
| I5 | 300 000 - < 1 100 000 |

Det genomsnittliga nätpriset per kWh blir lägre för kunder med stor gasförbrukning. Hushållskunder får därmed betala ett högre pris per kWh än industrikunder.

Under januari 2017 uppgick de genomsnittliga nätpriserna för hushållskunder till 33-78 öre/kWh (inkl. moms). För samtliga förbrukarkategorier höjdes priserna eller var oförändrade jämfört med januari 2016.

De genomsnittliga nätpriserna för industrikunder uppgick till 3-26 öre/kWh (inkl. moms) i januari 2017. För alla utom den kundkategori med högst förbrukning höjdes priserna i jämförelse med priserna under januari 2016.

Priser, el och gas – redovisning enligt EG-direktiv

Fr.o.m. år 2007 avser denna undersökning genomsnittspriser under ett halvår. Dessförinnan redovisades punktpriser på bestämda datum.

För hushållskunder av el omfattar totalpriset: elnätpris, elhandelspris (inklusive elcertifikatpris), skatt och moms. Redovisningen omfattar fem kundkategorier, samt utgör ett genomsnitt av samtliga avtalsformer.

För hushållskunder av naturgas omfattar totalpriset: gasnätpris, gashandelspris, skatt och moms. Redovisningen omfattar tre kundkategorier, samt utgör ett genomsnitt av samtliga avtalsformer.

För industrikunder av el- och gas redovisas motsvarande totalpriser exklusive moms. Redovisningen omfattar sex respektive fem kundkategorier, samt utgör ett genomsnitt av samtliga avtalsformer.

Högre totalt elpris för hushållskunder

Under andra halvåret 2016 ökade det totala elpriset för hushållen. Priserna som uppmättes var de högsta i löpande priser sedan 2007, (då undersökningen började göras på halvårsbasis), för de tre kundkategorier med längst förbrukning.

Vid förändringar av fasta årsavgifter påverkas totalpriset starkare för kunder som har låg elkonsumtion än för kunder med hög förbrukning.

Tabell 12. Genomsnittligt totalpris¹⁾ på el för hushållskunder, per halvår, öre/kWh

Table 12. Total average price of electricity for household customers, every six months, öre/kWh

| Genomsnittligt totalpris, kronor/kWh | | Kundgrupp | | | | |
|--------------------------------------|----------|-----------|-----|-----|-----|-----|
| | | DA | DB | DC | DD | DE |
| 2007 | jan-juni | 250 | 145 | 144 | 128 | 114 |
| 2007 | juli-dec | 270 | 161 | 150 | 136 | 122 |
| 2008 | jan-juni | 269 | 176 | 159 | 139 | 127 |
| 2008 | juli-dec | 293 | 193 | 172 | 149 | 136 |
| 2009 | jan-juni | 277 | 195 | 174 | 149 | 140 |
| 2009 | juli-dec | 285 | 189 | 171 | 148 | 135 |
| 2010 | jan-juni | 337 | 195 | 180 | 156 | 143 |
| 2010 | juli-dec | 309 | 197 | 182 | 158 | 143 |
| 2011 | jan-juni | 325 | 204 | 187 | 161 | 146 |
| 2011 | juli-dec | 309 | 203 | 186 | 161 | 144 |
| 2012 | jan-juni | 313 | 197 | 180 | 151 | 136 |
| 2012 | juli-dec | 308 | 193 | 178 | 152 | 136 |
| 2013 | jan-juni | 318 | 198 | 179 | 150 | 134 |
| 2013 | juli-dec | 307 | 195 | 179 | 154 | 137 |
| 2014 | jan-juni | 318 | 196 | 176 | 146 | 129 |
| 2014 | juli-dec | 329 | 200 | 173 | 148 | 128 |
| 2015 | jan-juni | 318 | 193 | 173 | 143 | 125 |
| 2015 | juli-dec | 322 | 195 | 175 | 145 | 125 |
| 2016 | jan-juni | 339 | 199 | 176 | 142 | 124 |
| 2016 | juli-dec | 351 | 211 | 189 | 156 | 135 |

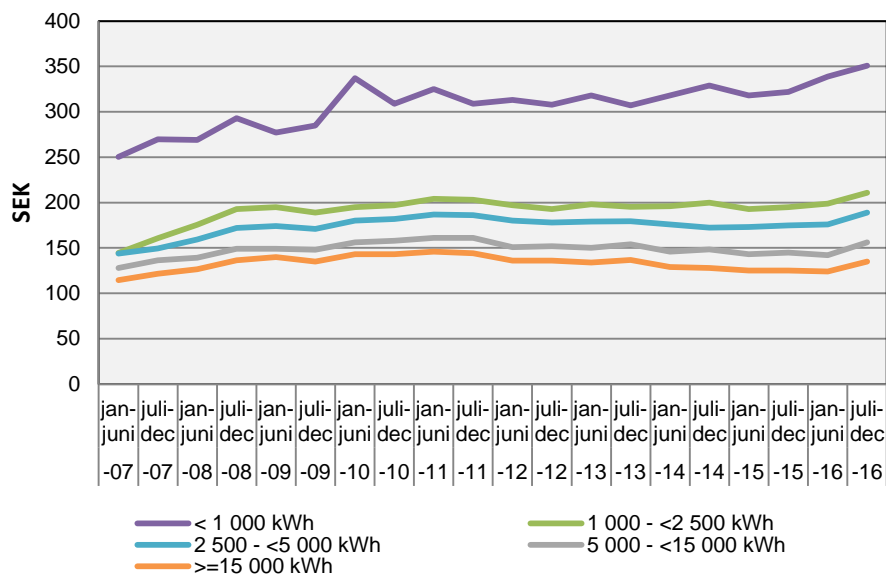
1) Inkluderar elhandelspris, nätpris, elcertifikat, elskatt och moms.

Kundindelning efter konsumtion

| Kundgrupp | Årlig konsumtion, kWh |
|-----------|-----------------------|
| DA | < 1 000 |
| DB | 1 000 - <2 500 |
| DC | 2 500 - <5 000 |
| DD | 5 000 - <15 000 |
| DE | >=15 000 |

Figur 5. Genomsnittligt totalpris på el¹⁾ hushållskunder, per halvår, öre/kWh

Figure 5. Total average price of electricity for household customers, every six months, öre/kWh



1) Inkluderar elhandelspris, nätpris, elcertifikat, elskatt och moms.

Högre totalt elpris för industrikunder

Under andra halvåret 2016 ökade det totala elpriset för samtliga kundkategorier av industrikunder. Ökningen jämfört med första kvartalet 2016 (25 öre/kWh motsvarande 22 procent), var störst för den kategori med lägst förbrukning. Priserna ökade även i jämförelse med priserna under andra halvåret 2015.

Vid förändringar av fasta årsavgifter påverkas totalpriset starkare för kunder som har låg elkonsumtion än för kunder med hög förbrukning.

Tabell 13. Genomsnittligt totalpris på el¹⁾ för industrikunder, per halvår, öre/kWh

Table 13. Total electricity prices for industrial customers, every six months, öre/kWh

| Genomsnittligt totalpris, kronor/kWh | | Kundgrupp | | | | | |
|--------------------------------------|----------|-----------|----|----|----|----|----|
| | | IA | IB | IC | ID | IE | IF |
| 2007 | jan-juni | 89 | 67 | 57 | 48 | 44 | 43 |
| 2007 | juli-dec | 89 | 70 | 61 | 54 | 49 | 48 |
| 2008 | jan-juni | 104 | 75 | 65 | 58 | 52 | 52 |
| 2008 | juli-dec | 117 | 86 | 76 | 68 | 61 | 61 |
| 2009 | jan-juni | 124 | 83 | 72 | 64 | 57 | 54 |
| 2009 | juli-dec | 121 | 81 | 72 | 62 | 58 | 52 |
| 2010 | jan-juni | 131 | 89 | 79 | 70 | 68 | 64 |
| 2010 | juli-dec | 137 | 88 | 78 | 68 | 65 | 61 |
| 2011 | jan-juni | 144 | 90 | 80 | 70 | 64 | 60 |
| 2011 | juli-dec | 135 | 85 | 76 | 65 | 56 | 51 |
| 2012 | jan-juni | 147 | 82 | 72 | 63 | 56 | 48 |
| 2012 | juli-dec | 153 | 77 | 66 | 57 | 50 | 42 |
| 2013 | jan-juni | 127 | 76 | 69 | 59 | 53 | 47 |
| 2013 | juli-dec | 129 | 76 | 66 | 59 | 52 | 46 |
| 2014 | jan-juni | 127 | 73 | 63 | 57 | 50 | 44 |
| 2014 | juli-dec | 123 | 72 | 62 | 55 | 49 | 43 |
| 2015 | jan-juni | 122 | 67 | 58 | 51 | 45 | 38 |
| 2015 | juli-dec | 132 | 66 | 55 | 48 | 42 | 33 |
| 2016 | jan-juni | 116 | 67 | 57 | 49 | 43 | 36 |
| 2016 | juli-dec | 141 | 74 | 63 | 54 | 50 | 43 |

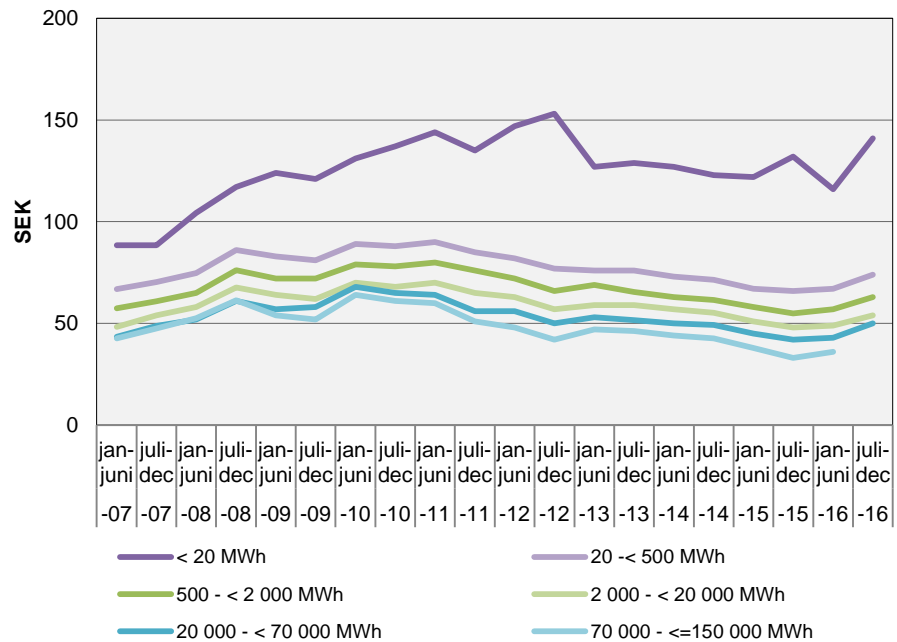
1) Inkluderar elhandelspris, nätpris, elcertifikat och elskatt, ej moms.

Kundindelning efter konsumtion

| Grupp | Årlig konsumtion, MWh |
|-------|-----------------------|
| IA | < 20 |
| IB | 20 - < 500 |
| IC | 500 - < 2 000 |
| ID | 2 000 - < 20 000 |
| IE | 20 000 - < 70 000 |
| IF | 70 000 - <=150 000 |

Figur 6. Genomsnittligt totalpris på el¹⁾ för industrikunder, per halvår, öre/kWh

Figure 6. Total electricity prices for industrial customers, every six months, öre/kWh



1) Inkluderar elhandelspris, nätpris, elcertifikat och elskatt, ej moms.

Höjning av hushållens totala pris för naturgas

Det totala priset för naturgas för hushållskunder ökade under andra halvåret 2016, jämfört med första halvåret. Prisökningen var störst för den kundkategori med lägst förbrukning (23 öre/kWh eller 15 procent). Skillnaden i pris var mindre eller ingen jämfört med priserna under andra halvåret 2015.

Vid förändringar av fasta årsavgifter påverkas totalpriset starkare för kunder som har låg konsumtion av naturgas än för kunder med hög förbrukning.

Tabell 14. Genomsnittligt totalpris¹⁾ på naturgas för hushållskunder, per halvår, öre/kWh

Table 14. Total average gas price for household customers, every six months, öre/kWh

| Genomsnittligt totalpris, kronor/kWh | | Kundgrupp | | |
|--------------------------------------|----------|-----------|-----|-----|
| | | D1 | D2 | D3 |
| 2007 | jan-juni | 122 | 86 | 84 |
| 2007 | juli-dec | 121 | 85 | 84 |
| 2008 | jan-juni | 126 | 90 | 87 |
| 2008 | juli-dec | 144 | 102 | 99 |
| 2009 | jan-juni | 130 | 97 | 93 |
| 2009 | juli-dec | 149 | 100 | 93 |
| 2010 | jan-juni | 150 | 101 | 96 |
| 2010 | juli-dec | 157 | 101 | 93 |
| 2011 | jan-juni | 160 | 109 | 100 |
| 2011 | juli-dec | 169 | 110 | 101 |
| 2012 | jan-juni | 169 | 108 | 98 |
| 2012 | juli-dec | 177 | 108 | 102 |
| 2013 | jan-juni | 152 | 105 | 99 |
| 2013 | juli-dec | 147 | 107 | 94 |
| 2014 | jan-juni | 150 | 106 | 97 |
| 2014 | juli-dec | 161 | 105 | 92 |
| 2015 | jan-juni | 159 | 106 | 96 |
| 2015 | jul-dec | 176 | 110 | 98 |
| 2016 | jan-juni | 154 | 105 | 95 |
| 2016 | jul-dec | 177 | 110 | 101 |

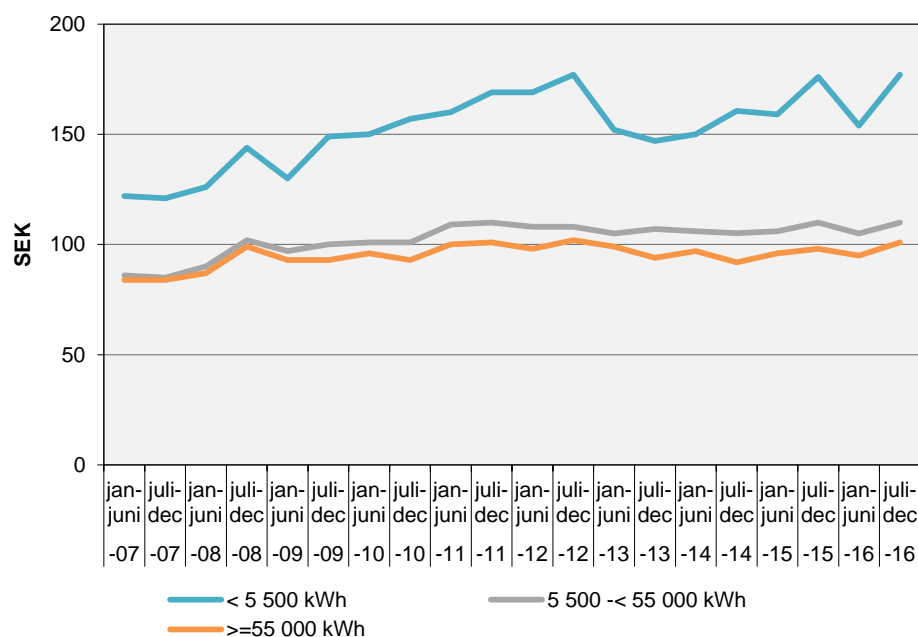
1) Inkluderar handelspris för naturgas, nätpris och moms

Kundindelning efter konsumtion

| Grupp | Årlig konsumtion, kWh |
|-------|-----------------------|
| D1 | < 5 500 |
| D2 | 5 500 -< 55 000 |
| D3 | >=55 000 |

Figur 7. Genomsnittligt totalpris¹⁾ på naturgas för hushållskunder, per halvår, öre/kWh

Figure 7. Total average natural gas price for household customers, every six months, öre/kWh



1) Inkluderar handelspris för naturgas, nätpris och moms

Högre totalt naturgaspris för industrikunder

Under andra halvåret 2016 ökade det totala priset för naturgas för samtliga industrikunder. Prisökningen var störst för den kundkategori med lägst förbrukning (8 öre/kWh, vilket motsvarar 14 procent). Priserna under andra halvåret 2016 var däremot lägre eller oförändrade jämfört med priserna under andra halvåret 2015.

Vid förändringar av fasta årsavgifter påverkas totalpriset starkare för kunder som har låg konsumtion av naturgas än för kunder med hög förbrukning.

Tabell 15. Genomsnittligt totalpris¹⁾ på naturgas för industrikunder, per halvår, öre/kWh

Table 15. Total average natural gas price for industrial customers, every six months, öre/kWh

| Genomsnittligt totalpris, kronor/kWh | | Kundgrupp | | | | |
|--------------------------------------|----------|-----------|----|----|----|----|
| | | I1 | I2 | I3 | I4 | I5 |
| 2007 | jan-juni | 50 | 46 | 41 | 34 | .. |
| 2007 | juli-dec | 53 | 47 | 42 | 37 | .. |
| 2008 | jan-juni | 60 | 54 | 48 | 44 | 46 |
| 2008 | juli-dec | 65 | 58 | 52 | 44 | 41 |
| 2009 | jan-juni | 56 | 50 | 43 | 36 | 36 |
| 2009 | juli-dec | 62 | 57 | 47 | 41 | 39 |
| 2010 | jan-juni | 58 | 51 | 43 | 41 | 38 |
| 2010 | juli-dec | 59 | 51 | 46 | 41 | 39 |
| 2011 | jan-juni | 59 | 53 | 46 | 44 | 39 |
| 2011 | juli-dec | 63 | 58 | 54 | 47 | 44 |
| 2012 | jan-juni | 64 | 55 | 49 | 44 | 42 |
| 2012 | juli-dec | 66 | 56 | 47 | 42 | 42 |
| 2013 | jan-juni | 65 | 56 | 47 | 42 | 41 |
| 2013 | juli-dec | 65 | 55 | 48 | 41 | 41 |
| 2014 | jan-juni | 60 | 51 | 45 | 38 | 37 |
| 2014 | juli-dec | 61 | 50 | 41 | 37 | 38 |
| 2015 | jan-juni | 63 | 51 | 42 | 39 | 37 |
| 2015 | jul-dec | 65 | 51 | 39 | 36 | 35 |
| 2016 | jan-juni | 57 | 45 | 35 | 32 | 32 |
| 2016 | jul-dec | 65 | 49 | 37 | 34 | 35 |

1) Inkluderar handelspris för naturgas, nätpris och skatt efter reducering för återbetalning av energi- och koldioxidskatt (moms ingår inte).

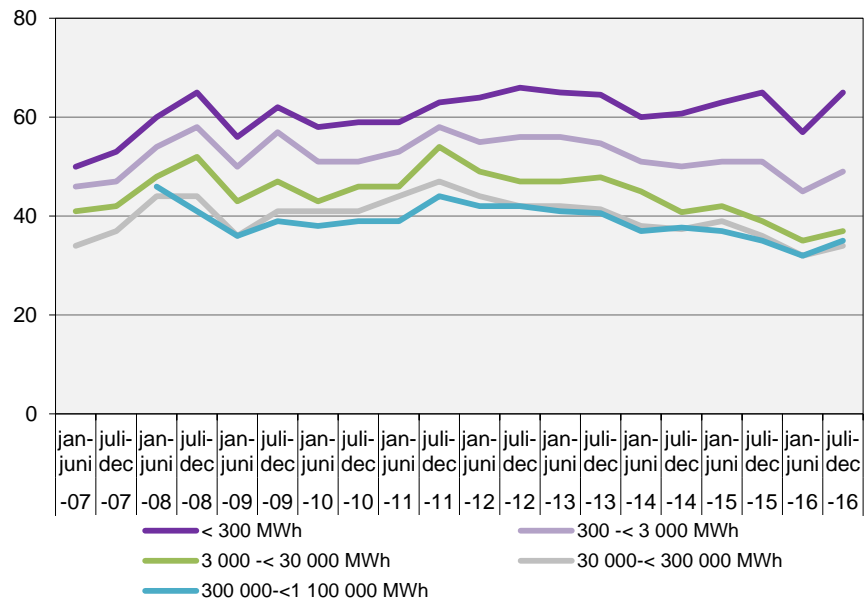
.. Uppgift inte tillgänglig eller ej möjlig att redovisa av sekretesskäl.

Kundindelning efter konsumtion

| Grupp | Årlig konsumtion, MWh |
|-------|-----------------------|
| I1 | < 300 |
| I2 | 300 -< 3 000 |
| I3 | 3 000 -< 30 000 |
| I4 | 30 000 -< 300 000 |
| I5 | 300 000 -< 1 100 000 |

Figur 8. Genomsnittligt totalpris¹⁾ på naturgas för industrikunder, per halvår, öre/kWh

Figure 8. Total average natural gas price for industrial customers, every six months, öre/kWh



1) Inkluderar h andelspris för naturgas, nätpris och skatt efter reducering för återbetalning av energi- och koldioxidskatt (moms ingår inte).

Priser, fjärrvärme och eldningsolja

Fjärrvärmepriser för flerbostadshus

SCB:s undersökning om fjärrvärmepriser för flerbostadshus är en delundersökning till Producentprisindex, PPI, vilket fastställs varje månad. Resultat från undersökningen används även i beräkningar inom Nationalräkenskaperna.

Fjärrvärmepriser för flerbostadshus avser den 15:e i varje månad.

Priserna avser flerfamiljshus som fjärrvärmeleverantörerna anser vara genomsnittliga och insamlas dels för det fasta priset och dels för det rörliga priset, som läggs ihop till ett pris i kr/MWh. I undersökningen ingår 15 fjärrvärmebolag och inget bortfall förekommer, uppgiftslämnarplikt föreligger. De lämnade svaren viktas ihop till ett medelpris i kr/MWh (inkl. moms).

Tabell 16. Fjärrvärmepriser i genomsnitt för flerbostadshus (ink. moms), januari 2005–december 2016, medelvärden, kr/MWh

Table 16. District heating prices for multi-dwelling buildings (incl. VAT), January 2005–December 2016, mean values, SEK/MWh

| Månad | 2006 | 2007 | 2008 | 2009 | 2010 | 2011 | 2012 | 2013 | 2014 | 2015 | 2016 |
|-------|-------|-------|-------|-------|-------|-------|-------|-------|-------|-------|-------|
| Jan | 692,2 | 705,5 | 732,6 | 769,4 | 786,7 | 799,8 | 858,8 | 888,4 | 905,7 | 923,8 | 933,1 |
| Feb | 693,6 | 705,4 | 735,7 | 769,4 | 786,7 | 799,8 | 858,6 | 888,2 | 905,4 | 923,6 | 944,8 |
| Mars | 687,3 | 705,5 | 735,8 | 769,4 | 786,7 | 799,8 | 852,0 | 876,7 | 882,7 | 883,6 | 904,7 |
| April | 657,2 | 683,0 | 710,7 | 731,5 | 748,7 | 767,7 | 733,8 | 755,7 | 764,9 | 765,8 | 778,2 |
| Maj | 541,0 | 563,2 | 587,1 | 597,5 | 591,3 | 592,1 | 601,2 | 612,5 | 622,0 | 641,8 | 636,6 |
| Juni | 517,8 | 537,6 | 565,9 | 574,9 | 568,5 | 583,7 | 554,2 | 563,9 | 597,0 | 590,7 | 586,1 |
| Juli | 517,8 | 537,6 | 566,0 | 574,9 | 568,5 | 583,7 | 553,5 | 563,2 | 596,5 | 589,9 | 585,3 |
| Aug | 517,7 | 537,6 | 566,0 | 574,9 | 570,5 | 583,7 | 553,5 | 563,2 | 596,5 | 589,9 | 585,3 |
| Sep | 541,7 | 561,9 | 594,1 | 603,1 | 597,9 | 621,6 | 598,0 | 609,2 | 630,9 | 615,1 | 610,9 |
| Okt | 618,3 | 634,6 | 682,6 | 723,8 | 747,2 | 760,3 | 729,3 | 751,3 | 759,1 | 769,4 | 773,7 |
| Nov | 688,6 | 699,7 | 730,3 | 743,5 | 766,5 | 767,7 | 736,7 | 758,7 | 766,9 | 768,9 | 781,3 |
| Dec | 695,0 | 706,2 | 736,4 | 769,4 | 788,7 | 799,8 | 857,7 | 887,3 | 895,0 | 922,6 | 943,8 |

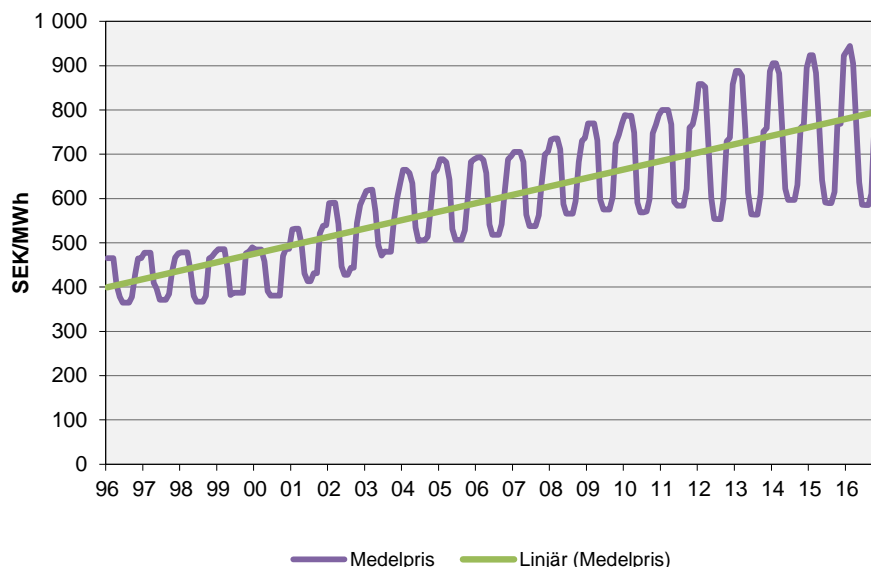
Under december 2016 uppgick priset på fjärrvärme till 944 kr/MWh, vilket är cirka 2 procent högre än under december 2015 då priset var 923 kr/MWh.

Fjärrvärmepriset uppvisar betydande säsongsvariationer. Det brukar vara lägst under sommarmånaderna juni-augusti och högst under december-mars. Priset i juni 2016 var 38 procent lägre än under december 2016.

Fjärrvärmepriset för flerbostadshus har i allmänhet varit högre jämfört med motsvarande månad året innan. Perioderna maj- september 2010, april och juni-november 2012, samt juni-september 2015, och nu även maj- september 2016 utgör emellertid undantag.

Figur 9. Fjärrvärmepriser för flerbostadshus (inkl. moms), januari 1996–december 2016, medelvärden, kr/MWh

Figure 9. District heating prices for multi-dwelling buildings (incl. VAT), January 1996–December 2016, mean values, SEK/MWh



Pris för eldningsolja till villakunder

Priser för eldningsolja till villakunder hämtas från en delundersökning till Konsumentprisindex, KPI och avser den 15:e i varje månad. Priser insamlas för eldningsolja klass 1 och avser grundpris samt eventuella ortstillägg och rabatter. De lämnade svaren avser ett medelpris, inklusive skatt och moms.

Under december 2016 noterades totalpriset på eldningsolja till 11 846 kr/m³, vilket är cirka 13 procent högre än under december 2015. Medelpriser för helåret 2016 noterades till 10 797 kr/m³, vilket är 8 procent lägre än under helåret 2015. Tabell 17. Medelpriser för eldningsolja till villakunder (inkl. skatt och moms), januari 2006–december 2016, medelvärden, kr/m³

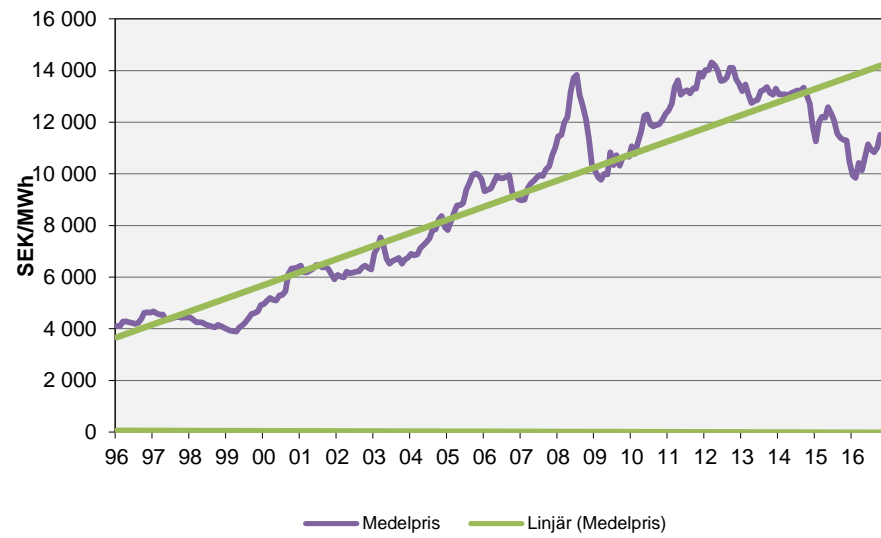
Tabell 17. Medelpriser för eldningsolja till villakunder (inkl. skatt och moms), januari 2006–september 2016, medelvärden, kr/m³

Table 17. Heating oil prices for customers in detached houses (incl. tax and VAT), January 2006–December 2016, mean values, SEK/m³

| Månad | 2006 | 2007 | 2008 | 2009 | 2010 | 2011 | 2012 | 2013 | 2014 | 2015 | 2016 |
|-----------------------|--------------|--------------|---------------|---------------|---------------|---------------|---------------|---------------|---------------|---------------|--------------|
| Jan | 9 320 | 8 980 | 11 453 | 10 129 | 11 064 | 12 463 | 14 023 | 13 204 | 13 078 | 11 256 | 9 940 |
| Feb | 9 389 | 8 998 | 11 506 | 9 868 | 10 774 | 12 720 | 14 017 | 13 464 | 13 074 | 12 008 | 9 839 |
| Mars | 9 437 | 9 442 | 11 985 | 9 768 | 11 215 | 13 362 | 14 321 | 13 081 | 13 076 | 12 207 | 10 431 |
| April | 9 668 | 9 620 | 12 192 | 9 999 | 11 623 | 13 627 | 14 206 | 12 744 | 13 040 | 12 179 | 10 146 |
| Maj | 9 930 | 9 728 | 13 171 | 9 982 | 12 253 | 13 064 | 14 009 | 12 812 | 13 133 | 12 578 | 10 629 |
| Juni | 9 835 | 9 856 | 13 704 | 10 835 | 12 301 | 13 178 | 13 596 | 12 862 | 13 178 | 12 339 | 11 141 |
| Juli | 9 836 | 9 956 | 13 835 | 10 340 | 11 907 | 13 244 | 13 620 | 13 202 | 13 226 | 12 057 | 10 942 |
| Aug | 9 883 | 9 922 | 13 052 | 10 719 | 11 835 | 13 111 | 13 739 | 13 249 | 13 218 | 11 554 | 10 839 |
| Sep | 9 951 | 10 177 | 12 623 | 10 314 | 11 894 | 13 308 | 14 109 | 13 361 | 13 343 | 11 389 | 11 016 |
| Okt | 9 249 | 10 290 | 12 101 | 10 625 | 11 921 | 13 303 | 14 110 | 13 139 | 13 065 | 11 319 | 11 511 |
| Nov | 9 176 | 10 716 | 11 360 | 10 699 | 12 096 | 13 914 | 13 666 | 13 069 | 12 724 | 11 295 | 11 284 |
| Dec | 9 015 | 11 017 | 10 287 | 10 655 | 12 336 | 13 756 | 13 489 | 13 295 | 11 854 | 10 461 | 11 846 |
| Medel-tal året | 9 557 | 9 892 | 12 272 | 10 328 | 11 768 | 13 254 | 13 909 | 13 123 | 13 001 | 11 720 | 10797 |

Figur 10. Pris på eldningsolja till villakunder (inkl. skatt och moms), januari 1996–december 2016, medelvärden, kr/m³

Figure 10. Heating oil prices for customers in detached houses (incl. tax and VAT), January 1996–December 2016, mean values, SEK/m³



Skatter och exempel på årskostnader

Energikonsumenterna får betala för:

- 1) Överförd energi (elnätpris)
- 2) Använd energi (elhandelspris)
- 3) Skatter på energiområdet
- 4) Moms (avdragsgill för företag).

Moms beräknas på summan av 1-3.

I tabellerna 18 och 19 nedan anges skatter som direkt eller indirekt påverkar de totala energipriserna. För bränslen och drivmedel förekommer flera skattesatser. För närmare information hänvisas till Skatteverket.²

I tabellernas kolumner ”Total skatt” är punktskatter hopslagna, t.ex. energiskatt och koldioxidskatt.

Punktskatt på elanvändning infördes i Sverige 1951. Den allmänna elskatten har ändrats vid varje årsskifte under ett stort antal år. Den sänktes senast den 1 januari 2016. Ett antal kommuner i norra Sverige har lägre elskatt. För elanvändning i vissa industriella processer och i växthus har elskatten varit oförändrad med 0,5 öre per kWh, sedan den infördes 1 juli 2004.

Tabell 18. Allmänna energi- och miljöskatter under 2015 och 2016

Table 18. General Energy and Environmental taxes in 2015 and 2016

| | 2015 | | 2016 | | Förändring | |
|---|----------------------|---------------|----------------------|---------------|------------|---------|
| | Total skatt i kronor | Skatt öre/kWh | Total skatt i kronor | Skatt öre/kWh | öre/kWh | Procent |
| Bränslen | | | | | | |
| Eldningsolja 1, kr/m ³ (<0,05 % svavel) | 4 068 | 40,9 | 4 050 | 40,7 | -0,2 | -0,5 |
| Kol, kr/ton (0,5 % svavel) | 3 596 | 47,6 | 3 581 | 47,4 | -0,2 | -0,4 |
| Naturgas, kr/1000 m ³ | 3 348 | 30,3 | 3 334 | 30,5 | 0,2 | 0,7 |
| Elanvändning | | | | | | |
| El, norra Sverige, öre/kWh ¹⁾ | | 19,4 | | 19,3 | -0,1 | -0,5 |
| El, övriga Sverige, öre/kWh | | 29,4 | | 29,2 | -0,2 | -0,7 |
| Industri | | | | | | |
| Elanvändning, industriella processer + växthus, öre/kWh | | 0,5 | | 0,5 | 0,0 | 0,0 |

Kommentar: Utöver skatterna tillkommer moms med 25 % (avdragsgill för företag och industri)

Källa: Skatteverket, Energimyndighetens bearbetning

- 1) Norrbottens län – Samtliga kommuner
- Västerbottens län – Samtliga kommuner
- Jämtlands län – Samtliga kommuner
- Västernorrlands län – Sollefteå, Ånge och Örnsköldsviks kommuner
- Gävleborgs län – Ljusdals kommun
- Dalarnas län – Malung-Sälén, Mora, Orsa och Älvdalens kommuner
- Värmlands län – Torsby kommun

Energi och miljöskatterna på eldningsolja, kol och naturgas för industri, jordbruk, skogsbruk och vattenbruk höjdes den 1 januari 2016, vilket ses i tabell 19 på nästa sida.

² www.skatteverket.se/foretagorganisationer/skatter/punktskatter/energiskatter

Tabell 19. Energi och miljöskatter för industri, jordbruk, skogsbruk och vattenbruk, 1 januari 2015 och 1 januari 2016

Table 19. Energy and Environmental taxes for industry, agriculture, forestry and aquaculture, January 1st 2015 and January 1st 2016

| | 2015 | | 2016 | | Förändring | |
|--|----------------------|----------------|----------------------|----------------|------------|---------|
| | Total skatt i kronor | Skatt, öre/kWh | Total skatt i kronor | Skatt, öre/kWh | öre/kWh | Procent |
| Bränslen | | | | | | |
| Eldningsolja 1, kr/m ³ (<0,05 % svavel) | 2 186 | 22,0 | 2 817 | 28,3 | 6,3 | 28,6 |
| Kol, kr/ton (0,5 % svavel) | 2 024 | 26,8 | 2 573 | 34,0 | 7,2 | 26,9 |
| Naturgas, kr/1000 m ³ | 1 727 | 15,6 | 2 200 | 20,1 | 4,5 | 28,8 |

Källa: Skatteverket, Energimyndighetens bearbetning

Det kan vara svårt att överblicka de olika delarna av hushållens totala elpris. Dessa varierar beroende på kundkategori, avtalsform, elförbrukning och valet av elleverantör. Den geografiska belägenheten påverkar dessutom elskatten.

Tabell 20 och de efterföljande diagrammen visar den beräknade totala elkostnaden och fördelningen av denna, för lägenheter och för villor (med respektive utan elvärme), som antas ha ett 1-årsavtal avseende kalenderåret 2016. Vid beräkningarna har det genomsnittliga elhandelspriset under januari använts. Priserna avser hela kalenderåret 2016 och är endast giltiga för dessa tre typkunder. Skatten har beräknats efter den högsta skattesatsen, vilken gäller för majoriteten kommuner i Sverige.

Som tabellen nedan visar har lägenhetskunder, villaägare med och utan elvärme, 3 508, 8 344 respektive 23 875 kronor i beräknad total årskostnad för el under 2016 (givet att de innehar ett 1-årskontrakt avseende kalenderåret 2016).

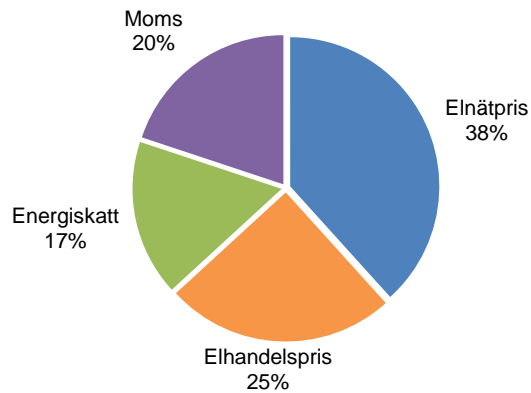
Tabell 20. Exempel på årskostnad för el under 2016 för tre typkunder i södra Sverige som antas ha ett 1-årsavtal avseende kalenderåret 2016

Table 20. Example of annual cost for electricity during 2016 for three typical customers in southern Sweden, which are assumed to have a 1 year agreement for the calendar year 2016

| Typkund | Elnätpris | Elhandelspris | Summa före skatter | Energiskatt | Moms 25% | Summa skatter | Totalt pris inkl. skatter |
|---|-----------|---------------|--------------------|-------------|----------|---------------|---------------------------|
| Lägenhet, årsförbrukning 2 000 kWh | | | | | | | |
| - pris öre/kWh | 67,5 | 43,6 | 111,1 | 29,2 | 35,1 | 64,3 | 175,4 |
| - pris i kr | 1 350 | 872 | 2 222 | 584 | 702 | 1 286 | 3 508 |
| - andel i procent av totalpriset | 38 | 25 | 63 | 17 | 20 | 37 | 100 |
| Villa utan elvärme, årsförbrukning 5 000 kWh | | | | | | | |
| - pris öre/kWh | 68,3 | 36,0 | 104,3 | 29,2 | 33,4 | 62,6 | 166,9 |
| - pris i kr | 3 415 | 1 800 | 5 215 | 1 460 | 1 669 | 3 129 | 8 344 |
| - andel i procent av totalpriset | 41 | 22 | 63 | 17 | 20 | 37 | 100 |
| Villa med elvärme, årsförbrukning 20 000 kWh | | | | | | | |
| - pris öre/kWh | 34,1 | 32,2 | 66,3 | 29,2 | 23,9 | 53,1 | 119,4 |
| - pris i kr | 6 820 | 6 440 | 13 260 | 5 840 | 4 775 | 10 615 | 23 875 |
| - andel i procent av totalpriset | 29 | 27 | 56 | 24 | 20 | 44 | 100 |

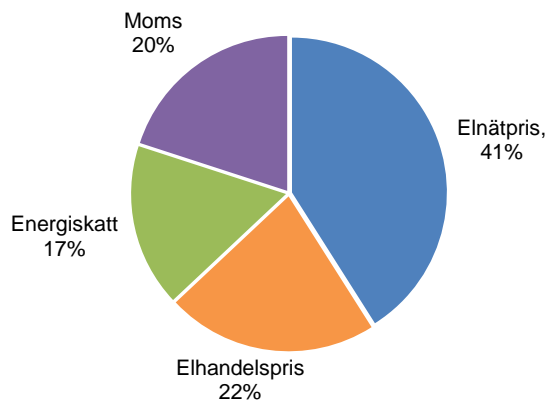
Figur 11. Fördelning av årskostnaden för el under 2016 för en lägenhetskund som antas ha ett 1-årsavtal avseende kalenderåret 2016, årsförbrukning 2 000 kWh

Figure 11. Distribution of the annual cost of electricity in 2016, apartment assumed to have a 1 year contract for the calendar year 2016, annual usage of 2 000 kWh



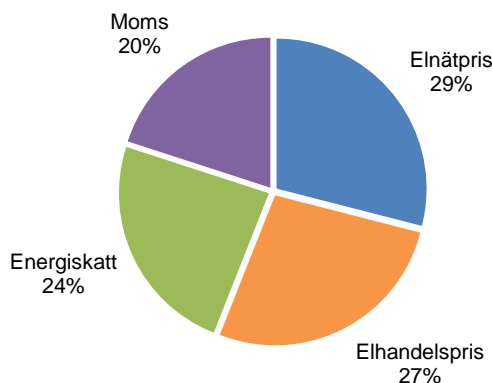
Figur 12. Fördelning av årskostnaden för el under 2016 för en kund med en villa utan elvärme som antas ha ett 1-årsavtal avseende kalenderåret 2016, årsförbrukning 5000 kWh

Figure 12. Distribution of the annual cost of electricity in 2016, detached house without electric heating, assumed to have a 1 year contract for the calendar year 2016, annual usage of 5 000 kWh



Figur 13. Fördelning av årskostnaden för el 2016 för en kund med en villa med elvärme som antas ha ett 1-årsavtal avseende kalenderåret 2016, årsförbrukning 20 000 kWh

Figure 13. Distribution of the annual cost of electricity in 2016, detached house with electric heating assumed to have a 1 year contract for the calendar year 2016, annual usage of 20 000 kWh



I tabell 21 nedan, har jämförelser gjorts av den beräknade årskostnaden under åren 2015 och 2016 för de tre kundkategorierna. Den totala årskostnaden för samtliga kundkategorier minskade jämfört med 2015. Samtliga hushållskunder gynnades av lägre elhandelspris och energiskatt, medan nätpriset höjdes.

Observera att detta är exempel på kostnader för tre kundkategorier som antas ha exakt samma typ av avtal under både 2015 och 2016. Det är därför olämpligt att dra generella slutsatser för hela elmarknaden utifrån dessa exempel. Avtalsformen 1-årsavtal innehades under januari 2016 av cirka 14 procent av samtliga elkunder och exakt andel för respektive kundkategori saknas.

Tabell 21. Jämförelse av årskostnad för el åren 2015 och 2016 för hushållskunder

Table 21. Example of yearly costs between 2015 and 2016 for household customers

| Typkund | Elnät- pris | Elhandels- pris | Summa före skatter | Energi- skatt | Moms 25 % | Summa skatter | Totalt pris inkl. skatter |
|---|--------------------|--------------------|--------------------------|------------------|--------------|------------------|---------------------------------|
| Lägenhet med årsförbrukning på 2 000 kWh | | | | | | | |
| - pris i kr 2015 | 1 264 ^f | 1 032 | 2 296 | 588 | 721 | 1 309 | 3 605 |
| - pris i kr 2016 | 1 350 | 872 | 2 222 | 584 | 702 | 1 286 | 3 508 |
| - förändring i kr | 86 | -160 | -74 | -4 | -20 | -24 | -98 |
| - förändring i procent | 6,8 | -15,5 | -3,2 | -0,7 | -2,7 | -1,8 | -2,7 |
| Villa utan elvärme med årsförbrukning på 5 000 kWh | | | | | | | |
| - pris i kr 2015 | 3 185 ^f | 2 215 | 5 400 | 1 470 | 1 718 | 3 188 | 8 588 |
| - pris i kr 2016 | 3 415 | 1 800 | 5 215 | 1 460 | 1 669 | 3 129 | 8 344 |
| - förändring i kr | 230 | -415 | -185 | -10 | -49 | -59 | -244 |
| - förändring i procent | 7,2 | -18,7 | -3,4 | -0,7 | -2,8 | -1,8 | -2,8 |
| Villa med elvärme, årsförbrukning på 20 000 kWh | | | | | | | |
| - pris i kr 2015 | 6 500 ^f | 8 120 | 14 620 | 5 880 | 5 125 | 11 005 | 25 625 |
| - pris i kr 2016 | 6 820 | 6 440 | 13 260 | 5 840 | 4 775 | 10 615 | 23 875 |
| - förändring i kr | 320 | -1 680 | -1 360 | -40 | -350 | -390 | -1 750 |
| - förändring i procent | 4,9 | -20,7 | -9,3 | -0,7 | -6,8 | -3,5 | -6,8 |

Kommentarer: Fr.o.m. 2015 finns både oviktade och viktade nätpriser. De viktade nätpriserna är viktade med hjälp av antalet uttagspunkter för varje nätbolag och respektive förbrukarkategori. Tabellen är baserad på viktade nätpriser.

Byten av elleverantör (elhandelsföretag)

Detta avsnitt belyser elkundernas byten av elleverantör (elhandelsföretag) till sin elanläggning (uttagspunkt). Varje anläggning som får en ny elleverantör räknas som ett byte. Bytena administreras av företag med nätkoncession för el.

I tabellerna och diagrammen nedan görs en fördelning på hushåll och andra kunder. Som andra kunder räknas företag, organisationer och offentliga organ. Uppgifter har samlats in sedan april 2004. Resultaten finns inlagda i Statistikdatabasen som kan nås via SCB:s webb. Smärre revideringar av tidigare uppgifter sker regelmässigt.

Tabell 22. Antal byten, beräknad total årsvolym samt genomsnittlig årsvolym per byte, preliminära uppgifter

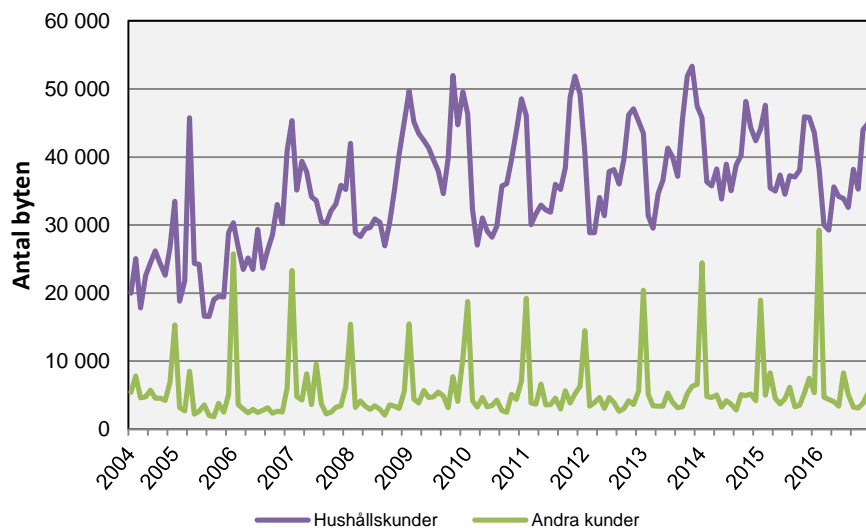
Table 22. Number of switches, estimated total annual volume and average annual volume per switch, preliminary data

| | Kvartal | | | Ackumulerat | | |
|--|---------------|---------------|---------------|-------------|---------|---------------|
| | Kv. 4 2016 | Kv. 4 2015 | Förändr. % | 2016 | 2015 | Förändr. % |
| Antal byten | | | | | | |
| Hushållskunder | 136 109 | 135 302 | 1 | 443 349 | 481 638 | -8 |
| Andra kunder | 14 351 | 18 196 | -21 | 79 833 | 76 133 | 5 |
| Summa | 150 460 | 153 498 | -2 | 523 182 | 557 771 | -6 |
| Beräknad total årsvolym, GWh^[1] | | | | | | |
| Hushållskunder | 1 291 | 1 244 | 4 | 4 076 | 4 149 | -2 |
| Andra kunder | 2 342 | 2 367 | -1 | 12 451 | 8 874 | 40 |
| Summa | 3 633 | 3 611 | 1 | 16 527 | 13 023 | 27 |
| Beräknad genomsnittlig årsvolym per byte; MWh^[1] | | | | | | |
| Hushållskunder | 9 | 9 | 3 | 9 | 9 | 7 |
| Andra kunder | 163 | 130 | 25 | 156 | 117 | 34 |

Kommentar: Som andra kunder räknas företag, organisationer och offentliga organ

Figur 14. Antal byten av elleverantör efter kundkategori, april 2004 – december 2016

Figure 14. Number of switches of suppliers by customer category, April 2004 – December 2016



Antal leverantörsbyten

Kategorin hushållskunder står för majoriteten av antalet leverantörsbyten. Antalet leverantörsbyten i denna kategori har ökat med 77 procent under december 2016 jämfört med december 2004, (året då undersökningen startades). Denna ökning ses tydligt i figur 14 på föregående sida. Under december 2004 bytte cirka 26 700 hushållskunder elleverantör, medan motsvarande siffra i december 2016 var cirka 47 300. En liknande ökning över tid kan inte ses för kategorin andra kunder (företag, organisationer och offentliga organ), utan där har antalet leverantörsbyten varit relativt konstant över tid, bortsett från säsongsvariationer.

Som kan ses i tabell 22 bytte cirka 136 100 hushållskunder elleverantör under fjärde kvartalet 2016, vilket var en ökning med 1 procent jämfört med motsvarande kvartal 2015. Bland andra kunder gjordes cirka 14 400 byten av elleverantör, vilket motsvarar en minskning med 21 procent. Under helåret 2016 har antalet leverantörsbyten bland hushållskunder minskat med 8 procent jämfört med helåret 2015. Vad gäller antalet leverantörsbyten hos andra kunder har de istället ökat med 5 procent under samma period.

Tabell 23. Antal byten, preliminära uppgifter

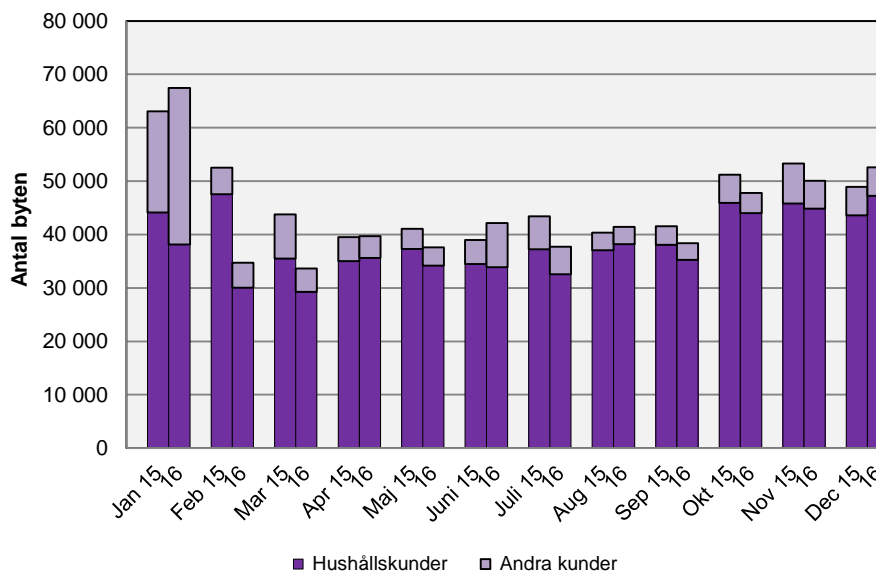
Table 23. Number of switches, preliminary data

| År | Månad | Hushållskunder | Andra kunder | Totalt |
|------|---------------|----------------|---------------|----------------|
| 2015 | Januari | 44 132 | 18 962 | 63 094 |
| | Februari | 47 578 | 4 964 | 52 542 |
| | Mars | 35 472 | 8 299 | 43 771 |
| | April | 35 000 | 4 500 | 39 500 |
| | Maj | 37 326 | 3 733 | 41 059 |
| | Juni | 34 508 | 4 469 | 38 977 |
| | Juli | 37 230 | 6 180 | 43 410 |
| | Augusti | 37 038 | 3 314 | 40 352 |
| | September | 38 052 | 3 516 | 41 568 |
| | Oktober | 45 905 | 5 328 | 51 233 |
| | November | 45 828 | 7 482 | 53 310 |
| | December | 43 569 | 5 386 | 48 955 |
| | Totalt | 481 638 | 76 133 | 557 771 |
| 2016 | Januari | 38 167 | 29 258 | 67 425 |
| | Februari | 30 038 | 4 697 | 34 735 |
| | Mars | 29 261 | 4 379 | 33 640 |
| | April | 35 619 | 4 055 | 39 674 |
| | Maj | 34 209 | 3 368 | 37 577 |
| | Juni | 33 897 | 8 277 | 42 174 |
| | Juli | 32 587 | 5 104 | 37 691 |
| | Augusti | 38 174 | 3 238 | 41 412 |
| | September | 35 288 | 3 106 | 38 394 |
| | Oktober | 44 005 | 3 806 | 47 811 |
| | November | 44 850 | 5 219 | 50 069 |
| | December | 47 254 | 5 326 | 52 580 |
| | Totalt | 443 349 | 79 833 | 523 182 |

Kommentar: Som andra kunder räknas företag, organisationer och offentliga organ.

Figur 15. Antal byten av elleverantör efter kundkategori, januari 2015–december 2016

Figure 15. Number of switches of suppliers by customer category, January 2015–December 2016



Beräknad total och genomsnittlig bytesvolym

Bytesvolymen är summan av den beräknade årsvolymen i GWh för rapporterade elleverantörsbyten. Hushållen står för majoriteten av antalet leverantörsbyten, medan den beräknade bytesvolymen påverkas starkt av kategorin ”andra kunder”. Dessa har en avsevärt större genomsnittlig elanvändning än hushållskunder.

Den totala bytesvolymen bland hushållskunder under fjärde kvartalet 2016 uppgick till 1 290 GWh, som kan ses i tabell 22. Detta var en ökning med 4 procent jämfört med motsvarande kvartal 2015. För kategorin andra kunder uppgick volymen till 2 340 GWh, vilket motsvarar en minskning med 1 procent. Totalt ökade bytesvolymen med 1 procent under fjärde kvartalet 2016 jämfört med motsvarande kvartal föregående år.

Under helåret 2016 minskade den beräknade bytesvolymen med 2 procent för hushållskunder jämfört med helåret 2015, medan den ökade med 40 procent för kategorin andra kunder. Totalt ökade bytesvolymen med 27 procent.

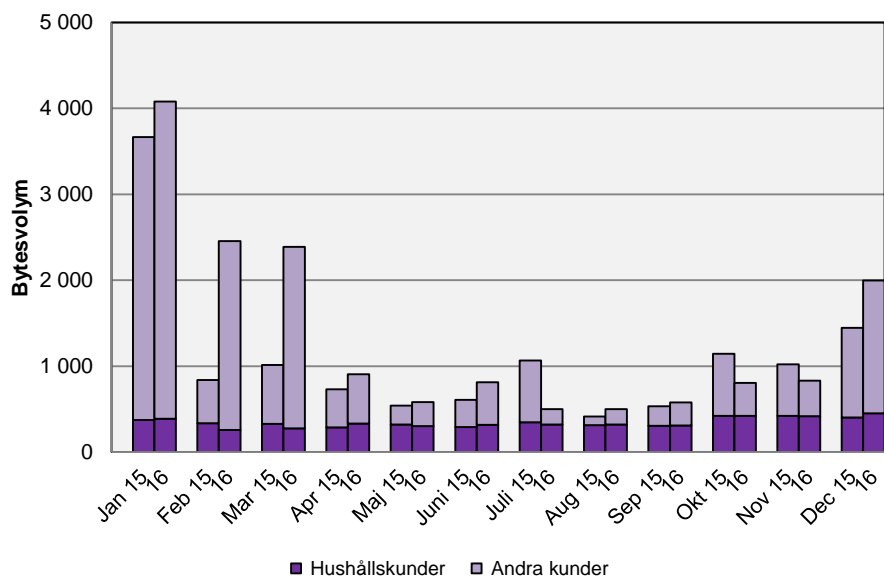
Den genomsnittliga bytesvolymen av el bland hushållskunder under fjärde kvartalet 2016 var 9 MWh. Motsvarande volym för kategorin andra kunder uppgick till 163 MWh, vilket motsvarar en ökning med 25 procent jämfört med fjärde kvartalet 2015.

Den beräknade bytesvolymen för de kunder som bytt elleverantör brukar vara högre under januari jämfört med övriga månader. Under år 2016 har emellertid bytesvolymen varit jämförelsevis stor även under februari och mars. Det är främst andra kunder vars beräknade bytesvolym är säsongsbetonad (se figur 16).

Tabell 24. Beräknad bytesvolym efter kundkategori, GWh*Table 24. Estimated volume of switches by customer category, GWh*

| År | Månad | Hushållskunder | Andra kunder | Totalt |
|------|---------------|----------------|---------------|---------------|
| 2015 | Januari | 373 | 3294 | 3 667 |
| | Februari | 337 | 501 | 838 |
| | Mars | 330 | 683 | 1 013 |
| | April | 288 | 443 | 731 |
| | Maj | 321 | 221 | 542 |
| | Juni | 290 | 319 | 609 |
| | Juli | 345 | 721 | 1 066 |
| | Augusti | 314 | 99 | 413 |
| | September | 307 | 226 | 533 |
| | Oktober | 420 | 722 | 1 142 |
| | November | 423 | 599 | 1 022 |
| | December | 401 | 1046 | 1 447 |
| | Totalt | 4 149 | 8 874 | 13 023 |
| 2016 | Januari | 389 | 3 690 | 4 079 |
| | Februari | 257 | 2 199 | 2 456 |
| | Mars | 275 | 2 114 | 2 389 |
| | April | 332 | 573 | 905 |
| | Maj | 302 | 280 | 582 |
| | Juni | 316 | 497 | 813 |
| | Juli | 285 | 310 | 595 |
| | Augusti | 321 | 178 | 499 |
| | September | 308 | 268 | 576 |
| | Oktober | 422 | 384 | 806 |
| | November | 418 | 414 | 832 |
| | December | 451 | 1 544 | 1 995 |
| | Totalt | 4 076 | 12 451 | 16 527 |

Kommentar: Som andra kunder räknas företag, organisationer och offentliga organ.

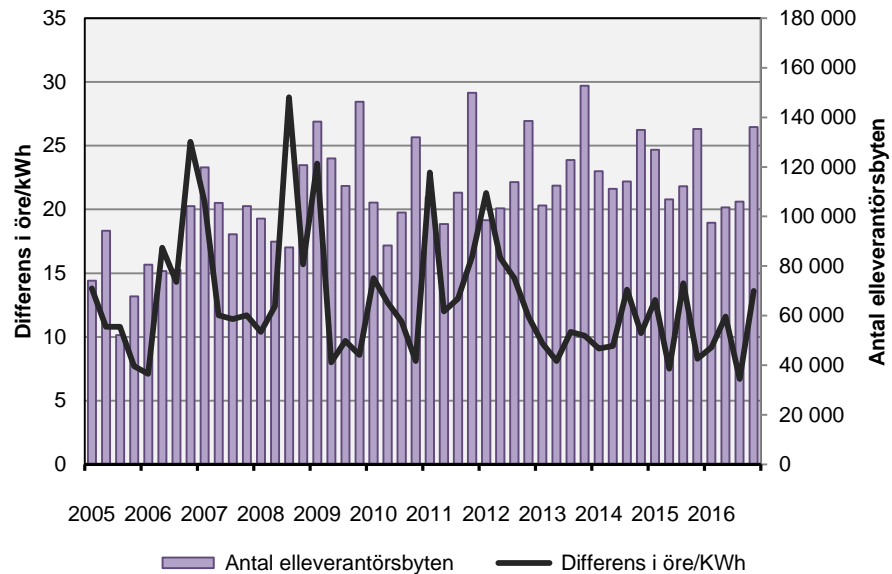
Figur 16. Beräknad bytesvolym efter kundkategori, januari 2015–december 2016, GWh*Figure 16. Estimated volume of switches by customer category, January 2015–December 2016, GWh*

Hushållens leverantörsbyten i jämförelse med elpriset

Figur 17 nedan visar antalet hushållskunder som bytt elhandelsföretag per kvartal sedan 2005. Som jämförelse visas den prisdifferens som fanns mellan högsta och lägsta pris hos elhandelsföretagen för ett 1-årsavtal till en villakund med elvärme under samma period. Denna kundkategori har stor elanvändning och är vanligen mer priskänslig än kunder med liten elanvändning.

Figur 17. Hushållens leverantörsbyten i förhållande till prisskillnaden¹⁾ för ett 1-årsavtal till villakunder med elvärme, per kvartal

Figure 17. Number of household switches in relation to the difference in price for 1 year price agreements for residential customers with electric heating, every quarter



1) Differens mellan högsta och lägsta pris avser den första dagen i respektive kvartal fram t.o.m. första kvartalet 2013. Fr.o.m. andra kvartalet 2013 avser det den 15:e dagen i respektive kvartal samt differensen inom elområde SE3.

Byten av naturgasleverantör

Naturgasnätet i Sverige sträcker sig längs västkusten, från Trelleborg i söder till Stenungsund i norr och med en ledning från Halland till Gnosjö i Småland. Naturgasen distribueras för närvarande till ett trettiootal kommuner. Naturgasmarknaden domineras av ett fåtal aktörer, såväl inom nät- som handelsverksamheten. En naturgasanvändare kan byta gasleverantör men däremot inte gasnätföretag.

För att följa kundaktiviteter på naturgasområdet efter avregleringen år 2007 genomför SCB sedan år 2008 en undersökning om kvartalsvisa byten av naturgasleverantör. Även denna undersökning görs på uppdrag av Energimyndigheten. Andra året inhämtades uppgifter endast om antal anläggningar som berördes av kundbytena. Från och med år 2009 utökades undersökningen till att också omfatta och redovisa antal kunder som byter leverantör. Undersökningen tillfrågar nätföretag som innehar den del av nätet i vilken distributionen av naturgasen till slutkunderna sker, vilka administrerar bytena.

Under fjärde kvartalet 2016 uppgick antal byten av naturgasleverantör till 93 stycken bland hushållskunder. Samtidigt gjordes 176 byten bland övriga kunder. Totalt under helåret 2016 gjordes 227 byten bland hushållskunder och 336 bland övriga kunder.

Tabell 25. Antal byten av naturgasleverantör, kv.1 2011 – kv. 4 2016

Table 25. Reported switches of natural gas suppliers, 1st quarter 2010 – 4th quarter 2016

| | | Antal byten, berörda anläggningar | |
|-------------|---------------|-----------------------------------|---------------|
| | | Hushållskunder | Övriga kunder |
| 2011 | Kvartal 1 | 101 | 57 |
| | Kvartal 2 | 88 | 15 |
| | Kvartal 3 | 49 | 79 |
| | Kvartal 4 | 43 | 26 |
| | Totalt | 281 | 177 |
| 2012 | Kvartal 1 | 59 | 103 |
| | Kvartal 2 | 30 | 22 |
| | Kvartal 3 | 45 | 25 |
| | Kvartal 4 | 24 | 54 |
| | Totalt | 158 | 204 |
| 2013 | Kvartal 1 | 36 | 73 |
| | Kvartal 2 | 45 | 32 |
| | Kvartal 3 | 58 | 21 |
| | Kvartal 4 | 99 | 46 |
| | Totalt | 238 | 172 |
| 2014 | Kvartal 1 | 196 | 197 |
| | Kvartal 2 | 68 | 26 |
| | Kvartal 3 | 146 | 73 |
| | Kvartal 4 | 45 | 97 |
| | Totalt | 455 | 393 |
| 2015 | Kvartal 1 | 46 | 31 |
| | Kvartal 2 | 28 | 39 |
| | Kvartal 3 | 36 | 9 |
| | Kvartal 4 | 61 | 81 |
| | Totalt | 171 | 160 |
| 2016 | Kvartal 1 | 34 | 89 |
| | Kvartal 2 | 56 | 25 |
| | Kvartal 3 | 44 | 46 |
| | Kvartal 4 | 93 | 176 |
| | Totalt | 227 | 336 |

Fakta om statistiken

Elnätpris

Elnätpriser för typkunder har inhämtats från de till Energimarknadsinspektionen inrapporterade nättarifferna och som sammanställts i årsrapporter. Undersökningen omfattar samtliga nätkoncessionsinnehavare för el som bedrev nätverksamhet i form av lokala nät den 1 januari 2014. Redovisningen i denna publikation avser följande typkunder:

| | |
|-----------|---|
| Typkund 1 | <i>Lägenhet</i> med årsförbrukning på 2 000 kWh. |
| Typkund 2 | <i>Villa (utan elvärme)</i> med årsförbrukning på 5 000 kWh. |
| Typkund 3 | <i>Villa (med elvärme)</i> med årsförbrukning på 20 000 kWh. |
| Typkund 4 | <i>Större hushåll</i> Abonnent som bedriver <i>jord- eller skogsbruk</i> jämte anslutet hushåll med årsförbrukning om 30 000 kWh. |

De tidigare kundkategorierna 5 och 6, näringsverksamhet respektive småindustri, slopades från redovisningen fr.o.m. år 2012.

Elhandelspris – undersökning enligt nationella krav

Förändringar i undersökningen under åren 2011 - 2013

Fr.o.m. 1 november 2011 är Sverige indelat i fyra elprisområden (elområden). Elhandelspriserna skiljer sig något mellan dessa. I elområde SE3 återfinns ungefär två tredjedelar av landets elanläggningar (uttagspunkter för el med unikt anläggningsnummer). I elområdena återfinns resterande uttagspunkter. Se karta över elområdena på sidan 51.

Under perioden november 2011 – mars 2013 lämnades särskilda instruktioner till uppgiftslämnarna om vilka prisuppgifter som skulle lämnas till SCB för beräkning av medelpriser för hela Sverige. Omkring 70 elhandelsföretag, med elförsäljning över hela landet, ingick i undersökningen.

För att tillgodose de nya nationella behov av faktaunderlag som uppkommit, har ett arbete pågått som syftat till att redovisa statistik med elpriser fördelat på elområden. Detta arbete har slutförts under våren 2013 och fr.o.m. april 2013 redovisas ny statistik över elpriser fördelat på elområden.

Fr.o.m. april 2013 hämtas uppgifter till SCB om erbjudna elhandelspriser från Elpriskollen hos Energimarknadsinspektionen. Alla elhandelsföretag är skyldiga att lämna aktuella prisuppgifter kontinuerligt till Energimarknadsinspektionen och undersökningen har därmed utökats till en totalundersökning med cirka 100 uppgiftslämnare. Det som redovisas fr.o.m. april 2013 är erbjudet pris per den 15:e i månaden, tidigare var det per den 1:a i månaden. Tack vare att uppgifterna från Elpriskollen kan användas behöver inte företagen lämna prisuppgifter till SCB fr.o.m. april 2013. Uppgiftslämnarbördan har därmed minskat på detta område.

SCB har efter samråd med Energimyndigheten och branschorganisationen Svensk Energi valt att fr.o.m. andra kvartalet 2013 använda de medelvärden som beräknats för elområde SE3 som medelpris för hela Sverige. Särskilda studier och jämförelser har visat att dessa medelvärden ligger mycket nära eller sammanfaller med ett beräknat vägt medelpris för hela Sverige.

Även om ny metodik och nytt utökat urval används vid medelprisberäkningarna fr.o.m. andra kvartalet 2013 kan jämförelser göras med tidigare perioder. Man bör emellertid beakta att metodförändringarna haft viss resultatpåverkan.

Varje månad görs en separat insamling av hur elkunderna fördelas efter avtalstyper på elområden samt hur många elavtal som omförhandlats. Denna insamling ombesörjs av SCB via en webbenkät till de berörda ca 100 elhandlarna (totalundersökning). Före april 2013, ingick ca 70 företag, endast de som hade försäljning över hela landet. SCB redovisar varje månad på webben hur avtalen fördelas, dels på elområden och dels för hela riket.

Sammanfattningsvis konstateras att den statistik som redovisas fr.o.m. andra kvartalet 2013 i huvudsak är jämförbar med tidigare statistik.

Ingående variabler från april 2013

Undersökningen omfattar de företag som vid aktuell tidpunkt sålde el till kunder och som lämnar uppgifter till Elpriskollen. Statistiken avser elpriser exkl. skatter som erbjuds kunderna av elleverantörerna (elhandelsföretagen).

Elhandelspriserna har samlats in i form av fast och rörlig avgift. Priserna är angivna exklusive elenergiskatt och mervärdeskatt och redovisas enligt samma typkundsindelning som finns ovan under rubriken elnätpris.

Priset på el har angivits för de sex avtalstyperna anvisat avtal, avtal om rörligt pris, 1-årsavtal, 2-årsavtal, 3-årsavtal och övriga avtal.

För elhandelsföretagen har förutom erbjudna priser, uppgifter om antal kunder totalt och antal kunder per avtalstyp ingått i undersökningen.

Statistiken över elhandelspriser används bland annat av elkonsumenter och företrädare för dessa för jämförelser av priser.

Statistiska mått

Priserna redovisas i tabellerna som ovägda medelvärden, öre/kWh i löpande priser.

Insamling

Uppgifter om alla aktuella elpriser erhålls varje månad till SCB från Elpriskollen vid Energimarknadsinspektionen.

Via en webbenkät från SCB insamlas varje månad uppgifter om kundfördelning och antal omförhandlade avtal. En påminnelse har skickats ut till de uppgiftslämnare som inte besvarat webbenkäten. Det partiella bortfallet åtgärdas med hjälp av telefonkontakt.

Nätpris för naturgas

Undersökningen genomförs fr.o.m. år 2008 för att följa prisutvecklingen på naturgasområdet efter avregleringen år 2007. Meningen är att, via enkätundersökning riktad till ägare av naturgasnät, få kännedom om nätavgifter den 1 januari för olika typkunder/förbrukarkategorier för hushålls- och industrikunder. Undersökningen genomförs av SCB på uppdrag av Statens energimyndighet, som är ansvarig för den officiella energistatistiken i Sverige.

El- och gaspriser enligt EG-direktiv

Undersökningen har genomförts sedan 1997 och regleras i ett EG-direktiv 90/377/EEC. Från och med undersökningstillfället den 1 juli 2007 har en ny insamlingsmetod tillämpats. Metoden blev reglerad inom hela EU från den 1 januari 2008, men Sverige valde att följa förslaget redan den 1 juli 2007.

Den nya och tidigare metoden beskrivs utförligt i en rapport som finns på Energimyndighetens och SCB:s webbplats.

Den största metodförändringen är att genomsnittliga priser för den senaste sexmånadersperioden nu efterfrågas. Tidigare undersökningar avsåg punktpriser på bestämda datum. Regleringen i EG-direktivet avser industriella slutförbrukare medan den för hushållen är frivillig.

Ny metod fr.o.m. juli 2007 – avseende andra halvåret 2007

I den nya metoden inhämtas genomsnittliga priser för senaste sexmånadersperiod, tidigare gällde punktpriser på bestämda datum. Ny är också indelningen av kunder efter årlig konsumtion. Av dessa skäl är inte resultaten enligt den nya metoden helt jämförbara med tidigare metod. Vissa bedömningar av prisutvecklingen kan ändå göras.

Utsändning av blanketter har skett som tidigare och de inkomna uppgifterna har bearbetats likartat tidigare rutiner. Nytt är emellertid att uppgifter om hushållens elpriser också samlas in genom enkät till berörda uppgiftslämnare inom el-sektorn. Tidigare erhöles priserna från en delundersökning till KPI.

Resultat från undersökningen publiceras på SCB:s webbplats cirka två månader efter referensdatum. Eurostat erhåller likaså resultat vid samma tidpunkt och resultaten publiceras i publikationerna "Statistics in Focus" och "Electricity prices".

Statistikens tillförlitlighet

Undersökningen bygger på ett EG-direktiv. Detta medför att specifika svenska förhållanden inte alltid har kunnat beaktas; indelning av typkunds-kategorier är ett sådant exempel. Vissa typkunder förekommer inte hos en del företag och det har gjort det svårt för dem att lämna begärda uppgifter.

Fjärrvärmepreiser för flerbostadshus

Undersökningen om fjärrvärmepreiser för flerbostadshus är en delundersökning till Producentprisindex, PPI, vilket fastställs av SCB varje månad. Resultat från undersökningen används även i beräkningar inom Nationalräkenskaperna.

Fjärrvärmepreiserna för flerbostadshus baseras på en urvalsundersökning vilken genomförs av SCB som också är statistikansvarig myndighet. Ett sannolikhetsurval av 15 fjärrvärmeföretag dras från alla företag som levererar fjärrvärme. Urvalet är gjort med PPS-metoden. Uppgiftslämnarplikt föreligger och inget bortfall förekommer.

Priserna avser ett flerfamiljshus och insamlas dels för den fasta avgiften och dels för den rörliga avgiften. Priserna är inklusive energiskatter och moms och mäts efter förbränning och leverans till kund.

Uppgifterna avser den 15:e i varje månad.

Vid beräkningen av medelpriset varje månad vägs företagens uppgifter samman till en total med vikten för respektive företag, dvs. det framräknas ett viktat medelpris. Vikten härleds från företagets årsförsäljning mätt i kvantitet. För respektive kalenderår används vikter som avser årsförsäljningen två år tidigare. Vikterna beräknas från uppgifter som erhållits i undersökningen "Årlig energistatistik (el, gas och fjärrvärme)" vid SCB. Dessa beräkningar är normalt klara i oktober avseende kalenderåret innan och vikterna används i kommande kalenderårs medelprisberäkningar.

Pris för eldningsolja till villakunder

Undersökningen genomförs av SCB och är en delundersökning i Konsumentprisindex, KPI. SCB är statistikansvarig myndighet.

Priset avser eldningsolja klass 1 och avser grundpris samt eventuella ortstillägg och rabatter inkl. skatt och moms. Priserna avser den 15:e i varje månad. De lämnade svaren viktas ihop till ett medelpris.

Skatter

Fr.o.m. 2008 publiceras uppgifter om förekommande skatter för de energipriser som redovisas i denna publikation. Uppgifterna är hämtade från Skatteverket och Energimyndigheten. Aktuella uppgifter för 2013 redovisas.

Byten av elhandelsföretag (elleverantör)

Undersökningen om byten av elleverantör (elhandelsföretag) ingår i den månatliga elstatistiken som produceras av SCB sedan april 2004 på uppdrag av Statens energimyndighet. Uppgiftslämnare till SCB är företag med nätkoncession för el, vilka administrerar alla byten av elleverantör. Endast de byten som gjorts genom elkundens aktiva val av ny elleverantör på befintlig adress ingår i statistiken. Byten i samband med flyttning eller orsakade av förändringar hos elleverantörerna ingår inte. Detta innebär att avtal som har omförhandlats med kundens nuvarande elleverantör inte heller ingår i statistiken.

Statistiken över byten av elhandelsföretag används för att följa kundernas aktivitet på marknaden. Intressenter är samhällets organ, näringslivets organisationer och enskilda företag.

Skyldighet att lämna uppgifter föreligger enligt lagen om den officiella statistiken (SFS 2001:99), förordningen om den officiella statistiken (SFS 2001:100), samt särskilda föreskrifter i Statens energimyndighets författningssamling (STEMFS 2006:1).

Insamlingen på SCB sker månadsvis via Internet (webbenkät) utom i ett fåtal fall där uppgifterna kommer via e-post. Påminnelser sker via e-post eller telefon.

Undersökningsvariabler är antal byten av elhandelsföretag och deras beräknade årsvolym. Alla administrerade byten som haft bytesdag under aktuell månad skall redovisas. Byten som skall rapporteras är de som elkunden gör genom ett aktivt val av en ny leverantör på befintlig adress. Varje anläggning (med unikt anläggnings-ID) som får nytt elhandelsföretag räknas som ett byte. Byten i samband med flyttning skall inte tas med och inte heller förändringar hos elleverantörerna, t.ex. ändrade ägarförhållanden. Fördelning sker på två kundgrupper, hushållskunder och andra kunder.

Kalendermånad är referensperiod och undersökningen är en totalundersökning med nästan försumbart bortfall. Imputering tillgrips i begränsad omfattning, revidering görs när korrekt uppgift inkommer. Revidering kan vid ev. behov göras upp till 23 månader bakåt i tiden. Uppgifterna granskas med rimlighetskontroller. Utstickande eller uppenbart felaktiga värden kontrolleras med uppgiftslämnarna och rättas i förekommande fall.

Tillförlitligheten är god, de uppgiftslämnande nätbolagen är neutrala i förhållande till elhandelsföretagen, vilka antingen vinner eller förlorar en elkund.

Redovisning och publicering av månadsstatistiken sker ca 5-6 veckor efter undersökningsmånadens utgång. Publiceringstidpunkten följer upprättad publiceringsplan. Månadsresultat från undersökningens början redovisas i SCB:s Statistikdata-bas som kan nås från: www.scb.se

Byten av naturgasleverantör

Denna kvartalsvisa enkätundersökning genomförs fr.o.m. år 2008 för att följa kundaktiviteter på naturgasområdet efter avregleringen år 2007. Syftet är få kännedom om leverantörsbyten för hushållskunder respektive övriga kunder. Uppgiftslämnare är nätföretag som innehar den del av nätet i vilket distributionen av naturgasen till slutkunderna sker, dessa företag administrerar bytena. Undersökningen genomförs av SCB på uppdrag av Statens energimyndighet, som är ansvarig för den officiella energistatistiken i Sverige.

Teckenförklaring

Explanation of symbols

| | | |
|----|---|--------------------|
| – | Noll | Zero |
| 0 | Mindre än 0,5 | Less than 0.5 |
| 0 | Mindre än 0,05 | Less than 0.05 |
| .. | Uppgift inte tillgänglig eller för osäker för att anges | Data not available |
| . | Uppgift kan inte förekomma | Not applicable |
| k | Korrigerad uppgift | Corrected figure |
| r | Reviderad uppgift | Revised figure |

Energienheter

Energy units

| | | |
|----------------|---------------------------|----------------------------|
| m ³ | Kubikmeter | Cubic metres |
| kWh | Kilowattimmar = 1 000 Wh | Kilowatt-hours = 1 000 Wh |
| MWh | Megawattimmar = 1 000 kWh | Megawatt-hours = 1 000 kWh |
| GWh | Gigawattimmar = 1 000 MWh | Gigawatt-hours = 1 000 MWh |
| TWh | Terawattimmar = 1 000 GWh | Terawatt-hours = 1 000 GWh |

In English

Variable prices continue to rise during 4th quarter

During fourth quarter 2016, electricity prices for household customers continued to rise, and the November prices were the highest since February 2012. Compared to the prices in November 2015 the prices were about SEK 0.17/kWh (38-35 percent) higher in November 2016.

Household customers that have not made an active choice, and thus hold a so-called standard agreement, are paying the most for their electricity. During 2008-2011 the price difference between a standard agreement and the other agreement forms increased significantly. From 2012 it has remained at about the same level, but during 2016 the price difference has decreased somewhat. In December 2016 the price difference between a standard agreement and the variable price was about SEK 0.18/kWh. The variable price was in turn about SEK 0.02-0.05/kWh higher than the prices of fixed rate contracts.

Price differences between electricity areas greatest for standard agreements

The greatest difference in price between the electricity areas during the fourth quarter was measured for standard agreements. Customers living in northern SE1 and SE2 had then up to about SEK 0.05/kWh lower prices compared to SE3/the whole country.

Variable price contracts the most common

In recent years the share of household customers choosing a variable rate contract has increased significantly. Since the end of 2013 the variable rate contract is the most common contract in Sweden. During December 2008 the share amounted to 22 percent, and the corresponding number in December 2016 was 49 percent. During the same period, the share of standard agreements has decreased considerably, from 35 percent to 13 percent.

Share of standard agreements highest in the south

A comparison between the electricity areas shows that the share of standard agreements is highest in southern SE4, and least in SE1 in the north. The reverse is true for the share of customers with a fixed rate contract; the largest share is found in the north, and smallest in the south.

Higher price for district heating

During December 2016 the price for district heating was SEK 944 per MWh, which is higher than the price in December 2015 (SEK 923/MWh).

Higher prices for heating oil for private home owners

During December 2016 the price of heating oil for private home owners was SEK 11 846/m³, which is about 13 percent higher than during December 2015. The average price for 2016 amounted to SEK 10 797/ m³, which is 8 percent lower than the average price in 2015.

More and more household customers switch electricity supplier

The category household consumers account for the major part of the total number of switches of electricity supplier. The amount of switches in this category has increased by 77 percent in December 2016 compared to December 2004. During December 2004 almost 26 700 customers made a switch, while the corresponding number in December 2016 was 47 300. A similar increase is not apparent for the category other customers (companies, organizations etc.),

where the number of switches has been relatively stable over time (aside from seasonal fluctuations).

During the fourth quarter 2016, 136 100 household customers switched electricity supplier. This corresponds to an increase by 1 percent compared to the same quarter 2015. Among other customers 14 400 switches were made, which corresponds to a decrease by 21 percent.