

Animalieproduktion

Års- och månadsstatistik – 2017:05

Animal products – Annual and monthly statistics 2017:05

I korta drag

Rekyl i slaktsiffrorna i maj 2017

Under sommaren publiceras Animalieproduktion vid andra tidpunkter än vanligt. Publiceringen av detta Statistiska meddelande, SM1707, sker relativt tidigt, varför en stor del av den data som normalt redovisas ännu inte rapporterats in. Statistiken över mejeriproduktion samt invägningen av ägg hos Svenska Äggs medlemsföretag i maj månad är fortfarande inte tillgänglig. När den blir det kommer den att publiceras i Jordbruksverkets statistikdatabas.

I maj 2017 slaktades cirka 34 300 nötkreatur, varav drygt 1 200 var kalvar. Den totala vikten för slaktade nöt var knappt 11 300 ton, vilket är 2 % mer än i maj 2016 och 10 % mer än i maj 2015. Trenden att variationerna månad för månad är ovanligt stora år 2017 tycks hålla i sig, vilket framgår av Figur A, som visar utvecklingen i slakt av nöt sedan januari 2014. Slakten i maj var mindre för kategorierna kalvar, kvigor och ungor än i motsvarande månad 2016, men för övriga kategorier var den större.

Även slakten av svin studsade upp i maj 2017, jämfört med både månaden innan och samma månad föregående år. Drygt 225 200 svin slaktades och deras sammanlagda slaktvikt var knappt 21 200 ton. Jämfört med i maj 2016 hade slakten av suggor, galtar och unggrisar minskat något, men i kategorin unggalt och framför allt i den dominerande kategorin slaktsvin var slakten större. Utvecklingen i slakten av svin illustreras i Figur B.

Slakten av får och lamm var även den högre i maj 2017 än i samma månad de två föregående åren. 17 600 djur slaktades, 21 respektive 30 % mer än i maj 2016 och 2015. Som framgår av Figur C, som visar utvecklingen i slakt av får och lamm sedan januari 2014, har den inte varit större i maj de senaste åren.

Mängden slaktade fjäderfä var i maj 2017 knappt 14 000 ton, nästan 3 % mer än i samma månad 2016. Slakten av höns var 46 % högre och slakten av kalkon 7 % högre. Drygt 95 % av den slaktade mängden fjäderfä utgörs dock av kyckling och kycklingslakten var knappt 2 % högre än i maj 2016. Även slakten av fjäderfä studsade upp till en för månaden rekordhög nivå igen efter nedgången i april. Fjäderfäslaktens utveckling visas i Figur D.

Nästa Statistiska meddelande i serien Animalieproduktion, SM1708, publiceras inte förrän den 5 september. Databasen kan dock komma att uppdateras med fler siffror om animalieproduktionen i maj månad innan dess.



Johan Holmer, 036 – 15 60 68
statistik@jordbruksverket.se

Statistiken har producerats av Statens Jordbruksverk, som ansvarar för officiell statistik inom området.

ISSN 1654-403X Serie JO – Jordbruk, skogsbruk och fiske. Utkom den 4 juli 2017.

Tidigare publicering: Se avsnittet Fakta om statistiken.

Utgivare av Statistiska meddelanden är Helen Stoye, SCB.

Figur A. Slakt av nötkreatur (1 000 ton)

Figure B. Slaughtering of cattle (1 000 metric tonnes)

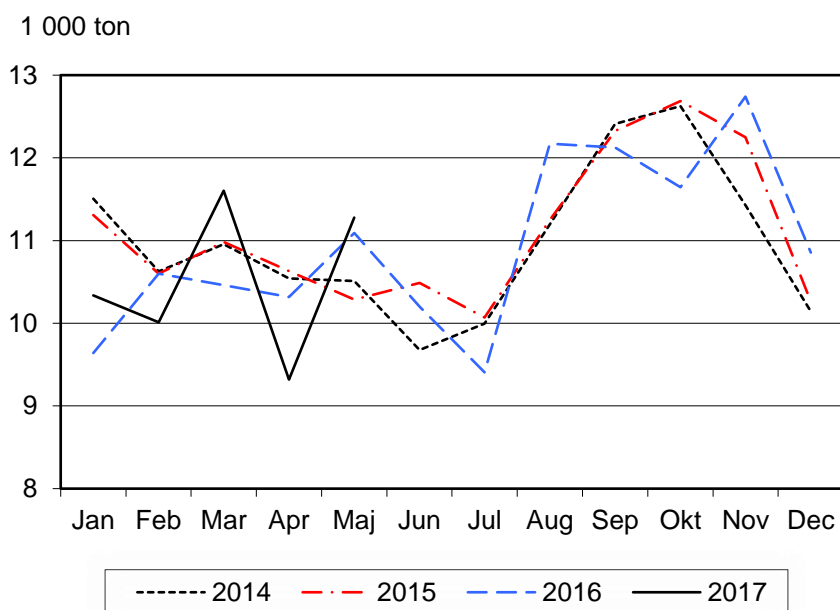
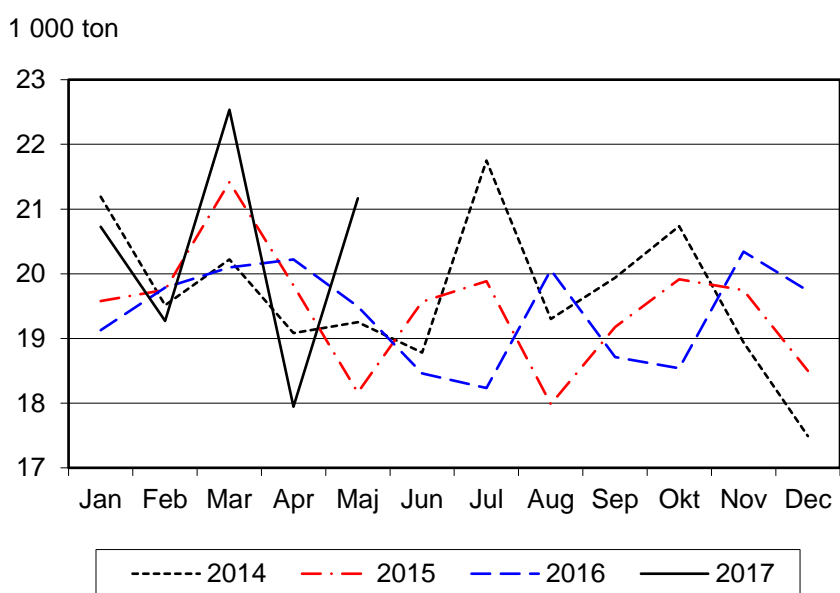
**Figur B. Slakt av svin (1 000 ton)**

Figure C. Slaughtering of pigs (1 000 metric tonnes)



Figur C. Slakt av får och lamm (1 000 ton)

Figure D. Slaughtering of sheep and lambs (1 000 metric tonnes)

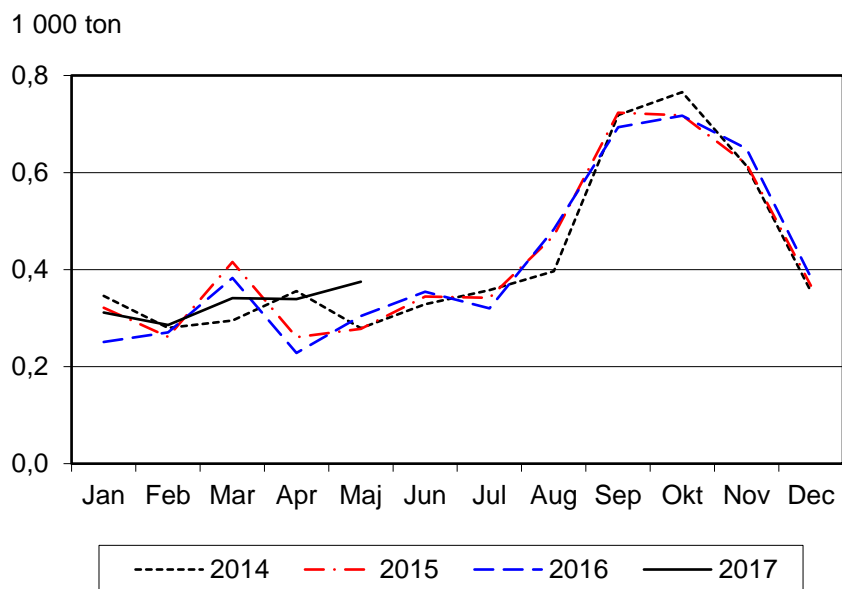
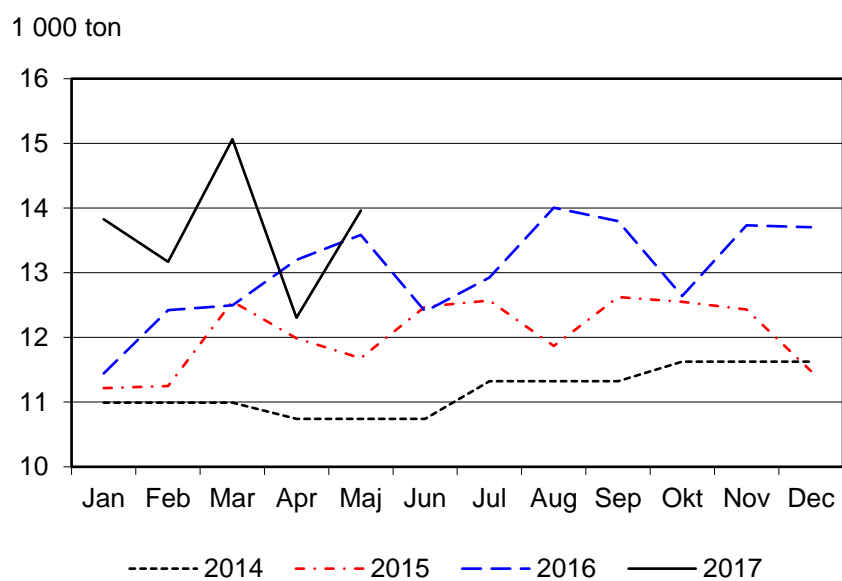
**Figur D. Slakt av fjäderfä (1 000 ton)**

Figure E. Slaughtering of poultry (1 000 metric tonnes)



Innehåll

Figur A. Slakt av nötkreatur (1 000 ton)	2
Figur B. Slakt av svin (1 000 ton)	2
Figur C. Slakt av får och lamm (1 000 ton)	3
Figur D. Slakt av fjäderfä (1 000 ton)	3

Tabeller

Teckenförklaring	5
1. Mjolk, invägd vid mejeri	5
2. Produktion vid mejeri (1 000 ton)	5
3a. Slakt av större husdjur vid slakteri	6
3b. Slakt av större husdjur vid slakteri	7
4. Slakt av fjäderfä vid slakteri	8
5. Partihandels invägning av ägg, Svenska äggs medlemspackerier	8
6. Slakt av nötkreatur, svin samt får och lamm inom EU (1 000 ton)	9
7. Mjölkinvägning inom EU	10

Fakta om statistiken

Detta omfattar statistiken	11
Så görs statistiken	11
Statistikens tillförlitlighet	12
Bra att veta	12
Annan statistik	12
Elektronisk publicering	12

In English

Summary	13
Rebounding slaughter statistics in May 2017	13
List of tables	13

Tabeller

Teckenförklaring

Explanation of symbols

–	Noll	Zero
0	Mindre än 0,5	Less than 0.5
0,0	Mindre än 0,05	Less than 0.05
..	Uppgift inte tillgänglig eller för osäker för att anges	Data not available
.	Uppgift kan inte förekomma	Not applicable
*	Preliminär uppgift	Provisional figure

1. Mjök, invägd vid mejeri

1. Milk delivered to dairies

	2014	2015	2016	2015	2016	Jan-maj Jan-May 2017	Maj May 2015	Maj May 2016	Maj May 2017
Kvantitet (1 000 ton) <i>Quantity</i>	2 931	2 933	2 862	999	995	..	254	250	..
Fetthalt (%) <i>Fat content</i>	4,25	4,25	4,24	4,26	4,28	..	4,26	4,29	..
Proteinhalt (%) <i>Protein content</i>	3,42	3,42	3,45	3,42	3,43	..	3,42	3,44	..

Källa: LRF Mjök. Source: LRF Dairy Sweden.

2. Produktion vid mejeri (1 000 ton)

2. Production at dairies (1 000 metric tonnes)

	2014	2015	2016	2015	2016	Jan-maj Jan-May 2017	Maj May 2015	Maj May 2016	Maj May 2017
Konsumtionsmjök <i>Drinking milk</i>	810	815	785	272	272	..	68	67	..
Konsumtionsmjök och syrade produkter <i>Drinking milk and acidified milk</i>	1 057	1 061	1 027	353	352	..	89	88	..
Därav <i>Of which</i>									
> 2,0 %	364	353	365	120	121	..	30	30	..
1,0 – 2,0 %	482	495	468	162	162	..	41	40	..
< 1,0 %	211	213	195	71	68	..	18	17	..
Grädde <i>Cream</i>	105,2	112,4	112,7	36,7	37,5	..	9,0	8,8	..
Ost <i>Cheese</i>	87,7	90,2	87,2	30,6	30,0	..	7,9	7,4	..
Smör <i>Butter</i>	16,9	16,4	16,5	5,4	5,8	..	1,6	1,7	..
Mjökpulver <i>Milk powder</i>	89,2	84,0	75,9	29,2	29,4	..	8,2	7,5	..

Källa: LRF Mjök. Source: LRF Dairy Sweden.

3a. Slakt av större husdjur vid slakteri**3a. Slaughtering of livestock at slaughter houses**

	2014	2015	2016	2015	2016	Jan-maj Jan-May 2017	Maj May 2015	Maj May 2016	Maj May 2017
Mellankalv <i>Fattened calves</i>									
Antal (1 000-tal) <i>1 000 heads</i>	25,39	21,57	16,15	9,70	6,88	5,82	1,79	1,41	1,21
Kvantitet (1 000 ton) <i>Quantity</i>	4,05	3,47	2,66	1,55	1,13	0,97	0,29	0,24	0,20
S:a Kalv <i>Total Calves</i>									
Antal (1 000-tal) <i>1 000 heads</i>	25,70	21,78	16,20	9,77	6,90	5,86	1,80	1,41	1,22
Kvantitet (1 000 ton) <i>Quantity</i>	4,07	3,49	2,67	1,56	1,13	0,98	0,29	0,24	0,20
Stut <i>Bullocks</i>									
Antal (1 000-tal) <i>1 000 heads</i>	33,43	33,40	34,21	15,12	14,84	16,04	2,79	3,29	3,35
Kvantitet (1 000 ton) <i>Quantity</i>	10,45	10,69	11,22	4,85	4,92	5,37	0,90	1,10	1,12
Äldre tjur <i>Male bovine animals</i>									
Antal (1 000-tal) <i>1 000 heads</i>	2,76	2,65	2,60	0,82	0,73	0,79	0,14	0,13	0,15
Kvantitet (1 000 ton) <i>Quantity</i>	1,35	1,33	1,32	0,39	0,37	0,39	0,07	0,06	0,08
Ungtjur¹ <i>Male bovine animals¹</i>									
Antal (1 000-tal) <i>1 000 heads</i>	145,14	148,89	145,22	56,07	54,00	55,28	13,24	13,25	13,78
Kvantitet (1 000 ton) <i>Quantity</i>	47,58	49,47	49,47	18,41	18,18	18,86	4,41	4,53	4,77
Yngre tjur² <i>Male bovine animals²</i>									
Antal (1 000-tal) <i>1 000 heads</i>	22,37	20,34	19,72	8,90	7,87	8,62	1,79	1,83	1,92
Kvantitet (1 000 ton) <i>Quantity</i>	7,69	7,09	7,04	3,09	2,80	3,13	0,62	0,65	0,71
S:a Tjur <i>Total Bulls</i>									
Antal (1 000-tal) <i>1 000 heads</i>	170,28	171,88	167,54	65,78	62,61	64,69	15,18	15,21	15,85
Kvantitet (1 000 ton) <i>Quantity</i>	56,63	57,89	57,83	21,89	21,34	22,38	5,11	5,24	5,55
Kviga <i>Heifers</i>									
Antal (1 000-tal) <i>1 000 heads</i>	61,22	59,85	55,11	29,01	26,92	25,28	5,02	5,62	5,16
Kvantitet (1 000 ton) <i>Quantity</i>	17,77	17,68	16,81	8,65	8,30	7,91	1,50	1,74	1,62
Ko <i>Cows</i>									
Antal (1 000-tal) <i>1 000 heads</i>	103,23	102,80	100,29	39,62	37,56	35,92	5,66	6,17	6,19
Kvantitet (1 000 ton) <i>Quantity</i>	32,35	32,54	31,93	12,52	12,00	11,66	1,81	1,98	2,03
Ungko <i>Young cows</i>									
Antal (1 000-tal) <i>1 000 heads</i>	36,95	38,51	37,67	15,39	15,32	14,48	2,34	2,74	2,54
Kvantitet (1 000 ton) <i>Quantity</i>	10,35	10,84	10,80	4,33	4,41	4,26	0,67	0,80	0,75
S:a Ko <i>Total Cows</i>									
Antal (1 000-tal) <i>1 000 heads</i>	140,19	141,30	137,95	55,00	52,88	50,40	8,00	8,90	8,73
Kvantitet (1 000 ton) <i>Quantity</i>	42,70	43,38	42,73	16,85	16,42	15,92	2,48	2,77	2,79
S:a Storboskap³ <i>Total Adult Cattle³</i>									
Antal (1 000-tal) <i>1 000 heads</i>	405,12	406,44	394,82	164,91	157,24	156,41	30,99	33,01	33,09
Kvantitet (1 000 ton) <i>Quantity</i>	127,55	129,65	128,59	52,25	50,98	51,57	9,99	10,86	11,07
S:a Nötkreatur <i>Total Cattle</i>									
Antal (1 000-tal) <i>1 000 heads</i>	430,82	428,22	411,02	174,68	164,15	162,27	32,78	34,42	34,31
Kvantitet (1 000 ton) <i>Quantity</i>	131,62	133,14	131,25	53,81	52,11	52,55	10,29	11,09	11,28

1) Ålder under 2 år. Age under 2 years.

2) Ålder över 2 år. Age above 2 years.

3) I Storboskap ingår stutar, tjurar, kvigor och kor. Adult cattle includes bullocks, bulls, heifers and cows.

Anm.: I summorna kan ingå vissa mindre djurslag som inte redovisas i denna tabell.

Note: The totals may include minor groups which are not presented separately in this table.

Anm.: Värdena avser slakt av husdjur för humankonsumtion vid slakterier och inkluderar ej djur som slaktas för andra syften, kasseras eller hemslaktas.

Note: Values refer to the slaughter of animals for human consumption at slaughterhouses and do not include animals that are slaughtered for other purposes, discarded or slaughtered at other locations.

Källa.: Regina-slakt (Jordbruksverkets slaktdatabas).

Source: Regina-slaughter (Slaughter Database of the Swedish Board of Agriculture).

3b. Slakt av större husdjur vid slakteri**3b. Slaughtering of livestock at slaughter houses**

	2014	2015	2016	2015	2016	Jan-maj Jan-May 2017	Maj May 2015	Maj May 2016	Maj May 2017
Slaktsvin Fattening pigs									
Antal (1 000-tal) 1 000 heads	2 479,96	2 479,54	2 445,69	1 029,07	1 030,67	1 036,96	192,54	205,85	218,00
Kvantitet (1 000 ton) Quantity	224,91	222,43	221,56	94,20	94,07	96,69	17,31	18,52	20,12
Suggor Sows									
Antal (1 000-tal) 1 000 heads	50,24	49,73	49,46	20,17	20,79	19,95	3,70	4,26	4,02
Kvantitet (1 000 ton) Quantity	8,77	8,75	8,82	3,55	3,69	3,61	0,66	0,76	0,73
Galtar Boars									
Antal (1 000-tal) 1 000 heads	1,20	1,26	1,26	0,54	0,53	0,55	0,12	0,13	0,10
Kvantitet (1 000 ton) Quantity	0,19	0,19	0,19	0,08	0,08	0,08	0,02	0,02	0,01
Unggris Young pigs									
Antal (1 000-tal) 1 000 heads	7,40	8,72	7,80	2,86	2,68	2,30	0,86	0,82	0,53
Kvantitet (1 000 ton) Quantity	0,25	0,26	0,24	0,09	0,08	0,07	0,03	0,02	0,02
Unggalt Young boars									
Antal (1 000-tal) 1 000 heads	23,46	20,99	21,87	8,91	8,79	9,30	1,67	1,85	1,94
Kvantitet (1 000 ton) Quantity	2,06	1,83	1,93	0,79	0,78	0,85	0,15	0,16	0,18
S:a Svin Total Pigs									
Antal (1 000-tal) 1 000 heads	2 562,37	2 560,45	2 526,50	1 061,65	1 063,58	1 071,12	198,90	212,92	225,21
Kvantitet (1 000 ton) Quantity	236,20	233,50	232,80	98,73	98,73	101,64	18,16	19,49	21,16
Häst Horses									
Antal (1 000-tal) 1 000 heads	3,39	3,05	2,67	1,26	1,04	0,94	0,22	0,19	0,17
Kvantitet (1 000 ton) Quantity	0,96	0,87	0,76	0,36	0,30	0,26	0,06	0,05	0,05
Tackor och baggar Sheep									
Antal (1 000-tal) 1 000 heads	34,92	33,38	33,21	7,49	5,78	7,95	1,25	1,18	1,86
Kvantitet (1 000 ton) Quantity	0,98	0,95	0,95	0,22	0,18	0,24	0,04	0,04	0,06
Lamm Lambs									
Antal (1 000-tal) 1 000 heads	222,82	222,64	217,98	68,98	64,26	71,78	12,29	13,42	15,77
Kvantitet (1 000 ton) Quantity	4,11	4,17	4,09	1,32	1,26	1,41	0,24	0,27	0,32
S:a Får och lamm Total Sheep									
Antal (1 000-tal) 1 000 heads	257,74	256,01	251,20	76,47	70,04	79,73	13,54	14,60	17,63
Kvantitet (1 000 ton) Quantity	5,09	5,12	5,04	1,54	1,44	1,65	0,28	0,30	0,37

Anm.: I summorna kan ingå vissa mindre djurslag som inte redovisas i denna tabell.

Note: The totals may include minor groups which are not presented separately in this table.

Anm.: Värdena avser slakt av husdjur för humankonsumtion vid slakterier och inkluderar ej djur som slaktas för andra syften, kasseras eller hemslaktas.

Note: Values refer to the slaughter of animals for human consumption at slaughterhouses and do not include animals that are slaughtered for other purposes, discarded or slaughtered at other locations.

Källa: Regina-slakt (Jordbruksverkets slaktdatabas).

Source: Regina-slaughter (Slaughter Database of Swedish Board of Agriculture).

4. Slakt av fjäderfä vid slakteri

4. Slaughtering of poultry at slaughter houses

	2014	2015	2016	2015	2016	Jan-maj Jan-May 2017	Maj May 2015	Maj May 2016	Maj May 2017
Kyckling Chicken									
Antal (1000-tal) 1 000 heads	87 921,70	94 111,23	99 293,00	38 354,13	40 134,61	42 956,39	7 679,46	8 617,02	8 751,05
Kvantitet (1000 ton) Quantity	126,54	136,86	148,49	55,78	58,37	64,24	11,17	12,89	13,09
Höns Hens									
Antal (1000-tal) 1 000 heads	3 558,33	3 448,79	3 108,11	1 224,02	1 276,50	1 908,94	185,10	282,56	413,18
Kvantitet (1000 ton) Quantity	4,16	4,04	3,64	1,43	1,49	2,23	0,22	0,33	0,48
Kalkon Turkeys									
Antal (1000-tal) 1 000 heads	421,22	465,85	517,62	173,44	194,18	216,38	35,88	44,30	47,27
Kvantitet (1000 ton) Quantity	3,35	3,79	4,22	1,48	1,61	1,85	0,29	0,37	0,39

Anm.: Från och med 2015 ingår ej kasserade höns och kalkoner.

Note: Condemned hen and turkey carcasses are not included from year 2015.

Anm.: Kategorin Kalkon är summan av olika klasser av kalkon med olika slaktvikter. Förhållandet mellan antalet slaktade djur och kvantiteten kan därför variera från år till år.

Note: Turkeys consist of multiple kinds of turkeys, with different carcass weights. Therefore the relation between the number of heads and the quantity may vary between years.

Anm.: Värdena avser slakt av husdjur för humankonsumtion vid slakterier och inkluderar ej djur som slaktas för andra syften, kasseras eller hemslaktas.

Note: Values refer to the slaughter of animals for human consumption at slaughterhouses and do not include animals that are slaughtered for other purposes, discarded or slaughtered at other locations.

Källa: Livsmedelsverket. Source: National Food Administration.

5. Partihandelns invägning av ägg, Svenska äggs medlemspackerier

5. Eggs delivered to wholesalers, members of the Swedish Egg & Poultry Association

	2014	2015	2016	2015	2016	Jan-maj Jan-May 2017	Maj May 2015	Maj May 2016	Maj May 2017
Kvantitet (1 000 ton) Quantity	99,8	105,8	120,7	42,9	49,9	..	8,3	10,5	..

Svenska Ägg uppskattar sin marknadsandel till 86,5 % år 2016. Ovanstående värden motsvarar därför inte hela äggmarknadens storlek.

The Swedish Egg & Poultry Association estimate their market share to be 86,5 % in 2016. Accordingly, the above values do not correspond to the egg market in its entirety.

Anm.: År 2016 uppskattade Svenska Ägg sin marknadsandel till 86,5 %. Motsvarande andel var 83 % år 2015 och 82 % år 2014.

Note: For 2016 the Swedish Egg & Poultry Association estimated their market share to 86.5 %. In 2015 and 2014 the corresponding shares were 83 % and 82 % respectively.

Källa: Svenska Ägg. Source: Swedish Egg & Poultry Association.

6. Slakt av nötkreatur, svin samt får och lamm inom EU (1 000 ton)**6. Slaughtering of cattle, pigs and sheep within the EU (1 000 metric tonnes)**

	Nötkreatur Cattle			Svin Pigs			Får och lamm Sheep and lambs		
	2014	2015	2016	2014	2015	2016	2014	2015	2016
Belgien <i>Belgium</i>	257,7	267,9	278,4	1 118,3	1 124,3	1 060,5	2,4	2,5	2,8
Bulgarien <i>Bulgaria</i>	4,8	5,3	6,7	53,7	60,7	65,7
Cypern <i>Cyprus</i>	4,6	5,0	7,7	42,6	43,4	43,9	3,1	3,4	3,0
Danmark <i>Denmark</i>	125,6	120,6	129,4	1 593,9	1 598,7	1 566,6	1,7	1,8	1,6
Estland <i>Estonia</i>	..	9,6	9,4	40,6	42,4	42,8	0,1	0,1	0,1
Finland <i>Finland</i>	82,3	85,8	86,4	186,1	191,9	190,1	1,0	1,2	1,3
Frankrike <i>France</i>	1 420,4	1 451,0	1 461,7	1 943,6	1 967,6	1 987,8	80,5	80,7	82,9
Grekland <i>Greece</i>	46,0	41,9	40,2	96,2	90,0	93,5	58,4	54,9	53,6
Irland <i>Ireland</i>	581,8	564,1	588,4	254,1	276,4	282,7	57,6	58,4	61,0
Italien <i>Italy</i>	709,4	788,3	809,7	1 327,8	1 485,8	1 544,1	25,3	33,6	31,3
Kroatien <i>Croatia</i>	44,4	42,3	44,4	68,7	73,0	79,9	0,8	1,0	1,1
Lettland <i>Latvia</i>	17,0	17,4	17,7	28,2	29,3	31,2	0,2	0,3	0,4
Litauen <i>Lithuania</i>	39,3	44,1	42,3	66,7	66,2	60,4	0,1	0,1	0,2
Luxemburg <i>Luxembourg</i>	8,5	9,1	9,4	11,9	12,3	13,8	0,0	0,0	0,1
Malta <i>Malta</i>	1,1	1,0	1,2	6,2	5,6	4,9	0,1	0,1	0,1
Nederländerna <i>Netherlands</i>	376,2	382,5	416,0	1 370,9	1 456,2	1 452,8	12,7	13,0	12,5
Polen <i>Poland</i>	412,7	471,0	501,5	1 838,5	1 906,1	1 963,0	0,6	0,6	0,5
Portugal <i>Portugal</i>	79,8	88,6	91,1	360,0	377,5	375,4	10,2	10,5	10,1
Rumänien <i>Romania</i>	29,2	44,5	57,5	324,9	330,5	337,0	4,8	9,2	8,4
Slovakien <i>Slovakia</i>	8,8	8,4	8,5	33,8	45,2	48,3	0,6	0,5	..
Slovenien <i>Slovenia</i>	31,6	33,6	35,7	20,2	20,2	22,7	0,1	0,1	0,1
Spanien <i>Spain</i>	578,6	626,1	637,8	3 620,2	3 854,7	4 058,9	114,2	115,9	116,5
Storbritannien <i>United Kingdom</i>	877,6	883,2	911,7	862,1	898,3	919,2	298,2	300,3	289,6
Sverige <i>Sweden</i>	131,6	133,1	131,3	236,2	233,5	233,8	5,1	5,1	5,0
Tjeckien <i>Czech Republic</i>	65,5	68,3	71,9	236,0	227,7	220,3	0,2	0,2	0,2
Tyskland <i>Germany</i>	1 128,0	1 124,0	1 133,0	5 507,0	5 562,0	5 568,0	19,0	21,0	22,0
Ungern <i>Hungary</i>	23,1	26,4	28,1	368,6	409,3	431,8	0,3	0,4	0,6
Österrike <i>Austria</i>	221,6	228,8	227,4	525,6	527,8	511,5	7,2	7,0	6,4
EU-28	..	7 582,7	7 784,9	22 142,5	22 916,6	23 210,7

Källa: Eurostat. Source: Eurostat.

7. Mjölkinvägning inom EU

7. Milk delivered to dairies within the EU

	Kvantitet 1 000 ton		
	2014	2015	Quantity 2016
Belgien <i>Belgium</i>	3 689	3 988	3 875
Bulgarien <i>Bulgaria</i>	510	505	530
Cypern <i>Cyprus</i>	164	162	197
Danmark <i>Denmark</i>	5 113	5 278	5 276
Estland <i>Estonia</i>	730	720	715
Finland <i>Finland</i>	2 357	2 394	2 390
Frankrike <i>France</i>	25 309	25 375	24 744
Grekland <i>Greece</i>	619	612	619
Irland <i>Ireland</i>	5 816	6 585	6 852
Italien <i>Italy</i>	11 024	10 641	10 773
Kroatien <i>Croatia</i>	523	513	490
Lettland <i>Latvia</i>	805	808	..
Litauen <i>Lithuania</i>	1 436	1 438	1 413
Luxemburg <i>Luxembourg</i>	306	333	362
Malta <i>Malta</i>	43	42	43
Nederländerna <i>Netherlands</i>	12 473	13 331	14 324
Polen <i>Poland</i>	10 581	10 869	11 130
Portugal <i>Portugal</i>	1 863	1 928	1 843
Rumänien <i>Romania</i>	995	916	953
Slovakien <i>Slovakia</i>	844	865	823
Slovenien <i>Slovenia</i>	532	554	575
Spanien <i>Spain</i>	6 601	6 720	6 864
Storbritannien <i>United Kingdom</i>	14 829	15 191	14 543
Sverige <i>Sweden</i>	2 931	2 933	2 862
Tjeckien <i>Czech Republic</i>	2 414	2 500	2 793
Tyskland <i>Germany</i>	31 375	31 879	31 973
Ungern <i>Hungary</i>	1 470	1 536	1 552
Österrike <i>Austria</i>	3 067	3 103	3 091
EU-28	148 418	151 720	..

Källa: Eurostat. Source: Eurostat.

Fakta om statistiken

Statistik avseende slakt, invägning av mjölk och mejeriproduktion samt invägning av ägg används för marknadsbedömningar inom jordbrukssektorn både i Sverige och inom EU. Den största delen av denna statistik regleras av följande rådsdirektiv och kommissionsbeslut:

- Europaparlamentet och Rådets förordning EG nr 1165/2008 av den 19 november 2008 om statistik över besättningar och köttproduktion om upphävande av rådets direktiv 93/23/EEG, 93/24/EEG och 93/25/EEG.
- Rådets direktiv 96/16/EG av den 19 mars 1996 om statistiska undersökningar av mjölk och mjölkprodukter.
- Kommissionens beslut 97/80/EG av den 18 december 1996 om tillämpningsföreskrifter till rådets direktiv 96/16/EG om statistiska undersökningar av mjölk och mjölkprodukter.

Detta omfattar statistiken

Statistiken i detta Statistiska meddelande ingår i Sveriges officiella statistik och utgörs av följande tre delar:

- Köttproduktion (djurslakt) vid slakteri för humankonsumtion.
- Mjölkinvägning och mejeriproduktion.
- Invägning av ägg.

Populationerna utgörs av:

- Samtliga slakterier för slakt av nötboskap, svin, får, get, häst eller fjäderfä.
- Samtliga mejerier för komjölk som rapporterar sin invägning till LRF Mjolk. Deras volymer motsvarar mer än 99 % av den totala invägningen i Sverige.
- Samtliga partihandelsföretag med invägning av ägg som är medlemmar i branchorganisationen Svenska Ägg.

Redovisade *variabler* är följande:

- Antal slaktdjursbesiktningar d.v.s. antal hela och till hela omräknade halva kroppar som är godkända och avsedda för humankonsumtion.
- Besiktigade slaktdjur omräknade till kvantitet kött (vara med ben) i ton, godkänd och avsedd för humankonsumtion.
- Kvantitet invägd mjölk samt producerade kvantiteter mjölkprodukter.
- Fett- och proteinhalt i invägd mjölk.
- Kvantitet invägda ägg.

Så görs statistiken

Uppgifter om slakten av nötkreatur, svin, häst samt får och lamm rapporteras veckovis från alla slakterier i landet till Jordbruksverkets slaktdatabas.

Statistiken baseras på uttag från denna databas.

Uppgifter om slakten av fjäderfä samlas in månadsvis från samtliga slakterier av Livsmedelsverket. Statistiken baseras på denna uppgiftsinsamling.

Statistiken avseende invägd mjölk och produktion av mjölkprodukter baseras på uppgifter som LRF Mjolk (Lantbrukarnas riksförbund) samlar in månadsvis.

Statistiken avseende invägd kvantitet ägg vid landets partihandelsföretag baseras på månadsvis insamlade uppgifter från Svenska Äggs medlemsföretag.

Statistikens tillförlitlighet

Denna statistiks tillförlitlighet torde vara god, eftersom lagstadgad uppgiftslämnarplikt gäller för berörda slakterier och mejerier och bortfallet är mycket lågt. När det gäller invägning av ägg saknas uppgifter från företag som inte är med i branschorganisationen Svenska Ägg. 2016 uppskattas de saknade invägningvärdena uppgå till 12 %.

Bra att veta

Alla mejerier rapporterar inte till LRF Mjök. Den icke-rapporterad kvantiteten producerad mjök beräknas vara försumbar.

Kvantiteterna slaktade djur avser endast djur slaktade vid slakterier för humankonsumtion. Hemsaktade djur, samt slaktade djur som ej går till human-konsumtion redovisas ej i detta Statistiska meddelande.

Då partihandels invägning av ägg utgörs av den kvantitet som passerar Svenska Äggs medlemspackerier visar värdena i Tabell 5 inte hela marknadens storlek. Dessutom förändras medlemsföretagens samlade marknadsandel från år till år, varför skillnaden i invägd mängd inte är jämförbar från ett år till ett annat utan att först räkna om den med det årets marknadsandel.

Annan statistik

I JO 27 SM 1601 redovisas ekologisk animalieproduktion. Eurostat tar också fram statistiken över produktion av kött och mejeriprodukter i medlemsländerna.

Elektronisk publicering

Detta Statistiska meddelande finns kostnadsfritt åtkomligt på Jordbruksverkets webbplats <http://www.jordbruksverket.se> under Ta del av statistiken samt på SCB:s webbplats <http://www.scb.se> under Jord- och skogsbruk, fiske.

Mer information om statistiken och dess kvalitet ges i en särskild [Kvalitetsdeklaration](#).

In English

Summary

If you would like to download the publication in PDF format, then please click on the link “Första sidan – I korta drag” above, then click on the link “Hela publikationen (PDF)”.

Rebounding slaughter statistics in May 2017

During the summer, “Animal products” is published at irregular intervals. The publishing date of this Statistical Message, SM1707, is relatively early hence not all of the usual data is yet available. Data on dairy production and egg deliveries in May are still unavailable, As soon as it becomes available it will be published in the Swedish the Board of Agriculture Database.

In total, 34 300 cattle, of which 1 200 were calves, were slaughtered in May 2017. Their total slaughter weight was roughly 11 300 tonnes, which is 2 % more than in May 2016, and 10 % more than in May 2015. This years’ trend of unusually large monthly variations in slaughter numbers appears sustained and is made evident in figure A, which shows the developments in cattle slaughter since January 2014. While overall cattle slaughter was greater than in May of previous years, the slaughter was smaller in the categories calves, heifers and young cattle.

There was a marked increase in the slaughter of pigs in May 2017, both compared to the previous month and to the same month of earlier years. 225 200 pigs were slaughtered, with a total slaughter weight just short of 21 200 tonnes. When compared to May 2016, the slaughter of sows, boars and young pigs decreased somewhat. But the slaughter of boars and fattening pigs increased. The developments in pig slaughter are illustrated in Figure C.

The slaughter of sheep, ram, and lamb was also greater in May 2017 than in May the two preceding years. 17 600 animals were slaughtered in May 2017, 21 and 30 % more than in May of 2016 and 2015 respectively. Figure D shows how the total slaughter of sheep, rams and lambs has developed since 2014. During these years, it has not been greater in May than this year.

The amount of slaughtered poultry was almost 14 000 tonnes in May 2017, nearly 3 % more than in the same month of 2016. The slaughter of hens was 46 % greater and the turkey slaughter 7 %. More than 95 % of the slaughtered amount of poultry however, consists of chicken, which was up 2 % compared to May 2016. All in all, the slaughter of poultry also experienced a rebound after the sharp fall in April. Figure E shows how the total slaughter of poultry has developed since the year 2014.

The next Statistical Message in the Animal products series, SM1708, won’t be published until the 5th of September. The Swedish Board of Agriculture Database, however, may be updated with dairy production and egg delivery data for the month of May before then.

List of tables

Explanation of symbols	5
1. Milk delivered to dairies	5
2. Production at dairies (1 000 metric tonnes)	5
3a. Slaughterings of livestock at slaughter houses	6
3b. Slaughterings of livestock at slaughter houses	7
4. Slaughterings of poultry at slaughter houses	8
5. Eggs delivered to wholesalers, members of the Swedish Egg & Poultry Association	8
6. Slaughterings of cattle, pigs and sheep within the EU (1 000 metric tonnes)	9
7. Milk delivered to dairies within the EU	10