

## *Hur mycket jobbar vi i Sverige?*

- *internationellt och över tid*

How much do we work in Sweden?

- internationally and over time

---

## I korta drag

I Sverige är arbetstiden bland de sysselsatta lägre än genomsnittet inom EU27. Samtidigt är andelen sysselsatta i Sverige bland de högsta i Europa. Medelarbetsstunden per capita i befolkningen 15-74 år är istället högre än genomsnittet. Arbetstiden påverkas av flera faktorer i livet och på arbetsmarknaden. I Sverige har kvinnors arbetstid ökat stadigt sedan 1987, medan mäns har minskat under senare år.

- Jämfört med övriga länder inom EU27 är den genomsnittliga faktiska arbetstiden per sysselsatt generellt lägre i de nordiska länderna, däribland Sverige.
- Den genomsnittliga faktiska arbetstiden per capita i den arbetsföra befolkningen 15-74 år i Sverige och de flesta av de nordiska länderna är däremot generellt högre.
- I länder med en hög andel sysselsatta är arbetstiden per sysselsatt ofta kortare. Den genomsnittliga arbetstiden i hela den arbetsföra befolkningen är däremot ofta högre.
- Det finns en samvariation mellan civilståndet och arbetstid. Män som lever i förhållanden arbetar mer än ensamstående män. Det motsatta gäller för kvinnor.
- Personer med hemmaboende barn under 19 år arbetar kortare tid än övriga. Det förklaras av att arbetstiden bland kvinnor med hemmaboende barn är väsentligt kortare. Män med hemmaboende barn arbetar istället mer än övriga män.
- En förändring har skett bland småbarnsföräldrar. Under senare år har män med hemmaboende barn under 7 år minskat sin arbetstid. Samtidigt har kvinnor i samma situation ökat sin arbetstid.



Krister Näsén, SCB, tfn 08 – 506 949 08, krister.nasen@scb.se

Statistiken har producerats av SCB, som ansvarar för officiell statistik inom området.

Serie AM – Arbetsmarknad 110 SM. Utkom den 18 september 2012.  
URN:NBN:SE:SCB-2011-AM110SM1203\_pdf  
Tidigare publicering: Se avsnittet Fakta om statistiken.  
Utgivare av Statistiska meddelanden är Stefan Lundgren, SCB.

## Innehåll

<b>Statistiken med kommentarer</b>	<b>3</b>
<b>Inledning</b>	<b>3</b>
<b>Begreppet arbetad tid</b>	<b>4</b>
<b>Arbetstiden i ett europeiskt perspektiv</b>	<b>5</b>
Faktiskt arbetad tid bland sysselsatta	5
Arbetad tid i befolkningen	6
<b>Den faktiska arbetstidens utveckling i Sverige 1987-2011</b>	<b>9</b>
Den faktiska arbetstiden och livssituationen	12
<b>Tabeller</b>	<b>16</b>
1. Totalt antal faktiskt arbetade timmar per vecka för sysselsatta i åldern 15-74 år efter land och kön, första kvartalet 2011. Miljontals timmar.	16
2. Sysselsättningsgraden för befolkningen i åldern 15-74 år efter land och kön, första kvartalet 2011. Procent.	17
3. Faktisk medelarbetstid per vecka för sysselsatta i åldern 15-74 år efter land och kön, första kvartalet 2011. Timmar.	18
4. Faktisk medelarbetstid per vecka för sysselsatta åldern 16-64 år efter civilstånd, 1987 - 2011. Timmar.	19
5. Faktisk medelarbetstid per vecka för sysselsatta män i åldern 16-64 år efter civilstånd, 1987 - 2011. Timmar.	20
6. Faktisk medelarbetstid per vecka för sysselsatta kvinnor i åldern 16-64 år efter civilstånd, 1987 - 2011. Timmar.	21
7. Faktisk medelarbetstid per vecka för sysselsatta i åldern 16-64 år efter yngsta barnets ålder, 1987 - 2011. Timmar.	22
8. Faktisk medelarbetstid per vecka för sysselsatta män i åldern 16-64 år efter yngsta barnets ålder, 1987 - 2011. Timmar.	23
9. Faktisk medelarbetstid per vecka för sysselsatta kvinnor i åldern 16-64 år efter yngsta barnets ålder, 1987 - 2011. Timmar.	24
<b>Fakta om statistiken</b>	<b>25</b>
Dataunderlag	25
Definitioner och förklaringar	25
<b>Så görs statistiken</b>	<b>27</b>
<b>Statistikens tillförlitlighet</b>	<b>27</b>
<b>Bra att veta</b>	<b>28</b>
Annan statistik	28
<b>In English</b>	<b>29</b>
<b>Summary</b>	<b>29</b>
<b>List of tables</b>	<b>30</b>
<b>List of terms</b>	<b>30</b>

## Statistiken med kommentarer

---

### Inledning

I de kvartalsvisa statistiska meddelandena (SM) från Arbetskraftsundersökningarna (AKU) beskrivs arbetsmarknadssituationen för befolkningen i åldern 15-74 år. Utöver denna beskrivning infördes under det första kvartalet 2009 en mer fördjupad beskrivning av ett speciellt ämne i form av ett tema.

Ämnet för temarapporten andra kvartalet 2012 är arbetad tid. Syftet med denna rapport är att dels visa på den komplexitet som finns inom begreppet arbetad tid och dels försöka ge en något mer heltäckande bild över hur mycket vi arbetar i Sverige. I media och i samhällsdiskussionen förs ofta arbetstiden på tal. Det kan handla dels om mäns och kvinnors arbetstid men även görs jämförelser mellan olika länder.

Arbetstiden påverkas av flera olika faktorer såsom lagstiftning, barnomsorgens utbyggnad, semesterns längd, föräldrapenning osv. Dessa olika förutsättningar skiljer sig självfallet också mellan olika länder och att gå in på detta ligger utanför denna temarapports ramar. Däremot ska Sverige belysas lite närmre, dels hur utvecklingen har sett ut sedan 1987, samt några av de faktorer som har en inverkan på arbetstiden.

Den första delen är en internationell jämförelse av den arbetade tiden. Arbetskraftsundersökningarna genomförs i samtliga av EU27:s medlemsländer av respektive lands statistikbyrå. Definitionsmässigt så är den totalt arbetade tiden jämförbar mellan de olika medlemsländerna. Samhällstruktur och arbetsmarknadens organisationssätt skiljer sig dock mellan länderna varför en direkt jämförelse inte alltid ger en tydlig och rättvisande bild. Några olika sätt att se på arbetad tid lyftas fram. De länder som jämförs är medlemsländerna inom EU27 och även Norge för att inkludera samtliga stora nordiska länder.

Andra delen berör arbetstidens utveckling i Sverige sedan 1987. Här illustreras hur arbetstiden påverkas av dels livssituation men även av arbetsmarknadens svängningar. Många förändringar har skett både på arbetsmarknaden och i samhället under dessa år. Frågan är då hur arbetstiden har utvecklats under perioden och vilka omständigheter har påverkat den?

## Begreppet arbetad tid

Det finns flera typer av arbetad tid i AKU, dels vanligen eller överrenskommen arbetad tid per vecka. Syftet med den vanligen eller överrenskomna arbetade tiden är att spegla förhållandet som råder *när* en person arbetar. Det kan röra sig om den kontraktsmässiga tiden eller hur ”normalfallet” ser ut om en person inte har några fasta eller avtalsmässiga tider exempelvis personer som kallas vid behov.

Den andra typen av arbetad tid är den faktiskt arbetade tiden per vecka. AKU är uppbyggt kring referensveckor där personer som deltar i undersökningen bl.a. tillfrågas om hur många timmar man arbetade under en viss vecka. Den faktiskt arbetade tiden visar alltså hur många timmar en person faktiskt arbetat under en given vecka.

Båda dessa mått kan redovisas för huvudsysslan, det arbete en person arbetar flest timmar i eller det mest stadigvarande arbetet. Vidare kan de redovisas för eventuella bisysslor om en person har flera arbeten. Tillsammans utgör den arbetade tiden i huvud- och bisysslor den totalt arbetade tiden. Den totalt arbetade tiden är för vanligen eller överrenskommen arbetad tid följaktligen det antal timmar en person vanligtvis arbetar i samtliga arbeten. För den faktiskt arbetade tiden är det de timmar en person faktiskt arbetade under en given vecka.

Det finns två vanligt förekommande sätt att redovisa den arbetade tiden. Ofta anges den som en kvot eller en medelarbetstid. Det innebär att den redovisas som genomsnittligt antal timmar per sysselsatt och vecka. För den vanligen arbetade tiden är medelarbetstiden det absolut vanligaste sättet att redovisa. Faktiskt arbetad tid redovisas också ofta i form av medelarbetstid men även som en total. Totalen utgörs av de faktiskt arbetade timmarna i huvud- och bisyssla för samtliga sysselsatta per vecka.

Arbetstiden påverkas av flera faktorer och en person kan ha semester, vara föräldraledig, arbeta övertid eller vara sjuk osv. Det gör att det finns ett gap mellan den vanligen arbetade tiden och den faktiskt arbetade tiden. Den faktiskt arbetade tiden är, i Sverige, generellt lägre än den vanligen arbetade tiden. I temarapporten kommer den faktiskt arbetade tiden att användas och då för både huvud- och bisyssla.

## Arbetstiden i ett europeiskt perspektiv

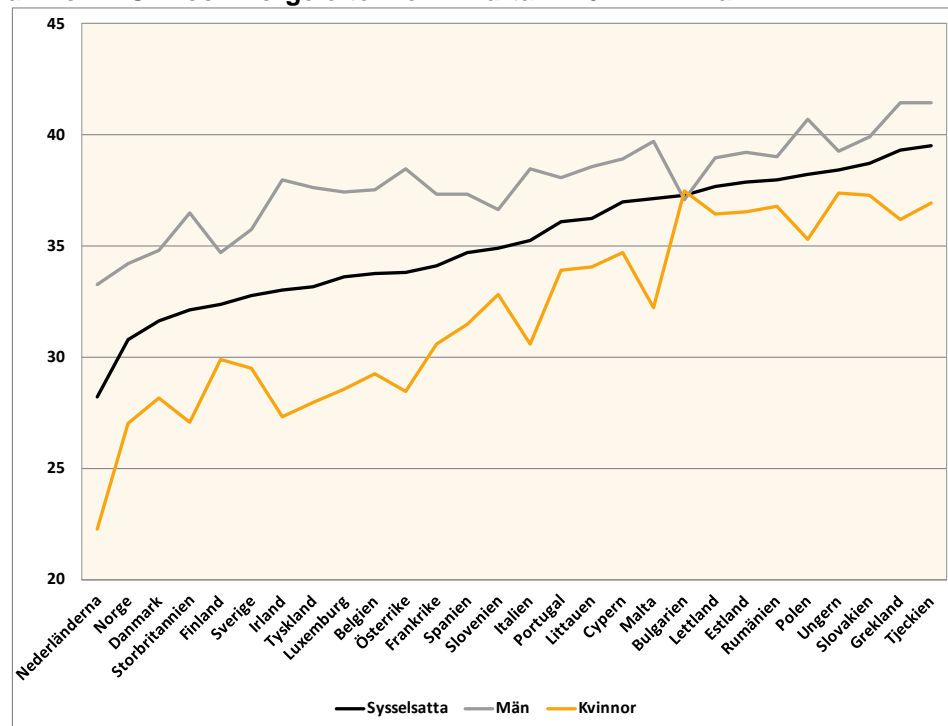
Den genomsnittligt arbetade tiden tas fram på i stort sett samma sätt i respektive lands arbetskraftsundersökning. Problemet med att göra en direkt jämförelse mellan länder är att de ofta skiljer sig åt vad gäller lagstiftning, arbetsmarknadens funktionssätt och hur samhället fungerar. Vilken påverkan samhällets organisation samt lagstiftning har på arbetstiden kan vara svårt att avgöra.

### Faktiskt arbetad tid bland sysselsatta

Vid jämförelser av den faktiska arbetstiden mellan länder är det vanligast förekommande måttet genomsnittligt arbetad tid per sysselsatt och vecka. Måttet i sig är tämligen oproblematiskt. Däremot kan jämförelsen mellan länder, vilket visas nedan, vara något mer komplex att göra.

Ser man till den faktiska medelarbetstiden i diagram 1 framstår det tydligt att de nordiska länderna har bland de kortaste genomsnittliga arbetstiderna i Europa och däribland Sverige. Det innebär alltså att bland de som faktiskt är sysselsatta har de nordiska länderna generellt en kortare genomsnittlig arbetstid. Skillnaderna mellan länderna är stora framförallt bland kvinnor.

**Diagram 1. Genomsnittligt faktiskt arbetad tid per sysselsatt i åldern 15-74 år inom EU27 och Norge efter kön. Kvartal 1 2011. Timmar.**



Källa: Eurostat

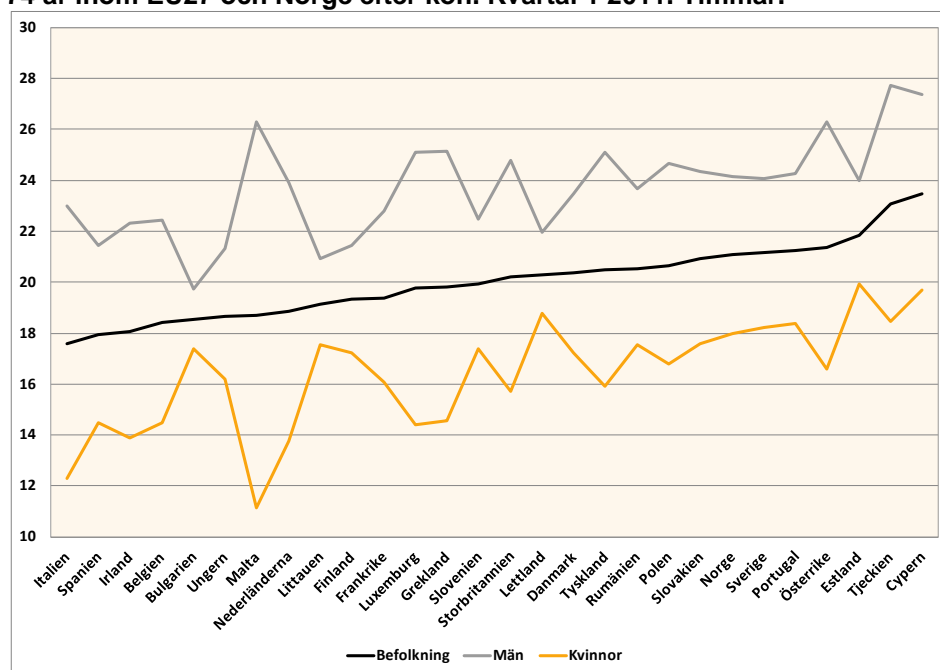
Medlemsländerna skiljer sig dock åt i hur stor andel som faktiskt arbetar. De nordiska länderna har, och har haft, en högre andel sysselsatta kvinnor jämfört med andra delar av Europa. För att ge en annan bild kan även hänsyn tas till hur många som arbetar.

## Arbetad tid i befolkningen

Genomsnittlig arbetstid är antalet arbetade timmar per sysselsatt. Andelen sysselsatta varierar i de länder som redovisas här. Det är en stor skillnad om det är arbetstiden för 50 procent av befolkningen man talar om eller 70 procent. Man kan istället se till arbetstiden i relation till befolkningen.

Den genomsnittliga faktiskt arbetade tiden per capita i åldern 15-74 år ger en annan bild. Det man kan se i diagram 2 är att ordningen på länderna är nästan den omvända mot diagram 1. Den stora skillnaden mellan de båda diagrammen kommer sig av att det inte bara är arbetstiden som skiljer sig mellan länderna.

**Diagram 2. Genomsnittligt faktiskt arbetad tid för befolkningen i åldern 15-74 år inom EU27 och Norge efter kön. Kvartal 1 2011. Timmar.**



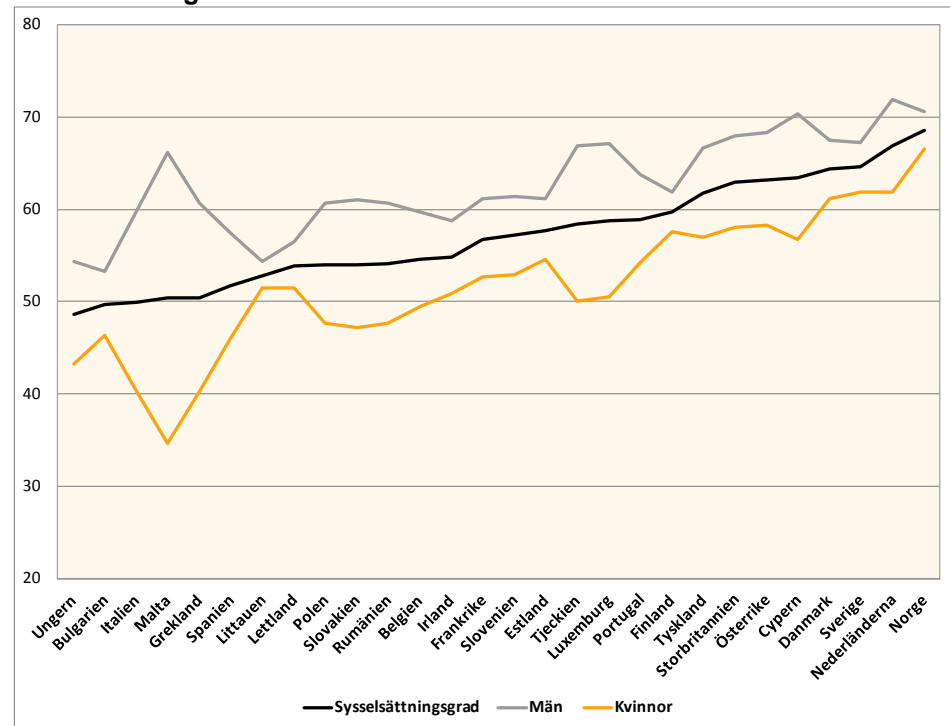
Källa: Eurostat

Fler timmar produceras generellt per capita i länder med en hög andel sysselsatta. Arbetstiden i den arbetsföra befolkningen i åldern 15-74 år blir därför högre. Många av de länder som har en hög andel sysselsatta har också en hög arbetstid om man ser till befolkningsgenomsnittet. För flera av de nordiska länderna och för Sveriges del innebär det att vi är bland de länder i Europa som jämförelsevis har bland de högsta genomsnittliga arbetstiderna i befolkningen.

I diagram 1 jämfördes endast arbetstiden för sysselsatta medan diagram 2 även tar hänsyn till hur stor befolkningen är. Diagram 2 säger något om de faktiska förhållanden som råder i den arbetsföra befolkningen då det indikerar hur många timmar varje person i befolkningen bidrar till produktionen. Det vanliga sättet att redovisa, dvs. medelarbetstid bland sysselsatta, säger mer om hur situationen är för de som faktiskt är sysselsatta.

Andelen sysselsatta i befolkningen skiljer sig mycket mellan de olika länderna. Det som kan noteras i diagram 3 är ordningen på länderna. Många av de länder som i diagram 1 hade högst genomsnittlig arbetad tid bland de sysselsatta har bland de lägsta andelarna sysselsatta. De nordiska länderna har bland de kortaste arbetstiderna, men har också bland de högsta andelarna sysselsatta. Särskilt stor är skillnaderna bland kvinnor där mindre än varannan kvinna arbetar i vissa länder medan sysselsättningen i andra länder nästan är i paritet med männens som exempelvis Norge och Sverige.

**Diagram 3. Sysselsättningsgraden i befolkningen i åldern 15-74 år inom EU27 och Norge efter kön. Kvartal 1 2011. Procent.**

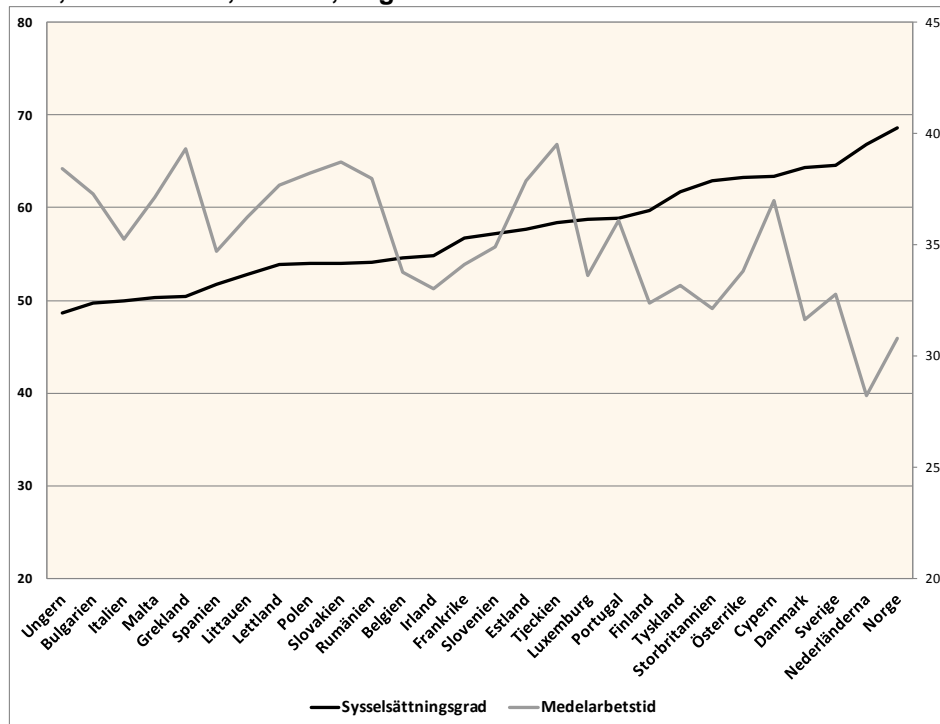


Källa: Eurostat

Andelen sysselsatta påverkar självfallet arbetstiden i befolkningen. Givet att båda arbetar i ett hushåll och har barn så förutsätter det att det finns någon form av barnomsorg eller andra liknande möjligheter. Likaledes är lagstiftning kring föräldraledighet något som kan ha en inverkan på sysselsättningen och i förlängningen arbetstiden.

I diagram 4 syns tydligt den relation som finns mellan den genomsnittligt arbetade tiden bland sysselsatta och sysselsättningsgraden. Ju högre andel som är i arbete desto lägre blir den arbetade tiden. Även om måtten i sig är beräknade och framtagna på så likartade sätt som möjligt bör man vara medveten om att de faktiska förhållanden som dessa speglar kan vara olika. Att det är skillnader i arbetstiden mellan sysselsatta i olika länder är alltså något man kan förvänta givet att sysselsättningsgraden skiljer sig.

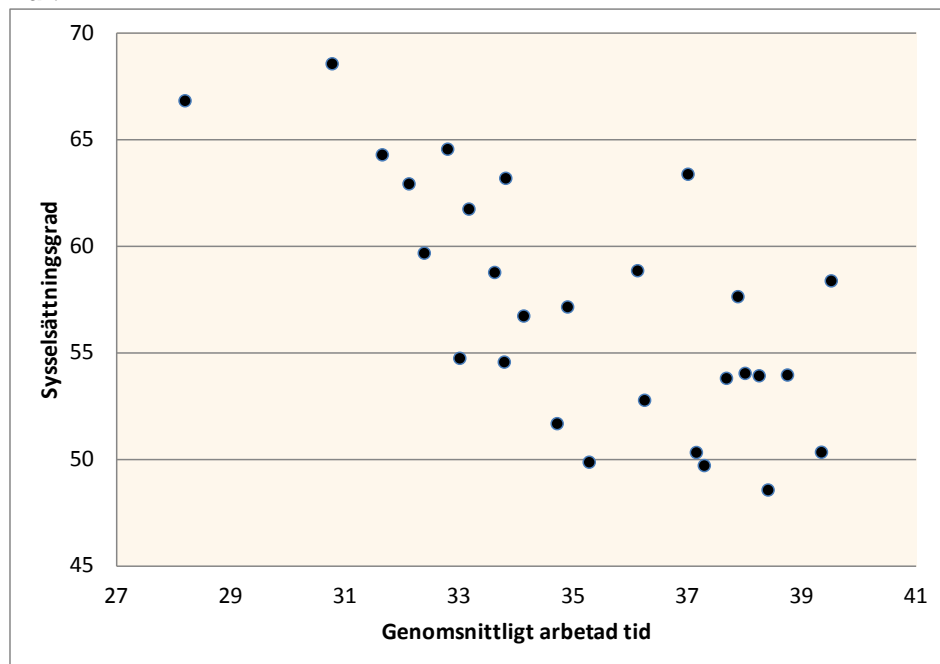
**Diagram 4. Sysselsättningsgrad och genomsnittligt faktiskt arbetad tid för sysselsatta i åldern 15-74 år inom EU27 och Norge. Kvartal 1 2011. Procent, vänster axel, timmar, höger axel.**



Källa: Eurostat

För att ytterligare tydliggöra relationen mellan sysselsättningsgraden och arbetstiden kan ett punktdiagram användas. Varje land motsvaras av en punkt i diagrammet och det negativa sambandet mellan sysselsättningsgraden och arbetstiden syns tydligt. Ju lägre sysselsättningsgraden är desto längre är generellt den arbetade tiden.

**Diagram 5. Sysselsättningsgrad och genomsnittligt arbetad tid för sysselsatta i åldern 15-74 år inom EU27 och Norge. Kvartal 1 2011. Procent, timmar.**



Källa: Eurostat



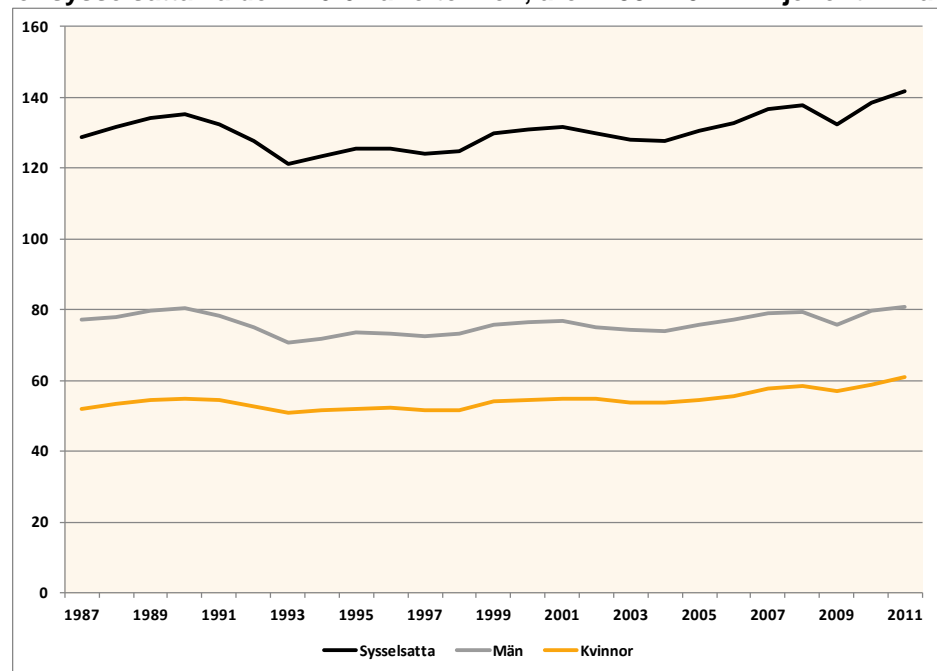
## Den faktiska arbetstidens utveckling i Sverige 1987-2011

Data som presenteras nedan består dels av ordinarie data från AKU men även av länkade data<sup>1</sup>. År 2005 och 2007 skedde omläggningar av AKU för att anpassa den fullt ut efter Eurostats riktlinjer. Länkade data ökar jämförbarheten mot perioden innan. Nedan beskrivs arbetstidens utveckling för personer i åldern 16-64 år då data inte har samlats in för åldersgruppen 15-74 år under hela perioden.

I diagram 6 visas den totala arbetade tiden i genomsnitt per vecka för samtliga sysselsatta mellan 1987-2011. Utvecklingen är ökande med undantag av krisåren under tidigt nittiotal. Effekterna av den kris som Sverige genomgick under början och mitten av nittiotalet syns tydligt, framförallt bland män. Den totala arbetstiden för män sjönk från 80,4 miljoner timmar per vecka 1990 till 70,5 miljoner timmar 1993. Kvinnors totala arbetstid påverkades inte lika starkt. 1990 uppgick det totala antalet arbetade timmar för kvinnor till 54,9 miljoner per vecka och sjönk till 50,7 miljoner 1993. Att den arbetade tiden inte sjönk lika kraftigt bland kvinnor kan vara en följd av att de arbetar inom offentlig sektor i högre utsträckning och krisen drabbade privat sektor hårdast.

För både män och kvinnor rör det sig dock om en stadigvarande ökning från mitten av nittiotalet och framåt. Särskilt för kvinnor ökar den totala arbetade tiden och är under 2011 klart högre än innan krisen. Den totala volymen faktiskt arbetade timmar bland män har ökat från i genomsnitt 70,5 miljoner timmar per vecka under 1993 till 80,8 miljoner 2011. Bland kvinnor ökade volymen från 50,7 miljoner timmar per vecka 1993 till 60,9 miljoner 2011.

**Diagram 6. Totala antalet faktiskt arbetade timmar i genomsnitt per vecka för sysselsatta i åldern 16-64 år efter kön, åren 1987-2011. Miljoner timmar.**



Källa: SCB, AKU

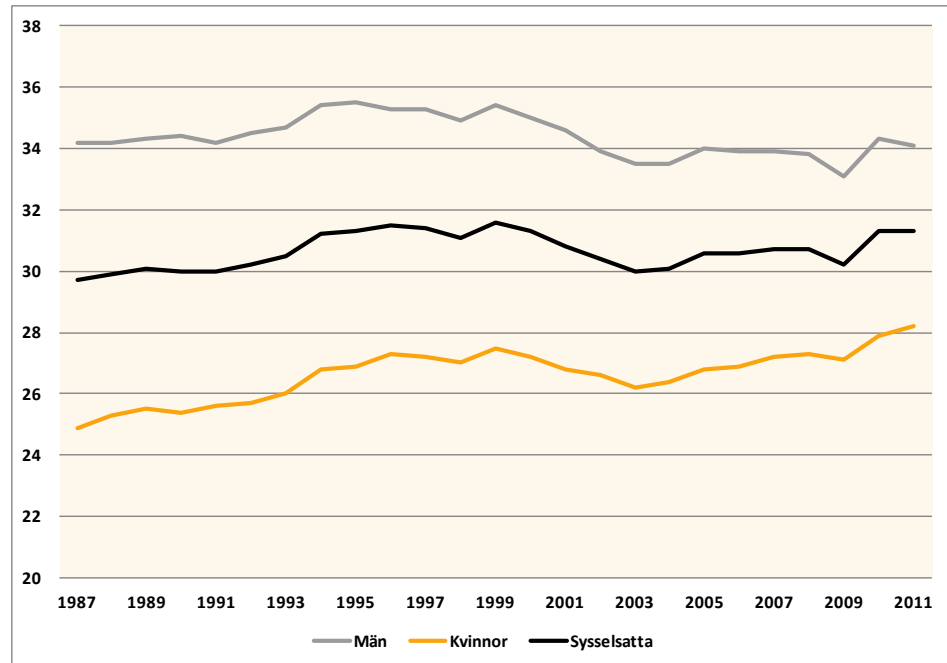
Den genomsnittliga faktiska arbetstiden bland sysselsatta har i Sverige legat relativt konstant under åren sedan 1987. Av diagram 7 framgår att det rör sig om en svagt ökande trend under senare år vilket förklaras av ökande arbetstid

<sup>1</sup> Anpassningen till Eurostats riktlinjer fick till följd att det uppstod tidsseriebrott mot perioden innan. Länkade data överbrygger tidsseriebrotten och gör data mer jämförbar mot perioden efter. All data fram t.o.m. april 2005 är länkade data. En annan aspekt av omläggningen var det förändrade åldersspannet. Tidigare undersöktes åldersgruppen 16-64 år men efter 2005 utökades denna till 15-74 år.

bland kvinnor. Kvinnors arbetstid har ökat relativt stadigt sedan 1987. Arbetstiden bland män har däremot visat sig något minskande under 2000-talet.

Sysselsatta kvinnor arbetade under 2011 i genomsnitt 28,2 timmar per vecka vilket kan jämföras med 24,9 timmar per vecka 1987. Sett till hela perioden arbetar män nästan lika mycket 2011 som 1987, 34,1 respektive 34,2 timmar per vecka.

**Diagram 7. Genomsnittlig faktiskt arbetad tid, sysselsatta i åldern 16-64 år efter kön åren 1987-2011. Timmar.**

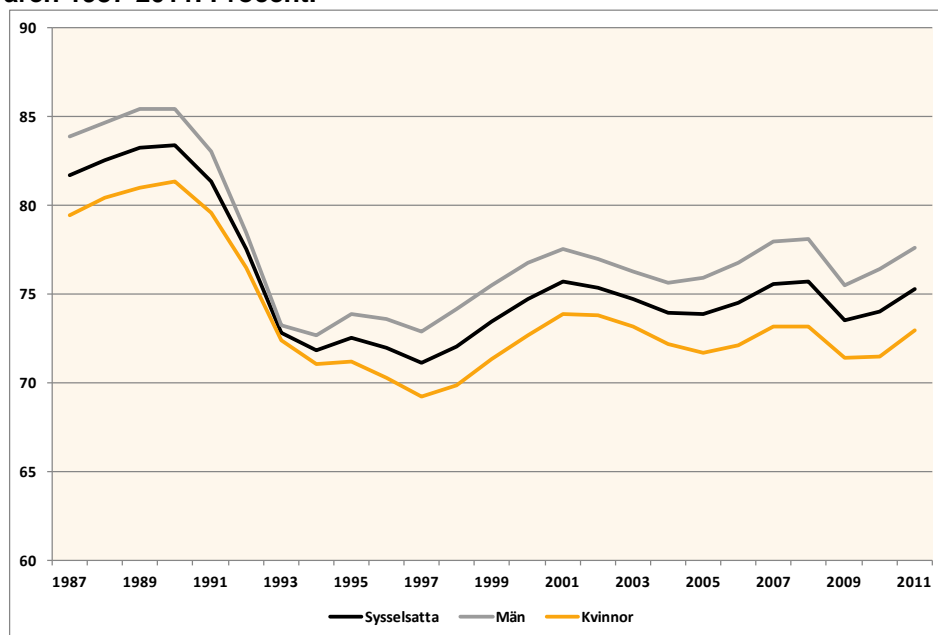


Källa: SCB, AKU

I diagram 6 visades att det totala antalet arbetade timmar minskade under perioden 1990 – 1993. Någon nedgång under perioden syns inte i medelarbetstiden för sysselsatta i diagram 7. Bilden kan ändras av att, liksom tidigare, sätta de arbetade timmarna i relation till befolkningen. För det var stora förändringar på den svenska arbetsmarknaden under dessa år.

Andelen sysselsatta i befolkningen minskade kraftigt under krisen vilket visas i diagram 8. För män var förändringen störst där andelen som hade ett arbete minskade från 85,4 procent 1990 till 72,7 procent 1994 en nedgång med 12,7 procentenheter. Även för kvinnor var nedgången nästintill lika kraftig men något mer långdragen. Andelen sysselsatta kvinnor var 1990 81,3 procent och 1993 hade den andelen sjunkit till 72,4 procent. Efter 1993 började andelen sysselsatta män att öka medan det för kvinnor rörde sig om en fortsatt nedgång fram till 1997.

**Diagram 8. Andel sysselsatta i befolkningen i åldern 16-64 år efter kön, åren 1987-2011. Procent.**

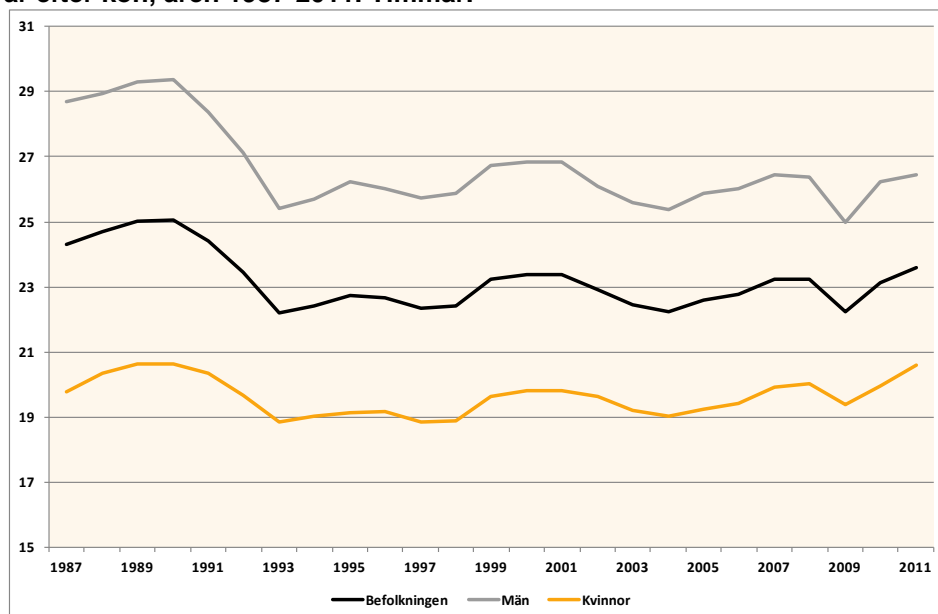


Källa: SCB, AKU

Det här påverkar naturligtvis hur man ser på den genomsnittliga arbetade tiden. En sådan stor förändring i andelen sysselsatta ger ingen direkt påverkan på den arbetade tiden bland de som är sysselsatta men man kan, liksom tidigare, se på den arbetade tiden som ett befolkningsgenomsnitt istället.

Krisen en stor effekt på medelarbetstiden per capita. I befolkningen och för männen är nivåerna, nu tjugo år senare, fortfarande lägre vilket visas i diagram 9. Det är en följd av att inte lika stor andel är sysselsatta då långt fler är utanför arbetskraften p.g.a. studier jämfört med tidigare. Under loppet av tre år sjönk den genomsnittliga arbetade tiden bland män i åldern 16-64 år med 4 timmar per vecka eller en halv arbetsdag. För kvinnor var inte förändringarna lika stora och minskningen var under samma period 1,8 timmar per vecka. Efter krisen skedde en långsam ökning och den arbetade tiden bland kvinnor är nu något högre, eller i vart fall i paritet med, nivåerna innan nittioalet. För män rör det sig istället om svag minskning under åren efter krisen fram till 2011.

**Diagram 9. Genomsnittlig total arbetad tid för befolkningen i åldern 16-64 år efter kön, åren 1987-2011. Timmar.**



Källa: SCB, AKU

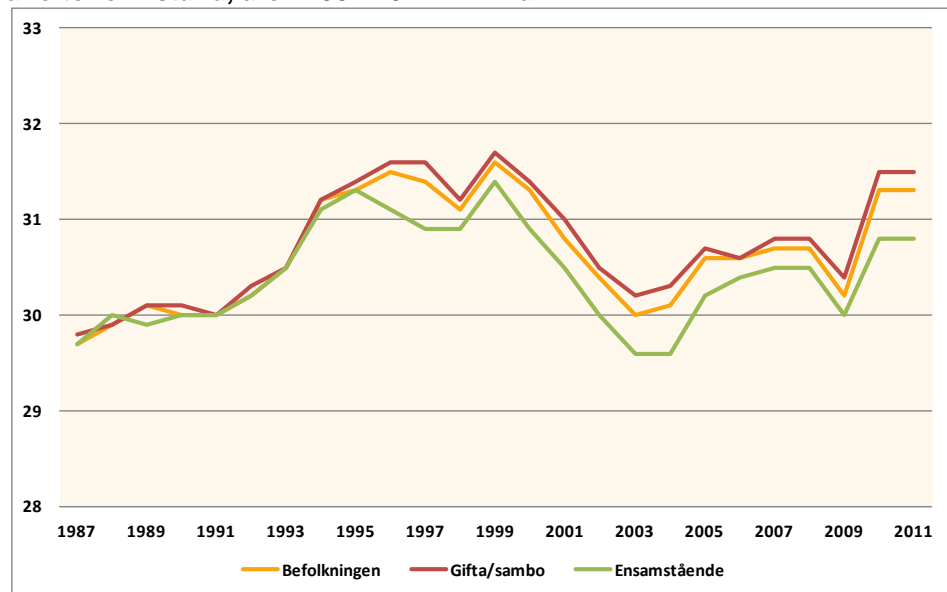
## Den faktiska arbetstiden och livssituationen

Det finns flera omständigheter i livet som kan ha effekter på den genomsnittliga arbetstiden. Nedan ska några av dessa aspekter belysas. Det som är intressant är att effekterna kan te sig mycket olika för män och kvinnor.

### Civilstånd

En av de faktorer som påverkar arbetstiden är en persons civilstånd. I diagram 10 kan man se hur arbetstiden ser ut bland de sysselsatta efter deras civilstånd. Från mitten av nittiotalet ser man tydligt att personer som är gifta eller sammanboende har en högre genomsnittlig arbetstid än ensamstående. Diagrammet visar samtliga sysselsatta men frågan är om effekterna är de samma för män som för kvinnor?

**Diagram 10. Genomsnittlig total arbetad tid för sysselsatta i åldern 16-64 år efter civilstånd, åren 1987-2011. Timmar.**

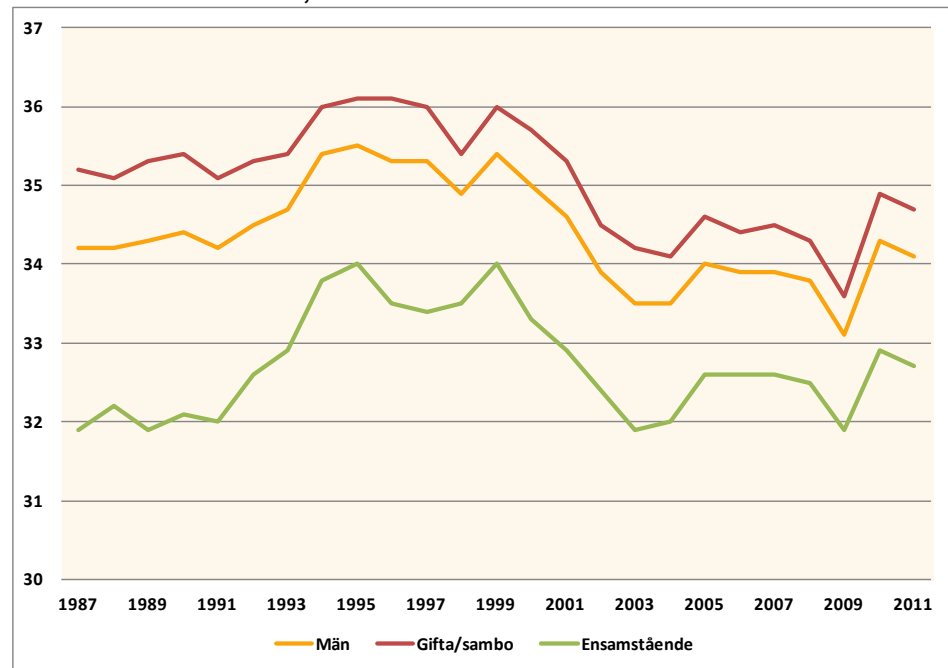


Källa: SCB, AKU

Män har generellt en högre genomsnittlig arbetstid än kvinnor, vilket har visats tidigare. Av diagram 11 framgår att bland sysselsatta män varierar arbetstiden mycket. Män som lever i förhållanden har en väsentligt högre genomsnittlig arbetstid än ensamstående män.

Bland män generellt har arbetstiden visat på en nedåtgående trend under 2000-talet. Det förklaras av den minskande arbetstiden bland män som lever i förhållanden. 1999 arbetade sammanboende eller gifta män i genomsnitt 36,0 timmar per vecka. Tio år senare, 2009, var arbetstiden som kortast 33,6 timmar.

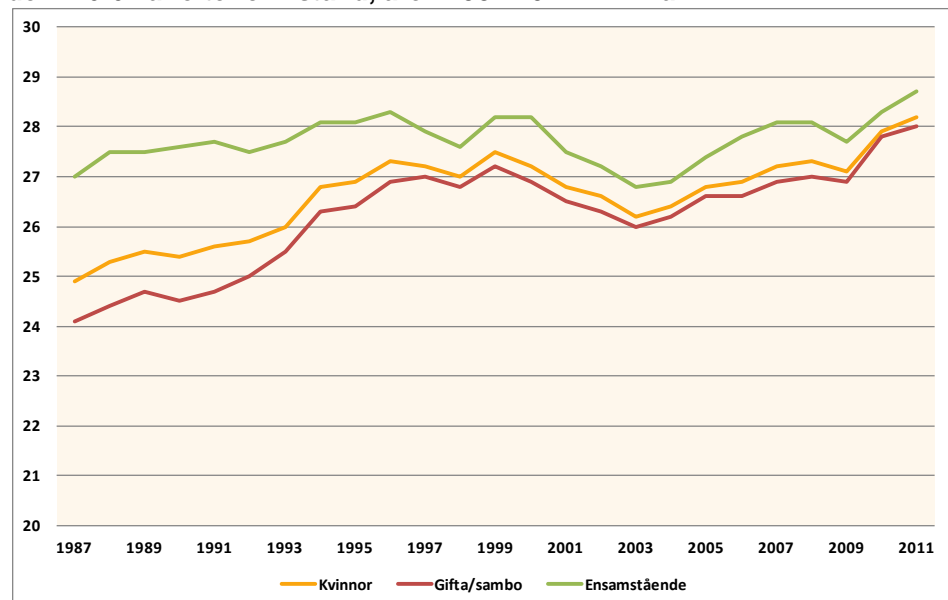
**Diagram 11. Genomsnittlig total arbetad tid för sysselsatta män i åldern 16-64 år efter civilstånd, åren 1987-2011. Timmar.**



Källa: SCB, AKU

För kvinnor har civilståndet istället den motsatta effekten. Ensamstående kvinnor arbetar mer än kvinnor som lever i förhållanden, något som gäller under hela perioden vilket kan ses i diagram 12. Denna skillnad minskar dock till följd av gifta eller sammanboende kvinnors ökande arbetstid. Den genomsnittliga arbetstiden för sysselsatta kvinnor som levde i ett förhållande var 1987 24,1 timmar per vecka vilket kan jämföras med 28,0 timmar per vecka under 2011. Nästan en ökning med en halv arbetsdag per vecka.

**Diagram 12. Genomsnittlig total arbetad tid för sysselsatta kvinnor i åldern 16-64 år efter civilstånd, åren 1987-2011. Timmar.**



Källa: SCB, AKU

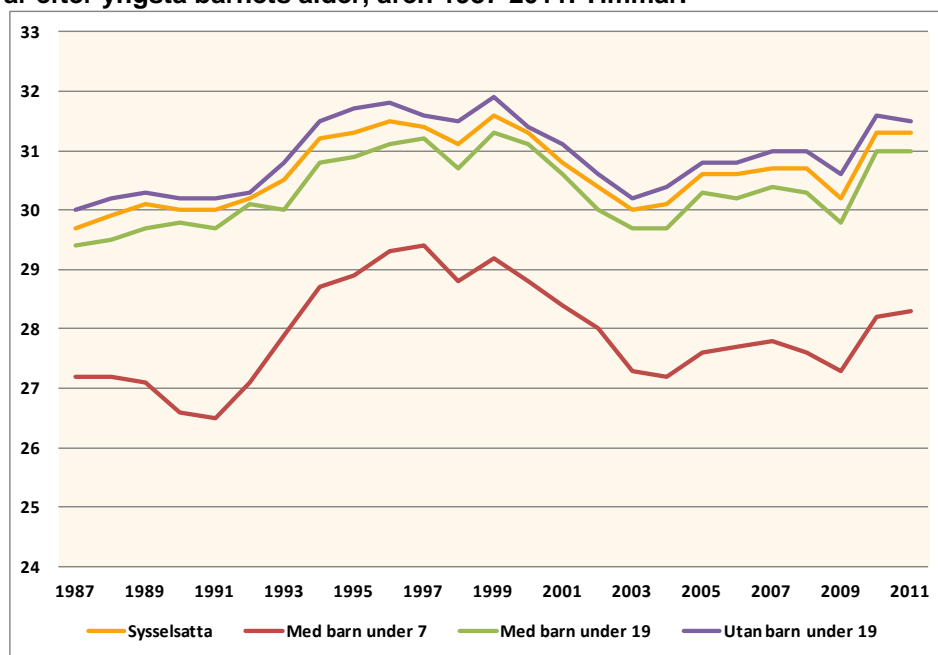
Civilståndet har alltså en klar inverkan på arbetstiden men ger omvända effekter för män och kvinnor. Bland kvinnor är det de ensamstående som arbetar mest medan det omvända gäller för män. Kvinnor som lever i förhållanden har ständigt ökat sin arbetstid sedan 1987. För män som lever i förhållanden har arbetstiden minskat sedan slutet av nittiotalet. Det är självfallet inte själva civilståndet i sig som har en effekt på arbetstiden utan det är familjesituationen.

### Barn och faktiskt arbetad tid

Familjesituationen påverkar självfallet medelarbetstiden. Frågan är liksom tidigare vilka effekter det har på mäns och kvinnors arbetstid?

I diagram 13 visas att arbetstiden är som kortast bland småbarnsföräldrar. Om det finns hemmaboende barn under 7 år arbetar man väsentligt kortare än övriga. Även om man har barn under 19 år boende hemma så är arbetstiden kortare. Att ha hemmaboende barn är alltså en väsentlig faktor för hur mycket en sysselsatt person arbetar.

**Diagram 13. Genomsnittlig total arbetad tid för sysselsatta i åldern 16-64 år efter yngsta barnets ålder, åren 1987-2011. Timmar.**

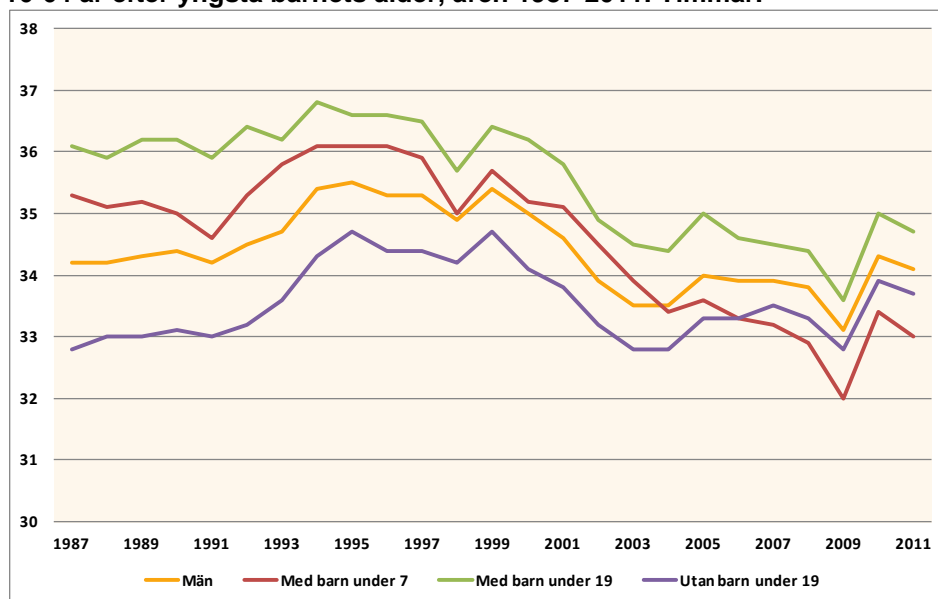


Källa: SCB, AKU

Diagram 14 visar att mäns arbetstid skiljer sig från hur det ser ut i befolkningen. Män med hemmaboende barn under 19 år har längst genomsnittlig arbetad tid. Under större delen av perioden 1987 – 2011 är det män utan hemmaboende barn under 19 år som har den kortaste arbetstiden. Dock har det skett förändringar för män med hemmaboende barn. Från slutet av nittiotalet har arbetstiden bland män med hemmaboende barn minskat stadigt medan arbetstiden för de som inte har hemmaboende barn är mer konstant.

Arbetstiden har för män med hemmaboende barn under 7 år minskat från 35,3 timmar per vecka 1987 till att vara som lägst 2009 då den genomsnittliga arbetstiden var 32,0 timmar.

**Diagram 14. Genomsnittlig total arbetad tid för sysselsatta män i åldern 16-64 år efter yngsta barnets ålder, åren 1987-2011. Timmar.**

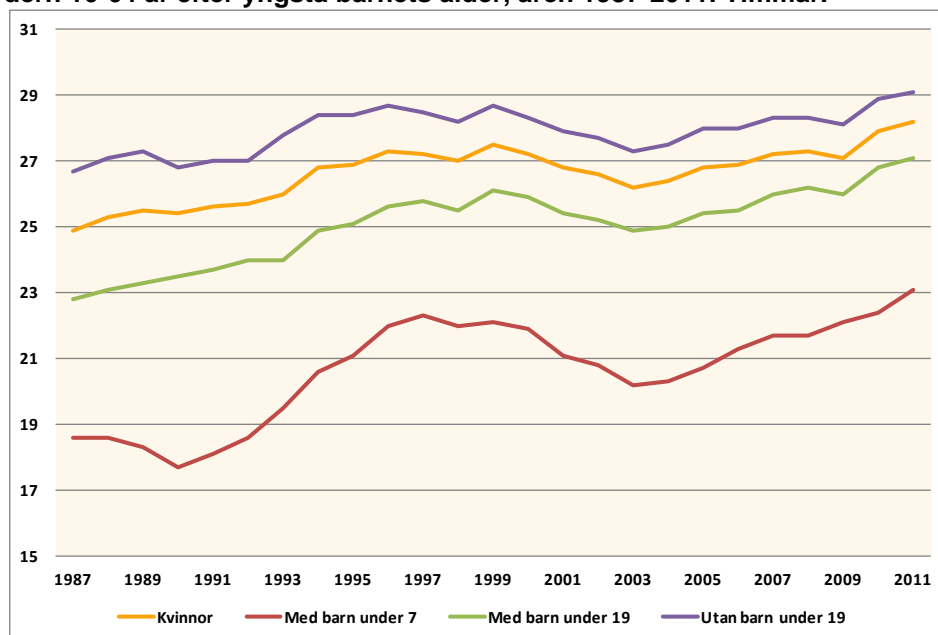


Källa: SCB, AKU

För kvinnor råder liksom tidigare det motsatta förhållandet. Finns det hemma-boende barn är arbetstiden väsentligt kortare än för kvinnor generellt och de utan hemmaboende barn under 19 år i synnerhet. Genomgående ökar kvinnors medelarbetstid men en delgrupp särskiljer sig.

För män minskade arbetstiden bland de som hade barn under 7 år. För kvinnor är det den grupp där arbetstiden har ökat som mest sett till periodens början. Här har arbetstiden ökat mer än bland övriga grupper under perioden, även om den fortfarande är väsentligt lägre än bland övriga. Som lägst var den genomsnittliga arbetstiden för kvinnor med barn under 7 år 1990. Då arbetade kvinnor i genomsnitt 17,7 timmar per vecka. Arbetstiden har sedan successivt ökat till 23,1 timmar per vecka 2011.

**Diagram 15. Genomsnittlig total arbetad tid för sysselsatta kvinnor i åldern 16-64 år efter yngsta barnets ålder, åren 1987-2011. Timmar.**



Källa: SCB, AKU

Värt att notera är också att för män var arbetstiden som kortast om det inte fanns några hemmaboende barn under 19 år. För kvinnor är det istället gruppen där man arbetar som mest.

## Tabeller

---

### 1. Totalt antal faktiskt arbetade timmar per vecka för sysselsatta i åldern 15-74 år efter land och kön, första kvartalet 2011. Miljontals timmar.

1. Number of hours actually worked per week for employed persons aged 15-74 years by country and sex, first quarter 2011. Million of hours.

Land	Män	Kvinnor	Totalt
Belgien	91,1	59,1	150,2
Bulgarien	55,9	51,8	107,7
Cypern	8,0	5,9	13,9
Danmark	48,9	35,8	84,8
Estland	11,5	10,9	22,4
Finland	43,1	34,8	78,0
Frankrike	501,4	370,2	871,5
Grekland	103,4	61,1	164,6
Irland	36,3	23,0	59,3
Italien	520,0	284,9	804,9
Lettland	18,2	17,4	35,6
Litauen	24,9	23,6	48,5
Luxemburg	4,9	2,8	7,7
Malta	4,4	1,9	6,2
Nederländerna	148,7	85,7	234,4
Norge	44,7	32,3	77,1
Polen	352,4	253,3	605,7
Portugal	96,5	76,1	172,6
Rumänien	194,8	149,8	344,6
Slovakien	51,7	38,6	90,3
Slovenien	18,3	13,9	32,2
Spanien	375,0	254,4	629,4
Storbritannien	564,7	364,8	929,5
Sverige	85,9	63,5	149,4
Tjeckien	114,6	77,2	191,8
Tyskland	788,9	503,9	1292,8
Ungern	78,7	64,6	143,3
Österrike	83,3	54,0	137,3



**2. Sysselsättningsgraden för befolkningen i åldern 15-74 år efter land och kön, första kvartalet 2011. Procent.**

2. The employment rate in the population aged 15-74 years by country and sex, first quarter 2011. Percent.

<b>Land</b>	<b>Män</b>	<b>Kvinnor</b>	<b>Befolkning</b>
Ungern	54,3	43,3	48,6
Bulgarien	53,3	46,4	49,7
Italien	59,8	40,2	49,9
Malta	66,2	34,6	50,3
Grekland	60,7	40,3	50,4
Spanien	57,4	46,0	51,7
Litauen	54,3	51,5	52,8
Lettland	56,4	51,5	53,8
Polen	60,6	47,6	53,9
Slovakien	61,0	47,2	54,0
Rumänien	60,6	47,7	54,1
Belgien	59,8	49,4	54,6
Irland	58,7	50,9	54,8
Frankrike	61,1	52,6	56,8
Slovenien	61,4	52,9	57,2
Estland	61,1	54,6	57,7
Tjeckien	66,9	50,0	58,4
Luxemburg	67,1	50,5	58,8
Portugal	63,8	54,2	58,9
Finland	61,8	57,6	59,7
Tyskland	66,7	56,9	61,8
Storbritannien	67,9	58,1	63,0
Österrike	68,3	58,2	63,2
Cypern	70,3	56,7	63,4
Danmark	67,4	61,2	64,3
Sverige	67,3	61,8	64,6
Nederländerna	71,9	61,8	66,9
Norge	70,6	66,5	68,6

**3. Faktisk medelarbetstid per vecka för sysselsatta i åldern 15-74 år efter land och kön, första kvartalet 2011. Timmar.**

3. Average number of hours actually worked per employed person aged 15 – 74 years by country and sex, first quarter 2011. Hours.

<b>Land</b>	<b>Män</b>	<b>Kvinnor</b>	<b>Sysselsatta</b>
Nederländerna	33,3	22,3	28,2
Norge	34,2	27,0	30,8
Danmark	34,8	28,2	31,6
Storbritannien	36,5	27,1	32,1
Finland	34,7	29,9	32,4
Sverige	35,8	29,5	32,8
Irland	38,0	27,3	33,0
Tyskland	37,7	27,9	33,2
Luxemburg	37,4	28,6	33,6
Belgien	37,5	29,3	33,8
Österrike	38,5	28,5	33,8
Frankrike	37,3	30,6	34,1
Spanien	37,3	31,5	34,7
Slovenien	36,6	32,8	34,9
Italien	38,5	30,6	35,3
Portugal	38,1	33,9	36,1
Litauen	38,6	34,1	36,2
Cypern	38,9	34,7	37,0
Malta	39,7	32,2	37,1
Bulgarien	37,1	37,5	37,3
Lettland	38,9	36,4	37,7
Estland	39,2	36,5	37,9
Rumänien	39,0	36,8	38,0
Polen	40,7	35,3	38,2
Ungern	39,3	37,4	38,4
Slovakien	39,9	37,3	38,7
Grekland	41,5	36,2	39,3
Tjeckien	41,5	36,9	39,5

**4. Faktisk medelarbetstid per vecka för sysselsatta åldern 16-64 år efter civilstånd, 1987 - 2011. Timmar.**

4. Average number of hours actually worked per week per employed person aged 16-64 years by marital status, 1987 - 2011. Hours.

År	Sysselsatta		
	Gifta/sambo	Ensamstående	Sysselsatta
1987	29,8	29,7	29,7
1988	29,9	30,0	29,9
1989	30,1	29,9	30,1
1990	30,1	30,0	30,0
1991	30,0	30,0	30,0
1992	30,3	30,2	30,2
1993	30,5	30,5	30,5
1994	31,2	31,1	31,2
1995	31,4	31,3	31,3
1996	31,6	31,1	31,5
1997	31,6	30,9	31,4
1998	31,2	30,9	31,1
1999	31,7	31,4	31,6
2000	31,4	30,9	31,3
2001	31,0	30,5	30,8
2002	30,5	30,0	30,4
2003	30,2	29,6	30,0
2004	30,3	29,6	30,1
2005	30,7	30,2	30,6
2006	30,6	30,4	30,6
2007	30,8	30,5	30,7
2008	30,8	30,5	30,7
2009	30,4	30,0	30,2
2010	31,5	30,8	31,3
2011	31,5	30,8	31,3

**5. Faktisk medelarbetstid per vecka för sysselsatta män i åldern 16-64 år efter civilstånd, 1987 - 2011. Timmar.**

5. Average number of hours actually worked per week per employed male person aged 16-64 years by marital status, 1987 - 2011. Hours.

År	Män		
	Gifta/sambo	Ensamstående	Sysselsatta
1987	35,2	31,9	34,2
1988	35,1	32,2	34,2
1989	35,3	31,9	34,3
1990	35,4	32,1	34,4
1991	35,1	32,0	34,2
1992	35,3	32,6	34,5
1993	35,4	32,9	34,7
1994	36,0	33,8	35,4
1995	36,1	34,0	35,5
1996	36,1	33,5	35,3
1997	36,0	33,4	35,3
1998	35,4	33,5	34,9
1999	36,0	34,0	35,4
2000	35,7	33,3	35,0
2001	35,3	32,9	34,6
2002	34,5	32,4	33,9
2003	34,2	31,9	33,5
2004	34,1	32,0	33,5
2005	34,6	32,6	34,0
2006	34,4	32,6	33,9
2007	34,5	32,6	33,9
2008	34,3	32,5	33,8
2009	33,6	31,9	33,1
2010	34,9	32,9	34,3
2011	34,7	32,7	34,1

**6. Faktisk medelarbetstid per vecka för sysselsatta kvinnor i åldern 16-64 år efter civilstånd, 1987 - 2011. Timmar.**

6. Average number of hours actually worked per week per employed female person aged 16-64 years by marital status, 1987 - 2011. Hours.

År	Kvinnor		
	Gifta/sambo	Ensamstående	Sysselsatta
1987	24,1	27,0	24,9
1988	24,4	27,5	25,3
1989	24,7	27,5	25,5
1990	24,5	27,6	25,4
1991	24,7	27,7	25,6
1992	25,0	27,5	25,7
1993	25,5	27,7	26,0
1994	26,3	28,1	26,8
1995	26,4	28,1	26,9
1996	26,9	28,3	27,3
1997	27,0	27,9	27,2
1998	26,8	27,6	27,0
1999	27,2	28,2	27,5
2000	26,9	28,2	27,2
2001	26,5	27,5	26,8
2002	26,3	27,2	26,6
2003	26,0	26,8	26,2
2004	26,2	26,9	26,4
2005	26,6	27,4	26,8
2006	26,6	27,8	26,9
2007	26,9	28,1	27,2
2008	27,0	28,1	27,3
2009	26,9	27,7	27,1
2010	27,8	28,3	27,9
2011	28,0	28,7	28,2

**7. Faktisk medelarbetstid per vecka för sysselsatta i åldern 16-64 år efter yngsta barnets ålder, 1987 - 2011. Timmar.**

7. Average number of hours actually worked per week per employed person aged 16-64 years by the age of the youngest child, 1987 - 2011. Hours.

<b>Sysselsatta</b>			
<b>År</b>	<b>Med barn under 19 år</b>	<b>-därav med barn under 7 år</b>	<b>Utan barn under 19 år</b>
1987	29,4	27,2	30,0
1988	29,5	27,2	30,2
1989	29,7	27,1	30,3
1990	29,8	26,6	30,2
1991	29,7	26,5	30,2
1992	30,1	27,1	30,3
1993	30,0	27,9	30,8
1994	30,8	28,7	31,5
1995	30,9	28,9	31,7
1996	31,1	29,3	31,8
1997	31,2	29,4	31,6
1998	30,7	28,8	31,5
1999	31,3	29,2	31,9
2000	31,1	28,8	31,4
2001	30,6	28,4	31,1
2002	30,0	28,0	30,6
2003	29,7	27,3	30,2
2004	29,7	27,2	30,4
2005	30,3	27,6	30,8
2006	30,2	27,7	30,8
2007	30,4	27,8	31,0
2008	30,3	27,6	31,0
2009	29,8	27,3	30,6
2010	31,0	28,2	31,6
2011	31,0	28,3	31,5

**8. Faktisk medelarbetstid per vecka för sysselsatta män i åldern 16-64 år efter yngsta barnets ålder, 1987 - 2011. Timmar.**

8. Average number of hours actually worked per week per employed male person aged 16-64 years by the age of the youngest child, 1987 - 2011. Hours.

<b>Män</b>			
<b>År</b>	<b>Med barn under 19 år</b>	<b>-därav med barn under 7 år</b>	<b>Utan barn under 19 år</b>
1987	36,1	35,3	32,8
1988	35,9	35,1	33,0
1989	36,2	35,2	33,0
1990	36,2	35,0	33,1
1991	35,9	34,6	33,0
1992	36,4	35,3	33,2
1993	36,2	35,8	33,6
1994	36,8	36,1	34,3
1995	36,6	36,1	34,7
1996	36,6	36,1	34,4
1997	36,5	35,9	34,4
1998	35,7	35,0	34,2
1999	36,4	35,7	34,7
2000	36,2	35,2	34,1
2001	35,8	35,1	33,8
2002	34,9	34,5	33,2
2003	34,5	33,9	32,8
2004	34,4	33,4	32,8
2005	35,0	33,6	33,3
2006	34,6	33,3	33,3
2007	34,5	33,2	33,5
2008	34,4	32,9	33,3
2009	33,6	32,0	32,8
2010	35,0	33,4	33,9
2011	34,7	33,0	33,7

**9. Faktisk medelarbetstid per vecka för sysselsatta kvinnor i åldern 16-64 år efter yngsta barnets ålder, 1987 - 2011. Timmar.**

9. Average number of hours actually worked per week per employed female person aged 16-64 years by the age of the youngest child, 1987 - 2011. Hours.

<b>Kvinnor</b>			
<b>År</b>	<b>Med barn under 19 år</b>	<b>-därav med barn under 7 år</b>	<b>Utan barn under 19 år</b>
1987	22,8	18,6	26,7
1988	23,1	18,6	27,1
1989	23,3	18,3	27,3
1990	23,5	17,7	26,8
1991	23,7	18,1	27,0
1992	24,0	18,6	27,0
1993	24,0	19,5	27,8
1994	24,9	20,6	28,4
1995	25,1	21,1	28,4
1996	25,6	22,0	28,7
1997	25,8	22,3	28,5
1998	25,5	22,0	28,2
1999	26,1	22,1	28,7
2000	25,9	21,9	28,3
2001	25,4	21,1	27,9
2002	25,2	20,8	27,7
2003	24,9	20,2	27,3
2004	25,0	20,3	27,5
2005	25,4	20,7	28,0
2006	25,5	21,3	28,0
2007	26,0	21,7	28,3
2008	26,2	21,7	28,3
2009	26,0	22,1	28,1
2010	26,8	22,4	28,9
2011	27,1	23,1	29,1



## Fakta om statistiken

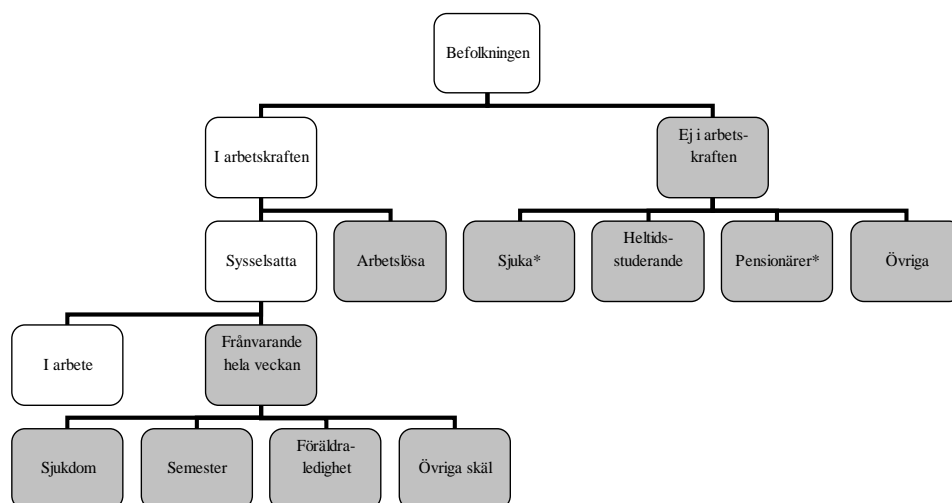
### Dataunderlag

I temat används data från Arbetskraftsundersökningarna (AKU) som är en urvalsundersökning. Populationen är personer i åldern 15-74 år som är folkbokförda i Sverige. Data som redovisas är kvartalsgenomsnitt.

### Definitioner och förklaringar

April 2005 infördes en ny EU-anpassad Arbetskraftsundersökning, vilket medför att vissa av nedanstående definitioner **inte är jämförbara** med de definitioner som använts till och med mars 2005. Oktober 2007 ändrades den svenska officiella arbetslöshetsdefinitionen till att, i enlighet med ILO:s definitioner och EU:s förordningar, även omfatta heltidsstuderande som sökt och kunnat arbeta. Även åldersgruppen är ändrad i AKU till att avse 15–74 år mot tidigare 16–64 år. För mer information om detta se [www.scb.se/aku](http://www.scb.se/aku).

Nedanstående figur visar sambandet mellan några centrala begrepp i AKU. Av figuren framgår också uppdelningen av "befolkningen ej i arbete" på olika grupper vilka är gråmarkerade.



De gråmarkerade rutorna visar vilka undergrupper som ingår i gruppen Personer ej i arbete.

\*) Förtidspensionärer av hälsoskäl ingår i gruppen *Sjuka*

**Sysselessatta** omfattar följande grupper:

-personer som under en viss vecka (mätveckan) utförde något arbete (minst en timme), antingen som avlönade arbetstagare, som egna företagare (inklusive fria yrkesutövare) eller oavlönade medhjälpare i företag tillhörande make/maka eller annan medlem av samma hushåll (= **sysselessatta, i arbete**).

-personer som inte utförde något arbete enligt ovan, men som hade anställning, arbete som medhjälpare hushållsmedlem eller egen företagare (inklusive fria yrkesutövare) och var tillfälligt frånvarande under hela mätveckan. Frånvaron räknas oavsett om den varit betald eller inte (= **sysselessatta, frånvarande från arbetet**). Orsak till frånvaron kan vara sjukdom, semester, tjänstledighet (t ex för vård av barn eller studier), värnpliktstjänstgöring, arbetskonflikt eller ledighet av annan anledning.

Personer som deltar i vissa arbetsmarknadspolitiska program räknas som sysselsatta, t.ex. offentligt skyddat arbete, Samhall, start av näringsverksamhet eller anställning med lönebidrag eller anställningsstöd.

*Fast anställda* omfattar personer med tillsvidareanställning.

*Tidsbegränsat anställda* omfattar personer med vikariat, anställningsstöd, säsongsarbete, provanställning eller objekts-/projektanställning samt övriga former av tidsbegränsade anställningar.

*Undersysselsatta* omfattar personer som är sysselsatta men som arbetar mindre än de skulle vilja göra och som hade kunnat börja arbeta mer under mätveckan eller inom 14 dagar från mätveckans slut.

**Arbetslösa** omfattar följande grupper:

-personer som var utan arbete under mätveckan men som **sökt** arbete under de senaste fyra veckorna (mätveckan och tre veckor bakåt) och **kunde** arbeta mätveckan eller börja inom 14 dagar från mätveckans slut. Arbetslösa omfattar även personer som har fått ett arbete som börjar inom tre månader, förutsatt att de skulle ha kunnat arbeta mätveckan eller börja inom 14 dagar från mätveckans slut.

*Relativa arbetslöshetsstalet:* Andelen () arbetslösa av antalet personer i arbetskraften.

I AKU definieras en arbetslös person som långtidsarbetslös om denne haft en sammanhängande arbetslöshetsperiod på minst 27 veckor.

*Andel långtidsarbetslösa:* Andelen () långtidsarbetslösa av antalet arbetslösa

**I arbetskraften** omfattar personer som är antingen sysselsatta eller arbetslösa.

*Relativa arbetskraftstalet:* Andelen () personer i arbetskraften av befolkningen.

**Ej i arbetskraften omfattar:**

-personer som varken är sysselsatta eller arbetslösa. Gruppen omfattar bl.a. personer som är studerande som inte har eller sökt arbete, pensionärer, hemarbetande, värnpliktiga eller långvarigt sjuka. Deltagare i de arbetsmarknadspolitiska program som betraktas som utbildning, t.ex. arbetspraktik och arbetsmarknadsutbildning, ingår också i gruppen.

*Latent arbetsökande* ingår i "ej i arbetskraften" och består av personer som velat och kunnat arbeta mätveckan, men som inte sökt arbete. Till denna grupp hänfördes också t.o.m. AKU september 2007 heltidsstuderande som sökt arbete.

Gruppen **personer ej i arbete** består av följande tre undergrupper:

-sysselsatta som varit frånvarande från arbetet hela mätveckan

-arbetslösa

-personer ej i arbetskraften

### **Utbildning**

Uppgifter om utbildning hämtas från SCB:s register Befolkningens utbildning, där utbildningarna är klassificerade enligt Svensk utbildningsnomenklatur (SUN). Från och med år 2001 används standarden SUN 2000 som beskrivs närmare i MIS 2000:1.

### **Region**

Sverige kan delas in i åtta områden, så kallade riksområden, enligt den indelning som EU använder för statistik på regional nivå.

Indelningarna görs enligt följande (län inom parentes):

- *Stockholm* (Stockholm)

- *Östra Mellansverige* (Uppsala, Södermanland, Östergötland, Örebro, Västmanland)
- *Småland med öarna* (Jönköping, Kronoberg, Kalmar, Gotland)
- *Sydsverige* (Blekinge, Skåne)
- *Västsverige* (Halland, Västra Götaland)
- *Norra Mellansverige* (Värmland, Dalarna, Gävleborg)
- *Mellersta Norrland* (Västernorrland, Jämtland)
- *Övre Norrland* (Västerbotten, Norrbotten)

## Så görs statistiken

AKU är en månatlig urvalsundersökning där antalet personer i urvalet varje månad har varierat över tiden. Under perioden oktober 2004 till och med mars 2005 skedde en tillfällig urvalsneddragning i samband med dubbelinsamling med ny intervjublankett som underlag för länkning inför omläggning av AKU april 2005. Mellan 1996 och 2000 var urvalsstorleken 17 000 men utökades successivt under 2001 till 21 000 personer för att därefter från och med februari 2004 minska till 19 500. Mellan 2006 och 2009 var 21 500 personer med i urvalet varje månad. Från och med januari 2010 har urvalet utökats till att omfatta 29 500 personer per månad.

Som urvalsram används registret över totalbefolkningen (RTB). Tre separata urval används; ett för varje månad i kvartalet. I princip förnyas (roteras) vart och ett av urvalen med en åttondel mellan två på varandra efterföljande undersökningstillfällen. Det innebär att varje urvalsperson intervjuas sammanlagt åtta gånger under en tvåårsperiod. Urvalet räknas upp till befolkningstotaler.

Datainsamlingen sker huvudsakligen genom datorstödda standardiserade telefonintervjuer. Kodning av näringsgren och sektortillhörighet görs dels genom att utnyttja administrativa register (SCB:s Företagsdatabas FDB) med datorstöd, dels genom manuell kodning. Vid kodning av yrke och socioekonomisk gruppering används dels automatkodning genom matchning mot "lexikon", dels manuell kodning av intervjuvar.

## Statistikens tillförlitlighet

De presenterade AKU-resultaten är **skattningar** behäftade med en viss osäkerhet på grund av olika felkällor som urvalsfel, bortfallsfel och mätfel. Felen kan vara slumpmässiga eller systematiska. De senare påverkar resultaten i en viss riktning.

Den **slumpmässiga osäkerheten** beroende på bl.a. urvalsfel och slumpmässiga mätfel kan uttryckas i form av **konfidensintervall** som beräknas med hjälp av skattningens **standardavvikelse**. I flera tabeller anges uppgifterna med osäkerhetstal i form av 95-procentiga konfidensintervall. Genom att beräkna konfidensintervall kan man få en uppfattning om hur stora skillnader mellan exempelvis närliggande månad och år som kan förklaras av slumpmässiga fel.

De **systematiska felens storlek** kan anges först efter särskilda kvalitetsstudier. Ett studium av de olika felkällorna i AKU har visat att bortfallet och mätfelen är de felkällor som i första hand orsakar systematiska fel.

Genom användande av hjälpinformation (fr.o.m. 1993) vid skattningsförfarandet har bortfallsfelet reducerats betydligt jämfört med tidigare skattningsförfarande. En mätfelsstudie 1994/1995 visar att bruttofelet (det vill säga felaktigt medtagna och felaktigt uteslutna enheter) för arbetskraftsstatus (sysselessatta, arbetslösa, ej i arbetskraften) uppgår till 3 procent och för variabeln anknytningsgrad (fast-, lös-, utan anknytning) till 5 procent.

**Ramtäckning:** En viss övertäckning föreligger i AKU beroende på att en del personer, som är födda utomlands, lämnar Sverige utan att anmäla det till svenska myndigheter. Undertäckningen i AKU bedöms vara högst obetydlig.

## Bra att veta

### **Annan statistik**

Uppgifter om sysselsättningen redovisas, förutom i AKU, även i andra undersökningar som registerbaserad arbetsmarknadsstatistik (RAMS), företagsbaserad sysselsättningsstatistik samt undersökningen av levnadsförhållanden (ULF). Dessa är dock inte jämförbara med AKU, huvudsakligen beroende på skillnader i undersökningsmetod, definitioner och mätpunkt.

Arbetsförmedlingen redovisar varje månad uppgifter om antal personer, som är registrerade vid arbetsförmedlingarna och kan ta ett arbete direkt (antalet arbetsökande). Denna statistik är ett bra komplement till AKU t.ex. genom månadsvis redovisning av arbetssökande på regional nivå.

Mer information om statistiken och dess kvalitet ges i en särskild Beskrivning av statistiken på SCB:s webbplats, [www.scb.se](http://www.scb.se).

## In English

---

### Summary

In Sweden, the average number of hours actually worked by employed persons is lower than the EU27 average. At the same time, the employment rate in the country is among the highest in Europe. The average number of hours actually worked per capita in the 15-74 year-old population is, on the other hand, higher than the average. Hours worked are affected by several factors in life and on the labour market. In Sweden, hours worked by women have increased constantly since 1987, while those worked by men have decreased in recent years.

- Compared to other countries EU27 countries, average actual hours worked per employed person are generally lower in the Nordic countries, including Sweden.
- On the other hand, average actual hours worked per capita in the working-age population (15-74 years) in Sweden and most of the other Nordic countries are generally higher.
- In countries with a high employment rate, hours worked per employed person are often shorter. Average hours worked in the entire working-age population are, however, often higher.
- There is a correlation between civil status and hours worked. Men who live in a relationship work more than single men, whereas the opposite is true for women.
- People who have children under 19 years of age living at home work shorter hours than other people. This is explained by the fact that hours worked among women with children still living at home are considerably shorter. On the other hand, men with children living at home work more than other men.
- There has been a change among parents with small children. Men with children under the age of 7 living at home have reduced their hours worked in recent years, whereas women in the same situation have increased theirs.

## List of tables

1. Number of hours actually worked per week for employed persons aged 15-74 years by country and sex, first quarter 2011. Million of hours.	16
2. The employment rate in the population aged 15-74 years by country and sex, first quarter 2011. Percent.	17
3. Average number of hours actually worked per employed person aged 15 – 74 years by country and sex, first quarter 2011. Hours.	18
4. Average number of hours actually worked per week per employed person aged 16-64 years by marital status, 1987 - 2011. Hours.	19
5. Average number of hours actually worked per week per employed male person aged 16-64 years by marital status, 1987 - 2011. Hours.	20
6. Average number of hours actually worked per week per employed female person aged 16-64 years by marital status, 1987 - 2011. Hours.	21
7. Average number of hours actually worked per week per employed person aged 16-64 years by the age of the youngest child, 1987 - 2011. Hours.	22
8. Average number of hours actually worked per week per employed male person aged 16-64 years by the age of the youngest child, 1987 - 2011. Hours.	23
9. Average number of hours actually worked per week per employed female person aged 16-64 years by the age of the youngest child, 1987 - 2011. Hours.	24

## List of terms

Arbetslösa	Unemployed
Anställda	Employees
Arbetsstimmar	hours worked
Arbetare	workers
Båda könen	both sexes
Därav	of which
Ej i arbetskraften	not in the labour force
Fast anställd	permanently employed
Frånvarande från arbetet	persons absent from work
Frånvarande fr. arbetet hela veckan	absent from work the whole week
Företagare	employers, self-employed
I arbetskraften	in the labour force
I arbete	at work
Kvinnor	women
Latent arbetssökande	potentially looking for a job
Län	county
Medhjälpare familjemedlem	unpaid family worker

Månad/månadsvis	month/monthly
Män	men
Näringsgren	branch of industry
Offentlig sektor	public sector of employment
Osäkerhetstal	measure of uncertainty
Outnyttjat arbetskraftsutbud	labour supply not utilized
Privat sektor	private sector of employment
Relativt arbetskraftstal	labour force rate / activity rate
Relativt arbetslöshetstal	unemployment rate
Relativt frånvarotal	absence ratio
Riksområde	NUTS 2
Sektortillhörighet	sector of employment
Sysselsatta	employed
Sysselsättningsgrad	employment rate
Säsongrensade o utjämnade värden	seasonally adj.and smoothened figures
Tidigare arbetskraftstillhörighet	previous labour force status
Tidsbegränsat anställd	temporarily employed
Tjänstemän	salaried employees
Undersysselsatta	underemployed
Ursprungliga värden	original figures
Yrke	occupation
Ålder	age