

Thomas Önskog  
SSA/SU/MET

# Indelning i områdestyper efter socioekonomiskt index

SCB tar på uppdrag av regeringen årligen fram ett socioekonomiskt index för de 3 363 regionala statistikområdena (RegSO) i riket. Indexet är en sammanvägning av tre indikatorer

- (i) Andel personer med låg ekonomisk standard oavsett ålder,
- (ii) Andel personer i åldern 20–64 år med förgymnasial utbildning,
- (iii) Andel personer i åldern 20–64 år som har haft ekonomiskt bistånd i minst tio månader och/eller har varit arbetslösa längre än sex månader.

För detaljer, se Statistikens framställning under [Regeringsuppdraget Registerdata för integration \(scb.se\)](#).

## Indelning av RegSO i områdestyper

Utifrån det socioekonomiska indexet kategoriseras RegSO i fem områdestyper. Områdestypen för ett RegSO baseras på hur många standardavvikelser ( $\sigma$ ) från indexets medelvärde ( $\mu$ ) som det socioekonomiska indexet  $I_k$  för RegSO  $k$  ligger. Ju fler standardavvikelser ( $\sigma$ ) över indexets medelvärde ( $\mu$ ) som  $I_k$  ligger, desto sämre socioekonomiska förutsättningar karakteriseras RegSO:t av. Omvänt, ju fler standardavvikelser ( $\sigma$ ) under indexets medelvärde ( $\mu$ ) som  $I_k$  ligger, desto bättre socioekonomiska förutsättningar karakteriseras RegSO:t av. De fem områdestyperna definieras enligt följande.

Tabell 1. Definition av områdestyper.

Områdestyp	Beteckning	Villkor
1	<i>Områden med stora socioekonomiska utmaningar</i>	$I_k \geq \mu + 2\sigma$
2	<i>Områden med socioekonomiska utmaningar</i>	$\mu + \sigma \leq I_k < \mu + 2\sigma$
3	<i>Socioekonomiskt blandade områden</i>	$\mu \leq I_k < \mu + \sigma$

Områdestyp	Beteckning	Villkor
4	<i>Områden med goda socioekonomiska förutsättningar</i>	$\mu - \sigma \leq I_k < \mu$
5	<i>Områden med mycket goda socioekonomiska förutsättningar</i>	$I_k < \mu - \sigma$

## Socioekonomiskt index på DeSO-nivå?

SCB har från användare fått in önskemål om att ta fram motsvarande socioekonomiska index för de 5 984 demografiska statistikområdena (DeSO), och att kategorisera DeSO i områdestyper efter socioekonomiskt index. DeSO är en finare geografisk uppdelning än RegSO, men de båda indelningarna är konsistenta på så sätt att varje RegSO är indelat i ett eller flera DeSO.

För att kunna uppfylla detta önskemål behövde SCB säkerställa att tillräcklig kvalitet uppnås om det socioekonomiska indexet tas fram på DeSO-nivå samt utreda hur indelningen av DeSO i områdestyper lämpligen bör göras. En viktig faktor i denna utredning är att indelningarna av RegSO och DeSO i områdestyper bör vara konsistenta med varandra.

## Utvärdering av kvalitet på DeSO-nivå

Antalet DeSO är nästan dubbelt så stort som antalet RegSO. I genomsnitt är därför invånarantalet drygt hälften så stort i ett DeSO jämfört med i ett RegSO; 1765 personer respektive 3129 personer (2022). Bortsett från ett DeSO i Gällivare kommun, som på grund av flytten av tätorten MalMBERGET har mycket färre invånare (335 personer 2022) än när indelningen skapades, så är antalet invånare rikets minsta DeSO ungefär detsamma som antalet invånare i riket minsta RegSO; 669 personer respektive 672 personer (2022).

Det socioekonomiska indexet baseras på registeruppgifter som bör vara heltäckande, men som trots detta kan innehålla viss över- och undertäckning. Täckningsproblematiken riskerar främst att påverka skattningar i områden med få invånare, men skulle även kunna påverka områden med fler invånare som har större täckningsproblematik, såsom studentområden. Eftersom rikets minsta DeSO inte är nämnvärt mindre än rikets minsta RegSO (även om det naturligtvis finns fler DeSO än RegSO med under 1 000 invånare), så torde skattningarna av det socioekonomiska indexet för DeSO ha jämförbar kvalitet med skattningarna för RegSO.

För att få en uppfattning om hur stor effekt täckningsproblematiken kan ha på det socioekonomiska indexet i ett område kan vi göra följande analys. De andelar som används för att beräkna det

socioekonomiska indexet baseras antingen på hela befolkningen eller på befolkningen i åldrarna 20–64 år. Antalet personer som andelarna baseras på var 2022 minst 150 i alla DeSO utom fem (och minst 120 i alla DeSO utom det DeSO i Malmberget som nämndes ovan, där det var 92). En över- eller undertäckning på en procentenhet, vilket är en rimlig uppskattning, kommer därför att påverka andelarna som vägs samman i det socioekonomiska indexet med mindre än procentenhet och effekten på det socioekonomiska indexet kommer på grund av sammanvägningen att bli ännu mindre.

## Val av gränser vid indelning i områdestyper

Indelningen i områdestyper för RegSO är relativ och specifik för ett år,  $t$ . Den är baserad på medelvärdet  $\mu_t^{(R)}$  och standardavvikelsen  $\sigma_t^{(R)}$  för det socioekonomiska indexet för RegSO det specifika året,  $t$ . När vi bestämmer en indelning i områdestyper för DeSO kan vi antingen utgå från medelvärdet och standardavvikelsen för RegSO eller från medelvärdet  $\mu_t^{(D)}$  och standardavvikelsen  $\sigma_t^{(D)}$  för det socioekonomiska indexet för DeSO år  $t$ .

**Tabell 2. Medelvärde  $\mu_t^{(R)}$  och standardavvikelse  $\sigma_t^{(R)}$  för det socioekonomiska indexet för RegSO samt medelvärde  $\mu_t^{(D)}$  och standardavvikelse  $\sigma_t^{(D)}$  för det socioekonomiska indexet för DeSO. Samtliga variabler redovisas såväl för  $t = 2021$  som för  $t = 2022$ .**

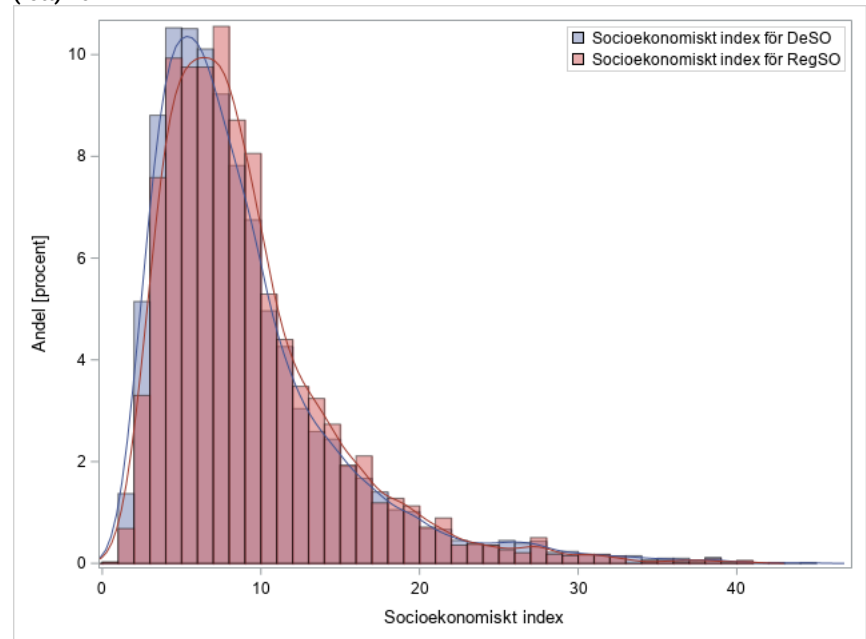
År	$\mu_t^{(R)}$	$\sigma_t^{(R)}$	$\mu_t^{(D)}$	$\sigma_t^{(D)}$
2021	9.83	5.81	9.54	6.19
2022	9.10	5.47	8.83	5.83

Tabell 2 visar medelvärden och standardavvikelser baserade på RegSO respektive DeSO för 2021 och 2022. Spridningen för det socioekonomiska indexet är något större för DeSO, vilket är väntat givet att ett RegSO kan innehålla DeSO med varierande värden på det socioekonomiska indexet. Vi noterar också att medelvärdet för det socioekonomiska indexet är ca tre tiondelar större för RegSO än för DeSO, vilket är en följd av antalet DeSO per RegSO i genomsnitt är något större för områden med lågt socioekonomiskt index.

En fördjupad bild av skillnaderna i socioekonomiskt index för de båda geografiska indelningarna fås i figur 1 som visar fördelningen för det socioekonomiska indexet för RegSO respektive DeSO 2022. Som synes i figuren är andelen DeSO med index i intervallet  $[0,7]$  något större än motsvarande andel RegSO. Omvänt är andelen DeSO med index i intervallet  $[8,20]$  något lägre än motsvarande andel RegSO. Även andelen mycket stora värden på indexet är något större för DeSO, men skillnaderna är inte så utmärkande som för mycket små värden på indexet. Att små värden på det socioekonomiska indexet är vanligare

för DeSO än för RegSO är konsistent med att medelvärdet för indexet på DeSO-nivå är mindre än medelvärdet för indexet på RegSO-nivå,  $\mu_t^{(D)} < \mu_t^{(R)}$ .

**Figur 1. Fördelning för det socioekonomiska indexet för DeSO (blått) respektive RegSO (rött) 2022.**



Tabell 3 visar de gränser som fås 2022 baserat på medelvärdet  $\mu_t^{(R)}$  och standardavvikelsen  $\sigma_t^{(R)}$  för RegSO jämfört med de gränser som fås baserat på medelvärdet  $\mu_t^{(D)}$  och standardavvikelsen  $\sigma_t^{(D)}$  för DeSO samma år. Som synes fås olika gränser om kategoriseringen utgår från RegSO eller från DeSO.

**Tabell 3. Gränser mellan de olika områdestyperna baserat på fördelningen för det socioekonomiska indexet över RegSO respektive DeSO för 2022.**

Indelning	Gräns typ 4 och 5	Gräns typ 3 och 4	Gräns typ 2 och 3	Gräns typ 1 och 2
RegSO	3.63	9.10	14.57	20.03
DeSO	2.99	8.83	14.66	20.50

De olika resulterande andelarna för respektive områdestyp om kategoriseringen sker med utgångspunkt i RegSO respektive DeSO redovisas i tabell 4. Andelarna för DeSO med DeSO-gränser överensstämmer generellt något bättre med andelarna för RegSO med RegSO-gränser, än vad andelarna för DeSO med RegSO-gränser gör. Detta är förväntat då gränserna i de båda förstnämnda fallen definieras direkt från respektive fördelning. De avvikelser som finns mellan

andelarna för DeSO med DeSO-gränser och andelarna för RegSO med RegSO-gränser orsakas av att fördelningen för det socioekonomiska indexet för RegSO respektive DeSO har olika form (och inte bara olika medelvärde och standardavvikelse) vilket beskrivs i figur 1.

**Tabell 4. Andel områden med områdestyp 1– 5 för RegSO med RegSO-gränser (baserade på  $\mu_t^{(R)}$  och  $\sigma_t^{(R)}$ ), för DeSO med RegSO-gränser respektive för DeSO med DeSO-gränser (baserade på  $\mu_t^{(D)}$  och  $\sigma_t^{(D)}$ ). Data från 2022.**

Områdestyp	Områdes- typ 1	Områdes- typ 2	Områdes- typ 3	Områdes- typ 4	Områdes- typ 5
RegSO med RegSO-gränser	4.76	8.59	25.19	52.30	9.16
DeSO med RegSO-gränser	5.31	8.00	22.58	51.57	12.53
DeSO med DeSO-gränser	4.93	8.09	24.28	56.17	6.53

Analysen på fördelningsnivå ger inte ett entydigt svar på om RegSO-gränser eller DeSO-gränser är lämpligast när SCB ska ta fram områdestyper på DeSO-nivå. Däremot finns det konsistensskäl till att använda RegSO-gränser även vid indelning i områdestyper på DeSO-nivå. Dessa utgörs av:

- Om vi använder DeSO-gränser vid indelning i områdestyper på DeSO-nivå, så finns det 109 RegSO som bara innehåller ett DeSO och där detta DeSO 2022 får en annan områdestyp än motsvarande RegSO.
- Samma år finns det också 35 RegSO bestående av två eller flera DeSO där samtliga DeSO har fått områdestyp 4 men motsvarande RegSO har områdestyp 5.
- Analogt finns det ett RegSO med områdestyp 1 som innehåller flera DeSO som alla har områdestyp 2.

Med DeSO-gränser får vi alltså 145 RegSO där alla ingående DeSO antingen har strikt lägre eller strikt högre områdestyp. Detta är en icke önskvärd följd av att använda olika gränser för RegSO och DeSO. Det är därför SCB:s bedömning att då SCB redan publicerar områdestyper för RegSO (baserat på RegSO-gränser) bör samma gränser av konsistensskäl användas även vid indelning av DeSO i områdestyper. På detta sätt undviker vi en situation där RegSO och DeSO sammanfaller men kategoriseras som två olika områdestyper.

## Slutsatser

SCB kan med tillräcklig kvalitet ta fram socioekonomiskt index på DeSO-nivå och kategorisera DeSO i områdestyper baserat på det

socioekonomiska indexet. Indelningen i områdestyper bör då göras utifrån de gränsvärden som används när RegSO delas in i områdestyper baserat på det socioekonomiska indexet.

### **Avslutande kommentar**

Det är viktigt att notera att det socioekonomiska indexet är ett absolut mått (som bara påverkas av egenskaper hos befolkningen i området) medan områdestypen är ett relativt mått. Områdestypen påverkas alltså både av egenskaper hos befolkningen i området och av motsvarande egenskaper hos befolkningen i riket i stort. Indelningen i områdestyper kan därför endast användas för att uttala sig om ett områdes relativa socioekonomiska läge i riket ett specifikt år.

Det numeriska värdet på det socioekonomiska indexet är ett bättre utvärderingsmått för åtgärder för att förbättra socioekonomin än områdestypen, dels eftersom indexet är ett mycket mer detaljerat mått än de mycket grövre områdestyperna, dels eftersom själva indexet är ett absolut och inte ett relativt mått, och jämförbart över tid.