

STATISTIKENS FRAMSTÄLLNING

Befolkningens it-användning (BITA)

Ämnesområde
Levnadsförhållanden

Statistikområde
Levnadsförhållanden

Produktkod
LE0108

Referenstid
2024

Kontaktuppgifter

Statistikansvarig myndighet	Statistiska centralbyrån
Kontaktinformation	Post: Solna strandväg 86, 171 54 Solna
E-post	bita@scb.se
Telefon	010 - 479 40 00 Statistiks-service

Innehåll

1	Statistikens sammanhang	3
2	Undersökningsdesign	3
2.1	Målstorheter	3
2.2	Ramförfarande	4
2.3	Förfaranden för urval och utslutning	4
2.3.1	Urvalsförfarande	4
2.3.2	Utslutning från insamling (cut-off)	5
2.4	Insamlingsförfarande	5
2.4.1	Datainsamling	5
2.4.2	Mätning	7
2.4.3	Bortfallsuppföljning	8
2.4.4	Bortfallsanalys	9
2.5	Bearbetningar	13
2.6	Granskning	13
2.6.1	Granskning under insamlingen	13
2.6.2	Granskning av mikrodata	13
2.6.3	Granskning av makrodata	13
2.6.4	Granskning av redovisning	14
2.7	Skattningsförfarande	14
2.7.1	Principer och antaganden	14
2.7.2	Skattningsförfarande för målstorheter	14
2.7.3	Skattningsförfarande för tillförlitlighet	15
2.7.4	Röjandekontroll	15
3	Genomförande	16
3.1	Kvantitativ information	16
3.2	Avvikelser från undersökningsdesignen	16
Bilaga 1	Frågeformulär	17
Bilaga 2	Introduktionsbrev	40
Bilaga 3	Tack- och påminnelsebrev	42

1 Statistikens sammanhang

Statistiken beskriver användningen av och tillgången till internet bland olika grupper i befolkningen 16 år eller äldre i Sverige. Befolkningens it-användning (BITA) ingår i ämnesområdet Levnadsförhållanden. Statistiken publiceras en gång per år. År 2024 utgör det senaste referensåret.

I detta dokument beskrivs undersökningens upplägg och genomförande. Statistikens kvalitet beskrivs i Kvalitetsdeklarationen som finns tillgänglig på <http://www.scb.se/le0108> under rubriken Dokumentation.

Detaljerat innehåll i statistiken beskrivs i SCB:s mikrodataregister (MetaPlus). Vidare finns dokumentation i de rapporter som lämnas till Eurostat (Metadata report och Quality report).

2 Undersökningsdesign

2.1 Målstorheter

Målstorheterna som skattas i undersökningen beskriver tillgång till och användning av internet. Redovisningen avser i första hand antal i tusental med en viss egenskap eller andel i procent med en viss egenskap. Det kan till exempel handla om att mäta hur många personer som aldrig har använt internet eller andel personer i åldern 16 år eller äldre som handlade på internet under första kvartalet 2024.

Sammanfattning av population och målstorheter i Befolkningens it-användning 2024

Population	Individer Kvinnor och män i åldern 16+ år
Redovisningsgrupper	Kön Ålder Utbildningsnivå Sysselsättning Hushållstyp Disponibel inkomst i kvintiler Bakgrund Region Urbaniseringsgrad Bransch Samtliga Funktionsnedsättning Tillgång till och användning av internet

Målstorheter	Digitala färdigheter E-förvaltning E-handel Finansiella aktiviteter Sakernas internet Grön IT
Målstorheternas referenstidpunkter	Under mätperioden (2024) Senaste 12 månaderna fram till mätperioden (maj 2023 — april 2024) Första kvartalet i undersökningsåret (första kvartalet 2024)
Målstorheternas mått	Andel individer i procent Antalet individer

2.2 Ramförfarande

Ramen för BITA:s urval är en del av Registret över totalbefolkningen (RTB) där rampopulation består av alla i Sverige folkbokförda personer 16 år eller äldre per den 31 januari 2024. Åldern beräknas enligt datum som sammanfaller med den första dagen av insamlingsperioden: 25 mars 2024 (8 639 105 individer). Observationsobjekten såväl som uppgiftskällorna är individer.

2.3 Förfaranden för urval och uteslutning

2.3.1 Urvalsförfarande

Undersökningsobjekten är individer 16 år eller äldre som var folkbokförda i Sverige den 31 januari 2024. Urvalsramen stratifieras efter kön och ålder enligt tabellen nedan, totalt 16 strata. I mars 2024 drogs ett stratifierat obundet slumpmässigt urval (STROSU) av 15 787 individer.

För att möjliggöra mätning av digitalisering bland de äldsta åldersgrupperna finns det inte längre någon maxåldersgräns i undersökningen om befolkningens it-användning och i samband med detta finns det nya strata. Den tidigare äldsta åldersgruppen som var 75–85 år ersattes med två nya åldersgrupper 75–84 år samt 85+ år. Fyra strata för dessa två åldersgrupper utformades genom att beräkna urvalsstorleken utifrån prognostiserade svarsfrekvenserna. Den resterande urvalsstorleken allokerades mellan strata med individer i åldern 16–74 år baserad på Neyman-allokerings metod vilket ledde till att det dragits flera individer från strata med större variansen av målindikatorn (Köpt/beställt varor/tjänster via internet

under senaste året) och färre från strata med mindre varians. I samband med fastställandet av urvalsstorlekar i varje stratum tilldelas varje objekt en designvikt. Denna vikt kan tolkas som ett mått på hur många individer i populationen individen i urvalet representerar. Designvikter tar inte hänsyn till förekomst av bortfall, ramproblem och liknande och justeras vidare i senare steg av produktionen genom kalibrering.

Antal personer i ram och urval efter kön och ålder i Befolkningens it-användning 2024

Ålder	Urvalsram			Urval		
	Totalt	Kvinnor	Män	Totalt	Kvinnor	Män
16–24	1 080 626	518 316	562 310	3 463	1 641	1 822
25–34	1 414 150	686 127	728 023	2 210	953	1 257
35–44	1 377 284	670 610	706 674	1 942	1 149	793
45–54	1 304 495	642 409	662 086	2 343	1 072	1 271
55–64	1 274 028	630 791	643 237	2 037	888	1 149
65–74	1 059 305	537 735	521 570	2 210	1 156	1 054
75–84	842 067	445 033	397 034	668	336	332
85 +	287 060	178 867	108 193	914	502	412
Totalt	8 639 105	4 309 888	4 329 127	15 787	7 697	8 090

2.3.2 Uteslutning från insamling (cut-off)

Ingen del av målpopulationen utesluts från insamlingen.

2.4 Insamlingsförfarande

2.4.1 Datainsamling

Årets undersökning har en kombinerad datainsamling där urvalspersonerna ges möjlighet att svara via ett webbaserat frågeformulär eller en pappersenkät. Från Register över total befolkningen (RTB) hämtas variablerna kön, ålder, hushållsstorlek, antal barn, bakgrund (födelseland), urbaniseringsgrad och region. Från utbildningsregistret (UREG) hämtas variabeln utbildningsnivå. Inkomstuppgifter hämtas från Inkomst- och Taxeringsregistret (IoT). From 2024 hämtas även uppgifterna om arbetsställets näringsgren från register över Befolkningens arbetsmarknadsstatus (BAS). Information om registren går att hitta på www.scb.se. Övriga variabler samlas in direkt från respondenterna.

Insamlingen påbörjades 25 mars och avslutades 18 juni. Statistiken publiceras cirka 4 månader efter det att datainsamlingen avslutats.

Sammanlagt svarade 5280 individer. 71 procent av de svarande valde att svara via webbformuläret och 29 procent av svaren inkom via pappersenkäten. Den totala oviktade svarsfrekvensen blev 33,50 procent.

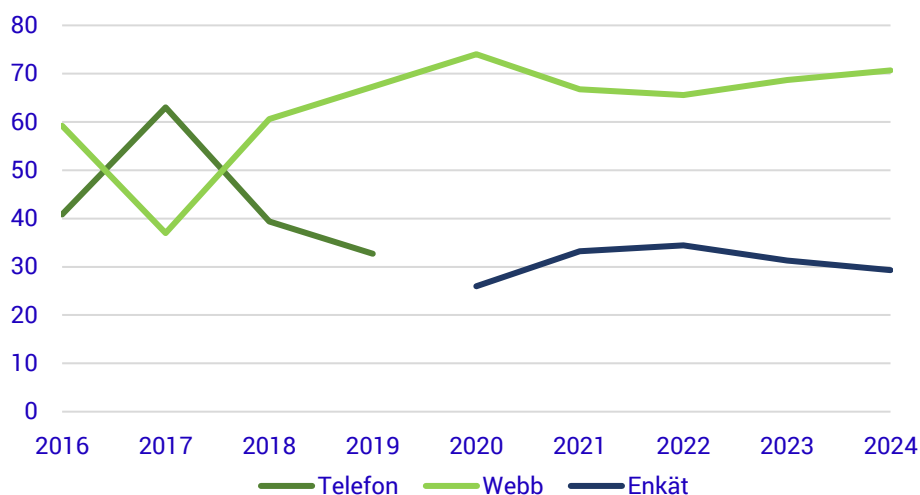
I tabell nedan visas nettourval, antal svarande samt viktade och designviktade svarsandelar för varje strata. Med 'nettourval' avses den del av urvalet som kvarstår efter att man har tagit bort den kända övertäckningen i form av avlidna och emigrerade. År 2024 bestod den kända övertäckningen av 27 individer.

Antal personer i nettourvalet, antal svarande samt andel svarande efter ålder och kön i Befolkningens it-användning 2024

Ålder	Nettourval			Svarande			Oviktad andel svarande	Design viktad andel svarande
	Totalt	Kvinnor	Män	Totalt	Kvinnor	Män	Totalt	Totalt
16–24	3 458	1 641	1 817	638	347	291	18,45	18,48
25–34	2 209	952	1 257	418	209	209	18,92	19,21
35–44	1 938	1 147	791	514	331	183	26,52	25,92
45–54	2 342	1 071	1 271	776	383	393	33,13	33,30
55–64	2 035	887	1 148	903	426	477	44,37	44,76
65–74	2 205	1 154	1 051	1291	694	597	58,55	58,50
75–84	665	334	331	371	186	185	55,79	55,78
85 +	908	498	410	369	187	182	40,64	40,13
Totalt	15 760	7 684	8 076	5280	2763	2517	33,50	35,15

Fördelningen av svar mellan webbenkät och pappersenkät har varit relativt stabil under de fem år som pappersenkät använts som insamlingsmetod, där de flesta svarar via webb. Andelen som svarar via pappersenkät har ökat sedan den infördes år 2020, men har dock minskat mellan år 2022 och 2024. År 2020 svarade 26% via pappersenkät, motsvarande siffra år 2024 är 29%. Som högst har andelen varit 34% år 2022.

Andel svarande över insamlingsmetod och tid



2.4.2 Mätning

Uppgifterna till undersökningen hämtas in via ett webbaserat frågeformulär som konstrueras i SCB:s insamlingsverktyg (SIV), eller via pappersenkät. Frågeformulären skiljer sig något åt. I det webbaserade formuläret styrs respondenten automatiskt förbi ej relevanta frågor, baserat på svaren på tidigare frågor.

I pappersformuläret ges motsvarande instruktioner till respondenten. Se Bilaga 1 för det webbaserade frågeformuläret.

Ett introduktionsbrev skickas till samtliga urvalspersoner med information om undersökningen och instruktioner.

Två veckor efter utskicket av introduktionsbrevet skickades ett tack- och påminnelsebrev (Bilaga 3) med nya inloggningsuppgifter. De urvalspersoner som inte besvarat undersökningen efter två utskick fick i tredje och fjärde utskicket, förutom inloggningsuppgifter, även pappersblankett. Påminnelsebrevet hade liknande innehåll som introduktionsbrevet. I årets undersökning genomfördes en extra insats i samband med utskick av ytterligare en påminnelse i slutet av insamlingsperioden p.g.a. svarsfrekvensen minskat jämfört med året innan. Det extra utskicket innehöll endast inloggningsuppgifter till webbenkäten. Utvärdering av det extra utskicket är inte möjligt eftersom inget kontrollerat experiment genomfördes i samband med detta.

Det finns risk att uppgiftslämnare tolkar frågor olika vilket kan ge upphov till mätfel. En försvårande omständighet är att språkbruket inom it är flytande och förändras över tid. Om många missuppfattar en fråga på samma vis så riskerar vi att över- eller underskatta antalet i befolkningen som har egenskapen som frågan avser att mäta. För att motverka mätfel så har mätinstrumenten granskats av mättekniker. Det finns inga indikationer på att vissa frågor har varit särskilt svåra att besvara. Mer information om undersökningens kvalitet finns i Kvalitetsdeklarationen och en mer detaljerad beskrivning av innehållet i statistiken finns i SCB:s mikrodataregister (MetaPlus) på www.scb.se/LE0108.

2.4.3 Bortfallsuppföljning

Det finns två typer av bortfall: objektbortfall och partiellt bortfall. Objektbortfall innebär att alla värden för en individ saknas medan partiellt bortfall innebär att individen svarar på undersökningen men saknar svar på en eller flera frågor. Objektbortfall kan orsaka både slumpmässiga fel (i form av ökad varians), och systematiska fel (i de fall objekten i bortfallet systematiskt skiljer sig från de svarande objekten med avseende på de variabler som skattas).

De individer som inte ingår i urvalet, samt de som ingår i urvalet men inte svarat, antas vid skattning kunna representeras av de svarande i samma stratum. Det innebär att i strata där det finns objektbortfall finns det också risk för bortfallsfel. Hjälpinformation används i syfte att försöka kompensera för den skevhet som förmodas uppstå till följd av bortfallsfelet men även för att försöka reducera den slumpmässiga osäkerheten som urvalsförfarandet medför.

I undersökningen görs ingen imputering för partiellt bortfall.

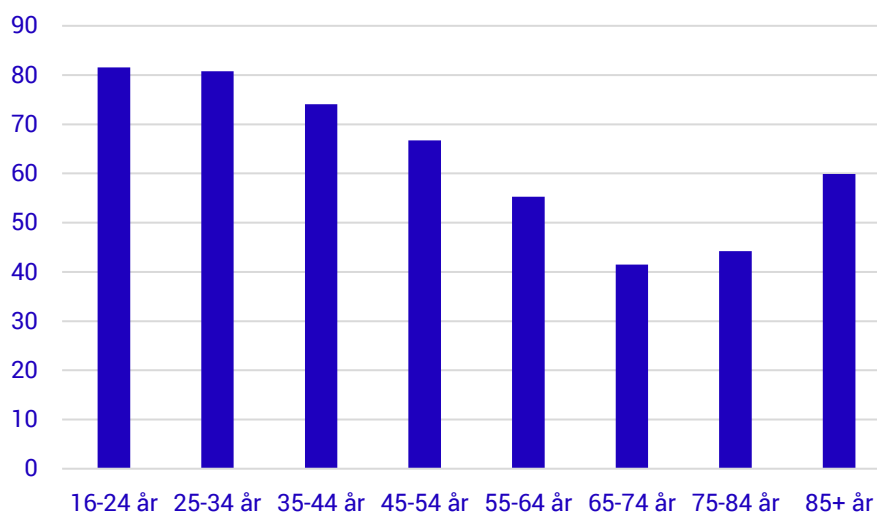
Bortfall kan mätas på två sätt: viktat eller oviktat. Det oviktade måttet ger en bild av hur väl det specifika urvalet lyckats, medan det viktade måttet representerar vad som skulle uppnåtts om en totalundersökning gjorts med i övrigt samma metodik. Det viktade måttet tas fram med hjälp av de designvikter som varje individ i urvalet erhållit då urvalsdesignen tagits fram. I bortfallsberäkningen är inte den kända övertäckningen inräknad.

Det oviktade objektbortfallet i årets upplaga av BITA uppgick till 66,50%. Den viktade bortfallsandelen kan ses som ett mått på hur stor bortfallsandelen skulle ha blivit i populationen om en totalundersökning hade gjorts. Det viktade objektbortfallet i årets upplaga av BITA uppgick till 64,85%.

Fördelat på kön var den oviktade bortfallsandelen 64,04% för kvinnor och 68,83% för män.

När det viktade bortfallet per åldersgrupp studeras är det tydligt att svarsbenägenheten ökar med åldern för individer 16–74 år. Andelen bortfall sträcker sig från 81,52 till 41,50 procent. Åldersgruppen med det lägsta bortfallet är individer i åldern 65–74 år däremot det högsta bortfallet finns i den yngsta undersökta åldersgruppen för 16–24 åringar.

Design viktat bortfall efter åldersgrupp i Befolkningens it-användning 2024

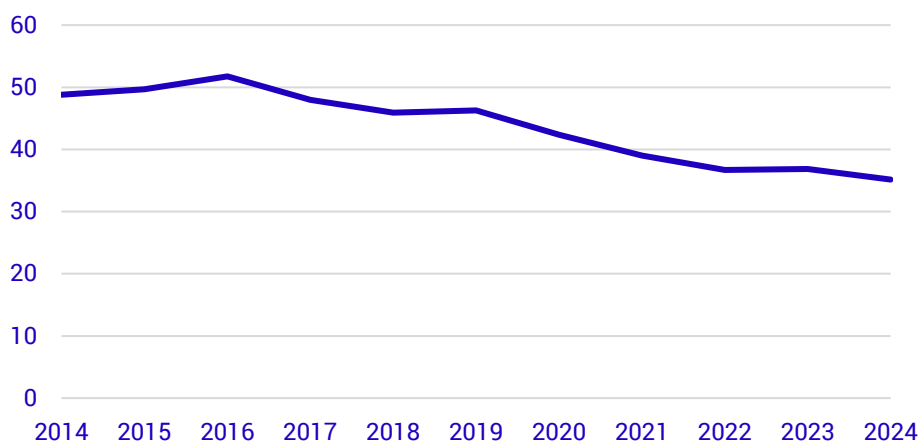


2.4.4 Svarefrekvens över tid

Åren innan 2023 tillämpades proportionell allokering i varje stratum. För dessa år är den viktade och oviktade svarefrekvensen densamma, då varje individ tilldelats samma vikt. Från 2023 är allokeringen inte proportionell och de viktade och oviktade måtten skiljer sig därmed åt. Detta innebär att de viktade svarefrekvenserna för 2023 och 2024 är jämförbara med både viktade och oviktade svarefrekvenser för de äldre åren, då dessa definitionsmässigt är desamma. I detta avsnitt presenteras viktade svareandelar.

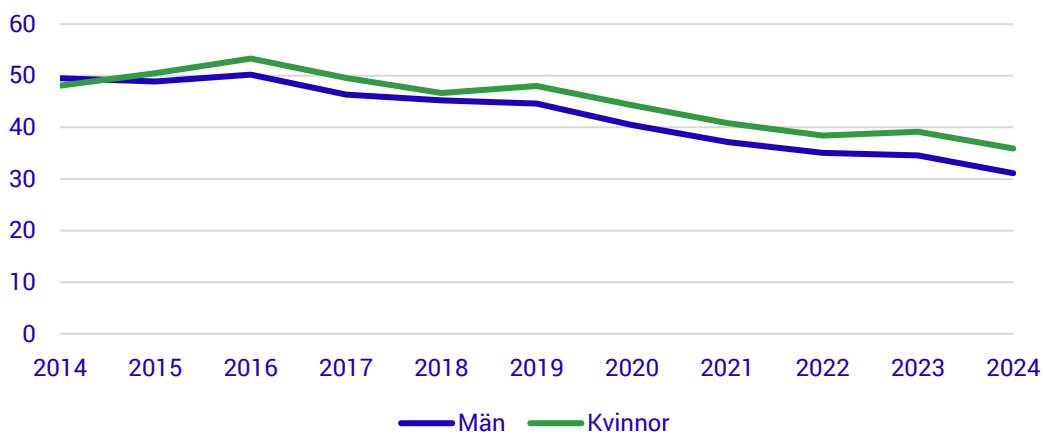
Svarsfrekvens över tid

Bortfallsanalysen visar en generell minskande trend för de senaste åren och i årets omgång av Befolkningens it-användning har svarsfrekvensen minskat med ca 1,7 procentenheter, detta i jämförelse med föregående år. I årets undersökning så svarade ca 35 procent av de tillfrågade.



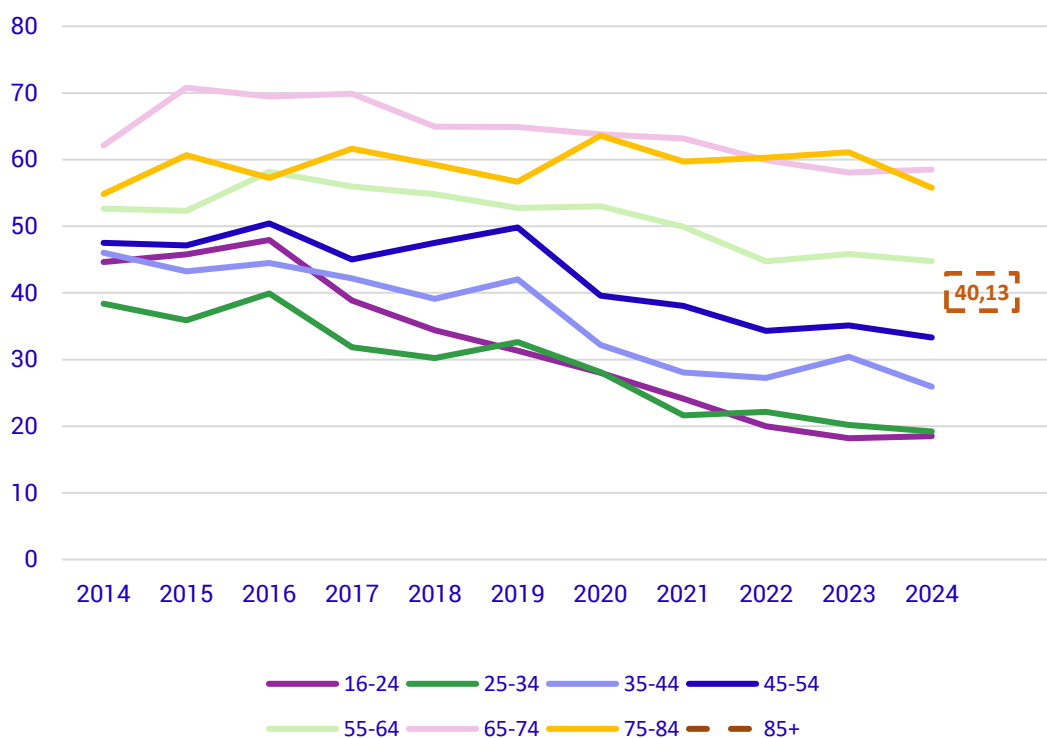
Andel svarande per kön över tid

Om svarsfrekvensen delas upp per kön syns en minskande trend i båda grupperna. Bland männen svarade drygt 31 procent medan bland kvinnorna var nästan 36 procent. Över tid har kvinnor generellt sätt svarat i en något högre utsträckning.



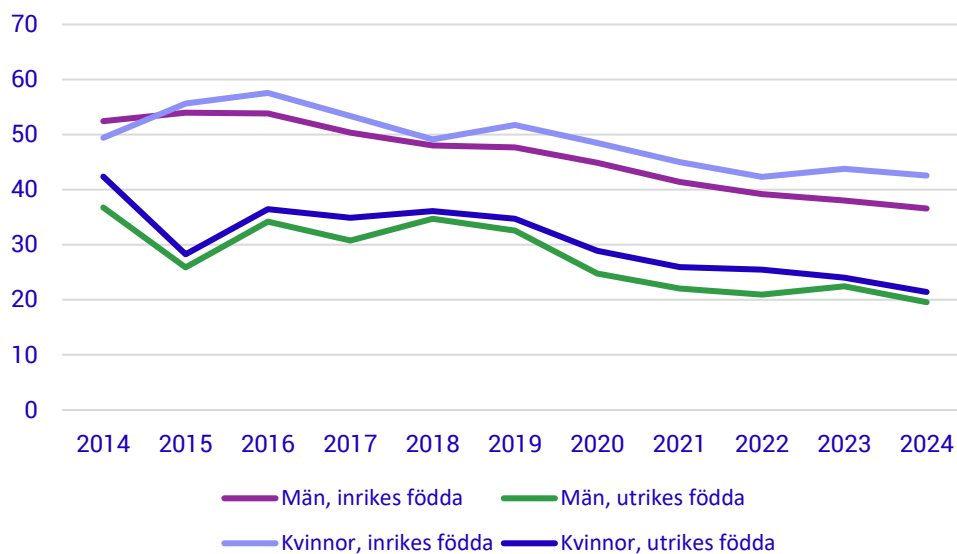
Andel svarande efter åldersgrupper

När svarsandelarna grupperas efter ålder syns att den minskande trenden är mest markant i de lägre åldrarna. För högre åldrar är svarsandelen mer konstant över tid. I grupperna 65-84 år så svarar över 55 procent av de tillfrågade. Åldersgruppen 85+ år undersökts för första gången 2024 och svarsfrekvensen var 40,13%.



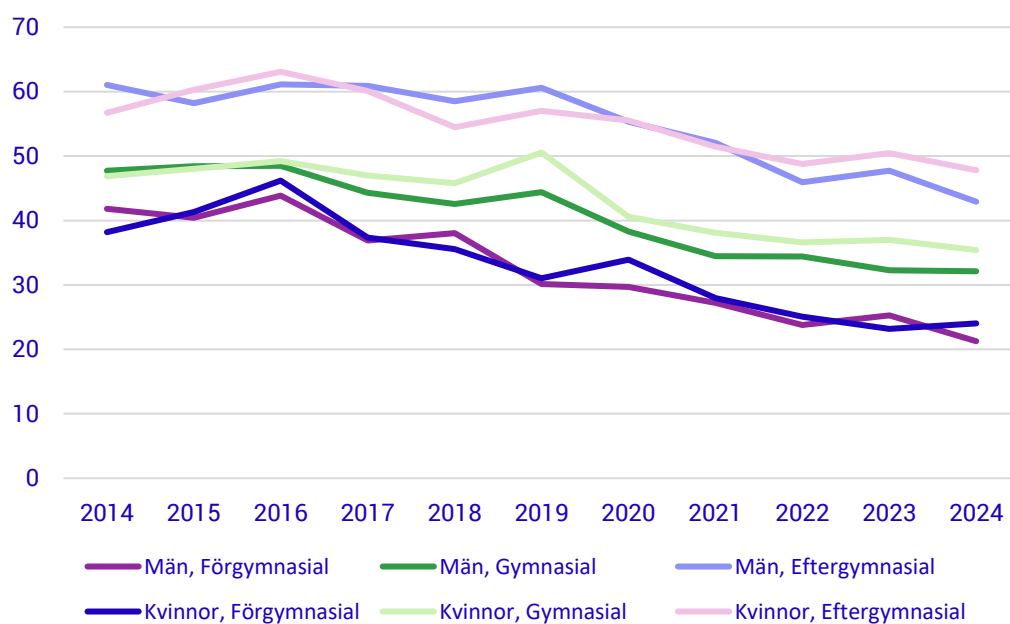
Andel svarande per inrikes/utrikes födda över tid

Inrikes födda personer svarar i regel i högre utsträckning än utrikes födda personer. Noterbart är dock att kvinnornas svarsfrekvens i båda grupper, oavsett inrikes eller utrikes födda, är högre än männens.



Andel svarande per utbildningsnivå och kön över tid

Uppdelat på utbildningsnivå, baserat på individens högsta genomförda utbildning finns ett tydligt mönster med högre svarsandel bland personer med högre utbildning. I alla utbildningsgrupper har svarsfrekvensen varit högre bland kvinnor 2024.



2.5 Bearbetningar

Från det insamlade materialet framställs ett slutligt observationsregister. Observationsregistret innehåller variabler som hämtats från registerdata, direktinsamlade variabler samt härledda variabler och vikter för uppräkningsnivå för individer och hushåll.

Yrke kodas enligt ISCO08 och utbildning enligt SUN. Totalt kodades 5301 poster.

Bearbetningsfelets inverkan på tillförlitligheten bedöms som liten jämfört med övriga felkällor.

2.6 Granskning

2.6.1 Granskning under insamlingen

I samband med insamlingen genomförs kontroller av logiska samband. Granskning av filterfrågor i webbformuläret görs innan datainsamlingen påbörjas men även i efterhand för att kontrollera att respondenterna besvarat rätt frågor. En filterfråga är en fråga där ett angivande av ett specifikt svarsalternativ leder uppgiftslämnaren till nästföljande fråga eller till en annan fråga längre fram i frågeformuläret, allt beroende på vad uppgiftslämnaren svarat. Under datainsamlingsperioden sammanställs två filer varje vecka; en med inflödet av svar och en med mikrodata. Dessa filer granskas omgående. Granskningen görs för att minimera fel i den slutliga mikrodatafilen.

Inför varje ny produktionsomgång sammanställs de erfarenheter som uppkommit under föregående insamling samt under granskningen.

2.6.2 Granskning av mikrodata

I efterhand görs logiska kontroller i ett valideringsprogram som utvecklats av Eurostat. SCB och Eurostat gör även kompletterande kontroller.

2.6.3 Granskning av makrodata

Data granskas på aggregerad nivå vilket innebär att årets resultat jämförs med utfallet föregående år i syfte att hitta eventuella orimliga skillnader. Det görs ingen selektiv granskning i undersökningen. Ingen samgranskning med andra undersökningar görs.

2.6.4 Granskning av redovisning

Inför publicering granskas samtliga delar av materialet efter laddning i SCB:s webbpubliceringsverktyg och efter laddning i Statistikdatabasen.

Produktansvarig kontrollerar att alla tabeller och diagram finns med och att de inte är tomma eller innehåller orimliga värden. Rubriker och förklaringar till tabeller och diagram granskas. Produktansvarig kontrollerar också att överensstämmelse råder där samma siffervärde eller text används på flera ställen.

2.7 Skattningsförfarande

För samtliga variabler skattas totaler och andelar för hela populationen och uppdelat på kön för varje redovisningsgrupp. För samtliga dessa skattningar beräknas och redovisas ett 95% konfidensintervall.

2.7.1 Principer och antaganden

För att skattningarna ska representera hela rampopulationen genomförs en justering för att kompensera för bortfallet. Justeringen sker inom strata och storleken på denna justering beror endast på vilket stratum individen tillhör.

För att ta fram skattningar används en generell regressionsestimator (GREG-estimator) med hjälpinformation i syfte att kompensera för den skevhet som förmodas uppstå till följd av bortfallet, men även för att försöka reducera den slumpmässiga osäkerheten som urvalsförfarandet medför. Hjälpinformationen kännetecknas av att den är korrelerad med de centrala storheterna i undersökningen och/eller med svars- och bortfallsfördelningen. Som hjälpinformation används Åldersklass*Kön, Utbildningsnivå*Född i Sverige, Urbaniseringsgrad och Inkomst i kvintiler.

2.7.2 Skattningsförfarande för målstorheter

GREG-estimatoren \hat{t}_y för totalen $t_y = \sum_U y_k$ kan skrivas på formen

$$\hat{t}_y = \sum_r w_k y_k$$

där

y_k = Värdet av variabeln y för individ k

w_k = Uppräkningsvikt för individ k som beror på både urvalsdesignen och hjälpinformationen

r = mängden av alla svarande individer

För en mer utförlig beskrivning av regressionskattningar och beräkningen av uppräkningsvikterna hänvisas till Särndal C, Swensson B och Wretman J, (1992). *Springer series in statistics. Model assisted survey sampling*. New York, NY, US: Springer-Verlag Publishing.

Skattningen för motsvarande andel $p_y = t_y/N$, där N är antalet individer i populationen kan skrivas på formen

$$\hat{p}_y = \frac{\sum_r w_k Y_k}{\sum_r w_k}$$

Vid skattningar för olika redovisningsgrupper sker summeringarna ovan över de svarande som ingår i aktuell redovisningsgrupp.

Vikterna kompenserar för objektsbortfallet men inte för det partiella bortfallet. Ingen imputering görs för partiellt bortfall, vilket innebär att partiellt bortfall hanteras som värde = 0 i skattningarna. Detta kan innebära att vissa variabler underskattas.

2.7.3 Skattningsförfarande för tillförlitlighet

En skattning av variansen $V(\hat{t}_y)$ för GREG-estimatoren \hat{t}_y beräknas med hjälp av SAS-programmet ETOS enligt beskrivningen i Särndal C, Swensson B och Wretman J, (1992). *Springer series in statistics. Model assisted survey sampling*. New York, NY, US: Springer-Verlag Publishing. Eftersom skattningen för andelen p_y är en kvot mellan två GREG-estimatorer så kan variansen för denna skattas med standardmetoder som bygger på Taylor-utvecklingar vilket också görs i ETOS.

Urvalsosäkerheten redovisas som ett 95-procentigt konfidensintervall dvs $\pm 1,96 * \sqrt{\hat{V}(\hat{t}_y)}$.

Övriga bidrag till osäkerheten har inte kvantifierats.

2.7.4 Röjandekontroll

Undersökningen är en urvalsundersökning med en mycket liten urvalsfraktion ur en stor population. Det är inte allmänt känt vilka som ingår i urvalet. Redovisningsgrupperna bidrar inte till en orimligt hög detaljnivå. Sammantaget gör detta det osannolikt att det går att röja någon via de publicerade tabellerna.

Vissa celler undertrycks på grund av att urvalet i dessa redovisningsgrupper är för litet och ger osäkra skattningar, detta bidrar också till att skydda mot röjande.

3 Genomförande

3.1 Kvantitativ information


Kvantitativ information i Befolkningens it-användning 2024

Rampopulation	8 639 105
Urvalsstorlek	15 787
Antal svarande	5280
Andel svarande	33,50%
Andel objektbortfall	66,50 %
Kodade poster enligt ISCO08	5301

3.2 Avvikelser från undersökningsdesignen

Från och med 2024 års undersökningsomgång urvalet består av individer 16 år eller äldre. Den övre åldersgränsen är borttagen för att undersöka digitaliseringen bland de äldsta åldersgrupperna i Sverige. I samband med det finns en ny numrering av strata.

Bilaga 1 Frågeformulär

 Undersökningen om befolkningens it-användning

Blanketten är ännu inte inskickad.

Tillgång till internet och teknisk utrustning

Nu kommer några frågor om internetanslutningar och vilken teknisk utrustning som ditt hushåll har tillgång till.

Har du eller någon annan i ditt hushåll tillgång till internet i hemmet?

Gäller via alla typer av utrustning, även mobiltelefon.

Ett hushåll kan antingen bestå av en person som bor ensam eller flera personer som bor tillsammans i samma bostad och har gemensam ekonomi. En person behöver inte bo i bostaden regelbundet för att räknas in i hushållet.

- Ja
- Nej
- Vet inte

Internetanvändning

När använde du senast Internet?

- Under de senaste 3 månaderna

Internetanvändning, fortsättning

Hur ofta har du i genomsnitt använt Internet under de senaste 3 månaderna?

Det gäller på alla platser (hemma, arbete eller andra platser) och all it-utrustning (datorer, laptop, surfplatta, mobil- och smartphone, spelkonsoler, läsplattor) och oavsett om det är privat eller i arbetet/studierna.

- Flera gånger om dagen
- En gång per dag eller nästan varje dag
- Minst en dag i veckan men inte varje dag
- Mindre än en gång per vecka

Internetanvändning, fortsättning

Nu kommer några frågor om olika saker man kan använda internet till. Vi vill att du tänker på när du använt internet för privat bruk, både i bostaden eller på andra platser.

För vilka av följande aktiviteter har du använt internet (inklusive via appar) under de senaste 3 månaderna?

Flera svar kan markeras.

- Skickat eller tagit emot e-post
- Haft telefon- eller videosamtal via Skype, Messenger, WhatsApp, Facetime, Viber, Snapchat, Zoom, MSTeams, Webex
- Deltagit på sociala nätverkssajter genom att skapa användarprofil, dela information och kommunicera t.ex. Facebook, X (tidigare Twitter), Instagram, Snapchat, TikTok mm
- Skrivit snabbmeddelanden t.ex. via Skype, Messenger, WhatsApp, Viber, Snapchat
- Sökt information om varor eller tjänster
- Läst nyheter online via nyhetssajter, e-tidningar och liknande
- Uttryckt personliga åsikter om politik och samhällsfrågor via sociala medier, bloggar och liknande
- Aktivt deltagit i officiella diskussioner för att påverka medborgerliga eller politiska ämnen t.ex. stadsplaneringsfrågor, omröstningar eller namninsamlingar på internet
- Inget av ovanstående

Internetanvändning, fortsättning

Nu kommer några frågor om olika saker man kan använda internet till. Vi vill att du tänker på när du använt internet för privat bruk, både i bostaden eller på andra platser.

(Fortsättning) För vilka av följande aktiviteter har du använt internet (inklusive via appar) under de senaste 3 månaderna?

Flera svar kan markeras.

- Lyssnat på musik (t.ex. webbradio, streamad musik) eller laddat ner musik
- Tittat på streamade TV-kanaler via internet. Det kan vara livesändning eller spela upp från början, t.ex. SVTPlay, TV4Play eller andra TV-kanaler.
- Tittat på filmer, serier och annat från kommersiella streamingtjänster t.ex. Netflix, HBO Max, Viaplay, SFAnytime, Apple TV, Disney+
- Tittat på filmer och klipp via streamingtjänster för delning, t.ex. You Tube, Instagram, TikTok
- Spelat eller laddat ner spel

- Lyssnat på podcasts eller laddat ner podcasts
- Sökt hälsorelaterad information t.ex. om skada, sjukdom, livsstil eller diet
- Bokat tid för vårdbesök via en webbplats eller app t.ex. på ett sjukhus eller vårdcentral, en sjukgymnast, en psykoterapeut
- Tagit del av din personliga hälsojournal på nätet
- Använt andra hälsovårdstjänster via en webbplats eller app t.ex. fått ett recept eller en konsultation på nätet istället för att fysiskt behövt besöka sjukhus eller läkare
- Sålt varor eller tjänster via en webbplats eller app t.ex. Blocket, Tradera, Vinted, Facebook Marketplace, Sellpy, Shpock
- Utfört bankärenden på internet
- Inget av ovanstående

Internetanvändning, fortsättning

Generativ AI (artificiell intelligens) är en sorts teknik/verktyg som (på egen hand) kan skapa nytt innehåll såsom text, programmeringskod, bilder eller filmer. Detta möjliggörs genom att generativ AI "lär sig" mönster och struktur för olika typer av innehåll genom att analysera stora mängder data. Verkttyget kan sedan skapa nytt innehåll med samma egenskaper.

Har du använt generativa AI verktyg under senaste 3 månaderna?

T.ex. ChatGPT, Big ChatGPT, Bard, LLaMA, Midjourney, DALL-E.

- Ja
 Nej

Internetanvändning, fortsättning

Vad var syftet med användning av generativa AI verktyg under de senaste 3 månaderna?

Flera svar kan markeras.

- Formell utbildning t.ex. skola eller universitet
 Professionella/arbetsrelaterade ändamål
 Privata ändamål

Internetanvändning, fortsättning

Vad var orsaken till att du inte använt generativa AI verktyg under de senaste 3 månaderna?

- Visste inte att det finns sådana verktyg
 För komplicerat/vet inte hur man gör
 Av integritets- eller säkerhetsskäl
 Hade ingen användning för sådana verktyg
 Andra orsaker

Internetanvändning, fortsättning

Har du genomfört någon eller några av följande utbildningsaktiviteter via internet, i ditt arbete eller som privatperson, under de senaste 3 månaderna?

Flera svar kan markeras.

- Tagit någon kurs på internet
- Använt annat studiematerial på internet t.ex. videoföreläsningar eller webinarier (inkl. YouTube), digitala inlämningsmaterial, skol- eller utbildningsmaterial via appar eller lärplattformar
- Kommunicerat med lärare eller andra studenter via webbplatser eller portaler för utbildning t.ex. via Skype, MsTeams, Google Classroom, Zoom
- Har inte utfört några utbildningsaktiviteter på internet

Internetanvändning, fortsättning

Vad var syftet med de utbildningsaktiviteter du genomfört under de senaste 3 månaderna?

Flera svar kan markeras.

- Formell utbildning t.ex. skola eller universitet
- Professionella/arbetsrelaterade ändamål
- Privata ändamål

Internetanvändning, fortsättning

Har du någon gång skapat ett konto eller registrerat dig på en gratis app eller gratis tjänst via internet?

T.ex. ett konto på sociala medier, appar för köp av biljetter, musik, spel, parkering, lokaltrafik, m.fl.

- Ja
- Nej

Internetanvändning, fortsättning

Har du raderat eller försökt radera/stänga ett konto på en gratis app eller gratis tjänst under de senaste 3 månaderna?

- Ja
 Nej
-

Internetanvändning, fortsättning

Har du stött på något problem när du försökte ta bort ditt konto på en gratis app eller gratis tjänst under de senaste 3 månaderna?

T.ex. svårigheter att radera kontot, tagit för lång tid, tekniska problem eller oacceptabla villkor för stängning.

- Ja
 Nej
-

Kontakt med myndigheter och offentlig sektor via internet

Nu kommer några frågor om användning av statliga myndigheters, kommuners, regioners eller offentlig sektors webbplatser. Det kan t.ex. vara Försäkringskassan, Skatteverket, skolor (skolwebb) och universitet, offentlig sjukvård, Polisen, Pensionsmyndigheten, CSN m.fl.
Kontakt via manuellt skriven e-post ska inte räknas med.

Har du som privatperson, under de senaste 12 månaderna fått tillgång till information som lagras om dig på någon sådan webbplats eller app?

T.ex. information om pension eller hälsa.

Frågan inkluderar även offentlig service såsom Arbetsförmedlingen, bibliotek, skolor, offentlig sjukvård. Andra exempel på myndigheter är Diskrimineringsombudsmannen, Konsumentverket, Migrationsverket, SCB och Vägverket. Tjänster från mer affärsdrivande verksamhet såsom Systembolaget, SJ och Posten räknas inte som myndigheter.

- Ja
 Nej
 Vet inte
-

Har du som privatperson, under de senaste 12 månaderna fått tillgång till information från offentliga databaser eller register?

T.ex. information om böcker i offentliga bibliotek, Fastighetsregister, Företagsdatabasen.

- Ja
 Nej
 Vet inte
-

Har du som privatperson, under de senaste 12 månaderna skaffat information på någon sådan webbplats eller app?

T.ex. information om tjänster, förmåner, rättigheter, lagar, öppettider.

- Ja
 Nej
 Vet inte
-

Kontakt med myndigheter och offentlig sektor via internet, fortsättning

Har du som privatperson, under de senaste 12 månaderna laddat ner eller hämtat blanketter från någon sådan webbplats eller app?

T.ex. laddat ner eller skrivit ut ett formulär från Skatteverket eller kommunen.

- Ja
 Nej

Kontakt med myndigheter och offentlig sektor via internet, fortsättning

Har du som privatperson, under de senaste 12 månaderna, gjort en bokning via någon sådan webbplats eller app?

T.ex. reserverat en bok på ett bibliotek, bokat tid för besök på en myndighet eller kommun.

- Ja
 Nej

Kontakt med myndigheter och offentlig sektor via internet, fortsättning

Har du som privatperson, under de senaste 12 månaderna, fått någon myndighetspost via ditt konto, t.ex. Kivra, Min Myndighetspost eller Billo?

Räkna inte med e-mail eller sms-baserade informationsmeddelanden eller aviseringar om att handlingar är tillgängliga.

- Ja
 Nej

Kontakt med myndigheter och offentlig sektor via internet, fortsättning

Har du som privatperson, under de senaste 12 månaderna e-deklarerat?

Dvs. lämnat in din skattedeklaration via en sådan webbplats eller app.

- Ja
 Nej
-

Kontakt med myndigheter och offentlig sektor via Internet, fortsättning

Har du som privatperson, under de senaste 12 månaderna, gjort något av följande?

Flera svar kan markeras.

- Ansökt om dokument eller intyg via någon sådan webbplats eller app t.ex. examensbevis, födelseintyg, äktenskaps- eller skilsmässobevis, dödsbevis, personbevis, utdrag ur belastningsregistret
- Ansökt om förmåner eller rättigheter via någon sådan webbplats eller app t.ex. pension, arbetslöshet, barnbidrag, skolplacering, universitet
- Gjort andra förfrågningar, anspråk eller klagomål via någon sådan webbplats eller app t.ex. anmält stöld till Polisen, lämnat in klagomål, ansökt om rättshjälp
- Inget av ovanstående
-

Kontakt med myndigheter och offentlig sektor via Internet, fortsättning

Vad var orsaken till att du inte ansökt om något dokument eller gjort andra förfrågningar via någon myndighets eller offentlig sektors webbplats eller app under de senaste 12 månaderna?

Flera svar kan markeras.

- Har inte behövt ansöka eller göra förfrågningar
- För komplicerat/vet inte hur man gör
- Av integritets- eller säkerhetsskäl
- Har inte elektronisk legitimering t.ex. BankID, Freja eID
- Någon annan person gjorde det åt dig istället t.ex. en nära bekant eller familjemedlem, revisor, skatterådgivare
- Det fanns inte någon sådan tjänst
- Annan orsak

Kontakt med myndigheter och offentlig sektor via internet, fortsättning

Vilka av följande problem, om något, har du stött på när du använt sådana webbplatser eller appar under de senaste 12 månaderna?

Flera svar kan markeras.

- Webbplatsen eller appen var svår att använda, eller fungerade inte tillräckligt bra
- Tekniska problem vid användning t.ex. lång laddning, webbsida kraschade
- Problem med elektronisk identifiering
- Webbplatsen eller appen var inte anpassad för smartphone eller surfplatta
- Annat problem
- Har inte stött på några problem

Internethandel/e-handel

Nu kommer några frågor om att handla eller beställa på internet för privat bruk. Det gäller alla typer av varor och tjänster, även köp från privatpersoner på e-handelsplatser t.ex. via Airbnb, Tradera, Vinted, Facebook marketplace, Blocket,

Sellpy, Shpock.

När beställde eller köpte du senast varor eller tjänster via internet för privat bruk?

- Under de senaste 3 månaderna
 - Mellan 3 till 12 månader sedan
 - För mer än 12 månader sedan
 - Har aldrig beställt eller köpt varor eller tjänster via internet
 - Vet inte
-

Internethandel/e-handel, fortsättning

Vilka av följande varor eller tjänster har du beställt eller köpt via internet för privat bruk under de senaste 3 månaderna?

Inkludera köp på internet från företag eller privatpersoner och begagnade varor.

Flera svar kan markeras

- Kläder (inkl. sportkläder), skor eller accessoarer t.ex. väskor, smycken
- Sportartiklar (exkl. sportkläder)
- Barnleksaker eller barnartiklar t.ex. blöjor, nappflaskor, barnvagnar
- Möbler, inredningsartiklar eller trädgårdsartiklar t.ex. mattor eller gardiner, verktyg eller plantor
- CD- eller Vinylskivor
- Tryckta böcker, tidskrifter eller tidningar
- Datorer, surfplattor, mobiltelefoner eller tillbehör
- Hemelektronik eller vitvaror t.ex. TV-apparater, stereor, kameror eller tvättmaskiner

- Inget av ovanstående

Fler varor och tjänster följer i nästa fråga

Internethandel/e-handel, fortsättning

(Fortsättning) Vilka av följande varor eller tjänster har du beställt eller köpt via internet för privat bruk under de senaste 3 månaderna?

Inkludera köp på internet från företag eller privatpersoner och begagnade varor.

Flera svar kan markeras.

- Läkemedel eller kosttillskott och vitaminer. Räkna inte med förnyelse av recept på internet
 - Leveranser från restauranger, snabbmatskedjor, cateringtjänster
 - Mat eller dryck från butiker eller matkasselverantörer
 - Kosmetik-, skönhets- eller hälsoprodukter
 - Rengöringsprodukter eller personliga hygienprodukter t.ex. tandborstar, näsdukar, tvättmedel, rengöringstraror
 - Cyklar, mopeder, bilar eller andra fordon eller reservdelar till dessa
 - Andra fysiska varor

 - Inget av ovanstående
-

Internethandel/e-handel, fortsättning

Köpte du något av följande via internet för privat bruk under de senaste 3 månaderna?

Flera svar kan markeras.

- Abonnemang för internet eller mobiltelefon
 - Abonnemang för el, vatten eller värme, avfallshantering eller liknande tjänster
 - Inget av ovanstående
-

Internethandel/e-handel, fortsättning

Köpte du något av följande via internet för privat

bruk under de senaste 3 månaderna?

Flera svar kan markeras.

- Transporttjänst t.ex. biljetter till lokaltrafik, taxi (även BOLT och UBER) eller längre resor med buss, tåg eller flyg
- Semesterboende från ett företag t.ex. via bokningsajt, hotell eller resebyråer
- Biljetter till sport- eller kulturella evenemang t.ex. bio, konserter, teater, mässor osv.
- E-böcker eller ljudböcker (inkl. uppdateringar)
- Nedladdad programvara (inkl. uppdateringar)
- Dataspel, nedladdade eller online (inkl. uppdateringar)
- Inget av ovanstående

Internethandel/e-handel, fortsättning

Har du prenumererat på något av följande under de senaste 3 månaderna?

Räkna både befintliga och nystartade prenumerationer, räkna inte med gratisappar.

Flera svar kan markeras.

- Musik som en streamingtjänst t.ex. Spotify, Tidal, Apple Music, YouTube Music
- Filmer eller serier som en streamingtjänst t.ex. Netflix, HBO Max, Viaplay, Amazon prime, Disney +, Apple TV, SF Anytime
- Digitala tidningar, nyhetssidor eller magasin
- Dataspel som streamingtjänst t.ex. GeForce Now, Google Stadia, Play Station Now, Nintendo Switch Online
- Appar relaterade till hälsa och fitness (räkna inte med gratisappar)
- Andra appar t.ex. för språkinläring, resor, väder
- Inget av ovanstående

Internethandel/e-handel, fortsättning

Köpte du några andra tjänster än de som tagits upp tidigare, via internet för privat bruk under de senaste 3 månaderna?

Räkna inte med finansiella- och försäkringstjänster.

- Ja
 Nej

Internethandel/e-handel, fortsättning

Har du genomfört något av följande via internet för privata ändamål under de senaste 3 månaderna?

Flera svar kan markeras.

- Köpt försäkring (alla typer av försäkringar, inkl. reseförsäkring eller försäkringar som ingår i paket med t.ex. flygbiljett)
- Tagit ett lån eller kredit från banker eller andra finansiella aktörer
- Köpt eller sålt aktier, obligationer, andelar i fonder eller andra finansiella tjänster
- Inget av ovanstående

Sakernas Internet

Följande frågor avser användningen av internetanslutna enheter eller system för privat bruk som också kan anslutas till varandra för att möjliggöra avancerade tjänster; t.ex. fjärrstyra enheter, justera inställningar, ge instruktioner för uppgifter som ska utföras, ta emot återkoppling från enheten etc.

Har du använt någon av följande internetanslutna enheter eller system för privata ändamål under de senaste 3 månaderna?

Flera svar kan markeras.

- Internetansluten termostat, elmätare, gasmätare, lampor, plug-ins eller andra internetanslutna lösningar för energihantering i hemmet
- Internetanslutna hemlarmssystem, brandvarnare, säkerhetskameror, dörrlås eller andra säkerhets- eller trygghetslösningar för hemmet
- Internetanslutna hushållsapparater som robotdammsugare, kylskåp, ugn, kaffemaskin
- En virtuell assistent i form av en smart högtalare eller en app, t.ex. Google Home, Amazon Alexa / Echo / Computer, Google Assistant, Siri, Cortana, Bixby
- Har inte använt något av ovanstående

Sakernas Internet, fortsättning

Vad var orsaken till att du inte använt någon av de nämnda internetanslutna enheterna eller systemen för privata ändamål under de senaste 3 månaderna?

Flera svar kan markeras.

- Hade ingen användning av sådana enheter/system
- För dyrt
- Fungerade inte med existerande enheter eller system
- Vet inte hur man använder sådana enheter eller system
- Oro för integritet och skydd av personliga uppgifter som genereras av dessa enheter eller system
- Oro för it-säkerheten t.ex. att enheten eller system hackas
- Oro för att användning av enhet eller system kan leda till en olycka, skada eller hälsoproblem
- Andra orsaker

Sakernas Internet, fortsättning

Har du använt något av följande i ditt hem under de senaste 3 månaderna?

Flera svar kan markeras.

- En internetansluten TV
 - En internetansluten spelkonsol
 - Ett internetanslutet ljudsystem eller smarta högtalare
 - Inget av ovanstående
-

Sakernas Internet, fortsättning

Har du använt någon av följande internetanslutna enheter för privata ändamål under de senaste 3 månaderna?

Flera svar kan markeras.

- En smart klocka, ett fitnessband, internetanslutna glasögon eller headset, spårsändare, internetanslutna accessoarer, kläder eller skor
 - Internetanslutna enheter för övervakning av blodtryck, blodsocker, kroppsvikt (t.ex. smart våg) eller andra enheter för hälso- och sjukvård
 - Leksaker anslutna till internet, t.ex. robotleksaker (inklusive robotleksaker i utbildningssyfte) eller dockor
 - En bil med inbyggd trådlös internetuppkoppling
 - Inget av ovanstående
-

Sakernas Internet, fortsättning

Vilka av följande problem, om något, har du stött på när du använt sådana enheter eller system under de senaste 3 månaderna?

Flera svar kan markeras.

- Säkerhets- eller integritetsproblem t.ex. att en enhet eller ett system hackades (information om dig eller din familj hade inte tillräckligt skydd)
- Säkerhets- eller hälsoproblem t.ex. att användning av en enhet eller ett system ledde till olycka, skada eller hälsoproblem
- Svårigheter med att använda t.ex. installera, ansluta, para ihop enheter eller system
- Annat problem
- Har inte stött på några problem

Grön IT

Följande frågor handlar om vad du gjorde med den gamla utrustningen när du köpte en ny eller slutade använda den utrustning du tidigare hade.

Vad gjorde du med din gamla mobil/smarttelefon senaste gången du bytte till en ny eller slutade använda den?

- Förvaras fortfarande i hemmet
 - Såldes eller gavs bort
 - Kasserades (slängdes/kastades) på returstation för elektronisk utrustning (även inlämnad på försäljningsställe)
 - Kasserades i vanliga sopor
 - Har inte bytt eller haft någon mobil eller smarttelefon
 - Annat
-

Grön IT, fortsättning

Vad gjorde du med din gamla bärbara dator senaste gången du bytte till en ny eller slutade använda den?

- Förvaras fortfarande i hemmet
 - Såldes eller gavs bort
 - Kasserades (slängdes/kastades) på returstation för elektronisk utrustning (även inlämnad på försäljningsställe)
 - Kasserades i vanliga sopor
 - Har inte bytt eller haft bärbar dator
 - Annat
-

Grön IT, fortsättning

Vad gjorde du med din gamla stationära dator senaste gången du bytte till en ny eller slutade använda den?

- Förvaras fortfarande i hemmet
- Såldes eller gavs bort
- Kasserades (slängdes/kastades) på returstation för elektronisk utrustning (även inlämnad på försäljningsställe)
- Kasserades i vanliga sopor
- Har inte bytt eller haft stationär dator
- Annat

Grön IT, fortsättning

När du senast köpte en mobil, surfplatta, bärbar eller stationär dator, vilka av följande egenskaper ansåg du då vara viktigt?

Flera svar kan markeras.

- Pris
- Varumärke, design eller storlek
- Hårddiskegenskaper (lagring, hastighet), processorhastighet
- Ekodesign av produkten t.ex. hållbar, uppgraderbar och reparerbar design som kräver färre material; miljövänliga material i förpackningar
- Möjlighet att förlänga livslängden genom att köpa extra garanti
- Produktens energieffektivitet
- Återtagningssystem som erbjuds av tillverkare eller säljare t.ex. att de tar tillbaka en föråldrad produkt utan kostnad eller erbjuder rabatter till kunden för att köpa en annan produkt
- Ingen av de nämnda egenskaperna
- Har aldrig köpt någon av de nämnda produkterna

Allmänna frågor om dig

Då avslutar vi med några allmänna frågor om dig.

I ditt hushåll, hur många personer är 16 - 24 år gammal?

Räkna med dig själv.

Skriv i rutan:

personer

Allmänna frågor om dig

Då avslutar vi med några allmänna frågor om dig.

Hur många av de i hushållet i åldern 16-24 år studerar?

Skriv i rutan:

personer

Allmänna frågor om dig, fortsättning

Som vi skrev i det brev du fick så samlar vi in uppgifter om utbildning från register. I SCBs register saknas en sådan uppgift om dig. Vi vill därför ställa ett par frågor till dig angående detta.

Hur många år har du sammanlagt gått i grund-, gymnasie-, yrkesskola eller motsvarande?

- 8 år, eller färre
 - 9 år
 - 10-11 år
 - 12 år eller fler
-

Allmänna frågor om dig, fortsättning

Hur många år har du studerat vid universitet, högskola eller annan eftergymnasial utbildning?

- Ingen eftergymnasialutbildning
 - Eftergymnasial utbildning kortare än 1 år
 - 1 år
 - 2 år
 - 3 år
 - 4 år eller längre utan doktorsexamen (motsvarande Phd)
 - 4 år eller längre med doktorsexamen (motsvarande Phd)
-

Allmänna frågor om dig, fortsättning

Vilken är din huvudsakliga sysselsättning?

Har du svårt att avgöra vad som är huvudsaklig sysselsättning kan du tänka på vad som omfattar mest tid, har varat längst eller stämmer bäst överens med din egen uppfattning.

- Arbetande
 - Arbetslös (eller arbetssökande)
 - Pensionär (ålders- eller avtals-)
 - Kan inte arbeta på grund av långvariga hälsoproblem
 - Studerande (eller är skolelev)
 - Hemarbetande (tar hand om hem eller barn)
 - Värnpliktig (civilpliktig, även utomlands)
 - Annat
 - Vet inte / Vill inte svara
-

Allmänna frågor om dig, fortsättning

Är du egen företagare eller anställd?

- Egen företagare med anställda
- Egen företagare utan anställda
- Anställd
- Arbetar utan ersättning i familjeföretag

Allmänna frågor om dig, fortsättning

Arbetar du heltid eller deltid?

Om du är osäker så svara utifrån din egen uppfattning.

- Arbetar heltid
- Arbetar deltid

Allmänna frågor om dig, fortsättning

Vilken anställningsform har du?

- Fast-/tillsvidareanställning (anställning utan slutdatum)
- Tidsbegränsad anställning (vikariat, projekt- eller säsongsanställning, visstids-, behovs-, eller timanställning, provanställning)

Allmänna frågor om dig, fortsättning

Till vilket yrke vill du räkna ditt arbete?

Skriv yrket i klartext:

Vilka är dina huvudsakliga arbetsuppgifter?

Beskriv dina huvudsakliga arbetsuppgifter. Om du t.ex. är projektledare, skriv då vad du gör, exempelvis "är ansvarig för att förbättra arbetsmiljön i äldreomsorgen". Är du t.ex. fabriksarbetare skriv då vad du tillverkar. Är du chef beskriv vilken typ av chef du är och om du har andra chefer som är underställda dig. T.ex. avdelningschef med tre underställda enhetschefer eller butikschef utan underställda chefer.

Skriv i rutan:

Allmänna frågor om dig, fortsättning

Vilken av följande branscher skulle du säga passar bäst in på din arbetsplats?

Välj här

Allmänna frågor om dig, fortsättning

På en tidigare fråga om huvudsaklig sysselsättning svarade du "annat". Vilken är din huvudsakliga sysselsättning?

Skriv i rutan:

Allmänna frågor om dig, fortsättning

Har du, på grund av något hälsoproblem, svårt att klara av sysslor eller delta i aktiviteter som folk i

allmänhet gör?

- Mycket svårt
 - Ganska svårt
 - Inte alls svårt
 - Vet inte
-

Allmänna frågor om dig, fortsättning

Har du haft dessa svårigheter under åtminstone de senaste 6 månaderna?

- Ja
 - Nej
 - Vet inte
-

Allmänna frågor om dig, fortsättning

Ungefär hur lång tid tog det att fylla i blanketten?

Skriv i rutan:

minuter

Bilaga 2 Introduktionsbrev

Mars 2024

Identifierande beteckning

1/2

FÖRNAMN EFTERNAMN(motsv.)
Extra rad för c/o etc.
Extra rad
ADRESS
POSTORT

Undrar du över något?
Kontakta oss gärna!

Frågor om att lämna uppgifter
010-479 69 30
enkat@scb.se
www.scb.se/bita

Om du inte vill svara på
frågorna är vi
tacksamma om du
kontaktar oss. Då får du
inga påminnelser om
enkäten.

Oppettider
Måndag-torsdag: 8-21
Fredag: 8-16
Söndag: 16-21

Frågor om undersökningens innehåll
bita@scb.se

Se resultatet
www.scb.se/le0108

SCB beskriver Sverige
Statistikmyndigheten SCB förser
samhället med statistik för besluts-
fattande, debatt och forskning. Vi gör
det på uppdrag av regeringen, myndig-
heter, forskare och näringsliv. Vår
statistik bidrar till en faktabaserad
samhällsdebatt och väl underbyggda
beslut.

Hur använder du internet?

Du får det här brevet eftersom vi hoppas du vill svara på frågor om internetanvändning. Det gäller även dig som använder internet sällan eller inte alls. Frågorna handlar bland annat om olika tjänster på internet, vad vi köper på internet eller problem vi kan stöta på när vi använt internet.

Uppgifterna används för svensk officiell statistik som är tillgänglig för alla. Statistiken används som underlag för beslutsfattande, debatt och forskning. Undersökningen tar ungefär 15 minuter att svara på.

På nästa sida berättar vi mer om undersökningen.

Vi behöver din hjälp

Du är en av 15 600 personer i åldern 16 år och äldre som blivit slumpmässigt utvalda från befolkningsregistret. Dina svar kan inte ersättas av någon annans. Det finns inga rätt eller fel svar, det är din egen uppfattning vi är intresserade av.

Det är frivilligt att delta och vi hoppas att du vill vara med. Ju fler som svarar, ju bättre bild får vi av internetanvändningen i Sverige.

Så här gör du

Gå gärna in på www.insamling.scb.se/eid för att besvara frågorna. Logga in med din e-legitimation eller med följande inloggningsuppgifter:

Användarnamn:	Användarnamn
Lösenord:	Lösenord

Vi ber dig besvara frågorna så snart som möjligt.

Stort tack på förhand för din medverkan!

Med vänlig hälsning

Joakim Stymne
Generaldirektör SCB



Varför ska du delta?

Du och andra som har valts ut att delta utgör tillsammans en bild av Sverige. Just du representerar en grupp människor som är i samma ålder och bor i samma region. Varje utvald person är därför oerhört viktig. Oavsett livssituation behövs alla människors svar för att på ett rättvist sätt kunna beskriva hur vi använder internet i Sverige.

Vem använder svaren och hur?

Statistiken används framförallt av EU:s statistikbyrå Eurostat, OECD, Infrastrukturdepartementet, Finansdepartementet, Post-och telestyrelsen (PTS), Myndigheten för tillväxtpolitiska utvärderingar och analyser (Tillväxtanalys), Tillväxtverket samt Internetstiftelsen.

För att inte fråga mer än nödvändigt kommer vi att komplettera dina svar med uppgifter om dig som redan finns i SCB:s register. Det gäller uppgifter om kön, ålder, födelseland, utbildning, inkomst, medborgarskap samt vilken region du bor i. Dessa uppgifter hämtas från Registret över totalbefolkningen. Uppgifter om utbildningsnivå hämtas från Utbildningsregistret.

SCB bearbetar uppgifterna och tar bort personnummer, namn och adress. Därefter överlämnas uppgifterna till EU:s statistikorgan Eurostat för fortsatt bearbetning och analys. Där görs det en fortsatt bearbetning för att skapa internationella jämförelser med liknande undersökningar.

Hur skyddas mina svar?

Det kommer inte gå att se vad just du har svarat när undersökningens resultat redovisas. Uppgifter om enskilda personliga och ekonomiska förhållanden skyddas av sekretess hos SCB och alla som arbetar med undersökningen har tystnadsplikt. Sekretessen gäller enligt 24 kap. 8 § offentlighets- och sekretesslagen (2009:400).

Hur behandlas personuppgifterna?

SCB är personuppgiftsansvarig för den behandling av personuppgifter som SCB utför i denna undersökning.

Dina personuppgifter kommer att behandlas i enlighet med EU:s dataskyddsförordning, lagen

(2001:99) och förordningen (2001:100) om den officiella statistiken och övrig gällande lagstiftning.

SCB:s rättsliga grund för att behandla dina personuppgifter är att behandlingen är nödvändig för att utföra en uppgift av allmänt intresse (att framställa statistik). Mer information om hur SCB behandlar personuppgifter hittar du på www.scb.se/personuppgifter.

Du har rätt att få en kopia, ett registerutdrag, av de personuppgifter SCB behandlar om dig. Gå in på www.scb.se/registerutdrag. Du har även i vissa fall rätt att få dina uppgifter raderade.

Om du är missnöjd med hur dina personuppgifter behandlas har du rätt att ge in klagomål till Integritetsskyddsmyndigheten.

Har du frågor om personuppgifter?

Kontakta dataskyddsombudet:
SCB: 010-479 40 00, dataskyddsombud@scb.se,
701 89 Örebro

Var publiceras resultaten?

Resultatet från undersökningen kommer att publiceras på www.scb.se/le0108 i november 2024.

Bilaga 3 Bilaga till Introduktionsbrevet

Dina svar är viktiga för oss alla

Ni som med slumpens hjälp valts ut att delta i undersökningen utgör tillsammans ett Sverige i miniatyr. Du representerar en grupp människor som till exempel är i samma ålder som du och som bor i samma region. Genom att vara med i undersökningen hjälper du till att beskriva hur den svenska befolkningens internetanvändning ser ut. Alla svar är viktiga, eftersom alla människors svar, oavsett livssituation, behövs för att på ett rättvist sätt kunna beskriva hur vi lever i Sverige idag.

Statistik är en förutsättning för demokrati

Statistik, som på ett riktigt sätt beskriver förhållandena i samhället, är en förutsättning för demokrati. Uppgifterna till SCB är därför viktiga och alla som svarar på våra

frågor bidrar till att viktiga beslut fattas utifrån ett korrekt underlag. Ett stort tack till alla er som deltar i undersökningen Befolkningens it-användning!

Några resultat från undersökningen Befolkningens it-användning 2023



SCB

Your answers are important to us all

You have been randomly selected to take part in the survey that provides a miniature picture of Sweden. You represent a group of people who are, for instance, the same age as you and live in the same region. By taking part in the survey, you help to describe the internet usage of the population in Sweden. Your participation in the survey is important because all answers, regardless of one's situation in life, are needed to give an accurate description of how we live in Sweden today.

Statistics are a prerequisite for democracy
Statistics that correctly describe the conditions in society are a prerequisite for democracy. That is why it is important that you answer our questions. Your answers

contribute to correct information from which important decisions are made. We thank you for your participation in the survey on ICT usage in households and by individuals.

Some results from the survey ICT usage in households and by individuals 2023



Bilaga 4 Tack- och påminnelsebrev

8 April 2024

Identifierande beteckning

FÖRNAMN EFTERNAMN(motsv.)
Extra rad för c/o etc.
Extra rad
ADRESS
POSTORT

Undrar du över något?
Kontakta oss gärna!
Frågor om att lämna uppgifter
Telefon: 010-479 69 30
enk@scb.se
www.scb.se/bita

Oppettider
Måndag-torsdag: 08.00 – 21.00
Fredag: 08.00 – 16.00
Söndag: 16.00 – 21.00

Frågor om undersökningens innehåll
bita@scb.se

Om du inte vill svara på
frågorna är vi
tacksamma om du
kontaktar oss. Då får du
inga påminnelser om
enkäten.

Vad gör vi på nätet?
De allra flesta människor i Sverige
använder internet och dess tjänster.
Även om mycket är gemensamt ser det
digitala livet olika ut för olika
människor. Ringer du telefon- eller
videosamtal, tittar du på filmer eller
lyssnar du på musik, eller köper du eller
säljer via internet? Det är sådana frågor
vi vill ställa till dig i denna enkät.

Resultat
www.scb.se/le0108

SCB beskriver Sverige
Statistikmyndigheten SCB förser
samhället med statistik för besluts-
fattande, debatt och forskning. Vi gör
det på uppdrag av regeringen, myndig-
heter, forskare och näringsliv. Vår
statistik bidrar till en faktabaserad
samhällsdebatt och väl underbyggda
beslut.

Hur använder du internet?

Ditt svar är viktigt

För en tid sen skickade vi ett brev till dig om att Statistikmyndigheten
SCB vill bjuda in dig till en undersökning om internet och vad det
innebär för dig. Använder du internet, och i så fall hur?

För att resultatet av undersökningen ska bli tillförlitligt är det viktigt att
så många som möjligt svarar. Det är frivilligt att delta, men vi hoppas
att du vill vara med och besvara frågorna så snart som möjligt.
Undersökningen tar ungefär 15 minuter att svara på.

Har du redan svarat? Tack! Bortse då från det här brevet.

Så här gör du:

Gå gärna in på www.insamling.scb.se/eid för att besvara frågorna.

Logga in med din e-legitimation eller med följande
inloggningsuppgifter:

Användarnamn:	Användarnamn
Lösenord:	Lösenord

Det går bra att logga in flera gånger och spara emellan.

Stort tack för din medverkan!

Med vänlig hälsning

Joakim Stymne
Generaldirektör SCB

