

Skörd av spannmål, trindsäd, oljeväxter, potatis och slåttervall 2019

Slutlig statistik

Production of cereals, dried pulses, oilseed crops, potatoes and temporary grasses in 2019
Final statistics

I korta drag

Rekordhög hektarskörd och totalskörd av höstvet

Den totala spannmålsskörden uppgick till drygt 6,1 miljoner ton under 2019. Det är nästan dubbelt så mycket som under 2018 då torkan och värmen ledde till missväxt. Mer än hälften av landets totala spannmålsskörd utgjordes av höstvet. På riksnivå var hektarskörden, arealen och totalskörden av höstvet rekordstora. Regionalt hade Skåne, Västra Götalands och Örebro län rekordhöga avkastningsnivåer av höstvet.

Raps- och rybsskörden 75 % större än under 2018

Totalskörden av raps och rybs har beräknats till 381 500 ton, vilket är 75 % mer än under 2018 och 23 % mer än femårsgenomsnittet. Hektarskörden av höstraps, den dominerande grödan, var 60 % högre än fjolårsresultatet och 14 % högre än femårsgenomsnittet. I Skåne län var hektarskörden av höstraps rekordhög.

Viss återhämtning för ärter och åkerböror

Den totala skörden av ärter har beräknats till 69 300 ton, en ökning med 42 % jämfört med torråret 2018. Totalskörden av åkerböror blev 60 200 ton, vilket är 73 % mer än under 2018 men 26 % mindre än femårsgenomsnittet.

Skörden av potatis strax över femårsgenomsnittet

Den svenska skörden av matpotatis beräknas till 537 000 ton år 2019. Det är 20 % mer än 2018 och 3 % mer än femårsgenomsnittet. Den totala skörden för potatis för stärkelse beräknas till 309 900 ton. Det är 13 % mer än föregående års resultat och 6 % mer än femårsgenomsnittet.

Vallskörden i nivå med åren före 2018

Hektarskörden av slåttervall var 39 % högre än 2018 års mycket låga skörd och i nivå med skörden 2015–2017. Gotlands och Södermanlands var län med låga hektarskördar till följd av torka även under 2019. Den totala bärgade skörden av



Gerda Ländell, SCB, tfn 010-479 68 07, gerda.landell@scb.se

Statistiken har producerats av SCB på uppdrag av Jordbruksverket, som ansvarar för officiell statistik inom området.

ISSN 1654-4137 Serie JO – Jordbruk, skogsbruk och fiske. Utkom den 23 april 2020.

URN:NBN:SE:SCB-2020-JO16SM2001_pdf

Tidigare publicering: Se avsnittet Kort om statistiken.

Utgivare av Statistiska meddelanden är Joakim Szymne, SCB.

slåttervall har beräknats till drygt 4,5 miljoner ton torrsbstans (0 % vatten), vilket är 1,2 miljoner ton mer än torråret 2018. Jämfört med 2017 och 2016 var den totala skörden ungefär 0,5 miljoner ton större 2019.

Innehåll

Statistiken med kommentarer	6
Mer än 6,1 miljoner ton spannmål tröskades under 2019	6
Större arealer av höstsådda grödor bidrog till ökad totalskörd	6
Rekordstor areal, hektarskörd och totalskörd av höstvet	7
Jämför med både normskördarna och femårsgenomsnittet	7
Höga hektarskördar av höstsådda spannmålsgrödor	7
Stor regional variation för de vårsådda spannmålsgrödorna	8
På riksnivå är hektarskördarna av vårsådd spannmål högre än femårsgenomsnitt och normskördar	8
Hektarsköörden av kärnmajs 67 % högre än ifjol	9
Hektarsköörden av ärter 50 % högre än förra året	9
Hektarsköörden av åkerbönor mer än dubbelt så stor som ifjol	9
Hektarsköörden av höstraps 60 % högre än under 2018	10
Stor höstrapsareal bidrog till stor totalskörd av raps och rybs	10
Hektarsköörden av oljelin ökade med 77 %	11
Arealer skördade som grönfoder under 2019	12
Skördenivåer från ettåriga grönfodergrödor	12
Information om grödor inom grödgruppen Grönfoder (grödkod 80)	13
Totala matpotatissköörden 3 % mer än femårsnittet	14
Totalsköörden av stärkelsepotatis 6 % mer än femårsnittet	14
Hög total vallskörd, och hektarskörd i nivå med 2016–2017	15
Stora skördeskillnader mellan olika typer av företag	15
Odlingsbetingelser	16
Obärgade arealer	16
Problem med viltskador	17
Kommentarer till tabellerna	17
Tabeller	18
Teckenförklaring	18
1. Höstvet. Hektarskörd, areal och totalskörd 2019	19
2. Vårvet. Hektarskörd, areal och totalskörd 2019	20
3. Råg. Hektarskörd, areal och totalskörd 2019	21
4. Höstkorn. Hektarskörd, areal och totalskörd 2019	22
5. Vårkorn. Hektarskörd, areal och totalskörd 2019	23
6. Havre. Hektarskörd, areal och totalskörd 2019	24
7. Höstrågvete. Hektarskörd, areal och totalskörd 2019	25
8. Vårrågvete. Hektarskörd, areal och totalskörd 2019	26
9. Blandsäd. Hektarskörd, areal och totalskörd 2019	27
10. Majs. Hektarskörd, areal och totalskörd 2019	28
11. Spannmål totalt. Areal och totalskörd 2019	29
12. Ärter. Hektarskörd, areal och totalskörd 2019	30
13. Åkerbönor. Hektarskörd, areal och totalskörd 2019	31
14. Höstraps. Hektarskörd, areal och totalskörd 2019	32
15. Vårrops. Hektarskörd, areal och totalskörd 2019	33

16. Höstrybs. Hektarskörd, areal och totalskörd 2019	34
17. Vårrybs. Hektarskörd, areal och totalskörd 2019	35
18. Oljelin. Hektarskörd, areal och totalskörd 2019	36
19. Stråsädesgrödor (exklusive majs) till grönfoder. Hektarskörd, areal och totalskörd 2019	37
20. Majs till grönfoder. Hektarskörd, areal och totalskörd 2019	38
21. Andra ettåriga grödor till grönfoder. Hektarskörd, areal och totalskörd 2019	39
22. Matpotatis. Hektarskörd, areal och totalskörd 2019	40
23. Potatis för stärkelse. Hektarskörd, areal och totalskörd 2019	41
24. Slåttervall. Första skörd. Hektarskörd, areal och totalskörd 2019	42
25. Slåttervall. Återväxt. Hektarskörd och totalskörd 2019	43
26. Slåttervall. Total vallskörd. Hektarskörd och totalskörd 2019	44
27. Slåttervall och betesvall. Arealfördelning 2019, hektar	45
28. Slåttervall och betesvall. Arealfördelning 2019, procent	46
29. Spannmål. Obärgad areal. Procent och hektar av grödarealen 2019	47
30. Ärtor och åkerbönor. Obärgad areal. Procent och hektar av grödarealen 2019	53
31. Oljeväxter. Obärgad areal. Procent och hektar av grödarealen 2019	54
32. Potatis. Obärgad areal. Procent och hektar av grödarealen 2019	57
33. Spannmål. Areal skördad som grönfoder	58
34. Ärtor och åkerbönor. Areal skördad som grönfoder	64
35. Raps/rybs och oljelin. Areal skördad som grönfoder	65
36. Spannmål, ärtor och trindsäd. Undersökningens omfattning. Antal uttagna och undersökta företag samt bortfall 2019	66
37. Potatis. Undersökningens omfattning. Antal uttagna och undersökta samt bortfall 2019	67
38. Slåttervall och betesvall. Undersökningens omfattning. Antal uttagna och undersökta företag samt bortfall 2019	68
Kartor	69
1. Produktionsområden (PO8)	69
Kort om statistiken	70
Statistikens ändamål och innehåll	70
Information om statistikens framställning	71
Information om statistikens kvalitet	72
Jämförbarhet	73
Annan statistik	73
Elektronisk publicering	74
Mer om statistikens framställning och kvalitet	74
In English	75
Summary	75
List of tables	76

List of terms

77

Statistiken med kommentarer

I detta Statistiska meddelande redovisas slutliga resultat för 2019 avseende skörd av spannmål, trindsäd, oljevaxter, potatis och slåttervall. Skördestatistiken baseras normalt på underlag från alla odlingsformer som förekommer i landet. I slutet av juni 2020 redovisas också skörderesultat för ekologisk respektive konventionell odling.

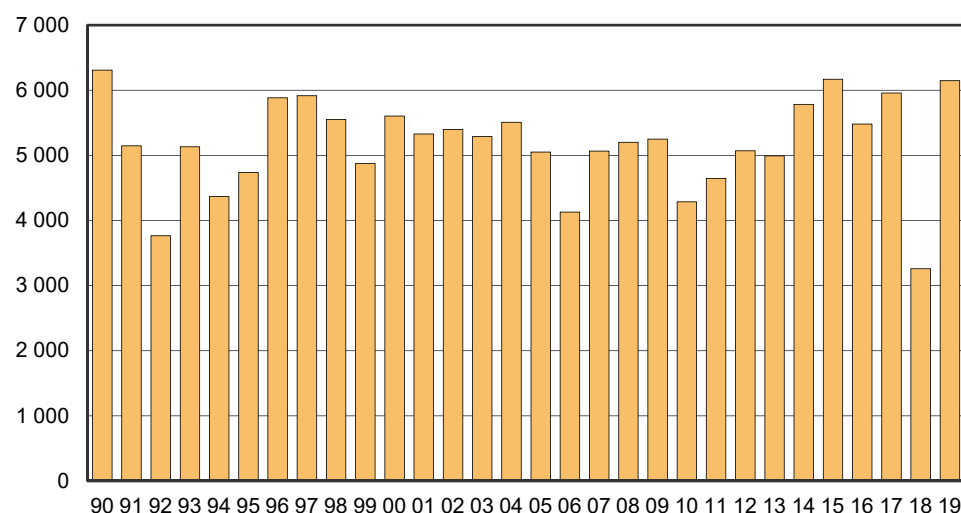
Mer än 6,1 miljoner ton spannmål tröskades under 2019

Totalt för riket har spannmålsskörden beräknats till 6 147 700 ton. Det är 89 % mer än under 2018, då torkan och värmen medförde missväxt. Jämfört med genomsnittsskörden för de fem föregående åren är det en ökning med 15 %. Den totala spannmålsskörden för 2019 är i nivå med den stora spannmålsskörden som skördades under år 2015.

I figur A visas hur den totala spannmålsskörden har varierat sedan 1990. De låga totalskördarna under åren 1992, 2006 och 2018 var främst en följd av extremt torrt sommarväder. Under 2006 var en annan bidragande orsak minskad spannmålsodling.

Figur A. Spannmål. Totalskördar 1990–2019

1 000-tal ton



Anm. vattenhalt 14,0 %.

Större arealer av höstsådda grödor bidrog till ökad totalskörd

Arealförändringar av olika slag har haft inverkan på totalskörden av spannmål. Den totala odlade spannmålsarealen avsedd att tröskas ökade med 6 % jämfört med föregående år, då större arealer än vanligt skördades som ensilage. Fördelningen mellan höstsådda och vårsådda grödor har också ändrats. Det beror på att höstsådden underlättades av tidig skörd och förhållandevis torr väderlek under eftersommaren och hösten 2018.

Arealen av höstvetete, den gröda som har högst avkastning per hektar, ökade med 44 % eller nästan 130 000 hektar jämfört med 2018. Råg är den gröda som, bortsett från majs, brukar ha näst högst avkastning per hektar. För råg var arealökningen 67 % eller mer än 13 000 hektar. Höstkorn och höstrågvete ökade med 42 % respektive 70 % eller med runt 6 000 hektar respektive 11 000 hektar.

Den sammanlagda arealen av vårvete, vårkorn, havre, vårrågvete, blandsäd och majs minskade tvärtom med omkring 105 000 hektar. Denna omfördelning från vårsådda grödor med lägre avkastningsnivåer till höstsådda och högavkastande grödor höjde den totala spannmålsskörden.

Rekordstor areal, hektarskörd och totalskörd av höstvet

Höstvetearealen avsedd för tröskning uppgick till 422 160 hektar, och är därmed den största någonsin. För landet som helhet blev även 2019 års hektarskörd av höstvet rekordhög, 7 730 kilo per hektar. Den är 61 % högre än föregående års avkastningsnivå, 15 % högre än genomsnittet för de senaste fem åren och 14 % högre än normskörden. På länsnivå hade Skåne, Västra Götalands och Örebro län rekordhöga avkastningsnivåer av höstvet. Av de jordbruksföretag som var med i skördeundersökningen och hade höstvet tröskade 5 % mer än 10 ton höstvet per hektar.

Den rekordstora totalskörden av höstvet har beräknats till 3 262 800 ton, vilket är mer än en fördubbling jämfört med 2018 och en ökning med 29 % jämfört med genomsnittet för de fem föregående åren.

Mer än 53 % av 2019 års totala spannmålsskörd utgörs av höstvet. I den redovisade skörden ingår en stor andel av högavkastande fodervete men även mer lågavkastande vetearter såsom dinkel, lantvetesorter etc.

Jämför med både normskördarna och femårsgenomsnittet

I femårsgenomsnittet är de låga hektarskördarna från torråret 2018 ett av de fem åren som ingår i underlaget till beräkningen. Det kan därför vara relevant att jämföra 2019 års hektarskördar även med normskördarna, som SCB beräknar utifrån en längre tidsserie av tidigare års hektarskördar och en trendfaktor.

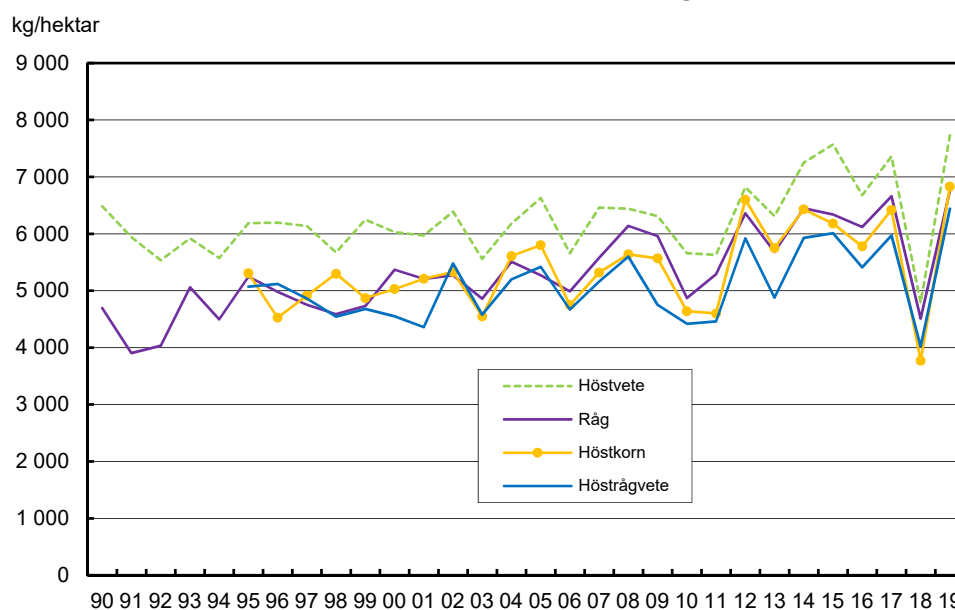
Höga hektarskördar av höstsådda spannmålsgrödor

På riksnivå var hektarskördarna av råg, höstkorn och höstrågvet 50, 81 respektive 60 % högre än under 2018 och 12, 19 respektive 18 % högre än motsvarande femårsgenomsnitt. Jämfört med normskördarna var ökningarna 7, 15 respektive 17 %.

Hektarskörderna av höstrågvet var rekordhög på riksnivå, samt i Västra Götalands län. Hektarskördarna av råg och höstkorn tangerar tidigare rekordnivåer i en del län, samt på riksnivå. I Skåne län blev hektarskörderna av höstkorn rekordhög.

I figur B redovisas en tidsserie med hektarskördar för de höstsådda spannmålsgrödorna på riksnivå. Skördestatistik för höstkorn och höstrågvet finns redovisad sedan år 1995.

Figur B. Hektarskördar av höstsådda spannmålsgrödor 1990–2019



Anm. vattenhalt 14,0 %. Höstrågvet avser höstrågvet inklusive vårrågvet under åren 1995–2014 och höstrågvet åren 2015–2019.

Stor regional variation för de vårsådda spannmålsgrödorna

De vårsådda spannmålsgrödorna uppvisar ett mer varierat resultat. Sommaren blev alltför torr på vissa platser i landet även under 2019. Framst i de sydöstra delarna förekom lokalt torkdrabbade grödor, men även längre norrut.

I norra Svealand och i Norrland försenade ihållande höstregn skörden, och delar av arealerna förblev obärgade. I de fem nordligaste länen blev mellan 4 och 9 % av spannmålsrealerna oskördade på grund av för mycket regn, eller snö som kom tidigare än vad som är normalt.

I Stockholms län blev hektarskörden av vårkorn 61 % högre än under 2018, i nivå med femårsgenomsnittet och 9 % lägre än normskörden. I Kalmar län blev hektarskörden av vårkorn 63 % högre än under 2018, men 12 % lägre än både femårsgenomsnittet och normskörden. I Skåne län var den mer än dubbelt så stor som ifjol, 19 % högre än femårsgenomsnittet och 11 % högre än normskörden. I Värmlands län var hektarskörden av vårkorn också mer än dubbelt så stor som 2018, och 29 % högre än både femårsgenomsnittet och normskörden.

På riksnivå är hektarskördarna av vårsådd spannmål högre än femårsgenomsnitt och normskördar

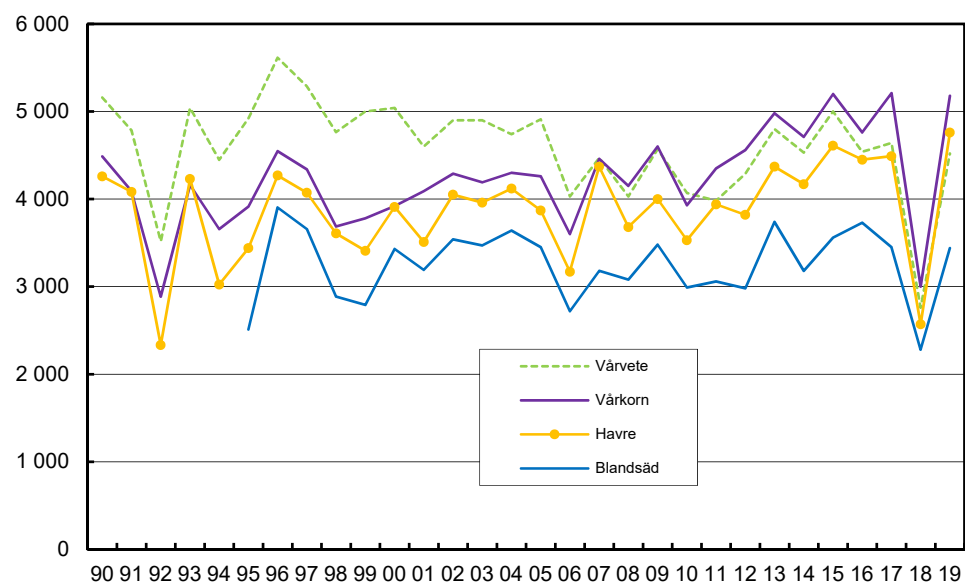
I figur C redovisas en tidsserie på riksnivå med hektarskördar för de mest odlade vårsådda spannmålsgrödorna. Jämfört med 2018 är årets hektarskördar mellan 51 och 85 % högre.

Jämfört med genomsnittet för de fem närmast föregående åren är 2019 års hektarskördar mellan 5 och 17 % högre, och de är mellan 7 och 14 % högre än normskördarna. Åren 1992 och 2006 var det liksom under 2018 sommartorka som drog ner skördenivåerna.

Vårvete, havre och blandsäd är grödor som sedan början av 2000-talet haft en hög andel ekologisk odling, vilket bör beaktas när trenden för de senare åren analyseras för dessa grödor. Jämförelser av skördenivåer för ekologiskt respektive konventionellt odlade arealer redovisas i Statistiska meddelanden benämnda ”Skörd för ekologisk och konventionell odling”.

Figur C. Hektarskördar av vårsådda spannmålsgrödor 1990–2019

kg/hektar



Anm. vattenhalt 14,0 %.

Hektarskörden av kärnmajs 67 % högre än ifjol

Kärnskörd av majs har ingått i skördestatistiken i tretton år. Den totala arealen redovisad som majs i lantbrukarnas ansökningar om arealersättning uppgick under 2019 till drygt 22 000 hektar. Merparten av arealen skördades som grönfoder, men omkring 1 600 hektar tröskades.

Kärnmajs odlas framförallt i Skåne län och där blev 2019 års avkastning av tröskad majs 7 020 kilo per hektar, vilket är 72 % mer än under 2018 då det var extremt torrt och varmt.

På riksnivå blev hektarskörden 6 960 kilo per hektar, vilket är 67 % mer än fjolårsresultatet. Majs är i och för sig en värmekrävande gröda, men på arealer som inte kunde bevattnas blev grödan ofta torkskadad under 2018.

Hektarskörden av ärter 50 % högre än förra året

På riksnivå beräknas avkastningen per hektar av ärter vara 50 % högre än under 2018, 4 % högre än femårsgenomsnittet och 8 % högre än normskörden.

På länsnivå var skördeökningarna jämfört med femårsgenomsnittet störst i Uppsala och Östergötlands län, med 12 % högre hektarskörd i båda länen under 2019. Södermanlands, Kalmar, Gotlands och Västmanlands län är exempel på län där hektarskörden av ärter var i nivå med femårsgenomsnittet.

Störst areal ärter fanns under 2019 i Uppsala, Östergötlands och Västra Götalands län. Den högsta skördenivån per hektar av ärter fanns i Östergötlands län, med 4 080 kilo per hektar.

Den totala skörden av ärter har beräknats till 69 300 ton. Det motsvarar en ökning med 42 % eller 20 400 ton jämfört med 2018, men är i nivå med femårsgenomsnittet. Den odlade arealen av ärter för tröskning minskade med 5 %, både jämfört med 2018 och med femårsgenomsnittet.

Många lantbrukare rapporterar om stora skördeskador i ärterna orsakade av duvor, svanar, hjortar och framförallt av vildsvin. Det finns även lantbrukare som planerar att framöver avstå från att odla ärter på grund av problemen med viltskador.

Hektarskörden av åkerbönor mer än dubbelt så stor som ifjol

Åkerbönor är en förhållandevis torkkänslig gröda. Ett flertal lantbrukare meddelade under torråret 2018 att åkerbönona torkade bort helt, så det inte ens gick att skörda ensilage av grödan. 2019 års hektarskörd av åkerbönor är för landet som helhet mer än dubbelt så hög som under 2018, men bara 6 % högre än femårsgenomsnittet, där den mycket låga hektarskörden från 2018 ingår i beräkningsunderlaget.

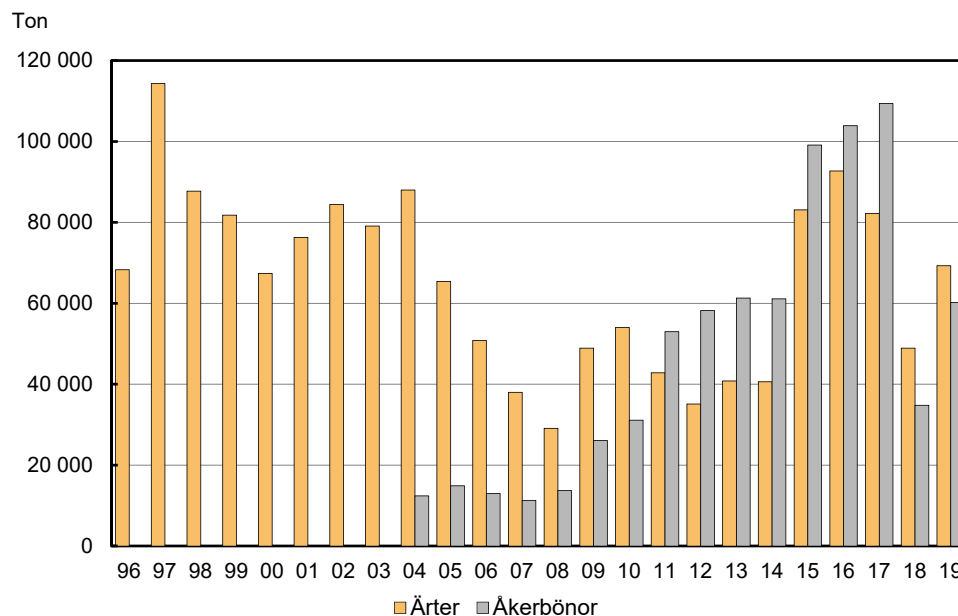
Både i år och förra året finns rapporter om skador av bönsmyg. Dessutom finns i år en del kommentarer om dålig grobarhet för åkerbönona, vilket kan härröra från nedsatt kvalitet i utsädet från 2018.

Jämfört med femårsgenomsnittet blev årets hektarskördar 20 % högre i Östergötlands och 13 % högre i Skåne län. I Västra Götalands län var hektarskörden i nivå med femårsgenomsnittet.

Totalskörden av åkerbönor har beräknats till 60 200 ton, vilket är 73 % eller 25 400 ton mer än förra året, men 26 % mindre än femårsgenomsnittet.

Arealen åkerbönor för tröskning minskade med 31 % jämfört med fjolåret och med 30 % jämfört med femårsgenomsnittet. Bland länen odlades störst areal åkerbönor i Västra Götalands län, där 39 % av den totala odlingsarealen var belägen under 2019.

I figur D redovisas hur totalskördarna av ärter och åkerbönor har varierat under senare år. Ärtor har ingått i skördestatistiken sedan år 1996, medan åkerbönor har varit med sedan 2004.

Figur D. Ärtor och åkerbönor. Totalskördar 1996–2019

Anm. vattenhalt 15,0 %.

Hektarsköörden av höstraps 60 % högre än under 2018

På riksnivå blev hektarsköörden av höstraps 60 % högre än fjolårsresultatet, 14 % högre än femårsgenomsnittet och 6 % högre än normskörden. I Skåne län var hektarsköörden av höstraps rekordhög. I flera av de övriga länen blev årets hektarskördar betydligt högre än ifjol, men nådde inga rekordnivåer. I Kalmar län var hektarsköörden av höstraps i nivå med fjolårsnivån och 18 % lägre än femårsgenomsnittet. En del av höstrapsarealen utvintrade och fick ersättas av vårsådda grödor. Det har även rapporterats om torka, utvintringsskador, frostsador och glesa bestånd som orsaker till låga skördenivåer av höstraps.

På regional nivå var skördeökningen av höstraps jämfört med femårsgenomsnittet störst i Skåne län, med 31 % högre hektarskörd. I Skåne län odlades 44 % av den totala höstrapsarealen under 2019.

Hektarsköörden av vårraps är på riksnivå 18 % högre än fjolårsnivån men i nivå med femårsgenomsnittet. Hektarsköörden av höstrybs är 40 % högre än 2018 års skördeutfall, men 17 % lägre än femårsgenomsnittet. Hektarsköörden av vårrybs är i samma storleksordning som både fjolårsresultatet och femårsgenomsnittet.

Stor höstrapsareal bidrog till stor totalskörd av raps och rybs

Totalsköörden av raps och rybs har beräknats till 381 500 ton, vilket är 75 % mer än förra årets resultat, 23 % mer än femårsgenomsnittet och i nivå med den stora raps- och rybssköörden 2017.

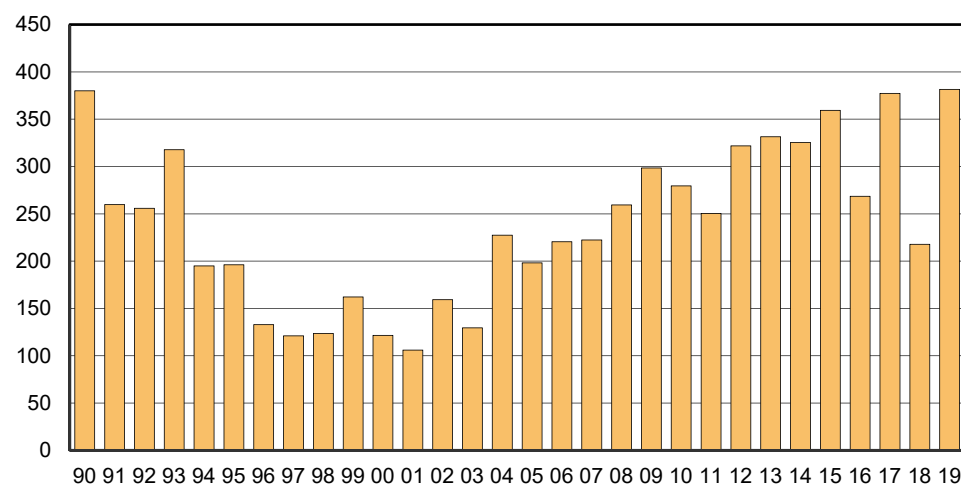
Höstrapsarealen ökade med 15 % jämfört med 2018 års areal, och med 12 % jämfört med femårsgenomsnittet. Höstraps är den arealmässigt dominerande grödan i grödgruppen raps och rybs, och är även den gröda som ger högst avkastning per hektar.

Arealen raps- och rybs skördad som grönfoder var under 2019 tillbaka på en mer normal nivå, 190 hektar, vilket motsvarar ungefär en tiondel av den grönfoder-skördade raps- och rybsarealen under 2018.

I figur E redovisas hur den totala raps- och rybssköörden har varierat sedan år 1990. Totalsköörden för 2018 ser ut att vara lägre än under åren 2006 och 2007, men skillnaderna ligger inom felmarginalen. Statistiken om totalskördar för åren 1993–1994 är osäker eftersom det är oklart om den är heltäckande. År 2004 var det höga skördar per hektar av alla av raps- och rybsgrödorna.

Figur E. Raps och rybs. Totalskördar 1990–2019

1 000-tal ton



Anm. vattenhalt 9,0 %.

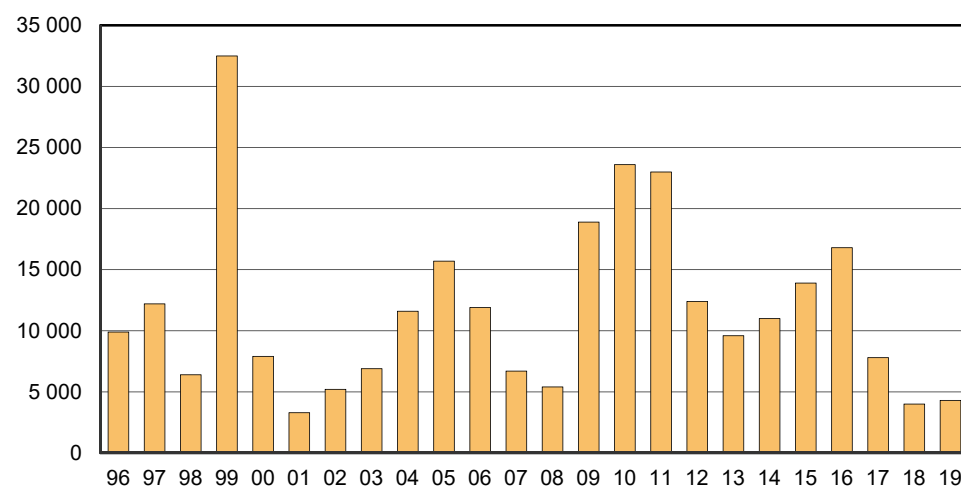
Hektarsköörden av oljelin ökade med 77 %

Även oljelinet drabbades av torkskador under 2018 och 2019 års hektarskörd blev för landet som helhet 77 % högre än under fjolåret, 16 % högre än genomsnittet för de fem senaste åren och 8 % högre än normskörden. I Östergötlands län, där hälften av oljelinarealen odlades under 2019, blev hektarsköörden 64 % högre än fjolårsresultatet, 8 % högre än femårsgenomsnittet och i nivå med normskörden.

Odlingsarealen av oljelin minskade med 39 % eller 1 410 hektar jämfört med 2018 och med 64 % jämfört med femårsgenomsnittet. Den totala skörden har beräknats till 4 300 ton, vilket är i samma storleksordning som förra årets totalskörd som var 4 000 ton. I figur F redovisas hur den totala skörden av oljelin har varierat under senare år. Oljelin har ingått i skördestatistiken sedan år 1996. Den höga totalsköörden under år 1999 berodde på att arealen då nådde en rekordnivå på mer än 34 000 hektar.

Figur F. Oljelin. Totalskördar 1996–2019

Ton



Anm. vattenhalt 9,0 %.

Arealer skördade som grönfoder under 2019

Grönfoder benämns även ensilage och helsäd, men avser alltid skörd av hela växten till grovfoder eller energi.

Under 2018 skördades ovanligt stora arealer av de ettåriga grödorna som grönfoder, för att lindra den grovfoderbrist som uppstod på grund av torkan. Under 2019 var andelen areal skördad som grönfoder tillbaka på mer normala nivåer.

Av de arealer som redovisats som spannmålgrödor vid lantbrukarnas ansökningar om gårdsstöd skördades uppemot 6 % som helsäd, jämfört med nästan 11 % under 2018. För ärter var andelen grönfoderskördad areal 0,7 %, jämfört med runt 4 % föregående år och för åkerbönor var årets andel 0,6 %, jämfört med omkring 11 % ifjol. Motsvarande andel för raps och rybs var 0,2 % 2019 och 2,0 % 2018. Av årets oljelinodling skördades ingen areal som grönfoder, medan andelen grönfoderskördad areal var 0,6 % under torråret 2018.

Skördenivåer från ettåriga grönfodergrödor

Att ta tillvara stråsåd i form av grönfoder har blivit allt vanligare under senare år. Odlingen av majs har också ökat, en gröda som oftast skördas som grönfoder.

Skörd av ettåriga grönfoderväxter ingick för första gången i skördestatistiken under år 2011. De grödor och grödgrupper som redovisas är ”Stråsåd (exklusive majs) till grönfoder”, ”Majs till grönfoder” samt ”Andra grödor än stråsådesgrödor till grönfoder”.

Skördeuppgifter för ettåriga grödor skördade som grönfoder redovisades tidigare som ensilage med 30 % torrsubstanshalt (ts-halt), men från och med 2018 istället med 100 % ts-halt. Det underlättar jämförelser av kvantiteter mellan olika foderslag som tillvaratas som grönfoder.

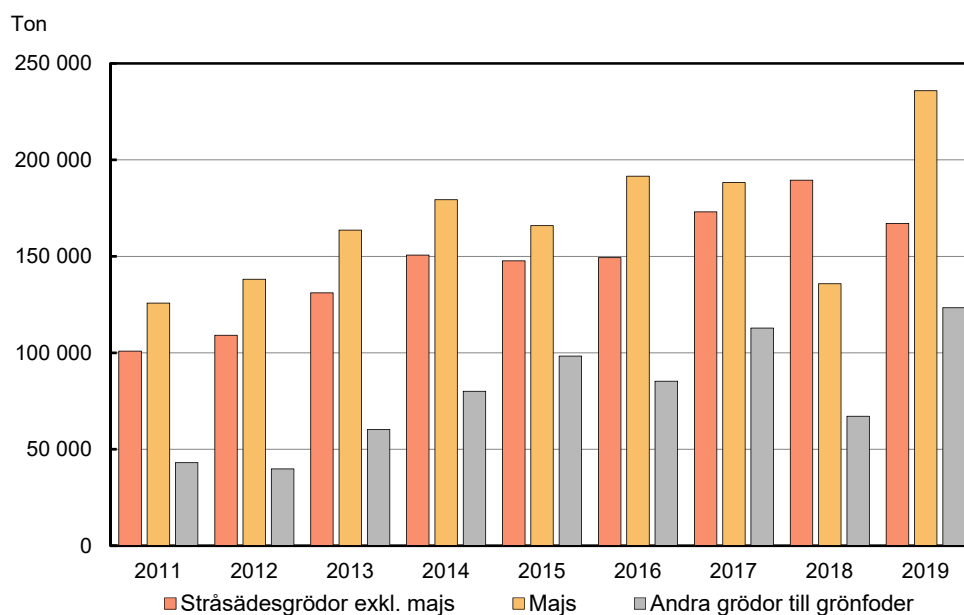
Hektarskörden för stråsådesgrödor exklusive majs som skördats som grönfoder blev 86 % högre än förra året och var i nivå med femårsgenomsnittet. För majs skördad som ensilage blev hektarskörden 47 % högre än fjolårsresultatet och 9 % högre än femårsgenomsnittet. För andra ettåriga grödor skördade som grönfoder blev hektarskörden mer än dubbelt så stor som förra året och i samma storleksordning som femårsgenomsnittet.

Den totala grovfoderskörden består både av skörd från slättervall och ettåriga grönfoderväxter. Den totala skörden av ettåriga grönfoderväxter svarade under 2019 för över 10 % av den totala grovfoderskörden.

För de enskilda länen var andelen total skörd av ettåriga grönfoderväxter av den totala grovfoderskörden störst i Gotlands och Kalmar län, med 24 % respektive 23 % ettåriga grönfoderväxter. Stora andelar fanns också i Skåne och Hallands län med omkring 18 respektive 13 %. Det är i dessa fyra län som grönfodermajs odlas i stor utsträckning. I Blekinge och Jönköpings län var andelarna omkring 10 % under 2019. För landet som helhet har andelen total skörd av ettåriga grönfoderväxter av den totala grovfoderskörden tidigare år varierat mellan 8 och 11 %.

För riket som helhet kom de största grönfoderkvantiteterna från majs som skördats som grönfoder, totalt 235 900 ton torrsubstans. Därefter följer Stråsådesgrödor exklusive majs som skördats som grönfoder med totalt 167 100 ton torrsubstans. Skörden från andra ettåriga grödor som skördats som grönfoder uppgick under 2019 till 123 400 ton torrsubstans.

I figur G redovisas hur de totala grönfoderskördarna har varierat under de nio år som skörd av ettåriga grönfoderväxter ingått i skördestatistiken. Generellt är det en uppåtgående trend. Den totala skörden av ettåriga grönfoderväxter uppgick under 2019 till 526 400 ton torrsubstans, vilket motsvarar 1 754 700 ton ensilage med 30 % ts-halt.

Figur G. Ettåriga grönfoderväxter. Totalskördar 2011–2019

Anm. torrsubstanshalt 100,0 %.

Information om grödor inom grödgruppen Grönfoder (grödkod 80)

Liksom tidigare består uppgifterna om Andra grödor till grönfoder bland annat av skörden från de arealer som lantbrukarna redovisat som ärter, åkerbönor, raps, rybs och oljelin, och som skördats som grönfoder. Dessa arealer redovisas i tabellerna 34 och 35.

Den största andelen av skörden av Andra grödor till grönfoder kommer under 2019, på samma sätt som under de föregående åren, dock från de arealer som lantbrukarna redovisat som just "Grönfoder" (grödkod 80) i sina ansökningar om gårdsstöd.

Från och med år 2018 finns information om vilka grödor som ingår i grödgruppen grönfoder (grödkod 80). Motsvarande arealer för 2019 redovisas i Tablå A. Störst är arealen med blandsäd (blandningar av stråsås och baljväxter), därefter följer i storleksordning vårkorn, majs och havre.

Tablå A. Grödor inom grödgruppen Grönfoder (grödkod 80) 2019

Gröda	Areal, hektar
Blandsäd (spannmåls-/baljväxtblandning)	7 188
Vårkorn	3 875
Majs	3 143
Havre	2 711
Blandsäd (stråsådesblandningar)	1 934
Proteingrödsblandningar (baljväxter/spannmål)	1 925
Vårvete	1 554
Westerwoldiskt rajgräs	1 132
Övrigt	458
Blandade grödor	382
Råg	363
Höstrågvete	333
Vårrågvete	261
Höstvete	167
Vårraps	72
Höstkorn	54
Fodermärgkål	48
Höstraps	21

Om det vid uppgiftsinsamlingen framkommit att grödan var majs har skördeuppgifterna flyttats från grödgruppen Grönfoder (grödkod 80) till majs, varvid hektarskördeuppgiften hänförs till majs.

Vid beräkningen av totalskördar har grödarealerna från grödgruppen grönfoder (grödkod 80) inte flyttats till sin ifrågakommande gröda. Det innebär att totalskördarna av de stråsädesgrödor som redovisats som grönfoder (grödkod 80) ingår i Andra grödor till grönfoder – och inte i Stråsädesgrödor exklusive majs respektive majs.

Totala matpotatisskörden 3 % mer än femårssnittet

Den svenska skörden av matpotatis har beräknats till 537 000 ton år 2019. Det är en ökning av skörden med 87 900 ton eller 20 % mer än 2018 års slutliga totalskörd. Jämfört med femårsgenomsnittet är det 16 100 ton (3 %) mer.

Gotlands, Västra Götalands och Örebro län har 36, 35 respektive 32 % högre totalskörd än år 2018. Skåne, Hallands, Dalarnas och Östergötlands län har 17, 16, 15 respektive 13 % högre totalskörd. För övriga län med redovisade resultat, Västerbottens och Norrbottens län, är skillnaderna i skördenivå mellan år inte statistiskt säkerställda.

Fyra län dominerar matpotatisodlingen: Skåne, Hallands, Östergötlands och Västra Götalands län. Tillsammans står de för 78 % av rikets totala matpotatisskörd.

Hektarskörden av matpotatis inklusive färskpotatis skattas för riket till 32 980 kilo per hektar, vilket är 17 % högre än 2018 års hektarskörd och 7 % över femårsgenomsnittet.

De högsta hektarskördarna på länsnivå redovisades för Östergötlands och Hallands län, 40 180 respektive 39 280 kilo per hektar. Högre hektarskördar jämfört med 2018 redovisas för samtliga län med redovisning, med undantag för Gotlands, Västerbottens respektive Norrbottens län där hektarskördarna inte signifikant skiljer sig mot föregående år.

Skåne län har en omfattande odling av färskpotatis och därmed en lägre hektarskördnivå. Hektarskörden i länet, 33 360 kilo per hektar, är 4 270 kilo per hektar (15 %) högre än torråret 2018.

När hektarskörden beräknas ingår eventuell obärgad areal i skattningen. Stora obärgade arealer sänker därmed den skattade hektarskörden. Ingen beräkning av hektarskörd per skördad areal görs.

Hektarskörden för färskpotatis beräknas även separat. På riksnivå uppgår den till 21 480 kilo per hektar. Av rikets matpotatisareal var 19 % färskpotatisodlingar.

Arealen matpotatis redovisas på riksnivå till 16 280 hektar. Det innebär en ökning med 290 hektar eller nästan 2 % jämfört med 2018.

Till matpotatis räknas förutom färskpotatis och höst- och vinterpotatis för direkt konsumtion även potatis för tillverkning av mos, chips, pommes frites med mera, samt foderpotatis och utsädesodlingar av matpotatisorter. Skörd från husbehovsodlingar, kolonilotter och liknande ingår inte i denna statistik. Vid beräkningen av totalskörden används den reducerade hektarskörden, som räknats ned för den del som inte är konsumtionsduglig, det vill säga för bortsortering och småfallande. I den följande texten är det också den reducerade hektarskörden som avses.

Totalskörden av stärkelsepotatis 6 % mer än femårssnittet

Potatis för stärkelse odlas främst i Skåne, Blekinge och Kalmar län. Totalskörden beräknas till 309 900 ton, vilket är 13 % mer än 2018 och 6 % mer än femårsgenomsnittet. Hektarskörden för riket skattas till 42 080 kilo per hektar, vilket är 22 % högre än 2018 års hektarskörd och i nivå med femårsgenomsnittet.

Odlingen av stärkelsepotatis avreglerades och EU-stöd för den kontrakterade stärkelsepotatisen upphörde under 2011. Arealen potatis för stärkelse uppgick 2019 till 7 370 hektar, vilket innebar en minskning med 550 hektar eller 7 % jämfört med 2018. Jämfört med femårsgenomsnittet är det istället en ökning av odlingsarealen med 390 hektar eller 6 %.

Utöver den skörd av potatis för stärkelse som redovisas här kan det tillkomma kvantiteter som redovisats som matpotatis, men som istället använts för produktion av potatisstärkelse. I hektar- och totalskördar ingår även utsädesodlingar.

Hög total vallskörd, och hektarskörd i nivå med 2016–2017

Den totala bärgade skörden av slåttervall har beräknats till 4 515 200 ton torrsubbstans. Förstaskörden beräknas till 2 831 700 ton och återväxten till 1 683 500 ton. Det är 37 % mer än 2018 och 11 % mer än 2017.

Hektarskördarna var 39 % högre jämfört med 2018 och på samma nivå som under åren 2015–2017. I alla produktionsområden var hektarskördarna högre jämfört med 2018.

På länsnivå såg det lite annorlunda ut. Södermanlands och Gotlands län var län med låg skörd även 2019, medan hektarskörderna i Hallands och Värmlands län ökade med 77 respektive 95 % jämfört med 2018. Torka även under 2019 förklarar de låga skördarna i de östliga länen. De höga skördarna beror förutom på goda tillväxtbetingelser också på att många skördat mer än sitt årsbehov eftersom alla lager var tomma efter 2018 års torka.

Samtliga skördeuppgifter för slåttervall redovisas från och med 2018 med 100 % torrsubbstanshalt för att förbättra jämförbarheten med andra grödor som tillvaratas som grönfoder.

Det är bara skördad vall från slåttervallar som har beräknats. Skörd från vallar som enbart betas samt återväxt som tillvaratas som bete ingår inte i undersökningen.

Den skattade arealen slåttervall uppgick 2019 till 862 370 hektar, betesvallen till 182 690 hektar samt den ej utnyttjade vallen till 40 790 hektar. Den totala arealen slåtter- och betesvall har ökat med 36 390 hektar sedan 2018.

Den areal som redovisas som ej utnyttjad vall är dels arealer som bara slås av för att hålla landskapet öppet eller används för gröngödsling, men också viltskadade arealer som blivit så förstörda av vildsvin att de inte varit möjliga att skörda.

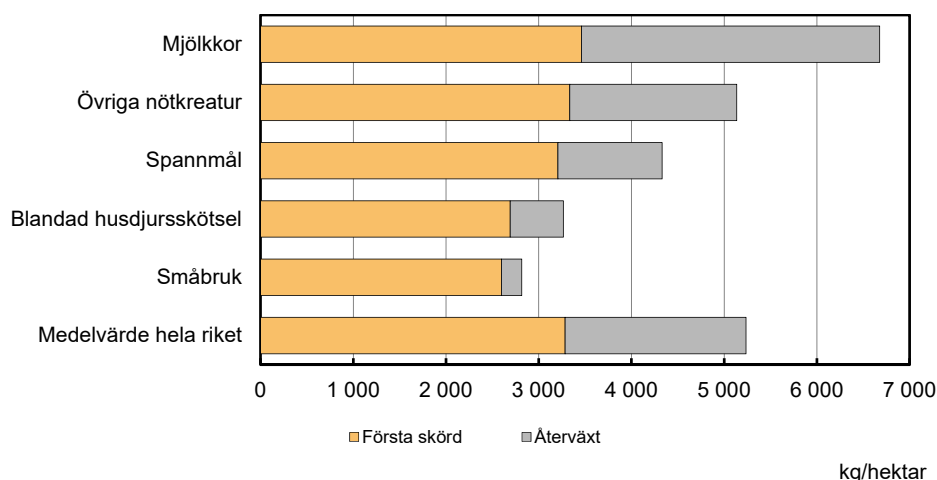
Stora skördeskillnader mellan olika typer av företag

I figur H visas hektarskörderna i medeltal för riket samt hektarskörderna uppdelad på fem olika driftsinriktningar. Alla uppgiftslämnande företag har delats upp utifrån sin huvudsakliga produktion enligt Jordbruksverkets typologi som redovisas i det statistiska meddelandet ”Jordbruksföretagens driftsinriktning 2016” (JO 35 SM 1701).

Mjölkföretagen och företagen med övriga nötkreatur står för ungefär en tredjedel av den totala skördade mängden vall vardera, medan småbruk och företag med blandad husdjursskötsel står för 3–4 % vardera.

Kategorin spannmål är företag som har i huvudsak spannmålsodling samt vallodling utöver eget behov. Här finns bland annat gårdar med hästar, gårdar som producerar hästhö samt vall till biogasproduktion. I kategorin blandad husdjursskötsel ingår till exempel gårdar med får och getter. Småbruk är företag där den beräknade arbetstiden i lantbruksföretaget understiger 400 timmar/år.

Hektarskörderna av slåttervall var 2019 mer än dubbelt så stor för företag med mjölkproduktion jämfört med småbruk och företag med blandad husdjursskötsel där man oftast nöjer sig med en skörd. För mjölkföretagen var hektarskörderna 31 % högre jämfört med 2018 medan den för småbruk och företag med blandad husdjursskötsel låg på samma nivå.

Figur H. Skörd av slättervall för olika driftinriktningar, kg/hektar

Anm. torrsubstanshalt 100 %.

Odlingsbetingelser

Tidig skörd och förhållandevis torrt väder under hösten 2018 gav tidsutrymme och förutsättningar för stora höstsådda arealer. En del lantbrukare har nu under 2019 skrivit kommentarer om att sådd i torr jord ledde till ojämn uppkomst. Även de vårsådda grödorna hämmades av torka efter vårbruket på vissa håll. Den tidiga våren var ovanligt kall och det finns rapporter om frostsador på bland annat höstraps. Merparten av landet fick sedan normala regnmängder under växtodlingssäsongen. Men framförallt längs de sydöstra delarna upp till och med Uppsala län fanns lokalt torkdrabbade grödor. Exempel på skadegörare som orsakat skördeförsturer under år 2019 är knäpparlarver, bönsmyg, jordloppor, kålmal, kålbladsstekel och rapsbaggar.

Huvuddelen av skördarbetet kunde genomföras i gynnsamt väder. I slutet av september började regnväder dra in och särskilt i Gävleborgs län, men även i andra delar av södra Norrland och i norra Svealand medförde långvariga regnperioder att skörden försenades.

Potatisen kunde sättas tidigt på många håll. Inledningen av maj var ovanligt kall och frostsador förekom, främst på färskpotatisodlingar. Merparten av landet fick sedan normala regnmängder under växtodlingssäsongen, men längs de sydöstra delarna var det torrt även denna sommar. Redan i början av augusti kom den första frostnatten i Västerbottens län och frostnätter under skördesäsongen fördröjde skördarbetet och ledde till obärgade arealer på flera håll i landet. Få lantbrukare rapporterade om problem med bladmögel under 2019.

I de östra delarna av landet påverkade torka även under 2019 vallskörden negativt, medan det i de västra delarna som till exempel i Värmlands och Hallands län kom betydligt mer nederbörd och hektaravkastningen blev därmed mycket hög.

Obärgade arealer

I genomsnitt för hela landet blev 0,5 % av spannmålsarealen obärgad. Det motsvarar runt 5 300 hektar och är en halvering jämfört med föregående år. De största andelarna oskördade arealer fanns i de fem nordligaste länen, där mellan 4 och 9 % av spannmålsarealen blev obärgad.

Den obärgade arealen av ärter motsvarar drygt 2 % av den totala arealen ärter i landet. Andelen obärgad areal för åkerbönor blev 1 % på riksnivå. För raps och rybs blev andelen obärgad areal drygt 1 % eller 1 450 hektar. Av oljelinarealen beräknas omkring 3 % vara obärgad.

Av de arealer som skulle skördas som grönfoder blev runt 1 400 hektar eller 1,5 % obärgade. Mer detaljerad statistik än så redovisas inte på grund av en betydande osäkerhet i beräkningsunderlaget.

Obärgade arealer för matpotatis beräknades för landet som helhet uppgå till 200 hektar eller drygt 1 %. För potatis för stärkelse beräknades mindre än 5 hektar eller 0 % av arealen vara obärgad.

Problem med viltskador

Många lantbrukare brukar lämna spontana kommentarer när det varit särskilda omständigheter som påverkat skörderesultatet. Kommentarer om skador orsakade av vildsvin, hjorddjur, tranor och gäss förekommer ofta som en förklaring till låga skördenivåer.

Kommentarer till tabellerna

I tabellerna redovisas antal jordbruksföretag som varit underlag för beräkningarna, bärgad skörd per hektar, medelfel för hektarskörd, grödareal, total skörd samt medelfel för den totala skörden. För jämförelse med tidigare år redovisas också slutliga resultat på riksnivå för de närmast föregående åren.

Medelfelet är ett mått på den beräknade skördens osäkerhet. Ju högre medelfelet är desto mer osäker är den aktuella uppgiften. Se vidare under rubriken "Information om statistikens kvalitet".

För att undvika redovisning av alltför osäkra skörderesultat krävs att redovisad hektarskörd grundar sig på minst 20 företag och att medelfelet är högst 35 %. Vid färre företag eller högre medelfel ersätts skördeuppgiften i tabellen med två prickar (..). När inga observationer finns att redovisa markeras detta med ett streck (-). När arealuppgiften är för osäker för att anges markeras areal och skörd med två prickar (..).

Uppgifter om obärgade arealer och arealer skördade som grönfoder redovisas i separata tabeller. Förekomst av obärgade arealer gör att hektarskörd och totalskörd blir lägre för den aktuella grödan. Uppgifterna om obärgade arealer och arealer skördade som grönfoder är mycket osäkra, vilket indikeras av de höga medelfelen, som dock i sig är osäkra. Osäkerheten är en följd av att förekomsten ofta är liten och varierar kraftigt mellan olika jordbruksföretag och regioner. Uppgifter om obärgade arealer och arealer skördade som grönfoder redovisas om de grundar sig på information från minst 20 företag.

När det gäller fördelningen av vallarealen mellan slåttervall, betesvall och ej utnyttjad vall är uppgifterna för ej utnyttjad vall mycket osäkra. Osäkerheten är en följd av att förekomsten varierar kraftigt mellan olika jordbruksföretag och regioner. Uppgifter om fördelningen av vallarealen redovisas om de grundar sig på information från minst 20 företag med vall.

Grödarealerna baseras på den slutliga statistiken om jordbruksmarkens användning som publicerades i oktober 2019 (JO 10 SM 1902) och grundar sig på uppgifter från Jordbruksverkets administrativa register för arealbaserade stöd. De spannmåls-, trindsäds- och oljeväxtarealer som redovisas i detta Statistiska meddelande har dock minskats med skattade arealer skördade som grönfoder. Se vidare under avsnittet "Information om statistikens framställning".

Tabeller

Teckenförklaring

Explanation of symbols

–	Noll	Zero
0	Mindre än 5	Less than 5
0,0	Mindre än 0,5	Less than 0.5
..	Uppgift inte tillgänglig eller för osäker för att anges	Data not available or too unreliable to be presented
.	Uppgift kan inte förekomma	Not applicable

1. Höstvetete. Hektarskörd, areal och totalskörd 2019**1. Winter wheat. Yield per hectare, crop area and total production in 2019**

Område	Antal företag ¹	Hektarskörd, kg/ha	Medelfel, procent	Areal, hektar ²	Totalskörd, ton	Medelfel, procent
Län						
Stockholms	93	6 420	2,2	15 660	100 500	2,2
Uppsala	212	7 250	1,0	38 480	278 900	1,0
Södermanlands	175	7 020	1,2	30 230	212 300	1,2
Östergötlands	288	7 780	1,0	59 150	460 400	1,0
Jönköpings	38	6 380	5,0	2 170	13 800	5,6
Kronobergs	21	5 660	3,6	700	4 000	13,9
Kalmar	121	6 650	1,6	13 090	87 000	2,0
Gotlands	135	6 190	1,9	12 770	79 000	1,9
Blekinge	54	7 560	2,5	3 840	29 000	2,5
Skåne	505	8 820	0,7	105 770	933 000	0,7
Hallands	127	7 730	1,6	13 680	105 800	1,6
Västra Götalands	414	7 990	0,9	76 930	614 300	0,9
Värmlands	62	7 160	2,2	5 980	42 800	3,7
Örebro	127	7 710	1,3	18 080	139 500	1,3
Västmanlands	154	6 880	1,4	21 070	144 900	1,4
Dalarnas	46	5 640	9,0	2 950	16 600	9,0
Gävleborgs	35	4 980	7,2	1 450	7 200	7,2
Västernorrlands	3	200
Jämtlands	1	10
Västerbottens	1	10
Norrbottnens	-	-	-	-	-	-
Produktionsområden						
Götalands södra slättbygder	480	8 920	0,6	92 040	821 100	0,6
Götalands mellanbygder	387	7 290	1,0	49 520	360 700	1,1
Götalands norra slättbygder	597	8 040	0,7	123 100	989 900	0,7
Svealands slättbygder	793	7 110	0,6	126 040	896 600	0,6
Götalands skogsbygder	209	6 610	2,2	18 220	120 500	2,4
Mellersta Sveriges skogsbygder	116	6 360	2,5	12 130	77 100	2,5
Nedre Norrland	29	4 400	7,3	1 160	5 100	6,8
Övre Norrland	1	10
Hela riket						
2019	2 612	7 730	0,4	422 160	3 262 800	0,4
2018	2 275	4 790	0,6	292 530	1 399 900	0,6
2017	2 592	7 360	0,4	407 570	3 000 000	0,4
2016	2 461	6 680	0,4	374 380	2 502 100	0,4
2015	2 435	7 570	0,4	394 450	2 984 800	0,4
2014	2 380	7 250	0,4	379 450	2 750 800	0,4
Genomsnitt 2014–2018	.	6 730	0,2	369 680	2 527 500	0,2

Anm. Vattenhalt 14,0 %.

1) Antal jordbruksföretag som ingår i beräkningarna. Där antalet understiger 20 utelämnas resultaten (..).

2) Areal skördad som grönfoder ingår ej. Den redovisas i tabell 33.

2. Vårvete. Hektarskörd, areal och totalskörd 2019**2. Spring wheat. Yield per hectare, crop area and total production in 2019**

Område	Antal företag ¹	Hektarskörd, kg/ha	Medelfel, procent	Areal, hektar ²	Total skörd, ton	Medelfel, procent
Län						
Stockholms	17	720
Uppsala	88	4 280	3,0	6 960	29 800	3,0
Södermanlands	44	3 940	6,9	2 210	8 700	7,9
Östergötlands	46	4 730	4,3	1 980	9 300	7,2
Jönköpings	12	360
Kronobergs	20	4 600	3,8	470	2 100	5,3
Kalmar	23	3 620	5,7	930	3 400	8,0
Gotlands	72	3 710	3,9	3 870	14 400	4,4
Blekinge	20	6 490	2,6	890	5 800	2,6
Skåne	71	5 880	2,5	4 330	25 400	3,3
Hallands	53	4 960	3,5	2 660	13 200	3,9
Västra Götalands	111	4 170	3,3	7 600	31 700	3,3
Värmlands	45	4 610	3,3	2 190	10 100	3,3
Örebro	56	5 570	3,1	4 020	22 400	3,2
Västmanlands	59	4 540	2,9	4 050	18 400	3,2
Dalarnas	36	4 010	3,7	2 040	8 200	3,8
Gävleborgs	47	4 100	2,3	1 690	6 900	2,3
Västernorrlands	7	250
Jämtlands	-	0
Västerbottens	4	40
Norrbottnens	5	130
Produktionsområden						
Götalands södra slättbygder	97	5 560	2,2	5 110	28 400	2,2
Götalands mellanbygder	122	4 590	3,1	6 540	30 000	3,5
Götalands norra slättbygder	110	4 380	3,3	6 250	27 400	3,3
Svealands slättbygder	288	4 530	1,6	18 930	85 800	1,7
Götalands skogsbygder	90	4 040	3,8	4 760	19 300	4,9
Mellersta Sveriges skogsbygder	73	4 080	3,4	3 920	16 000	3,5
Nedre Norrland	47	4 330	2,7	1 730	7 500	3,0
Övre Norrland	9	140
Hela riket						
2019	836	4 520	1,1	47 330	214 000	1,1
2018	1 274	2 760	0,9	79 970	220 400	1,0
2017	1 082	4 640	0,8	64 300	298 600	1,2
2016	1 193	4 540	0,8	74 770	339 500	0,9
2015	1 016	5 000	0,9	63 100	315 600	1,0
2014	1 094	4 530	0,9	74 030	335 600	0,9
Genomsnitt 2014–2018	.	4 290	0,4	71 230	301 900	0,4

Anm. Vattenhalt 14,0 %.

1) Antal jordbruksföretag som ingår i beräkningarna. Där antalet understiger 20 utelämnas resultaten (..).

2) Areal skördad som grönfoder ingår ej. Den redovisas i tabell 33.

3. Råg. Hektarskörd, areal och totalskörd 2019**3. Rye. Yield per hectare, crop area and total production in 2019**

Område	Antal företag ¹	Hektarskörd, kg/ha	Medelfel, procent	Areal, hektar ²	Total skörd, ton	Medelfel, procent
Län						
Stockholms	10	310
Uppsala	26	5 590	3,7	1 240	6 900	3,7
Södermanlands	16	740
Östergötlands	57	7 410	3,1	2 820	20 900	3,2
Jönköpings	9	250
Kronobergs	6	70
Kalmar	16	670
Gotlands	26	5 470	6,9	980	5 300	8,6
Blekinge	8	160
Skåne	180	7 430	1,5	13 980	103 800	1,6
Hallands	32	5 430	10,1	1 470	8 000	10,1
Västra Götalands	138	6 510	2,4	7 790	50 700	2,4
Värmlands	14	420
Örebro	10	640
Västmanlands	15	630
Dalarnas	11	440
Gävleborgs	7	110
Västernorrlands	-	0
Jämtlands	1	10
Västerbottens	-	-	-	-	-	-
Norrbottnens	-	-	-	-	-	-
Produktionsområden						
Götalands södra slättbygder	120	7 490	1,4	7 160	53 600	1,9
Götalands mellanbygder	117	7 020	2,2	8 680	61 000	2,3
Götalands norra slättbygder	173	6 790	2,1	9 220	62 600	2,1
Svealands slättbygder	87	5 890	2,0	3 880	22 900	2,0
Götalands skogsbygder	53	5 550	7,8	2 430	13 500	7,9
Mellersta Sveriges skogsbygder	24	6 000	5,7	1 290	7 700	5,7
Nedre Norrland	8	80
Övre Norrland	-	-	-	-	-	-
Hela riket						
2019	582	6 760	1,1	32 750	221 300	1,2
2018	390	4 510	1,6	19 580	88 200	1,6
2017	403	6 660	1,2	21 310	141 800	1,3
2016	335	6 120	1,3	16 600	101 600	1,3
2015	407	6 340	1,2	23 530	149 200	1,2
2014	475	6 450	1,3	26 910	173 600	1,3
Genomsnitt 2014–2018	.	6 020	0,6	21 590	130 900	0,6

Anm. Vattenhalt 14,0 %.

1) Antal jordbruksföretag som ingår i beräkningarna. Där antalet understiger 20 utelämnas resultaten (...).

2) Areal skördad som grönfoder ingår ej. Den redovisas i tabell 33.

4. Höstkorn. Hektarskörd, areal och totalskörd 2019

4. Winter barley. Yield per hectare, crop area and total production in 2019

Område	Antal företag ¹	Hektarskörd, kg/ha	Medelfel, procent	Areal, hektar ²	Totalskörd, ton	Medelfel, procent
Län						
Stockholms	5	200
Uppsala	19	940
Södermanlands	14	480
Östergötlands	41	8 180	1,9	2 070	16 900	2,0
Jönköpings	5	180
Kronobergs	1	40
Kalmar	52	6 580	2,2	2 060	13 600	3,3
Gotlands	78	5 860	2,4	3 680	21 500	2,4
Blekinge	14	320
Skåne	89	7 610	1,5	5 290	40 200	1,5
Hallands	27	6 760	1,8	990	6 700	1,8
Västra Götalands	58	6 810	3,0	2 390	16 300	3,0
Värmlands	9	290
Örebro	26	6 600	6,0	950	6 300	6,0
Västmanlands	16	620
Dalarnas	-	20
Gävleborgs	-	20
Västernorrlands	-	-	-	-	-	-
Jämtlands	-	-	-	-	-	-
Västerbottens	-	-	-	-	-	-
Norrbottnens	-	-	-	-	-	-
Produktionsområden						
Götalands södra slättbygder	76	7 690	1,2	4 010	30 900	1,3
Götalands mellanbygder	165	6 310	1,6	7 740	48 800	1,8
Götalands norra slättbygder	84	7 690	1,8	3 970	30 500	1,8
Svealands slättbygder	82	6 310	2,8	3 230	20 400	2,8
Götalands skogsbygder	39	6 230	4,8	1 240	7 700	4,8
Mellersta Sveriges skogsbygder	8	340
Nedre Norrland	-	20
Övre Norrland	-	-	-	-	-	-
Hela riket						
2019	454	6 830	0,9	20 540	140 400	1,0
2018	376	3 770	1,7	14 450	54 500	2,0
2017	452	6 420	1,0	19 180	123 100	1,1
2016	443	5 780	1,0	19 090	110 300	1,0
2015	340	6 180	1,6	15 560	96 100	1,6
2014	288	6 430	1,2	13 350	85 800	1,2
Genomsnitt 2014–2018	.	5 720	0,6	16 330	94 000	0,6

Anm. Vattenhalt 14,0 %.

1) Antal jordbruksföretag som ingår i beräkningarna. Där antalet understiger 20 utelämnas resultaten (..).

2) Areal skördad som grönfoder ingår ej. Den redovisas i tabell 33.

5. Vårkorn. Hektarskörd, areal och totalskörd 2019**5. Spring barley. Yield per hectare, crop area and total production in 2019**

Område	Antal företag ¹	Hektarskörd, kg/ha	Medelfel, procent	Areal, hektar ²	Total skörd, ton	Medelfel, procent
Län						
Stockholms	81	3 630	3,8	8 240	29 900	3,8
Uppsala	208	4 910	1,6	27 470	135 000	1,6
Södermanlands	138	4 210	3,0	13 070	55 100	3,0
Östergötlands	168	5 750	2,5	12 330	70 900	2,9
Jönköpings	67	3 540	4,3	5 220	18 500	7,6
Kronobergs	50	4 300	5,4	2 880	12 400	7,5
Kalmar	110	3 710	3,4	7 090	26 200	5,4
Gotlands	109	4 160	2,9	8 250	34 300	3,0
Blekinge	47	4 770	4,1	2 490	11 900	5,0
Skåne	486	6 610	0,9	66 050	436 500	1,0
Hallands	144	5 430	2,5	15 190	82 500	3,0
Västra Götalands	329	5 490	2,0	39 730	218 100	2,1
Värmlands	83	4 860	3,4	7 740	37 700	3,5
Örebro	115	5 570	2,9	11 860	66 000	4,5
Västmanlands	136	5 090	2,0	15 210	77 400	2,0
Dalarnas	73	4 370	5,0	7 210	31 500	5,0
Gävleborgs	84	3 120	6,1	8 000	25 000	7,0
Västernorrlands	40	2 630	6,3	2 600	6 800	7,6
Jämtlands	36	3 090	1,4	1 420	4 400	3,0
Västerbottens	73	3 300	2,3	6 920	22 800	3,0
Norrbottnens	51	2 660	2,5	2 400	6 400	2,7
Produktionsområden						
Götalands södra slättbygder	456	6 650	1,0	56 670	377 000	1,1
Götalands mellanbygder	350	5 190	1,5	32 690	169 600	1,8
Götalands norra slättbygder	395	5 930	1,5	40 160	238 100	1,6
Svealands slättbygder	706	4 860	1,0	79 170	384 700	1,0
Götalands skogsbygder	289	4 210	2,7	27 660	116 500	3,4
Mellersta Sveriges skogsbygder	158	4 290	3,4	14 150	60 700	4,4
Nedre Norrland	149	3 000	4,4	11 710	35 100	4,9
Övre Norrland	125	3 140	1,9	9 340	29 300	2,4
Hela riket						
2019	2 628	5 180	0,7	271 220	1 406 100	0,7
2018	2 880	3 000	0,7	346 360	1 039 900	0,9
2017	2 727	5 210	0,6	290 100	1 512 100	0,7
2016	2 702	4 760	0,6	299 830	1 427 600	0,7
2015	2 630	5 200	0,6	303 270	1 576 200	0,7
2014	2 637	4 710	0,6	315 740	1 488 400	0,7
Genomsnitt 2014–2018	.	4 580	0,3	311 060	1 408 800	0,3

Anm. Vattenhalt 14,0 %.

1) Antal jordbruksföretag som ingår i beräkningarna. Där antalet understiger 20 utelämnas resultaten (...).

2) Areal skördad som grönfoder ingår ej. Den redovisas i tabell 33.

6. Havre. Hektarskörd, areal och totalskörd 2019

6. Oats. Yield per hectare, crop area and total production in 2019

Område	Antal företag ¹	Hektarskörd, kg/ha	Medelfel, procent	Areal, hektar ²	Total skörd, ton	Medelfel, procent
Län						
Stockholms	42	3 820	5,8	2 310	8 800	8,3
Uppsala	102	4 600	2,7	7 420	34 100	2,7
Södermanlands	84	4 040	5,0	5 260	21 300	6,3
Östergötlands	108	4 820	4,4	6 500	31 300	5,0
Jönköpings	43	3 400	6,5	2 580	8 800	12,4
Kronobergs	35	3 980	6,5	1 880	7 500	9,1
Kalmar	31	3 270	9,3	1 580	5 200	9,6
Gotlands	38	3 260	4,9	1 400	4 600	5,9
Blekinge	15	370
Skåne	118	5 340	2,6	8 420	45 000	3,3
Hallands	72	5 120	2,5	5 330	27 300	2,8
Västra Götalands	428	4 960	2,0	55 270	274 000	2,1
Värmlands	106	4 530	3,3	10 500	47 600	3,9
Örebro	116	5 350	2,7	11 090	59 300	3,6
Västmanlands	136	4 890	2,9	12 900	63 100	2,9
Dalarnas	66	4 410	4,2	4 530	20 000	4,2
Gävleborgs	52	3 230	10,8	2 480	8 000	14,1
Västernorrlands	9	340
Jämtlands	7	80
Västerbottens	23	2 630	9,7	580	1 500	12,5
Norrbottnens	18	430
Produktionsområden						
Götalands södra slättbygder	135	5 600	2,0	8 960	50 200	2,0
Götalands mellanbygder	90	3 870	3,9	4 130	16 000	5,5
Götalands norra slättbygder	417	5 260	2,1	48 090	252 700	2,1
Svealands slättbygder	524	4 880	1,3	44 910	219 400	1,5
Götalands skogsbygder	223	3 910	2,9	20 310	79 500	3,8
Mellersta Sveriges skogsbygder	164	4 070	3,5	11 730	47 700	4,1
Nedre Norrland	54	3 060	11,8	2 190	6 700	14,9
Övre Norrland	42	2 930	6,4	1 010	3 000	8,7
Hela riket						
2019	1 649	4 760	1,0	141 130	671 200	1,2
2018	1 614	2 570	1,4	141 270	363 500	1,6
2017	1 685	4 490	1,2	150 580	676 400	1,3
2016	1 764	4 450	0,9	173 340	771 500	1,1
2015	1 718	4 610	1,1	161 420	744 700	1,2
2014	1 693	4 170	1,0	159 570	665 900	1,1
Genomsnitt 2014–2018	.	4 060	0,5	157 240	644 400	0,6

Anm. Vattenhalt 14,0 %.

1) Antal jordbruksföretag som ingår i beräkningarna. Där antalet understiger 20 utelämnas resultaten (...).

2) Areal skördad som grönfoder ingår ej. Den redovisas i tabell 33.

7. Höstrågvede. Hektarskörd, areal och totalskörd 2019

7. Winter triticale. Yield per hectare, crop area and total production in 2019

Område	Antal företag ¹	Hektarskörd, kg/ha	Medelfel, procent	Areal, hektar ²	Total skörd, ton	Medelfel, procent
Län						
Stockholms	11	540
Uppsala	14	830
Södermanlands	45	6 390	3,2	2 940	18 800	3,2
Östergötlands	66	6 800	2,6	4 150	28 300	2,6
Jönköpings	13	610
Kronobergs	15	430
Kalmar	55	5 660	3,8	3 140	17 800	4,1
Gotlands	20	5 320	5,2	870	4 600	6,8
Blekinge	22	6 110	5,6	670	4 100	5,8
Skåne	55	6 960	3,2	4 460	31 000	4,8
Hallands	27	6 910	3,1	1 660	11 500	3,1
Västra Götalands	84	6 790	2,2	4 750	32 200	2,2
Värmlands	5	400
Örebro	20	5 980	8,8	930	5 600	8,8
Västmanlands	13	620
Dalarnas	2	120
Gävleborgs	-	20
Västernorrlands	1	10
Jämtlands	-	-	-	-	-	-
Västerbottens	-	-	-	-	-	-
Norrbottnens	-	-	-	-	-	-
Produktionsområden						
Götalands södra slättbygder	46	7 760	2,0	2 440	18 900	2,0
Götalands mellanbygder	83	5 740	2,4	4 950	28 400	3,4
Götalands norra slättbygder	108	7 050	1,9	5 640	39 800	1,9
Svealands slättbygder	98	6 490	1,8	5 730	37 200	1,9
Götalands skogsbygder	109	5 960	3,1	6 580	39 200	3,8
Mellersta Sveriges skogsbygder	22	5 910	7,3	1 750	10 300	7,3
Nedre Norrland	2	40
Övre Norrland	-	-	-	-	-	-
Hela riket ³⁾						
2019	468	6 440	1,1	27 140	174 800	1,3
2018	343	4 020	1,9	15 970	64 200	2,0
2017	473	5 970	1,2	25 170	150 300	1,4
2016	534	5 410	1,3	27 500	148 700	1,3
2015	697	6 010	0,9	38 530	231 300	0,9
2014	690	5 930	1,0	38 170	226 400	1,0
Genomsnitt 2014–2018	.	5 470	0,6	29 070	164 200	0,6

Anm. Vattenhalt 14,0 %.

1) Antal jordbruksföretag som ingår i beräkningarna. Där antalet understiger 20 utelämnas resultaten (...).

2) Areal skördad som grönfoder ingår ej. Den redovisas i tabell 33.

3) För år 2014 redovisas slutlig statistik för rågvede, som omfattar höstrågvede och vårrågvede.

8. Vårrågvete. Hektarskörd, areal och totalskörd 2019

8. Spring triticale. Yield per hectare, crop area and total production in 2019

Område	Antal företag ¹	Hektar- skörd, kg/ha	Medel- fel, procent	Areal, hektar ²	Total skörd, ton	Medel- fel, procent
Län						
Stockholms	1	60
Uppsala	4	120
Södermanlands	4	160
Östergötlands	4	100
Jönköpings	1	30
Kronobergs	2	40
Kalmar	-	80
Gotlands	-	10
Blekinge	-	0
Skåne	4	100
Hallands	-	0
Västra Götalands	2	160
Värmlands	1	30
Örebro	-	10
Västmanlands	-	30
Dalarnas	-	-	-	-	-	-
Gävleborgs	-	-	-	-	-	-
Västernorrlands	-	-	-	-	-	-
Jämtlands	-	-	-	-	-	-
Västerbottens	-	-	-	-	-	-
Norrbottnens	-	-	-	-	-	-
Produktionsområden						
Götalands södra slättbygder	1	60
Götalands mellanbygder	2	50
Götalands norra slättbygder	5	200
Svealands slättbygder	9	370
Götalands skogsbygder	5	170
Mellersta Sveriges skogsbygder	1	30
Nedre Norrland	-	-	-	-	-	-
Övre Norrland	-	-	-	-	-	-
Hela riket ³⁾						
2019	23	4 130	9,6	850	3 500	15,1
2018	33	2 430	5,7	1 130	2 700	12,3
2017	46	3 490	7,2	1 780	6 200	8,1
2016	59	3 770	4,3	2 650	10 000	5,5
2015	70	3 640	6,8	3 450	12 500	7,3
2014
Genomsnitt 2014–2018

Anm. Vattenhalt 14,0 %.

1) Antal jordbruksföretag som ingår i beräkningarna. Där antalet understiger 20 utelämnas resultaten (..).

2) Areal skördad som grönfoder ingår ej. Den redovisas i tabell 33.

3) För år 2014 redovisas slutlig statistik för rågvete, som omfattar höstrågvete och vårrågvete, se tabell 7.

9. Blandsäd. Hektarskörd, areal och totalskörd 2019

9. Mixed grain. Yield per hectare, crop area and total production in 2019

Område	Antal företag ¹	Hektarskörd, kg/ha	Medelfel, procent	Areal, hektar ²	Total skörd, ton	Medelfel, procent
Län						
Stockholms	8	340
Uppsala	11	830
Södermanlands	10	490
Östergötlands	9	390
Jönköpings	15	690
Kronobergs	3	50
Kalmar	9	410
Gotlands	5	370
Blekinge	4	70
Skåne	12	510
Hallands	9	440
Västra Götalands	83	3 620	3,5	5 270	19 100	8,2
Värmlands	17	630
Örebro	9	340
Västmanlands	6	220
Dalarnas	4	340
Gävleborgs	9	330
Västernorrlands	6	130
Jämtlands	2	20
Västerbottens	12	160
Norrbottnens	5	50
Produktionsområden						
Götalands södra slättbygder	13	390
Götalands mellanbygder	14	800
Götalands norra slättbygder	58	3 660	3,6	3 340	12 200	8,7
Svealands slättbygder	50	3 290	4,4	2 330	7 700	12,5
Götalands skogsbygder	61	3 450	5,9	3 640	12 500	12,8
Mellersta Sveriges skogsbygder	21	3 230	3,4	1 060	3 400	16,0
Nedre Norrland	14	440
Övre Norrland	17	220
Hela riket						
2019	248	3 440	2,3	12 310	42 300	5,9
2018	197	2 280	3,4	9 740	22 200	6,6
2017	247	3 450	2,6	11 920	41 100	6,9
2016	279	3 730	2,2	14 810	55 400	5,3
2015	267	3 560	2,5	14 670	52 000	5,5
2014	252	3 180	2,8	15 470	48 900	6,4
Genomsnitt 2014–2018	.	3 240	1,2	11 400	39 500	2,8

Anm. Vattenhalt 14,0 %.

1) Antal jordbruksföretag som ingår i beräkningarna. Där antalet understiger 20 utelämnas resultaten (..).

2) Areal skördad som grönfoder ingår ej. Den redovisas i tabell 33.

10. Majs. Hektarskörd, areal och totalskörd 2019

10. Grain maize. Yield per hectare, crop area and total production in 2019

Område	Antal företag ¹	Hektarskörd, kg/ha	Medelfel, procent	Areal, hektar ²	Total skörd, ton	Medelfel, procent
Län						
Stockholms	-	-	-	-	-	-
Uppsala	-	-	-	-	-	-
Södermanlands	-	-	-	-	-	-
Östergötlands	-	0
Jönköpings	-	-	-	-	-	-
Kronobergs	-	-	-	-	-	-
Kalmar	5	220
Gotlands	-	-	-	-	-	-
Blekinge	2	20
Skåne	24	7 020	3,6	1 290	9 100	13,6
Hallands	3	130
Västra Götalands	1	10
Värmlands	-	-	-	-	-	-
Örebro	-	-	-	-	-	-
Västmanlands	-	0
Dalarnas	-	-	-	-	-	-
Gävleborgs	-	-	-	-	-	-
Västernorrlands	-	-	-	-	-	-
Jämtlands	-	-	-	-	-	-
Västerbottens	-	-	-	-	-	-
Norrbottnens	-	-	-	-	-	-
Produktionsområden						
Götalands södra slättbygder	25	7 170	3,9	1 180	8 500	12,3
Götalands mellanbygder	8	390
Götalands norra slättbygder	1	10
Svealands slättbygder	-	0
Götalands skogsbygder	1	0
Mellersta Sveriges skogsbygder	-	-	-	-	-	-
Nedre Norrland	-	-	-	-	-	-
Övre Norrland	-	-	-	-	-	-
Hela riket						
2019	35	6 960	3,4	1 620	11 300	11,4
2018	32	4 180	4,1	1 110	4 600	14,2
2017	39	7 330	3,8	1 190	8 800	12,0
2016	37	8 030	4,0	1 710	13 800	16,2
2015	36	5 760	4,1	1 330	6 400	13,5
2014	35	7 400	3,3	950	7 100	14,1
Genomsnitt 2014–2018	.	6 540	1,7	1 260	8 100	6,3

Anm. Vattenhalt 14,0 %.

1) Antal jordbruksföretag som ingår i beräkningarna. Där antalet understiger 20 % utelämnas resultaten (..).

2) Areal skördad som grönfoder ingår ej. Den redovisas i tabell 33.

11. Spannmål totalt. Areal och totalskörd 2019**11. Cereals for the production of grain. Area and total production in 2019**

Område	Antal företag ¹	Areal, hektar ²	Total skörd, ton	Medel- fel, procent
Län				
Stockholms	105	28 370	148 500	2,5
Uppsala	253	84 290	499 300	1,1
Södermanlands	197	55 600	326 000	1,6
Östergötlands	316	89 480	639 900	1,1
Jönköpings	85	12 080	50 500	6,5
Kronobergs	63	6 560	29 400	5,5
Kalmar	166	29 270	159 300	2,5
Gotlands	160	32 200	164 700	2,1
Blekinge	70	8 850	55 700	3,2
Skåne	588	210 200	1 626 600	0,7
Hallands	171	41 570	257 600	2,0
Västra Götalands	575	199 880	1 257 100	1,1
Värmlands	131	28 180	148 800	2,7
Örebro	162	47 920	304 100	1,8
Västmanlands	182	55 350	314 900	1,5
Dalarnas	96	17 660	80 600	4,3
Gävleborgs	98	14 110	48 400	4,8
Västernorrlands	45	3 520	9 700	6,6
Jämtlands	39	1 530	4 600	3,6
Västerbottens	79	7 700	24 900	5,8
Norrbottnens	55	3 020	8 400	2,8
Produktionsområden				
Götalands södra slättbygder	533	178 020	1 390 500	0,7
Götalands mellanbygder	485	115 500	720 100	1,4
Götalands norra slättbygder	710	239 980	1 654 200	0,9
Svealands slättbygder	943	284 600	1 675 900	0,6
Götalands skogsbygder	426	85 010	409 300	2,3
Mellersta Sveriges skogsbygder	237	46 400	225 400	2,7
Nedre Norrland	167	17 370	55 900	4,1
Övre Norrland	135	10 720	33 300	4,4
Hela riket				
2019	3 636	977 050	6 147 700	0,4
2018	3 607	922 100	3 260 100	0,6
2017	3 701	993 100	5 958 400	0,4
2016	3 637	1 004 680	5 480 500	0,4
2015	3 622	1 019 310	6 168 800	0,4
2014	3 620	1 023 640	5 782 500	0,5
Genomsnitt 2014–2018	.	992 570	5 330 100	0,2

Anm. Vattenhalt 14,0 %.

1) Antal jordbruksföretag som ingår i beräkningarna. Där antalet understiger 20 % utelämnas resultaten (..).

2) Areal skördad som grönfoder ingår ej. Den redovisas i tabell 33.

12. Ärtor. Hektarskörd, areal och totalskörd 2019**12. Peas. Yield per hectare, crop area and total production in 2019**

Område	Antal företag ¹	Hektarskörd, kg/ha	Medelfel, procent	Areal, hektar ²	Total skörd, ton	Medelfel, procent
Län						
Stockholms	34	3 060	1,8	1 450	4 400	1,8
Uppsala	127	3 610	1,9	4 520	16 300	1,9
Södermanlands	44	2 880	3,0	1 270	3 700	3,0
Östergötlands	82	4 080	2,0	2 730	11 100	2,0
Jönköpings	3	50
Kronobergs	-
Kalmar	24	3 430	3,6	570	2 000	3,6
Gotlands	62	3 420	2,4	1 800	6 200	2,4
Blekinge	5	80
Skåne	26	3 350	5,8	1 050	3 500	5,8
Hallands	7	150
Västra Götalands	81	3 300	3,7	2 310	7 600	4,0
Värmlands	25	2 590	1,6	560	1 400	3,9
Örebro	45	3 430	3,3	1 190	4 100	3,4
Västmanlands	68	2 880	3,9	1 900	5 500	3,9
Dalarnas	28	2 510	5,3	560	1 400	5,3
Gävleborgs	11	290
Västernorrlands	1
Jämtlands	-	-	-	-	-	-
Västerbottens	-
Norrbottnens	-	-	-	-	-	-
Produktionsområden						
Götalands södra slättbygder	21	3 500	6,7	730	2 500	6,7
Götalands mellanbygder	98	3 440	1,9	2 820	9 700	1,9
Götalands norra slättbygder	145	3 800	2,3	4 460	17 000	2,4
Svealands slättbygder	334	3 310	1,3	10 560	35 000	1,3
Götalands skogsbygder	16	510
Mellersta Sveriges skogsbygder	56	2 480	4,1	1 350	3 300	4,1
Nedre Norrland	3	60
Övre Norrland	-	-	-	-	-	-
Hela riket						
2019	673	3 380	1,0	20 490	69 300	1,0
2018	673	2 260	1,1	21 670	48 900	1,3
2017	746	3 450	1,0	23 860	82 200	1,1
2016	810	3 680	0,9	25 170	92 700	1,0
2015	747	3 710	1,0	22 390	83 100	1,1
2014	461	3 220	1,1	14 450	46 500	1,2
Genomsnitt 2014–2018	.	3 260	0,5	21 510	70 700	0,5

Anm. Vattenhalt 15,0 %.

1) Antal jordbruksföretag som ingår i beräkningarna. Där antalet understiger 20 utelämnas resultaten (..).

2) Areal skördad som grönfoder ingår ej. Den redovisas i tabell 34.

13. Åkerbönor. Hektarskörd, areal och totalskörd 2019

13. Field beans. Yield per hectare, crop area and total production in 2019

Område	Antal företag ¹	Hektarskörd, kg/ha	Medelfel, procent	Areal, hektar ²	Total skörd, ton	Medelfel, procent
Län						
Stockholms	3	120
Uppsala	11	620
Södermanlands	16	700
Östergötlands	63	3 650	3,4	2 830	10 300	3,6
Jönköpings	1	10
Kronobergs	1
Kalmar	8	160
Gotlands	10	330
Blekinge	7	190
Skåne	47	3 980	2,2	2 840	11 300	2,2
Hallands	45	3 190	4,0	1 420	4 500	4,0
Västra Götalands	146	3 160	4,1	7 070	22 400	4,1
Värmlands	15	580
Örebro	10	480
Västmanlands	22	3 520	5,1	800	2 800	5,1
Dalarnas	2	30
Gävleborgs	1	10
Västernorrlands	-	-	-	-	-	-
Jämtlands	-	-	-	-	-	-
Västerbottens	-	-	-	-	-	-
Norrbottnens	-	-	-	-	-	-
Produktionsområden						
Götalands södra slättbygder	76	3 690	2,3	3 050	11 300	2,3
Götalands mellanbygder	28	3 430	5,5	1 250	4 300	5,5
Götalands norra slättbygder	180	3 410	3,2	8 720	29 800	3,3
Svealands slättbygder	76	2 980	4,6	3 250	9 700	4,6
Götalands skogsbygder	39	2 730	7,3	1 640	4 500	7,7
Mellersta Sveriges skogsbygder	9	280
Nedre Norrland	-	0
Övre Norrland	-	-	-	-	-	-
Hela riket						
2019	408	3 310	1,9	18 190	60 200	1,9
2018	506	1 330	2,6	26 290	34 800	3,4
2017	545	3 590	1,7	30 490	109 400	1,8
2016	554	3 520	1,3	29 540	103 900	1,4
2015	455	3 960	1,7	25 010	99 100	1,8
2014	332	3 240	2,0	18 840	61 100	2,2
Genomsnitt 2014–2018	.	3 130	0,9	26 030	81 700	1,0

Anm. Vattenhalt 15,0 %.

1) Antal jordbruksföretag som ingår i beräkningarna. Där antalet understiger 20 utelämnas resultaten (..).

2) Areal skördad som grönfoder ingår ej. Den redovisas i tabell 34.

14. Höstraps. Hektarskörd, areal och totalskörd 2019**14. Winter rape. Yield per hectare, crop area and total production in 2019**

Område	Antal företag ¹	Hektarskörd, kg/ha	Medelfel, procent	Areal, hektar ²	Total skörd, ton	Medelfel, procent
Län						
Stockholms	46	3 020	1,6	2 220	6 700	1,6
Uppsala	116	2 830	2,0	5 070	14 300	2,0
Södermanlands	95	3 220	1,5	4 920	15 800	1,5
Östergötlands	202	3 280	1,6	12 330	40 400	1,6
Jönköpings	15	440
Kronobergs	7	110
Kalmar	62	2 880	1,9	2 670	7 700	1,9
Gotlands	88	2 570	2,7	3 670	9 400	2,7
Blekinge	29	2 930	4,9	740	2 200	4,9
Skåne	422	4 350	0,5	43 360	188 500	0,5
Hallands	82	3 920	1,8	3 500	13 700	1,8
Västra Götalands	258	3 710	1,2	13 280	49 300	1,2
Värmlands	19	460
Örebro	78	3 750	1,4	3 880	14 500	1,4
Västmanlands	60	2 540	3,0	2 580	6 500	3,0
Dalarnas	18	300
Gävleborgs	1	60
Västernorrlands	-	-	-	-	-	-
Jämtlands	-	-	-	-	-	-
Västerbottens	-	-	-	-	-	-
Norrbottnens	-	-	-	-	-	-
Produktionsområden						
Götalands södra slättbygder	401	4 360	0,5	36 690	160 100	0,5
Götalands mellanbygder	247	3 500	1,4	15 710	55 000	1,4
Götalands norra slättbygder	410	3 570	1,0	23 500	83 900	1,0
Svealands slättbygder	406	3 110	0,9	18 750	58 200	0,9
Götalands skogsbygder	87	3 230	2,6	3 240	10 500	2,6
Mellersta Sveriges skogsbygder	47	2 680	4,0	1 690	4 500	4,0
Nedre Norrland	-	20
Övre Norrland	-	-	-	-	-	-
Hela riket						
2019	1 598	3 740	0,4	99 580	372 800	0,4
2018	1 553	2 340	0,8	86 590	202 700	0,8
2017	1 630	3 430	0,4	105 480	361 300	0,5
2016	1 400	3 000	0,6	83 390	250 200	0,6
2015	1 341	3 940	0,4	88 160	347 300	0,4
2014	1 202	3 730	0,4	79 600	296 600	0,4
Genomsnitt 2014–2018	.	3 290	0,2	88 640	291 600	0,3

Anm. Vattenhalt 9,0 %.

1) Antal jordbruksföretag som ingår i beräkningarna. Där antalet understiger 20 utelämnas resultaten (..).

2) Areal skördad som grönfoder ingår ej. Den redovisas i tabell 35.

15. Vårrops. Hektarskörd, areal och totalskörd 2019

15. Spring rape. Yield per hectare, crop area and total production in 2019

Område	Antal företag ¹	Hektar- skörd, kg/ha	Medel- fel, procent	Areal, hektar ²	Total skörd, ton	Medel- fel, procent
Län						
Stockholms	11	260
Uppsala	14	520
Södermanlands	8	460
Östergötlands	14	430
Jönköpings	2	10
Kronobergs	3	30
Kalmar	-	20
Gotlands	19	460
Blekinge	-	10
Skåne	5	190
Hallands	1	40
Västra Götalands	7	510
Värmlands	4	130
Örebro	8	240
Västmanlands	12	330
Dalarnas	-	20
Gävleborgs	2	10
Västernorrlands	-	-	-	-	-	-
Jämtlands	-	-	-	-	-	-
Västerbottens	-	0
Norrbottnens	-	0
Produktionsområden						
Götalands södra slättbygder	5	130
Götalands mellanbygder	19	510
Götalands norra slättbygder	15	710
Svealands slättbygder	54	1 770	4,0	1 860	3 300	4,1
Götalands skogsbygder	10	230
Mellersta Sveriges skogsbygder	7	170
Nedre Norrland	-	-	-	-	-	-
Övre Norrland	-	10
Hela riket						
2019	110	1 740	3,2	3 570	6 200	4,3
2018	237	1 470	2,1	9 000	13 200	2,2
2017	189	1 960	2,0	6 630	13 000	2,0
2016	233	2 090	1,5	7 420	15 500	1,5
2015	145	2 040	2,9	4 500	9 200	2,9
2014	416	1 820	1,4	14 320	26 100	1,4
Genomsnitt 2014–2018	.	1 880	0,9	8 370	15 400	0,9

Anm. Vattenhalt 9,0 %.

1) Antal jordbruksföretag som ingår i beräkningarna. Där antalet understiger 20 utelämnas resultaten (..).

2) Areal skördad som grönfoder ingår ej. Den redovisas i tabell 35.

16. Höstrybs. Hektarskörd, areal och totalskörd 2019

16. Winter turnip rape. Yield per hectare, crop area and total production in 2019

Område	Antal företag ¹	Hektar- skörd, kg/ha	Medel- fel, procent	Areal, hektar ²	Total skörd, ton	Medel- fel, procent
Län						
Stockholms	3	40
Uppsala	8	320
Södermanlands	2	70
Östergötlands	1	40
Jönköpings	-	-	-	-	-	-
Kronobergs	-	-	-	-	-	-
Kalmar	1	20
Gotlands	-	-	-	-	-	-
Blekinge	-	-	-	-	-	-
Skåne	-	50
Hallands	-	30
Västra Götalands	3	110
Värmlands	2	50
Örebro	-	20
Västmanlands	10	300
Dalarnas	3	30
Gävleborgs	4	60
Västernorrlands	-	-	-	-	-	-
Jämtlands	-	-	-	-	-	-
Västerbottens	-	-	-	-	-	-
Norrbottnens	-	-	-	-	-	-
Produktionsområden						
Götalands södra slättbygder	-	20
Götalands mellanbygder	1	50
Götalands norra slättbygder	2	90
Svealands slättbygder	25	1 230	6,0	790	1 000	6,0
Götalands skogsbygder	2	80
Mellersta Sveriges skogsbygder	7	100
Nedre Norrland	-	-	-	-	-	-
Övre Norrland	-	-	-	-	-	-
Hela riket						
2019	37	1 220	6,2	1 130	1 400	6,2
2018	34	870	9,2	710	600	9,3
2017	38	1 390	7,1	980	1 400	7,1
2016	35	1 520	3,0	970	1 500	3,0
2015	33	1 870	4,0	870	1 600	4,0
2014	28	1 700	2,9	790	1 300	3,0
Genomsnitt 2014–2018	.	1 470	2,6	860	1 300	2,6

Anm. Vattenhalt 9,0 %.

1) Antal jordbruksföretag som ingår i beräkningarna. Där antalet understiger 20 utelämnas resultaten (..).

2) Areal skördad som grönfoder ingår ej. Den redovisas i tabell 35.

17. Vårrybs. Hektarskörd, areal och totalskörd 2019

17. Spring turnip rape. Yield per hectare, crop area and total production in 2019

Område	Antal företag ¹	Hektar- skörd, kg/ha	Medel- fel, procent	Areal, hektar ²	Total skörd, ton	Medel- fel, procent
Län						
Stockholms	1	10
Uppsala	2	60
Södermanlands	-	-	-	-	-	-
Östergötlands	-	50
Jönköpings	-	-	-	-	-	-
Kronobergs	1	20
Kalmar	-	-	-	-	-	-
Gotlands	-	-	-	-	-	-
Blekinge	1	10
Skåne	-	-	-	-	-	-
Hallands	-	-	-	-	-	-
Västra Götalands	2	20
Värmlands	1	250
Örebro	-	-	-	-	-	-
Västmanlands	-	30
Dalarnas	8	120
Gävleborgs	18	240
Västernorrlands	2	110
Jämtlands	-	10
Västerbottens	6	120
Norrbottnens	2	70
Produktionsområden						
Götalands södra slättbygder	-	-	-	-	-	-
Götalands mellanbygder	1	10
Götalands norra slättbygder	2	20
Svealands slättbygder	3	90
Götalands skogsbygder	1	30
Mellersta Sveriges skogsbygder	8	390
Nedre Norrland	21	1 230	14,4	370	500	14,4
Övre Norrland	8	190
Hela riket						
2019	44	990	9,5	1 100	1 100	9,5
2018	52	1 070	2,7	1 150	1 200	2,9
2017	56	1 420	4,2	1 150	1 600	4,3
2016	41	1 220	4,0	1 090	1 300	4,0
2015	42	1 240	6,1	980	1 200	6,1
2014	44	1 070	5,6	1 280	1 400	5,6
Genomsnitt 2014–2018	.	1 200	2,1	1 130	1 300	2,1

Anm. Vattenhalt 9,0 %.

1) Antal jordbruksföretag som ingår i beräkningarna. Där antalet understiger 20 utelämnas resultaten (..).

2) Areal skördad som grönfoder ingår ej. Den redovisas i tabell 35.

18. Oljelin. Hektarskörd, areal och totalskörd 2019

18. Oil flax. Yield per hectare, crop area and total production in 2019

Område	Antal företag ¹	Hektarskörd, kg/ha	Medelfel, procent	Areal, hektar ²	Total skörd, ton	Medelfel, procent
Län						
Stockholms	2	20
Uppsala	8	240
Södermanlands	2	190
Östergötlands	29	1 970	2,4	1 100	2 200	2,4
Jönköpings	-	-	-	-	-	-
Kronobergs	-	-	-	-	-	-
Kalmar	1	40
Gotlands	-	-	-	-	-	-
Blekinge	-	-	-	-	-	-
Skåne	5	220
Hallands	-	-	-	-	-	-
Västra Götalands	4	150
Värmlands	-	-	-	-	-	-
Örebro	3	80
Västmanlands	4	160
Dalarnas	-	-	-	-	-	-
Gävleborgs	-	-	-	-	-	-
Västernorrlands	-	-	-	-	-	-
Jämtlands	-	-	-	-	-	-
Västerbottens	-	-	-	-	-	-
Norrbottnens	-	-	-	-	-	-
Produktionsområden						
Götalands södra slättbygder	4	160
Götalands mellanbygder	2	90
Götalands norra slättbygder	28	1 990	2,2	1 060	2 100	2,2
Svealands slättbygder	19	680
Götalands skogsbygder	2	50
Mellersta Sveriges skogsbygder	3	140
Nedre Norrland	-	-	-	-	-	-
Övre Norrland	-	-	-	-	-	-
Hela riket						
2019	58	1 960	2,0	2 190	4 300	2,0
2018	105	1 110	3,3	3 600	4 000	3,3
2017	120	1 720	2,7	4 540	7 800	2,6
2016	213	1 990	1,3	8 400	16 800	1,2
2015	187	1 960	1,3	7 100	13 900	1,3
2014	155	1 680	2,2	6 560	11 000	2,2
Genomsnitt 2014–2018	.	1 690	1,0	6 040	10 700	1,0

Anm. Vattenhalt 9,0 %.

1) Antal jordbruksföretag som ingår i beräkningarna. Där antalet understiger 20 utelämnas resultaten (..).

2) Areal skördad som grönfoder ingår ej. Den redovisas i tabell 35.

19. Stråsädesgrödor (exklusive majs) till grönfoder. Hektarskörd, areal och totalskörd 2019

19. Cereals harvested green (excluding green maize). Yield per hectare, crop area and total production in 2019

Område	Antal företag ¹	Hektarskörd, kg/ha	Medelfel, procent	Areal, hektar	Total skörd, ton	Medelfel, procent
Län						
Stockholms	16	880
Uppsala	22	3 050	8,2	1 540	4 700	26,5
Södermanlands	30	2 110	12,4	1 730	3 700	22,7
Östergötlands	28	3 070	6,7	2 840	8 700	17,7
Jönköpings	61	3 150	8,9	5 460	17 200	15,4
Kronobergs	37	3 120	6,4	2 190	6 800	14,8
Kalmar	47	3 500	11,8	4 420	15 400	15,6
Gotlands	31	3 430	12,3	1 250	4 300	20,5
Blekinge	11	530
Skåne	72	4 570	6,9	5 160	23 500	19,4
Hallands	33	4 280	11,1	1 850	7 900	28,7
Västra Götalands	90	4 360	7,2	5 290	23 100	13,5
Värmlands	56	3 170	8,6	3 250	10 300	18,8
Örebro	24	4 670	17,9	2 280	10 700	33,5
Västmanlands	11	610
Dalarnas	12	820
Gävleborgs	31	2 880	14,6	1 560	4 500	27,6
Västernorrlands	39	2 410	6,8	1 280	3 100	13,0
Jämtlands	81	2 970	2,7	1 420	4 200	4,2
Västerbottens	57	2 860	5,6	1 650	4 700	17,9
Norrbottens	24	2 630	8,3	420	1 100	13,8
Produktionsområden						
Götalands södra slättbygder	45	5 640	9,8	1 780	10 000	25,0
Götalands mellanbygder	94	3 900	6,1	6 610	25 800	13,3
Götalands norra slättbygder	71	4 000	7,1	3 620	14 500	13,2
Svealands slättbygder	110	3 340	6,2	7 130	23 900	12,3
Götalands skogsbygder	191	3 580	5,5	15 660	56 000	10,8
Mellersta Sveriges skogsbygder	72	3 510	12,9	4 980	17 400	22,0
Nedre Norrland	138	2 630	3,9	3 960	10 400	10,3
Övre Norrland	92	2 840	4,5	2 310	6 600	14,8
Hela riket						
2019	813	3 580	2,9	46 630	167 100	5,5
2018	1 176	1 920	2,3	98 910	189 500	3,9
2017	744	3 790	2,6	45 610	173 100	5,8
2016	653	3 730	3,9	40 080	149 300	6,8
2015	662	3 640	5,0	40 570	147 700	8,7
2014	681	3 640	5,1	41 380	150 700	8,2
Genomsnitt 2014–2018	.	3 340	1,8	53 310	162 100	3,1

Anm. Torrsubstanshalt 100 %, vattenhalt 0 %.

1) Antal jordbruksföretag som ingår i beräkningarna. Där antalet understiger 20 utelämnas resultaten (..).

20. Majs till grönfoder. Hektarskörd, areal och totalskörd 2019

20. Green maize. Yield per hectare, crop area and total production in 2019

Område	Antal företag ¹	Hektar- skörd, kg/ha	Medel- fel, procent	Areal, hektar	Total skörd, ton	Medel- fel, procent
Län						
Stockholms	4	70
Uppsala	2	60
Södermanlands	5	220
Östergötlands	11	800
Jönköpings	1	90
Kronobergs	6	130
Kalmar	75	9 770	2,5	5 130	50 100	2,8
Gotlands	42	12 650	3,3	2 910	36 900	3,3
Blekinge	13	670
Skåne	72	12 800	3,6	6 170	79 000	4,8
Hallands	44	11 930	2,0	2 950	35 200	3,0
Västra Götalands	14	820
Värmlands	3	150
Örebro	2	50
Västmanlands	4	80
Dalarnas	1	10
Gävleborgs	-	-	-	-	-	-
Västernorrlands	-	-	-	-	-	-
Jämtlands	-	-	-	-	-	-
Västerbottens	-	-	-	-	-	-
Norrbottnens	-	-	-	-	-	-
Produktionsområden						
Götalands södra slättbygder	72	12 700	2,6	4 190	53 200	4,5
Götalands mellanbygder	148	11 330	2,4	11 710	132 700	2,5
Götalands norra slättbygder	14	1 070
Svealands slättbygder	18	630
Götalands skogsbygder	44	10 850	4,9	2 740	29 700	4,9
Mellersta Sveriges skogsbygder	2	60
Nedre Norrland	1
Övre Norrland	-	-	-	-	-	-
Hela riket						
2019	299	11 570	1,7	20 390	235 900	1,9
2018	293	7 860	2,3	17 290	135 800	2,5
2017	289	11 200	1,5	16 800	188 200	1,7
2016	238	12 170	2,2	15 740	191 600	2,8
2015	263	10 600	2,0	15 650	165 900	2,3
2014	242	11 450	2,3	15 670	179 400	2,4
Genomsnitt 2014–2018	.	10 660	0,9	16 230	172 200	1,1

Anm. Torrsubstanshalt 100 %, vattenhalt 0 %.

1) Antal jordbruksföretag som ingår i beräkningarna. Där antalet understiger 20 utelämnas resultaten (..).

21. Andra ettåriga grödor till grönfoder. Hektarskörd, areal och totalskörd 2019
 21. Other annual plants harvested green. Yield per hectare, crop area and total production in 2019

Område	Antal företag ¹	Hektarskörd, kg/ha	Medelfel, procent	Areal, hektar	Total skörd, ton	Medelfel, procent
Län						
Stockholms	1	90
Uppsala	2	180
Södermanlands	1	90
Östergötlands	6	890
Jönköpings	17	3 350
Kronobergs	19	1 230
Kalmar	21	7 100	19,5	3 610	25 600	29,4
Gotlands	9	520
Blekinge	6	260
Skåne	10	940
Hallands	2	450
Västra Götalands	18	3 480
Värmlands	7	800
Örebro	3	100
Västmanlands	2	170
Dalarnas	7	790
Gävleborgs	20	5 850	15,3	1 950	11 400	24,3
Västernorrlands	12	1 400
Jämtlands	25	2 800	9,3	1 650	4 600	9,3
Västerbottens	21	2 740	9,7	2 890	7 900	11,5
Norrbottnens	9	1 150
Produktionsområden						
Götalands södra slättbygder	5	180
Götalands mellanbygder	28	4 080	12,3	2 620
Götalands norra slättbygder	15	1 490
Svealands slättbygder	12	910
Götalands skogsbygder	59	5 520	13,9	10 250	56 600	19,7
Mellersta Sveriges skogsbygder	15	1 340
Nedre Norrland	51	4 030	11,1	4 980	20 100	14,0
Övre Norrland	33	2 710	8,5	4 280	11 600	9,4
Hela riket						
2019	218	4 730	7,5	26 080	123 400	14,4
2018	339	2 250	6,3	29 800	67 100	11,1
2017	222	5 210	9,7	21 630	112 800	15,7
2016	162	4 530	8,0	18 820	85 300	15,0
2015	176	4 650	10,0	21 150	98 300	14,5
2014	114	4 780	7,6	16 750	80 100	22,2
Genomsnitt 2014–2018	.	4 280	3,8	21 630	88 700	7,2

Anm. Torrsubstanshalt 100 %, vattenhalt 0 %.

1) Antal jordbruksföretag som ingår i beräkningarna. Där antalet understiger 20 utelämnas resultaten (..).

22. Matpotatis. Hektarskörd, areal och totalskörd 2019

22. Table potatoes. Yield per hectare, crop area and total production in 2019

Område	Antal företag ¹	Hektarskörd tot, kg/ha	Hektarskörd red, kg/ha ²	Medelfel, procent	Areal, hektar	Totalskörd, ton ²	Medelfel, procent
Län							
Stockholms	2	100
Uppsala	6	130
Södermanlands	1	40
Östergötlands	37	44 280	40 180	1,1	1 730	69 600	1,1
Jönköpings	7	80
Kronobergs	4	50
Kalmar	15	430
Gotlands	24	33 380	30 630	6,4	950	29 000	6,4
Blekinge	3	70
Skåne	163	35 670	33 360	1,6	6 200	206 800	1,6
Hallands	36	42 170	39 280	1,6	1 950	76 500	1,6
Västra Götalands	56	36 200	32 750	1,9	2 090	68 400	1,9
Värmlands	16	220
Örebro	21	41 170	36 740	1,7	440	16 200	1,7
Västmanlands	1	0
Dalarnas	33	36 600	32 120	1,0	780	25 100	1,0
Gävleborgs	13	170
Västernorrlands	7	150
Jämtlands	11	130
Västerbottens	20	25 220	20 450	2,3	220	4 400	2,3
Norrbottnens	22	22 420	17 840	1,4	370	6 600	1,4
Produktionsområden							
Götalands södra slättbygder	114	38 690	36 140	1,8	4 910	177 400	1,8
Götalands mellanbygder	114	34 330	31 980	1,8	4 240	135 500	1,8
Götalands norra slättbygder	80	40 760	36 930	1,0	3 470	128 100	1,0
Svealands slättbygder	34	32 980	29 490	5,1	770	22 700	5,1
Götalands skogsbygder	36	32 330	29 280	6,1	850	24 900	6,1
Mell. Sveriges skogsbygder	28	31 490	28 100	1,2	600	16 800	1,2
Nedre Norrland	48	30 410	26 490	2,8	860	22 700	2,8
Övre Norrland	44	23 310	18 680	1,3	590	11 100	1,3
Hela riket							
2019	498	35 990	32 980	0,9	16 280	537 000	0,9
2018	515	30 640	28 080	1,0	15 990	449 100	1,0
2017	536	33 730	30 840	1,0	17 090	527 000	1,0
2016	563	34 770	31 810	0,8	17 330	551 500	0,8
2015	689	34 430	31 530	0,7	16 650	525 200	0,7
2014	746	34 160	31 270	0,6	17 640	551 600	0,6
Genomsnitt 2014–2018	.	33 550	30 710	0,4	16 940	520 900	0,4

1) Antal jordbruksföretag som ingår i beräkningarna. Där antalet understiger 20 utelämnas resultaten (..).

2) Reducerad för små (<35 mm), rötskadade eller grönfärgade knölar.

23. Potatis för stärkelse. Hektarskörd, areal och totalskörd 2019

23. Potatoes for processing of starch. Yield per hectare, crop area and total production in 2019

Område	Antal företag ¹	Hektarskörd, kg/ha	Hektarskörd red, kg/ha ²	Medelfel, procent	Areal, hektar	Totalskörd, ton ²	Medelfel, procent
Län							
Stockholms	-	-	-	-	-	-	-
Uppsala	-	-	-	-	-	-	-
Södermanlands	-	0
Östergötlands	-	-	-	-	-	-	-
Jönköpings	-	-	-	-	-	-	-
Kronobergs	-	0
Kalmar	25	40 340	40 170	1,1	890	35 800	1,1
Gotlands	-	0
Blekinge	28	41 740	41 580	1,6	1 850	76 700	1,6
Skåne	84	43 110	42 930	1,0	4 470	192 000	1,0
Hallands	-	50
Västra Götalands	1	90
Värmlands	-	-	-	-	-	-	-
Örebro	-	0
Västmanlands	-	-	-	-	-	-	-
Dalarnas	-	-	-	-	-	-	-
Gävleborgs	-	-	-	-	-	-	-
Västernorrlands	-	0
Jämtlands	-	-	-	-	-	-	-
Västerbottens	-	-	-	-	-	-	-
Norrbottnens	-	0
Produktionsområden							
Götalands södra slättbygder	15	880
Götalands mellanbygder	117	41 980	41 810	0,9	5 990	250 400	0,9
Götalands norra slättbygder	1	90
Svealands slättbygder	-	10
Götalands skogsbygder	5	400
Mell. Sveriges skogsbygder	-	-	-	-	-	-	-
Nedre Norrland	-	0
Övre Norrland	-	0
Hela riket							
2019	138	42 250	42 080	0,9	7 370	309 900	0,9
2018	146	34 710	34 570	1,7	7 920	273 900	1,7
2017	174	43 700	43 530	1,6	7 480	325 500	1,6
2016	174	45 240	45 060	0,6	6 880	309 800	0,6
2015	161	43 130	42 960	1,0	6 460	277 300	1,0
2014	167	44 210	44 040	1,0	6 140	270 500	1,0
Genomsnitt 2014–2018	.	42 200	42 030	0,6	6 980	291 400	0,6

1) Antal jordbruksföretag som ingår i beräkningarna. Där antalet understiger 20 utelämnas resultaten (..).

2) Reducerad för rötskadade knölar.

24. Slåttervall. Första skörd. Hektarskörd, areal och totalskörd 2019

24. Temporary grasses. First cut. Yield per hectare, crop area and total production in 2019

Område	Antal företag ¹	Inbärgad 1:a skörd, kg/ha	Medelfel, procent	Areal 1:a skörd, hektar ²	Medelfel, procent	Total inbärgad 1:a skörd, ton	Medelfel, procent
Län							
Stockholms	29	2 770	9,5	28 850	4,5	79 900	10,5
Uppsala	38	2 740	8,0	35 750	5,9	98 000	10,0
Södermanlands	37	2 590	6,3	37 750	5,3	97 800	8,3
Östergötlands	77	3 070	5,5	62 170	2,9	190 900	6,2
Jönköpings	45	3 810	5,0	52 700	4,3	201 000	6,6
Kronobergs	29	3 360	4,8	28 720	4,9	96 600	6,8
Kalmar	50	3 860	8,0	55 820	4,0	215 600	9,0
Gotlands	44	2 960	6,8	31 890	4,9	94 400	8,3
Blekinge	9
Skåne	94	3 790	5,6	73 860	4,2	279 900	7,1
Hallands	55	4 240	5,7	37 000	5,3	157 000	7,8
Västra Götalands	142	3 390	3,8	139 020	3,5	471 400	5,2
Värmlands	51	3 780	7,3	43 030	8,9	162 700	11,5
Örebro	38	2 760	6,6	27 850	4,1	77 000	7,7
Västmanlands	22	2 420	15,3	20 450	7,0	49 500	16,8
Dalarnas	38	3 190	19,4	20 430	18,2	65 100	26,6
Gävleborgs	45	3 260	9,3	37 590	2,8	122 600	9,8
Västernorrlands	37	2 560	7,6	27 260	15,0	69 700	16,8
Jämtlands	46	2 990	6,7	28 560	2,3	85 400	7,1
Västerbottens	51	2 580	5,9	39 790	4,2	102 800	7,2
Norrbottnens	26	2 940	8,2	20 510	4,5	60 400	9,4
Produktionsområden							
Götalands s:a slättbygder	76	4 310	6,7	35 540	6,1	153 100	9,1
Götalands mellanbygder	113	3 710	5,4	102 120	2,6	378 600	6,0
Götalands n:a slättbygder	118	3 350	4,4	97 610	2,4	326 700	5,0
Svealands slättbygder	161	2 910	4,6	155 580	2,6	452 700	5,2
Götalands skogsbygder	220	3 530	2,6	242 450	2,1	856 800	3,4
Mell. Sveriges skogsbygder	103	3 030	7,1	74 670	7,6	226 500	10,4
Nedre Norrland	119	2 910	5,3	90 550	5,8	263 800	7,9
Övre Norrland	93	2 770	4,5	64 680	2,8	179 400	5,3
Hela riket							
2019	1 003	3 280	1,7	862 370	1,2	2 831 700	2,1
2018	1 164	2 200	1,7	872 440	0,9	1 920 500	1,9
2017	962	3 060	1,7	797 330	1,2	2 443 600	2,1
2016	953	2 940	1,8	805 460	1,4	2 367 900	2,3
2015	912	3 200	2,4	862 820	1,2	2 760 400	2,6
2014	726	2 920	1,9	878 000	1,2	2 567 000	2,3
Genomsnitt 2014–2018	.	2 940	0,8	840 080	0,5	2 464 820	1,0

Anm. Torrsubstanshalt 100 %, vattenhalt 0 %.

1) Antal jordbruksföretag som ingår i beräkningarna. Där antalet understiger 20 utelämnas resultaten (..).

2) Arealen slåttervall har skattats genom att minska den totala vallarealen med arealen betesvall och ej utnyttjad vall.

25. Slåttervall. Återväxt. Hektarskörd och totalskörd 2019**25. Temporary grasses. Regrowth. Yield per hectare and total production in 2019**

Område	Inbärgad återväxt, kg/ha ¹	Medelfel, procent	Total inbärgad återväxtskörd, ton	Medelfel, procent
Län				
Stockholms	1 840	21,3	53 000	21,8
Uppsala	1 720	15,0	61 600	16,2
Södermanlands	1 320	17,6	49 700	18,4
Östergötlands	2 080	11,7	129 500	12,0
Jönköpings	2 010	26,3	106 000	26,7
Kronobergs	2 850	12,3	81 700	13,2
Kalmar	1 730	12,9	96 500	13,5
Gotlands	1 320	12,9	42 200	13,8
Blekinge
Skåne	2 720	9,4	201 000	10,3
Hallands	3 590	9,9	132 900	11,2
Västra Götalands	2 580	8,5	359 100	9,2
Värmlands	1 750	22,9	75 400	24,6
Örebro	1 630	23,7	45 400	24,1
Västmanlands
Dalarnas
Gävleborgs	1 550	16,4	58 100	16,6
Västernorrlands	1 320	21,0	35 900	25,8
Jämtlands	990	16,1	28 200	16,2
Västerbottens	1 340	13,2	53 400	13,8
Norrbottnens
Produktionsområden				
Götalands södra slättbygder	3 530	11,1	125 300	12,7
Götalands mellanbygder	1 910	8,5	195 500	8,9
Götalands norra slättbygder	2 870	8,5	279 800	8,9
Svealands slättbygder	1 680	9,2	261 500	9,6
Götalands skogsbygder	2 230	8,6	540 400	8,9
Mell. Sveriges skogsbygder	1 220	16,1	90 700	17,8
Nedre Norrland	1 310	10,3	118 800	11,8
Övre Norrland	1 190	11,0	77 000	11,4
Hela riket				
2019	1 950	3,7	1 683 500	3,9
2018	1 570	2,7	1 365 900	2,8
2017	2 040	3,6	1 630 500	3,8
2016	1 970	3,5	1 584 700	3,7
2015	2 010	4,5	1 733 700	4,7
2014	2 050	3,5	1 795 800	3,7
Genomsnitt 2014–2018	1 910	1,6	1 599 660	1,7

Anm. Torrsubstanshalt 100 %, vattenhalt 0 %.

Där antalet jordbruksföretag som ingår i beräkningarna understiger 20 utelämnas resultaten (..).

1) Återväxtskörden per hektar har beräknats utslagen på den totala slåttervallsarealen, dvs. hela arealen och ej enbart den där återväxten tillvaratas.

26. Slåttervall. Total vallskörd. Hektarskörd och totalskörd 2019

26. Temporary grasses. Total production. Yield per hectare and total production in 2019

Område	Total inbär- gad vall- skörd, kg/ha	Medelfel, procent	Total inbär- gad vall- skörd, ton	Medelfel, procent
Län				
Stockholms	4 600	11,6	132 900	12,4
Uppsala	4 460	8,5	159 500	10,3
Södermanlands	3 910	8,3	147 500	9,9
Östergötlands	5 150	7,0	320 400	7,6
Jönköpings	5 820	4,9	307 000	6,5
Kronobergs	6 210	7,6	178 300	9,0
Kalmar	5 590	8,0	312 100	9,0
Gotlands	4 280	6,9	136 600	8,4
Blekinge
Skåne	6 510	6,0	480 900	7,3
Hallands	7 840	5,8	290 000	7,8
Västra Götalands	5 970	4,8	830 400	5,9
Värmlands	5 530	9,3	238 000	12,9
Örebro	4 390	10,1	122 300	10,9
Västmanlands	3 700	12,9	75 700	14,7
Dalarnas	4 060	14,2	82 900	23,1
Gävleborgs	4 810	8,9	180 700	9,4
Västernorrlands	3 880	10,6	105 700	18,4
Jämtlands	3 980	6,0	113 600	6,4
Västerbottens	3 920	7,2	156 100	8,4
Norrbottnens	3 950	7,8	80 900	9,0
Produktionsområden				
Götalands södra slåttbygder	7 830	7,7	278 400	9,9
Götalands mellanbygder	5 620	5,3	574 100	5,9
Götalands norra slåttbygder	6 210	5,1	606 500	5,7
Svealands slåttbygder	4 590	4,8	714 100	5,5
Götalands skogsbygder	5 760	2,9	1 397 200	3,6
Mell. Sveriges skogsbygder	4 250	6,1	317 200	9,7
Nedre Norrland	4 230	5,5	382 700	8,0
Övre Norrland	3 960	4,9	256 400	5,7
Hela riket				
2019	5 240	1,8	4 515 200	2,1
2018	3 770	1,7	3 286 400	1,9
2017	5 110	2,0	4 074 100	2,3
2016	4 910	2,1	3 952 600	2,6
2015	5 210	2,4	4 494 100	2,7
2014	4 970	2,1	4 362 800	2,5
Genomsnitt 2014–2018	4 850	0,9	4 064 480	1,0

Anm. Torrsubstanshalt 100 %, vattenhalt 0 %.

Där antalet jordbruksföretag som ingår i beräkningarna understiger 20 utelämnas resultaten (..).

27. Slåttervall och betesvall. Arealfördelning 2019, hektar

27. Temporary grasses and grazings. Distribution of acreage in 2019, hectares

Område	Antal före- tag ¹	Areal slät- ter- och betesvall, hektar	Areal slåtter- vall, hektar	Medel- fel, procent	Areal betes- vall, hektar	Medel- fel, procent	Areal ej utnyttjad vall, hektar	Medel- fel, procent
Län								
Stockholms	31	35 560	28 850	4,5	5 980	21,8	720	47,5
Uppsala	44	47 390	35 750	5,9	8 860	19,4	2 780	49,5
Södermanlands	40	47 540	37 750	5,3	8 640	23,0	1 150	57,1
Östergötlands	78	72 860	62 170	2,9	10 280	16,9	410	64,7
Jönköpings	49	62 380	52 700	4,3	9 610	23,6	70	97,1
Kronobergs	30	34 490	28 720	4,9	5 770	24,2	0	..
Kalmar	55	65 800	55 820	4,0	6 350	18,8	3 630	60,3
Gotlands	45	36 750	31 890	4,9	3 550	31,8	1 310	97,8
Blekinge	9	14 630
Skåne	111	97 830	73 860	4,2	19 440	13,4	4 540	52,1
Hallands	61	46 510	37 000	5,3	8 260	20,6	1 240	90,8
Västra Götalands	154	183 890	139 020	3,5	34 640	9,9	10 230	44,1
Värmlands	57	61 250	43 030	8,9	15 780	23,7	2 440	64,0
Örebro	41	35 210	27 850	4,1	6 530	15,8	830	57,9
Västmanlands	23	26 550	20 450	7,0	5 280	24,2	820	46,8
Dalarnas	42	33 210	20 430	18,2	8 350	16,4	4 430	75,0
Gävleborgs	46	43 970	37 590	2,8	5 720	16,2	670	91,5
Västernorrlands	37	36 860	27 260	15,0	9 180	45,3	420	60,7
Jämtlands	49	32 090	28 560	2,3	2 810	21,5	720	56,9
Västerbottens	54	46 860	39 790	4,2	3 900	16,0	3 170	49,9
Norrbottnens	29	24 220	20 510	4,5	2 470	24,5	1 240	66,2
Produktionsområden								
Götalands s:a slättbygder	91	48 100	35 540	6,1	9 590	17,9	2 970	60,2
Götalands mellanbygder	119	118 330	102 120	2,6	14 090	17,0	2 120	72,8
Götalands n:a slättbygder	124	117 820	97 610	2,4	17 930	12,2	2 280	58,4
Svealands slättbygder	176	199 540	155 580	2,6	38 320	9,8	5 630	30,1
Götalands skogsbygder	239	307 000	242 450	2,1	50 850	8,4	13 700	33,9
Mell. Sveriges skogsbygder	114	108 240	74 670	7,6	25 870	15,6	7 700	54,5
Nedre Norrland	121	110 250	90 550	5,8	18 360	28,8	1 340	48,8
Övre Norrland	101	76 580	64 680	2,8	6 920	14,1	4 990	33,7
Hela riket								
2019	1 085	1 085 850	862 370	1,2	182 690	5,1	40 790	17,6
2018	1 270	1 049 460	872 440	0,9	154 390	4,4	22 630	19,1
2017	1 069	1 035 110	797 330	1,2	177 840	4,7	59 930	14,6
2016	1 079	1 052 560	805 460	1,4	173 710	4,5	73 390	14,2
2015	1 035	1 075 820	862 820	1,2	160 010	4,7	52 990	14,9
2014	846	1 109 940	878 000	1,2	159 780	5,2	72 170	11,7

Anm. Arealerna har beräknats genom att i vallundersökningen skatta andelen slåttervall, betesvall respektive ej utnyttjad vall. Dessa andelar har därefter applicerats på den totala vallarealen enligt Jordbruksverkets slutliga grödarealer enligt JO 10 SM1902.

1) Antal jordbruksföretag som ingår i beräkningarna. Där antalet företag i bearbetningen understiger 20 utelämnas resultaten (..).

28. Slåttervall och betesvall. Arealfördelning 2019, procent

28. Temporary grasses and grazings. Distribution of acreage in 2019, percent

Område	Antal företag ¹	Andel slåttervall av total vallareal, procent	Medel- fel, pro- centen- heter	Andel betesvall av total vallareal, procent	Medel- fel, pro- centen- heter	Andel ej utn. vall av total vallareal, procent	Medel- fel, pro- centen- heter
Län							
Stockholms	31	81,1	3,6	16,8	3,7	2,0	1,0
Uppsala	44	75,4	4,5	18,7	3,6	5,9	2,9
Södermanlands	40	79,4	4,2	18,2	4,2	2,4	1,4
Östergötlands	78	85,3	2,4	14,1	2,4	0,6	0,4
Jönköpings	49	84,5	3,6	15,4	3,6	0,1	0,1
Kronobergs	30	83,3	4,1	16,7	4,1	0,0	0,0
Kalmar	55	84,8	3,4	9,6	1,8	5,5	3,3
Gotlands	45	86,8	4,2	9,7	3,1	3,6	3,5
Blekinge	9
Skåne	111	75,5	3,2	19,9	2,7	4,6	2,4
Hallands	61	79,6	4,2	17,8	3,7	2,7	2,4
Västra Götalands	154	75,6	2,6	18,8	1,9	5,6	2,5
Värmlands	57	70,3	6,2	25,8	6,1	4,0	2,5
Örebro	41	79,1	3,2	18,6	2,9	2,4	1,4
Västmanlands	23	77,0	5,4	19,9	4,8	3,1	1,4
Dalarnas	42	61,5	11,2	25,1	4,1	13,3	10,0
Gävleborgs	46	85,5	2,4	13,0	2,1	1,5	1,4
Västernorrlands	37	74,0	11,1	24,9	11,3	1,1	0,7
Jämtlands	49	89,0	2,0	8,7	1,9	2,2	1,3
Västerbottens	54	84,9	3,5	8,3	1,3	6,8	3,4
Norrbottens	29	84,7	3,8	10,2	2,5	5,1	3,4
Produktionsområden							
Götalands s:a slättbygder	91	73,9	4,5	19,9	3,6	6,2	3,7
Götalands mellanbygder	119	86,3	2,2	11,9	2,0	1,8	1,3
Götalands n:a slättbygder	124	82,8	2,0	15,2	1,9	1,9	1,1
Svealands slättbygder	176	78,0	2,0	19,2	1,9	2,8	0,8
Götalands skogsbygder	239	79,0	1,7	16,6	1,4	4,5	1,5
Mell. Sveriges skogsbygder	114	69,0	5,2	23,9	3,7	7,1	3,9
Nedre Norrland	121	82,1	4,7	16,7	4,8	1,2	0,6
Övre Norrland	101	84,5	2,4	9,0	1,3	6,5	2,2
Hela riket							
2019	1 085	79,4	0,9	16,8	0,9	3,8	0,7
2018	1 270	83,1	0,7	14,7	0,7	2,2	0,4
2017	1 069	77,0	0,9	17,2	0,8	5,8	0,8
2016	1 079	76,5	1,1	16,5	0,7	7,0	1,0
2015	1 035	80,2	.	14,9	.	4,9	.
2014	846	79,1	.	14,4	.	6,5	.

1) Antal jordbruksföretag som ingår i beräkningarna. Där antalet företag i bearbetningen understiger 20 utelämnas resultaten (..).

29. Spannmål. Obärgad areal. Procent och hektar av grödarealen 2019

29. Cereals. Area not harvested. Percent and hectares of the cultivated area in 2019

Område	Höstvete				Vårvete			
	Obärgad areal				Obärgad areal			
	Procent	Medel- fel, procent- enheter	Hektar	Medel- fel, procent	Procent	Medel- fel, procent- enheter	Hektar	Medel- fel, procent
Län								
Stockholms	0,3	0,2	50	46,7
Uppsala	0,3	0,1	110	36,0	0,9	0,8	60	91,0
Södermanlands	0,3	0,2	80	64,1	1,7	0,7	40	40,1
Östergötlands	0,0	0,0	20	56,4	0,0	..	0	..
Jönköpings	0,0	..	0
Kronobergs	0,0	..	0	..	0,0	..	0	..
Kalmar	0,0	0,0	10	70,9	0,5	0,4	0	87,0
Gotlands	0,4	0,3	50	84,6	0,3	0,2	10	58,4
Blekinge	0,0	0,0	0	76,9	0,1	0,1	0	68,6
Skåne	0,0	0,0	50	82,3	0,0	..	0	..
Hallands	0,2	0,2	30	84,7	0,0	..	0	..
Västra Götalands	0,1	0,0	70	27,2	0,4	0,2	30	53,3
Värmlands	0,0	..	0	..	0,0	..	0	..
Örebro	0,1	0,0	10	48,1	0,3	0,0	10	16,1
Västmanlands	0,4	0,2	80	65,4	0,0	..	0	..
Dalarnas	1,0	0,8	30	81,5	0,0	..	0	..
Gävleborgs	1,6	0,6	20	37,7	2,1	0,4	40	20,2
Västernorrlands
Jämtlands
Västerbottens
Norrbottnens	-	-	-	-
Produktionsområden								
Götalands södra slättbygder	0,0	0,0	40	67,7	0,0	..	0	..
Götalands mellanbygder	0,2	0,1	100	59,1	0,3	0,1	20	46,4
Götalands norra slättbygder	0,1	0,0	80	25,4	0,2	0,1	10	62,3
Svealands slättbygder	0,3	0,1	320	26,1	0,7	0,3	140	43,1
Götalands skogsbygder	0,1	0,0	10	81,5	0,4	0,3	20	74,3
Mell. Sveriges skogsbygder	0,3	0,2	30	79,6	0,2	0,1	10	38,5
Nedre Norrland	2,2	0,8	30	36,8	1,9	0,4	30	21,2
Övre Norrland
Hela riket								
2019	0,1	0,0	620	18,2	0,6	0,1	260	24,9
2018	0,3	0,1	870	36,5	0,7	0,2	570	21
2017	0,3	0,0	1 090	13,4	3,2	0,4	2 080	11,8
2016	0,1	0,0	300	28,0	0,5	0,1	350	31,4
2015	0,0	.	190	24,3	0,4	.	240	21,1
2014	0,1	.	250	27,1	0,1	.	60	47,8

Anm. Där antalet företag i bearbetningen understiger 20 utelämnas resultaten (..). Areal avsedd att skördas som grönfoder ingår ej.

29 forts. Spannmål. Obärgad areal. Procent och hektar av grödarealen 2019
 29 cont. Cereals. Area not harvested. Percent and hectares of the crop area in 2019

Område	Råg				Höstkorn			
	Obärgad areal				Obärgad areal			
	Procent	Medel- fel, procent- enheter	Hektar	Medel- fel, procent	Procent	Medel- fel, procent- enheter	Hektar	Medel- fel, procent
Län								
Stockholms
Uppsala	0,3	0,1	0	21,7
Södermanlands
Östergötlands	0,0	..	0	..	0,0	..	0	..
Jönköpings
Kronobergs
Kalmar	0,0	..	0	..
Gotlands	0,0	..	0	..	0,0	..	0	..
Blekinge
Skåne	0,0	0,0	10	97,3	0,0	0,0	0	57,3
Hallands	8,5	7,3	120	86,3	0,0	..	0	..
Västra Götalands	0,2	0,1	10	39,2	0,0	0,0	0	51,7
Värmlands
Örebro	1,6	1,4	10	88,5
Västmanlands
Dalarnas
Gävleborgs
Västernorrlands	-	-	-	-
Jämtlands	-	-	-	-
Västerbottens	-	-	-	-	-	-	-	-
Norrbottnens	-	-	-	-	-	-	-	-
Produktionsområden								
Götalands södra slättbygder	0,0	..	0	..	0,0	0,0	0	57,1
Götalands mellanbygder	0,1	0,1	10	97,2	0,0	..	0	..
Götalands norra slättbygder	0,1	0,1	10	39,1	0,0	0,0	0	51,7
Svealands slättbygder	0,3	0,1	10	35,4	0,8	0,4	30	56,1
Götalands skogsbygder	4,7	3,8	110	81,2	0,0	..	0	..
Mell. Sveriges skogsbygder	0,0	..	0
Nedre Norrland
Övre Norrland	-	-	-	-	-	-	-	-
Hela riket								
2019	0,5	0,3	150	64,7	0,1	0,1	30	55,1
2018	0,5	0,2	110	42,2	0,8	0,2	110	26,4
2017	0,8	0,5	170	59,3	0,2	0,1	40	45,4
2016	0,5	0,2	80	38,2	0,1	0,1	30	80,1
2015	0,2	.	50	40,9	1,7	.	270	54,2
2014	0,3	.	80	40,5	0,2	.	20	93,1

Anm. Där antalet företag i bearbetningen understiger 20 utelämnas resultaten (..). Areal avsedd att skördas som grönfoder ingår ej.

29 forts. Spannmål. Obärgad areal. Procent och hektar av grödarealen 2019
 29 cont. Cereals. Area not harvested. Percent and hectares of the crop area in 2019

Område	Vårkorn				Havre			
	Obärgad areal				Obärgad areal			
	Procent	Medel- fel, procent- enheter	Hektar	Medel- fel, procent	Procent	Medel- fel, procent- enheter	Hektar	Medel- fel, procent
Län								
Stockholms	1,8	0,9	150	46,4	2,1	1,6	50	76,5
Uppsala	0,3	0,1	70	45,9	0,3	0,2	20	74,1
Södermanlands	0,8	0,5	100	60,4	0,4	0,3	20	70,5
Östergötlands	0,1	0,1	20	63,7	2,7	1,8	180	64,9
Jönköpings	0,1	0,0	0	87,0	0,0	..	0	..
Kronobergs	0,0	..	0	..	1,2	1,2	20	94,6
Kalmar	0,8	0,5	50	64,9	1,7	1,6	30	92,6
Gotlands	0,7	0,4	60	51,9	1,0	0,5	10	51,3
Blekinge	0,0	..	0
Skåne	0,5	0,5	360	84,0	0,0	..	0	..
Hallands	0,0	0,0	10	84,2	0,3	0,2	20	70,8
Västra Götalands	0,3	0,1	120	49,1	0,6	0,3	330	43,6
Värmlands	2,0	0,8	160	38,1	2,1	0,8	220	39,7
Örebro	0,3	0,2	30	62,5	0,8	0,5	90	62,1
Västmanlands	0,0	0,0	10	66,0	0,2	0,2	30	91,5
Dalarnas	2,6	1,5	190	59,0	0,9	0,6	40	68,7
Gävleborgs	7,1	2,2	570	30,7	3,9	1,5	100	40,4
Västernorrlands	8,3	3,5	220	42,7
Jämtlands	6,6	0,8	90	12,0
Västerbottens	2,7	1,5	190	54,3	18,8	8,1	110	45,4
Norrbottnens	6,6	1,5	160	23,2
Produktionsområden								
Götalands södra slättbygder	0,6	0,5	340	86,3	0,0	..	0	..
Götalands mellanbygder	0,3	0,1	90	42,0	0,4	0,2	20	49,9
Götalands norra slättbygder	0,1	0,0	40	38,4	0,4	0,2	200	49,3
Svealands slättbygder	0,5	0,1	390	26,5	0,4	0,1	190	33,0
Götalands skogsbygder	0,4	0,2	120	47,7	1,1	0,6	230	49,6
Mell. Sveriges skogsbygder	1,0	0,4	140	36,0	3,2	1,1	380	34,4
Nedre Norrland	9,0	1,9	1 050	21,5	5,2	1,8	110	35,3
Övre Norrland	3,7	1,2	350	31,6	12,5	5,5	130	45,8
Hela riket								
2019	1,0	0,2	2 580	16,5	0,9	0,2	1 340	17,9
2018	0,9	0,1	2 950	15,0	3,4	0,5	4 780	16,2
2017	3,2	0,2	9 320	6,6	2,8	0,3	4 210	11,9
2016	0,5	0,1	1 570	17,4	0,4	0,1	700	21,9
2015	1,0	.	3 020	15,2	1,0	.	1 670	24,0
2014	0,3	.	1 020	24,4	0,8	.	1 230	20,9

Anm. Där antalet företag i bearbetningen understiger 20 utelämnas resultaten (..). Areal avsedd att skördas som grönfoder ingår ej.

29 forts. Spannmål. Obärgad areal. Procent och hektar av grödarealen 2019
 29 cont. Cereals. Area not harvested. Percent and hectares of the crop area in 2019

Område	Höstrågvete				Vårrågvete			
	Obärgad areal				Obärgad areal			
	Procent	Medel- fel, procent- enheter	Hektar	Medel- fel, procent	Procent	Medel- fel, procent- enheter	Hektar	Medel- fel, procent
Län								
Stockholms
Uppsala
Södermanlands	0,1	0,1	0	58,9
Östergötlands	1,7	1,0	70	60,6
Jönköpings
Kronobergs
Kalmar	0,0	..	0
Gotlands	0,0	..	0
Blekinge	0,0	..	0
Skåne	0,0	..	0
Hallands	0,0	..	0
Västra Götalands	0,0	..	0
Värmlands
Örebro	2,1	1,8	20	86,4
Västmanlands
Dalarnas	-	-	-	-
Gävleborgs	-	-	-	-
Västernorrlands	-	-	-	-
Jämtlands	-	-	-	-	-	-	-	-
Västerbottens	-	-	-	-	-	-	-	-
Norrbottnens	-	-	-	-	-	-	-	-
Produktionsområden								
Götalands södra slättbygder	0,0	..	0
Götalands mellanbygder	0,0	..	0
Götalands norra slättbygder	0,8	0,6	40	74,3
Svealands slättbygder	0,1	0,0	0	59,2
Götalands skogsbygder	0,3	0,2	20	68,8
Mell. Sveriges skogsbygder	1,6	1,4	30	88,9
Nedre Norrland	-	-	-	-
Övre Norrland	-	-	-	-	-	-	-	-
Hela riket								
2019	0,4	0,2	110	42,1	1,5	1,1	10	77,1
2018	0,3	0,2	40	69,2	6,8	3,3	80	48,4
2017	1,0	0,2	250	24,5	9,8	2,2	170	21,7
2016	0,6	0,4	170	69,1	0,0	0,0	0	30,4
2015	0,2	.	70	36,8	0,0	.	0	0,0
2014	0,3	.	100	26,9

Anm. Där antalet företag i bearbetningen understiger 20 utelämnas resultaten (..). Areal avsedd att skördas som grönfoder ingår ej.

29 forts. Spannmål. Obärgad areal. Procent och hektar av grödarealen 2019
 29 cont. Cereals. Area not harvested. Percent and hectares of the crop area in 2019

Område	Blandsäd				Majs			
	Obärgad areal				Obärgad areal			
	Procent	Medel- fel, procent- enheter	Hektar	Medel- fel, procent	Procent	Medel- fel, procent- enheter	Hektar	Medel- fel, procent
Län								
Stockholms	-	-	-	-
Uppsala	-	-	-	-
Södermanlands	-	-	-	-
Östergötlands
Jönköpings	-	-	-	-
Kronobergs	-	-	-	-
Kalmar
Gotlands	-	-	-	-
Blekinge
Skåne	0,0	0,0	0	47,2
Hallands
Västra Götalands	0,0	..	0
Värmlands	-	-	-	-
Örebro	-	-	-	-
Västmanlands
Dalarnas	-	-	-	-
Gävleborgs	-	-	-	-
Västernorrlands	-	-	-	-
Jämtlands	-	-	-	-
Västerbottens	-	-	-	-
Norrbottnens	-	-	-	-
Produktionsområden								
Götalands södra slättbygder	0,0	0,0	0	46,9
Götalands mellanbygder
Götalands norra slättbygder	0,1	0,1	0	75,3
Svealands slättbygder	3,5	2,5	80	71,7
Götalands skogsbygder	2,2	1,8	80	81,4
Mell. Sveriges skogsbygder	0,5	0,2	10	39,2	-	-	-	-
Nedre Norrland	-	-	-	-
Övre Norrland	-	-	-	-
Hela riket								
2019	1,8	0,7	230	39,0	0,0	0,0	0	46,5
2018	5,1	1,5	500	29	1,4	1,0	20	72,7
2017	5,6	1,2	660	22,5	0,5	0,3	10	52,2
2016	0,7	0,2	110	21,5	0,6	0,4	10	71,7
2015	3,5	.	520	31,7	6,1	.	80	45,3
2014	2,2	.	330	36,0	1,0	.	10	90,3

Anm. Där antalet företag i bearbetningen understiger 20 utelämnas resultaten (..). Areal avsedd att skördas som grönfoder ingår ej.

29 forts. Spannmål. Obärgad areal. Procent och hektar av grödarealen 2019
 29 cont. Cereals. Area not harvested. Percent and hectares of the crop area in 2019

Område	Spannmål totalt			
	Obärgad areal			
	Procent	Medelfel, procent- enheter	Hektar	Medelfel, procent
Län				
Stockholms	1,3	0,3	360	27,7
Uppsala	0,3	0,1	270	29,0
Södermanlands	0,5	0,2	300	29,4
Östergötlands	0,3	0,1	290	45,2
Jönköpings	0,1	0,1	10	70,7
Kronobergs	0,6	0,3	40	54,8
Kalmar	0,6	0,3	160	57,7
Gotlands	0,4	0,2	130	38,5
Blekinge	0,0	0,0	0	54,0
Skåne	0,2	0,1	420	73,4
Hallands	0,4	0,3	180	68,0
Västra Götalands	0,3	0,1	560	29,5
Värmlands	1,3	0,4	380	30,0
Örebro	0,4	0,1	180	36,5
Västmanlands	0,2	0,1	120	61,2
Dalarnas	1,5	0,7	270	45,3
Gävleborgs	5,2	1,3	730	25,1
Västernorrlands	9,1	3,0	320	34,4
Jämtlands	7,5	0,9	110	12,0
Västerbottens	4,3	1,5	330	35,3
Norrbottnens	5,5	1,3	170	23,0
Produktionsområden				
Götalands södra slättbygder	0,2	0,2	380	78,6
Götalands mellanbygder	0,2	0,1	230	31,5
Götalands norra slättbygder	0,2	0,0	400	31,3
Svealands slättbygder	0,4	0,1	1 180	15,0
Götalands skogsbygder	0,7	0,2	600	29,9
Mellersta Sveriges skogsbygder	1,3	0,4	590	26,5
Nedre Norrland	7,3	1,3	1 270	18,5
Övre Norrland	4,8	1,2	510	25,2
Hela riket				
2019	0,5	0,1	5 320	10,1
2018	1,1	0,1	10 020	10,7
2017	1,8	0,1	18 010	5,1
2016	0,3	0,0	3 320	11,4
2015	0,6	.	6 120	10,7
2014	0,3	.	3 100	12,7

Anm. Där antalet företag i bearbetningen understiger 20 utelämnas resultaten (...). Areal avsedd att skördas som grönfoder ingår ej.

30. Ärtor och åkerbönor. Obärgad areal. Procent och hektar av grödarealen 2019
 30. Peas and field beans. Area not harvested. Percent and hectares of the crop area in 2019

Område	Ärtor				Åkerbönor			
	Obärgad areal				Obärgad areal			
	Procent	Medel- fel, procent- enheter	Hektar	Medel- fel, procent	Procent	Medel- fel, procent- enheter	Hektar	Medel- fel, procent
Län								
Stockholms	0,2	0,1	0	21,8
Uppsala	1,4	0,4	60	27,1
Södermanlands	8,5	1,7	110	20,0
Östergötlands	0,2	0,1	10	67,5	0,2	0,1	0	69,9
Jönköpings
Kronobergs
Kalmar	0,0	..	0
Gotlands	0,5	0,5	10	86,2
Blekinge
Skåne	0,0	..	0	..	0,9	0,1	20	12,0
Hallands	0,7	0,3	10	51,6
Västra Götalands	2,9	1,6	70	55,2	1,3	0,4	90	34,2
Värmlands	6,6	0,6	40	10,2
Örebro	1,1	0,4	10	34,8
Västmanlands	3,3	1,7	60	52,9	0,0	..	0	..
Dalarnas	11,6	4,1	70	34,9
Gävleborgs
Västernorrlands	-	-	-	-
Jämtlands	-	-	-	-	-	-	-	-
Västerbottens	-	-	-	-
Norrbottnens	-	-	-	-	-	-	-	-
Produktionsområden								
Götalands södra slättbygder	0,0	..	0	..	0,3	0,1	10	51,3
Götalands mellanbygder	0,4	0,3	10	86,4	2,1	0,3	30	14,8
Götalands norra slättbygder	1,0	0,7	50	70,9	0,9	0,3	80	37,5
Svealands slättbygder	2,5	0,4	260	16,7	1,1	0,8	40	67,5
Götalands skogsbygder	2,3	1,2	40	52,0
Mell. Sveriges skogsbygder	7,7	2,2	100	28,8
Nedre Norrland
Övre Norrland	-	-	-	-	-	-	-	-
Hela riket								
2019	2,2	0,3	440	14,3	1,0	0,2	180	23,3
2018	2,1	0,4	460	17,8	6,6	1,2	1 730	18,9
2017	3,4	0,5	800	14,1	2,0	0,5	610	26,3
2016	1,3	0,4	340	26,8	0,5	0,3	150	66,4
2015	2,8	.	620	13,9	0,2	.	60	49,5
2014	1,8	.	260	20,9	0,4	.	80	47,2

Anm. Där antalet företag i bearbetningen understiger 20 utelämnas resultaten (..). Areal avsedd att skördas som grönfoder ingår ej.

31. Oljeväxter. Obärgad areal. Procent och hektar av grödarealen 2019

31. Oilseed crops. Area not harvested. Percent and hectares of the crop area in 2019

Område	Höstraps				Vårraps			
	Obärgad areal				Obärgad areal			
	Procent	Medel- fel, procent- enheter	Hektar	Medel- fel, procent	Procent	Medel- fel, procent- enheter	Hektar	Medel- fel, procent
Län								
Stockholms	0,5	0,2	10	40,6
Uppsala	4,7	1,1	240	23,9
Södermanlands	0,8	0,1	40	17,3
Östergötlands	0,7	0,3	80	41,8
Jönköpings
Kronobergs
Kalmar	1,7	0,7	50	39,3
Gotlands	0,3	0,2	10	73,2
Blekinge	0,1	0,1	0	68,0
Skåne	0,0	0,0	0	43,4
Hallands	0,1	0,1	0	68,7
Västra Götalands	1,9	0,4	250	20,3
Värmlands
Örebro	1,3	0,3	50	26,3
Västmanlands	5,7	1,7	150	29,4
Dalarnas
Gävleborgs
Västernorrlands	-	-	-	-	-	-	-	-
Jämtlands	-	-	-	-	-	-	-	-
Västerbottens	-	-	-	-
Norrbottnens	-	-	-	-
Produktionsområden								
Götalands södra slättbygder	0,0	0,0	10	42,0
Götalands mellanbygder	0,3	0,1	40	23,4
Götalands norra slättbygder	1,3	0,3	310	19,7
Svealands slättbygder	2,6	0,4	480	15,0	7,8	2,2	150	28,3
Götalands skogsbygder	1,0	0,5	30	56,0
Mell. Sveriges skogsbygder	2,5	0,8	40	31,5
Nedre Norrland	-	-	-	-
Övre Norrland	-	-	-	-
Hela riket								
2019	0,9	0,1	910	10,9	8,5	1,6	300	19,4
2018	3,6	0,3	3 110	8,2	7,0	1,0	630	13,8
2017	0,3	0,0	320	16,3	5,1	1,0	340	19,7
2016	0,6	0,1	470	19,9	4,8	1,0	350	20,0
2015	0,2	.	160	14,7	3,6	.	160	27,8
2014	0,5	.	370	19,7	2,0	.	290	18,3

Anm. Där antalet företag i bearbetningen understiger 20 utelämnas resultaten (..). Areal avsedd att skördas som grönfoder ingår ej.

31 forts. Oljeväxter. Obärgad areal. Hektar och procent av grödarealen 2019
 31 cont. Oilseed crops. Area not harvested. Hectares and percent of the crop area in 2019

Område	Höstrybs Obärgad areal				Vårrybs Obärgad areal			
	Procent	Medel- fel, procent- enheter	Hektar	Medel- fel, procent	Procent	Medel- fel, procent- enheter	Hektar	Medel- fel, procent
Län								
Stockholms
Uppsala
Södermanlands	-	-	-	-
Östergötlands
Jönköpings	-	-	-	-	-	-	-	-
Kronobergs	-	-	-	-
Kalmar	-	-	-	-
Gotlands	-	-	-	-	-	-	-	-
Blekinge	-	-	-	-
Skåne	-	-	-	-
Hallands	-	-	-	-
Västra Götalands
Värmlands
Örebro	-	-	-	-
Västmanlands
Dalarnas
Gävleborgs
Västernorrlands	-	-	-	-
Jämtlands	-	-	-	-
Västerbottens	-	-	-	-
Norrbottnens	-	-	-	-
Produktionsområden								
Götalands södra slättbygder	-	-	-	-
Götalands mellanbygder
Götalands norra slättbygder
Svealands slättbygder	5,2	2,2	40	42,3
Götalands skogsbygder
Mell. Sveriges skogsbygder
Nedre Norrland	-	-	-	-	19,6	6,1	70	30,9
Övre Norrland	-	-	-	-
Hela riket								
2019	5,5	1,7	60	31,0	15,7	4,2	170	26,7
2018	14,3	5,2	100	36,7	5,2	1,3	60	24,2
2017	8,4	4,1	80	49,4	13,9	1,5	160	11,0
2016	1,7	0,4	20	25,7	4,0	1,2	40	29,8
2015	2,0	.	20	27,3	3,4	.	30	67,2
2014	0,8	.	10	26,2	9,4	.	120	24,7

Anm. Där antalet företag i bearbetningen understiger 20 utelämnas resultaten (..). Areal avsedd att skördas som grönfoder ingår ej.

31 forts. Oljeväxter. Obärgad areal. Hektar och procent av grödarealen 2019
 31 cont. Oilseed crops. Area not harvested. Hectares and percent of the crop area in 2019

Område	Raps och rybs ¹				Oljelin			
	Obärgad areal				Obärgad areal			
	Procent	Medel fel, procent-enheter	Hektar	Medel fel, procent	Procent	Medel fel, procent-enheter	Hektar	Medel fel, procent
Län								
Stockholms	1,8	0,8	50	37,8
Uppsala	5,0	1,1	300	23,0
Södermanlands	1,0	0,1	60	14,1
Östergötlands	1,4	0,4	180	29,0	0,0	..	0	..
Jönköpings	-	-	-	-
Kronobergs								
Kalmar	1,7	0,7	50	39,3
Gotlands	0,4	0,2	20	56,0	-	-	-	-
Blekinge	1,2	4,9	10	84,9	-	-	-	-
Skåne	0,1	0,0	30	58,0
Hallands								
Västra Götalands	1,8	0,4	250	20,3
Värmlands	3,1	0,7	30	25,9	-	-	-	-
Örebro	1,5	0,4	60	24,7
Västmanlands	6,6	1,4	210	20,9
Dalarnas								
Gävleborgs	18,2	5,9	70	21,6	-	-	-	-
Västernorrlands	-	-	-	-
Jämtlands	-	-	-	-
Västerbottens	-	-	-	-
Norrbottnens	-	-	-	-
Produktionsområden								
Götalands södra slättbygder	0,1	0,0	40	53,2
Götalands mellanbygder	0,4	0,3	60	46,3
Götalands norra slättbygder	1,5	0,3	370	17,2	0,0	..	0	..
Svealands slättbygder	3,2	0,4	690	12,6
Götalands skogsbygder	0,9	0,5	30	51,3
Mell. Sveriges skogsbygder	5,4	1,7	130	26,8
Nedre Norrland	18,8	6,1	70	30,9	-	-	-	-
Övre Norrland	-	-	-	-
Hela riket								
2019	1,4	0,1	1 450	8,9	2,9	0,7	60	25,5
2018	4,0	0,3	3 890	7,1	4,2	1,3	150	30,1
2017	0,8	0,1	900	10,5	5,3	1,3	240	24,3
2016	1,0	0,1	880	13,7	1,1	0,5	90	44,7
2015	0,4	.	370	14,9	0,2	.	10	31,3
2014	0,8	.	780	12,2	1,3	.	80	44,2

Anm. Där antalet företag i bearbetningen understiger 20 utelämnas resultaten (..). Areal avsedd att skördas som grönfoder ingår ej.

1) Omfattar obärgade arealer av höstraps, vårraps, höstrybs och vårrybs.

32. Potatis. Obärgad areal. Procent och hektar av grödarealen 2019

32. Potatoes. Area not harvested. Percent and hectares of the crop area in 2019

Område	Matpotatis Obärgad areal				Potatis för stärkelse Obärgad areal			
	Procent	Medel- fel, procent- enheter	Hektar	Medel- fel, pro- cent	Procent	Medel- fel, procent- enheter	Hektar	Medel- fel, procent
Län								
Stockholms	-	-	-	-
Uppsala	-	-	-	-
Södermanlands
Östergötlands	0,1	0,0	0	36,6	-	-	-	-
Jönköpings	-	-	-	-
Kronobergs
Kalmar	0,0	..	0	..
Gotlands	1,0	0,8	10	80,5
Blekinge	0,0	..	0	..
Skåne	1,0	0,3	60	24,3	0,0	0,0	0	14,3
Hallands	1,2	0,2	20	17,9
Västra Götalands	0,1	0,0	0	33,3
Värmlands	-	-	-	-
Örebro	0,3	0,3	0	76,5
Västmanlands	-	-	-	-
Dalarnas	1,7	0,1	10	6,5	-	-	-	-
Gävleborgs	-	-	-	-
Västernorrlands
Jämtlands	-	-	-	-
Västerbottens	0,4	0,1	0	26,5	-	-	-	-
Norrbottnens	3,9	0,8	10	20,0
Produktionsområden								
Götalands södra slättbygder	1,6	0,4	80	22,1
Götalands mellanbygder	0,4	0,2	20	38,2	0,0	0,0	0	14,1
Götalands norra slättbygder	0,1	0,0	0	25,4
Svealands slättbygder	2,9	0,9	20	30,2
Götalands skogsbygder	0,0	..	0
Mell. Sveriges skogsbygder	3,7	0,3	20	8,6	-	-	-	-
Nedre Norrland	3,4	0,4	30	11,3
Övre Norrland	2,9	0,6	20	19,3
Hela riket								
2019	1,2	0,1	200	10,7	0,0	0,0	0	13,7
2018	0,8	0,1	120	17,9	0,0	..	0	..
2017	3,8	0,2	650	6,5	2,6	0,2	200	6,8
2016	0,8	0,1	140	11,6	0,3	0,0	20	10,3
2015	1,1	.	190	34,4	0,1	.	10	71,8
2014	1,3	.	230	10,5	0,6	.	40	15,1

Anm. Där antalet företag i bearbetningen understiger 20 utelämnas resultaten (..).

33. Spannmål. Areal skördad som grönfoder Procent och hektar av slutlig grödareal enligt JO 10 SM 1902¹

33. Cereals. Area harvested as green fodder

Percent and hectares of the final crop area from IACS (JO 10 SM 1902)

Område	Höstvete				Vårvete			
	Grönfoderareal ¹				Grönfoderareal ¹			
	Procent	Medel- fel, procent- enheter	Hektar	Medel- fel, procent	Procent	Medel- fel, procent- enheter	Hektar	Medel- fel, procent
Län								
Stockholms	0,2	0,2	30	94,0
Uppsala	0,0	..	0	..	0,0	..	0	..
Södermanlands	0,0	..	0	..	4,4	2,6	100	60,1
Östergötlands	0,0	0,0	10	60,8	6,8	5,5	140	80,6
Jönköpings	2,7	1,6	60	59,1
Kronobergs	16,6	11,1	140	67,0	11,0	4,0	60	36,5
Kalmar	3,4	1,1	470	30,5	12,2	6,0	130	48,9
Gotlands	0,3	0,3	30	93,8	4,1	1,6	170	37,6
Blekinge	0,0	..	0	..	0,1	0,0	0	38,3
Skåne	0,1	0,0	120	42,7	2,7	2,0	120	74,0
Hallands	0,0	..	0	..	1,9	1,2	50	64,3
Västra Götalands	0,0	0,0	20	54,4	0,4	0,1	30	25,2
Värmlands	4,0	3,0	250	73,9	0,0	..	0	..
Örebro	0,0	0,0	0	35,8	2,7	1,2	110	43,6
Västmanlands	0,0	..	0	..	1,4	1,2	60	87,9
Dalarnas	0,0	..	0	..	0,7	0,4	20	48,2
Gävleborgs	0,0	..	0	..	0,4	0,2	10	54,4
Västernorrlands
Jämtlands
Västerbottens
Norrbottnens	-	-	-	-
Produktionsområden								
Götalands södra slättbygder	0,0	0,0	40	37,9	0,5	0,1	30	25,9
Götalands mellanbygder	0,9	0,3	460	31,5	3,8	1,4	260	37,6
Götalands norra slättbygder	0,0	0,0	30	40,5	0,8	0,2	50	20,2
Svealands slättbygder	0,2	0,1	270	68,5	0,9	0,5	180	49,7
Götalands skogsbygder	1,8	0,7	320	38,9	10,3	2,9	550	28,1
Mell. Sveriges skogsbygder	0,0	0,0	0	36,4	2,8	1,1	110	41,0
Nedre Norrland	5,6	1,2	70	20,5	3,3	1,1	60	34,0
Övre Norrland
Hela riket								
2019	0,3	0,1	1 280	22,2	2,9	0,5	1 420	15,9
2018	0,9	0,1	2 600	15,2	6,9	0,5	5 970	7,0
2017	0,4	0,2	1 530	40,1	3,7	0,8	2 460	20,6
2016	0,2	0,1	620	30,6	1,9	0,4	1 420	19,0
2015	0,1	.	570	19,2	2,5	.	1 610	19,4
2014	0,1	.	450	26,0	1,7	.	1 250	17,6

Anm. Där antalet företag i bearbetningen understiger 20 utelämnas resultaten (..).

1) Vid framtagning av föreliggande skördestatistik har grödarealerna korrigerats ned om skörd av grönfoder förekommit. Skattad areal skördad som grönfoder redovisas i denna tabell.

**33 forts. Spannmål. Areal skördad som grönfoder
Procent och hektar av slutlig grödareal enligt JO 10 SM 1902¹**

33 cont. Cereals. Area harvested as green fodder

Percent and hectares of the final crop area from IACS (JO 10 SM 1902)

Område	Råg				Höstkorn			
	Grönfoderareal ¹				Grönfoderareal ¹			
	Procent	Medel- fel, procent- enheter	Hektar	Medel- fel, procent	Procent	Medel- fel, procent- enheter	Hektar	Medel- fel, procent
Län								
Stockholms
Uppsala	0,0	..	0
Södermanlands
Östergötlands	1,4	0,9	40	62,6	0,7	0,6	20	78,7
Jönköpings
Kronobergs
Kalmar	12,0	4,6	90	38,1	2,1	1,7	50	80,9
Gotlands	8,1	4,7	90	58,1	0,0	..	0	..
Blekinge
Skåne	1,5	0,6	210	40,5	0,2	0,1	10	50,2
Hallands	4,8	2,7	70	56,2	0,0	..	0	..
Västra Götalands	0,8	0,3	60	37,6	0,0	..	0	..
Värmlands
Örebro	0,0	..	0	..
Västmanlands
Dalarnas	-	-	-	-
Gävleborgs	-	-	-	-
Västernorrlands	-	-	-	-	-	-	-	-
Jämtlands	-	-	-	-
Västerbottens	-	-	-	-	-	-	-	-
Norrbottnens	-	-	-	-	-	-	-	-
Produktionsområden								
Götalands södra slättbygder	3,2	1,2	240	38,2	0,3	0,1	10	50,2
Götalands mellanbygder	1,9	0,8	170	41,3	0,6	0,5	50	82,9
Götalands norra slättbygder	1,0	0,3	100	32,9	0,0	..	0	..
Svealands slättbygder	0,8	0,2	30	31,1	0,2	0,0	10	7,3
Götalands skogsbygder	2,5	1,1	60	43,3	0,0	..	0	..
Mell. Sveriges skogsbygder	0,0	..	0
Nedre Norrland	-	-	-	-
Övre Norrland	-	-	-	-	-	-	-	-
Hela riket								
2019	1,7	0,4	580	20,4	0,4	0,2	80	52,4
2018	0,4	0,2	80	43,5	2,6	1,0	390	37,8
2017	1,4	0,5	300	34,3	0,9	0,5	180	49,4
2016	0,3	0,2	50	57,2	0,5	0,2	90	43,3
2015	0,5	.	120	26,3	0,9	.	140	42,6
2014	0,8	.	220	27,6	0,0	.	10	25,2

Anm. Där antalet företag i bearbetningen understiger 20 utelämnas resultaten (..).

1) Vid framtagning av föreliggande skördestatistik har grödarealerna korrigerats ned om skörd av grönfoder förekommit. Skattad areal skördad som grönfoder redovisas i denna tabell.

33 forts. Spannmål. Areal skördad som grönfoder
Procent och hektar av slutlig grödareal enligt JO 10 SM 1902¹

33 cont. Cereals. Area harvested as green fodder

Percent and hectares of the final crop area from IACS (JO 10 SM 1902)

Område	Vårkorn				Havre			
	Grönfoderareal ¹				Grönfoderareal ¹			
	Procent	Medel- fel, procent- enheter	Hektar	Medel- fel, procent	Procent	Medel- fel, procent- enheter	Hektar	Medel- fel, procent
Län								
Stockholms	0,0	..	0	..	8,6	5,3	220	61,2
Uppsala	0,5	0,2	140	48,5	0,7	0,4	50	61,2
Södermanlands	0,1	0,1	10	52,4	7,4	3,8	420	51,8
Östergötlands	2,6	1,3	320	52,6	5,2	2,6	360	49,4
Jönköpings	22,3	4,8	1 500	21,5	40,3	6,4	1 750	15,9
Kronobergs	14,5	3,7	490	25,4	22,1	5,5	530	25,0
Kalmar	14,6	3,6	1 210	25,1	7,7	3,6	130	47,0
Gotlands	3,1	1,0	260	33,1	7,9	3,5	120	44,3
Blekinge	4,2	2,6	110	62,2
Skåne	1,4	0,5	960	33,5	5,4	2,2	480	41,4
Hallands	3,2	1,7	500	55,1	2,3	1,3	120	57,5
Västra Götalands	0,4	0,1	140	40,3	0,8	0,2	440	30,9
Värmlands	1,3	0,7	100	51,4	6,4	2,1	710	33,1
Örebro	6,1	3,5	770	57,8	4,7	1,9	540	40,6
Västmanlands	0,5	0,5	80	96,4	0,5	0,5	60	96,2
Dalarnas	0,1	0,0	10	26,9	0,0	..	0	..
Gävleborgs	4,7	3,1	390	65,6	10,8	8,4	300	77,9
Västernorrlands	10,3	4,0	300	38,6
Jämtlands	18,3	2,3	320	12,3
Västerbottens	4,0	1,9	290	48,4	20,3	7,9	150	38,6
Norrbottnens	2,3	1,1	60	45,2
Produktionsområden								
Götalands södra slättbygder	0,7	0,4	400	62,7	0,3	0,1	20	20,9
Götalands mellanbygder	4,1	1,0	1 390	23,6	11,1	3,7	520	33,2
Götalands norra slättbygder	0,4	0,2	160	37,7	0,6	0,2	280	26,3
Svealands slättbygder	0,3	0,1	260	33,8	2,7	0,7	1 230	27,9
Götalands skogsbygder	11,1	1,7	3 450	15,5	12,5	2,0	2 900	16,0
Mell. Sveriges skogsbygder	5,2	2,7	770	51,7	7,5	2,2	960	29,0
Nedre Norrland	7,7	2,2	970	28,6	17,9	9,5	480	53,0
Övre Norrland	3,8	1,5	370	39,0	14,2	5,8	170	40,6
Hela riket								
2019	2,9	0,3	8 100	11,2	4,6	0,5	6 750	11,2
2018	9,4	0,6	35 980	6,1	13,8	0,9	22 610	6,3
2017	2,8	0,3	8 380	11,9	4,8	0,5	7 590	11,2
2016	2,7	0,3	8 330	12,2	4,2	0,6	7 530	15,1
2015	2,7	.	8 500	11,8	3,9	.	6 630	13,9
2014	1,9	.	6 180	13,9	3,2	.	5 320	15,1

Anm. Där antalet företag i bearbetningen understiger 20 utelämnas resultaten (..).

1) Vid framtagning av föreliggande skördestatistik har grödarealerna korrigerats ned om skörd av grönfoder förekommit. Skattad areal skördad som grönfoder redovisas i denna tabell.

**33 forts. Spannmål. Areal skördad som grönfoder
Procent och hektar av slutlig grödareal enligt JO 10 SM 1902¹**

33 cont. Cereals. Area harvested as green fodder

Percent and hectares of the final crop area from IACS (JO 10 SM 1902)

Område	Höstrågvete				Vårrågvete			
	Grönfoderareal ¹				Grönfoderareal ¹			
	Procent	Medel- fel, procent- enheter	Hektar	Medel- fel, procent	Procent	Medel- fel, procent- enheter	Hektar	Medel- fel, procent
Län								
Stockholms
Uppsala
Södermanlands	0,0	..	0
Östergötlands	0,0	..	0
Jönköpings
Kronobergs
Kalmar	3,8	1,6	120	41,8	-	-	-	-
Gotlands	8,5	4,7	80	54,9	-	-	-	-
Blekinge	2,0	1,5	10	73,8	-	-	-	-
Skåne	7,1	3,4	340	47,4
Hallands	0,0	..	0	..	-	-	-	-
Västra Götalands	0,0	..	0
Värmlands
Örebro	0,0	..	0	..	-	-	-	-
Västmanlands	-	-	-	-
Dalarnas	-	-	-	-
Gävleborgs	-	-	-	-	-	-	-	-
Västernorrlands	-	-	-	-
Jämtlands	-	-	-	-	-	-	-	-
Västerbottens	-	-	-	-	-	-	-	-
Norrbottnens	-	-	-	-	-	-	-	-
Produktionsområden								
Götalands södra slättbygder	0,0	..	0
Götalands mellanbygder	6,4	2,3	340	35,3
Götalands norra slättbygder	0,0	..	0
Svealands slättbygder	0,7	0,7	40	93,5
Götalands skogsbygder	4,3	2,0	290	47,1
Mell. Sveriges skogsbygder	0,0	..	0
Nedre Norrland	-	-	-	-
Övre Norrland	-	-	-	-	-	-	-	-
Hela riket								
2019	2,4	0,7	670	28,3	18,0	11,3	190	62,7
2018	2,9	0,6	480	22,3	32,1	6,9	530	21,5
2017	2,5	0,7	640	30,2	8,2	3,3	160	40,5
2016	1,5	0,5	430	32,1	7,5	3,7	220	49,4
2015	0,6	.	230	30,8	6,9	.	260	36,4
2014	0,4	.	140	33,9

Anm. Där antalet företag i bearbetningen understiger 20 utelämnas resultaten (..).

1) Vid framtagning av föreliggande skördestatistik har grödarealerna korrigerats ned om skörd av grönfoder förekommit. Skattad areal skördad som grönfoder redovisas i denna tabell.

33 forts. Spannmål. Areal skördad som grönfoder
Procent och hektar av slutlig grödareal enligt Lantbruksregistret¹
 33 cont. Cereals. Area harvested as green fodder
 Percent and hectares of the final crop area from IACS (Farm register)

Område	Blandsäd				Majs			
	Grönfoderareal ¹				Grönfoderareal ¹			
	Procent	Medel- fel, procent- enheter	Hektar	Medel- fel, procent	Procent	Medel- fel, procent- enheter	Hektar	Medel- fel, procent
Län								
Stockholms
Uppsala	57,7	10,2	1 130	17,7
Södermanlands	64,8	8,1	900	12,6
Östergötlands	78,6	8,5	1 420	10,9
Jönköpings	66,2	6,8	1 360	10,2
Kronobergs
Kalmar	73,4	7,0	1 140	9,5	95,9	1,3	5 130	1,3
Gotlands	100,0	..	2 910	..
Blekinge
Skåne	81,8	5,3	2 300	6,5	82,7	2,5	6 170	3,0
Hallands	66,1	8,2	860	12,3	95,6	2,2	2 950	2,3
Västra Götalands	42,6	4,2	3 900	9,8
Värmlands	76,9	4,7	2 100	6,1
Örebro
Västmanlands
Dalarnas
Gävleborgs	69,2	11,2	750	16,2	-	-	-	-
Västernorrlands	86,1	3,2	810	3,7	-	-	-	-
Jämtlands	98,2	0,8	980	0,8	-	-	-	-
Västerbottens	86,8	4,0	1 050	4,6	-	-	-	-
Norrbottnens	86,2	4,7	330	5,4	-	-	-	-
Produktionsområden								
Götalands södra slättbygder	70,2	6,7	910	9,5	78,0	2,8	4 190	3,6
Götalands mellanbygder	75,0	6,6	2 400	8,8	96,7	0,8	11 710	0,9
Götalands norra slättbygder	42,7	4,5	2 490	10,5
Svealands slättbygder	64,3	4,1	4 190	6,3
Götalands skogsbygder	59,8	4,4	5 420	7,3	99,9	0,1	2 740	0,1
Mell. Sveriges skogsbygder	72,0	4,2	2 730	5,9
Nedre Norrland	83,5	5,5	2 220	6,6
Övre Norrland	87,5	3,0	1 550	3,5	-	-	-	-
Hela riket								
2019	63,9	1,9	21 820	3,0	92,6	0,9	20 390	1,0
2018	71,9	1,7	24 920	2,4	94,0	0,8	17 290	0,8
2017	62,2	2,4	19 600	3,8	93,4	0,8	16 800	0,8
2016	54,1	2,1	17 440	3,9	90,2	1,4	15 740	1,6
2015	55,3	.	18 160	3,9	92,2	.	15 650	1,0
2014	60,1	.	23 310	3,7	94,3	.	15 670	0,9

Anm. Där antalet företag i bearbetningen understiger 20 utelämnas resultaten (..).

1) Vid framtagning av föreliggande skördestatistik har grödarealerna korrigerats ned om skörd av grönfoder förekommit. Skattad areal skördad som grönfoder redovisas i denna tabell.

33 forts. Spannmål. Areal skördad som grönfoder
Procent och hektar av slutlig grödareal enligt Lantbruksregistret¹
 33 cont. Cereals. Area harvested as green fodder
 Percent and hectares of the final crop area from IACS (Farm register)

Område	Spannmål totalt			
	Grönfoderareal ¹			
	Procent	Medelfel, procent- enheter	Hektar	Medelfel, procent
Län				
Stockholms	2,7	0,7	790	28,3
Uppsala	1,6	0,4	1 380	26,7
Södermanlands	2,9	0,6	1 660	20,1
Östergötlands	3,4	0,4	3 120	14,8
Jönköpings	29,3	3,3	5 000	11,9
Kronobergs	21,5	3,4	1 800	14,4
Kalmar	22,4	1,6	8 470	7,4
Gotlands	11,3	1,2	4 120	11,0
Blekinge	10,4	2,1	1 020	20,2
Skåne	4,9	0,4	10 800	9,4
Hallands	9,9	1,2	4 560	11,3
Västra Götalands	2,6	0,3	5 410	11,8
Värmlands	10,6	1,5	3 340	13,7
Örebro	4,2	1,0	2 080	26,5
Västmanlands	1,2	0,5	650	42,8
Dalarnas	4,0	0,7	730	32,1
Gävleborgs	9,3	2,3	1 450	24,9
Västernorrlands	26,1	3,3	1 240	13,0
Jämtlands	48,0	1,8	1 410	3,7
Västerbottens	16,9	4,4	1 570	22,1
Norrbottnens	11,9	1,5	410	12,4
Produktionsområden				
Götalands södra slättbygder	3,2	0,3	5 830	8,9
Götalands mellanbygder	13,1	0,8	17 410	6,3
Götalands norra slättbygder	1,7	0,2	4 190	11,3
Svealands slättbygder	2,3	0,2	6 850	10,4
Götalands skogsbygder	15,6	1,1	15 770	7,7
Mellersta Sveriges skogsbygder	9,1	1,2	4 670	15,4
Nedre Norrland	18,0	1,9	3 810	10,6
Övre Norrland	17,1	3,3	2 210	17,7
Hela riket				
2019	5,9	0,2	61 280	3,5
2018	10,7	0,3	110 850	2,9
2017	5,5	0,2	57 640	4,0
2016	4,9	0,2	51 860	4,2
2015	4,8	.	51 860	4,0
2014	4,9	.	52 550	5,0

Anm. Där antalet företag i bearbetningen understiger 20 utelämnas resultaten (...).

1) Vid framtagning av föreliggande skördestatistik har grödarealerna korrigerats ned om skörd av grönfoder förekommit. Skattad areal skördad som grönfoder redovisas i denna tabell.

34. Ärtor och åkerbönor. Areal skördad som grönfoder Procent och hektar av slutlig grödareal enligt Lantbruksregistret¹

34. Peas and field beans. Area harvested as green fodder

Percent and hectares of the final crop area from IACS (Farm register)

Område	Ärtor				Åkerbönor			
	Grönfoderareal ¹				Grönfoderareal ¹			
	Procent	Medel- fel, procent- enheter	Hektar	Medel- fel, procent	Procent	Medel- fel, procent- enheter	Hektar	Medel- fel, procent
Län								
Stockholms	0,0	..	0
Uppsala	0,5	0,2	20	33,4
Södermanlands	0,0	..	0
Östergötlands	0,0	..	0	..	2,2	1,3	60	60,3
Jönköpings
Kronobergs	-	-	-	-
Kalmar	0,0	..	0
Gotlands	0,5	0,4	10	84,0
Blekinge
Skåne	0,0	..	0	..	0,0	..	0	..
Hallands	0,0	..	0	..
Västra Götalands	3,1	1,5	70	49,6	0,0	..	0	..
Värmlands	3,9	3,5	20	87,7
Örebro	1,3	0,9	20	68,2
Västmanlands	0,0	..	0	..	0,0	..	0	..
Dalarnas	0,0	..	0
Gävleborgs
Västernorrlands	-	-	-	-
Jämtlands	-	-	-	-	-	-	-	-
Västerbottens	-	-	-	-	-	-	-	-
Norrbottnens	-	-	-	-
Produktionsområden								
Götalands södra slättbygder	0,0	..	0	..	0,0	..	0	..
Götalands mellanbygder	0,3	0,3	10	83,8	0,0	..	0	..
Götalands norra slättbygder	1,6	0,8	70	49,9	0,7	0,4	60	60,6
Svealands slättbygder	0,4	0,2	50	45,1	0,0	..	0	..
Götalands skogsbygder	2,8	2,6	50	92,3
Mell. Sveriges skogsbygder	1,7	0,8	20	48,2
Nedre Norrland
Övre Norrland	-	-	-	-
Hela riket								
2019	0,7	0,2	150	29,1	0,6	0,3	120	48,6
2018	3,9	0,5	890	14,0	10,9	1,9	3 220	17,7
2017	2,0	0,5	480	24,9	1,7	0,5	520	29,2
2016	0,8	0,2	200	24,3	1,6	0,8	470	50,6
2015	1,4	.	320	29,2	0,9	.	230	63,3
2014	1,1	.	170	37,0	3,0	.	580	30,6

Anm. Där antalet företag i bearbetningen understiger 20 utelämnas resultaten (..).

1) Vid framtagning av föreliggande skördestatistik har grödarealerna korrigerats ned om skörd av grönfoder förekommit. Skattad areal skördad som grönfoder redovisas i denna tabell.

35. Raps/rybs och oljelin. Areal skördad som grönfoder Procent och hektar av slutlig grödareal enligt JO 10 SM 1902¹

35. Rape/turnip rape and oil flax. Area harvested as green fodder
Percent and hectares of the final crop area from IACS (JO 10 SM 1902)

Område	Raps och rybs				Oljelin			
	Grönfoderareal ¹				Grönfoderareal ¹			
	Procent	Medel- fel, procent- enheter	Hektar	Medel- fel, procent	Procent	Medel- fel, procent- enheter	Hektar	Medel- fel, procent
Län								
Stockholms	0,0	..	0
Uppsala	0,0	..	0
Södermanlands	0,2	0,0	10	31,1
Östergötlands	0,4	0,2	50	51,9	0,0	..	0	..
Jönköpings	-	-	-	-
Kronobergs	-	-	-	-
Kalmar	0,0	..	0
Gotlands	0,0	..	0	..	-	-	-	-
Blekinge	0,0	..	0	..	-	-	-	-
Skåne	0,0	..	0
Hallands	0,0	..	0	..	-	-	-	-
Västra Götalands	0,0	..	0
Värmlands	0,0	..	0	..	-	-	-	-
Örebro	0,1	0,1	10	69,5
Västmanlands	0,4	0,3	10	72,6
Dalarnas	0,0	..	0	..	-	-	-	-
Gävleborgs	0,0	..	0	..	-	-	-	-
Västernorrlands	-	-	-	-
Jämtlands	-	-	-	-
Västerbottens	-	-	-	-
Norrbottnens	-	-	-	-
Produktionsområden								
Götalands södra slättbygder	0,0	..	0
Götalands mellanbygder	0,0	..	0
Götalands norra slättbygder	0,2	0,1	50	52,0	0,0	..	0	..
Svealands slättbygder	0,1	0,0	20	45,3
Götalands skogsbygder	2,0	2,3	70	96,1
Mell. Sveriges skogsbygder	0,2	0,2	10	69,1
Nedre Norrland	1,1	0,1	0	22,0	-	-	-	-
Övre Norrland	-	-	-	-
Hela riket								
2019	0,2	0,1	190	56,3	0,0	..	0	..
2018	2,0	0,2	1 950	8,1	0,6	0,3	20	50,7
2017	0,1	0,0	70	22,2	0,0	..	0	..
2016	0,1	0,0	80	43,7	0,0	..	0	..
2015	0,0	.	10	35,3	0,0	.	0	0,0
2014	0,0	.	30	41,7	0,0	.	0	0,0

Anm. Där antalet företag i bearbetningen understiger 20 utelämnas resultaten (..).

1) Vid framtagning av föreliggande skördestatistik har grödarealerna korrigerats ned om skörd av grönfoder förekommit. Skattad areal skördad som grönfoder redovisas i denna tabell.

36. Spannmål, ärter och trindsäd. Undersökningens omfattning. Antal uttagna och undersökta företag samt bortfall 2019

36. Cereals, peas and dried pulses. The extent of the survey. Number of farms in the sample, number surveyed and non-response in 2019

Område	Antal uttagna företag	Antal undersökta företag ¹	Bortfall av företag	
			Vägran	Annan orsak
Län				
Stockholms	128	124	0	4
Uppsala	291	265	9	17
Södermanlands	230	214	8	8
Östergötlands	362	340	16	6
Jönköpings	116	112	0	4
Kronobergs	75	73	0	2
Kalmar	210	201	6	3
Gotlands	182	172	5	5
Blekinge	87	77	5	5
Skåne	679	639	25	15
Hallands	203	195	6	2
Västra Götalands	659	612	24	23
Värmlands	175	172	0	3
Örebro	191	177	9	5
Västmanlands	211	196	10	5
Dalarnas	111	104	2	5
Gävleborgs	122	114	1	7
Västernorrlands	84	80	2	2
Jämtlands	109	105	0	4
Västerbottens	123	120	2	1
Norrbottnens	75	70	0	5
Produktionsområden				
Götalands södra slättbygder	602	566	26	10
Götalands mellanbygder	570	538	18	14
Götalands norra slättbygder	792	739	32	21
Svealands slättbygder	1 107	1 034	34	39
Götalands skogsbygder	557	529	9	19
Mell. Sveriges skogsbygder	294	276	6	12
Nedre Norrland	292	279	3	10
Övre Norrland	209	201	2	6
Hela riket				
2019	4 423	4 162	130	131
2018	4 418	4 224	117	77
2017	4 425	4 186	143	96
2016	4 397	4 126	165	106
2015	4 381	4 084	136	161
2014	4 392	4 082	162	148

1) I antalet undersökta företag ingår antal svarande samt övertäckning.

37. Potatis. Undersökningens omfattning. Antal uttagna och undersökta samt bortfall 2019

37. Potatoes. The extent of the survey. Number of farms in the sample, number surveyed and non-response in 2019

Område	Matpotatis			Potatis för stärkelse		
	Antal uttagna företag	Antal undersökta företag ¹	Bortfall	Antal uttagna företag	Antal undersökta företag ¹	Bortfall
Län						
Stockholms	4	2	2	0	0	0
Uppsala	8	7	1	0	0	0
Södermanlands	1	1	0	1	1	0
Östergötlands	75	66	9	0	0	0
Jönköpings	9	8	1	0	0	0
Kronobergs	7	7	0	0	0	0
Kalmar	25	23	2	28	28	0
Gotlands	33	31	2	0	0	0
Blekinge	6	4	2	34	31	3
Skåne	196	182	14	93	90	3
Hallands	58	53	5	0	0	0
Västra Götalands	81	73	8	3	3	0
Värmlands	20	17	3	0	0	0
Örebro	29	29	0	0	0	0
Västmanlands	1	1	0	0	0	0
Dalarnas	47	45	2	0	0	0
Gävleborgs	20	17	3	0	0	0
Västernorrlands	12	12	0	0	0	0
Jämtlands	12	12	0	0	0	0
Västerbottens	24	21	3	0	0	0
Norrbottnens	22	22	0	1	1	0
Produktionsområden						
Götalands södra slättbygder	154	138	16	19	17	2
Götalands mellanbygder	139	131	8	130	127	3
Götalands norra slättbygder	134	118	16	3	3	0
Svealands slättbygder	46	41	5	1	1	0
Götalands skogsbygder	58	55	3	6	5	1
Mell. Sveriges skogsbygder	53	50	3	0	0	0
Nedre Norrland	58	55	3	0	0	0
Övre Norrland	48	45	3	1	1	0
Hela riket						
2019	690	633	57	160	154	6
2018	688	643	45	167	160	7
2017	714	653	61	204	191	13
2016	739	690	49	191	183	8
2015	909	837	72	190	176	14
2014	985	905	80	186	173	13

1) I antalet undersökta företag ingår antal svarande samt övertäckning.

38. Slåttervall och betesvall. Undersökningens omfattning. Antal uttagna och undersökta företag samt bortfall 2019

38. Temporary grasses and grazings. The extent of the survey. Number of farms in the sample, number surveyed and non-response in 2019

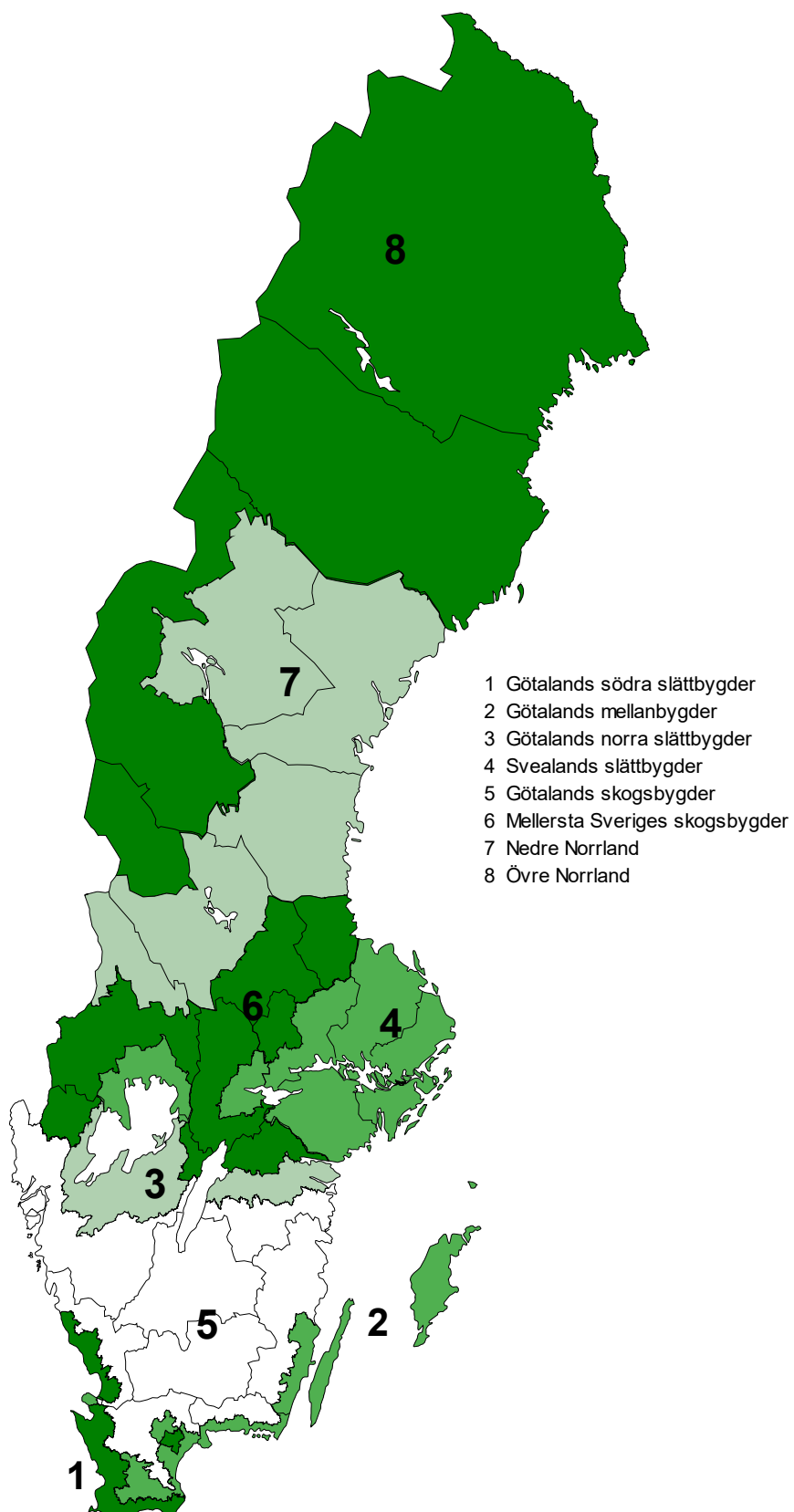
Område	Antal uttagna företag	Antal undersökta företag ¹	Bortfall
Län			
Stockholms	35	34	1
Uppsala	47	44	3
Södermanlands	49	42	7
Östergötlands	93	83	10
Jönköpings	62	53	9
Kronobergs	35	34	1
Kalmar	68	62	6
Gotlands	52	47	5
Blekinge	15	9	6
Skåne	124	115	9
Hallands	67	64	3
Västra Götalands	188	159	29
Värmlands	72	59	13
Örebro	46	43	3
Västmanlands	26	23	3
Dalarnas	48	42	6
Gävleborgs	50	46	4
Västernorrlands	40	39	1
Jämtlands	56	49	7
Västerbottens	60	54	6
Norrbottnens	37	30	7
Produktionsområden			
Götalands södra slättbygder	100	96	4
Götalands mellanbygder	140	125	15
Götalands norra slättbygder	144	127	17
Svealands slättbygder	203	182	21
Götalands skogsbygder	295	257	38
Mell. Sveriges skogsbygder	136	119	17
Nedre Norrland	135	123	12
Övre Norrland	117	102	15
Hela riket			
2019	1 270	1 131	139
2018	1 500	1 330	170
2017	1 270	1 119	151
2016	1 270	1 129	141
2015	1 269	1 105	164
2014	1 000	894	106

1) I antalet undersökta företag ingår antal svarande samt övertäckning.

Kartor

1. Produktionsområden (PO8)

1. Production areas (PO8)



Kort om statistiken

Sedan lång tid tillbaka har årliga uppskattningar av skördar inom jordbruket i Sverige redovisats. Skördeuppskattningar enligt den så kallade objektiva metoden infördes i början av 1960-talet, genomfördes av SCB och utformades då främst för skördeskadeskyddets behov av statistik som beräkningsunderlag. Därigenom uppfylldes i huvudsak även andra behov av skördestatistik. Det statliga skördeskadeskyddet upphörde efter 1987 års skörd då ansvaret övertogs av Lantbrukarnas riksförbund (LRF). När även detta skydd avvecklades 1995 åtog sig staten ett övergripande ansvar för skördeskadorna av naturkatastrofkaraktär.

Under andra hälften av 1990-talet förändrades undersökningsmetoderna och den så kallade objektiva metoden med provtagningar i fält upphörde. För spannmål, trindsäd och oljeväxter baseras skördestatistiken från och med 1998, för potatis från och med 1999, på insamling av uppgifter från jordbrukarna. Skördestatistiken för vall upphörde 1998 och återinfördes igen 2002 och baseras sedan dess också på insamling av uppgifter från jordbrukarna.

Skördestatistiken ingår i Sveriges officiella statistik. Denna statistik är till stor del EU-reglerad eftersom uppgifter om skördar för olika grödor ska redovisas till EU enligt Europaparlamentets och Rådets förordning (EG) nr 543/2009 av den 18 juni 2009 om skördestatistik samt kommissionens delegerade förordning (EU) 2015/1557 av den 13 juli 2015 om ändring av Europaparlamentets och rådets förordning (EG) nr 543/2009 om skördestatistik.

Statistikens ändamål och innehåll

Den population som den slutliga statistiken ska belysa utgörs av samtliga jordbruksföretag i landet som i juni 2019 ingick i Lantbruksregistret (LBR).

Skördestatistiken baseras på urvalsundersökningar med jordbruksföretag som undersökningsenheter. Med jordbruksföretag avses en inom jordbruk, husdjurskötsel eller trädgårdsodling bedriven verksamhet under en och samma driftsledning.

För riket totalt och uppdelat på län och produktionsområden redovisas i detta Statistiska meddelande följande statistiska storheter:

- hektarskörd (kg/ha)
- hektarskörd (kg/ha), reducerad (endast för potatis)
- odlad areal (hektar)
- totalskörd (ton)
- obärgad areal (hektar och procent).

Dessutom redovisas:

- grönfoderareal (hektar och procent)
- andel odlad areal färskpotatis av den totala matpotatisarealen (procent)
- arealfördelning mellan slättervall, betesvall och ej utnyttjad vall (hektar och procent).

Utöver detta redovisas uppgifter om urvalsstorlekar med mera.

När hektarskörden beräknas ingår eventuell obärgad areal i skattningen. Stora obärgade arealer sänker därmed den skattade hektarskörden. Ingen redovisning av hektarskörd per skördad areal görs.

Uppgifter redovisas för kärnskörd respektive fröskörd av grödorna höstvet (inklusive dinkel, lantvetesorter och andra typer av vete), vårvete (inklusive dinkel, lantvetesorter och andra typer av vete), råg (höstråg och marginella kvantiteter av

vårråg), höstkorn, vårkorn, havre, höstrågvete, vårrågvete, blandsäd och majs, samt ärter, åkerbönor, höstraps, vårraps, höstrybs, vårrybs och oljelin. Uppgifter om skörd av grönfoder redovisas för stråsädesgrödor exklusive majs, majs och för andra ettåriga grödor skördade som grönfoder. Uppgifter om skörd redovisas även för matpotatis, potatis för stärkelse och slättervall.

I grödgruppen trindsäd ingår ärter och åkerbönor för skörd av mogen gröda. Med trindsäd menas baljväxter som odlas för fröns skull till mogen skörd. Med ärter avses kokärter och foderärter (ej konservärter).

Med blandsäd avses stråsädesblandningar och stråsäd/baljväxtblandningar för skörd av mogen gröda. Med grönfoder avses skörd av hela växten till grovfoder eller energi.

Till matpotatis räknas förutom färskpotatis och höst- och vinterpotatis för direkt konsumtion även potatis för tillverkning av mos, chips, pommes frites med mera samt foderpotatis och utsädesodlingar av matpotatisorter. I potatis för stärkelse ingår även utsädesodlingar.

Grödor som odlas för produktion av energi ingår i de redovisade kvantiteterna.

Undersökningen innefattar inte variabler om grödornas kvalitet, vilken kan variera mellan olika år och påverka skördens användbarhet.

Information om statistikens framställning

Skördestatistiken baseras på uppgifter från ett urval av jordbruksföretag. Som urvalsram används Jordbruksverkets administrativa register för arealbaserade stöd avseende 2019. Här ingår både ekologiskt och konventionellt odlade arealer. Fyra olika urval drogs: ett för spannmål, trindsäd och oljeväxter (4 423 företag), ett för matpotatis (690 företag), ett för potatis för stärkelse (160 företag) och slutligen ett för slättervall (1 270 företag). Urvalen drogs bland de jordbruksföretag som år 2019 brukade mer än 5,0 hektar åkermark.

Datainsamlingen sker genom att jordbrukarna lämnar sina skördeuppgifter på en särskild internetsida eller genom telefonintervjuer utförda av SCB:s intervjuare.

Från varje jordbruksföretag samlas information in om total bärgad kvantitet av varje gröda. För kärnskörd respektive fröskörd av spannmål, trindsäd och oljeväxter efterfrågas även kvantiteternas vattenhalt. För spannmål omräknas de uppgivna kvantiteterna till 14,0 % vattenhalt. För trindsäd görs omräkning till 15,0 % vattenhalt och för oljeväxter till 9,0 %. För skörd av grönfoder efterfrågas kvantiteternas torrsubstanshalt. De uppgivna kvantiteterna omräknas från och med 2018 till 100 % torrsubstansvikt. Denna förändring har gjorts för att underlätta jämförelserna med skörd av slättervall, som också redovisas med 100 % torrsubstanshalt från och med 2018. Tidigare omräknades grönfoderkvantiteterna till sin vikt i form av ensilage med 30 % torrsubstanshalt.

Med ledning av varje företags grödarealer beräknas företagets hektarskörd för varje gröda. Arealuppgifterna är i regel desamma som lantbrukaren redovisat i sin ansökan om arealbaserade stöd tidigare under året. På basis av skattade hektarskördar per redovisningsområde och aktuella grödarealer beräknas totala skördar. Vid skattningen av totalskördar används slutlig statistik om grödarealer publicerad i det Statistiska meddelandet ”Jordbruksmarkens användning 2019” (JO 10 SM 1902), samt grödarealer från LBR för grödor som inte finns redovisade där. Vid redovisning av kärnskörd respektive fröskörd av spannmål, trindsäd och oljeväxter har dock grödarealerna från den slutliga arealstatistiken minskats med arealer skördade som grönfoder.

För potatis framräknas reducerade hektarskördar, som erhålls genom att korrigera ned den totala hektarskörd för bortsortering och småfallande (knölar mindre än 35 mm i diameter). Reduceringarna sker med hjälp av standardtal, som baseras på uppgifter från 1987–1998 års objektiva skördeuppskattningar. För matpotatis görs

ingen korrigeringsfaktor för småfallande när potatisen skördats som färskpotatis. För potatis för stärkelse görs ingen korrigeringsfaktor för småfallande.

I samband med datainsamlingen av uppgifter om skörden av slåttervall insamlas även uppgifter om den totala vallarealen med uppdelning på slåttervall, betesvall och ej utnyttjad vall. Skördeundersökningen har begränsats till att endast omfatta slåttervall, första skörd samt återväxt på slåttervallen. Återväxt som tillvaratagits genom bete eller rena betesvallar ingår inte. Det är alltså inbärgad skörd som skattats. Redovisning sker av hektarskörd och total första skörd, hektarskörd och total skörd av återväxt samt hektarskörd och total skörd för hela den inbärgade vallskörden. Vid flera återväxtskördar är dessa sammanslagna och redovisas som en återväxtskörd. Insamlade kvantitetsuppgifter omräknas från och med 2018 till 100 % torrsubstansvikt. Tidigare omräknades kvantiteterna till sin vikt i form av hö med 83,5 % torrsubstanshalt.

Information om statistikens kvalitet

För att belysa den osäkerhet som finns i resultaten på grund av att beräkningarna grundar sig på uppgifter från ett urval av företag redovisas i tabellerna relativa medelfel för skattade hektarskördar, totalskördar, obärgade arealer och grönfoderarealer. I dessa undersökningar kan det förekomma urvalsfel, bortfallsfel, täckningsfel, mätfel och bearbetningsfel. Av dessa fel torde i första hand urvalsfelen, men till viss del även mätfelen, påverka tillförlitligheten i statistiken. Tillförlitligheten redovisas kvantitativt enbart genom precisionen (medelfelet) i skattningarna, som främst avspeglar urvalsfel och andra slumpmässiga fel, däremot inte systematiska fel såsom exempelvis systematiska mätfel.

Medelfel

Med hjälp av medelfelet kan ett konfidensintervall beräknas på följande sätt. För en skattad hektarskörd för potatis på 35 000 kg per hektar och ett skattat relativt medelfel på 1,5 % (det vill säga 525 kg per hektar) kan man med liten felrisk (5 %) säga att intervallet $35\,000 \pm 2 \times 525$ (det vill säga 33 950–36 050 kg per hektar) omfattar den verkliga hektarskörden, under förutsättning att de systematiska felen är små.

På motsvarande sätt kan man för en skattad andel obärgad areal på 16,0 % och ett skattat medelfel på 3,0 procentenheter med liten felrisk (5 %) säga att intervallet $16,0 + 2 \times 3,0$ % (det vill säga 10,0–22,0 %) omfattar den verkliga andelen, under förutsättning att de systematiska felen är små. Medelfelen för obärgade arealer och för arealer skördade som grönfoder är dock ofta osäkra i sig. Om de relativa medelfelen överstiger 35 % eller anges till 0 % kan de inte användas för att beräkna konfidensintervall.

För potatis är den procentuella medelfelsskattningen för hektar- och totalskörd identisk. För kärnskörd respektive fröskörd av spannmål, trindsäd och oljeväxter samt för skörd av grönfoder är medelfelet för totalskörden ofta större än medelfelet för hektarskörden. Anledningen är en osäkerhet i justeringen av grödans areal för arealer skördade som grönfoder. För slåttervall är medelfelet för totalskörden oftast större än medelfelet för hektarskörden beroende på en osäkerhet i uppdelningen av vallarealen då den fördelats på slåttervall, betesvall och ej utnyttjad vall.

Bortfall

För undersökningen om spannmål, trindsäd och oljeväxter blev bortfallet av jordbruksföretag 5,9 % (261 företag), varav vägrare 2,9 % (130 företag). Bortfallet av undersökningsenheter för matpotatis var 8,3 % (57 företag) och för potatis för stärkelse 3,8 % (6 företag). För vallundersökningen var bortfallet 10,9 % (139 företag). Bortfallet bedöms inte leda till några systematiska fel av betydelse.

Övertäckning och undertäckning

Mellan tidpunkten för urvalsramens upprättande och undersökningstillfället sker förändringar i företagsbeståndet. Nystartade företag utgör undertäckning och företag som upphört eller inte odlar grödan utgör övertäckning. Från och med 2001 års undersökning används årets aktuella uppgifter om jordbruksföretagens arealer som underlag för urvalet. Detta medför att undertäckningen minskats till en marginell nivå. För undersökningen om spannmål, trindsäd och oljeväxter var övertäckningen 3,8 % (169 företag). Övertäckningen var 18,8 % (130 företag) för undersökningen om matpotatis och för potatis för stärkelse 10,0 % (16 företag). I övertäckningen inkluderas företag som visar sig ha odlingen utarrederad, vilket just för potatis är tämligen vanligt. För vallundersökningen var övertäckningen 3,6 % (46 företag). Över- och undertäckningen bedöms påverka resultaten i mycket liten utsträckning.

Arealer på jordbruksföretag som inte ansöker om arealbaserade stöd, och därmed inte ingår i undersökningen, bedöms för de aktuella undersökningsgrödorna vara av marginell betydelse.

Mätning

Många jordbrukare uppger att det är svårt att bedöma skördens storlek för grödor som används som foder på den egna gården. Även för avsalugrödor kan det vara svårt för jordbrukaren att lämna säkra uppgifter i de fall grödan ännu inte sålts vid intervjutillfället. Uppgiftslämnarfel och eventuella intervjuareffekter kan inte kvantifieras.

Bearbetning

De inkomna uppgifterna granskas vid SCB. I samband med detta görs manuella och maskinella kontroller. I vissa fall kan uppgifterna rättas med hjälp av kommentarer som lämnats på blanketterna. I övriga fall tas telefonkontakt med uppgiftslämnarna varvid uppgifterna bekräftas, rättas eller kompletteras. Uppgiftsmaterialet används sedan till de statistiska sammanställningarna. Säkerheten i bearbetningsprocessen bedöms vara god.

Jämförbarhet

Insamlingsmetoderna för skördestatistiken ändrades under slutet av 1990-talet, varför statistikuppgifterna efter förändringen inte är helt jämförbara med uppgifterna dessförinnan.

Jämförbarheten med motsvarande statistik för andra EU-länder bedöms vara god. Skördestatistik översänds varje år till EU:s statistikkontor Eurostat och publiceras tillsammans med motsvarande statistik för andra EU-länder i Eurostats databas (Eurostat Database).

Den slutliga skördestatistiken för 2019 och tidigare år finns tillgänglig i Jordbruksverkets statistikdatabas (www.jordbruksverket.se) och i SCB:s statistikdatabas (www.scb.se). För en del av grödorna finns tidsserier med skördestatistik från och med år 1913.

Annan statistik

Skördeuppgifter för ekologiskt odlad areal har samlats in sedan år 2003. Resultaten för 2018 har redovisats i Statistiska meddelanden JO 14 SM 1901. Motsvarande resultat för 2019 kommer att redovisas i juni 2020 i Statistiska meddelanden JO 14 SM 2001.

Slutlig statistik om jordbruksmarkens användning 2019 har redovisats i Statistiska meddelanden JO 10 SM 1902.

Med skördestatistiken för en lång följd av år som underlag beräknar SCB normskördar. Med normskördar menas den skörd som man kan förvänta sig under normala väderbetingelser. Resultaten redovisas i juni varje år i ett Statistiskt meddelande, senast JO 15 SM 1901. Redovisning sker för skördeområden, län, produktionsområden och riket.

Elektronisk publicering

Detta Statistiska meddelande finns tillgängligt på Jordbruksverkets webbplats www.jordbruksverket.se under Ta del av statistiken och på SCB:s webbplats www.scb.se/JO0601 under Jord- och skogsbruk, fiske. De som önskar erhålla Statistiska meddelanden med jordbruksstatistik i PDF-format per e-post i samband med publiceringen kan anmäla det till statistik@jordbruksverket.se.

Mer om statistikens framställning och kvalitet

Mer information om statistikens framställning och kvalitet ges i dokumenten "Statistikens framställning" respektive "Kvalitetsdeklaration" (tidigare Beskrivning av statistiken) som finns tillgängliga på SCB:s och Jordbruksverkets webbplatser.

In English

Summary

This report provides final data for 2019 on yield per hectare and total production of cereal crops, dried pulses, oilseed crops, annual plants harvested green, potatoes and temporary grasses. The results are presented for counties, production areas and for all of Sweden.

The tables show the number of observations, yield per hectare in kilogram (kg), crop areas and total production in metric tonnes. Standard errors are given for yield per hectare, total production, unharvested areas and areas harvested as green fodder.

Cereals, dried pulses and oilseed crops

The total production of cereal crops for the whole country is estimated at 6 147 700 tonnes. This is 89% more than in 2018 and 15% more than the average for the preceding five years.

The total production of winter wheat is estimated at 3 262 800 tonnes which is an increase of 29% compared with the five-year average.

The total production of peas is estimated at 69 300 tonnes, which is 42% more than the previous year. The total production of field beans (*Vicia faba* L.) is estimated at 60 200 tonnes.

The 2019 harvest of rape and turnip rape is estimated at 381 500 tonnes. This is 75% more than in 2018 and 23% more than the five-year average. The total production of oil flax is estimated at 4 300 tonnes.

Since 1998, statistics on crop yields for cereals, dried pulses and oilseed crops have been based on an interview survey. Beginning in 2005, the farmers can also use the Internet as a tool for data delivery to Statistics Sweden.

The sample of the 2019 survey consists of 4 423 holdings. The survey was carried out in October and November. Information was requested for total farm production in tonnes of these crops and their average moisture content. Yields per hectare at the farm level are calculated by dividing the production by the crop area of the farm. Unharvested crop areas are included and will lower the yield per hectare. Crop area statistics have been calculated from final statistics on usage of arable land. The figures on areas are based on data from the Swedish administrative database for agricultural subsidies, IACS. Crop areas cut as green fodder have been excluded when it comes to areas for the production of grain. Unharvested areas and areas cut as green fodder are presented in separate tables.

Potatoes

The results are presented for table potatoes and potatoes for processing of starch. The yield per hectare for table potatoes for the entire country is estimated at 32 980 kg and the total production is estimated at 537 000 tonnes. The corresponding figures on potatoes for processing of starch are 42 080 kg per hectare and 309 900 tonnes, respectively.

The results for 2019 are based on a survey with a sample of 690 holdings for table potatoes and a sample of 160 holdings for potatoes for processing starch. The areas are based on statistics from IACS.

Tables 22 and 23 show the number of observations, the total and reduced yields per hectare in kg and total production in metric tonnes. Standard errors are also presented. Unharvested areas are shown in table 32. As for reduced yields, the yield per hectare is reduced for small, blighted and green potatoes for table potatoes. The reduction for potatoes for processing of starch is made only for blighted potatoes. These reductions are made with standard values, derived from the objective potato surveys conducted until 1998. Adjustments in the reduced yields

have also been made for unharvested areas, which have lowered the yield per hectare. The unharvested area 2019 was estimated at 1.2% for table potatoes and 0.0% for potatoes for processing of starch.

Temporary grasses

The total production of temporary grasses is estimated at 4 515 200 tonnes and the yield per hectare at 5 240 kg per hectare, at 0% moisture content. The results are presented in tables 24–28.

The results are based on a sample of 1 270 holdings.

The survey covers only temporary grasses harvested as hay, hay-silage or silage including regrowth. It does not cover temporary grazings or regrowth from temporary grasses which are grazed.

List of tables

Explanation of symbols	18
1. Winter wheat. Yield per hectare, crop area and total production in 2019	19
2. Spring wheat. Yield per hectare, crop area and total production in 2019	20
3. Rye. Yield per hectare, crop area and total production in 2019	21
4. Winter barley. Yield per hectare, crop area and total production in 2019	22
5. Spring barley. Yield per hectare, crop area and total production in 2019	23
6. Oats. Yield per hectare, crop area and total production in 2019	24
7. Winter triticale. Yield per hectare, crop area and total production in 2019	25
8. Spring triticale. Yield per hectare, crop area and total production in 2019	26
9. Mixed grain. Yield per hectare, crop area and total production in 2019	27
10. Grain maize. Yield per hectare, crop area and total production in 2019	28
11. Cereals for the production of grain. Area and total production in 2019	29
12. Peas. Yield per hectare, crop area and total production in 2019	30
13. Field beans. Yield per hectare, crop area and total production in 2019	31
14. Winter rape. Yield per hectare, crop area and total production in 2019	32
15. Spring rape. Yield per hectare, crop area and total production in 2019	33
16. Winter turnip rape. Yield per hectare, crop area and total production in 2019	34
17. Spring turnip rape. Yield per hectare, crop area and total production in 2019	35
18. Oil flax. Yield per hectare, crop area and total production in 2019	36
19. Cereals harvested green (excluding green maize). Yield per hectare, crop area and total production in 2019	37
20. Green maize. Yield per hectare, crop area and total production in 2019	38

21. Other annual plants harvested green. Yield per hectare, crop area and total production in 2019	39
22. Table potatoes. Yield per hectare, crop area and total production in 2019	40
23. Potatoes for processing of starch. Yield per hectare, crop area and total production in 2019	41
24. Temporary grasses. First cut. Yield per hectare, crop area and total production in 2019	42
25. Temporary grasses. Regrowth. Yield per hectare and total production in 2019	43
26. Temporary grasses. Total production. Yield per hectare and total production in 2019	44
27. Temporary grasses and grazings. Distribution of acreage in 2019, hectares	45
28. Temporary grasses and grazings. Distribution of acreage in 2019, percent	46
29. Cereals. Area not harvested. Percent and hectares of the cultivated area in 2019	47
30. Peas and field beans. Area not harvested. Percent and hectares of the crop area in 2019	53
31. Oilseed crops. Area not harvested. Percent and hectares of the crop area in 2019	54
32. Potatoes. Area not harvested. Percent and hectares of the crop area in 2019	57
33. Cereals. Area harvested as green fodder	58
34. Peas and field beans. Area harvested as green fodder	64
35. Rape/turnip rape and oil flax. Area harvested as green fodder	65
36. Cereals, peas and dried pulses. The extent of the survey. Number of farms in the sample, number surveyed and non-response in 2019	66
37. Potatoes. The extent of the survey. Number of farms in the sample, number surveyed and non-response in 2019	67
38. Temporary grasses and grazings. The extent of the survey. Number of farms in the sample, number surveyed and non-response in 2019	68

List of terms

Antal	Number
Areal	Area
Betesvall	Temporary grazings
Blandsäd	Mixed grain
Bortsortering	Grading losses
Ekologisk	Organic
Första skörd	First cut
Gröda	Crop
Grönfoder	Green fodder
Götalands mellanbygder	Central districts in Götaland
Götalands norra slättbygder	Plain districts in northern Götaland
Götalands skogsbygder	Forest districts in Götaland
Götalands södra slättbygder	Plain districts in southern Götaland
Havre	Oats

Hektar	Hectare
Hektarskörd	Yield per hectare
Hela riket	Sweden, the whole country
Höstkorn	Winter barley
Höstraps	Winter rape
Höstrybs	Winter turnip rape
Höstrågvete	Winter triticale
Höstvete	Winter wheat
Län	County
Majs	Grain maize
Majs till grönfoder	Green maize
Matpotatis	Table potatoes
Medelfel	Standard error
Medelvärde	Mean value
Mellersta Sveriges skogsbygder	Forest districts in central Sweden
Nedre Norrland	Lower parts of Norrland
Obärgad areal	Area not harvested
Oljelin	Oil flax
Oljeväxter	Oilseed crops
Potatis för stärkelse	Potatoes for processing of starch
Produktionsområde	Production area
Råg	Rye
Rötskadade	Blighted tubers
Slåttervall	Temporary grasses
Småfallande	Small tubers
Spannmål	Cereals
Standardtal	Standard value
Stråsädesgrödor till grönfoder	Cereals harvested green
Svealands slättbygder	Plain districts in Svealand
Total skörd	Total production
Trindsäd	Dried pulses
Vattenhalt	Moisture content
Vårrops	Spring rape
Vårrybs	Spring turnip rape
Vårågvete	Spring triticale
Vårvete	Spring wheat
Åkerbönor	Field beans
Återväxt	Regrowth
Ärter	Peas
Övre Norrland	Upper parts of Norrland