

Försäljning av mineralgödsel för jord- och trädgårdsbruk under 2013/14

Sales of fertilisers for agricultural and horticultural purposes in 2013/14

I korta drag

Försäljningen av kväve ökade med 12 procent

Försäljningen av kväve i mineralgödsel uppgick under gödselåret 2013/14, dvs. under perioden 1 juli 2013–30 juni 2014, till 181 100 ton. Det är en ökning med 20 000 ton (12 procent) jämfört med året innan. Höstvetarealen som såddes under hösten 2013 ökade med 82 procent jämfört med året innan. Detta gjorde att behovet av framför allt kväve ökade för att svara mot höstvetets större näringsbehov jämfört med t.ex. vårsådda grödor. Höga skördenivåer uppnåddes och spannmålsskörden 2014 var den största sedan 1997.

Försäljningen av fosfor och kalium uppgick till 12 100 ton respektive 26 100 ton. För svavel redovisades en försäljning på 24 200 ton.

Försäljningen av mineralgödsel räknad som mängd näringsämne per hektar utnyttjad åkermark ökade för kväve med 8 kg till 74 kg per hektar. För fosfor var motsvarande mängd 5, för kalium 11 och för svavel 10 kg per hektar utnyttjad åkermark, vilket är i nivå med året innan för dessa näringsämnen.

Kadmiuminnehållet i fosforgödselmedel sålda under 2013/14 beräknas till totalt 61 kg. Halten av tungmetallen kadmium beräknas i medeltal till 5,0 gram per ton fosfor, vilket är en ökning med 0,6 gram per ton jämfört med föregående gödselår. Sedan 1994 är det förbjudet att sälja mineralgödsel med kadmiumhalter som överstiger 100 g per ton fosfor.

Via ordinarie handelskanaler för mineralgödsel förekommer även försäljning av gödselmedel tillåtna i ekologisk odling. Dessa är till största delen organiska gödselmedel. Den försålda mängden växtnäringsämnen uppgick till 1 300 ton kväve, 400 ton fosfor och 3 100 ton kalium under 2013/14. Försäljningen av svavel uppgick till 2 100 ton. Gödselmedel tillåtna i ekologisk odling kan även säljas för användning i konventionell odling och för vissa gödselmedel, t.ex. kalimagnesia, kan detta vara vanligt.

Försäljningsstatistikens kvantiteter av mineralgödsel är inte direkt överförbara till faktisk användning ett enskilt år.



Statistiska centralbyrån
Statistics Sweden

Gunnel Wahlstedt, SCB, tfn 019-17 62 45, gunnel.wahlstedt@scb.se

Statistiken har producerats av SCB, som ansvarar för officiell statistik inom området.

ISSN 1654-3815 Serie Miljövärd. Utkom den 23 april 2015.

URN:NBN:SE:SCB-2015-MI30SM1501_pdf

Tidigare publicering: Se avsnittet Fakta om statistiken.

Utgivare av Statistiska meddelanden är Stefan Lundgren, SCB.

Innehåll

Statistiken med kommentarer	3
Försäljningen av kväve ökade med 12 procent	3
Skörden av höstvetete den högsta sedan 1997	4
Kadmium i mineralgödseln beräknas totalt till 61 kg	4
Försäljningen av gödselmedel tillåtna i ekologisk odling	5
Den utnyttjade åkerarealen ökade med uppemot 19 000 hektar	5
Tabeller	6
Teckenförklaring	6
1. Försäljning av mineralgödsel till jord- och trädgårdsbruk åren 2007/08–2013/14, tusen ton kväve (N) ¹	7
2. Försäljning av mineralgödsel till jord- och trädgårdsbruk åren 2007/08–2013/14, tusen ton fosfor (P) ¹	8
3. Försäljning av mineralgödsel till jord- och trädgårdsbruk åren 2007/08–2013/14, tusen ton kalium (K) ¹	9
4. Försäljning av mineralgödsel till jord- och trädgårdsbruk åren 2007/08–2013/14, kväve (N) per hektar utnyttjad åkermark ¹	10
5. Försäljning av mineralgödsel till jord- och trädgårdsbruk åren 2007/08–2013/14, fosfor (P) per hektar utnyttjad åkermark ¹	11
6. Försäljning av mineralgödsel till jord- och trädgårdsbruk åren 2007/08–2013/14, kalium (K) per hektar utnyttjad åkermark ¹	12
7. Försäljning av mineralgödsel till jord- och trädgårdsbruk åren 2007/08–2013/14, tusen ton svavel (S) ¹	13
8. Försäljning av mineralgödsel till jord- och trädgårdsbruk åren 2007/08–2013/14, svavel (S) per hektar utnyttjad åkermark ¹	14
Fakta om statistiken	15
Detta omfattar statistiken	15
Så görs statistiken	15
Datainsamling och bearbetning	15
Statistikens tillförlitlighet	16
Bra att veta	16
Publicering	16
Annan statistik	17
In English	18
Summary	18
List of tables	18
List of terms	19

Statistiken med kommentarer

Försäljningen av kväve, fosfor och kalium i mineralgödsel under gödselåret 2013/14, dvs. under perioden 1 juli 2013–30 juni 2014, redovisas i tabellerna 1 t.o.m. tabell 6. Uppgifter för svavel redovisas i tabellerna 7 och 8. Resultaten för de i tabellerna angivna länsgrupperna är säkrare än länsuppgifterna (se Statistikkens tillförlitlighet).

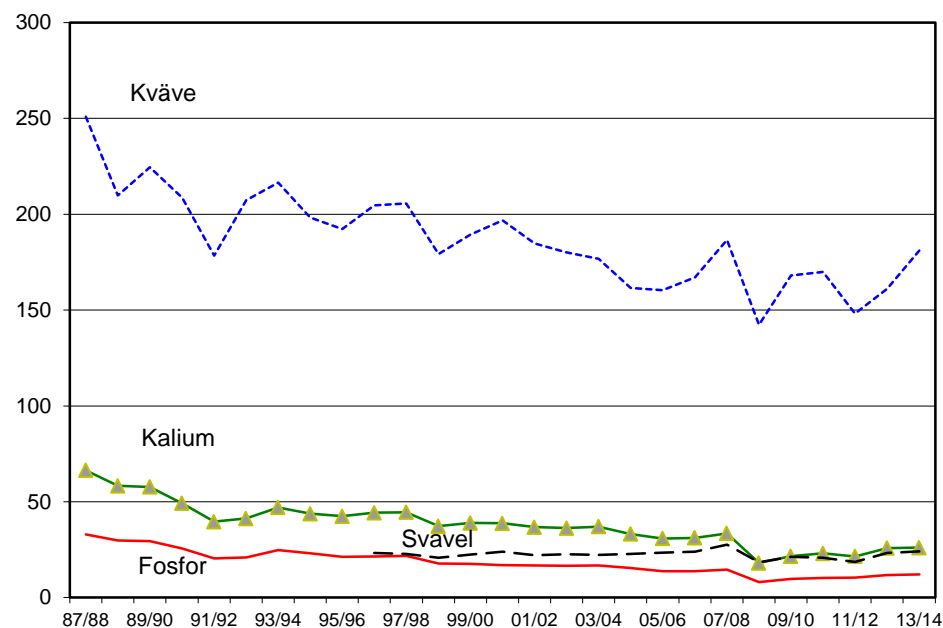
Försäljningen av kväve ökade med 12 procent

Försäljningen av *kväve* i mineralgödsel uppgick gödselåret 2013/14 till 181 100 ton, en ökning med 20 000 ton (12 procent) jämfört med föregående år. Under 1970-talet var försäljningen av mineralgödselkväve som störst och uppgick då till omkring 225 000 ton kväve per år, mängderna har sedan dess successivt minskat.

Försäljningen av mineralgödsel räknad som mängd näringsämne per hektar utnyttjad åkermark ökade för kväve med 8 kg till 74 kg per hektar jämfört med 2012/13. Den högsta försäljningen, uttryckt som mängd kväve per hektar utnyttjad åker, redovisas för Skåne län.

Försäljning av kväve, fosfor, kalium och svavel i mineralgödsel åren 1987/88–2013/14

Tusen ton



Försäljningen av *fosfor* i mineralgödsel, har visat en neråtgående trend sedan början av 1980-talet och fram t.o.m. gödselåret 2008/09. Försäljningen har sedan ökat något och för 2013/14 uppgick försäljningen till 12 100 ton. Försäljningen redovisas per hektar utnyttjad åkermark uppgick till 4,9 kg per hektar.

Försäljningen av *kalium* i mineralgödsel var i nivå med föregående år och uppgick för gödselåret 2013/14 till 26 100 ton eller 10,6 kg redovisat per hektar utnyttjad åkermark. Gödselmedel tillåtna i ekologisk odling (se Tablå A) kan även säljas för användning i konventionell odling och för vissa gödselmedel, t.ex. kalimagnesia, kan detta vara vanligt.

Försäljningen av *svavel* uppgick 2013/14 till 24 200 ton. Försäljningen redovisat per hektar utnyttjad åkermark var 9,9 kg per hektar, vilket var i nivå med föregående gödselår.

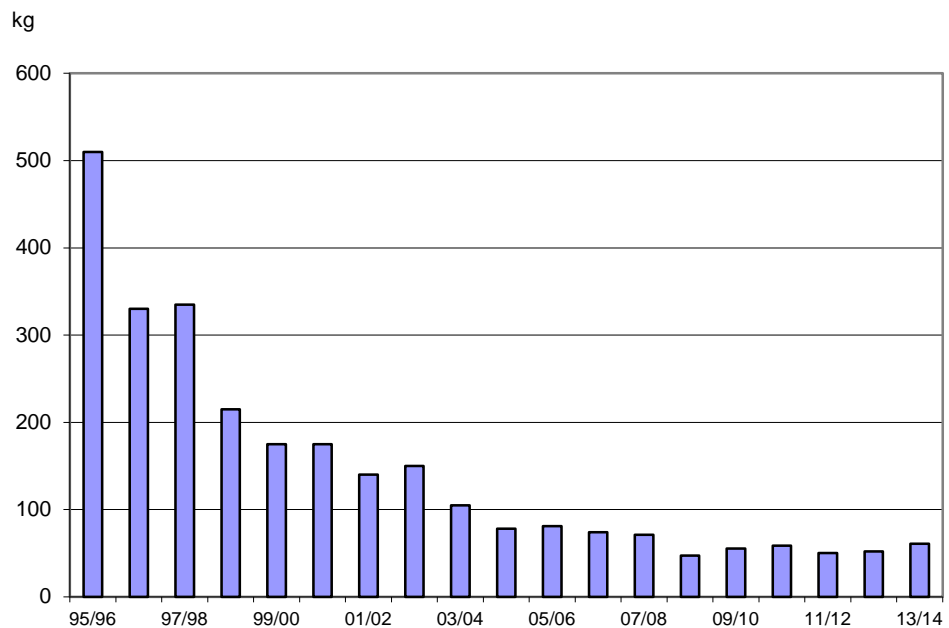
Skörden av höstvetete den högsta sedan 1997

Priserna på gödselmedel gick upp under gödselåret och mest för enkla gödselmedel (gödselmedel med endast ett växtnäringssinnehåll av N, P, eller K). I inledningen av gödselåret gick priserna på spannmål ned. Ökat kvävepris i kombination med ett lägre produktpris sänker normalt den optimala kvävegivan för en gröda. Höstveteearealen under gödselåret ökade med 82 procent jämfört med året innan. Detta gjorde att behovet av framför allt kväve ökade för att svara mot höstvetets större näringsbehov jämfört med t.ex. vårsådda grödor, vilket utgör en förklaring till den ökade försäljningen för gödselåret. Höga skördnivåer uppnåddes och spannmålsskörden 2014 var den största sedan 1997.

Kadmium i mineralgödseln beräknas totalt till 61 kg

Kadmium ingår i råfosfat som används vid gödseltillverkningen. Tidigare stod fosforgödslingen för den största kadmiumtillförseln till åkermark. I början av 1970-talet, då kadmiumtillförseln via mineralgödsel var högst, tillfördes ca 3,3 gram per hektar och år. Kadmiumhalten i fosforgödselmedel var då ca 150 g per ton fosfor. Framst genom val av råvaror med låga kadmiumhalter har halterna i fosforgödseln successivt sjunkit. Idag är nedfall från luften den största tillförselkällan på de flesta av åkrarna. Sedan 1994 är det förbjudet att sälja mineralgödsel med kadmiumhalter som överstiger 100 g per ton fosfor. Mellan 1994 och fram till utgången av 2009 utgick en skatt för varje gram kadmium som översteg 5 gram per ton fosfor. Mängden kadmium i försålda fosforgödselmedel redovisades första gången 1995/96 i denna SM-serie. Kadmiumtillförseln via mineralgödsel har under denna period minskat med uppemot 90 procent.

Mängd kadmium i försåld fosforgödsel åren 1995/96-2013/14



Kadmiuminnehållet i fosforgödselmedel sålda under 2013/14 beräknas totalt till 61 kg, vilket innebär en ökning med 9 kg jämfört med föregående gödselår.

Medelhalten av kadmium beräknas till 5,0 gram per ton fosfor, vilket är en ökning med 0,6 gram per ton fosfor jämfört med föregående gödselår. Ökningen av den totala mängden kadmium beror främst på en mindre ökning av innehållet av kadmium för flertalet fosforprodukter. I viss mån beror ökningen även på att försäljningen av superfosfat (P 20), som har ett relativt högt kadmiuminnehåll per kg fosfor, ökade jämfört med 2012/13.

Försäljningen av gödselmedel tillåtna i ekologisk odling

Via ordinarie handelskanaler för mineralgödsel förekommer även försäljning av gödselmedel som är tillåtna i ekologisk odling. Dessa är till största delen organiska gödselmedel. Totalkvantiteter av försåld kväve, fosfor och kalium för gödselmedel tillåtna i ekologisk odling redovisas separat på riksnivå i tablå A. I den redovisningen ingår både oorganiska och organiska gödselmedel.

Gödselmedel tillåtna i ekologisk odling kan även säljas för användning i konventionell odling. För vissa gödselmedel, speciellt mineralgödselmedel som innehåller kalium och svavel, kan detta vara vanligt. Fördelningen mellan hur mycket som säljs för användning i ekologisk respektive konventionell odling kan inte kvantifieras. Några partier av kalimagnesia har för år 2012/13 inte klas-sats som tillåtna i ekologisk odling, då detta inte kunnat styrkas. Dessa kvantiteter ingår i resultatredovisningen i tabell 3, 6, 7 och 8. Uppgifterna får betraktas som osäkra.

Försäljningen uppgick till 1 300 ton rent kväve, 400 ton fosfor och 3 100 ton kalium under 2013/14. Försäljningen av svavel uppgick till 2 100 ton.

Uppgifterna om gödselmedel tillåtna i ekologisk odling är insamlade från de företag som redovisat försäljning av mineralgödsel. Hur stor del av försäljningen från dessa företag motsvarar av den totala försäljningen av gödselmedel tillåtna i ekologisk odling är oklart. Uppgifterna får betraktas som osäkra.

Tablå A. Försäljning av gödselmedel tillåtna i ekologisk odling 2002/03–2013/14¹

Gödselår	Kväve, ton	Fosfor, ton	Kalium, ton	Svavel, ton
2013/14	1 300	400	3 100	2 100
2012/13	1 800	600	2 000	1 500
2011/12	1 900	800	3 000	1 900
2010/11	1 200	500	2 700	1 800
2009/10	1 200	600	2 300	1 600
2008/09	1 300	800	1 400	1 000
2007/08	1 500	1 100	500	..
2006/07	1 000	700	400	..
2005/06	900
2004/05	1 400
2003/04	1 000
2002/03	1 000

1) Uppgifterna insamlade via de företag som även redovisat försäljning av mineralgödsel.

Den utnyttjade åkerarealen ökade med uppemot 19 000 hektar

Vid beräkningen av kvantitet per hektar utnyttjad åkermark har försäljningsuppgifterna dividerats med arealuppgifter för 2014 som hämtats från Jordbruksverkets Statistiska meddelande JO 10 SM 1501 (Jordbruksmarkens användning 2014, slutlig statistik). Utnyttjad åkermark har definierats som totala arealen åkermark minus arealen träda och ospecificerad åkermark.

Trädan och arealen ospecificerad åkermark minskade med uppemot 25 700 respektive 1 000 hektar och den arealen återkom därmed i odling. Samtidigt minskade den totala arealen åkermark med 8 000 hektar. Detta ledde till att arealen utnyttjad åkermark ökade med 18 700 hektar mellan 2013 och 2014 och uppgick till 2 457 900 hektar för riket, vilket motsvarar en ökning med 0,8 procent på riksnivå.

Den utnyttjade arealen åkermark ökade med omkring 4 500 hektar i Västra Götalands län. I Uppsala, Södermanlands och Östergötlands län var ökningen mellan 2 500 och 3 100 hektar i respektive län. Mellan 1 000 och 1 800 hektar i arealökning redovisades för Stockholms, Västmanlands, Örebro respektive Värmlands län. För övriga län understeg arealförändringen 1 000 hektar.

Tabeller

Teckenförklaring

Explanation of symbols

–	Noll	Zero
0	Mindre än 0,5	Less than 0.5
0,0	Mindre än 0,05	Less than 0.05
..	Uppgift inte tillgänglig eller för osäker för att anges	Data not available
.	Uppgift kan inte förekomma	Not applicable
*	Preliminär uppgift	Provisional figure

1. Försäljning av mineralgödsel till jord- och trädgårdsbruk åren 2007/08–2013/14, tusen ton kväve (N)¹

1. Sales of fertilisers for agricultural and horticultural purposes in 2007/08–2013/14. Nitrogen (N) in thousands of tonnes

Riket, länsgrupper och län	Tusen ton kväve (N)						
	07/08	08/09	09/10	10/11	11/12	12/13	13/14
Hela riket	186,5	142,4	168,0	169,8	148,1	161,1	181,1
Län 10 och 12	56,6	39,9	52,7	53,8	44,3	54,8	55,6
Län 13 och 14	39,5	31,4	37,6	37,0	36,1	34,4	41,6
Län 06, 07 och 08	13,1	11,5	12,9	11,2	9,3	11,8	15,4
Län 05 och 09	23,7	17,8	19,8	21,8	18,1	19,7	23,7
Län 01, 03, 04, 18 och 19	40,6	31,7	34,0	35,1	29,6	30,8	33,4
Län 17, 20 och 21	8,9	6,1	7,0	7,0	7,2	5,9	7,9
Län 22, 23, 24 och 25	4,1	4,0	4,1	3,9	3,4	3,7	3,5
01 Stockholms	5,6	4,3	4,8	4,0	3,3	4,3	4,6
03 Uppsala	12,1	10,6	10,3	12,3	9,8	10,1	10,8
04 Södermanlands	9,0	5,8	7,3	7,6	6,2	6,0	6,8
05 Östergötlands	18,4	14,5	14,8	16,3	14,7	13,7	17,3
06 Jönköpings	3,0	2,8	3,4	3,1	2,7	3,4	3,8
07 Kronobergs	1,6	1,4	1,6	1,6	1,3	1,1	2,1
08 Kalmar	8,5	7,2	7,9	6,5	5,3	7,4	9,5
09 Gotlands	5,3	3,3	5,0	5,5	3,4	6,0	6,4
10 Blekinge	1,6	1,2	1,7	1,6	1,7	2,1	2,6
12 Skåne	55,0	38,7	51,1	52,2	42,5	52,7	53,1
13 Hallands	9,0	6,3	9,8	8,8	8,7	8,2	9,8
14 Västra Götalands	30,5	25,1	27,8	28,3	27,5	26,2	31,8
17 Värmlands	5,0	2,8	3,3	3,5	3,7	3,1	4,6
18 Örebro	7,1	5,4	5,9	5,9	6,1	6,1	6,5
19 Västmanlands	6,9	5,6	5,6	5,4	4,2	4,3	4,7
20 Dalarnas	2,7	2,4	2,8	3,0	2,8	1,8	2,1
21 Gävleborgs	1,2	0,9	0,9	0,6	0,7	1,0	1,2
22 Västernorrlands	0,7	0,6	0,5	0,4	0,5	0,7	0,8
23 Jämtlands	0,7	0,5	0,8	0,7	0,4	0,7	0,5
24 Västerbottens	2,3	2,2	2,0	2,1	2,0	1,4	1,3
25 Norrbottens	0,4	0,7	0,8	0,7	0,6	0,8	0,8

1) Vissa osäkerheter kan förekomma i uppgifter fördelade på enskilda län.

2. Försäljning av mineralgödsel till jord- och trädgårdsbruk åren 2007/08–2013/14, tusen ton fosfor (P)¹

2. Sales of fertilisers for agricultural and horticultural purposes in 2007/08–2013/14. Phosphorus (P) in thousands of tonnes

Riket, länsgrupper och län	Tusen ton fosfor (P)						
	07/08	08/09	09/10	10/11	11/12	12/13	13/14
Hela riket	14,6	8,1	9,8	10,3	10,4	11,8	12,1
Län 10 och 12	4,0	2,1	2,9	3,1	2,9	3,6	3,8
Län 13 och 14	3,4	2,2	2,4	2,4	2,8	2,9	3,1
Län 06, 07 och 08	0,5	0,3	0,3	0,5	0,5	0,4	0,5
Län 05 och 09	1,8	0,9	1,0	1,1	1,2	1,3	1,4
Län 01, 03, 04, 18 och 19	3,6	1,9	2,4	2,3	2,2	3,0	2,5
Län 17, 20 och 21	0,9	0,4	0,6	0,6	0,5	0,5	0,6
Län 22, 23, 24 och 25	0,2	0,1	0,2	0,2	0,2	0,2	0,2
01 Stockholms	0,4	0,2	0,3	0,2	0,2	0,3	0,3
03 Uppsala	1,1	0,6	0,7	0,8	0,7	1,0	0,8
04 Södermanlands	0,7	0,3	0,4	0,4	0,4	0,5	0,4
05 Östergötlands	1,3	0,7	0,7	0,8	1,0	0,9	1,0
06 Jönköpings	0,2	0,1	0,1	0,2	0,1	0,1	0,1
07 Kronobergs	0,1	0,0	0,1	0,1	0,1	0,0	0,1
08 Kalmar	0,3	0,2	0,2	0,2	0,3	0,2	0,3
09 Gotlands	0,5	0,2	0,3	0,4	0,2	0,4	0,4
10 Blekinge	0,1	0,0	0,0	0,1	0,1	0,1	0,1
12 Skåne	3,9	2,1	2,8	3,0	2,8	3,5	3,7
13 Hallands	0,5	0,3	0,4	0,4	0,5	0,4	0,5
14 Västra Götalands	2,9	1,9	2,0	2,0	2,3	2,4	2,6
17 Värmlands	0,5	0,2	0,3	0,3	0,2	0,3	0,4
18 Örebro	0,9	0,4	0,6	0,6	0,6	0,8	0,7
19 Västmanlands	0,6	0,3	0,5	0,4	0,3	0,4	0,4
20 Dalarnas	0,2	0,2	0,3	0,3	0,3	0,2	0,2
21 Gävleborgs	0,1	0,0	0,1	0,1	0,0	0,1	0,1
22 Västernorrlands	0,0	0,0	0,0	0,0	0,0	0,0	0,0
23 Jämtlands	0,0	0,0	0,0	0,0	0,0	0,0	0,0
24 Västerbottens	0,1	0,1	0,1	0,1	0,1	0,1	0,0
25 Norrbottens	0,0	0,0	0,0	0,1	0,0	0,1	0,1

1) Vissa osäkerheter kan förekomma i uppgifter fördelade på enskilda län.

3. Försäljning av mineralgödsel till jord- och trädgårdsbruk åren 2007/08–2013/14, tusen ton kalium (K)¹

3. Sales of fertilisers for agricultural and horticultural purposes in 2007/08–2013/14. Potassium (K) in thousands of tonnes

Riket, länsgrupper och län	Tusen ton kalium (K)						
	07/08	08/09	09/10	10/11	11/12	12/13	13/14
Hela riket	33,5	18,1	21,6	23,1	21,5	25,8	26,1
Län 10 och 12	12,3	6,7	8,2	9,1	7,1	10,3	10,1
Län 13 och 14	7,1	4,1	4,8	5,0	5,4	5,3	6,1
Län 06, 07 och 08	1,7	1,1	1,0	1,2	1,1	1,1	1,3
Län 05 och 09	4,0	1,9	2,2	2,5	2,3	2,9	2,8
Län 01, 03, 04, 18 och 19	5,3	3,0	3,4	3,4	4,0	4,2	3,7
Län 17, 20 och 21	2,3	1,0	1,4	1,5	1,1	1,4	1,6
Län 22, 23, 24 och 25	0,8	0,4	0,6	0,6	0,5	0,6	0,5
01 Stockholms	0,9	0,5	0,6	0,3	0,4	0,5	0,4
03 Uppsala	1,5	0,8	0,9	1,1	1,3	1,2	1,0
04 Södermanlands	0,8	0,4	0,5	0,6	0,7	0,7	0,6
05 Östergötlands	2,6	1,3	1,2	1,4	1,8	1,7	1,7
06 Jönköpings	0,5	0,4	0,4	0,5	0,3	0,4	0,4
07 Kronobergs	0,2	0,1	0,2	0,2	0,2	0,1	0,3
08 Kalmar	1,0	0,6	0,4	0,5	0,6	0,6	0,6
09 Gotlands	1,4	0,6	1,0	1,1	0,5	1,2	1,1
10 Blekinge	0,3	0,1	0,2	0,2	0,2	0,3	0,4
12 Skåne	12,0	6,5	8,0	8,8	6,9	10,0	9,7
13 Hallands	1,5	1,0	1,3	1,3	1,2	1,2	1,6
14 Västra Götalands	5,6	3,1	3,5	3,7	4,2	4,1	4,6
17 Värmlands	1,3	0,4	0,7	0,7	0,5	0,7	1,0
18 Örebro	1,4	0,7	0,9	0,9	1,0	1,2	1,0
19 Västmanlands	0,7	0,5	0,5	0,5	0,6	0,6	0,6
20 Dalarnas	0,7	0,4	0,6	0,6	0,5	0,5	0,4
21 Gävleborgs	0,3	0,1	0,2	0,1	0,1	0,2	0,2
22 Västernorrlands	0,1	0,1	0,1	0,1	0,1	0,1	0,1
23 Jämtlands	0,1	0,1	0,1	0,1	0,1	0,1	0,1
24 Västerbottens	0,4	0,2	0,2	0,3	0,3	0,2	0,2
25 Norrbottens	0,1	0,1	0,2	0,2	0,1	0,2	0,2

1) Vissa osäkerheter kan förekomma i uppgifter fördelade på enskilda län.

4. Försäljning av mineralgödsel till jord- och trädgårdsbruk åren 2007/08–2013/14, kväve (N) per hektar utnyttjad åkermark¹

4. Sales of fertilisers for agricultural and horticultural purposes in 2007/08–2013/14.
Nitrogen (N) kg per hectare of utilised arable land

Riket, länsgrupper och län	kg kväve (N) per hektar						
	07/08	08/09	09/10	10/11	11/12	12/13	13/14
Hela riket	75	57	69	69	61	66	74
Län 10 och 12	120	84	112	114	94	117	119
Län 13 och 14	74	59	71	69	68	65	78
Län 06, 07 och 08	52	45	51	44	37	47	61
Län 05 och 09	85	64	72	79	66	72	86
Län 01, 03, 04, 18 och 19	77	60	66	68	57	60	64
Län 17, 20 och 21	40	28	32	32	33	27	36
Län 22, 23, 24 och 25	22	21	22	21	19	20	19
01 Stockholms	76	58	67	55	45	61	64
03 Uppsala	79	70	70	82	65	68	72
04 Södermanlands	78	50	65	67	55	53	59
05 Östergötlands	94	75	77	85	76	72	89
06 Jönköpings	34	32	39	36	32	39	44
07 Kronobergs	34	31	33	35	28	23	46
08 Kalmar	72	61	67	55	45	62	80
09 Gotlands	64	39	60	66	41	72	77
10 Blekinge	53	41	55	53	59	70	86
12 Skåne	125	87	116	118	97	120	121
13 Hallands	84	59	92	82	82	77	92
14 Västra Götalands	71	58	65	66	65	62	74
17 Värmlands	50	29	34	35	38	32	46
18 Örebro	74	55	63	61	64	64	67
19 Västmanlands	76	61	64	60	47	48	52
20 Dalarnas	47	42	50	54	51	33	37
21 Gävleborgs	19	13	14	9	11	16	19
22 Västernorrlands	14	12	11	7	10	15	17
23 Jämtlands	17	13	19	18	11	18	14
24 Västerbottens	35	34	31	32	31	23	20
25 Norrbottens	12	21	23	21	18	26	25

1) Vissa osäkerheter kan förekomma i uppgifter fördelade på enskilda län.

5. Försäljning av mineralgödsel till jord- och trädgårdsbruk åren 2007/08–2013/14, fosfor (P) per hektar utnyttjad åkermark¹

5. Sales of fertilisers for agricultural and horticultural purposes in 2007/08–2013/14. Phosphorus (P) kg per hectare of utilised arable land

Riket, länsgrupper och län	kg fosfor (P) per hektar						
	07/08	08/09	09/10	10/11	11/12	12/13	13/14
Hela riket	5,9	3,3	4,0	4,2	4,2	4,8	4,9
Län 10 och 12	8,5	4,5	6,1	6,6	6,2	7,7	8,1
Län 13 och 14	6,4	4,0	4,5	4,5	5,3	5,4	5,8
Län 06, 07 och 08	2,1	1,4	1,3	1,8	2,1	1,5	2,0
Län 05 och 09	6,6	3,3	3,7	4,1	4,2	4,6	5,1
Län 01, 03, 04, 18 och 19	6,9	3,6	4,7	4,5	4,2	5,8	4,7
Län 17, 20 och 21	3,9	1,9	2,9	2,9	2,5	2,5	2,9
Län 22, 23, 24 och 25	1,3	0,8	1,0	1,0	1,2	1,0	0,9
01 Stockholms	6	3	4	2	3	4	4
03 Uppsala	7	4	5	5	4	7	5
04 Södermanlands	6	2	3	3	4	4	3
05 Östergötlands	7	4	4	4	5	4	5
06 Jönköpings	2	1	1	2	2	1	1
07 Kronobergs	2	1	1	1	2	1	2
08 Kalmar	3	2	1	2	3	2	2
09 Gotlands	7	3	4	4	2	5	5
10 Blekinge	2	1	1	2	3	2	4
12 Skåne	9	5	6	7	6	8	8
13 Hallands	5	3	4	3	5	4	5
14 Västra Götalands	7	4	5	5	5	6	6
17 Värmlands	5	2	3	3	2	3	4
18 Örebro	9	5	6	6	6	8	7
19 Västmanlands	7	4	5	4	4	5	5
20 Dalarnas	4	3	5	5	5	4	4
21 Gävleborgs	2	1	1	1	1	1	1
22 Västernorrlands	1	0	0	0	1	1	1
23 Jämtlands	1	1	1	1	1	1	1
24 Västerbottens	2	1	1	2	2	1	1
25 Norrbottens	1	1	1	2	1	2	2

1) Vissa osäkerheter kan förekomma i uppgifter fördelade på enskilda län.

6. Försäljning av mineralgödsel till jord- och trädgårdsbruk åren 2007/08–2013/14, kalium (K) per hektar utnyttjad åkermark¹

6. Sales of fertilisers for agricultural and horticultural purposes in 2007/08–2013/14. Potassium (K) kg per hectare of utilised arable land

Riket, länsgrupper och län	kg kalium (K) per hektar						
	07/08	08/09	09/10	10/11	11/12	12/13	13/14
Hela riket	13,5	7,3	8,8	9,4	8,8	10,6	10,6
Län 10 och 12	26,1	14,1	17,3	19,2	15,1	22,0	21,6
Län 13 och 14	13,3	7,6	9,1	9,3	10,2	10,0	11,5
Län 06, 07 och 08	6,8	4,5	4,0	4,7	4,5	4,2	5,1
Län 05 och 09	14,3	6,7	7,9	9,0	8,2	10,6	10,0
Län 01, 03, 04, 18 och 19	10,0	5,6	6,7	6,5	7,6	8,1	7,0
Län 17, 20 och 21	10,5	4,3	6,5	6,7	5,2	6,5	7,4
Län 22, 23, 24 och 25	4,0	2,1	3,1	3,3	2,8	3,2	2,7
01 Stockholms	12	7	9	4	6	7	6
03 Uppsala	10	5	6	7	9	8	7
04 Södermanlands	7	4	5	5	6	6	5
05 Östergötlands	13	7	6	7	9	9	9
06 Jönköpings	6	4	5	5	4	5	5
07 Kronobergs	5	3	4	4	4	2	6
08 Kalmar	8	5	3	5	5	5	5
09 Gotlands	17	7	12	13	6	14	13
10 Blekinge	11	5	6	7	8	11	13
12 Skåne	27	15	18	20	16	23	22
13 Hallands	14	10	12	12	12	11	15
14 Västra Götalands	13	7	8	9	10	10	11
17 Värmlands	13	4	7	7	5	8	10
18 Örebro	15	8	9	10	10	12	10
19 Västmanlands	8	5	6	5	6	6	7
20 Dalarnas	13	7	10	11	9	8	8
21 Gävleborgs	5	2	3	2	1	3	3
22 Västernorrlands	2	1	1	1	1	2	2
23 Jämtlands	3	1	2	1	1	2	2
24 Västerbottens	6	3	4	5	5	3	3
25 Norrbottens	3	3	5	5	3	6	5

1) Vissa osäkerheter kan förekomma i uppgifter fördelade på enskilda län.

7. Försäljning av mineralgödsel till jord- och trädgårdsbruk åren 2007/08–2013/14, tusen ton svavel (S)¹

7. Sales of fertilisers for agricultural and horticultural purposes in 2007/08–2013/14. Sulphur (S) in thousands of tonnes

Riket, länsgrupper och län	Tusen ton svavel (S)						
	07/08	08/09	09/10	10/11	11/12	12/13	13/14
Hela riket	27,7	18,5	21,3	20,7	18,6	23,2	24,2
Län 10 och 12	8,4	5,1	6,5	6,5	5,6	8,2	7,7
Län 13 och 14	6,2	4,4	5,1	4,6	4,4	4,7	5,4
Län 06, 07 och 08	1,5	1,1	1,3	1,1	1,1	1,5	1,8
Län 05 och 09	3,8	2,5	2,8	2,9	2,3	3,1	3,3
Län 01, 03, 04, 18 och 19	5,7	3,8	4,2	4,1	3,7	4,1	4,4
Län 17, 20 och 21	1,4	0,9	1,0	1,0	0,9	0,9	1,1
Län 22, 23, 24 och 25	0,6	0,6	0,5	0,6	0,5	0,6	0,5
01 Stockholms	0,8	0,6	0,6	0,5	0,4	0,6	0,6
03 Uppsala	1,7	1,2	1,2	1,5	1,2	1,3	1,4
04 Södermanlands	1,3	0,7	0,9	0,8	0,8	0,8	0,9
05 Östergötlands	2,9	2,1	2,0	2,1	1,9	2,1	2,3
06 Jönköpings	0,4	0,3	0,3	0,3	0,3	0,4	0,4
07 Kronobergs	0,1	0,1	0,1	0,1	0,1	0,1	0,3
08 Kalmar	1,0	0,7	0,8	0,7	0,6	1,0	1,1
09 Gotlands	0,9	0,4	0,7	0,8	0,4	1,0	1,0
10 Blekinge	0,2	0,1	0,2	0,2	0,2	0,3	0,4
12 Skåne	8,2	4,9	6,3	6,3	5,4	7,9	7,4
13 Hallands	1,4	0,8	1,2	1,0	1,0	1,1	1,2
14 Västra Götalands	4,9	3,6	3,8	3,5	3,4	3,6	4,2
17 Värmlands	0,8	0,4	0,5	0,5	0,5	0,4	0,6
18 Örebro	1,0	0,7	0,8	0,7	0,8	0,9	0,9
19 Västmanlands	0,9	0,6	0,6	0,6	0,5	0,5	0,6
20 Dalarnas	0,5	0,4	0,4	0,4	0,4	0,3	0,3
21 Gävleborgs	0,2	0,1	0,1	0,1	0,1	0,1	0,2
22 Västernorrlands	0,1	0,1	0,1	0,1	0,1	0,1	0,1
23 Jämtlands	0,1	0,1	0,1	0,1	0,1	0,1	0,1
24 Västerbottens	0,3	0,3	0,2	0,3	0,3	0,2	0,2
25 Norrbottens	0,1	0,1	0,1	0,1	0,1	0,2	0,1

1) Vissa osäkerheter kan förekomma i uppgifter fördelade på enskilda län.

8. Försäljning av mineralgödsel till jord- och trädgårdsbruk åren 2007/08–2013/14, svavel (S) per hektar utnyttjad åkermark¹

8. Sales of fertilisers for agricultural and horticultural purposes in 2007/08–2013/14. Sulphur (S) kg per hectare of utilised arable land

Riket, länsgrupper och län	kg svavel (S) per hektar						
	07/08	08/09	09/10	10/11	11/12	12/13	13/14
Hela riket	11,2	7,4	8,7	8,4	7,6	9,5	9,9
Län 10 och 12	17,8	10,7	13,7	13,8	12,0	17,5	16,5
Län 13 och 14	11,6	8,3	9,5	8,6	8,4	8,9	10,1
Län 06, 07 och 08	6,0	4,4	4,9	4,5	4,3	6,1	7,3
Län 05 och 09	13,6	9,1	10,1	10,5	8,4	11,4	12,0
Län 01, 03, 04, 18 och 19	10,8	7,1	8,1	7,9	7,2	8,0	8,3
Län 17, 20 och 21	6,4	4,1	4,8	4,5	4,3	4,0	5,0
Län 22, 23, 24 och 25	3,3	3,2	2,8	3,0	2,5	3,3	2,8
01 Stockholms	12	8	9	7	6	8	8
03 Uppsala	11	8	8	10	8	9	9
04 Södermanlands	11	6	8	7	7	7	7
05 Östergötlands	15	11	11	11	10	11	12
06 Jönköpings	4	3	4	4	4	4	5
07 Kronobergs	3	2	3	3	3	3	6
08 Kalmar	8	6	7	6	5	8	9
09 Gotlands	11	5	9	9	5	12	12
10 Blekinge	8	5	6	5	7	11	12
12 Skåne	18	11	14	14	12	18	17
13 Hallands	13	7	11	10	10	11	12
14 Västra Götalands	11	8	9	8	8	8	10
17 Värmlands	8	4	5	5	5	4	6
18 Örebro	11	7	8	7	8	9	9
19 Västmanlands	10	6	7	7	6	6	7
20 Dalarnas	9	6	7	8	7	6	6
21 Gävleborgs	3	2	2	1	1	2	2
22 Västernorrlands	2	2	2	1	1	2	3
23 Jämtlands	3	2	3	3	1	3	2
24 Västerbottens	5	5	3	5	4	3	3
25 Norrbottens	2	3	3	3	2	5	4

1) Vissa osäkerheter kan förekomma i uppgifter fördelade på enskilda län.

Fakta om statistiken

Detta omfattar statistiken

I tabellerna 1–3 redovisas totala mängder av växtnäringsämnen kväve (N), fosfor (P) respektive kalium (K) i försålda mineralgödselmedel. I tabellerna 4–6 redovisas mängderna kväve, fosfor respektive kalium beräknade per hektar utnyttjad åkermark. Redovisning ges för län, länsgrupper och hela riket och avser gödselår. Motsvarande uppgifter för svavel (S) redovisas i tabell 7 och 8. Innehåll av tungmetallen kadmium (Cd) i fosforgödselmedel beräknas på riksnivå och redovisas i avsnittet ”Statistiken med kommentarer”. Endast produkter avsedda för yrkesmässigt jordbruks- och trädgårdsbruksändamål ingår. Uppgifter om försäljning av gödselmedel avsedda för användning i skog ingår inte. Vidare har specialgödselmedel för golfbanor och gödselmedel avsedda för användning i hemträdgårdar exkluderats liksom organiska gödselmedel.

Totalkvantiteter av försåld kväve, fosfor, kalium och svavel i gödselmedel som är tillåtna för ekologisk odling redovisas på riksnivå i tabell A. I den redovisningen ingår både oorganiska och organiska gödselmedel. Dessa uppgifter är inhämtade från samma företag som lämnat uppgifter om mineralgödsel. I vilken utsträckning dessa handelskanaler omfattar all försäljning av gödselmedel tillåtna i ekologisk odling är oklart. Uppgifterna får därför betraktas som osäkra. Gödselmedel tillåtna i ekologisk odling kan även säljas för användning i konventionell odling och för vissa gödselmedel, t.ex. kalimagnesia, kan detta vara vanligt förekommande. Fördelningen mellan hur mycket som säljs för användning i ekologisk respektive konventionell odling kan inte kvantifieras.

Jordbruksverket publicerar varje år uppgifter om försäljningen av olika mineralgödselmedel på riksnivå baserat på samma dataunderlag. Uppgifterna redovisas där som ton vara per produkt/produktgrupp.

Så görs statistiken

Datainsamling och bearbetning

Uppgiftslämnare

Försäljning av mineralgödselmedel till jord- och trädgårdsbruk är en totalundersökning. Uppgiftslämnare till statistiken är tillverkare, importörer och/eller försäljare av mineralgödselmedel. I undersökningen har uppgifter från ett tjugotal företag ingått. Marknaden domineras av ett fåtal företag som svarar för över 95 procent av försäljningen.

Redovisningsår

Resultaten i denna rapport avser gödselåret 2013/14 och sammanfaller med branschens verksamhetsår 1 juli–30 juni. Härigenom underlättas uppgiftsinsamlingen och statistikens kvalitet förbättras. Även den statistik över gödselmedelförsäljningen (redovisad som ton vara per produkt/produktgrupp) som Jordbruksverket publicerar avser perioden 1 juli–30 juni.

Uppgifter

Uppgiftsinsamlingen om mineralgödselmedelförsäljningen till jord- och trädgårdsbruket sker samordnat mellan SCB och Jordbruksverket. Uppgifterna inhämtades via excel-blankett. För de uppgiftslämnare som så önskade fanns möjlighet att lämna uppgifter elektroniskt i annat format.

Uppgifter om försålda mängder av olika mineralgödselmedel under gödselåret 2013/14 (1 juli 2013 – 30 juni 2014) insamlades. Uppgifterna lämnades på produktnivå, t.ex. kalksalpeter N 15,5, kalisalt K 50, NPK 21-3-10. Växtnäringsinnehåll i procent samt genomsnittlig kadmiumhalt (g/ton fosfor) ska specificeras.

Försålda kvantiteter fördelades på län. Endast produkter avsedda för yrkesmässigt jord- och trädgårdsbruksändamål ska redovisas.

Insamling och granskning

Uppgifterna samlades in under perioden november 2014 – april 2015. Olika typer av kontroller har gjorts bl.a. för att undvika att leveranser redovisas dubbelt.

Lämnade kvantitetsuppgifter kompletterades med uppgifter från publicerade innehållsdeklarationer för enskilda gödselmedel där uppgift om växtnäringsinnehåll i form av kväve, fosfor, kalium och svavel saknades.

För mindre kvantiteter där uppgift om fosforgödselmedlens innehåll av tungmetallen kadmium saknades har värdet 6,0 gram per ton fosfor använts.

Eftersom enstaka uppgiftslämnare inte har kunnat regionalisera sin försäljning har approximationer fått göras för att erhålla läns- och länsgruppskattningar. Kvantiteterna har då fördelats efter hur den totala kvantiteten försold mineralgödsel föregående år fördelade sig procentuellt per län.

Beräkningar

Utifrån de lämnade uppgifterna för enskilda gödselmedel har mängden ren växtnäring i form av kväve, fosfor, kalium och svavel beräknats för län, länsgrupper och riket.

Fosforgödselmedlens innehåll av tungmetallen kadmium har också beräknats, dock endast på riksnivå.

Vid beräkningen av kvantitet per hektar åkermark har försäljningsuppgifterna dividerats med arealen utnyttjad åkermark för 2014 beräknat utifrån uppgifter från Jordbruksverket JO 10 SM 1501 (Jordbruksmarkens användning 2014, slutlig statistik). Utnyttjad åkermark har definierats som summa åkermark exklusive träda och ospecificerad åkermark.

Statistikens tillförlitlighet

Det finns flera faktorer som påverkar resultatens kvalitet. Den verkliga förbrukningen inom jord- och trädgårdsbruket under ett visst år bestäms både av inköpen och av eventuella lagerförändringar på enskilda gårdar och i olika handelsled. De uppgifter som publiceras i detta SM måste därför ses som en approximation av användningen under gödselåret 2013/14.

Vid beräkningen av kvantitet per hektar utnyttjad åkermark har försäljningsuppgifterna dividerats med arealen utnyttjad åker enligt arealuppgifter för 2014. Då görs antagandet att ingen gödsling sker till träda eller till ospecificerad åkermark.

Uppgiftslämnarnas fördelning av sålda kvantiteter på olika regioner kan vara osäkra. I vissa fall fraktas mineralgödseln först till en större terminal och vidarebefordras sedan till återförsäljare inom flera län. Resultaten för de i tabellerna angivna länsgrupperna är därför säkrare än länsuppgifterna.

Bra att veta

Publicering

I denna rapport redovisas försäljning av mineralgödsel i form av kväve, fosfor, kalium och svavel för län, länsgrupper och för hela riket. Resultaten sprids i serien Statistiska meddelanden, MI (tidigare Na) 30 SM. Motsvarande uppgifter för tidigare år har publicerats i samma serie.

På SCB:s webbplats kan man ladda ner hela publikationen som pdf. I statistikdatabasen på webbplatsen finns även data från undersökningen fritt tillgängligt.

I Jordbruksstatistisk årsbok (SCB och Jordbruksverket) samt i Hållbarhet i svenskt jordbruk 2012 (SCB, LRF, Jordbruksverket och Naturvårdsverket) finns sammanställningar av tidigare års resultat.

Äldre uppgifter om bl.a. mineralgödselanvändningen finns publicerade i "Handelsgödsel, stallgödsel och kalk i jordbruket – långa tidsserier" (Na 30 SM 9503).

Annan statistik

Vartannat år, senast 2013, intervjuar SCB ett urval av lantbrukare över hela landet om deras faktiska användning av mineral- och stallgödsel. Härigenom ges möjlighet till mer detaljerad redovisning av användningen bl.a. regionalt och för olika grödor. Resultat från 2012/13 års undersökning har publicerats i SM-rapporten MI 30 SM 1402.

Näringsbalanser för svensk jordbruksmark och jordbrukssektor redovisas av SCB. I dessa beräkningar används bl.a. uppgifter från gödselundersökningarna. De senaste resultaten finns redovisade i rapporten MI 40 SM 1301.

Uppgifter om utsläpp till luft av ammoniak från bl.a. jordbruket grundas på uppgifter från gödselundersökningarna. De senaste resultaten finns tillgängliga via SCB:s webbplats.

Jordbruksverket publicerar varje år uppgifter om försäljningen av olika mineralgödselmedel på riksnivå baserat på samma dataunderlag som i denna publikation. Uppgifterna redovisas där som ton vara per produkt/produktgrupp. Uppgifter för gödselåret 2012/13 finns redovisade i statistikrapport 2014:05.

Priser och indextal redovisas, bland annat för enkla gödselmedel, sammansatta gödselmedel och summa gödnings- och jordförbättringsmedel, i SM serie JO 49 "Prisindex och priser på livsmedelsområdet. Års- och månadsstatistik".

Skördestatistik för 2014 finns redovisade i JO 16 SM 1501 och avser slutlig statistik.

"Jordbruksmarkens användning 2014, slutliga uppgifter" redovisas i Statistiska meddelanden JO 10 SM 1501.

Försäljningen av kalk för jord- och trädgårdsbruk, sjöar, vattendrag och skog redovisas av SCB, senast MI 30 SM 1303.

Mer information om statistiken och dess kvalitet ges i "Beskrivning av statistiken". Denna beskrivning finns tillgänglig på SCB:s webbplats.

In English

Summary

Statistics Sweden produces statistics on sales of fertilisers for agricultural and horticultural purposes. The data are collected from manufacturers, importers and trading companies of fertilisers. The sales of nitrogen in mineral fertilisers in 2013/14 (July 2013– June 2014) was 20 000 tonnes (12 percent) higher than the year before and amounted to totally 181 100 tonnes. The sale of phosphorus amounted to totally 12 100 tonnes. For potassium, sales amounted to 26 100 tonnes. The fertilisers sold contained 24 200 tonnes of sulphur. The phosphorus fertilisers contained about 61 kg of cadmium or 5.0 g per tonne phosphorus.

The results can sometimes vary between years depending on stock changes at the farms, expected price changes or changes in taxes and charges. The results do not reflect the actual use in such cases. The higher fertiliser prices during the fertiliser year 2013/14 and at the same time lower price levels for crop outputs in the beginning of the fertiliser year would indicate a lower optimal nitrogen level. But since the winter wheat area sown in autumn 2013 was 82 percent higher than the year before and the autumn sown crops have a higher need for fertiliser, especially nitrogen, than spring sown crops, it increased the purchases.

Farmer's fertiliser application rate varies according to soil type, season, variety, farm policy, etc. More detailed information on the use and handling of fertilisers, based on interviews with farmers, is published intermittently. Data for 2012/13 is published in the report "Use of fertilisers and animal manure in agriculture in 2012/13" (MI 30 SM 1402).

List of tables

Explanation of symbols	6
1. Sales of fertilisers for agricultural and horticultural purposes in 2007/08–2013/14. Nitrogen (N) in thousands of tonnes	7
2. Sales of fertilisers for agricultural and horticultural purposes in 2007/08–2013/14. Phosphorus (P) in thousands of tonnes	8
3. Sales of fertilisers for agricultural and horticultural purposes in 2007/08–2013/14. Potassium (K) in thousands of tonnes	9
4. Sales of fertilisers for agricultural and horticultural purposes in 2007/08–2013/14. Nitrogen (N) kg per hectare of utilised arable land	10
5. Sales of fertilisers for agricultural and horticultural purposes in 2007/08–2013/14. Phosphorus (P) kg per hectare of utilised arable land	11
6. Sales of fertilisers for agricultural and horticultural purposes in 2007/08–2013/14. Potassium (K) kg per hectare of utilised arable land	12
7. Sales of fertilisers for agricultural and horticultural purposes in 2007/08–2013/14. Sulphur (S) in thousands of tonnes	13
8. Sales of fertilisers for agricultural and horticultural purposes in 2007/08–2013/14. Sulphur (S) kg per hectare of utilised arable land	14

List of terms

fosfor	phosphorus
försäljning	sales
hela riket	whole of Sweden
Jordbruksverket	The Swedish Board of Agriculture
jord- och trädgårdsbruk	agriculture and horticulture
kadmium	cadmium
kalium	potassium
kväve	nitrogen
län	county
mineralgödsel	commercial fertilisers
svavel	sulphur
växtnäringsämne	plant nutrient