

# Folkhögskolan vår- och höstterminen 2001

<UF0510>

## Innehåll

<b>SCBDOK 3.0</b>	
<p><b>0 Allmänna uppgifter</b></p> <p>0.1 Ämnesområde 0.2 Statistikområde 0.3 Statistikprodukten ingår i Sveriges officiella statistik 0.4 Ansvarig 0.5 Producent 0.6 Uppgiftsskyldighet 0.7 Sekretess och regler för behandling av personuppgifter 0.8 Gallringsföreskrifter 0.9 EU-reglering 0.10 Syfte och historik 0.11 Statistik användning 0.12 Uppläggning och genomförande 0.13 Planerade förändringar i kommande undersökningar</p>	<p><b>1 Innehållsöversikt</b></p> <p>1.1 Observationsstorheter 1.2 Statistiska målstorheter 1.3 Utflöden: statistik och mikrodata 1.4 Dokumentation och metadata</p>
<p><b>2 Uppgiftsinsamling</b></p> <p>2.1 Ram och ramförfarande 2.2 Urvalsförfarande 2.3 Mätinstrument 2.4 Insamlingsförfarande 2.5 Databeredning</p>	<p><b>3 Slutliga Observationsregister</b></p> <p>3.1 Produktionsversioner 3.2 Arkiveringsversioner 3.3 Erfarenheter från senaste undersökningsomgången</p>
<p><b>4 Statistisk bearbetning och redovisning</b></p> <p>4.1 Skattningar: antaganden och beräkningsformler 4.2 Redovisningsförfaranden</p>	<p><b>5 Databehandlingssystem (*)</b></p> <p>5.1 Systemöversikt och systemflöde 5.2 Bearbetningar 5.3 Databasmodell 5.4 Databastabeller och övriga datamängder 5.5 Databastillbehör 5.6 Rapporter 5.7 Säkerhetsrutiner</p>
<p><b>6 Loggbok (*)</b></p>	

(\*) Avsnitt 5 och 6 är endast avsedda för internt bruk och saknar innehåll i denna version av SCBDOK.

## **0 Allmänna uppgifter**

### **0.1 Ämnesområde**

Utbildning och forskning

### **0.2 Statistikområde**

Befolkningens utbildning

### **0.3 Statistikprodukten ingår i Sveriges officiella statistik**

Statistiken är officiell på den nivå som redovisas på SCB:s webbplats; [www.scb.se](http://www.scb.se)

### **0.4 Ansvarig**

Myndighet/organisation: Statistiken görs på uppdrag av Folkbildningsrådet

Adress: Box 730, 101 34 Stockholm

Kontaktperson: Tomas Östlund

Telefon: 08-4124825

Telefax: 08-218826

E-post: [tomas.ostlund@folkbildning.se](mailto:tomas.ostlund@folkbildning.se)

### **0.5 Producent**

Myndighet/organisation: Statistiska centralbyrån

Adress: AM/UA, 701 89 Örebro

Kontaktperson: Sonia Börkeröth

Telefon: 019-176384

Telefax: 019-177082

E-post: [sonia.biorkeroth@scb.se](mailto:sonia.biorkeroth@scb.se)

### **0.6 Uppgiftsskyldighet**

Ja. Folkhögskolornas inrapporterade kurser till SCB redovisas till Folkbildningsrådet.

Inrapporterade kurser ligger sedan bl.a. till grund för folkhögskolornas fördelning av statsbidrag.

### **0.7 Sekretess och regler för behandling av personuppgifter**

I myndigheternas särskilda verksamhet för framställning av statistik gäller sekretess enligt 9 kap. 4 § sekretesslagen (198:100).

Vid automatiserad behandling av personuppgifter gäller reglerna i personuppgiftslagen (1998:204) och datalagen (1973:289) för behandling som påbörjats före personuppgiftslagens ikraftträdande. På statistikområdet finns dessutom särskilda regler för personuppgiftsbehandling i lagen (1995:606, 2001:99) och förordningen (1995:1060, 2001:100) om vissa personregister för officiell statistik.

## **0.8 Gallringsföreskrifter**

Inget gallringsbeslut finns.

## **0.9 EU-reglering**

Nej.

## **0.10 Syfte och historik**

### **Syfte**

Inför verksamhetsåret 1991/92 fattade riksdagen beslut om förändring av folkbildningsarbetets villkor. Den statliga styrningen av studieförbund och folkhögskolor skulle minimeras. Folkbildningen fick en egen organisation i form av Folkbildningsrådet, som fick överta de myndighetsuppgifter som krävdes för att statsbidragen skulle kunna fördelas. Villkoren för statens stöd till folkbildningen regleras genom olika förordningar, där det även finns krav på uppföljning och resultatredovisning. För det ändamålet används även statistiken om folkhögskolorna.

På uppdrag av Folkbildningsrådet (FBR) framställer SCB statistik för verksamheten som bedrivs på folkhögskolorna i Sverige. Uppdraget består i att samla in, sammanställa och presentera information om denna verksamhet.

Från och med höstterminen 1997 finns det 147 folkhögskolor. Höstterminen 2005 tillkommer en ny folkhögskola, Glokala folkhögskolan i Malmö.

Statistiken är jämförbar fr.o.m. höstterminen 1997, och uppgifter från denna tidsperiod är sökbar i Statistikdatabasen på SCB:s hemsida: [www.scb.se](http://www.scb.se)

### **Historik**

Statistik över folkhögskolornas verksamhet har sedan 1961 redovisats av SCB i rapport i form av Statistiska meddelanden. Redovisningen omfattade vid denna tid sommarkurser, vinterkurser och ämneskurser. År 1972 tillkom uppgifter om kursinriktning och från 1979 redovisades statistiken i allmänna kurser och särskilda linjer. Från 1993 tillkom statistik över handikapp, invandrare, ålder, utbildningsbakgrund samt studiernas omfattning.

### **Höstterminen 2001**

Höstterminen 2001 ändrades benämningen handikapp till funktionshinder. Samtidigt gjordes ändring i variablerna för funktionshinder.

Handikapp 1 Lätt rörelsehinder ändrades till Funktions- och språkligt hinder 1 Rörelsehinder

Handikapp 2 Svårt rörelsehinder ändrades till Funktions- och språkligt hinder 1 Rörelsehinder

Handikapp 3 Synskada ändrades till Funktions- och språkligt hinder 2 Synskada

Handikapp 4 Hörselskada ändrades till Funktions- och språkligt hinder 3 Hörselskada

Handikapp 5 Döv ändrades till Funktions- och språkligt hinder 4 Döv

Handikapp 6 Dövblind ändrades till Funktions- och språkligt hinder 5 Dövblind

Handikapp 7 Begåvningshandikapp ändrades till Funktions- och språkligt hinder 6

Utvecklingsstörning

Handikapp 8 Hjärnskada i vuxen ålder ändrades till Funktions- och språkligt hinder 7 Hjärnskada i vuxen ålder

Handikapp 9 Psykisk ohälsa ändrades till Funktions- och språkligt hinder 8 Psykiskt funktionshinder

Handikapp 10 Medicinska handikapp ändrades till Funktions- och språkligt hinder 9 Medicinskt funktionshinder

Handikapp 11 Afasi ändrades till Funktions- och språkligt hinder 9 Medicinskt funktionshinder

Handikapp 12 Epilepsi till Funktions- och språkligt hinder 9 Medicinskt funktionshinder

Handikapp 13 Läs- och skrivsvårigheter ändrades till Funktions- och språkligt hinder 11 Dyslexi

Handikapp 14 Invandrare med språksvårigheter ändrades till Funktions- och språkligt hinder 12

Invandrare med brister i svenska språket

Dessutom tillkom en ny variabel för funktionshinder.

Funktions- och språkligt hinder 10 Aspergers, DAMP m.fl.

Variabeln Schlop, en intern numrering av folkhögskolornas kurser upphörde fr.o.m. denna termin.

### **Höstterminen 2002**

Höstterminen 2002 tillkom två kurstyper. En kurstyp som avser särskild aktivitetsgarantiutbildning, som sker folkhögskolorna gör på uppdrag av AMS inom ramen för aktivitetsgarantin.

Kurstyp 15 Särskild aktivitetsgaranti, lång kurs

Kurstyp 16 Särskild aktivitetsgaranti, kort kurs

### **Höstterminen 2003**

Höstterminen 2003 tillkom ytterligare en ny kurstyp, som avser särskild utbildningsinsats om extra folkhögskoleplatser i Gävleborgs län.

Kurstyp 17 Särskild utbildningsinsats, Gävleborg.

## **0.11 Statistikanvändning**

Innehållet i undersökningen är beslutat i samråd med Folkbildningsrådet. Statistiken kan användas i samband med beslutsfattande, medelsfördelning etc. Den kan också utnyttjas vid planering, uppföljning och utvärdering av folkhögskolornas verksamhet.

Användare förutom Folkbildningsrådet och folkhögskolor är departement och statliga myndigheter med anknytning till utbildning/arbetsmarknad och kulturområdet.. Andra användare är landstingen, kommunerna, universitet och högskolor, massmedier, forskare och allmänhet.

## **0.12 Uppläggnig och genomförande**

### **Population**

Populationen utgörs av samtliga folkhögskolor, 147 st., i Sverige.

### **Datainsamling**

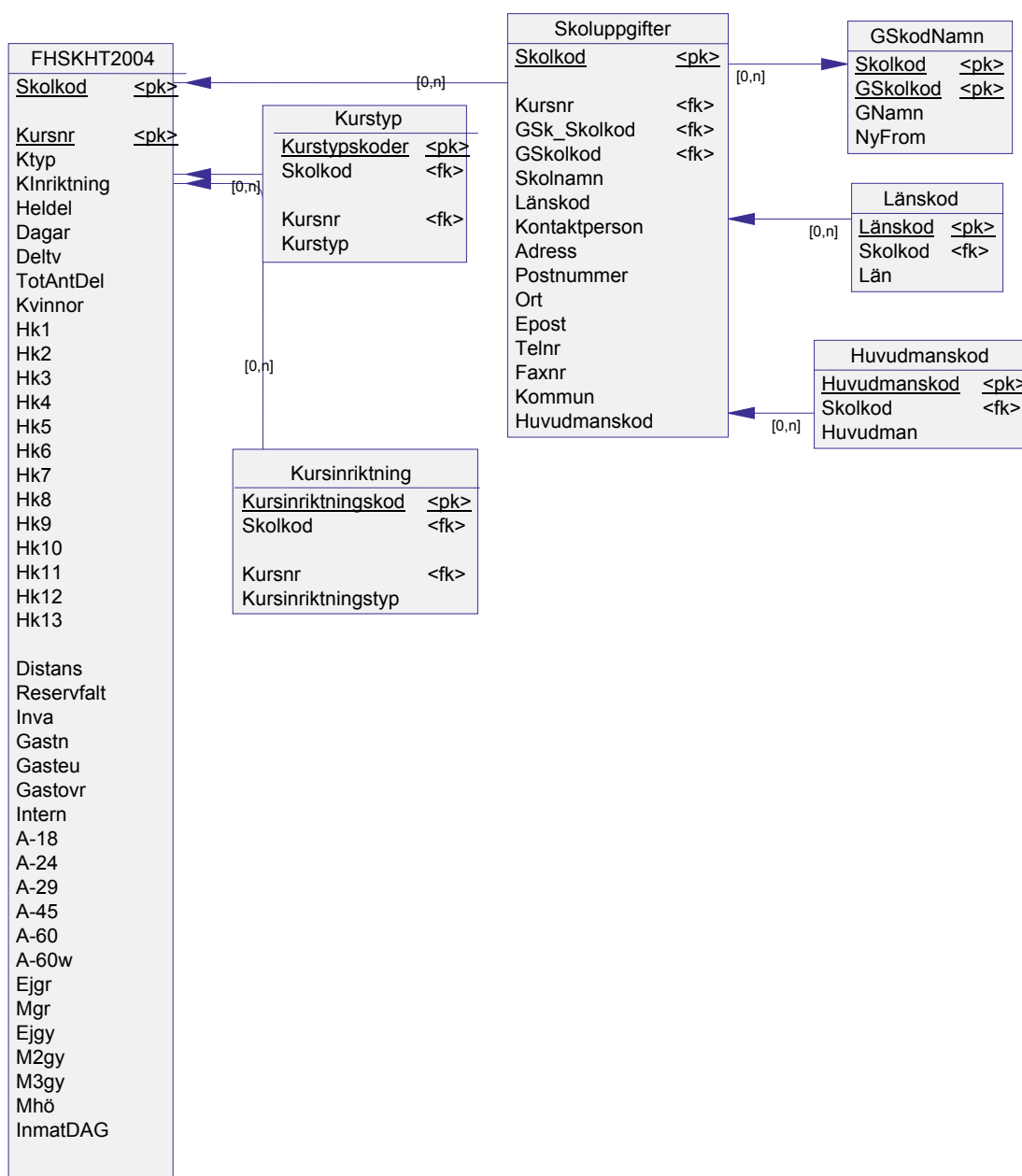
Insamlingen av uppgifter sker tre gånger på vårterminen och två gånger på höstterminen, då varje skola redovisar sin verksamhet via webbinsamling. Uppgifterna som skolorna besvarar består av skolkod, kursnummer, kurstyp, kursinriktning, hel/deltid, kursdagar, antal deltagare, antal kvinnor, funktions- och språkliga hinder, antal invandrare, antal internatboende, gäststuderande, distansutbildning, ålder, utbildningsbakgrund, kursort och kursnivå.

## **0.13 Planerade förändringar i kommande undersökningar**

# 1 Översikt

## 1.1 Observationsstorheter

### Objektgraf



## 1.2 Statistiska målstorheter

Folkhögskolestatistiken redovisar deltagare i samtliga statsberättigade kurser och kulturprogram samt även uppdragskurser. I statistiken redovisas t.ex. antal deltagare per skola och län, långa kurser, funktionshinder, invandrare, kön och kursinriktning.

Objektgrupp		Variabel	Mått
Population	Indelning i redovisningsgrupper		
Deltagare i folkhögskolans kurser	Termin	Vårtermin, hösttermin	
	Folkhögskola	Skolkod	
	Län, region	Skolkod	Län
	Huvudmannagrupp	Huvudman	Antal
	Deltagare	Antal deltagare	Antal, total
	Kön	Antal kvinnor	Antal, andel, total
	Deltagarveckor	Deltagarveckor	Antal kursdagar * Antal deltagare *Heldel/5
	Kurstyp	Ktyp	Antal
	Kursinriktning	KInriktning	Antal
	Distansutbildning	Distans	Antal
	Funktionshinder	Hk1 –Hk13	Antal
	Invandrare	Invandrare	Antal
	Ålder	Ald18, Ald1824, Ald2529, Ald3045, Ald4660, Ald60	Antal
	Utbildningsbakgrund	UtbBak1, UtbBak2, UtbBak3, UtbBak4, UtbBak5, UtbBak6	Antal

## 1.3 Utflöden: statistik och mikrodata

Efterfrågade tabeller och diagram presenteras på SCB:s hemsida. En rapport i form av ett Statistiskt meddelande finns i tryckt form och fr.o.m. år 2004 även i PDF-format, och hittas under: Statistik efter ämne/Utbildning och forskning/Befolkningens utbildning

Metadata lagras i databasen Mikrometa i servern Q057\B. Data finns även sökbar i Statistikdatabasen/Utbildning och forskning/Folkhögskolan vår- och höstterminen.

De slutliga observationsregistren, o\_STATR\_VT2004 och o\_STATR\_HT2004, sparas på Microsoft SQL server.

Viss statistik redovisas även i olika böcker som Statistisk årsbok, Utbildningsstatistisk Årsbok och Fickskolan.

Statistik redovisas även av Folkbildningsrådet som publicerar "Fickfakta om folkbildning" samt "Årsredovisning med verksamhetsberättelse". Statistiken är sökbar på Folkbildningsrådets hemsida: [www.folkbildning.se](http://www.folkbildning.se)

## **1.4 Dokumentation och metadata**

Dokumentation publiceras i Statistiskt Meddelande samt i tillhörande Beskrivning av Statistiken. Dokumentation finns även i Metadata som lagras i databasen Mikrometa i servern Q057\B.



## 2 Uppgiftsinsamling

### 2.1 Ram och ramförfarande

Ramen består av samtliga folkhögskolor i Sverige.

### 2.2 Urvalsförfarande

Undersökningen är en totalundersökning.

### 2.3 Mätinstrument

### 2.4 Insamlingsförfarande

Uppgiftsinsamling sker för samtliga folkhögskolor i Sverige.

För folkhögskolorna startar insamlingen under våren med att en tidsplan för vårterminen sänds ut till alla folkhögskolor. Under våren är det tre insamlingsomgångar av uppgifter om utbildningar/kurser. För hösten sänds en ny tidsplan till alla folkhögskolor och antalet insamlingsomgångar uppgår till två.

En dryg vecka före start av aktuell insamlingsomgång, sänds ett e-postmeddelande till alla skolor som påminnelse. Varje skola har separata inloggningsuppgifter och sänder in sin Statistikrapport via webb. Påminnelse om Statistikrapport sänds vid behov till berörd skola.

### 2.5 Databeredning

När en Statistikrapport läses in, sker en automatisk granskning av variablernas valida värden och kontroll av vissa variablers värden mot andra variabler. Vid eventuellt fel genereras ett felmeddelande och en felrapport. Felrapporten innehåller skolkod, skolans namn och kursnummer med tillhörande kursuppgifter. Vid felmeddelande kontaktas aktuell folkhögskola som då gör upprättning och sänder in en ny Statistikrapport.

#### **Granskningskontroller:**

Kontroller mot valida värden: Kursort, Kurstyp, Kursinriktning, Kursnivå. Kursnivå kontrolleras för Kurstyp 1, 2 och 4.

Kontroll kursinriktning, om Kurstypen är 11 ska värdet på Kursinriktning vara minst 101.

Kontroll kursinriktningar, om Kurstypen är 2 kan fältet Kursinriktning inte innehålla värdena 1 eller 2.

Kontroll att värdet i fältet Heldel är inom intervallen 1-3 (ej för kurser med Kurstypen 11).

Kontroll att värdet på dagar inte är noll (ej för Kulturprogram med Kurstypen 11).  
Kontroll att värdet på dagar inte är större än 14 när Kurstypen är 3.  
Kontroll att värdet på dagar är 15 eller mer när Kurstypen är 1 eller 2.  
Kontroll att värdet på Totalt antal deltagare inte är noll.  
Kontroll att summan för fälten med Ålder är lika som Totalt antal deltagare, dock ej kontroll om kurstypen är 3, 6-14.  
Kontroll att summan för fälten med deltagarnas Utbildningsbakgrund + Skyddad ID är lika som Totalt antal deltagare. Kontrollen körs inte om kurstypen är 3-14.  
Kontroll att värdet i fältet Kvinnor inte överstiger värdet i fältet Totalt antal deltagare.  
Kontroll att summan av fälten Hk1ny – Hk11ny inte är större än Totalt antal deltagare.  
Kontroll att värdet i fältet Hk13 inte är större än summan av fälten Hk1ny - Hk11ny.  
Kontroll att det ej finns deltagare under 18 år när Kurstypen är 1 eller 4.  
Kontroll att Kursnivån inte är 3 när det gäller Kurstyp 5, 15 eller 16.

Vid inläsning av Statistikrapport sker en uträkning av Deltagarveckor.

När en insamlingsomgång är avslutad, sänds Rättningslista till resp. folkhögskola över inrapporterade kurser. Med Rättningslistan över inrapporterade kurser sänds även missiv och en Lägesrapport, där det framgår hur många deltagarveckor, vad gäller statsbidragsberättigade kurser, som är inrapporterat till SCB. Det inrapporterade värdet jämförs med ett ingångsvärde (vilket Folkbildningsrådet tillhandahåller). Rättningslistan och Lägesrapporten kan skolorna användas för rättning och komplettering.

När en termin är avslutad sänds även en Skolrapport till alla folkhögskolorna. Skolrapporten innehåller skolans inrapporterade kurser är sammanställda efter kurstyp och kursinriktning. En Riksrapport över alla kurstyper och kursinriktningar erbjuds skolorna.

Datasystemet ger även möjlighet till utskrift av rapporter som verkar som underlag till Statistiska meddelanden.

### 3 Slutliga observationsregister

#### 3.1 Produktionsversioner

##### DEL 1

Folkhögskolan vår- och höstterminen (FHSK), vårterminen

##### DEL 2

Folkhögskolan vår- och höstterminen (FHSK), höstterminen

##### Register

Namn FHSK	Presentationstext Folkhögskolan vår- och höstterminen	
Beskrivning Registret redovisar deltagare i kurser anordnade av folkhögskolor. Baserat på en totalräknad undersökning.	Registertyp survey, totalundersökning	

##### Version

Namn FHSKVT	Presentationstext Folkhögskolan vår- och höstterminen (FHSK), vårterminen	
Beskrivning Kursdeltagare i folkhögskolan, vårtermin.	Personregister nej	Slutligt observationsregister ja

##### Databas

Namn FHSKVT2001	Första tid 2001M01	Senaste tid 2001M06
--------------------	-----------------------	------------------------

Presentationstext Folkhögskolan vår- och höstterminen (FHSK), vårterminen 2001-06-30	Referenstid Termin
Beskrivning Registret redovisar deltagare i kurser anordnade av folkhögskolor. Baserat på en totalräknad undersökning.	
Tillgänglighet Databasen är endast tillgänglig för intern användning, men kan ev. utlämnas efter särskild prövning.	

**Tabell / flat fil**

Presentationstext Utbildningar/kurser i folkhögskolan, vårterminen 2001	
Objekttyp Utbildning	Population Utbildningar/kurser anordnade av samtliga svenska folkhögskolor vt 2001
Beskrivning Innehåller en rad för varje folkhögskolekurs. Redovisar bl.a. kurstyp, kursinriktn., heltid-deltid, antal kursdagar, antal delt., handikapp, distanskurs, invandrare, ålder, utbildningsbakgrund.	Antal tabellrader / poster 8346

**Variabler - Innehåll**

Presentationstext	Beskrivning	Uppgiftskälla	Definition/Mätmetod	Referenstid	Summerbar	Enhet	Namn på värdemängd
folkhögskola, skolkod	Folkhögskolans skolkod.	SCB			ej summerbar		Skolkod
kursnummer	Anger ordningsnummer för resp. folkhögskolas kurs.	Respektive folkhögskola	Varje folkhögskola avgör själv i vilken ordning man numrerar sina kurser.		ej summerbar		Kursnr
kurstyp	Anger den kurstyp som kursen tillhör.	Respektive folkhögskola			ej summerbar		Ktyp
kursinriktning	Varje kurs på folkhögskolan har en huvudsaklig inriktning. Förutom de allmänna kurserna förekommer	Respektive folkhögskola			ej summerbar		KInriktning

Presentationstext	Beskrivning	Uppgiftskälla	Definition/Mätmetod	Referenstid	Summerbar	Enhet	Namn på värdemängd
hel/deltidsstudier	olika kursinriktningar. Anger antal kursdeltagare som genomfört studierna på heltid eller deltid.	Respektive folkhögskola	Heltid = minst 20 tim om 60 min/vecka och i genomsnitt 4 tim om 60 min/kursdag. Deltid 0,75 = genomsnitt 3 tim om 60 min/kursdag. Deltid 0,50 = genomsnitt 2 tim om 60 min/kursdag.		ej summerbar		Heldel
dagar	Antal kursdagar som en folkhögskolekurs omfattar.	Respektive folkhögskola	Kursdag = dag med planerat studiearbete.		ej summerbar		Dagar
deltagarveckor	Anger totalt antal deltagarveckor för en kurs.	SCB	Deltagarvecka = Antal kursdagar * Antal deltagare/5. Vid deltid har resultatet multiplicerats med 0,75 resp. 0,50.		ej summerbar		Deltv
totalt antal deltagare	Anger det totala antalet deltagare på kursen.	Respektive folkhögskola			ej summerbar		Delt
deltagare, kvinnor	Anger antal kvinnor som deltagit på kursen.	Respektive folkhögskola			ej summerbar		Kvinnor
handikapp, lätt rörelsehinder	Anger antal deltagare med lätt rörelsehinder.	Respektive folkhögskola			ej summerbar		Hk1
handikapp, svårt rörelsehinder	Anger antal deltagare med svårt rörelsehinder.	Respektive folkhögskola			ej summerbar		Hk2
handikapp, synskada	Anger antal deltagare med synskada.	Respektive folkhögskola			ej summerbar		Hk3
handikapp, hörselskada	Anger antal deltagare med hörselskada.	Respektive folkhögskola			ej summerbar		Hk4
handikapp, döv	Anger antal döva deltagare.	Respektive folkhögskola			ej summerbar		Hk5
handikapp, dövblind	Anger antal dövblinda deltagare.	Respektive folkhögskola			ej summerbar		Hk6
handikapp,	Anger antal deltagare	Respektive			ej summerbar		Hk7

Presentationstext	Beskrivning	Uppgiftskälla	Definition/Mätmetod	Referenstid	Summerbar	Enhet	Namn på värdemängd
begåvningshandikapp	med begåvningshandikapp.	folkhögskola					
handikapp, hjärnskada i vuxen ålder	Anger antal deltagare med hjärnskada i vuxen ålder.	Respektive folkhögskola			ej summerbar		Hk8
handikapp, psykisk ohälsa	Anger antal deltagare med psykisk ohälsa.	Respektive folkhögskola			ej summerbar		Hk9
handikapp, medicinska handikapp	Anger antal deltagare med medicinska handikapp.	Respektive folkhögskola			ej summerbar		Hk10
handikapp, afasi	Anger antal deltagare med afasi.	Respektive folkhögskola			ej summerbar		Hk11
handikapp, epilepsi	Anger antal deltagare med epilepsi.	Respektive folkhögskola			ej summerbar		Hk12
handikapp, läs- och skrivsvårigheter	Anger antal deltagare med läs- och skrivsvårigheter.	Respektive folkhögskola			ej summerbar		Hk13
handikapp, invandrare med språksvårigheter	Anger antal invandrare med språksvårigheter.	Respektive folkhögskola			ej summerbar		Hk14
distansutbildning	Distansutbildning.	Respektive folkhögskola	Undervisningen för deltagare eller kursen har helt eller delvis genomförts på distans.		ej summerbar		Distans
invandrare	Anger antal invandrare på kursen. Anges endast för lång kurs.	Respektive folkhögskola	Kursdeltagare som har utländskt medborgarskap eller är född utomlands. Lång kurs = kurs om minst 15 dagar.		ej summerbar		Invandrare
gäststuderande, Norden	Anger antal kursdeltagare från de nordiska länderna, som ej är skrivna i Sverige. Anges endast för lång kurs.	Respektive folkhögskola	Lång kurs = kurs om minst 15 dagar.		ej summerbar		GastNord
gäststuderande, Europa	Anger antal kursdeltagare från EU-länderna utom Norden,	Respektive folkhögskola	Lång kurs = kurs om minst 15 dagar.		ej summerbar		GastEuropa

Presentationstext	Beskrivning	Uppgiftskälla	Definition/Mätmetod	Referenstid	Summerbar	Enhet	Namn på värdemängd
	som ej är skrivna i Sverige. Anges endast för lång kurs.						
gäststuderande, övriga länder	Anger antal kursdeltagare från övriga länder utanför EU och Norden, som ej är skrivna i Sverige. Anges endast för lång kurs.	Respektive folkhögskola	Lång kurs = kurs om minst 15 dagar.		ej summerbar		GastOvr
deltagare, internatboende	Anger antal kursdeltagare som har internatboende. Anges endast för lång kurs.	Respektive folkhögskola	Kursdeltagare som vid 15:e kursdagen bedöms vara varaktigt boende i folkhögskolans internat. Lång kurs = kurs om minst 15 dagar.		ej summerbar		Internat
ålder < 18 år	Anger antal kursdeltagare < 18 år vid kursstart. Anges endast för lång kurs.	Respektive folkhögskola	Lång kurs = kurs om minst 15 dagar.		ej summerbar		Ald18
ålder 18-24 år	Anger antal kursdeltagare i åldern 18-24 år vid kursstart. Anges endast för lång kurs.	Respektive folkhögskola	Lång kurs = kurs om minst 15 dagar.		ej summerbar		Ald1824
ålder 25-29 år	Anger antal kursdeltagare i åldern 25-29 år vid kursstart. Anges endast för lång kurs.	Respektive folkhögskola	Lång kurs = kurs om minst 15 dagar.		ej summerbar		Ald2529
ålder 30-45 år	Anger antal kursdeltagare i åldern 30-45 år vid kursstart. Anges endast för lång kurs.	Respektive folkhögskola	Lång kurs = kurs om minst 15 dagar.		ej summerbar		Ald3045
ålder 46-60 år	Anger antal	Respektive	Lång kurs = kurs om		ej summerbar		Ald4660

Presentationstext	Beskrivning	Uppgiftskälla	Definition/Mätmetod	Referenstid	Summerbar	Enhet	Namn på värdemängd
	kursdeltagare i åldern 46-60 år vid kursstart. Anges endast för lång kurs.	folkhögskola	minst 15 dagar.				
ålder > 60 år	Anger antal kursdeltagare i åldern > 60 år vid kursstart. Anges endast för lång kurs.	Respektive folkhögskola	Lång kurs = kurs om minst 15 dagar.		ej summerbar		Ald60
utbildningsbakgrund, ej grundskolekompetens	Anger antal elever som ej har grundskolekompetens som högsta utbildningsbakgrund, då folkhögskolestudierna påbörjas. Anges endast för lång kurs.	Respektive folkhögskola	Lång kurs = kurs om minst 15 dagar.		ej summerbar		UtbBak1
utbildningsbakgrund, grundskolekompetens	Anger antal elever med grundskolekompetens som högsta utbildningsbakgrund, då folkhögskolestudierna påbörjas. Anges endast för lång kurs.	Respektive folkhögskola	Lång kurs = kurs om minst 15 dagar.		ej summerbar		UtbBak2
utbildningsbakgrund, påbörjad gymnasieutbildning	Anger antal elever med grundskolekompetens samt påbörjad gymnasieutbildning som högsta utbildningsbakgrund, då folkhögskolestudierna påbörjas. Anges endast för lång kurs.	Respektive folkhögskola	Med påbörjad gymnasieutbildning avses ett år men ej två år. Lång kurs = kurs om minst 15 dagar.		ej summerbar		UtbBak3
utbildningsbakgrund, 2-årig	Anger antal elever med 2-årig	Respektive folkhögskola	Lång kurs = kurs om minst 15 dagar.		ej summerbar		UtbBak4



Presentationstext	Beskrivning	Uppgiftskälla	Definition/Mätmetod	Referenstid	Summerbar	Enhet	Namn på värdemängd
gymnasieutbildning	gymnasieutbildning som högsta utbildningsbakgrund, då folkhögskolestudierna påbörjas. Anges endast för lång kurs.						
utbildningsbakgrund, 3-årig gymnasieutbildning	Anger antal elever med 3-årig gymnasieutbildning som högsta utbildningsbakgrund, då folkhögskolestudierna påbörjas. Anges endast för lång kurs.	Respektive folkhögskola	Lång kurs = kurs om minst 15 dagar.		ej summerbar		UtbBak5
löpnummer	Löpnummer.	SCB			ej summerbar		Schlop
utbildningsbakgrund, högre utbildning	Anger antal elever med högre utbildning som högsta utbildningsbakgrund, då folkhögskolestudierna påbörjas. Anges endast för lång kurs.	Respektive folkhögskola	Lång kurs = kurs om minst 15 dagar.		ej summerbar		UtbBak6

### Värdemängder

Namn	Beskrivning
Ald18	Antal kursdeltagare som ej fyllt 18 år vid kursstart.

Namn	Beskrivning
Ald1824	Antal kursdeltagare i åldern 18-24 år vid kursstart.

Namn	Beskrivning
Ald2529	Antal kursdeltagare i åldern 25-29 år vid kursstart.
Namn	Beskrivning
Ald3045	Antal kursdeltagare i åldern 30-45 år vid kursstart.
Namn	Beskrivning
Ald4660	Antal kursdeltagare i åldern 46-60 år vid kursstart.
Namn	Beskrivning
Ald60	Antal kursdeltagare över 60 år vid kursstart.
Namn	Beskrivning
Dagar	Antal dagar för folkhögskolekursen. 0 dagar avser kulturprogram anordnat av resp. folkhögskola.
Namn	Beskrivning
Delt	Antal kursdeltagare.
Namn	Beskrivning
Deltv	Antal deltagarveckor för en folkhögskolekurs.
Namn	Beskrivning
Distans	Antal kurser med distansutbildning.
Namn	Beskrivning
GastEuropa	Antal kursdeltagare från EU-länderna utom Norden, ej skrivna i Sverige.
Namn	Beskrivning
GastNord	Antal kursdeltagare från de nordiska länderna, ej skrivna i Sverige.
Namn	Beskrivning

GastOvr	Antal kursdeltagare från övriga länder utanför EU och Norden, ej skrivna i Sverige.
---------	---

Namn	Beskrivning
Heldel	Anger om det finns hel- och deltidsstuderande på kursen.
Kod	Benämning
0	Ej kurs med planerat studiearbete
1	Heltid
2	Deltid 75 %
3	Deltid 50 %

Namn	Beskrivning
Hk1	Lätt rörelsehinder. Antal deltagare med lätt rörelsehinder.

Namn	Beskrivning
Hk10	Medicinska handikapp. Antal deltagare med medicinska handikapp.

Namn	Beskrivning
Hk11	Afasi. Antal deltagare med afasi.

Namn	Beskrivning
Hk12	Epilepsi. Antal deltagare med epilepsi.

Namn	Beskrivning
Hk13	Läs- och skrivsvårigheter. Antal deltagare med läs- och skrivsvårigheter.

Namn	Beskrivning
Hk14	Invandrare med språksvårigheter. Antal invandrare med läs- och skrivsvårigheter.

Namn	Beskrivning
Hk2	Svårt rörelsehinder. Antal deltagare med svårt rörelsehinder.

Namn	Beskrivning

Hk3	Synskada. Antal deltagare med synskada.
Namn	Beskrivning
Hk4	Hörselskada. Anger antal elever med hörselskada.
Namn	Beskrivning
Hk5	Döv. Antal döva deltagare.
Namn	Beskrivning
Hk6	Dövblind. Antal dövblinda deltagare.
Namn	Beskrivning
Hk7	Begåvningshandikapp. Antal deltagare med begåvningshandikapp.
Namn	Beskrivning
Hk8	Hjärnskada i vuxen ålder. Antal deltagare med hjärnskada i vuxen ålder.
Namn	Beskrivning
Hk9	Psykisk ohälsa. Antal deltagare med psykisk ohälsa.
Namn	Beskrivning
Internat	Kursdeltagare som har internatboende.
Namn	Beskrivning
Invandrare	Kursdeltagare som har utländskt medborgarskap eller är födda utomlands.
Namn	Beskrivning
KInriktning	Varje kurs på folkhögskolan har en huvudsaklig inriktning. Förutom de allmänna kurserna förekommer olika kursinriktningar.
Kod	Benämning
1	001 Allmän, bred ämnesinriktning
10	010 Beteendekunskap, humaniora

101	101 Föreläsning
102	102 Sång/musik
103	103 Dramatisk framställning
104	104 Film/foto/bild
105	105 Dans
106	106 Utställning
107	107 Litteratur
108	108 Konst/konsthantverk
109	109 Tvärkulturellt
11	011 Religion och livsåskådningsfrågor
12	012 Historia
13	013 Fritidsledarutbildning
14	014 Cirkelledarutbildning
15	015 Annan ledarutbildning inkl organisation
16	016 Litteratur
19	019 Övrigt
2	002 Allmän, dominerad av basämnena
20	020 Estetiska ämnen
21	021 Musik
22	022 Scenisk konst (dans, film och teater)
23	023 Slöjd och konsthantverk
24	024 Bild, form och målarkonst
29	029 Övrigt
30	030 Företagsekonomi, handel och kontor
31	031 Ekonomi
32	032 Administration
33	033 Administration med datorstöd
39	039 Övrigt
40	040 Matematik, naturvetenskap
41	041 Matematik
42	042 Biologi, inkl ekologi
43	043 Geografi
44	044 Miljövärd
49	049 Övrigt
50	050 Medicin, hälsa och sjukvård
51	051 Friskvård
59	059 Övrigt

60	060 Samhällsvetenskap
61	061 Fackliga frågor
62	062 Arbetsliv, övrigt
63	063 Informationsverksamhet & mediautbildning
64	064 EG/EU frågor
65	065 Internationella frågor, övrigt
66	066 Samhällsfrågor, allmänt
67	067 Föreningskunskap
68	068 Socialpolitik
69	069 Övrigt
70	070 Språk
71	071 Svenska
72	072 Engelska
73	073 Tyska
78	078 Kontakttolkutbildning
79	079 Övrigt
80	080 Teknik
81	081 Datorteknik
82	082 Transport, trafik
89	089 Övrigt
90	090 Övriga ämnen
91	091 Idrott
92	092 Hushålls-, textil-, konsument- och varukunskap
99	099 Övrigt

Namn	Beskrivning
Ktyp	Anger vilken kurstyp som kursen tillhör.
Kod	Benämning
01. Långa allmänna k	1
02. Långa särskilda	2
03. Korta kurser	3
04. Särskild utbildn	4
05. Kurser för arbet	5
06. Kurser med gy-pr	6
07. Kurser/deltagare	7
08. Kurser/deltagare	8

09. Kurser/deltagare	9
10. Studiecirklar	10
11. Kulturprogram	11
12. Kunskapslyftet,	12
13. Kunskapslyftet,	13
14. Kunskapslyftet,	14

Namn	Beskrivning
Kursnr	Anger ordningsnummer för resp. folkhögskolas kurs.

Namn	Beskrivning
Kvinnor	Antal kvinnor som deltagit på kursen.

Namn	Beskrivning
Schlop	Löpnummer.

Namn	Beskrivning
Skolkod	Folkhögskolans skolkod.
Kod	Benämning
0117005	RUNÖ FOLKHÖGSKOLA
0120002	LILLSVEDS GYMNASTIK- IDROTTSFOLKHÖGSKOLA
0123007	JAKOBSBERGS FOLKHÖGSKOLA
0125002	KAGGEHOLMS FOLKHÖGSKOLA
0127044	BOTKYRKA FOLKHÖGSKOLA
0136009	DALARÖ FOLKHÖGSKOLA
0136017	SÖDERTÖRNS FOLKHÖGSKOLA
0180074	BIRKAGÅRDENS FOLKHÖGSKOLA
0180075	LÅNGBRO FOLKHÖGSKOLA
0180251	SKEPPSHOLMENS FOLKHÖGSKOLA
0180260	LÅNGHOLMENS FOLKHÖGSKOLA
0180261	S:TA BIRGITTAS FOLKHÖGSKOLA
0180344	STADSMISSIONENS FOLKHÖGSKOLA
0180362	MKFC STOCKHOLMS FOLKHÖGSKOLA
0180399	SKARPNÄCKS FOLKHÖGSKOLA
0180419	ALMA FOLKHÖGSKOLA

0180626	RÖDA KORSETS FOLKHÖGSKOLA
0181008	HAGABERGS FOLKHÖGSKOLA
0181080	FOLKHÖGSKOLAN VÅRDINGE BY
0182011	TOLLARE FOLKHÖGSKOLA
0183015	SUNDBYBERGS FOLKHÖGSKOLA
0186005	BOSÖNS IDROTTSFOLKHÖGSKOLA
0186007	LIDINGÖ FOLKHÖGSKOLA
0188008	VÄDDÖ FOLKHÖGSKOLA
0191006	SIGTUNA FOLKHÖGSKOLA
0305003	NORDENS FOLKHÖGSKOLA
0380026	WIKS FOLKHÖGSKOLA
0428004	KJESÄTERS FOLKHÖGSKOLA
0480022	NYKÖPINGS FOLKHÖGSKOLA
0483010	ÅSA FOLKHÖGSKOLA
0484029	ESKILSTUNA FOLKHÖGSKOLA
0486013	RÖDA KORSETS FOLKHÖGSKOLA
0488002	STENSUNDS FOLKHÖGSKOLA
0513003	LILJEHOLMENS FOLKHÖGSKOLA
0562020	MO GÅRDS FOLKHÖGSKOLA
0580028	VALLA FOLKHÖGSKOLA
0580032	LUNNEVADS FOLKHÖGSKOLA
0581011	MARIEBORGS FOLKHÖGSKOLA
0583015	BONA FOLKHÖGSKOLA
0584002	VADSTENA FOLKHÖGSKOLA
0642003	MULLSJÖ FOLKHÖGSKOLA
0680011	SÖDRA VÄTTERBYGDENS FOLKHÖGSKOLA
0680027	BRAHESKOLAN/VISINGSÖ FOLKHÖGSKOLA
0682004	SÖRÄNGENS FOLKHÖGSKOLA
0682006	VIEBÄCKS FOLKHÖGSKOLA
0683004	VÄRNAMO FOLKHÖGSKOLA
0685008	ÄDELFORS FOLKHÖGSKOLA
0686009	MARIANNELUNDS FOLKHÖGSKOLA
0687006	SOMMENBYGDENS FOLKHÖGSKOLA
0764007	GRIMSLÖVS FOLKHÖGSKOLA
0767003	MARKARYDS FOLKHÖGSKOLA
0780006	S:T SIGFRIDS FOLKHÖGSKOLA
0840003	ÖLANDS FOLKHÖGSKOLA



0880014	HÖGALIDS FOLKHÖGSKOLA
0882004	OSKARSHAMNS FOLKHÖGSKOLA
0883011	GAMLEBY FOLKHÖGSKOLA
0884004	VIMMERBY FOLKHÖGSKOLA
0980028	GOTLANDS LÄNS FOLKHÖGSKOLA
1060006	JÄMSHÖGS FOLKHÖGSKOLA
1080026	LITORINA FOLKHÖGSKOLA
1081011	BLEKINGE LÄNS FOLKHÖGSKOLA
1083019	VALJEVIKENS FOLKHÖGSKOLA
1214005	FRIDHEMS FOLKHÖGSKOLA
1231003	FOLKHÖGSKOLAN HVILAN
1233004	ÖSTRA GREVIE FOLKHÖGSKOLA
1256006	GLIMÅKRA FOLKHÖGSKOLA
1264006	SKURUPS FOLKHÖGSKOLA
1270005	ÖSTERLENS FOLKHÖGSKOLA
1280080	MALMÖ FOLKHÖGSKOLA
1280081	KVARNBY FOLKHÖGSKOLA
1280118	HYLLIE PARK FOLKHÖGSKOLA
1280119	S:TA MARIA FOLKHÖGSKOLA
1282021	ÖRENÄS FOLKHÖGSKOLA
1283024	SUNDSGÅRDENS FOLKHÖGSKOLA
1285002	ESLÖVS FOLKHÖGSKOLA
1290018	ÖNNESTADS FOLKHÖGSKOLA
1290055	FURUBODA FOLKHÖGSKOLA
1292006	NORDVÄSTRA SKÅNES FOLKHÖGSKOLA
1382011	KATRINEBERGS FOLKHÖGSKOLA
1384010	LÖFTADALENS FOLKHÖGSKOLA
1401004	WENDELSBERGS FOLKHÖGSKOLA
1419002	BILLSTRÖMSKA FOLKHÖGSKOLAN
1435002	GREBBESTADS FOLKHÖGSKOLA
1439004	DALSLANDS FOLKHÖGSKOLA
1463007	HELSJÖNS FOLKHÖGSKOLA
1470002	VARA FOLKHÖGSKOLA
1480143	GÖTEBORGS FOLKHÖGSKOLA
1480155	KVINNOFOLKHÖGSKOLAN
1480188	FINSKA FOLKHÖGSK
1480189	ARB.RÖRELSSENS FOLKHÖGSK I GBG

1480303	FOLKHÖGSKOLAN ANGERED
1482003	NORDISKA FOLKHÖGSKOLAN
1485023	LJUNGSKILE FOLKHÖGSKOLA
1489009	HJÄLMAREDS FOLKHÖGSKOLA
1490013	FRISTADS FOLKHÖGSKOLA
1490017	VISKADALENS FOLKHÖGSKOLA
1495007	AXEVALLA FOLKHÖGSKOLA
1497002	HJO FOLKHÖGSKOLA
1498005	HELLIDENS FOLKHÖGSKOLA
1737004	KLARÄLVDALENS FOLKHÖGSKOLA
1762005	GEIJERSKOLAN
1765004	KYRKERUDS FOLKHÖGSKOLA
1780028	MOLKOMS FOLKHÖGSKOLA
1781013	KRISTINEHAMNS FOLKHÖGSKOLA KPS
1784007	INGESUNDS FOLKHÖGSKOLA
1861006	KÄVESTA FOLKHÖGSKOLA
1863011	HÄLLEFORS FOLKHÖGSKOLA
1880028	ÖREBRO FOLKHÖGSKOLA
1883010	KARLSKOGA FOLKHÖGSKOLA
1885005	FELLINGSBRO FOLKHÖGSKOLA
1904003	SKINNSKATTEBERGS FOLKHÖGSKOLA
1961012	HÄSTSPORTENS FOLKHÖGSKOLA
1980089	VÄSTERÅS FOLKHÖGSKOLA
1981010	TÄRNA FOLKHÖGSKOLA
2023004	MALUNGS FOLKHÖGSKOLA
2029005	FÖRETAGARNAS FOLKHÖGSKOLA
2029006	VÄSTANVIKS FOLKHÖGSKOLA
2062006	MORA FOLKHÖGSKOLA
2081011	FORNBY FOLKHÖGSKOLA
2084008	SJÖVIKS FOLKHÖGSKOLA
2085008	BRUNNSVIKS FOLKHÖGSKOLA
2181008	PRO:S FOLKHÖGSKOLA
2181012	VÄSTERBERGS FOLKHÖGSKOLA
2181031	FÄRNEBO FOLKHÖGSKOLA
2183008	BOLLNÄS FOLKHÖGSKOLA
2184008	FORSA FOLKHÖGSKOLA
2260006	ÅLSTA FOLKHÖGSKOLA

2280006	HÄRNÖSANDS FOLKHÖGSKOLA
2282009	HOLA FOLKHÖGSKOLA
2284012	MELLANSELS FOLKHÖGSKOLA
2284017	HAMPNÄS FOLKHÖGSKOLA
2309003	BIRKA FOLKHÖGSKOLA
2321008	HÅLLANDS FOLKHÖGSKOLA
2361003	BÄCKEDALS FOLKHÖGSKOLA
2404003	VINDELNS FOLKHÖGSKOLA
2409006	DALKARLSÅ FOLKHÖGSKOLA
2421003	STORUMANS FOLKHÖGSKOLA
2480008	STRÖMBÄCKS FOLKHÖGSKOLA
2482013	MEDLEFORS FOLKHÖGSKOLA
2482014	SOLVIKS FOLKHÖGSKOLA
2482035	EDELVIKS FOLKHÖGSKOLA
2510002	SAMERNAS UTBILDNINGSCENTRUM
2514004	KALIX FOLKHÖGSKOLA
2518003	TORNEDALENS FOLKHÖGSKOLA
2560002	ÄLVSBY FOLKHÖGSKOLA
2580018	SUNDERBY FOLKHÖGSKOLA
2581007	FRAMNÄS FOLKHÖGSKOLA
2583009	SVERIGEFINSKA FOLKHÖGSKOLAN
2584006	MALMFÄLTENS FOLKHÖGSKOLA

Namn	Beskrivning
UtbBak1	Antal deltagare på kursen vars högsta utbildningsbakgrund vid kursstart var: Ej grundskolekompetens.

Namn	Beskrivning
UtbBak2	Antal deltagare på kursen vars högsta utbildningsbakgrund vid kursstart var: Grundskolekompetens.

Namn	Beskrivning
UtbBak3	Antal deltagare på kursen vars högsta utbildningsbakgrund vid kursstart var: Grundskolekompetens samt påbörjad gymnasieutbildning.

Namn	Beskrivning
------	-------------

UtbBak4	Antal deltagare på kursen vars högsta utbildningsbakgrund vid kursstart var: Motsvarande 2-årig gymnasieutbildning.
---------	---

Namn	Beskrivning
UtbBak5	Antal deltagare på kursen vars högsta utbildningsbakgrund vid kursstart var: Motsvarande 3-årig gymnasieutbildning.

Namn	Beskrivning
UtbBak6	Antal deltagare på kursen vars högsta utbildningsbakgrund vid kursstart var: Högre utbildning.

**Register**

Namn	Presentationstext	
FHSK	Folkhögskolan vår- och höstterminen	
Beskrivning	Registertyp	
Registret redovisar deltagare i kurser anordnade av folkhögskolor. Baserat på en totalräknad undersökning.	survey, totalundersökning	

**Version**

Namn	Presentationstext	
FHSKHT	Folkhögskolan vår- och höstterminen (FHSK), höstterminen	
Beskrivning	Personregister	Slutligt observationsregister
Kursdeltagare i folkhögskolan, hösttermin.	nej	ja

**Databas**

Namn	Första tid	Senaste tid
FHSKHT2001	2001M08	2001M12
Presentationstext	Referenstid	
Folkhögskolan vår- och höstterminen (FHSK), höstterminen 2001-12-31	Termin	
Beskrivning	Registret redovisar deltagare i kurser anordnade av folkhögskolor. Baserat på en totalräknad undersökning.	
Tillgänglighet	Databasen är endast tillgänglig för intern användning, men kan ev. utlämnas efter särskild prövning.	

**Tabell / flat fil**

Presentationstext Utbildningar/kurser i folkhögskolan, höstterminen 2001	
Objekttyp Utbildning	Population Utbildningar/kurser anordnade av samtliga svenska folkhögskolor ht 2001
Beskrivning Innehåller en rad för varje folkhögskolekurs. Redovisar bl.a. kurstyp, kursinriktn., heltid-deltid, antal kursdagar, antal delt., funktionshinder, distanskurs, invandrare, ålder, utbildningsbakgrund.	Antal tabellrader / poster 8035

**Variabler - Innehåll**

Presentationstext	Beskrivning	Uppgiftskälla	Definition/Mätmetod	Referenstid	Summerbar	Enhet	Namn på värdemängd
folkhögskola, skolkod	Folkhögskolans skolkod.	SCB			ej summerbar		Skolkod
kursnummer	Anger ordningsnummer för resp. folkhögskolas kurs.	Respektive folkhögskola	Varje folkhögskola avgör själv i vilken ordning man numrerar sina kurser.		ej summerbar		Kursnr
kurstyp	Anger den kurstyp som kursen tillhör.	Respektive folkhögskola			ej summerbar		Ktyp
kursinriktning	Varje kurs på folkhögskolan har en huvudsaklig inriktning. Förutom de allmänna kurserna förekommer olika kursinriktningar.	Respektive folkhögskola			ej summerbar		KInriktning
hel-/deltidsstudier	Anger antal kursdeltagare som genomfört studierna på heltid eller deltid.	Respektive folkhögskola	Heltid = minst 20 tim om 60 min/vecka och i genomsnitt 4 tim om 60 min/kursdag. Deltid 0,75 = genomsnitt 3 tim om 60		ej summerbar		Heldel

Presentationstext	Beskrivning	Uppgiftskälla	Definition/Mätmetod	Referenstid	Summerbar	Enhet	Namn på värdemängd
			min/kursdag. Deltid 0,50 = genomsnitt 2 tim om 60 min/kursdag.				
dagar	Antal kursdagar som en folkhögskolekurs omfattar.	Respektive folkhögskola	Kursdag = dag med planerat studiearbete.		ej summerbar		Dagar
deltagarveckor	Anger totalt antal deltagarveckor för kursen.	SCB	Deltagarvecka = Antal kursdagar * Antal deltagare/5. Vid deltid har resultatet multiplicerats med 0,75 resp. 0,50.		ej summerbar		Deltv
totalt antal deltagare	Anger det totala antalet deltagare på kursen.	Respektive folkhögskola			ej summerbar		Delt
deltagare, kvinnor	Anger antal kvinnor som deltagit på kursen.	Respektive folkhögskola			ej summerbar		Kvinnor
distansutbildning	Distansutbildning.	Respektive folkhögskola	Undervisningen för deltagare eller kursen har helt eller delvis genomförts på distans.		ej summerbar		Distans
invandrare	Anger antal invandrare på kursen. Anges endast för lång kurs.	Respektive folkhögskola	Kursdeltagare som har utländskt medborgarskap eller är född utomlands. Lång kurs = kurs om minst 15 dagar.		ej summerbar		Invandrare
gäststuderande, Norden	Anger antal kursdeltagare från de nordiska länderna, som ej är skrivna i Sverige. Anges endast för lång kurs.	Respektive folkhögskola	Lång kurs = kurs om minst 15 dagar.		ej summerbar		GastNord
gäststuderande, Europa	Anger antal kursdeltagare från EU-länderna utom Norden, som ej är skrivna i Sverige. Anges endast	Respektive folkhögskola	Lång kurs = kurs om minst 15 dagar.		ej summerbar		GastEuropa

Presentationstext	Beskrivning	Uppgiftskälla	Definition/Mätmetod	Referenstid	Summerbar	Enhet	Namn på värdemängd
gäststuderande, övriga länder	Anger antal kursdeltagare från övriga länder utanför EU och Norden, som ej är skrivna i Sverige. Anges endast för lång kurs.	Respektive folkhögskola	Lång kurs = kurs om minst 15 dagar.		ej summerbar		GastOvr
deltagare, internatboende	Anger antal kursdeltagare som har internatboende. Anges endast för lång kurs.	Respektive folkhögskola	Kursdeltagare som vid 15:e kursdagen bedöms vara varaktigt boende i folkhögskolans internat. Lång kurs = kurs om minst 15 dagar.		ej summerbar		Internat
ålder < 18 år	Anger antal kursdeltagare < 18 år vid kursstart. Anges endast för lång kurs.	Respektive folkhögskola	Lång kurs = kurs om minst 15 dagar.		ej summerbar		Ald18
ålder 18-24 år	Anger antal kursdeltagare i åldern 18-24 år vid kursstart. Anges endast för lång kurs.	Respektive folkhögskola	Lång kurs = kurs om minst 15 dagar.		ej summerbar		Ald1824
ålder 25-29 år	Anger antal kursdeltagare i åldern 25-29 år vid kursstart. Anges endast för lång kurs.	Respektive folkhögskola	Lång kurs = kurs om minst 15 dagar.		ej summerbar		Ald2529
ålder 30-45 år	Anger antal kursdeltagare i åldern 30-45 år vid kursstart. Anges endast för lång kurs.	Respektive folkhögskola	Lång kurs = kurs om minst 15 dagar.		ej summerbar		Ald3045
funktions- och språkligt hinder, synskada	Anger antal deltagare med synskada.	Respektive folkhögskola			ej summerbar		Hk2ny

Presentationstext	Beskrivning	Uppgiftskälla	Definition/Mätmetod	Referenstid	Summerbar	Enhet	Namn på värdemängd
ålder 46-60 år	Anger antal kursdeltagare i åldern 46-60 år vid kursstart. Anges endast för lång kurs.	Respektive folkhögskola	Lång kurs = kurs om minst 15 dagar.		ej summerbar		Ald4660
funktions- och språkligt hinder, hörselskada	Anger antal deltagare med hörselskada.	Respektive folkhögskola			ej summerbar		Hk3ny
ålder > 60 år	Anger antal kursdeltagare i åldern > 60 år vid kursstart. Anges endast för lång kurs.	Respektive folkhögskola	Lång kurs = kurs om minst 15 dagar.		ej summerbar		Ald60
funktions- och språkligt hinder, döv	Anger antal döva deltagare.	Respektive folkhögskola			ej summerbar		Hk4ny
funktions- och språkligt hinder, dövblind	Anger antal dövblinda deltagare.	Respektive folkhögskola			ej summerbar		Hk5ny
utbildningsbakgrund, ej grundskolekompetens	Anger antal elever som ej har grundskolekompetens, som högsta utbildningsbakgrund, då folkhögskolestudierna påbörjas. Anges endast för lång kurs.	Respektive folkhögskola	Lång kurs = kurs om minst 15 dagar.		ej summerbar		UtbBak1
funktions- och språkligt hinder, utvecklingsstörning	Anger antal deltagare med utvecklingsstörning.	Respektive folkhögskola	Ersätter tidigare Hk7 Begåvningshandikapp.		ej summerbar		Hk6ny
utbildningsbakgrund, grundskolekompetens	Anger antal elever med grundskolekompetens, som högsta utbildningsbakgrund, då folkhögskolestudierna påbörjas. Anges endast för lång kurs.	Respektive folkhögskola	Lång kurs = kurs om minst 15 dagar.		ej summerbar		UtbBak2



Presentationstext	Beskrivning	Uppgiftskälla	Definition/Mätmetod	Referenstid	Summerbar	Enhet	Namn på värdemängd
utbildningsbakgrund, påbörjad gymnasieutbildning	Anger antal elever med grundskolekompetens samt påbörjad gymnasieutbildning, som högsta utbildningsbakgrund, då folkhögskolestudierna påbörjas. Anges endast för lång kurs.	Respektive folkhögskola	Med påbörjad gymnasieutbildning avses ett år men ej två år. Lång kurs = kurs om minst 15 dagar.		ej summerbar		UtbBak3
funktions- och språkligt hinder, hjärnskada i vuxen ålder	Anger antal deltagare med hjärnskada i vuxen ålder.	Respektive folkhögskola			ej summerbar		Hk7ny
utbildningsbakgrund, 2-årig gymnasieutbildning	Anger antal elever med 2-årig gymnasieutbildning, som högsta utbildningsbakgrund, då folkhögskolestudierna påbörjas. Anges endast för lång kurs.	Respektive folkhögskola	Kan även vara motsvarande utbildning på komvux och folkhögskola. Lång kurs = kurs om minst 15 dagar.		ej summerbar		UtbBak4
funktions- och språkligt hinder, psykiskt funktionshinder	Anger antal deltagare med psykiskt funktionshinder.	Respektive folkhögskola	Ersätter tidigare Hk9 Psykisk ohälsa.		ej summerbar		Hk8ny
utbildningsbakgrund, 3-årig gymnasieutbildning	Anger antal elever med 3-årig gymnasieutbildning, som högsta utbildningsbakgrund, då folkhögskolestudierna påbörjas. Anges endast för lång kurs.	Respektive folkhögskola	Kan även vara motsvarande utbildning på komvux och folkhögskola. Lång kurs = kurs om minst 15 dagar.		ej summerbar		UtbBak5
funktions- och språkligt hinder,	Anger antal deltagare med medicinskt	Respektive folkhögskola	Ersätter tidigare Hk10 Medicinska handikapp,		ej summerbar		Hk9ny

Presentationstext	Beskrivning	Uppgiftskälla	Definition/Mätmetod	Referenstid	Summerbar	Enhet	Namn på värdemängd
medicinskt funktionshinder	funktionshinder.		Hk11 Afasi och Hk12 Epilepsi.				
utbildningsbakgrund, högre utbildning	Anger antal elever med högre utbildning, som högsta utbildningsbakgrund, då folkhögskolestudierna påbörjas. Anges endast för lång kurs.	Respektive folkhögskola	Lång kurs = kurs om minst 15 dagar.		ej summerbar		UtbBak6
funktions- och språkligt hinder, Aspergers, DAMP m.fl.	Anger antal deltagare med Aspergers, DAMP m.fl.	Respektive folkhögskola			ej summerbar		Hk10ny
funktions- och språkligt hinder, dyslexi	Anger antal deltagare med dyslexi.	Respektive folkhögskola	Ersätter tidigare Hk13 Läs- och skrivsvårigheter.		ej summerbar		Hk11ny
kursort	Anger län och kommun (kursort) för kurs som genomförts utanför skolans hemkommun. Anges endast för lång kurs.	Respektive folkhögskola	Lång kurs = kurs om minst 15 dagar.		ej summerbar		Kursort
funktions- och språkligt hinder, invandrare med brister i svenska språket	Anger antal invandrare med brister i svenska språket.	Respektive folkhögskola	Invandrare (har utländskt medborgarskap el. är född utomlands) med brister i svenska språket för vilka grundschablon förstärkningsbidrag sökes. Ersätter tidigare Hk14 Invandrare med språksvårigheter.		ej summerbar		Hk12ny
kursnivå	Anger kursens utbildningsnivå. Anges endast för lång kurs.	Respektive folkhögskola	Kursens nivå enligt studiestödsreglerna och redovisas på grundskolenivå,		ej summerbar		Kursniva

Presentationstext	Beskrivning	Uppgiftskälla	Definition/Mätmetod	Referenstid	Summerbar	Enhet	Namn på värdemängd
			gymnasienivå och eftergymnasial nivå. Lång kurs = kurs om minst 15 dagar.				
funktions- och språkligt hinder, rörelsehinder	Anger antal deltagare med rörelsehinder.	Respektive folkhögskola	Ersätter tidigare Hk1 Lätt rörelsehinder och Hk2 Svårt rörelsehinder.		ej summerbar		Hk1ny

### Värdemängder

Namn	Beskrivning
Ald18	Antal kursdeltagare som ej fyllt 18 år vid kursstart.

Namn	Beskrivning
Ald1824	Antal kursdeltagare i åldern 18-24 år vid kursstart.

Namn	Beskrivning
Ald2529	Antal kursdeltagare i åldern 25-29 år vid kursstart.

Namn	Beskrivning
Ald3045	Antal kursdeltagare i åldern 30-45 år vid kursstart.

Namn	Beskrivning
Ald4660	Antal kursdeltagare i åldern 46-60 år vid kursstart.

Namn	Beskrivning
Ald60	Antal kursdeltagare över 60 år vid kursstart.

Namn	Beskrivning
Dagar	Antal dagar för folkhögskolekursen. 0 dagar avser kulturprogram anordnat av resp. folkhögskola.

Namn	Beskrivning
Delt	Antal kursdeltagare.

Namn	Beskrivning
Deltv	Antal deltagarveckor för en folkhögskolekurs.

Namn	Beskrivning
Distans	Antal kurser med distansutbildning.

Namn	Beskrivning
GastEuropa	Antal kursdeltagare från EU-länderna utom Norden, ej skrivna i Sverige.

Namn	Beskrivning
GastNord	Antal kursdeltagare från de nordiska länderna, ej skrivna i Sverige.

Namn	Beskrivning
GastOvr	Antal kursdeltagare från övriga länder utanför EU och Norden, ej skrivna i Sverige.

Namn	Beskrivning
Heldel	Anger om det finns hel- och deltidsstuderande på kursen.
Kod	Benämning
0	Ej kurs med planerat studiearbete
1	Heltid
2	Deltid 75 %
3	Deltid 50 %

Namn	Beskrivning
Hk10ny	Aspergers, DAMP m.fl. Antal kursdeltagare med Aspergers, DAMP m.fl.

Namn	Beskrivning
Hk11ny	Dyslexi. Antal kursdeltagare med dyslexi.

Namn	Beskrivning
Hk12ny	Invandrare med brister i svenska språket. Antal deltagande invandrare med brister i svenska språket för vilka grundschablon förstärkningbidrag sökes.
Hk1ny	Rörelsehinder. Antal kursdeltagare med rörelsehinder.
Hk2ny	Synskada. Antal kursdeltagare med synskada.
Hk3ny	Hörselskada. Antal kursdeltagare med hörselskada.
Hk4ny	Döv. Antal döva kursdeltagare.
Hk5ny	Dövblind. Antal dövblinda kursdeltagare.
Hk6ny	Utvecklingsstörning. Antal kursdeltagare med utvecklingsstörning.
Hk7ny	Hjärnskada i vuxen ålder. Antal kursdeltagare med hjärnskada i vuxen ålder.
Hk8ny	Psykiskt funktionshinder. Antal kursdeltagare med psykiskt funktionshinder.
Hk9ny	Medicinskt funktionshinder. Antal kursdeltagare med medicinskt funktionshinder.

Namn	Beskrivning
Internat	Kursdeltagare som har internatboende.

Namn	Beskrivning
Invandrare	Kursdeltagare som har utländskt medborgarskap eller är födda utomlands.

Namn	Beskrivning
KInriktning	Varje kurs på folkhögskolan har en huvudsaklig inriktning. Förutom de allmänna kurserna förekommer olika kursinriktningar.
Kod	Benämning
1	001 Allmän, bred ämnesinriktning
10	010 Beteendekunskap, humaniora
101	101 Föreläsning
102	102 Sång/musik
103	103 Dramatisk framställning
104	104 Film/foto/bild
105	105 Dans
106	106 Utställning
107	107 Litteratur
108	108 Konst/konsthantverk
109	109 Tvärkulturellt
11	011 Religion och livsåskådningsfrågor
12	012 Historia
13	013 Fritidsledarutbildning
14	014 Cirkelledarutbildning
15	015 Annan ledarutbildning inkl organisation
16	016 Litteratur
19	019 Övrigt
2	002 Allmän, dominerad av basämnena
20	020 Estetiska ämnen
21	021 Musik
22	022 Scenisk konst (dans, film och teater)
23	023 Slöjd och konsthantverk
24	024 Bild, form och målar Konst
29	029 Övrigt

30	030 Företagsekonomi, handel och kontor
31	031 Ekonomi
32	032 Administration
33	033 Administration med datorstöd
39	039 Övrigt
40	040 Matematik, naturvetenskap
41	041 Matematik
42	042 Biologi, inkl ekologi
43	043 Geografi
44	044 Miljövärd
49	049 Övrigt
50	050 Medicin, hälsa och sjukvård
51	051 Friskvård
59	059 Övrigt
60	060 Samhällsvetenskap
61	061 Fackliga frågor
62	062 Arbetsliv, övrigt
63	063 Informationsverksamhet & mediautbildning
64	064 EG/EU frågor
65	065 Internationella frågor, övrigt
66	066 Samhällsfrågor, allmänt
67	067 Föreningskunskap
68	068 Socialpolitik
69	069 Övrigt
70	070 Språk
71	071 Svenska
72	072 Engelska
73	073 Tyska
78	078 Kontakttolkutbildning
79	079 Övrigt
80	080 Teknik
81	081 Datorteknik
82	082 Transport, trafik
89	089 Övrigt
90	090 Övriga ämnen
91	091 Idrott
92	092 Hushålls-, textil-, konsument- och varukunskap

99	099 Övrigt
----	------------

Namn	Beskrivning
Ktyp	Anger vilken kursstyp som kursen tillhör.
Kod	Benämning
01. Långa allmänna k	1
02. Långa särskilda	2
03. Korta kurser	3
04. Särskild utbildn	4
05. Kurser för arbet	5
06. Kurser med gy-pr	6
07. Kurser/deltagare	7
08. Kurser/deltagare	8
09. Kurser/deltagare	9
10. Studiecirklar	10
11. Kulturprogram	11
12. Kunskapslyftet,	12
13. Kunskapslyftet,	13
14. Kunskapslyftet,	14

Namn	Beskrivning
Kursniva	Kursnivå anges enligt studiestödsreglerna.
Kod	Benämning
1	Grundskolenivå
2	Gymnasienivå
3	Eftergymnasialnivå

Namn	Beskrivning
Kursnr	Anger ordningsnummer för resp. folkhögskolas kurs.

Namn	Beskrivning
Kursort	Län och kommun (kursort) för kurs som genomförs utanför skolans hemkommun.
Kod	Benämning
000	Kursort lika med hemkommu
0000	Kursort lika med hemkommu



0100	Stockholms län
0114	Upplands-Väsby
0115	Vallentuna
0117	Österåker
0120	Värmdö
0123	Järfälla
0125	Ekerö
0126	Huddinge
0127	Botkyrka
0128	Salem
0136	Haninge
0138	Tyresö
0139	Upplands-Bro
0140	Nykvarn
0160	Täby
0162	Danderyd
0163	Sollentuna
0180	Stockholm
0181	Södertälje
0182	Nacka
0183	Sundbyberg
0184	Solna
0186	Lidingö
0187	Vaxholm
0188	Norrtälje
0191	Sigtuna
0192	Nynäshamn
0300	Uppsala län
0305	Håbo
0319	Älvkarleby
0360	Tierp
0380	Uppsala
0381	Enköping
0382	Östhammar
0400	Södermanlands län
0428	Vingåker
0461	Gnesta

0480	Nyköping
0481	Oxelösund
0482	Flen
0483	Katrineholm
0484	Eskilstuna
0486	Strängnäs
0488	Trosa
0500	Östergötlands län
0509	Ödeshög
0512	Ydre
0513	Kinda
0560	Boxholm
0561	Åtvidaberg
0562	Finspång
0563	Valdemarsvik
0580	Linköping
0581	Norrköping
0582	Söderköping
0583	Motala
0584	Vadstena
0586	Mjölby
0600	Jönköpings län
0604	Aneby
0617	Gnosjö
0642	Mullsjö
0643	Habo
0662	Gislaved
0665	Vaggeryd
0680	Jönköping
0682	Nässjö
0683	Värnamo
0684	Sävsjö
0685	Vetlanda
0686	Eksjö
0687	Tranås
0700	Kronobergs län
0760	Uppvidinge

0761	Lessebo
0763	Tingsryd
0764	Alvesta
0765	Älmhult
0767	Markaryd
0780	Växjö
0781	Ljungby
0800	Kalmar län
0821	Högsby
0834	Torsås
0840	Mörbylånga
0860	Hultsfred
0861	Mönsterås
0862	Emmaboda
0880	Kalmar
0881	Nybro
0882	Oskarshamn
0883	Västervik
0884	Vimmerby
0885	Borgholm
0900	Gotlands län
0980	Gotland
1000	Blekinge län
1060	Olofström
1080	Karlskrona
1081	Ronneby
1082	Karlshamn
1083	Sölvesborg
1200	Skåne län
1214	Svalöv
1230	Staffanstorps
1231	Burlöv
1233	Vellinge
1256	Östra Göinge
1257	Örkelljunga
1260	Bjuv
1261	Kävlinge

1262	Lomma
1263	Svedala
1264	Skurup
1265	Sjöbo
1266	Hörby
1267	Höör
1270	Tomelilla
1272	Bromölla
1273	Osby
1275	Perstorp
1276	Klippan
1277	Åstorp
1278	Båstad
1280	Malmö
1281	Lund
1282	Landskrona
1283	Helsingborg
1284	Höganäs
1285	Eslöv
1286	Ystad
1287	Trelleborg
1290	Kristianstad
1291	Simrishamn
1292	Ängelholm
1293	Hässleholm
1300	Hallands län
1315	Hylte
1380	Halmstad
1381	Laholm
1382	Falkenberg
1383	Varberg
1384	Kungsbacka
1400	Västra Götalands län
1401	Härryda
1402	Partille
1407	Öckerö
1415	Stenungsund

1419	Tjörn
1421	Orust
1427	Sotenäs
1430	Munkedal
1435	Tanum
1438	Dals-Ed
1439	Färgelanda
1440	Ale
1441	Lerum
1442	Värgårda
1443	Bollebygd
1444	Grästorps
1445	Essunga
1446	Karlsborg
1447	Gullspång
1452	Tranemo
1460	Bengtsfors
1461	Mellerud
1462	Lilla Edet
1463	Mark
1465	Svenljunga
1466	Herrljunga
1470	Vara
1471	Götene
1472	Tibro
1473	Töreboda
1480	Göteborg
1481	Mölnadal
1482	Kungälv
1484	Lysekil
1485	Uddevalla
1486	Strömstad
1487	Vänersborg
1488	Trollhättan
1489	Alingsås
1490	Borås
1491	Ulricehamn

1492	Åmål
1493	Mariestad
1494	Lidköping
1495	Skara
1496	Skövde
1497	Hjo
1498	Tidaholm
1499	Falköping
1700	Värmlands län
1715	Kil
1730	Eda
1737	Torsby
1760	Storfors
1761	Hammarö
1762	Munkfors
1763	Forshaga
1764	Grums
1765	Årjäng
1766	Sunne
1780	Karlstad
1781	Kristinehamn
1782	Filipstad
1783	Hagfors
1784	Arvika
1785	Säffle
1800	Örebro län
1814	Lekeberg
1860	Laxå
1861	Hallsberg
1862	Degerfors
1863	Hällefors
1864	Ljusnarsberg
1880	Örebro
1881	Kumla
1882	Askersund
1883	Karlskoga
1884	Nora

1885	Lindesberg
1900	Västmanlands län
1904	Skinnskatteberg
1907	Surahammar
1917	Heby
1960	Kungsör
1961	Hallstahammar
1962	Norberg
1980	Västerås
1981	Sala
1982	Fagersta
1983	Köping
1984	Arboga
2000	Dalarnas län
2021	Vansbro
2023	Malung
2026	Gagnef
2029	Leksand
2031	Rättvik
2034	Orsa
2039	Älvdalen
2061	Smedjebacken
2062	Mora
2080	Falun
2081	Borlänge
2082	Säter
2083	Hedemora
2084	Avesta
2085	Ludvika
2100	Gävleborgs län
2101	Ockelbo
2104	Hofors
2121	Ovanåker
2132	Nordanstig
2161	Ljusdal
2180	Gävle
2181	Sandviken

2182	Söderhamn
2183	Bollnäs
2184	Hudiksvall
2200	Västernorrlands län
2260	Ånge
2262	Timrå
2280	Härnösand
2281	Sundsvall
2282	Kramfors
2283	Sollefteå
2284	Örnsköldsvik
2300	Jämtlands län
2303	Ragunda
2305	Bräcke
2309	Krokom
2313	Strömsund
2321	Åre
2326	Berg
2361	Härjedalen
2380	Östersund
2400	Västerbottens län
2401	Nordmaling
2403	Bjurholm
2404	Vindeln
2409	Robertsfors
2417	Norsjö
2418	Malå
2421	Storuman
2422	Sorsele
2425	Dorotea
2460	Vännäs
2462	Vilhelmina
2463	Åsele
2480	Umeå
2481	Lycksele
2482	Skellefteå
2500	Norrbottnens län



2505	Arvidsjaur
2506	Arjeplog
2510	Jokkmokk
2513	Överkalix
2514	Kalix
2518	Övertorneå
2521	Pajala
2523	Gällivare
2560	Älvsbyn
2580	Luleå
2581	Piteå
2582	Boden
2583	Haparanda
2584	Kiruna

Namn	Beskrivning
Kvinnor	Antal kvinnor som deltagit på kursen.

Namn	Beskrivning
Skolkod	Folkhögskolans skolkod.
Kod	Benämning
0117005	RUNÖ FOLKHÖGSKOLA
0120002	LILLSVEDS GYMNASTIK- IDROTTSFOLKHÖGSKOLA
0123007	JAKOBSBERGS FOLKHÖGSKOLA
0125002	KAGGEHOLMS FOLKHÖGSKOLA
0127044	BOTKYRKA FOLKHÖGSKOLA
0136009	DALARÖ FOLKHÖGSKOLA
0136017	SÖDERTÖRNS FOLKHÖGSKOLA
0180074	BIRKAGÅRDENS FOLKHÖGSKOLA
0180075	LÅNGBRO FOLKHÖGSKOLA
0180251	SKEPPSHOLMENS FOLKHÖGSKOLA
0180260	LÅNGHOLMENS FOLKHÖGSKOLA
0180261	S:TA BIRGITTA FOLKHÖGSKOLA
0180344	STADSMISSIONENS FOLKHÖGSKOLA
0180362	MKFC STOCKHOLMS FOLKHÖGSKOLA
0180399	SKARPNÄCKS FOLKHÖGSKOLA

0180419	ALMA FOLKHÖGSKOLA
0180626	RÖDA KORSETS FOLKHÖGSKOLA
0181008	HAGABERGS FOLKHÖGSKOLA
0181080	FOLKHÖGSKOLAN VÅRDINGE BY
0182011	TOLLARE FOLKHÖGSKOLA
0183015	SUNDBYBERGS FOLKHÖGSKOLA
0186005	BOSÖNS IDROTTSFOLKHÖGSKOLA
0186007	LIDINGÖ FOLKHÖGSKOLA
0188008	VÄDDÖ FOLKHÖGSKOLA
0191006	SIGTUNA FOLKHÖGSKOLA
0305003	NORDENS FOLKHÖGSKOLA
0380026	WIKS FOLKHÖGSKOLA
0428004	KJESÄTERS FOLKHÖGSKOLA
0480022	NYKÖPINGS FOLKHÖGSKOLA
0483010	ÅSA FOLKHÖGSKOLA
0484029	ESKILSTUNA FOLKHÖGSKOLA
0486013	RÖDA KORSETS FOLKHÖGSKOLA
0488002	STENSUNDS FOLKHÖGSKOLA
0513003	LILJEHOLMENS FOLKHÖGSKOLA
0562020	MO GÅRDS FOLKHÖGSKOLA
0580028	VALLA FOLKHÖGSKOLA
0580032	LUNNEVADS FOLKHÖGSKOLA
0581011	MARIEBORGS FOLKHÖGSKOLA
0583015	BONA FOLKHÖGSKOLA
0584002	VADSTENA FOLKHÖGSKOLA
0642003	MULLSJÖ FOLKHÖGSKOLA
0680011	SÖDRA VÄTTERBYGDENS FOLKHÖGSKOLA
0680027	BRAHESKOLAN/VISINGSÖ FOLKHÖGSKOLA
0682004	SÖRÄNGENS FOLKHÖGSKOLA
0682006	VIEBÄCKS FOLKHÖGSKOLA
0683004	VÄRNAMO FOLKHÖGSKOLA
0685008	ÄDELFORNS FOLKHÖGSKOLA
0686009	MARIANNELUNDS FOLKHÖGSKOLA
0687006	SOMMENBYGDENS FOLKHÖGSKOLA
0764007	GRIMSLÖVS FOLKHÖGSKOLA
0767003	MARKARYDS FOLKHÖGSKOLA
0780006	S:T SIGFRIDS FOLKHÖGSKOLA

0840003	ÖLANDS FOLKHÖGSKOLA
0880014	HÖGALIDS FOLKHÖGSKOLA
0882004	OSKARSHAMNS FOLKHÖGSKOLA
0883011	GAMLEBY FOLKHÖGSKOLA
0884004	VIMMERBY FOLKHÖGSKOLA
0980028	GOTLANDS LÄNS FOLKHÖGSKOLA
1060006	JÄMSHÖGS FOLKHÖGSKOLA
1080026	LITORINA FOLKHÖGSKOLA
1081011	BLEKINGE LÄNS FOLKHÖGSKOLA
1083019	VALJEVIKENS FOLKHÖGSKOLA
1214005	FRIDHEMS FOLKHÖGSKOLA
1231003	FOLKHÖGSKOLAN HVILAN
1233004	ÖSTRA GREVIE FOLKHÖGSKOLA
1256006	GLIMÅKRA FOLKHÖGSKOLA
1264006	SKURUPS FOLKHÖGSKOLA
1270005	ÖSTERLENS FOLKHÖGSKOLA
1280080	MALMÖ FOLKHÖGSKOLA
1280081	KVARNBY FOLKHÖGSKOLA
1280118	HYLLIE PARK FOLKHÖGSKOLA
1280119	S:TA MARIA FOLKHÖGSKOLA
1282021	ÖRENÄS FOLKHÖGSKOLA
1283024	SUNDSGÅRDENS FOLKHÖGSKOLA
1285002	ESLÖVS FOLKHÖGSKOLA
1290018	ÖNNESTADS FOLKHÖGSKOLA
1290055	FURUBODA FOLKHÖGSKOLA
1292006	NORDVÄSTRA SKÅNES FOLKHÖGSKOLA
1382011	KATRINEBERGS FOLKHÖGSKOLA
1384010	LÖFTADALENS FOLKHÖGSKOLA
1401004	WENDELSBERGS FOLKHÖGSKOLA
1419002	BILLSTRÖMSKA FOLKHÖGSKOLAN
1435002	GREBBESTADS FOLKHÖGSKOLA
1439004	DALSLANDS FOLKHÖGSKOLA
1463007	HELSJÖNS FOLKHÖGSKOLA
1470002	VARA FOLKHÖGSKOLA
1480143	GÖTEBORGS FOLKHÖGSKOLA
1480155	KVINNOFOLKHÖGSKOLAN
1480188	FINSKA FOLKHÖGSK

1480189	ARB.RÖRELSSENS FOLKHÖGSK I GBG
1480303	FOLKHÖGSKOLAN ANGERED
1482003	NORDISKA FOLKHÖGSKOLAN
1485023	LJUNGSKILE FOLKHÖGSKOLA
1489009	HJÄLMAREDS FOLKHÖGSKOLA
1490013	FRISTADS FOLKHÖGSKOLA
1490017	VISKADALENS FOLKHÖGSKOLA
1495007	AXEVALLA FOLKHÖGSKOLA
1497002	HJO FOLKHÖGSKOLA
1498005	HELLIDENS FOLKHÖGSKOLA
1737004	KLARÄLVDALENS FOLKHÖGSKOLA
1762005	GEIJERSKOLAN
1765004	KYRKERUDS FOLKHÖGSKOLA
1780028	MOLKOMS FOLKHÖGSKOLA
1781013	KRISTINEHAMNS FOLKHÖGSKOLA KPS
1784007	INGESUNDS FOLKHÖGSKOLA
1861006	KÄVESTA FOLKHÖGSKOLA
1863011	HÄLLEFORS FOLKHÖGSKOLA
1880028	ÖREBRO FOLKHÖGSKOLA
1883010	KARLSKOGA FOLKHÖGSKOLA
1885005	FELLINGSBRO FOLKHÖGSKOLA
1904003	SKINNSKATTEBERGS FOLKHÖGSKOLA
1961012	HÄSTSPORTENS FOLKHÖGSKOLA
1980089	VÄSTERÅS FOLKHÖGSKOLA
1981010	TÄRNA FOLKHÖGSKOLA
2023004	MALUNGS FOLKHÖGSKOLA
2029005	FÖRETAGARNAS FOLKHÖGSKOLA
2029006	VÄSTANVIKS FOLKHÖGSKOLA
2062006	MORA FOLKHÖGSKOLA
2081011	FORNBY FOLKHÖGSKOLA
2084008	SJÖVIKS FOLKHÖGSKOLA
2085008	BRUNNSVIKS FOLKHÖGSKOLA
2181008	PRO:S FOLKHÖGSKOLA
2181012	VÄSTERBERGS FOLKHÖGSKOLA
2181031	FÄRNEBO FOLKHÖGSKOLA
2183008	BOLLNÄS FOLKHÖGSKOLA
2184008	FORSA FOLKHÖGSKOLA

2260006	ÅLSTA FOLKHÖGSKOLA
2280006	HÄRNÖSANDS FOLKHÖGSKOLA
2282009	HOLA FOLKHÖGSKOLA
2284012	MELLANSELS FOLKHÖGSKOLA
2284017	HAMPNÄS FOLKHÖGSKOLA
2309003	BIRKA FOLKHÖGSKOLA
2321008	HÅLLANDS FOLKHÖGSKOLA
2361003	BÄCKEDALS FOLKHÖGSKOLA
2404003	VINDELNS FOLKHÖGSKOLA
2409006	DALKARLSÅ FOLKHÖGSKOLA
2421003	STORUMANS FOLKHÖGSKOLA
2480008	STRÖMBÄCKS FOLKHÖGSKOLA
2482013	MEDLEFORS FOLKHÖGSKOLA
2482014	SOLVIKS FOLKHÖGSKOLA
2482035	EDELVIKS FOLKHÖGSKOLA
2510002	SAMERNAS UTBILDNINGSCENTRUM
2514004	KALIX FOLKHÖGSKOLA
2518003	TORNEDALENS FOLKHÖGSKOLA
2560002	ÄLVSBY FOLKHÖGSKOLA
2580018	SUNDERBY FOLKHÖGSKOLA
2581007	FRAMNÄS FOLKHÖGSKOLA
2583009	SVERIGEFINSKA FOLKHÖGSKOLAN
2584006	MALMFÄLTENS FOLKHÖGSKOLA

Namn	Beskrivning
UtbBak1	Antal deltagare på kursen vars högsta utbildningsbakgrund vid kursstart var: Ej grundskolekompetens.

Namn	Beskrivning
UtbBak2	Antal deltagare på kursen vars högsta utbildningsbakgrund vid kursstart var: Grundskolekompetens.

Namn	Beskrivning
UtbBak3	Antal deltagare på kursen vars högsta utbildningsbakgrund vid kursstart var: Grundskolekompetens samt påbörjad gymnasieutbildning.

Namn	Beskrivning
------	-------------

UtbBak4	Antal deltagare på kursen vars högsta utbildningsbakgrund vid kursstart var: Motsvarande 2-årig gymnasieutbildning.
---------	---

Namn	Beskrivning
UtbBak5	Antal deltagare på kursen vars högsta utbildningsbakgrund vid kursstart var: Motsvarande 3-årig gymnasieutbildning.

Namn	Beskrivning
UtbBak6	Antal deltagare på kursen vars högsta utbildningsbakgrund vid kursstart var: Högre utbildning.

## 3.2 Arkiveringsversioner

### Register

Namn	Presentationstext	
Beskrivning	Registertyp	

### Version

Namn	Presentationstext	
Beskrivning	Personregister	Slutligt observationsregister

### Databas

Namn	Första tid	Senaste tid
Presentationstext	Referenstid	
Beskrivning		
Tillgänglighet		

Databastyp	Fysisk beteckning
Arkiveringsdatum	Arkivplats
Namn på tabeller / flata filer som ingår i databasen (och beskrivs nedan)	

**Tabell / flat fil**

Namn	Presentationstext
Objekttyp	Population
Beskrivning	Antal tabellrader / poster

**Nycklar**

Identifierande nycklar (primära och alternativa). Ingående variabler	
Referensnycklar. Ingående variabler	Refererar till tabell

**Index**

Namn	Ingående variabler	Typ
------	--------------------	-----

**Variabler - Innehåll**

Variabel	Presentationstext	Beskrivning	Uppgiftskälla	Definition/Mätmetod	Referenstid	Enhet	Namn på värdemängd

**Variabler - Lagringsinformation**

Variabel	Kolumnnr	Summerbar	Datatyp	Startposition	Datalängd (inkl dec)	Decimaler

**Värdemängder**

Namn	Beskrivning
Kod	Benämning



### **3.3 Erfarenheter från senaste undersökningsomgången**

## 4 Statistisk bearbetning och redovisning

Endast enkla summeringar samt andel. För Deltagarveckor sker en beräkning enligt formeln:  
 $\text{Antal kursdagar} * \text{Antal deltagare} * \text{Heldel}(\text{kursens omfattning})/5$ .

Statistiken innehåller även jämförelse med tidigare år.

### 4.1 Skattningar: antaganden och beräkningsformler

I redovisningen ingår inga skattade värden.

### 4.2 Redovisningsförfaranden

Efterfrågade tabeller och diagram presenteras på SCB:s hemsida. En rapport i form av ett Statistiskt meddelande finns i tryckt form och fr.o.m. år 2004 även i PDF-format, och hittas under: Statistik efter ämne/Utbildning och forskning/Befolkningens utbildning

Metadata lagras i databasen Mikrometa i servern Q057\B. Data finns även sökbar i Statistikdatabasen/Utbildning och forskning/Folkhögskolan vår- och höstterminen.

Viss statistik redovisas även i olika böcker som Statistisk årsbok, Utbildningsstatistisk Årsbok och Fickskolan.

Statistik redovisas även av Folkbildningsrådet som publicerar "Fickfakta om folkbildning" samt "Årsredovisning med verksamhetsberättelse". Statistiken är sökbar på folkbildningsrådets hemsida: [www.folkbildning.se](http://www.folkbildning.se)

## 5 Databehandlingssystem

Applikationen är gjord i Access97. Uppgifterna som lämnas av folkhögskolorna lagras terminsvis. Systemets övergripande funktioner består av inmatningshantering samt rapportgenerering.

### 5.1 Systemöversikt och systemflöde

### 5.2 Bearbetningar

#### Process / formulär

Namn	Beskrivning	Typ
------	-------------	-----

#### Beskrivning

#### Datamängd / databastabell

Namn	In / Ut
------	---------

#### Meny (i formulär)

Menyrad	Snabbval	Kommentar
---------	----------	-----------

#### Tangentfunktioner utöver menyradens (i formulär)

Tangent	Beskrivning
---------	-------------

### 5.3 Databasmodell

## 5.4 Databastabeller och övriga datamängder

### Databas

Namn FHSK	Första tid	Senaste tid
Presentationstext	Referenstid	
Beskrivning		
Tillgänglighet		
Databastyp	Fysisk beteckning	
Namn på tabeller / flata filer som ingår i databasen (och beskrivs nedan)		

### Tabell / flat fil

Namn	Presentationstext	
Beskrivning	Antal tabellrader / poster	

### Nycklar

Identifierande nycklar (primära och alternativa). Ingående variabler	
Referensnycklar. Ingående variabler	Refererar till tabell

### Index

Namn	Ingående variabler	Typ
------	--------------------	-----

--	--	--

**Variabler - Innehåll**

Variabel	Presentationstext	Beskrivning	Uppgiftskälla	Definition/Mätmetod	Referenstid	Enhet	Namn på värdemängd

**Variabler - Lagringsinformation**

Variabel	Kolumnnr	Summerbar	Datatyp	Startposition	Datalängd (inkl dec)	Decimaler

**Värdemängder**

Namn	Beskrivning
Kod	Benämning

## 5.5 Databastillbehör

### Konsistensregler (constraints)

Namn	Beskrivning

### Lagrade procedurer (stored procedures)

Namn	Beskrivning

### Egendefinierade datatyper

Namn	Definition (värdeförråd)

### Standardvärden (defaults)

Namn	Värde

### Regler (rules)

Namn	Beskrivning

### Aktiva regler (triggers)

Namn	Tabell	Typ	Beskrivning

### Vyer (views)

Namn	Tabell	Kolumnnamn

## 5.6 Rapporter

## 5.7 Säkerhetsrutiner

### Säkerhetskopiering

#### Behörigheter

Grupper / Användare	Rättigheter

## **6 Loggbok**