

KVALITETSDEKLARATION

Partisymptiundersökningen (PSU)

Ämnesområde

Demokrati

Statistikområde

Partisymptier

Produktkod

ME0201

Referenstid

2018 maj, november

Statistikens kvalitet	3
1 Relevans	3
1.1 Ändamål och informationsbehov	3
1.1.1 Statistikens ändamål	3
1.1.2 Statistikanvändares informationsbehov	3
1.2 Statistikens innehåll	3
1.2.1 Objekt och population	3
1.2.2 Variabler	3
1.2.3 Statistiska mått	4
1.2.4 Redovisningsgrupper	4
1.2.5 Referenstider	5
2 Tillförlitlighet	5
2.1 Tillförlitlighet totalt	5
2.2 Osäkerhetskällor	5
2.2.1 Urval	5
2.2.2 Ramtäckning	6
2.2.3 Mätning	6
2.2.4 Bortfall	7
2.2.5 Bearbetning	8
2.2.6 Modellantaganden	9
2.3 Preliminär statistik jämförd med slutlig	13
3 Aktualitet och punktlighet	13
3.1 Framställningstid	13
3.2 Frekvens	13
3.3 Punktlighet	13
4 Tillgänglighet och tydlighet	13
4.1 Tillgång till statistiken	13
4.2 Möjlighet till ytterligare statistik	13
4.3 Presentation	13
4.4 Dokumentation	13
5 Jämförbarhet och sam användbarhet	14
5.1 Jämförbarhet över tid	14
5.2 Jämförbarhet mellan grupper	14
5.3 Sam användbarhet i övrigt	14
5.4 Numerisk överensstämmelse	15
Allmänna uppgifter	16
A Klassificeringen Sveriges officiella statistik	16
B Sekretess och personuppgiftsbehandling	16
C Bevarande och gallring	16
D Uppgiftsskyldighet	16
E EU-reglering och internationell rapportering	16
F Historik	16
G Kontaktuppgifter	17

Statistikens kvalitet

1 Relevans

1.1 Ändamål och informationsbehov

1.1.1 Statistikens ändamål

Syftet med undersökningarna är att beskriva det aktuella politiska opinionsläget i såväl hela som delar av väljarkåren samt förändring över tid (partival vid val idag, partisympati, EU- och Eurosympati) samt förändringar från tidigare undersökningsomgångar. Det huvudsakliga användningsområdet är att följa det politiska opinionsläget i Sverige.

1.1.2 Statistikanvändares informationsbehov

Utformningen av undersökningarna har sin bakgrund i att det ansågs finnas ett behov av en politisk opinionsundersökning fri från kommersiella intressen med full insyn i de metoder som används.

Resultaten från PSU är tillgängliga för alla intresserade, oberoende av ekonomiska resurser.

Huvudanvändare av statistiken är de politiska partierna, massmedia, den samhällsvetenskapliga forskningen och den politiskt intresserade allmänheten. Statistiken används mellan valen för att följa de olika partiernas väljarstöd. Demokratistatistiken kommer att för en lång framtid utgöra en grund och en tillbakablick på viktiga skeenden i svensk politik och demokrati för så väl allmänhet som forskning.

Till undersökningen finns ett användarråd för demokratistatistiskt kopplat.

1.2 Statistikens innehåll

De statistiska målstorheter som primärt skattas är procentfördelningar, exempel *andelen partisympatisörer för de olika partierna*, i maj respektive november 2018.

1.2.1 Objekt och population

Intressepopulationen omfattar alla personer som skulle ha varit röstberättigade om det varit ett riksdagsval vid undersökningstillfället. Vår målpopulation är alla personer folkbokförda i Sverige som hade varit röstberättigade om det varit ett riksdagsval andra söndagen i september aktuellt undersökningsår. Avgränsningen har gjorts av praktiska skäl på grund av svårigheten att få en kontakt med personer som inte är bosatta i Sverige. Målobjekt är de som är röstberättigade i riksdagsval. Mål- och observationsobjekt är desamma.

1.2.2 Variabler

Variablerna delas upp i målvariabler, de vi vill uttala oss om i undersökningen, samt bakgrundsvariabler.

De huvudsakliga *målvariablerna* är:

- Partipreferens

- EU-sympati
- eurosympati

Partipreferens fångas av ett antal variabler, nämligen partival/partiblock vid val idag, parti/block som står närmast, bästa parti samt näst bästa parti.

Alla dessa variabler finns med för att försöka fånga in partipreferensen som kan vara olika mellan olika valtyper (riksdag, landsting och kommun) samt vara allmän som gruppering av partier samt vid val även strategisk eller taktisk.

EU-sympati mäts av variabeln inställning till svenska EU-medlemskapet.

Eurosympati mäts av variabeln röstning vid hypotetisk folkomröstning om införsel av Euro som valuta i Sverige.

Målvariablerna bedöms ligga nära intresse- och observationsvariablerna, det vill säga det som mäts i undersökningen överensstämmer med vad som avses mätas. Observationsvariablerna utgörs av svaren på frågorna i frågeformuläret. Frågorna som ligger till grund för observationsvariablerna är konstruerade för att minimera mätfelet, därmed kan ofta ett flertal frågor ligga till grund för en enskild målvariabel.

Bakgrundsvariablerna utgörs främst av demografiska variabler som kön, ålder, civilstånd, antal barn, boendelän, födelseland. Uppgifterna hämtas från PSU:s urvalsram *Registret över totalbefolkningen* (RTB). Uppgifter om utbildningsnivå och inriktning hämtas från *Registret över befolkningens utbildning* (UREG). Uppgifter om inkomst hämtas från Inkomst- och taxeringsregistret. Därutöver används även vissa variabler som mäts i undersökningen som redovisningsvariabler, så som facktillhörighet, Socioekonomisk tillhörighet, sektor för anställning samt boendeförhållanden. Se avsnitt 4.4 för att se var det finns mer information om statistikens framställning.

1.2.3 Statistiska mått

Merparten av statistiken utgörs av beräknade värden på statistiska storheter så som *andel*. Dessutom beräknas statistikens osäkerhet med hjälp av skattade standardavvikelser.

1.2.4 Redovisningsgrupper

De statistiska målstorheterna skattas för en mängd olika redovisningsgrupper – delgrupper av populationen – med hjälp av indelningsvariabler där bakgrundsvariablerna spelar en central roll. I stort sett alla indelningar görs efter kön. Nedan följer en kortare översikt av indelningsvariablerna.

Partival vid "val idag" redovisas efter kön, partisympati, Partival i senaste riksdagsval

Partisympatier (med tidsserier), **EU-**, och **Euro-sympatier** redovisas normalt i följande redovisningsgrupper:

- kön, ålder, civilstånd, antal barn, inkomst, regioner, socio-ekonomisk grupp, anställningssektor, fackförbund, bostadstyp, utbildningsnivå, födelseland

Näst bästa parti redovisas efter partisympati.

1.2.5 Referenstider

Redovisningen avser aktuell partipreferens under mät månaden. I Partisymptatiundersökningen är det antingen maj eller november, vid valår görs även en undersökning tre veckor innan val. Vissa frågor rör föregående riksdagsval. Aktuell dokumentation avser maj och november 2018.

2 Tillförlitlighet

2.1 Tillförlitlighet totalt

Den totala tillförlitligheten påverkas av tillförlitligheten i de redovisade skattningarna. De påverkas dels av slumpmässiga förhållanden och dels av icke-slumpmässiga (systematiska) förhållanden.

Den största delen av det slumpmässiga "felet" kan hänföras till att PSU är en urvalsundersökning - "felets" storlek sammanhänger i första hand med urvalsstorleken och antalet svarande i förhandenvarande redovisningsgrupp. Punktskattningen redovisas tillsammans med osäkerhetsintervall.

De systematiska "felen" torde främst bero på svarsbeteende och minnesluckor.

2.2 Osäkerhetskällor

De osäkerhetskällor som har störst betydelse för PSU är bortfall och mätning. Osäkerheten som är kopplad till bortfall beror på att svar helt eller delvis saknas för vissa personer. Osäkerheten kopplad till mätning beror främst på att frågor eller svar missförstås eller är svåra att besvara på grund av en minnesproblematik. Läs mer under respektive avsnitt nedan.

2.2.1 Urval

Det finns en slumpmässig osäkerhet beroende på att undersökningen är baserad på ett urval och inte samtliga. Denna osäkerhet redovisas i form av osäkerhetstal som kan användas för att skapa osäkerhetsintervall. Sådana intervall redovisas för samtliga skattningar som publiceras för undersökningen.

Urvalet i PSU består av tre delar - paneler - som var och en är ett slumpmässigt urval från ramen som hämtas från *Registret över totalbefolkningen* (RTB). Varje panel är med i tre på varandra följande undersökningar. Vid varje undersökningstillfälle är en panel med för första gången, en för andra gången och en för sista gången. Två tredjedelar av urvalet är alltså gemensamt för två på varandra följande PSU.

Urvalet omfattade 8 951 personer i PSU maj samt 8 966 personer i PSU november 2018.

Varje panel väljs som ett systematiskt urval med lika sannolikheter från urvalsramen som sorterats efter län, kommun, fastighet, familjeidentitet och familjeställning. Endast svenska medborgare som fyller 18 år senast på andra söndagen i september undersökningsåret ingår i urvalsramen. Varje panel består av cirka 3 000 individer. Inför majundersökningen kompletteras de kvarvarande panelerna med en ny årgång av "förstagångsväljare". Urvalet betraktas som ett obundet slumpmässigt urval (OSU) av cirka 9 000 individer.

2.2.2 Ramtäckning

Registret över totalbefolkningen (RTB) utgör ram och från denna hämtas rampopulationen. RTB uppdateras dagligen via aviseringar från folkbokföringsmyndigheten (Skattemyndigheten) om födselar, dödsfall, flyttningar inom landet, in- och utvandringar. RTB innehåller demografiska variabler (t.ex. kön, ålder och boendeort enligt folkbokföringen). Täckningsbrister beror dels på den undertäckningen som uppstår när personer blir svenska medborgare under tiden från att urvalet drogs och undersökningen genomförs och dels på övertäckning som t.ex. före-ligger då personer i urvalsramen inte längre ingår i landets befolkning.

I förhållande till väljarkåren föreligger en försumbar undertäckning bestående av utlandssvenskar, personer som har rösträtt i riksdagsvalet men inte är folkbokförda i Sverige. I majundersökningen finns en viss övertäckning bestående av dem som ännu inte fyllt 18 år men gör det senast på andra söndagen i september. I novemberundersökningen finns en viss undertäckning eftersom de som fyllt 18 år mellan andra söndagen i september och undersökningstillfället inte är representerade i urvalet. Detta har rimligen marginell effekt på resultaten.

2.2.3 Mätning

Uppgifter samlas in antingen genom datorstödda telefonintervjuer eller genom webbenkät. Frågeformuläret finns tillgängligt på SCB:s webbplats, www.scb.se/psu i dokumentet om Statistikkens framtagning.

De utvalda personerna informeras per brev om undersökningen samt hur de gör för att besvara den via webben samt att vi även försöker nå dem per telefon efter cirka en vecka. Personer som tidigare varit med i undersökningen och valt antingen att besvara undersökningen per telefon eller via webb informeras om undersökningen via brev eller epost beroende på preferens knappt en vecka innan undersökningen startar. Vi skickar två påminnelsebrev till de som inte besvarat undersökningen.

Medlyssning görs på ett urval av intervjuerna i enlighet med SCB:s rutiner och krav. Uppföljning görs i de fall det behövs.

Vissa bakgrundsdata inhämtas i samband med urvalsdragningen från RTB samt från SCB:s *Utbildningsregistret* och *Inkomst- och taxeringsregistret*.

Inga formella studier har gjorts för att närmare kvantifiera de osäkerheter som uppstår till följd av mätfel, men för att minimera risken för sådana genomgår frågeformuläret regelbundet en mätteknisk granskning. Inför varje omgång utbildas även intervjuarna i den aktuella undersökningen, och intervjuarinstruktioner tas fram för att säkerställa ett enhetligt arbetssätt.

2.2.4 Bortfall

Svarsbortfall, vanligen förkortat till bortfall, uppstår när värdet på en eller flera variabler i en undersökning inte kan hämtas in. Saknas alla värden för ett undersökningsobjekt (till exempel person, företag, kommun och så vidare) är det frågan om *objektsbortfall*; saknas enbart vissa värden, handlar det om *partiellt bortfall*. Andelen partiellt bortfall, i form av personer som vägrar svara på enskilda frågor, är låg.

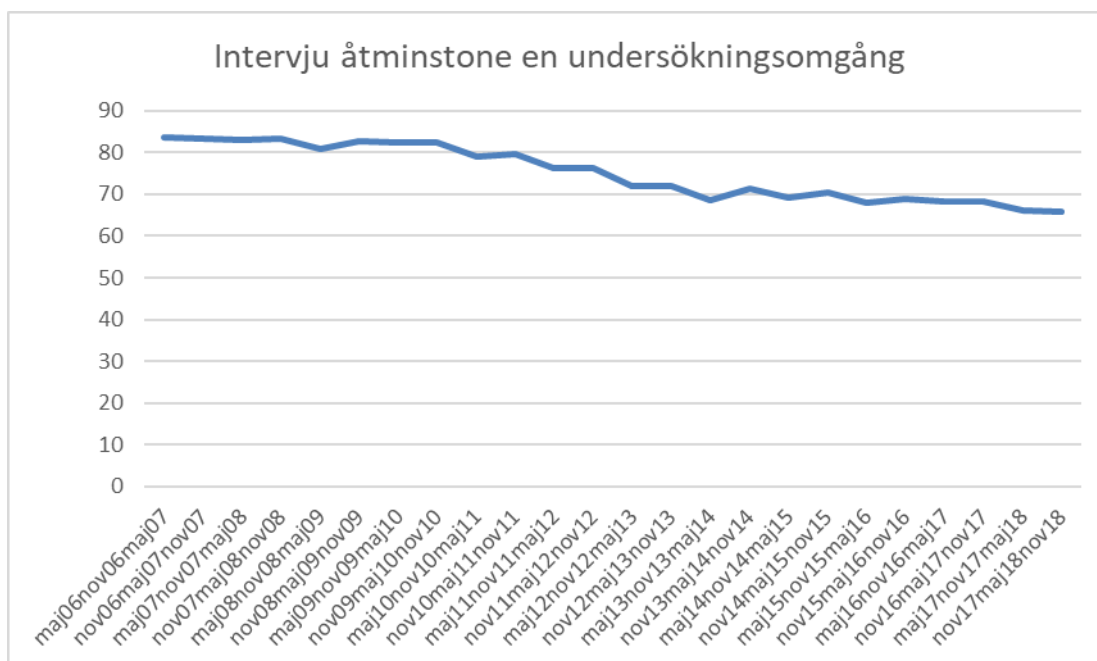
I PSU har objektsbortfallet varierat över åren. Liksom i många andra undersökningar finns det tyvärr en trend av ökat bortfall under de senaste åren. I tabellen nedan redovisas bortfallet för undersökningen i maj och november 2018.

Undersöknings omgång	Avböjd medverkan	Förhindrad medverkan	Ej anträffade	Bortfall totalt
Maj 2018	21,6	3,4	23,2	48,3
November 2018	24,1	3,3	20,0	47,3

Bortfallet redovisas även efter kön, ålder, region, utbildning, inkomst, födelseland samt bakgrund i tabeller under Publikationer på www.scb.se/psu.

Dessa tabeller visar att bortfallet är högst bland yngre, de med låg utbildningsnivå samt låga inkomster. Bortfallet är även högre bland personer som är födda utomlands jämfört med dem som är födda i Sverige.

I SCB:S Partisymptiundersökningen deltar varje urvalsperson i tre på varandra följande undersökningsomgångar. Ser man till svarsfrekvens vid åtminstone någon av tre omgångar ligger den på cirka 66 procent.



Åtgärder för att minimera felet till följd av bortfall

För att kompensera för objektsbortfall används hjälpinformation vid framtagningen av skattningarna. Hjälpinformationen består av kön*ålder, region, utbildning och födelseland. För en utförlig beskrivning se dokumentationen *Statistikens framställning (StaF)*, www.scb.se/psu.

2.2.5 Bearbetning

Bearbetningsfel är fel som kan uppkomma när man bearbetar det insamlade materialet, manuellt eller maskinellt.

För vissa typer av fel som uppkommer vid databeredning (dataregistrering, kodning och granskning/rättning) kan man efter studier som bygger på upprepning av dessa moment ibland dra slutsatser om både risker och konsekvenser.

Andra bearbetningsfel beror på den "mänskliga faktorn", till exempel beräkningsfel, programmeringsfel och systemfel. Risken för att de ska inträffa och den konsekvens detta får för statistiken är mycket svår att beräkna. SCB arbetar kontinuerligt för att minimera riskerna för negativ inverkan på statistikens tillförlitlighet pga. av fel som beror på den "mänskliga faktorn", både förebyggande och genom snabba åtgärder när sådana fel upptäcks.

Den under åren väl genomarbetade produktionsprocessen med bland annat kontroll- och rättningsprogram borgar för att eventuella bearbetningsfel är ringa. Introduktionen av webb som insamlingsmode har både ökat behovet av kontroller och tid som ägnas åt såväl mikro- som makrogranskning.

Den manuella bearbetning som görs är för socio-ekonomisk grupp (SEI). Det sker antingen via en automatiserad eller via en manuell process

beroende på hur svaren kommer in samt huruvida SEI-koderna går att matcha mot en yrkeslista. Det sker en kontrollkodning av 5 procent av de poster som kodats manuellt. Träffsäkerheten bedöms vara god.

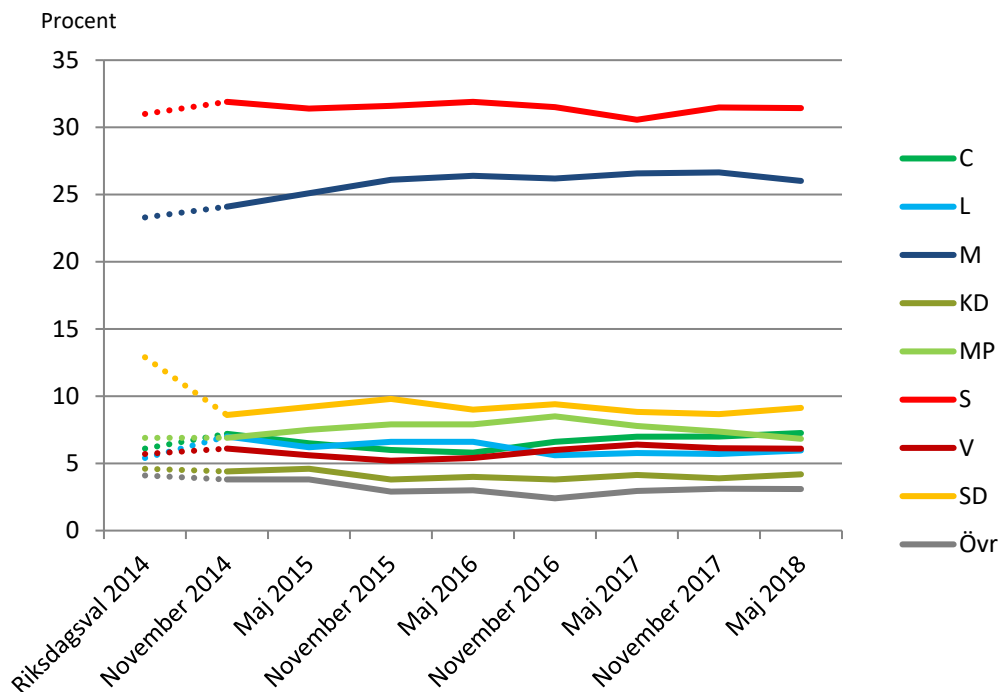
2.2.6 Modellantaganden

Uppgiften om vilket parti man röstade på i senaste riksdagsval utgör den centra hjälpinformationen som används i skattningen av valresultat vid val idag. Vid skattningen av "val idag" antas att de lämnade uppgifterna om röstning vid senaste riksdagsval inte innehåller systematiska fel. I vissa fall kan eller vill respondenten inte uppge vilket parti han/hon röstade på vid senaste riksdagsvalet. Uppgift om röstningsalternativ vid senaste riksdagsval inhämtas vid första intervjutillfället.

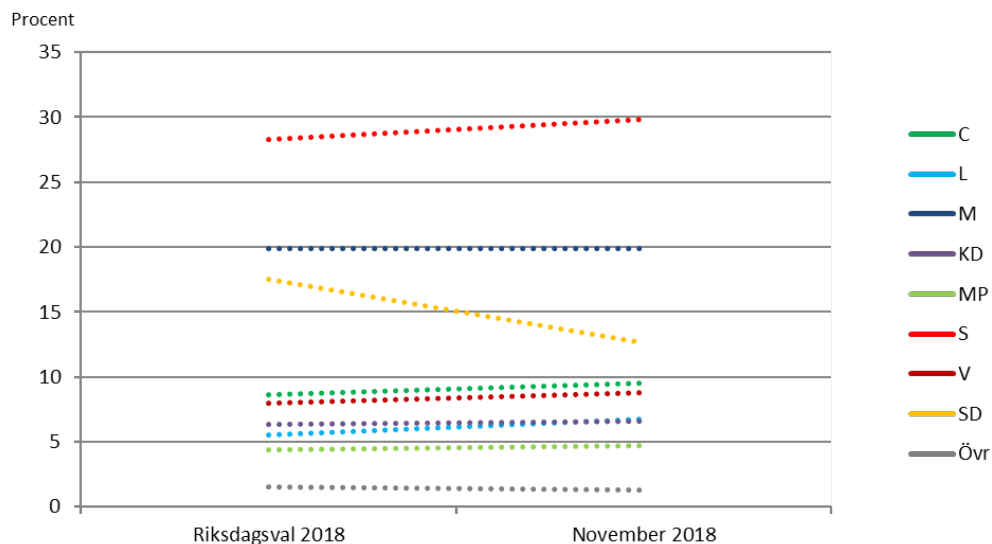
Det antas också att bortfallet är slumpmässigt, det vill säga att de svarande i undersökningen kan betraktas som ett OSU från populationen.

I diagrammet nedan redovisas de oviktade partifördelningarna från frågan om partival vid senaste riksdagsval vid respektive undersökningsomgång sedan riksdagsvalet 2014. Diagrammet bör skrivas ut i färg för läsbarhetens skull.

Valhandlingsminne: Valresultatet 2014 i förhållande till vad respondenterna i PSU november 2014 – maj 18 uppgivit att de röstat på vid senaste riksdagsval (2014)



Valhandlingsminne: Valresultatet 2018 i förhållande till vad respondenterna i PSU november 2018 uppgivit att de röstat på vid senaste riksdagsval (2018)



Även om personer ombeds minnas sin valhandling upp till nära fyra år tillbaka är svaren i undersökningen relativt stabila. I maj undersökningen var det 90 procent som uppgav samma parti som omgången innan.

I tabellerna nedan redovisas de ojusterade uppgifterna, ojusterade uppgifter efter imputering av partisympati samt den slutgiltiga skattningen av "val idag". I de fall uppgift saknas om vilket parti man skulle rösta på om det vore val idag sker en imputering av uppgifter baserat på antingen blocksvar eller svar på frågor om partisympati i allmänhet.

Partisypatiundersökningen maj 2018

Parti	Ojusterade uppgifter	Efter imputering	Slutgiltig skattning
C	9,7	9,4	8,7
L	5,0	4,9	4,4
M	24,0	24,8	22,6
KD	3,0	3,0	2,9
S	27,3	27,9	28,3
V	7,9	7,5	7,4
MP	3,9	4,5	4,3
SD	16,6	15,6	18,5
Övriga	2,6	2,4	2,9

Partisymptatiundersökningen november 2018

Parti	Ojusterade uppgifter	Efter imputering	Slutgiltig skattning
C	9,7	9,6	8,6
L	5	5	4,3
M	19,2	19,2	19,2
KD	5,9	5,9	5,4
S	31,2	31,6	30,5
V	8,5	8,7	8,4
MP	4,3	4,3	4
SD	15,1	14,8	18,3
Övriga	1	0,9	1,2

Metodundersökningen i september 2018

Inför riksdagsvalet 2018 genomförde SCB en metodundersökning. Syftet med metodundersökningen är att validera undersökningens metod. Insamlingen genomfördes under perioden 22 augusti - 7 september 2018. Svarsfrekvensen uppgick till drygt 50 procent.

Urvalet bestod av 6 025 personer varav en tredjedel deltog för första, en för andra och en för tredje gången i SCB:s partisymptatiundersökning. Underlaget av intervjuer är ungefär två tredjedelar av ordinarie undersökning och som en konsekvens av detta är den estimator som normalt sett används för skattning av valresultatet i ordinarie partisymptatiundersökningar inte helt optimal. Den tar hänsyn till partival vid senaste riksdagsvalet i tio regioner. Skattningar har tagits fram med denna estimator och redovisas i tabellen nedan tillsammans med skattningar från två andra varianter på estimatorer. En som tar hänsyn till partival vid senaste riksdagsval i tre regioner och en som inte tar hänsyn till region alls.

Metodundersökningen 2018. Tre skattningar av ”val idag-skattningen” samt resultat från riksdagsvalet 2018. Procent

A. Partival vid senaste riksdagsval samt region (10 stycken)

Parti	Skattning (10 regioner)	Felmarginal	Riksdagsval 2018
C	8,8	±0,7	8,6
L	6,7	±0,7	5,5
M	18,4	±0,9	19,8
KD	4,6	±0,4	6,3
S	27,9	±1,1	28,3
V	10	±0,8	8,0
MP	5,5	±0,6	4,4
SD	16,2	±0,8	17,5
ÖVR	1,9	±0,4	1,5

*Ordinarie estimator har använts med tio regioner (11*10 poststrata)

B. Partival vid senaste riksdagsval samt region (3 stycken)

Parti	Skattning (3 regioner)	Felmarginal	Riksdagsval 2018
C	8,5	±0,7	8,6
L	6,4	±0,7	5,5
M	18,9	±1,0	19,8
KD	4,6	±0,4	6,3
S	28,2	±1,1	28,3
V	9,9	±0,8	8,0
MP	5,2	±0,6	4,4
SD	16,5	±0,9	17,5
ÖVR	1,8	±0,4	1,5

**De ordinarie tio regionerna har grupperats om till tre regioner (11*3 poststrata)

C. Partival vid senaste riksdagsval samt region (1 region, hela riket)

Parti	Skattning (utan regioner)	Felmarginal	Riksdagsval 2018
C	8,3	±0,7	8,6
L	6,6	±0,7	5,5
M	19,1	±1,0	19,8
KD	4,6	±0,4	6,3
S	28,1	±1,1	28,3
V	9,7	±0,8	8,0
MP	5,1	±0,6	4,4
SD	16,7	±0,9	17,5
ÖVR	1,7	±0,4	1,5

***Estimatorn har inte tagit hänsyn till region (11*1 poststrata)

2.3 Preliminär statistik jämförd med slutlig

Endast slutgiltig statistik redovisas.

3 Aktualitet och punktlighet

3.1 Framställningstid

Publiceringen är uppdelad på två tillfällen. Statistik över valresultat vid riksdagsval om det var val idag publiceras inom en vecka efter avslutad datainsamling. Medan partisympatier och EU- och eurosympatier i olika grupper av väljarkåren publiceras inom två veckor.

Uppdelningen av publiceringen görs primärt med anledning av att möta användares behov av en snabb redovisning av validag-skattningen men också för att tydliggöra skillnaden mellan de två olika måtten (målvariablerna).

3.2 Frekvens

PSU görs halvårsvis med insamling i maj och november och redovisning i början av juni respektive december.

3.3 Punktlighet

Statistiken följer publiceringsplanen för Sveriges officiella statistik, www.scb.se/publiceringskalender.

4 Tillgänglighet och tydlighet

4.1 Tillgång till statistiken

Resultaten redovisas i en stor mängd färdiga tabeller och diagram på SCB:s webbplats samt som flexibla tabeller i SCB:s *Statistikdatabasen*.

Statistiken från en undersökningsomgång publiceras vid två tillfällen, den ena med analyser av valresultatet om det var val idag och den andra med analyser av partisympatier samt EU- och eurosympatier fördelning i olika befolkningsgrupper.

För varje undersökningsomgång presenteras en rapport som förutom tabeller och diagram innehåller analyserande texter. Alla resultat redovisas på www.scb.se/psu och sammanfattas i statistiknyheter.

4.2 Möjlighet till ytterligare statistik

SCB utför på beställning specialbearbetningar av primärmaterial. Forskare kan efter särskild prövning få tillgång till avidentifierade mikrodata.

4.3 Presentation

Statistiken presenteras i tabeller, diagram och text.

4.4 Dokumentation

Framställningen av statistikregistret och statistiken beskrivs i *Statistikens framställning (StaF)*. Statistikens kvalitet beskrivs i föreliggande

dokument. Detaljerad information om mikrodata finns beskrivet i *Dokumentation av mikrodata (MetaPlus)*. Samtliga dokumentationer finns på SCB:s webbplats, www.scb.se/PSU.

Utöver ovanstående dokumentation finns vid SCB även rapporten *Teori och metodik vid partisymptiundersökningar. Forskningsrapport 1-5, 1970-1974, SCB*.

5 Jämförbarhet och sam användbarhet

5.1 Jämförbarhet över tid

Undersökningarna har genomförts med väsentligen samma definitioner och metodik alltsedan 1972, förutom för perioden november 1981 till och med november 1983 då undersökningen inte genomfördes på grund av att finansieringen drogs in. Statistiken är därför väl jämförbar över tiden. Antalet bakgrundsvariabler och mängden redovisningsgrupper har dock ökat under åren.

Med anledning av det ökade bortfallet i undersökningen de senaste åren viktas resultaten för partisympti, EU-sympti och eurosympti för bortfallet från och med maj 2011. Viktningen görs med hänsyn tagen till kön och ålder, utbildning, födelseland samt region. En jämförelse med oviktade skattningar visar att viktningen dock har liten effekt på majoriteten av skattningarna. Förändringarna ligger nästan uteslutande inom felmarginalerna. I SCB:s *Statistikdatabasen* har nya tabeller med viktade resultat från tidigare undersökningar tagits fram för jämförbarhet bakåt. Under en period framåt kommer även tidigare publicerade, oviktade, resultat att finnas tillgängliga på SCB:s webbplats.

Sedan maj 2016 ges hela urvalet möjlighet att besvara frågorna på webben istället för genom en telefonintervju. För att ha kontroll på en eventuell påverkan på resultaten genomfördes denna implementering stegvis under 2015, med noggrann utvärdering av eventuella skillnader i svar utifrån sätt att lämna uppgifter.

5.2 Jämförbarhet mellan grupper

Jämförbarheten mellan olika delgrupper i populationen är mycket god då skattningarna för olika grupper baseras på samma urval och estimator. Den enda skillnad som finns är mellan skattningar av partisympti och partival vid val idag eftersom skattningarna tas fram med hjälp av olika hjälpinformation.

5.3 Sam användbarhet i övrigt

Partisymptiundersökningen (PSU) använder i huvudsak samma redovisningsvariabler och indelningar som inom SCB:s övriga demokratistatistik vilket gör att dessa kan sam användas. Hänsyn bör dock tas till om statistiken är grundad på urvalsdata eller inte.

Från och med maj 2011 använder PSU samma definition av sysselsatta/ej sysselsatta som Arbetskraftsundersökningarna (AKU) vilket gör att statistiken kan sam användas.

Så kallade väljarbarometrar framställs av ett varierande antal privata undersökningsföretag. Skillnader i frågeutformning, insamling, urvalsförfarande, skattningsförfaranden, eventuella felmarginalsberäkningar, redovisningsätt och inte minst i representativiteten medför att jämförbarheten i högsta grad är diskutabel.

5.4 Numerisk överensstämmelse

Skattningarna i samtliga tabeller är konsistenta med undantag av redovisade nettoflöden mellan partier som inte alltid är konsistenta med skillnader i nivåskattningarna mellan två på varandra följande undersökningar samt mellan riksdagsvalet. Det har att göra med att

- partifördelningarna exkluderar röster på vet ej medan de är inkluderade i nettoflyttningar samt att endast signifikanta flöden publiceras.
- vad avser nettoflöden sedan riksdagsvalet kan det även beror på hur korrekt undersökningsspersonen minns valhandlingen.

Allmänna uppgifter

A Klassificeringen Sveriges officiella statistik

För statistik som ingår i Sveriges officiella statistik (SOS) gäller särskilda regler för kvalitet och tillgänglighet, se lagen ([2001:99](#)) och förordningen ([2001:100](#)) om den officiella statistiken samt Statistiska centralbyråns föreskrifter ([SCB-FS 2016:17](#)) om kvalitet för den officiella statistiken.

B Sekretess och personuppgiftsbehandling

I myndigheternas särskilda verksamhet för framställning av statistik gäller sekretess enligt 24 kap. 8 § offentlighets- och sekretesslagen ([2009:400](#)).

För att skydda enskilda personers eller företags sekretessreglerade uppgifter säkerställs att de inte kan röjas direkt eller indirekt i den statistik som offentliggörs.

Vid behandling av personuppgifter, dvs. information som direkt eller indirekt kan hänföras till en person som är i livet, gäller lagen ([2001:99](#)) och förordningen ([2001:100](#)) om den officiella statistiken samt EU:s dataskyddsförordning ([2016/679](#)).

C Bevarande och gallring

En kopia av all statistikredovisning i form av rapporter, böcker och statistiska meddelanden (SM) som getts ut som trycksak eller redovisats som PDF-dokument förvaras hos Kungliga biblioteket och levereras till Riksarkivet.

Enligt lagen om den officiella statistiken ska personuppgifter gallras när de inte längre behövs för sitt ändamål.

En undersökningssperson deltar i tre på varandra följande undersökningssomgångar. Personuppgifter gallras senast sex månader efter sista undersökningssomgången. Regeringen eller Riksarkivet får föreskriva om undantag från denna skyldighet om det krävs av hänsyn till det nationella kulturarvet eller forskningens behov. Aidentifierade individuppgifter finns för närvarande lagrade hos Statistiska centralbyrån från undersökningen 2000 och framåt i PC-miljö. Undersökningssomgångar 1973–2000 i stordatormiljö är arkiverade hos Riksarkivet.

D Uppgiftsskyldighet

Uppgiftsskyldighet till denna statistik föreligger inte.

E EU-reglering och internationell rapportering

Partisymptatiundersökningen berörs inte av någon EU-reglering och ingen internationell rapportering sker.

F Historik

Under åren 1968 till 1972 fick SCB anslag för att utveckla metoder för partisymptatiundersökningar (PSU). Syftet med undersökningarna är att ge kvantitativ information om partisymptatiernas ("bästa parti")

fördelning i såväl hela som delar av väljarkåren. Både situationen vid ett visst undersökningstillfälle och förändringar från tidigare undersökningar ska belysas. Dessutom ska resultat "om det vore riksdagsval idag" samt nettoflöden mellan olika partier jämfört både med senaste val och föregående undersökning och röstningsbenägenheten i olika partigrupper skattas.

I november 1972 gjorde SCB den första anslagsfinansierade PSU. Sedan dess har undersökningarna genomförts i maj och november varje år med undantag för perioden november 1981 till och med november 1983 då inga anslag erhöles. Vissa valår har PSU gjorts även i februari. Det har också förekommit att mindre metodundersökningar genomförts i september i samband med riksdagsvalen.

Genom att riksdagen anslagit medel till SCB har ett alternativ till de politiska undersökningar som mer eller mindre regelbundet genomförs och publiceras av privata undersökningsföretag skapats.

SCB:s PSU är fri från kommersiella intressen och medger full insyn i de metoder som används. Resultaten från PSU är tillgängliga för alla intresserade, oberoende av ekonomiska resurser.

Även andra politiska opinioner i samhället kan följas av PSU. Så har skett sedan maj 1992 när det gäller EU-sympatierna i väljarkåren. Sedan november 1997 mäts även EMU-sympatierna i PSU vilka ersattes med Euro-sympatier i maj 2004.

G Kontaktuppgifter

Statistikansvarig myndighet	SCB
Kontaktinformation	Avd. Befolkning och välfärd (BV) / Partisympatiundersökningen
E-post	Psu@scb.se
Telefon	010-479 50 00