

Arbetsmarknaden under coronapandemin

The labour market during the COVID-19 pandemic

I korta drag

Temarapporten beskriver utvecklingen på arbetsmarknaden under 2020 med fokus på sysselsättning och arbetslöshet. Rapporten baseras på säsongrensade och utjämnade data om inget annat anges.

Snabb minskning av sysselsättningen under coronapandemin

Sysselsättningen minskade snabbt till följd av coronapandemin och den lägsta andelen under året, 66,4 procent, noterades i juni 2020. Det var en minskning med 2,0 procentenheter jämfört med februari 2020. Under andra halvåret noterades en viss återhämtning av sysselsättningen, men inte till samma nivå som innan pandemin. I december var sysselsättningsgraden 67,4 procent, vilket var 1,0 procentenheter lägre än i februari. Sysselsättningsgapet mellan män och kvinnor vidgades något under året till följd av en större nedgång bland kvinnor.

Den lägsta sysselsättningsgraden under finanskrisen som började 2008 var jämförelsevis 64,1 procent. Det var 2,3 procentenheter lägre än den lägsta nivån under 2020. Förändringstakten för sysselsättningen var dock snabbare under 2020 då den minskade mer per månad. Tecken på en återhämtning noterades däremot snabbare och sysselsättningen började stiga igen efter några månader, medan nedgången var mer varaktig vid finanskrisen.

Sysselsättningen minskade mest bland unga och bland utrikes födda

Sysselsättningen minskade under 2020 mest bland ungdomar i åldern 15-24 år. Mellan februari och juni minskade antalet sysselsatta ungdomar med 13,8 procent. En minskning syntes även i åldersgruppen 25-34 år där antalet sysselsatta minskade med 6,2 procent under samma period. Under andra halvåret återhämtades antalet sysselsatta till viss del i båda ålders-



Sarah Baud, SCB, tfn 010-479 40 13 , sarah.baud@scb.se
Simon Nissling, SCB, tfn 010-479 41 25 , simon.nissling@scb.se
Matilda Wedtström Kjerfth, SCB, tfn 010-479 47 23, matilda.wedtstromkjerfth@scb.se

Statistiken har producerats av SCB, som ansvarar för officiell statistik inom området.

ISSN Serie AM110 – Arbetskraftsundersökningarna – Tema. Utkom den 21 april 2021.
URN:NBN:SE:SCB-2021-AM110SM2101_pdf
Utgivare av Statistiska meddelanden är Joakim Stymne, SCB.

grupperna, men var fortfarande på en lägre nivå än innan coronapandemin påverkade den svenska arbetsmarknaden. För övriga åldersgrupper noterades små förändringar.

Sysselsättningen minskade mer bland utrikes födda än bland inrikes födda under 2020, vilket medförde en större skillnad i sysselsättning mellan grupperna. Skillnaden var som störst under det andra kvartalet då andelen sysselsatta uppgick till 69,3 procent bland inrikes födda och till 58,7 procent bland utrikes födda. Jämfört med första kvartalet hade andelarna då minskat med 0,9 procentenheter bland inrikes födda och 2,1 procentenheter bland utrikes födda. Sysselsättningen återhämtades något för båda grupperna i slutet av året, men var fortsatt på en lägre nivå än innan pandemin.

Tydligast minskning av tidsbegränsat anställda

Antalet tidsbegränsat anställda minskade snabbt under våren 2020 och var som lägst i juni. Jämfört med februari var antalet tidsbegränsat anställda då 12,0 procent lägre. Under andra halvåret återhämtades antalet tidsbegränsat anställda till viss del men var i slutet av året ändå betydligt lägre än innan pandemin.

Antalet fast anställda påverkades i mindre utsträckning av coronapandemin och var i december på liknande nivåer som i februari. Antalet företagare och medhjälpande hushållsmedlemmar minskade genomgående under året och var i december 4,2 procent lägre än i februari.

Frånvaron var som högst i april

Andelen sysselsatta som var frånvarande hela veckan ökade tydligt under våren för att sedan återhämtas succesivt. I april var andelen som högst, 19,2 procent, vilket var 4,2 procentenheter högre än i februari. Fler än vanligt var frånvarande på grund av permittering och arbetsbrist under 2020. I april uppgav 68 000 permittering och 52 000 arbetsbrist som skäl för frånvaro hela veckan, enligt icke-säsongsrensade data.

Bland personer som är frånvarande på grund av arbetsbrist eller permittering är det vanligt med frånvaro delar av veckan. Antalet som var frånvarande under del av veckan på grund av permittering uppgick till 144 000. Antalet personer som angav arbetsbrist som huvudsakligt frånvaroskäl var 85 000.

Arbetade timmar minskade med en tiondel från februari till april

Antalet arbetade timmar minskade kraftigt till följd av coronapandemin. I april var antalet som lägst och uppgick då till 139,6 miljoner timmar per vecka. Det var 10,8 procent lägre än i februari. Sett till ett längre tidsperspektiv har inte antalet arbetade timmar varit så lågt sedan finanskrisen. Till skillnad från då minskade timmarna under 2020 snabbare men tecken på återhämtning kom tidigare.

Procentuellt minskade antalet arbetade timmar mer än antalet sysselsatta under 2020. Det indikerar en motståndskraft i sysselsättningen och att frånvaron istället ökade under en period. Att ett stort antal anställda var permitterade är en bidragande orsak till detta mönster.

Branscher inom tjänstesektorn drabbades hårt

De branscher som drabbades hårdast av coronapandemin var Hotell och restaurang samt Transport. Antalet sysselsatta inom Hotell och restaurang

var som lägst i april. För Transportbranschen var antalet sysselsatta istället som lägst under juni. Minskningen jämfört med februari var 20,8 respektive 13,5 procent.

Gemensamt för de branscher som drabbades särskilt hårt under 2020 är att de tillhör tjänstesektorn. En förklaring till detta är att de har varit särskilt berörda av de restriktioner och rekommendationer som pandemin medfört.

Hastig ökning av arbetslösheten under första halvåret

Arbetslösheten ökade hastigt under första halvåret 2020. Den högsta andelen, 9,2 procent, noterades i juni och var då 2,0 procentenheter högre än i februari. Det högsta arbetslöshetsstalet under finanskrisen var jämförelsevis 8,9 procent. Efter sommaren 2020 noterades en viss återhämtning. Arbetslösheten uppgick till 8,6 procent i december, en ökning med 1,3 procentenheter jämfört med februari.

Arbetslösheten ökade kraftigt bland ungdomar i åldern 15-24 år under första halvåret 2020. Ökningen skedde framförallt i april och i juni. I juni var andelen arbetslösa ungdomar 27,7 procent, vilket var 7,2 procentenheter högre än i februari.

Både bland utrikes och inrikes födda steg arbetslösheten under 2020. De högsta andelarna noterades under det tredje kvartalet, och var då 5,5 procent bland inrikes födda och 20,3 procent bland utrikes födda. Detta var en ökning med 1,1 respektive 3,7 procentenheter jämfört med det första kvartalet.

Fler latent arbetssökande

Andelen utanför arbetskraften ökade hastigt första månaderna av coronapandemin för att sedan snabbt återhämtas. Under finanskrisen var nedgången betydligt mer långvarig. Detta signalerar ett fortsatt förtroende för arbetsmarknaden under 2020, där personer fortsatt söker arbete trots hög arbetslöshet.

En undergrupp bland personerna utanför arbetskraften som påverkades av pandemin var de latent arbetssökande. Antalet var högre under hela 2020 jämfört med 2019. Skillnaden var störst under det andra kvartalet, då antalet var 59,0 procent högre än samma kvartal föregående år, enligt icke säsongrensade data.

Högre risk för arbetslöshet och sämre chans till arbete

För att beskriva övergångar mellan olika tillstånd på arbetsmarknaden (t.ex. olika arbetskraftsstatus) används AKU:s flödesstatistik. I jämförelse med de fem föregående åren visar statistiken att risken för arbetslöshet var högre under 2020. Arbetslöshetsrisken för sysselsatta var som störst under andra kvartalet och uppgick då till 2,0 procent. Risken var dubbelt så hög jämfört med genomsnittet för samma period 2015-2019. Under det andra halvåret 2020 var arbetslöshetsrisken lägre än under det andra kvartalet men fortfarande något högre än tidigare år.

Chansen till sysselsättning var samtidigt lägre jämfört med de föregående åren. Tydligast skillnad noterades under det andra kvartalet, då sysselsättningschansen för arbetslösa var 24,4 procent. Det var 6,2 procentenheter lägre än genomsnittet för de fem föregående åren, då chanserna varierade

mellan 29 och 32 procent. Under det tredje och fjärde kvartalet steg chansen till arbete. Det tyder på att det inte bara var färre som blev arbetslösa under senare delen av 2020, utan även att fler fann ett arbete.

Innehåll

Statistiken med kommentarer	8
1. Inledning	8
2. Begrepp och definitioner	10
3. Sysselsättningen minskade som följd av coronapandemin	12
3.1 Lägst sysselsättning i juni	12
3.2 Sysselsättningen minskade mest bland unga	13
3.3 Ökat sysselsättningsgap mellan inrikes och utrikes födda	15
3.4 Kraftig minskning av tidsbegränsat anställda under första halvåret	16
3.5 Frånvaron var som högst i april	17
3.6 Kraftig minskning av antalet arbetade timmar under våren	19
3.7 Tjänstesektorn drabbades hårt	21
4. Arbetslösheten ökade snabbt under första halvåret	24
4.1 Arbetslösheten var som högst i juni	24
4.2 Arbetslösheten ökade mest bland unga	25
4.3 Arbetslöshetstalet ökade bland både inrikes och utrikes födda	27
5. Fler utanför arbetskraften under andra kvartalet	29
5.1 Fler utanför arbetskraften i början av pandemin	29
5.2 Fler latent arbetsökande under 2020	30
6. Det outnyttjade arbetskraftsutbudet ökade under coronapandemin	33
7. Flöden till och från sysselsättning	34
7.1 Risken att förbli arbetslös ökade	34
7.2 Flöden ur sysselsättning ökade	35
7.4 Lägre sysselsättningschanser	37
Tabeller	39
Teckenförklaring	39
1. Antal och andel sysselsatta, 15-74 år, efter kön, januari 2006-december 2020, säsongrensade och utjämnade data.	39
1. Forts. Antal och andel sysselsatta, 15-74 år, efter kön, januari 2006-december 2020, säsongrensade och utjämnade data.	40
1. Forts. Antal och andel sysselsatta, 15-74 år, efter kön, januari 2006-december 2020, säsongrensade och utjämnade data.	41
1. Forts. Antal och andel sysselsatta, 15-74 år, efter kön, januari 2006-december 2020, säsongrensade och utjämnade data.	42
1. Forts. Antal och andel sysselsatta, 15-74 år, efter kön, januari 2006-december 2020, säsongrensade och utjämnade data.	43
2. Antal sysselsatta, efter ålder, januari 2019-december 2020, säsongrensade och utjämnade data. Tusental.	43
3. Andel sysselsatta, efter ålder, januari 2019 - december 2020, säsongrensade och utjämnade data. Procent.	44
4. Antal sysselsatta, 15-74 år, efter kön och inrikes eller utrikes födda, första kvartalet 2019 - fjärde kvartalet 2020, säsongrensade och utjämnade data. Tusental.	44

5. Andel sysselsatta, 15-74 år, efter kön och inrikes eller utrikes födda, första kvartalet 2019 - fjärde kvartalet 2020, säsongrensade och utjämnade data. Procent.	45
6. Antal sysselsatta, 15-74 år, efter anknytningsgrad, januari 2019 - december 2020, säsongrensade och utjämnade data. Tusental.	45
7. Antal och andel av de sysselsatta som var i arbete under referensveckan, 15-74 år, efter kön, januari 2019 - december 2020, säsongrensade och utjämnade data. Tusental.	46
8. Antal och andel av de sysselsatta som var frånvarande under hela referensveckan, 15-74 år, efter kön, januari 2019 - december 2020, säsongrensade och utjämnade data.	47
9. Antal och andel av de som var frånvarande under hela referensveckan som uppgav att det var kopplat till covid-19, 15-74 år, efter kön, maj 2020 - december 2020, icke säsongrensade data.	47
10. Antal och andel helt frånvarande, 15-74 år, efter huvudsakligt skäl, april 2020, originaldata.	48
11. Antal totalt arbetade timmar i genomsnitt per vecka, 15-74 år, efter kön, januari 2019 - december 2020, säsongrensade och utjämnade data. Miljoner.	48
12. Antal sysselsatta, 15-74 år, efter näringsgren, januari 2019 - december 2020, säsongrensade och utjämnade data. Tusental.	49
12. Forts. Antal sysselsatta, 15-74 år, efter näringsgren, januari 2019 - december 2020, säsongrensade och utjämnade data. Tusental.	49
13. Antal totalt arbetade timmar i genomsnitt per vecka, 15-74 år, efter näringsgren, januari 2019 - december 2020, säsongrensade och utjämnade data. Miljoner.	50
13. Forts. Antal totalt arbetade timmar i genomsnitt per vecka, 15-74 år, efter näringsgren, januari 2019 - december 2020, säsongrensade och utjämnade data. Miljoner.	50
14. Antal och andel arbetslösa, 15-74 år, efter kön, januari 2006 - december 2020, säsongrensade och utjämnade data.	51
14. Forts. Antal och andel arbetslösa, 15-74 år, efter kön, januari 2006 - december 2020, säsongrensade och utjämnade data.	52
14. Forts. Antal och andel arbetslösa, 15-74 år, efter kön, januari 2006 - december 2020, säsongrensade och utjämnade data.	53
14. Forts. Antal och andel arbetslösa, 15-74 år, efter kön, januari 2006 - december 2020, säsongrensade och utjämnade data.	54
15. Antal arbetslösa, efter ålder, januari 2019 - december 2020, säsongrensade och utjämnade data. Tusental.	54
16. Andel arbetslösa, efter ålder, januari 2019 - december 2020, säsongrensade och utjämnade data. Procent.	55
17. Antal arbetslösa, 15-74 år, efter kön och inrikes eller utrikes födda, första kvartalet 2019 - fjärde kvartalet 2020, säsongrensade och utjämnade data. Tusental.	55
18. Andel arbetslösa, 15-74 år, efter kön och inrikes eller utrikes födda, första kvartalet 2019 - fjärde kvartalet 2020, säsongrensade och utjämnade data. Procent.	56
19. Antal och andel utanför arbetskraften, 15-74 år, efter kön, januari 2006 - december 2020, säsongrensade och utjämnade data.	56
19. Forts. Antal och andel utanför arbetskraften, 15-74 år, efter kön, januari 2006 - december 2020, säsongrensade och utjämnade data.	57
19. Forts. Antal och andel utanför arbetskraften, 15-74 år, efter kön, januari 2006 - december 2020, säsongrensade och utjämnade data.	58

19. Forts. Antal och andel utanför arbetskraften, 15-74 år, efter kön, januari 2006 - december 2020, säsongrensade och utjämnade data.	59
20. Antal latent arbetssökande, 15-74 år, efter kön och ålder, första kvartalet 2019 - fjärde kvartalet 2020, originaldata. Tusental.	59
21. Antal timmar i genomsnitt per vecka i det outnyttjade arbetskraftsutbudet, 15-74 år, efter undergrupp, första kvartalet 2019 - fjärde kvartalet 2020, originaldata. Miljoner.	60
22. Kvarståendekvoter mellan kvartal, efter arbetskraftsstatus, första kvartalet 2015 till fjärde kvartalet 2020. Procent.	60
23. Flöden till och från arbetslöshet, efter arbetskraftsstatus, kvartal 1 2015-kvartal 4 2019. Procent.	61
24. Flöden från sysselsatta föregående kvartal, efter arbetskraftsstatus innevarande kvartal, kvartal 1 2015-kvartal 4 2020. Tusental.	62
25. Flöden från ej sysselsatta föregående kvartal, efter arbetskraftsstatus innevarande kvartal, kvartal 1 2015-kvartal 4 2020. Tusental.	63
Kort om statistiken	64
Statistikens ändamål och innehåll	64
Ändamål	64
Innehåll	64
Information om statistikens framställning	65
Information om statistikens kvalitet	66
Tillförlitlighet	66
Jämförbarhet	66
Samanvändbarhet	66
In English	68
List of tables	71
List of terms	73

Statistiken med kommentarer

1. Inledning

Sedan 2009 publiceras fördjupade beskrivningar av ett specifikt ämne i form av ett tema, baserat på data från Arbetskraftsundersökningarna (AKU). I AKU:s första temarapport för 2021 beskrivs hur den svenska arbetsmarknaden utvecklades under 2020 som en följd av coronapandemin.

AKU är en urvalsundersökning som ger en heltäckande bild av arbetsmarknaden och innefattar befolkningen i åldern 15-74 år. AKU har sedan 1961 samlat in statistik över aktiviteten på arbetsmarknaden och mäter bland annat den officiella arbetslöshetsstatistiken och följer internationella rekommendationer av ILO. AKU är således en av de bästa källorna för att få kontinuerlig och jämförbar statistik om arbetsmarknaden över tid.

I rapporten används till stor del månadsdata som är säsongrensad och utjämnad, för att möjliggöra jämförelser över tid oberoende av säsongeffekter¹. I de fall där sådan data inte finns tillgänglig används istället icke säsongrensad data, som istället jämförs med samma period föregående år. För vissa indelningar används kvartalsdata.

För att utvärdera hur arbetsmarknaden påverkats av coronapandemin används i rapporten flera indexerade diagram. Syftet med dem är att illustrera den procentuella utvecklingen i jämförelse med perioden innan coronapandemin. Index som används är februari vid månadsdata och kvartal ett vid kvartalsdata. Detta tillvägagångssätt tillåter en analys om utvecklingen i olika grupper, oberoende av deras storlek.

Rapporten är uppdelad i sju kapitel. Kapitel ett och två är inledning till rapporten respektive en beskrivningen av begrepp och definitioner. Restande fem kapitel behandlar hur olika delar av den svenska arbetsmarknaden påverkats av coronapandemin.

I kapitel tre redogörs för hur sysselsättningen påverkats av coronapandemin. Indelningar efter ålder, födelseland och anknytningsgrad presenteras. Kapitlet beskriver även hur frånvaron och de arbetade timmarna har utvecklats samt vilka branscher som drabbats hårdast.

Kapitel fyra undersöker arbetslösheten och hur den har utvecklats för olika grupper under coronapandemin.

I det femte kapitlet fördjupas analysen kring personer som står utanför arbetskraften. Här behandlas även delgruppen latent arbetssökande, som har ökat under coronapandemin. Latent arbetssökande innefattar personer som inte är sysselsatta, som skulle vilja arbeta men som inte kan arbeta eller som inte har sökt arbete.

Kapitel sex beskriver därefter det outnyttjade arbetskraftsutbudet vilket inkluderar arbetslösa, undersysselsatta och latent arbetssökande. Detta är ett relevant mått att analysera som en följd av coronapandemin, då det ger en kompletterande bild av situationen på arbetsmarknaden.

¹ Läs mer om säsongrensning i AKU här: Säsongrensade serier, månad (scb.se)

I det avslutande kapitlet nyttjas AKU:s panelmetodik för att undersöka hur flöden mellan olika arbetskraftsstatus påverkats under 2020. I denna del presenteras mått som sysselsättningschans och arbetslöshetsrisk i relation till den föregående 5-årsperioden.

2. Begrepp och definitioner

Statistiken som framställs genom AKU är föremål för internationell samordning och bygger på International Labour Organization's, (ILO), konvention över arbetsmarknadsstatistiken. Undersökningen är således anpassad till internationella krav. Inom det Europeiska statistiksystemet (ESS) går undersökningarna under namnet Labour Force Survey, LFS. I statistiksamarbetet ingår EU:s medlemsländer, kandidatländer samt EFTA-länderna, dit bland andra Norge och Island hör. Lagstiftningen syftar bland annat till en gemensam tillämpning av ILO:s begrepp.

I AKU kan en person klassificeras som i arbetskraften, vilket innebär sysselsatt eller arbetslös, eller utanför arbetskraften. De tre begreppen kan delas in i ytterligare undergrupper (se trädet under avsnittet *Statistikens ändamål och innehåll* i *Kort om statistiken*).

Som **sysselsatt** räknas en person som har en anställning eller arbetar som företagare alternativt som medhjälpande hushållsmedlem. För att räknas som sysselsatt räcker det att ha arbetat minst en timme under referensveckan alternativt ha varit frånvarande från ett sådant arbete. Utöver detta krävs det att arbetet syftar till att generera inkomst till individen eller det hushåll personen ingår i.

För att räknas som **arbetslös** krävs det att personen var utan arbete under referensveckan men har sökt arbete under de senaste fyra veckorna (referensveckan och tre veckor bakåt) och kunde arbeta referensveckan eller börja inom 14 dagar från referensveckans slut. Arbetslösa omfattar även personer som har fått ett arbete som börjar inom 3 månader, förutsatt att de skulle ha kunnat arbeta under referensveckan eller börja inom 14 dagar från referensveckans slut. Det **relativa arbetslöshetsstalet** är andelen arbetslösa av antalet personer i arbetskraften och uttrycks i procent.

Ej i arbetskraften omfattar personer som varken är sysselsatta eller arbetslösa. Gruppen omfattar bland annat studerande utan arbete (dock ej heltidsstuderande som söker och kan ta arbete), pensionärer, hemarbetande och långvarigt sjuka utan arbete.

Fast anställda kallas också tillsvidareanställda och är personer vars anställning löper på tills antingen den anställde eller arbetsgivaren säger upp den.

Frånvarande är den som inte utfört sitt arbete, p.g.a. sjukdom, semester, föräldraledighet eller någon annan anledning. Frånvaro kan vara antingen hela- eller under en del av referensveckan.

Företagare är dels egna företagare med någon form av enskild firma, men också frilansare

Heltid innebär en överenskommen arbetstid på 35 timmar eller mer per vecka.

I arbete betyder att personen ifråga arbetat hela eller en del av veckan.

Inrikes födda är personer som är födda i Sverige.

Latent arbetssökande ingår i "ej i arbetskraften" och består av personer som velat och kunnat arbeta referensveckan men inte sökt arbete.

Medhjälpande hushållsmedlem är en person som arbetar oavlönat i någon hushållsmedlems företag och hen får del av hushållets resurser. Släktskap med personen som driver företaget behöver inte finnas.

Näringsgrenar används för att klassificera företag och arbetsställen. Indelningen som använts är Standard för svensk näringsgrensindelning 2007 (SNI). Mer om denna här: <https://www.scb.se/sni>

Tidsbegränsat anställda omfattar personer med en anställning som gäller under en begränsad tid, exempelvis vikariat, säsongsarbete, provanställning eller objekts-/projektanställning. Personer som har en tidsbegränsad anställning men en fast anställning i botten räknas inte till tidsbegränsat anställda då de inte har samma lösa anknytning till arbetsmarknaden som övriga tidsbegränsat anställda har.

Undersysselsatta består av personer som är sysselsatta men arbetar mindre än de skulle vilja och som kunnat arbeta mer den undersökta veckan. I gruppen kan även personer som arbetar heltid ingå.

Utrikes födda är personer som är födda utanför Sverige.

För fler definitioner och förklaringar se avsnittet *Kort om statistiken* (i slutet av denna rapport).

3. Sysselsättningen minskade som följd av coronapandemin

I kapitel 3 presenteras utvecklingen av antal och andel sysselsatta i åldern 15-74 år, under 2020. För att ge en övergripande bild redovisas inledningsvis utvecklingen sedan 2006. Därefter presenteras sysselsättningen under 2020 efter ålder, födelseland och anknytningsgrad till arbetsmarknaden. I de avslutande delarna redovisas hur frånvaron och de arbetade timmarna påverkades av pandemin samt vilka branscher som drabbades hårdast.

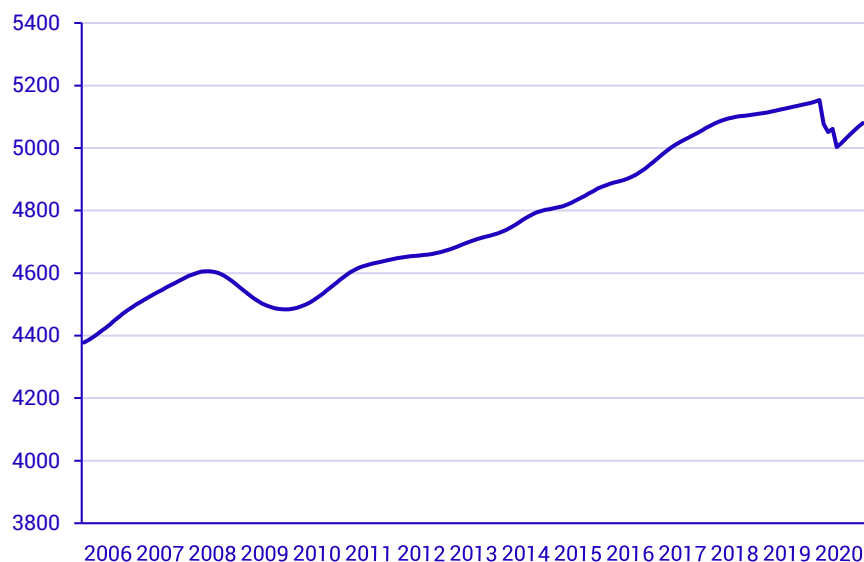
3.1 Lägst sysselsättning i juni

Sedan november 2009 har sysselsättningen i Sverige kontinuerligt ökat och den högsta nivån nåddes i februari 2020, precis innan coronapandemins effekter hade nått Sverige. Det totala antalet sysselsatta i åldern 15-74 år uppgick då till 5 153 000 personer, enligt säsongrensade och utjämnade data.

Utvecklingen förändrades påtagligt som en följd av coronapandemin och det lägsta antalet sysselsatta under 2020 uppmättes i juni, då 5 003 000 personer var sysselsatta. Antalet hade då minskat med 2,9 procent jämfört med februari samma år. Under det andra halvåret återhämtade sig arbetsmarknaden något och i december 2020 hade sysselsättningen stigit, i förhållande till juni, och uppgick till 5 080 000. Detta är 1,4 procent lägre jämfört med februari. Diagram 1 illustrerar utvecklingen av antalet sysselsatta sedan januari 2006 till och med december 2020.

Diagram 1

Antal sysselsatta, 15-74 år, januari 2006 – december 2020, säsongrensade och utjämnade data. Tusental (1 000-tal)



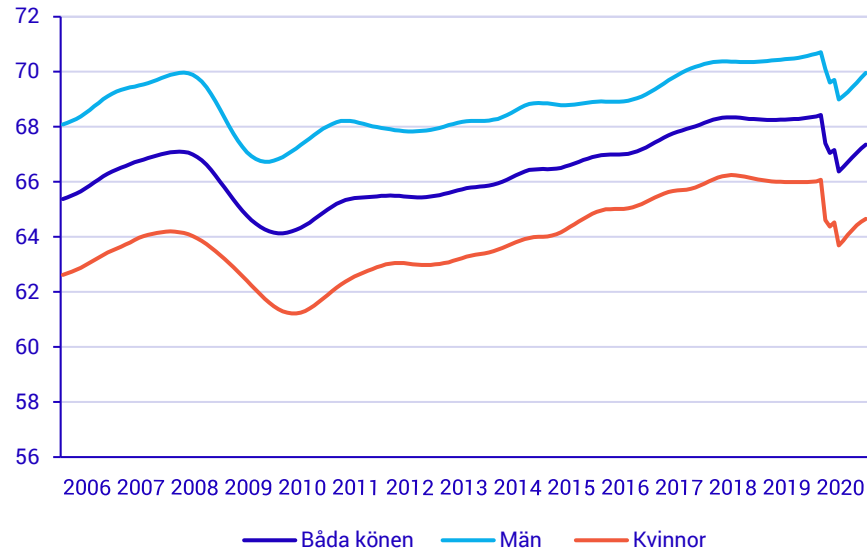
Källa: SCB, Arbetskraftsundersökningarna (AKU)

Även sysselsättningsgraden minskade snabbt till följd av coronapandemin och den lägsta andelen under året noterades i juni. Sysselsättningsgraden var då 66,4 procent, vilket är 2,0 procentenheter lägre jämfört med februari 2020. Därefter ökade andelen och i december 2020 uppgick den till 67,4 procent, motsvarande 1,0 procentenheter lägre än innan coronapandemin. Mellan februari och december 2020 minskade sysselsättningen bland kvinnor med 1,4 procentenheter medan nedgången bland

män var 0,8 procentenheter. Det innebär att sysselsättningsgapet mellan kvinnor och män har vidgats något under coronapandemin. I diagram 2 redovisas sysselsättningsgraden sedan 2006.

Diagram 2

Andel sysselsatta av befolkningen, 15-74 år, efter kön, januari 2006 – december 2020, säsongrensade och utjämnade data. Procent (%)



Källa: SCB, Arbetskraftsundersökningarna (AKU)

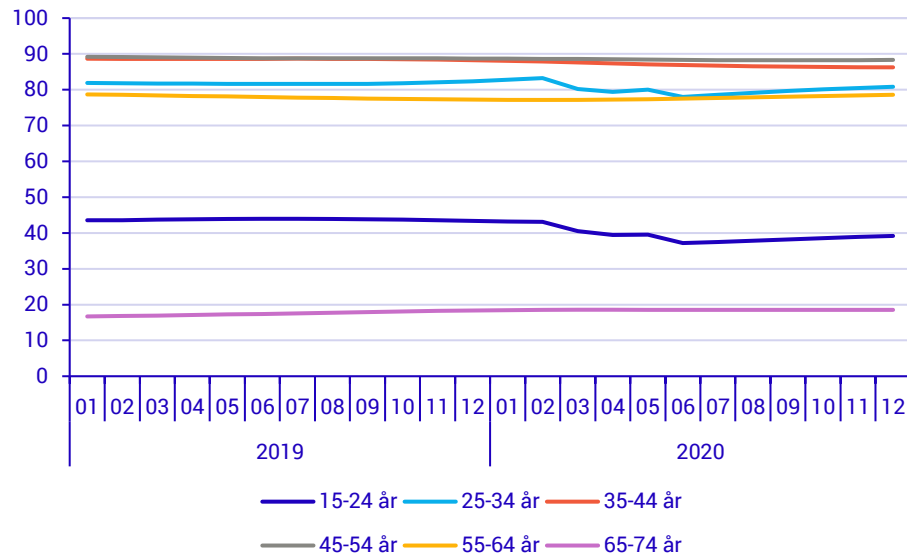
Ur ett historiskt perspektiv har nedgången i sysselsättningen under coronapandemin varit relativt stor och hastig, men nivån blev aldrig lika låg som under finanskrisen som började 2008. Den lägsta nivån var då 64,1 procent, vilket var 2,3 procentenheter lägre än den lägsta nivån som noteras under 2020. I jämförelse var dock förändringstakten snabbare under coronapandemin. Det innebär att sysselsättningen minskade mer per månad än under finanskrisen. Tecken på återhämtning kom däremot snabbare under 2020 då sysselsättningen började stiga igen efter några månader, medan nedgången var mer varaktig under finanskrisen. Notera att försiktighet ska vidtas vid jämförelser mellan dessa kriser då coronapandemin fortfarande pågår och fortsatt påverkar den svenska arbetsmarknaden.

3.2 Sysselsättningen minskade mest bland unga

Sysselsättningen skiljer sig generellt mellan olika åldersgrupper och de påverkades även olika av coronapandemin. Diagram 3 visar sysselsättningsgraden efter 10-års klasser. Bland ungdomar i åldern 15-24 år sysselsättningsgraden lägre eftersom de flesta, främst på grund av studier, ännu inte trätt in på arbetsmarknaden. Den lägsta sysselsättningsgraden finns bland äldre, 65-74 år, eftersom många i den gruppen är pensionerade. Personer i åldern 25-64 år har generellt en starkare anknytning till arbetsmarknaden och är i högre grad sysselsatta än övriga åldersgrupper.

Diagram 3

Andel sysselsatta, efter ålder, januari 2019 – december 2020, säsongrensade och utjämnade data. Procent (%)

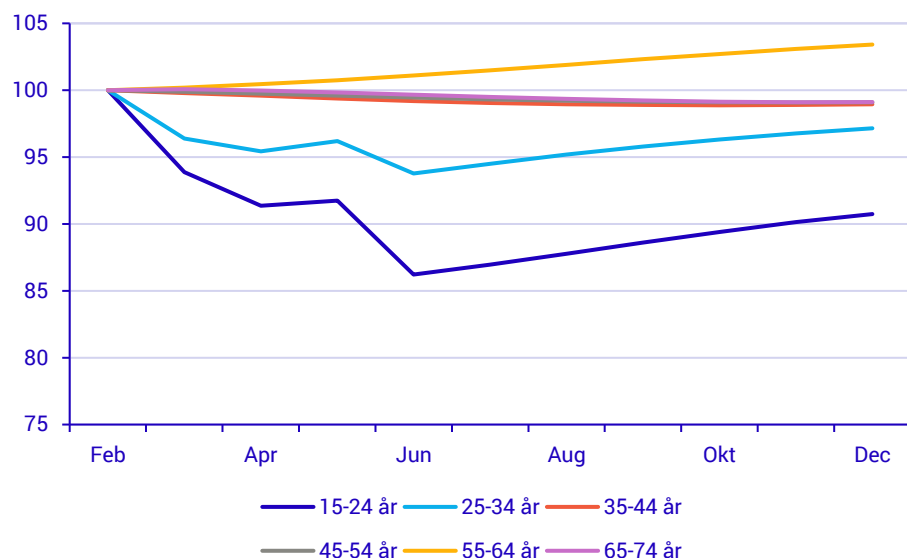


Källa: SCB, Arbetskraftundersökningarna (AKU)

Diagram 4 visar hur antalet sysselsatta i åldersgrupperna har förändrats i procent indexerat från februari 2020, innan coronapandemin och dess effekter var synliga på den svenska arbetsmarknaden. Procentuellt minskade antalet sysselsatta mest i åldern 15-24 år, med 13,8 procent under perioden februari till juni 2020. En minskning skedde även i den näst yngsta gruppen, 25-34 år, där antalet sysselsatta minskade med 6,2 procent under samma period. Under andra halvåret återhämtades sysselsättningen till viss del och antalet sysselsatta steg i båda yngre grupperna.

Diagram 4

Antal sysselsatta, efter åldersgrupp, februari 2020 – december 2020, säsongrensade och utjämnade data. Index februari 2020=100.



Källa: SCB, Arbetskraftundersökningarna (AKU)

Trots ökningarna var det i december 2020 fortfarande bland unga som antalet sysselsatta minskat mest jämfört med innan pandemin. I gruppen 15-24 år var minskningen 9,3 procent och bland de som var 25-34 år var minskningen 2,8 procent jämfört med februari. Att unga drabbades mest kan delvis bero på att de i större utsträckning har tidsbegränsade anställningar och att många unga arbetar i branscher som har varit särskilt utsatta under coronapandemin, exempelvis inom Hotell och restaurang.

I åldersgrupperna 35 år och äldre skedde inga större förändringar av antalet sysselsatta, med undantag för 55-64 år där antalet ökade svagt under året.

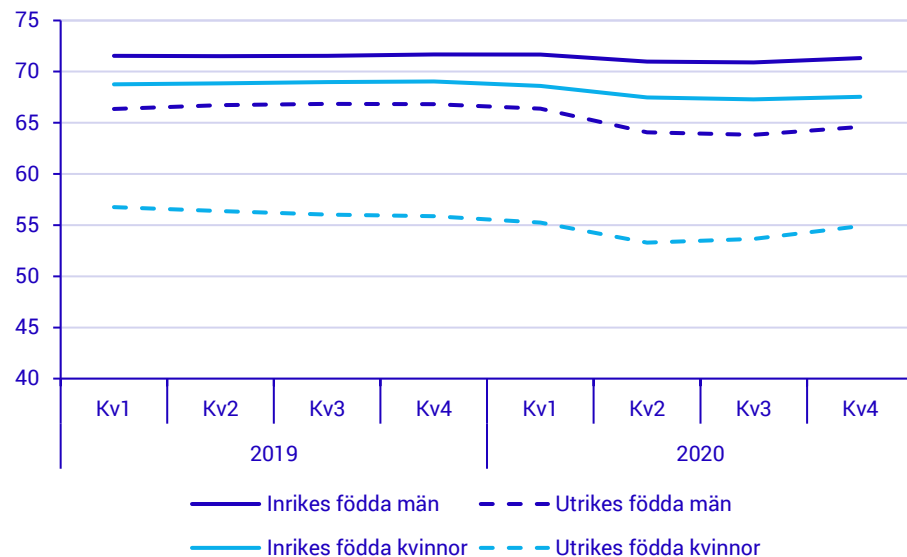
3.3 Ökat sysselsättningsgap mellan inrikes och utrikes födda

Sysselsättningsgraden är högre bland inrikes födda än bland utrikes födda. Diagram 5 visar att skillnaden mellan grupperna ökat under coronapandemin. Anledningen till det är att sysselsättningsgraden minskade relativt mer bland utrikes födda än bland inrikes födda.²

Skillnaden mellan grupperna var som störst under det andra kvartalet 2020, då andelen sysselsatta uppgick till 69,3 procent bland inrikes födda och 58,7 procent bland utrikes födda. Jämfört med första kvartalet hade andelarna då minskat med 0,9 procentenheter bland inrikes födda och 2,1 procentenheter bland utrikes födda. Trots att andelen sysselsatta bland utrikes födda ökade under andra halvåret 2020 var skillnaden mellan inrikes och utrikes födda större i slutet på året jämfört med innan coronapandemin.

Diagram 5

Andel sysselsatta, 15-74 år, efter kön, inrikes och utrikes födda, första kvartalet 2019 – fjärde kvartalet 2020, säsongrensade och utjämnade data.
Procent (%)



Källa: SCB, Arbetskraftsundersökningarna (AKU)

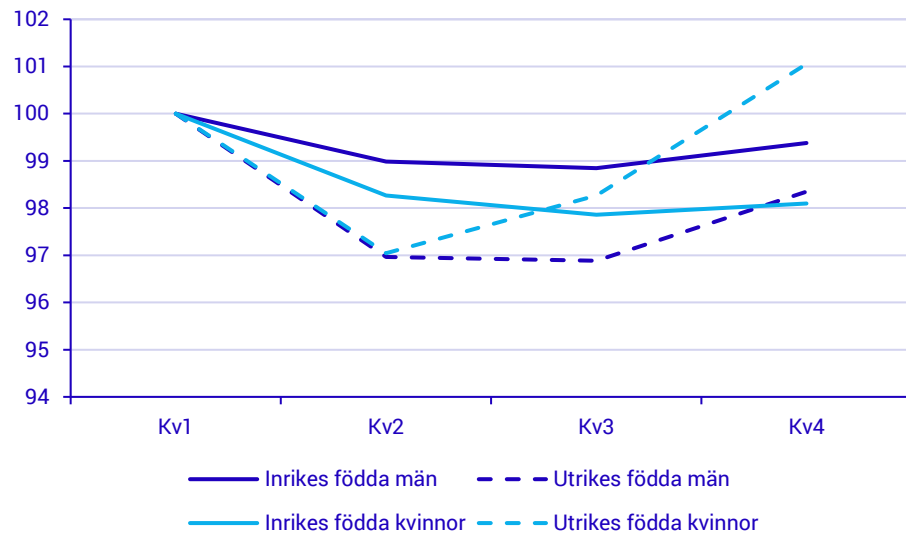
² Kvartalsdata används vid statistik över inrikes och utrikes födda då det är mer tillförlitligt.

Diagram 6 redovisar utvecklingen av antalet sysselsatta för inrikes och utrikes födda med index första kvartalet 2020. Under den inledande fasen av pandemin minskade sysselsättningen i högre utsträckning för utrikes födda jämfört med inrikes födda. Mellan det första och det andra kvartalet 2020 minskade antalet sysselsatta för både utrikes födda kvinnor och utrikes födda män med 3,0 procent. Bland inrikes födda var minskningen inte lika påtaglig.

Från det andra till det fjärde kvartalet ökade antalet sysselsatta för samtliga grupper men ingen nådde samma nivå som innan coronapandemin. Återhämtningen var tydligast bland utrikes födda kvinnor samt inrikes födda män. För dessa grupper var antalet sysselsatta på liknande nivåer som innan coronapandemin.

Diagram 6

Antal sysselsatta, 15-74 år, efter kön, inrikes och utrikes födda, kvartal 1 – kvartal 4 2020, säsongrensade och utjämnade data. Index kvartal 1 2020=100.



Källa: SCB, Arbetskraftsundersökningarna (AKU)

3.4 Kraftig minskning av tidsbegränsat anställda under första halvåret

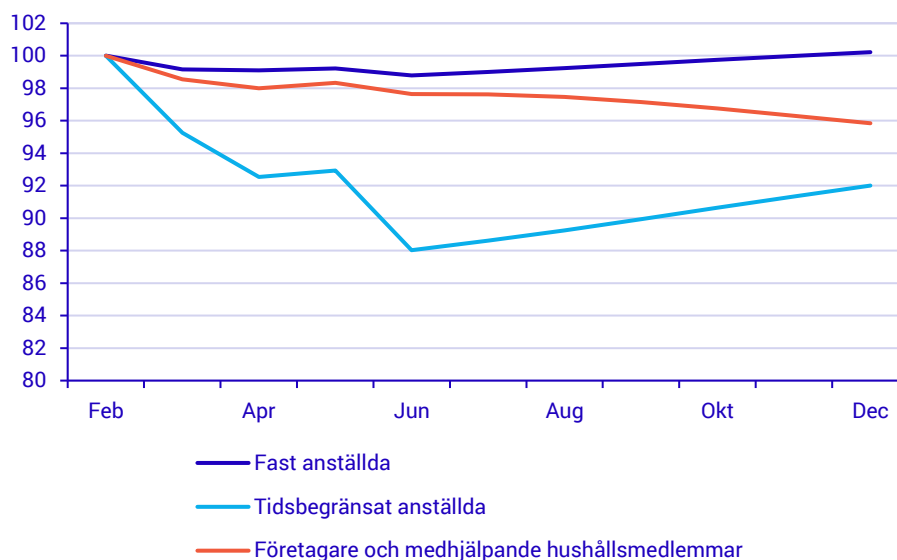
De som är sysselsatta kan delas in i tre olika anknyningsgrader: fast anställda, tidsbegränsat anställda och företagare eller medhjälpande hushållsmedlemmar. Majoriteten av de sysselsatta är fast anställda, och i februari 2020 var 75,2 procent av de sysselsatta fast anställda. Motsvarande andelar för tidsbegränsat anställda samt företagare eller medhjälpande hushållsmedlemmar var 14,8 respektive 10,0 procent.

Diagram 7 visar den procentuella utvecklingen av antalet sysselsatta efter anknyningsgrad under 2020 med index i februari. Antalet fast anställda påverkades minst av coronapandemin, och nivån i december var densamma som i februari. Antalet tidsbegränsat anställda minskade däremot tydligt och var som lägst i juni. Mellan februari och juni 2020 minskade antalet tidsbegränsat anställda med 12,0 procent. Under andra halvåret

återhämtades antalet tidsbegränsat anställda till viss del men var fortfarande 8,0 procent lägre jämfört med februari. Antalet företagare och medhjälpande hushållsmedlemmar minskade genomgående under året, och var 4,2 procent lägre i december jämfört med februari.

Diagram 7

Antal sysselsatta, 15-74 år, efter anknyningsgrad, februari – december 2020, säsongrensade och utjämnade data. Index februari 2020=100.



Källa: SCB, Arbetskraftsundersökningarna (AKU)

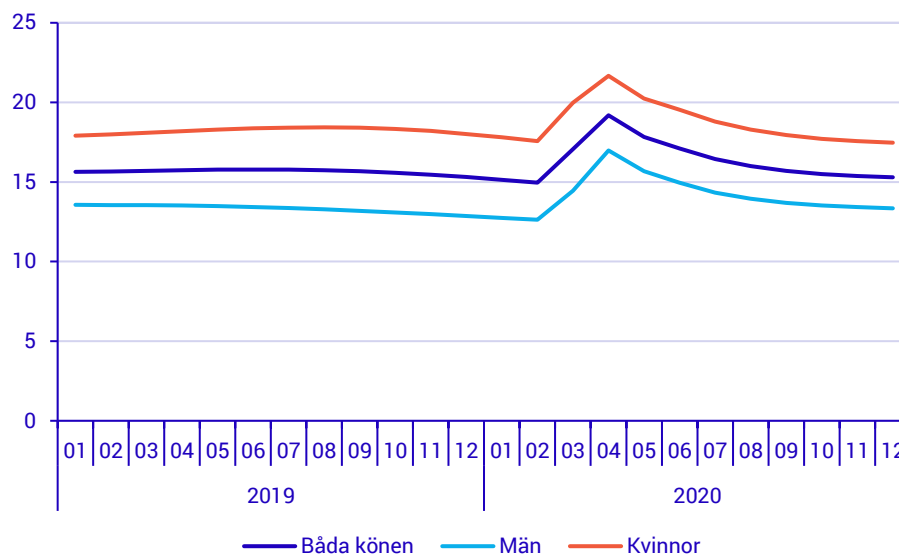
3.5 Frånvaron var som högst i april

Sysselsatta kan antingen vara i arbete eller tillfälligt frånvarande, under hela eller delar av referensveckan. Sysselsatta personer som arbetade under referensveckan minskade kraftigt under 2020. Det beror dels på att sysselsättningen minskade men även på att frånvaron ökade. Från februari till juni 2020 minskade antalet sysselsatta i arbete med 5,4 procent, och uppgick då till 4 147 000 personer. Under andra halvåret skedde en snabb återhämtning, men trots detta var antalet i arbete 1,8 procent färre i december 2020 jämfört med februari.

Diagram 8 visar utvecklingen av frånvarande från ett arbete under hela referensveckan som andel av sysselsatta. Andelen ökade tydligt under de inledande månaderna av pandemin och var som högst i april. Andelen frånvarande under hela veckan uppgick då till 19,2 procent, en ökning med 4,2 procentenheter jämfört med februari. Andelen frånvarande minskade igen under det andra halvåret. I december var nivån 15,3 procent, endast 0,3 procentenheter högre jämfört med februari. Bland kvinnor var den nästintill helt återhämtad, medan nivån bland männen var något högre än innan pandemin.

Diagram 8

Andel sysselsatta som var frånvarande hela referensveckan, 15-74 år, efter kön, januari 2019 – december 2020, säsongrensade och utjämnade data. Procent (%)

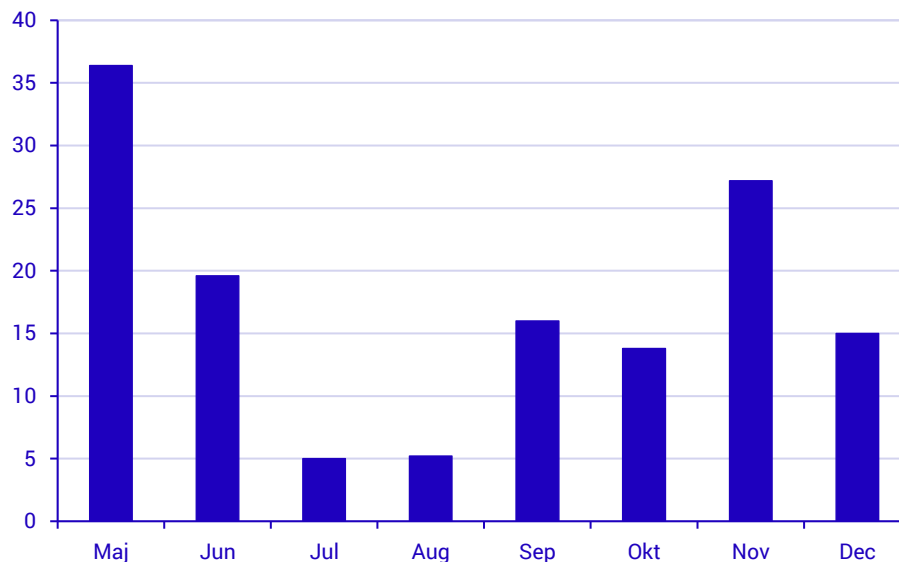


Källa: SCB, Arbetskraftsundersökningarna (AKU)

Med anledning av pandemin introducerades, från och med maj 2020, tilläggsfrågor i AKU för att bättre kunna belysa effekten av coronapandemin på arbetsmarknaden. Bland annat ställs en fråga om angiven frånvaro var relaterad till covid-19. I diagram 9 redovisas andelen som svarade att deras frånvaro var kopplad till pandemin enligt icke säsongrensade data. I maj 2020, när andelen frånvarande var särskilt hög, uppgav 36,4 procent att deras frånvaro var kopplad till coronapandemin. I november, i samband med den andra vågen av pandemin, var andelen näst högst och uppgick till 27,2 procent. Under högsommaren, när många har semester, var andelarna betydligt lägre.

Diagram 9

Andel frånvarande som uppgav att deras frånvaro var kopplad till covid-19, 15-74 år, maj – december 2020, icke säsongrensade data. Procent (%)

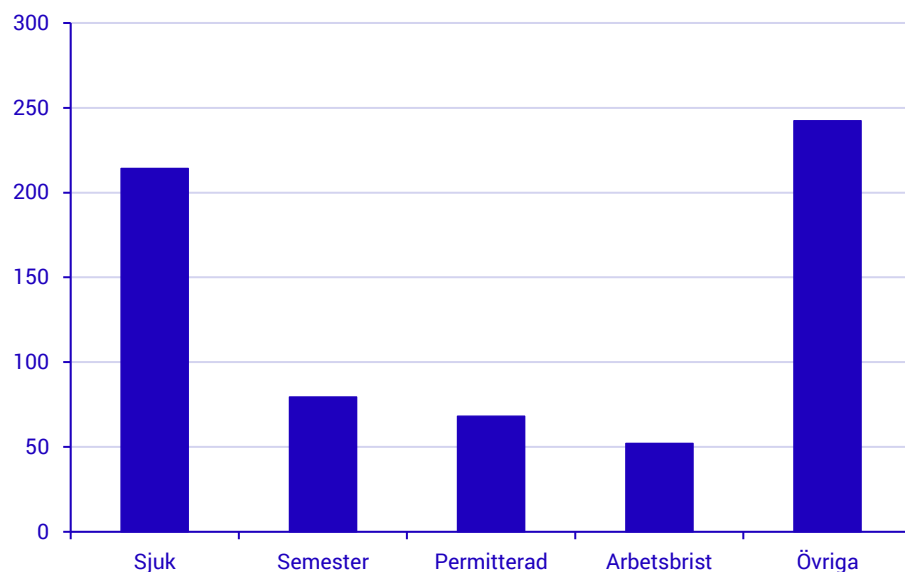


Källa: SCB, Arbetskraftsundersökningarna (AKU)

Antalet frånvarande var som högst i april under 2020, enligt diagram 8. Enligt icke säsongrensad data var då 657 000 personer frånvarande under hela referensveckan.³ I diagram 10 redovisas de huvudsakliga frånvaroskälerna för de som var frånvarande under hela mätveckan i april. Av dessa var 214 000 personer frånvarande på grund av sjukdom medan 80 000 var frånvarande på grund av semester. Fler än vanligt var frånvarande på grund av permittering och arbetsbrist under 2020. I april var 68 000 frånvarande på grund av permittering och 52 000 på grund av arbetsbrist.⁴ Över en tredjedel, eller 242 000, var frånvarande på grund av övriga skäl.⁵

Diagram 10

Antal helt frånvarande efter huvudsakligt skäl, 15-74 år, april 2020, icke säsongrensade data. Tusental (1 000-tal)



Källa: SCB, Arbetskraftsundersökningarna (AKU)

Bland personer som är frånvarande på grund av arbetsbrist eller permittering är det vanligt med frånvaro delar av veckan. Antalet som var frånvarande under del av veckan på grund av permittering uppgick i april till 144 000, enligt icke säsongrensad data. Antalet personer som angav arbetsbrist som huvudsakligt frånvaroskäl var 85 000.

3.6 Kraftig minskning av antalet arbetade timmar under våren

Antalet arbetade timmar ger en tydlig bild av aktiviteten på arbetsmarknaden. Vid upp- eller nedgångar i ekonomin syns förändringar vanligtvis snabbare i antal arbetade timmar än i till exempel antal sysselsatta, eftersom antalet arbetstimmar är lättare att anpassa än personalstyrkans storlek.

Diagram 11 visar antalet arbetade timmar i genomsnitt per vecka, enligt säsongrensade och utjämnade data, från januari 2019 till december 2020.

³ Notera att pga. att datan inte är säsongrensade eller utjämnad kan fluktuationer under året till stor del vara påverkade av arbetsmarknadens säsong- och kalendereffekter. Exempelvis inföll påsken 2020 i april.

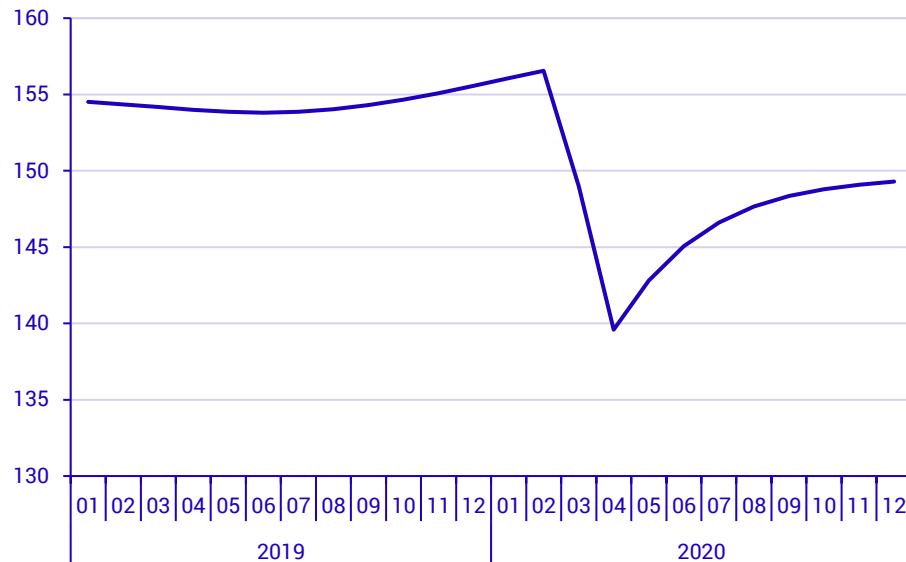
⁴ Uppgiften om antalet permitterade bör tolkas med viss försiktighet då de personer som omfattas av permittering och som haft semester kan ha angett semester som främsta anledning till frånvaron.

⁵ Övriga skäl inkluderar övriga personliga skäl, arbetsmarknadsskäl samt arbetstidens förläggning och helg

Utvecklingen var stabil till och med februari 2020. Fram till coronapandemin varierade antalet arbetade timmar per vecka i genomsnitt mellan 153-157 miljoner per vecka. I inledningen av coronapandemin sjönk antalet arbetade timmar kraftigt. Mellan februari och april 2020 minskade antalet timmar från 156,6 till 139,6 miljoner i genomsnitt per vecka, vilket motsvarade en minskning med 10,8 procent.

Diagram 11

Antal arbetade timmar i genomsnitt per vecka, januari 2019 – december 2020, säsongrensade och utjämnade data. Miljoner.



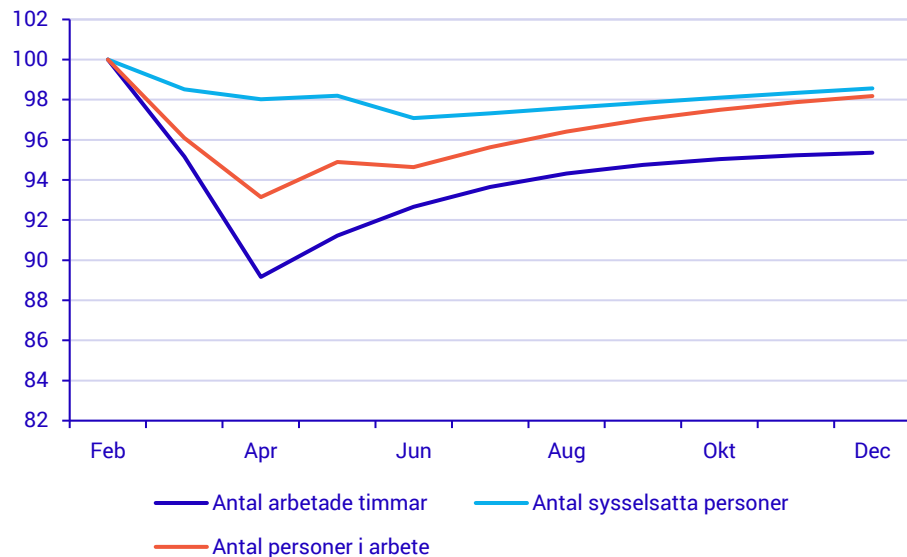
Källa: SCB, Arbetskraftsundersökningarna (AKU)

Sett till ett längre tidsperspektiv har inte antalet arbetade timmar varit så lågt sedan finanskrisen som började 2008. Till skillnad från då syntes under 2020 både snabbare minskning och även snabbare tecken på återhämtning. I december 2020 var antalet arbetade timmar 149,3 miljoner timmar per vecka, vilket var fler timmar än i april men betydligt lägre än innan coronapandemin. Förändringarna under året kan vara ett resultat av bland annat permitteringar och uppsägningar så väl som ökad sjukfrånvaro och till exempel vård av barn.

För att sätta utvecklingen av arbetade timmar i relation till antalet sysselsatta (avsnitt 3.1) och antalet personer i arbete (avsnitt 3.5) redovisas utvecklingen av de tre måtten sedan februari 2020 tillsammans i diagram 12. Dessa arbetsmarknadsmått utvecklas ofta i takt med varandra men de beskriver olika aspekter av arbetsmarknaden. Antalet sysselsatta avspeglar både hel- och deltidssysselsatta medan antalet personer i arbete även indikerar omfattningen av frånvaro. Arbetade timmar återspeglar utöver sysselsättning och frånvaro även arbetets tidsåtgång, inklusive övertid/mertid.

Diagram 12

Antal arbetade timmar i genomsnitt per vecka, antal sysselsatta samt antal personer i arbete, 15-74 år, februari – december 2020, säsongrensade och utjämnade data. Index februari 2020=100.



Källa: SCB, Arbetskraftsundersökningarna (AKU)

Procentuellt minskade antalet arbetade timmar betydligt mer än antalet sysselsatta under 2020. Det indikerar en motståndskraft i sysselsättningen och att frånvaron istället ökade under en period. Fler anställda än vanligt blev under 2020 permitterade (avsnitt 3.5), vilket ökade frånvaron och reducerade eventuella uppsägningar. Därmed påverkades inte sysselsättningen i samma utsträckning som den arbetade tiden. Allt eftersom coronapandemin fortlöpt har gapet mellan utvecklingen av arbetade timmar och sysselsättningen minskat.

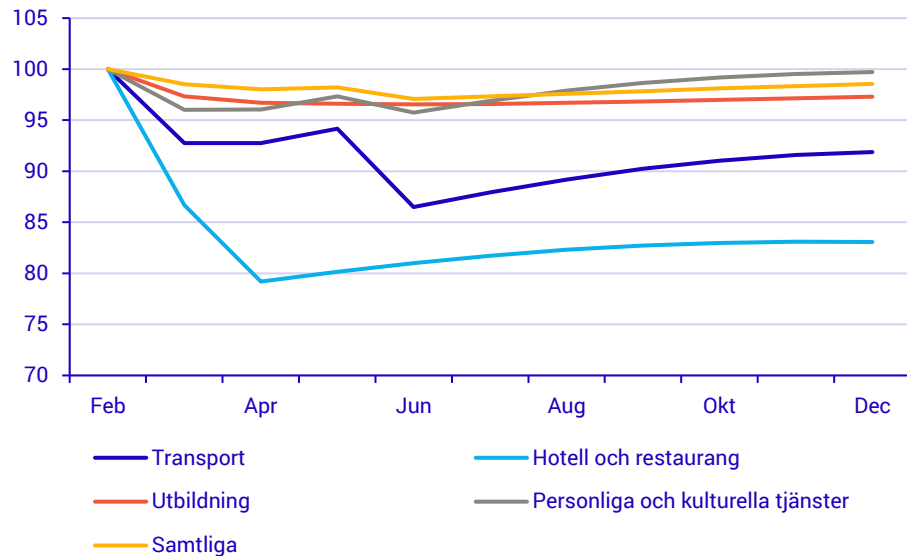
3.7 Tjänstesektorn drabbades hårt

Coronapandemin har drabbat olika branscher olika hårt. Bilaga 1 (tabell 12 och 13) redovisar utvecklingen för samtliga näringsgrenar⁶ avseende antalet sysselsatta samt antalet arbetade timmar. Diagram 13 visar utvecklingen av antalet sysselsatta sedan februari 2020, enligt säsongrensade och utjämnade data, i de fyra branscher där antalet minskade mest under coronapandemin: Hotell och restaurang, Transport, Personliga och kulturella tjänster samt Utbildning.

⁶ Näringsgrenarna indelas efter SNI (svensk näringsgrensindelning), vilket bygger på EU-standarderna NACE för näringsgrensindelningar

Diagram 13

Antal sysselsatta, 15-74 år, efter näringsgren, februari – december 2020, säsongrensade och utjämnade data. Index februari 2020=100.



Källa: SCB, Arbetskraftsundersökningarna (AKU)

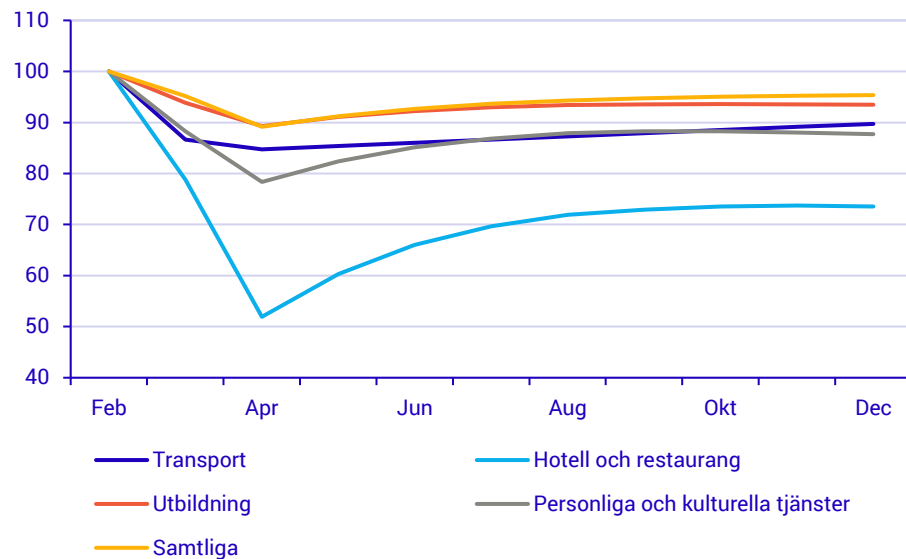
Gemensamt för dessa näringsgrenar är att den största procentuella minskningen per månad skedde redan i mars. I de två näringsgrenarna med störst förändring av antal sysselsatta, Hotell och restaurang samt Transport, minskade antalet med 13,3 respektive 7,3 procent mellan februari och mars. Inom Personliga och kulturella tjänster samt inom Utbildning minskade antalet med 4,0 respektive 2,7 procent under samma månad.

Det lägsta antalet sysselsatta under 2020 noterades under olika månader för olika branscher. För Hotell och restaurang var skillnaden mot februari störst i april, 20,8 procent, medan motsvarande för Transport var i juni, 13,5 procent. Sedan juni har antalet sysselsatta ökat i alla fyra näringsgrenar men i december var antalet genomgående lägre än innan coronapandemin, framförallt för Hotell och restaurang samt Transport.

Diagram 14 visar den procentuella förändringen av antalet arbetade timmar i respektive bransch med utgångspunkt från februari 2020. Liksom för antalet sysselsatta noterades den största minskning av timmar inom Hotell och restaurang som minskade med 48,1 procent från februari till april 2020. Stora minskningar noterades även för Personliga och kulturella tjänster, Utbildning samt Transport. Efter april har antalet arbetade timmar ökat för samtliga nämnda branscher men i december var antalet fortfarande lägre än innan coronapandemin. För Hotell och restaurang minskade antalet timmar med 26,5 procent mellan februari och december 2020.

Diagram 14

Antal totalt arbetade timmar i genomsnitt per vecka, efter näringsgren, februari – december 2020, säsongrensade och utjämnade data. Index februari 2020=100.



Källa: SCB, Arbetskraftsundersökningarna (AKU)

Gemensamt för de branscher som påverkades särskilt mycket under 2020 är att de tillhör tjänstesektorn. Branscherna har varit särskilt berörda av de restriktioner och rekommendationer som funnits under pandemin. Utvecklingen under coronapandemin skiljer sig därmed ifrån finanskrisen 2008-2009 då främst tillverkningsindustrin drabbades. Eftersom tjänstesektorn står för många av inträdesjobben på arbetsmarknaden kan en svag tjänstesektor försvåra för personer som står utanför arbetsmarknaden att etablera sig.

4. Arbetslösheten ökade snabbt under första halvåret

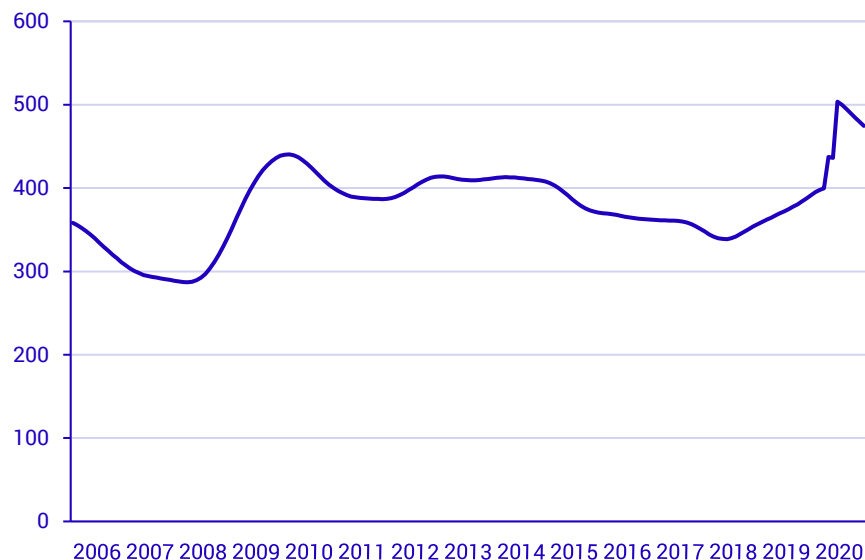
I kapitel 4 presenteras utvecklingen av antal arbetslösa samt det relativa arbetslöshetsstalet under 2020, för befolkningen i åldern 15-74 år. För att ge en övergripande bild redovisas inledningsvis utvecklingen sedan 2006. Därefter presenteras arbetslösheten under 2020 efter ålder och födelse-land.

4.1 Arbetslösheten var som högst i juni

Utvecklingen av antalet arbetslösa har ökat gradvis sedan mitten av 2018 och uppmättes till 398 000 i februari 2020, innan coronapandemin hade nått Sverige, enligt säsongrensade och utjämnade data. I april samt juni 2020 ökade arbetslösheten snabbt. Den högsta nivån nåddes under juni då antalet arbetslösa var 504 000 personer, en ökning med 106 000 personer jämfört med februari samma år. Under det andra halvåret 2020 minskade antalet arbetslösa successivt och var i december 475 000, vilket var 77 000 fler än i februari 2020.

Diagram 15

Antal arbetslösa, 15-74 år, januari 2006 – december 2020, säsongrensade och utjämnade data. Tusental (1 000-tal)

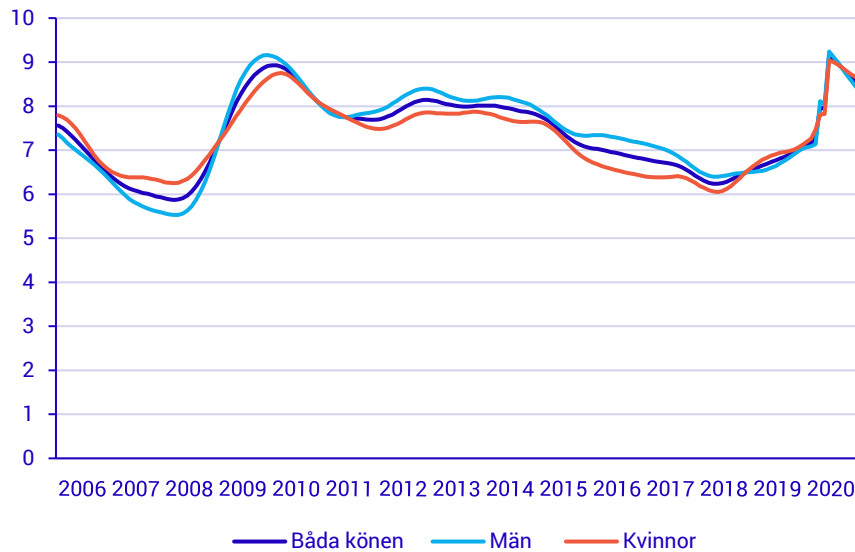


Källa: SCB, Arbetskraftsundersökningarna (AKU)

Diagram 16 visar det relativa arbetslöshetsstalet för åren 2006-2020. Utvecklingen visar en svagt uppåtgående arbetslöshet från mitten av 2018 och en hastig ökning under våren 2020. I februari 2020 var andelen arbetslösa 7,2 procent, enligt säsongrensade och utjämnade data. Den högsta andelen, 9,2 procent, noterades i juni och var då 2,0 procentenheter högre än i februari. Jämförelsevis var den högsta arbetslösheten under föregående finanskris 8,9 procent. Efter sommaren 2020 sjönk arbetslösheten successivt till 8,6 procent i december, vilket var 1,3 procentenheter högre jämfört med februari. Uppdelat på kön visar diagram 16 att arbetslösheten började stiga i mars för kvinnorna och i april för männen, men sedan dess har utvecklingen varit likartad mellan könen.

Diagram 16

Andel arbetslösa, 15-74 år, efter kön, januari 2006 – december 2020, säsongrensade och utjämnade data. Procent (%)



Källa: SCB, Arbetskraftsundersökningarna (AKU)

4.2 Arbetslösheten ökade mest bland unga

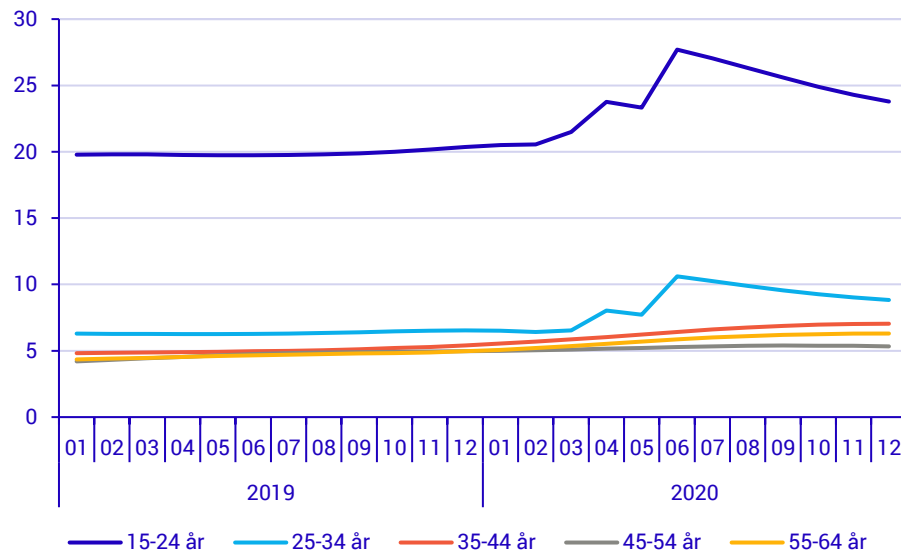
Det relativa arbetslöshetsstalet skiljer sig betydligt mellan olika åldersgrupper och även deras utveckling till följd av coronapandemin. Arbetslösheten är högst bland ungdomarna i ålder 15-24 år, där andelen har varit runt 20 procent de senaste åren. För samtliga 10-årsklasser i intervallet 25-65 år har arbetslösheten varit mellan 4,5-6,5 procent motsvarande period.⁷

Under 2020 ökade arbetslösheten mest för ungdomarna, 15-24 år, samt för den näst yngsta åldersgruppen, 25-34 år, till följd av coronapandemin. Ökningen skedde framförallt i april och i juni, och uppgick i juni till 27,7 procent för åldern 15-24 år och 10,6 procent för åldern 25-34 år. Detta var ökningarna med 7,2 respektive 4,2 procentenheter, jämfört med februari 2020.

⁷ Åldersgruppen 65-74 år redovisas inte till följd av att gruppen är relativt liten och därför svår att särredovisa i AKU.

Diagram 17

Andel arbetslösa efter ålder, januari 2019 – december 2020, säsongrensade och utjämnade data. Procent (%)



Källa: SCB, Arbetskraftsundersökningarna (AKU)

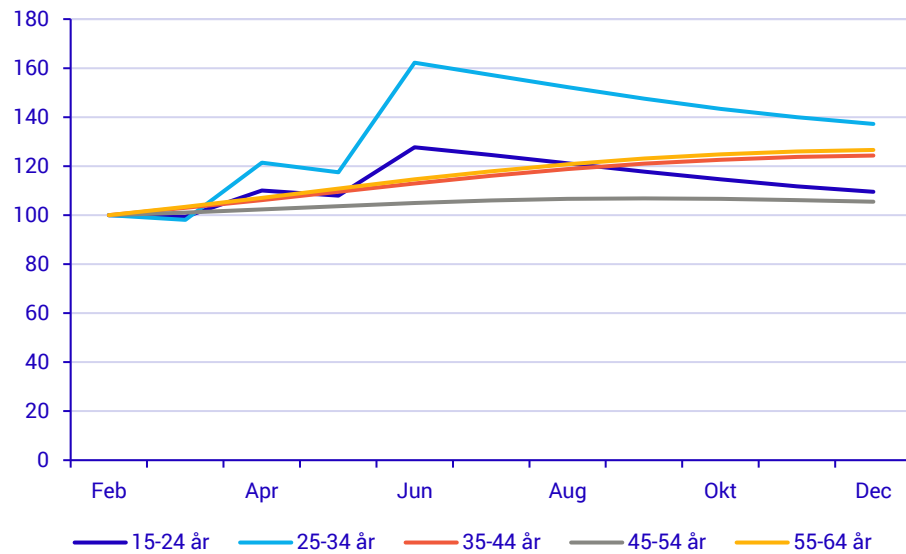
Under sommarmånaderna ökar vanligtvis inträdet på arbetsmarknaden bland unga i samband med att utbildningar avslutas eller att studerande har sommarlov. Under 2020 blev färre ungdomar sysselsatta, då färre arbeten fanns tillgängliga, och antalet unga arbetslösa var fler än vanligt. Sommarmånadernas höga arbetslöshetstal bland unga minskade under det andra halvåret och i december var andelen 23,8 procent i åldern 15-24 år och 8,8 procent i åldern 25-34 år. När ungdomsarbetslösheten var som högst under den senaste finanskrisen uppgick den till 26,1 procent, något lägre än den högsta nivån under 2020.

För de övriga åldersgrupperna, mellan 35-64 år, var utvecklingen av arbetslöshetstalet mer stabil och andelen steg successivt till att bli som högst i slutet på året. Diagram 18 visar att antalet arbetslösa procentuellt har ökat mest för de i åldern 25-34 år, där antalet arbetslösa ökade med 62,2 procent mellan februari och juni 2020. Under andra halvåret mattades ökningen av, men var ändå 37,2 procent högre i december än i februari. Den näst största ökningen från februari återfinns i åldersgruppen 15-24 år där ökningen var 27,7 procent i juni och 9,5 procent i december.

Ökningen i procentuella termer av antalet arbetslösa var således högst för åldersgruppen 25-34 medan utvecklingen sett till det relativa arbetslöshetstalet var högst i åldersgruppen 15-24 år. Diskrepansen beror på att befolkningsstorleken skiljer sig mellan grupperna.

Diagram 18

Antal arbetslösa, efter ålder, februari – december 2020, säsongrensade och utjämnade data. Index februari 2020=100.



Källa: SCB, Arbetskraftsundersökningarna (AKU)

Antalet arbetslösa i åldersgrupperna 35-44 år och 55-64 år har utvecklats i liknande takt under 2020 och steg successivt till högsta antal i december. Notera att antalet arbetslösa i åldersgruppen 55-64 år är relativt få vilket medför att små förändringar i antalet arbetslösa leder till stora procentuella förändringar.

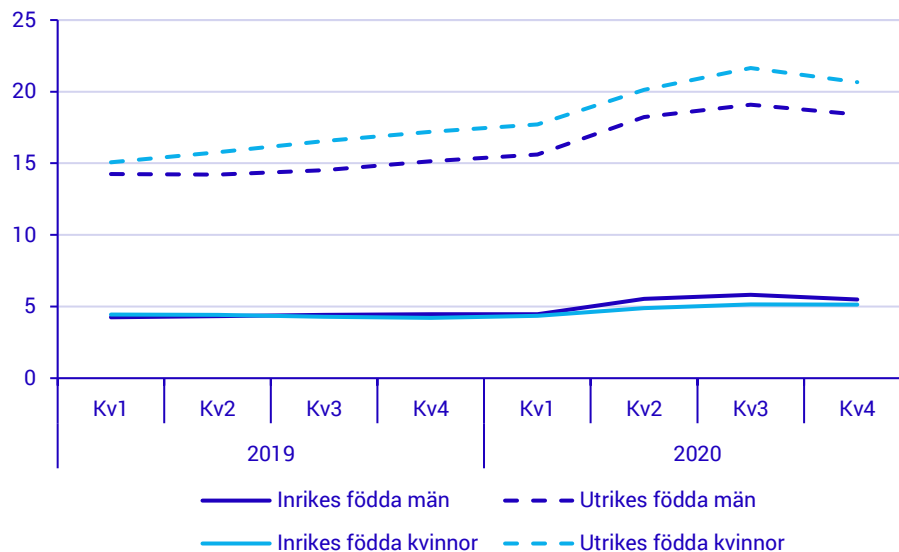
4.3 Arbetslöshetstalet ökade bland både inrikes och utrikes födda

Det relativa arbetslöshetstalet är betydligt högre bland utrikes födda än bland inrikes födda personer, vilket diagram 19 illustrerar. För utrikes födda steg arbetslösheten redan under 2019 medan den var relativt stabil för inrikes födda. Under 2020 steg arbetslösheten bland både utrikes och inrikes födda.

De högsta arbetslöshetstalen noterades under det tredje kvartalet 2020. Arbetslösheten var då 5,5 procent bland inrikes födda och 20,3 procent bland utrikes födda. Detta var en ökning med 1,1 respektive 3,7 procentenheter från första kvartalet. I slutet av året sjönk andelarna något och under det fjärde kvartalet var arbetslösheten 5,3 procent bland inrikes födda och 19,5 procent bland utrikes födda. Under 2020 var utvecklingen i relativ arbetslöshet jämn mellan män och kvinnor bland utrikes födda. För inrikes födda steg andelen något mer bland män än bland kvinnor.

Diagram 19

Andel arbetslösa av arbetskraften, 15-74 år, efter kön, inrikes och utrikes födda, kvartal 1 2019 – kvartal 4 2020. Procent (%)



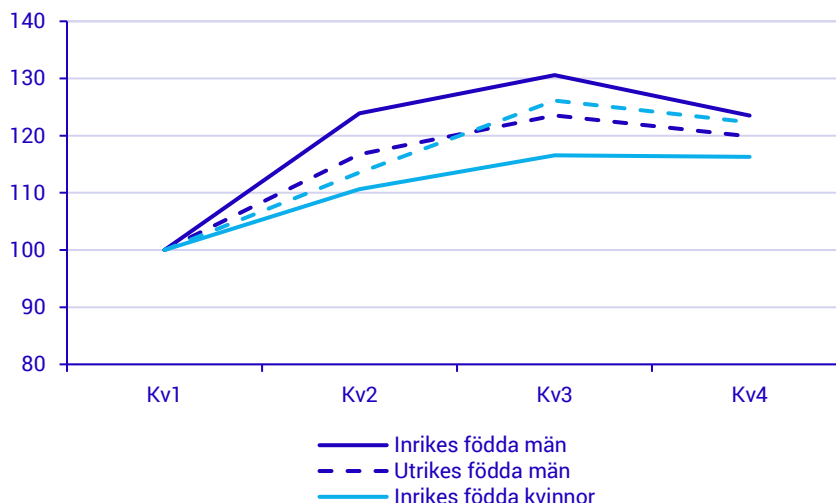
Källa: SCB, Arbetskraftsundersökningarna (AKU)

Diagram 20 redovisar utvecklingen av antalet arbetslösa för inrikes och utrikes födda med index första kvartalet 2020. Den procentuella ökningen av antalet arbetslösa var högst bland inrikes födda män under samtliga kvartal. Under det tredje kvartalet var antalet arbetslösa som högst för samtliga grupper. Bland inrikes födda män var det då 30,6 procent fler arbetslösa än vid första kvartalet. Motsvarande ökning bland inrikes födda kvinnor var 16,6 procent. Under samma period ökade antalet arbetslösa bland utrikes födda med 23,5 procent för män och 26,1 procent för kvinnor.

Ökningen i procentuella termer av antalet arbetslösa var således högst för inrikes födda män medan utvecklingen sett till det relativa arbetslöshets-talet var högst bland utrikes födda män och kvinnor. Diskrepansen beror på att befolkningsstorleken skiljer sig mellan grupperna.

Diagram 20

Antal arbetslösa, 15-74 år, efter kön, inrikes och utrikes födda, kvartal 1 – kvartal 4 2020. Index kvartal 1 2020=100.



Källa: SCB, Arbetskraftsundersökningarna (AKU)

5. Fler utanför arbetskraften under andra kvartalet

I kapitel 5 redovisas antalet och andelen personer utanför arbetskraften under coronapandemin, för populationen 15-74 år. För att ge en övergripande bild presenteras inledningsvis utvecklingen sedan 2006. Därefter redovisas undergruppen latent arbetssökande, som ökade under året.

5.1 Fler utanför arbetskraften i början av pandemin

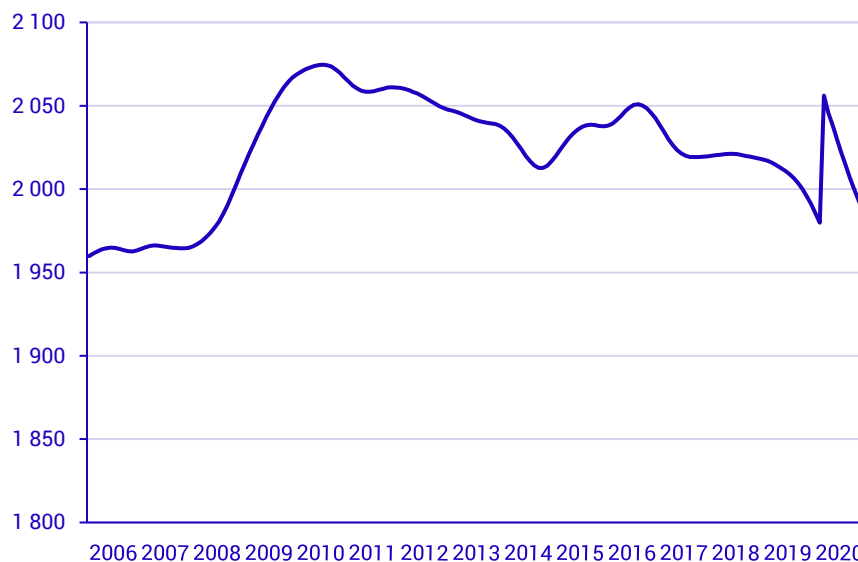
Personer i åldern 15-74 år som inte uppfyller kraven för att definieras som sysselsatta eller arbetslösa ingår i gruppen utanför arbetskraften. Exempelvis studerande som inte söker arbete, pensionärer, och långtids-sjuka. Diagram 21 visar utvecklingen av antalet personer som stod utanför arbetskraften sedan 2006, med säsongrensade och utjämnade data.

Från februari till mars 2020 ökade antalet personer utanför arbetskraften med 76 000 och uppgick till 2 056 000 personer. Sedan dess har antalet minskat och återgått till liknande nivåer som innan coronapandemin. I december var antalet 1 987 000.

Under snabba förändringar på arbetsmarknaden, som i inledningen av coronapandemin, kan individer som hastigt förlorat sitt arbete tillfälligt definieras som utanför arbetskraften då de inte hunnit eller av andra skäl inte aktivt sökt arbete. Detta kan vara en av förklaringarna till den tydliga ökningen av personer utanför arbetskraften initialt.

Diagram 21

Antal utanför arbetskraften, 15-74 år, januari 2006 – december 2020, säsongrensade och utjämnade data. Tusental (1 000-tal)



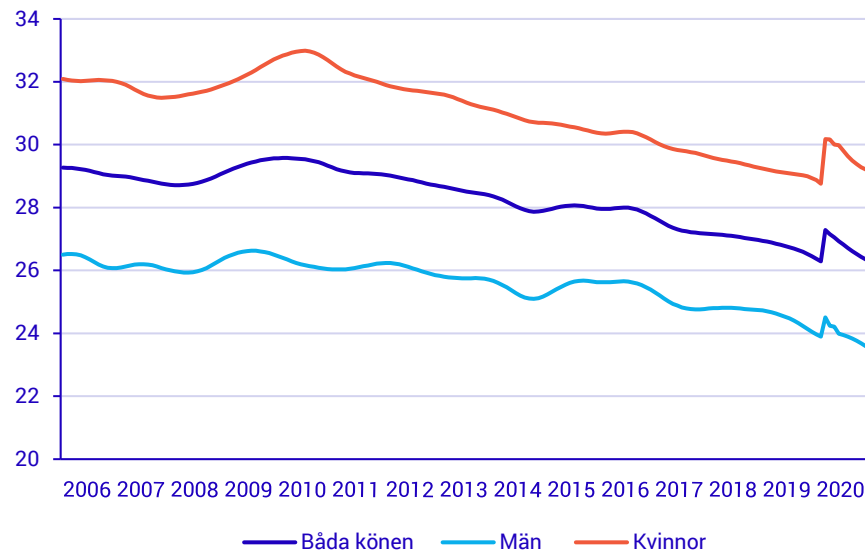
Källa: SCB, Arbetskraftundersökningarna (AKU)

Diagram 22 visar andelen av befolkningen 15-74 år som var utanför arbetskraften. Sedan finanskrisen 2008-2009 har andelen utanför arbetskraften minskat. Andelen uppgick till 26,3 procent i februari 2020 och ökade sedan till 27,3 procent i mars. Därefter skedde en återhämtning och i december var andelen nästan tillbaka på samma nivå som innan pandemin. Under finanskrisen var nedgången betydligt mer långvarig. Detta signalerar ett fortsatt förtroende för arbetsmarknaden under 2020, där

personer fortsatt söker arbete trots hög arbetslöshet. Det möjliggör också högre sysselsättning på sikt.

Diagram 22

Andel utanför arbetskraften, 15-74 år, efter kön, januari 2006 – december 2020, säsongrensade och utjämnade data. Procent (%)



Källa: SCB, Arbetskraftsundersökningarna (AKU)

Andelen kvinnor utanför arbetskraften har konsekvent, och historiskt, varit högre än andelen män. Under coronapandemin steg andelen utanför arbetskraften bland kvinnor medan den minskade något bland män. Förändringarna mellan februari och december var dock små för båda grupperna.

5.2 Fler latent arbetsökande under 2020

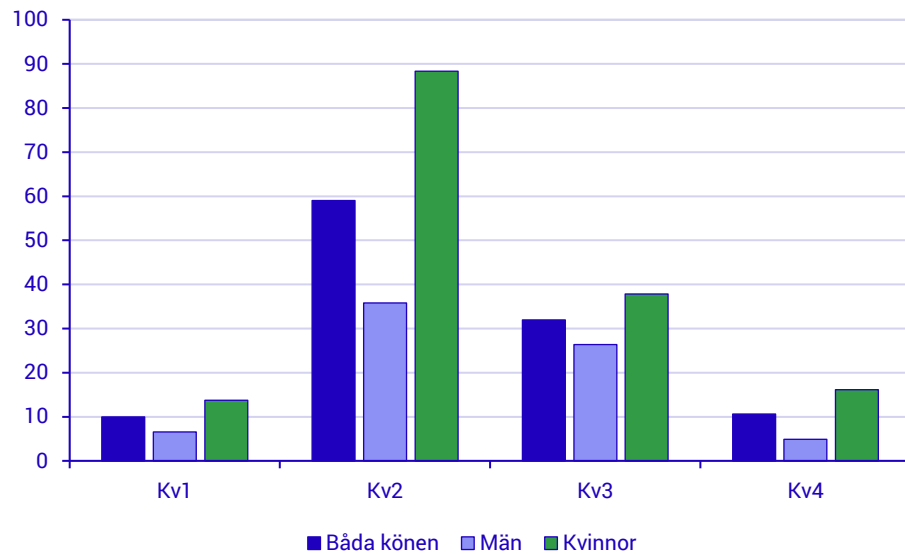
En relevant grupp att studera när det gäller coronapandemins effekter på arbetsmarknaden är de personer som är latent arbetssökande. Latent arbetssökande saknar arbete, vill och kan arbeta men har inte sökt arbete aktivt under de senaste fyra veckorna – i och med detta räknas de inte som arbetslösa utan är utanför arbetskraften.

Man talar ibland om 'discouraged workers' vilka är de som inte aktivt söker arbete då de har uppfattningen att det är alldeles för svårt att finna ett arbete. Vid första kvartalet 2020 var antalet latent arbetssökande 148 000, vilket motsvarade 7,2 procent av det totala antalet personer utanför arbetskraften.

Diagram 23 visar förändringen av antalet latent arbetssökande mellan 2019 och 2020 per kvartal. Störst var skillnaden under det andra kvartalet. Då var 65 000 fler personer latent arbetssökande än vid motsvarande period året innan, vilket motsvarar en ökning med 59,0 procent. Antalet latent arbetssökande var genomgående högre under 2020 jämfört med 2019, men skillnaderna minskade under det tredje och fjärde kvartalet. Förändringarna mellan åren var större bland kvinnor än bland män. Under andra kvartalet ökade antalet latent arbetssökande med 88,4 procent bland kvinnor och 35,8 procent bland män.

Diagram 23

Förändring i antal latent arbetssökande mellan 2019 och 2020, 15-74 år, efter kön, kvartal 1 – kvartal 4, icke säsongrensade data. Procent (%)

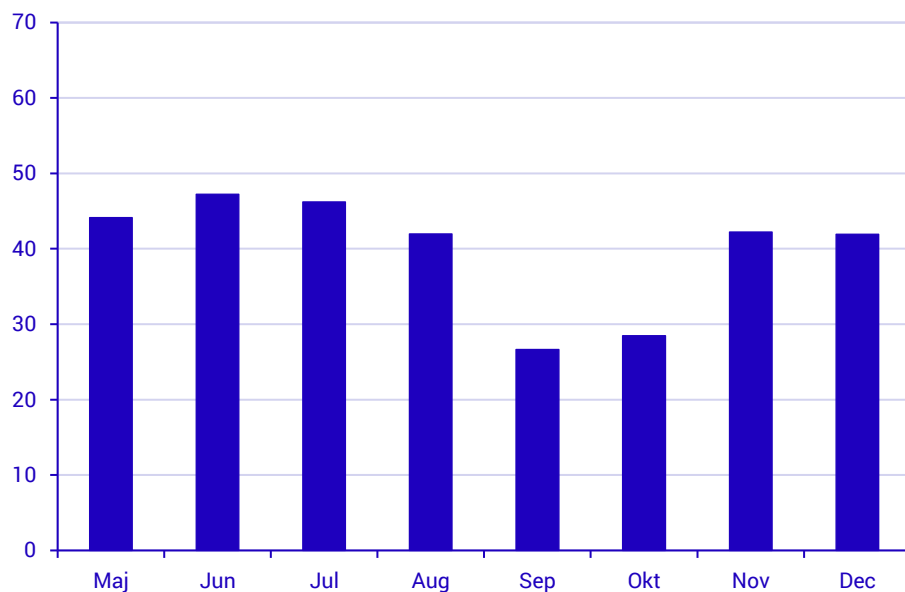


Källa: SCB, Arbetskraftsundersökningarna (AKU)

Sedan maj 2020 ställs kompletterande frågor i AKU angående covid-19. Diagram 24 visar andelen av de latent arbetssökande som uppgav att de inte sökt arbete på grund av coronapandemin. Andelen låg mellan 41,9 till 47,2 procent under alla månader förutom under september och oktober. Från att andra vågen av coronapandemin slog till under hösten 2020 ökade åter andelen som uppgav att de inte sökt arbete på grund av coronapandemin.

Diagram 24

Andel av de latent arbetssökande som uppgett att covid-19 är skäl till att de inte sökt arbete, 15-74 år, maj – december 2020, icke säsongrensade data. Procent (%)

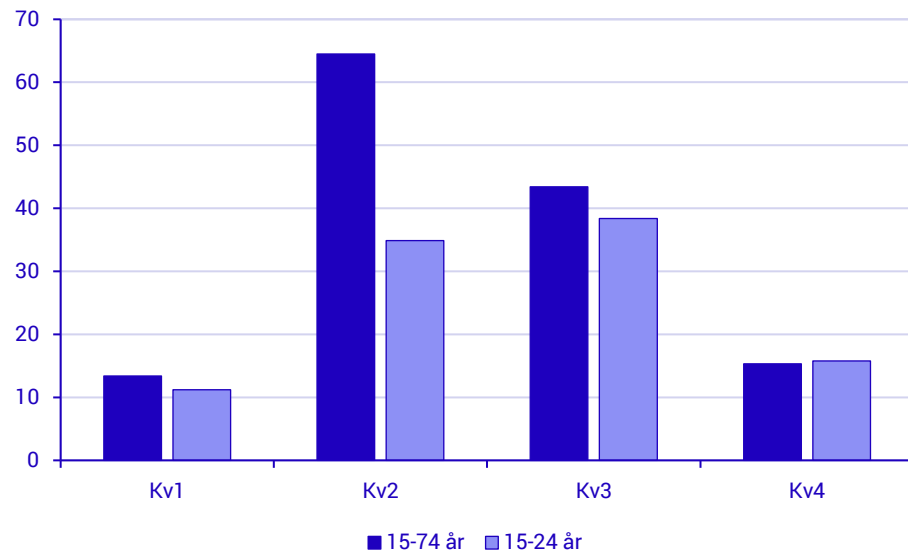


Källa: SCB, Arbetskraftsundersökningarna (AKU)

Många av de latent arbetssökande är ungdomar. Vid första kvartalet 2020 var drygt hälften av alla latent arbetssökande i åldern 15-24 år. Diagram 25 visar förändringar av antal latent arbetssökande mellan 2019 och 2020 för befolkningen 15-74 år samt för ungdomar, kvartalsvis. Förändringarna bestod till stor del av unga under kvartal 1, 3 och 4. Det andra kvartalet var annorlunda då endast drygt hälften av ökningen utgjordes av unga personer.

Diagram 25

Förändring i antal latent arbetssökande mellan 2019 och 2020, efter ålder, kvartal 1 – kvartal 4, icke säsongrensade data. Tusental (1 000-tal)



Källa: SCB, Arbetskraftsundersökningarna (AKU)

6. Det outnyttjade arbetskraftsutbudet ökade under coronapandemin

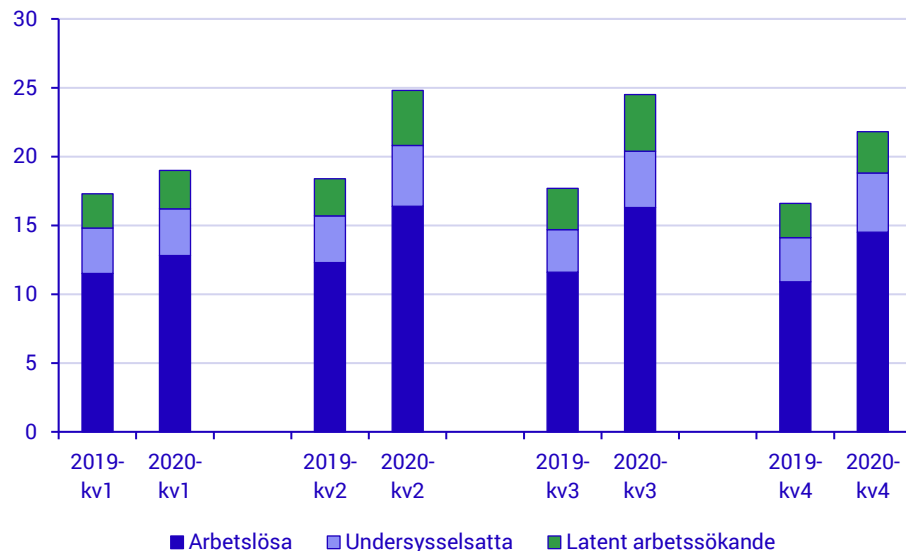
Sysselsättningen och arbetslösheten är de vanligast förekommande måtten för att beskriva utvecklingen på arbetsmarknaden. Coronapandemin och dess effekter på arbetsmarknaden har däremot lett till en situation som kan beskrivas med ytterligare mått. Exempelvis visar avsnitt 5.2 att antalet latent arbetssökande har ökat, vilket arbetslösheten inte illustrerar. Samtidigt kan sysselsatta vilja arbeta mer än vad de fått möjlighet till.

För att få en kompletterande bild över tillståndet på arbetsmarknaden redovisas här det outnyttjade arbetskraftsutbudet för befolkningen i åldern 15-74 år. Det outnyttjade arbetskraftsutbudet består av antalet timmar som arbetslösa, undersysselsatta och latent arbetssökande hade kunnat arbeta, och kan även benämnas som arbetskraftsreserven.

Antalet timmar i det outnyttjade arbetskraftsutbudet var genomgående högre under 2020 jämfört med 2019 för samtliga kvartal. Diagram 26 visar att de största skillnaderna var i det andra och tredje kvartalet. Antalet timmar i det outnyttjade arbetskraftsutbudet ökade då med 34,8 respektive 37,9 procent jämfört med motsvarande kvartal 2019. Under det fjärde kvartalet 2020 uppgick det outnyttjade arbetskraftsutbudet till i genomsnitt 21,8 miljoner timmar per vecka, motsvarande 545 000 heltidsarbeten. Det är en ökning med 5,2 miljoner timmar, jämfört med samma kvartal 2019, motsvarande 31,3 procent.

Diagram 26

Antal timmar i genomsnitt per vecka i det outnyttjade arbetskraftsutbudet, 15-74 år, efter delgrupp, kvartal 1 2019 – kvartal 4 2020, icke säsongrensade data. Miljoner.



Källa: SCB, Arbetskraftsundersökningarna (AKU)

7. Flöden till och från sysselsättning

AKU är en panelundersökning där samma personer intervjuas en gång per kvartal under en tvåårsperiod. Detta gör det möjligt att följa hur arbetsmarknadssituation förändrats för intervjupersonerna mellan intervju-tillfällena. Flödesstatistiken ger bland annat information om hur många som blivit av med sin sysselsättning och blivit arbetslösa, samt chanserna för arbetslösa att bli sysselsatta.

Under perioder med ett osäkert samhällsekonomiskt läge, som under 2020, är det av speciellt intresse att följa hur många som byter arbetsmarknadsstatus och till vad. I kommande avsnitt redovisas därför antalet personer, i åldern 15-74 år, som rört sig mellan sysselsättning och ej sysselsättning, samt hur stor andel av de som inte längre är sysselsatta som istället är arbetslösa respektive utanför arbetskraften.

Detta följs av en analys av flödet till sysselsättning, även benämnt som sysselsättningschanser. För att sätta flödena under coronapandemin i relation till andra år redovisas diagrammen och tabellerna i detta avsnitt för den senaste 5-årsperioden.

7.1 Risken att förbli arbetslös ökade

Tabell 1 visar kvarstående kvoter, det vill säga andelen som stannar kvar i samma arbetskraftsstatus som föregående kvartal. Detta mäter graden av stabilitet. Tabell 1 visar att det mest stabila tillståndet är fast anställda där kvarstående kvoten har varit 96,9 procent under hela perioden mellan 2015-2019. Detta innebär att strax under 97 procent av de som är fast anställda fortfarande är det under efterkommande kvartal.

Kvarstående kvoten bland tidsbegränsat anställda är lägre än bland fast anställda och har varierat mellan 71,2 och 72,9 procent under samma period. Denna anknytningsgrad är därmed mindre stabil. Det är för att många tidsbegränsat anställda övergår till en fast anställning men också för att fler övergår till arbetslöshet eller hamnar utanför arbetskraften. Kvarstående kvoten för arbetslösa har varit mellan 53,2-55,5 procent under 5-årsperioden innan 2020 och kan tolkas som risken att förbli arbetslös även under påföljande kvartal.

Tabell 1.

Kvarstående kvoter. Andelen som stannar kvar i angivet tillstånd aktuellt kvartal jämfört med föregående kvartal, 15-74 år, årsmedeltal, 2015–2020. Procent (%).

År	Fast anställda	Tidsbegränsat anställda	Företagare och medhjälpande hushållsmedlemmar	Arbetslösa	Utanför arbetskraften
2015	96,9	71,2	96,6	55,4	89,5
2016	96,9	72,2	97,2	55,5	89,8
2017	96,9	72,9	96,6	55,2	89,6
2018	96,9	72,0	96,8	53,2	89,0
2019	96,9	72,0	96,8	53,5	88,9
2020	96,7	71,0	96,1	57,4	89,0

Källa: SCB, Arbetskraftsundersökningarna (AKU)

År 2020 avviker jämfört med tidigare år. Tabell 1 visar en något lägre kvarstående kvot bland tidsbegränsat anställda under 2020 jämfört med övriga år. Risken att förbli arbetslös ökade mest, från 53,5 procent under 2019 till 57,4 procent under 2020. Kvarstående kvoten för fast anställda var däremot relativt oförändrad. Det tyder på att fast anställda inte drabbats i lika stor utsträckning av coronapandemin som tidsbegränsat anställda.

7.2 Flöden ur sysselsättning ökade

I detta stycke presenteras flöden mellan sysselsatta och ej sysselsatta. Detta för att få en mer precis uppfattning om vilken status de personer som förlorat sin sysselsättning har kommit till.

Under 2020 har sysselsättningen minskat till följd av coronapandemin (se kapitel 3). Detta betyder nödvändigtvis inte bara att fler personer har förlorat sin sysselsättning utan kan även vara att färre nya arbeten har tilldelats. Tabell 2 visar övergångsandelarna mellan sysselsatta och ej sysselsatta, uppdelat på de som blir arbetslösa samt de som lämnar arbetskraften. För att beakta befolkningsökningen som skett sedan 2015 beskrivs storleken i andelar istället för antal. Övergångsandelarna kan även beskrivas som sannolikheten, eller risken, att en given person byter arbetsmarknadsstatus.

Under 2020 var andelen som lämnade sysselsättning i genomsnitt 4,1 procent mellan två påföljande kvartal. Det är en högre andel jämfört med de föregående fem åren. Tabell 2 visar att ökningen under 2020 framförallt skedde bland de som gick ifrån att vara sysselsatta till arbetslösa. I genomsnitt blev 1,6 procent av de sysselsatta arbetslösa under 2020, vilket även kan ses som arbetslöshetsrisken.

Noterbart är att flödet från sysselsättning till utanför arbetskraften tycks vara relativt stabilt och opåverkat sett till helåret 2020. Det indikerar att personer som blev av med sin sysselsättning ändå stannade kvar i arbetskraften, vilket styrker resultatet i kapitel 5 som visar att arbetskraften är relativt opåverkad som en följd av coronapandemin. Detta skiljer sig ifrån tidigare kriser och möjliggör en högre sysselsättning på sikt.

Tabell 2.

Övergångsandelar ur sysselsättning, från föregående kvartal till aktuellt kvartal, 15-74 år, årsmedeltal, 2015-2020. Procent (%).

År	Sysselsatt till ej sysselsatt	<i>Därav</i> Sysselsatt till arbetslös	<i>Därav</i> Sysselsatt till ej i arbetskraften
2015	4,0	1,4	2,6
2016	3,6	1,2	2,4
2017	3,6	1,2	2,3
2018	3,7	1,2	2,5
2019	3,8	1,3	2,5
2020	4,1	1,6	2,5

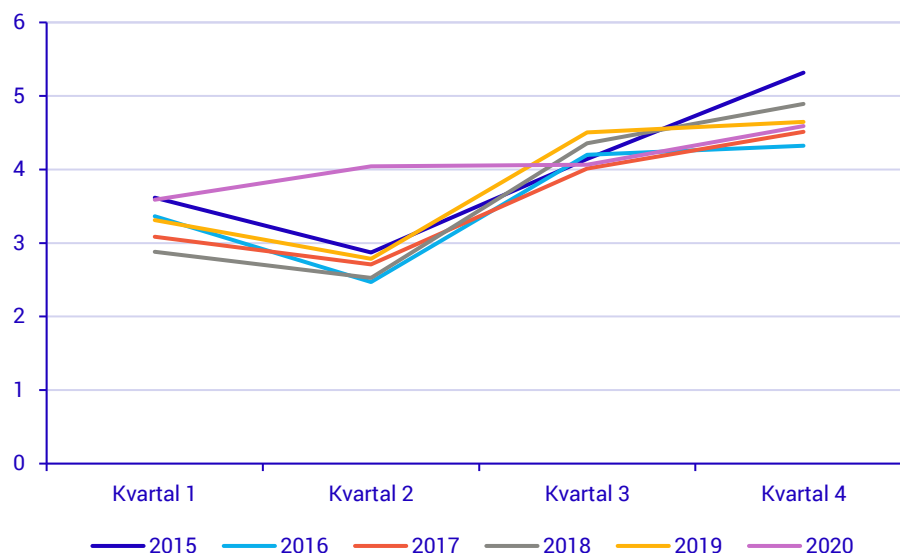
Källa: SCB, Arbetskraftsundersökningarna (AKU)

Nedan redovisas hur flödena per kvartal under 2020 står i relation till motsvarande kvartal under den föregående femårsperioden, till skillnad från årsmedeltalen ovan. Eftersom flödena är starkt påverkade av säsongvariationer kan jämförelser endast göras mellan kvartal på ett års sikt. Diagram 27 visar att andelen som lämnade sysselsättningen under den inledande perioden av coronapandemin var klart högre jämfört med de fem föregående åren.

Under det andra kvartalet var andelen som gick ur sysselsättning 4,0 procent. Detta är mer än 1 procentenhet högre än vad som uppmätts de övriga åren i perioden. Under det senare halvåret noterades däremot inga avvikelser från föregående år, vilket innebär att risken att förlora sin sysselsättning då inte var högre jämfört med de övriga åren. Det överensstämmer därmed med analysen i de övriga avsnitten som pekar på att de stora förändringarna på arbetsmarknaden, till följd av coronapandemin, framförallt skedde under första halvåret 2020.

Diagram 27

Övergångsandelar ur sysselsättning, 15-74 år, kvartal 1 2015 – kvartal 4 2020. Procent (%)



Källa: SCB, Arbetskraftsundersökningarna (AKU)

Tabell 3 visar arbetslöshetsrisker uppdelat på olika anknyningsgrader. Risken att bli arbetslös har varit lägst för fast anställda under hela perioden och legat mellan 0,5-0,6 procent mellan 2015 – 2019. Denna andel ökade med 0,2 procentenheter under 2020 och uppgick till 0,8 procent. För de tidsbegränsat anställda ökade arbetslöshetsrisken mest. Under 2020 uppgick den till i genomsnitt 6,8 procent, vilket är en ökning med 1,1 procentenheter jämfört med föregående år.

Detta visar på att tidsbegränsat anställda generellt haft en betydligt högre risk att bli arbetslösa och att risken har ökat ytterligare under coronapandemin. Anledningen till detta kan bland annat vara deras mer flexibla anställningsvillkor, vilket gör dem snabbare att reglera för arbetsgivaren. De består även till större del än fast anställda av unga personer och många av dem arbetar i branscher som blivit särskilt påverkade av coronapandemin, som exempelvis Hotell och restaurang.

Tabell 3

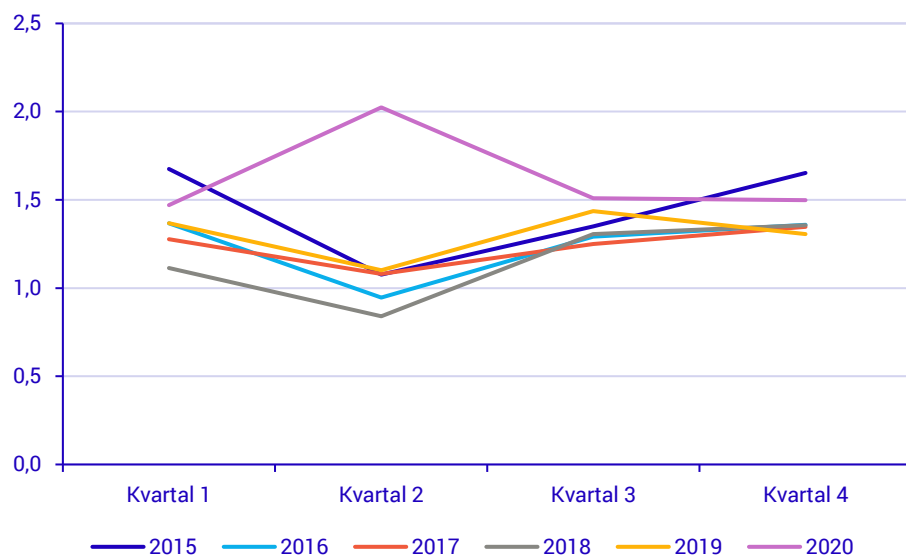
Arbetslöshetsrisker. Övergångsandelar till arbetslöshet, från föregående kvartal till aktuellt kvartal, 15-74 år, årsmedeltal, 2015-2020. Procent (%).

År	Fast anställda till arbetslösa	Tidsbegränsade anställda till arbetslösa	Sysselsatta till arbetslösa	Ej i arbetskraften till arbetslösa
2015	0,6	6,3	1,4	5,0
2016	0,5	5,5	1,2	4,9
2017	0,5	5,2	1,2	5,0
2018	0,5	5,0	1,2	5,0
2019	0,6	5,7	1,3	5,5
2020	0,8	6,8	1,6	6,0

Diagram 28 visar arbetslöshetsrisken för sysselsatta per kvartal, under de senaste fem åren. Det framgår att det var framförallt under det andra kvartalet 2020 som arbetslöshetsrisken var som störst. Risken uppgick då till 2,0 procent, vilket var ungefär dubbelt så högt som motsvarande under föregående år. Även under de övriga kvartalen 2020 noterades bland de högsta nivåerna under 5-årsperioden. Dock avvek 2015 under det första och fjärde kvartalet.

Diagram 28

Arbetslöshetsrisker för sysselsatta, 15-74 år, kvartal 1 2015 – kvartal 4 2020. Procent (%)



Källa: SCB, Arbetskraftsundersökningarna (AKU)

7.4 Lägre sysselsättningschanser

För att analysera coronapandemins effekter på arbetsmarknaden är det även relevant att studera flödet från arbetslöshet till sysselsättning, även benämnt sysselsättningschanser. I ett svårt arbetsmarknadsläge är det inte bara många personer som går från att vara sysselsatta till att bli arbetslösa eller utanför arbetskraften - det är även färre som får möjligheten att bli sysselsatta.

Tabell 4 visar flödet mellan arbetslöshet och sysselsättning mellan två påföljande kvartal. Andelen som gick från arbetslöshet till sysselsättning var under perioden 2015-2019 relativt stabil och låg runt 27-28 procent. Under 2020 minskade denna andel till 24,5 procent vilket innebär att det var svårare för arbetslösa att komma i sysselsättning. Jämfört med 2019 är detta en minskning med 3,8 procentenheter.

Tabell 4

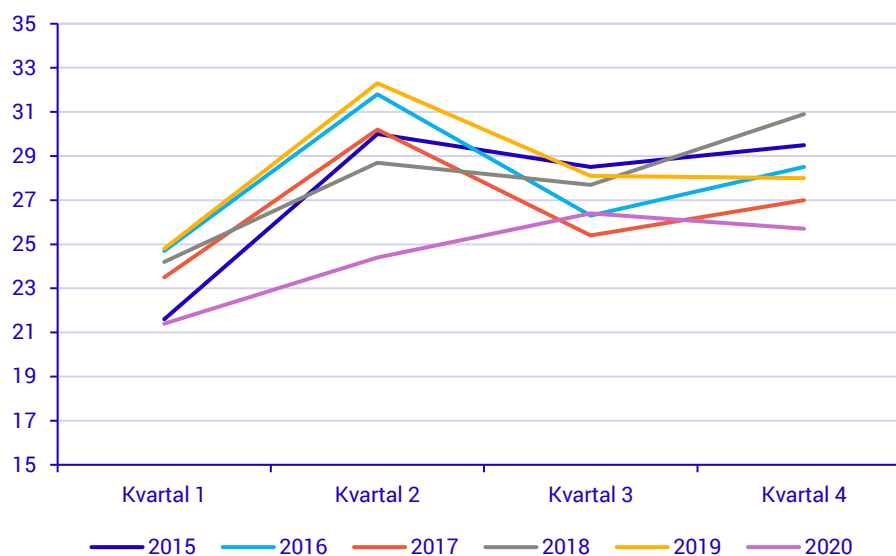
Sysselsättningschanser. Övergångsandelar till sysselsättning, från föregående kvartal till aktuellt kvartal, 15-74 år, årsmedeltal, 2015-2020. Procent (%).

	Ej sysselsatta till sysselsatta	Arbetslösa till sysselsatta
2015	9,0	27,4
2016	8,7	27,8
2017	8,6	26,5
2018	9,2	27,9
2019	9,2	28,3
2020	8,5	24,5

Diagram 29 visar sysselsättningschanserna, uppdelat per kvartal, till skillnad från årsgenomsnittet ovan. Diagrammet visar att den stora skillnaden mellan 2020 och de föregående åren var under det andra kvartalet då sysselsättningschansen för arbetslösa var 24,4 procent. Det var 6,2 procentenheter lägre än genomsnittet för de övriga åren. Detta bekräftar återigen att arbetsmarknaden var som mest svår under det första halvåret 2020. Samtidigt visar statistiken att chanserna till sysselsättning ökade under det tredje och fjärde kvartalet och att de då var på liknande nivåer som tidigare år.

Diagram 29

Sysselsättningschanser för arbetslösa, 15-74 år, kvartal 1 2015 – kvartal 4 2020. Procent (%)



Källa: SCB, Arbetskraftsundersökningarna (AKU)

Tabeller

Teckenförklaring

Legend

..	Uppgift inte tillgänglig eller för osäker för att anges	Data not available or too insecure to be reported
----	---	---

1. Antal och andel sysselsatta, 15-74 år, efter kön, januari 2006-december 2020, säsongrensade och utjämnade data.

1. Employed persons, people aged 15-74, by sex, January 2006-December 2020, seasonally adjusted and smoothed data.

År och månad	Tusental			Procent		
	Båda könen	Män	Kvinnor	Båda könen	Män	Kvinnor
2006						
Januari	4378,0	2301,1	2076,9	65,4	68,1	62,6
Februari	4385,8	2305,2	2080,6	65,4	68,1	62,7
Mars	4394,3	2309,8	2084,5	65,5	68,2	62,7
April	4403,7	2314,9	2088,7	65,6	68,3	62,8
Maj	4413,9	2320,7	2093,2	65,7	68,4	62,9
Juni	4424,8	2326,9	2097,9	65,8	68,5	63,0
Juli	4436,3	2333,5	2102,8	65,9	68,6	63,1
Augusti	4448,1	2340,3	2107,9	66,0	68,8	63,2
September	4459,6	2346,8	2112,8	66,1	68,9	63,3
Oktober	4470,6	2353,1	2117,5	66,2	69,0	63,3
November	4480,9	2358,9	2121,9	66,3	69,1	63,4
December	4490,2	2364,2	2126,0	66,4	69,2	63,5
2007						
Januari	4498,9	2369,0	2129,9	66,5	69,3	63,6
Februari	4507,3	2373,3	2134,0	66,5	69,3	63,6
Mars	4515,5	2377,2	2138,3	66,6	69,4	63,7
April	4523,6	2380,8	2142,8	66,7	69,4	63,8
Maj	4531,6	2384,3	2147,3	66,7	69,5	63,9
Juni	4539,4	2387,8	2151,6	66,8	69,5	64,0
Juli	4546,9	2391,5	2155,4	66,8	69,5	64,0
Augusti	4554,3	2395,5	2158,8	66,9	69,6	64,1
September	4561,7	2399,8	2161,9	66,9	69,6	64,1
Oktober	4569,2	2404,4	2164,9	67,0	69,7	64,1
November	4576,5	2409,0	2167,5	67,0	69,8	64,2
December	4583,7	2413,6	2170,0	67,0	69,8	64,2
2008						
Januari	4590,3	2418,0	2172,3	67,1	69,9	64,2
Februari	4596,0	2422,0	2174,1	67,1	69,9	64,2
Mars	4600,8	2425,4	2175,4	67,1	70,0	64,2
April	4604,4	2428,1	2176,3	67,1	70,0	64,1
Maj	4606,3	2429,7	2176,6	67,1	70,0	64,1
Juni	4606,3	2430,0	2176,4	67,0	69,9	64,0
Juli	4604,3	2428,6	2175,6	66,9	69,8	64,0

1. Forts. Antal och andel sysselsatta, 15-74 år, efter kön, januari 2006-december 2020, säsongrensade och utjämnade data.

1. Cont. Employed persons, people aged 15-74, by sex, January 2006-December 2020, seasonally adjusted and smoothed data .

År och månad	Tusental			Procent		
	Båda könen	Män	Kvinnor	Båda könen	Män	Kvinnor
Augusti	4599,8	2425,5	2174,3	66,8	69,6	63,9
September	4593,1	2420,6	2172,5	66,6	69,4	63,7
Oktober	4584,6	2414,3	2170,3	66,4	69,2	63,6
November	4574,7	2406,9	2167,7	66,2	68,9	63,5
December	4563,8	2398,8	2165,0	66,0	68,6	63,3
2009						
Januari	4552,6	2390,4	2162,2	65,8	68,3	63,2
Februari	4541,3	2382,1	2159,2	65,6	68,0	63,1
Mars	4530,4	2374,4	2156,1	65,4	67,8	62,9
April	4520,2	2367,6	2152,6	65,1	67,5	62,7
Maj	4510,9	2361,9	2149,0	65,0	67,3	62,6
Juni	4502,9	2357,6	2145,2	64,8	67,1	62,4
Juli	4496,2	2354,8	2141,4	64,6	66,9	62,2
Augusti	4490,9	2353,4	2137,5	64,5	66,8	62,1
September	4487,1	2353,4	2133,8	64,4	66,8	61,9
Oktober	4484,7	2354,5	2130,2	64,3	66,7	61,8
November	4483,7	2356,7	2127,0	64,2	66,7	61,6
December	4484,2	2359,8	2124,4	64,2	66,8	61,5
2010						
Januari	4486,1	2363,8	2122,3	64,1	66,8	61,4
Februari	4489,4	2368,4	2121,1	64,1	66,9	61,3
Mars	4494,0	2373,4	2120,6	64,2	67,0	61,3
April	4499,9	2378,8	2121,1	64,2	67,1	61,2
Maj	4507,0	2384,5	2122,6	64,3	67,2	61,2
Juni	4515,3	2390,3	2125,0	64,3	67,3	61,3
Juli	4524,6	2396,2	2128,4	64,4	67,5	61,3
Augusti	4535,0	2402,2	2132,8	64,5	67,6	61,4
September	4546,1	2408,2	2137,8	64,6	67,7	61,5
Oktober	4557,6	2414,1	2143,5	64,8	67,8	61,6
November	4569,2	2419,7	2149,5	64,9	67,9	61,8
December	4580,4	2424,9	2155,5	65,0	68,0	61,9
2011						
Januari	4590,9	2429,5	2161,4	65,1	68,1	62,0
Februari	4600,4	2433,3	2167,2	65,2	68,2	62,2
Mars	4608,7	2436,2	2172,6	65,3	68,2	62,3
April	4615,6	2438,2	2177,5	65,3	68,2	62,4
Maj	4621,2	2439,3	2181,9	65,4	68,2	62,5
Juni	4625,7	2439,7	2186,0	65,4	68,2	62,6
Juli	4629,3	2439,6	2189,7	65,4	68,2	62,6
Augusti	4632,4	2439,2	2193,2	65,4	68,1	62,7
September	4635,5	2438,9	2196,6	65,5	68,1	62,8
Oktober	4638,5	2438,5	2199,9	65,5	68,0	62,8
November	4641,6	2438,4	2203,2	65,5	68,0	62,9
December	4644,7	2438,5	2206,2	65,5	68,0	63,0
2012						
Januari	4647,6	2438,7	2208,9	65,5	67,9	63,0
Februari	4650,0	2438,9	2211,1	65,5	67,9	63,0
Mars	4651,9	2439,2	2212,8	65,5	67,9	63,1
April	4653,6	2439,6	2214,0	65,5	67,9	63,1
Maj	4654,9	2440,1	2214,8	65,5	67,8	63,1
Juni	4656,2	2440,9	2215,3	65,5	67,8	63,0
Juli	4657,7	2442,0	2215,7	65,5	67,8	63,0

1. Forts. Antal och andel sysselsatta, 15-74 år, efter kön, januari 2006-december 2020, säsongrensade och utjämnade data.

1. Cont. Employed persons, people aged 15-74, by sex, January 2006-December 2020, seasonally adjusted and smoothed data .

År och månad	Tusental			Procent		
	Båda könen	Män	Kvinnor	Båda könen	Män	Kvinnor
Augusti	4659,4	2443,3	2216,1	65,4	67,8	63,0
September	4661,5	2444,8	2216,7	65,4	67,9	63,0
Oktober	4664,2	2446,5	2217,7	65,5	67,9	63,0
November	4667,5	2448,5	2219,0	65,5	67,9	63,0
December	4671,2	2450,7	2220,5	65,5	67,9	63,0
2013						
Januari	4675,6	2453,3	2222,3	65,5	68,0	63,0
Februari	4680,5	2456,1	2224,4	65,6	68,0	63,1
Mars	4685,9	2459,1	2226,8	65,6	68,1	63,1
April	4691,6	2462,1	2229,5	65,7	68,1	63,1
Maj	4697,2	2464,8	2232,4	65,7	68,1	63,2
Juni	4702,6	2467,3	2235,3	65,7	68,2	63,2
Juli	4707,4	2469,4	2238,0	65,8	68,2	63,3
Augusti	4711,7	2471,2	2240,5	65,8	68,2	63,3
September	4715,4	2472,7	2242,7	65,8	68,2	63,4
Oktober	4718,9	2474,2	2244,7	65,8	68,2	63,4
November	4722,5	2475,8	2246,7	65,8	68,2	63,4
December	4726,7	2477,6	2249,1	65,9	68,2	63,4
2014						
Januari	4731,9	2480,0	2251,9	65,9	68,3	63,5
Februari	4738,0	2483,0	2255,1	66,0	68,3	63,5
Mars	4745,3	2486,7	2258,6	66,0	68,4	63,6
April	4753,5	2491,2	2262,3	66,1	68,4	63,7
Maj	4762,3	2496,3	2266,0	66,2	68,5	63,7
Juni	4771,2	2501,5	2269,7	66,2	68,6	63,8
Juli	4779,7	2506,6	2273,1	66,3	68,7	63,9
Augusti	4787,4	2511,2	2276,2	66,4	68,8	63,9
September	4793,8	2514,9	2278,8	66,4	68,8	64,0
Oktober	4798,6	2517,8	2280,8	66,5	68,9	64,0
November	4802,0	2519,8	2282,3	66,5	68,9	64,0
December	4804,7	2521,1	2283,6	66,5	68,9	64,0
2015						
Januari	4807,3	2522,1	2285,2	66,5	68,9	64,0
Februari	4810,2	2522,9	2287,4	66,5	68,8	64,1
Mars	4814,0	2523,7	2290,3	66,5	68,8	64,1
April	4819,0	2524,9	2294,1	66,5	68,8	64,2
Maj	4825,1	2526,6	2298,4	66,6	68,8	64,3
Juni	4832,0	2528,7	2303,3	66,6	68,8	64,4
Juli	4839,3	2531,0	2308,3	66,7	68,8	64,5
Augusti	4846,9	2533,6	2313,3	66,7	68,8	64,6
September	4854,6	2536,4	2318,2	66,8	68,9	64,7
Oktober	4862,3	2539,3	2323,0	66,8	68,9	64,8
November	4869,5	2542,0	2327,5	66,9	68,9	64,8
December	4875,9	2544,5	2331,4	66,9	68,9	64,9
2016						
Januari	4881,3	2546,6	2334,7	67,0	68,9	65,0
Februari	4885,9	2548,5	2337,4	67,0	68,9	65,0
Mars	4890,0	2550,5	2339,5	67,0	68,9	65,0
April	4893,8	2552,6	2341,2	67,0	68,9	65,0
Maj	4898,0	2555,1	2342,9	67,0	68,9	65,0
Juni	4902,9	2558,1	2344,7	67,0	68,9	65,0

1. Forts. Antal och andel sysselsatta, 15-74 år, efter kön, januari 2006-december 2020, säsongrensade och utjämnade data.

1. Cont. Employed persons, people aged 15-74, by sex, January 2006-December 2020, seasonally adjusted and smoothed data .

År och månad	Tusental			Procent		
	Båda könen	Män	Kvinnor	Båda könen	Män	Kvinnor
Juli	4909,0	2561,8	2347,2	67,0	69,0	65,0
Augusti	4916,4	2566,1	2350,2	67,1	69,0	65,1
September	4925,0	2571,0	2354,0	67,1	69,0	65,1
Oktober	4934,9	2576,5	2358,4	67,2	69,1	65,2
November	4945,6	2582,4	2363,2	67,3	69,2	65,3
December	4957,0	2588,8	2368,2	67,3	69,3	65,4
2017						
Januari	4968,9	2595,5	2373,3	67,4	69,4	65,4
Februari	4980,6	2602,4	2378,3	67,5	69,5	65,5
Mars	4991,8	2609,2	2382,6	67,6	69,6	65,6
April	5001,9	2615,6	2386,3	67,7	69,7	65,6
Maj	5011,0	2621,7	2389,3	67,8	69,8	65,7
Juni	5019,1	2627,4	2391,7	67,8	69,9	65,7
Juli	5026,5	2632,9	2393,7	67,9	70,0	65,7
Augusti	5033,7	2637,8	2395,9	67,9	70,1	65,7
September	5040,9	2642,4	2398,5	68,0	70,1	65,8
Oktober	5048,4	2646,8	2401,7	68,0	70,2	65,8
November	5056,2	2650,7	2405,5	68,1	70,2	65,9
December	5064,2	2654,3	2409,9	68,1	70,3	65,9
2018						
Januari	5071,9	2657,6	2414,3	68,2	70,3	66,0
Februari	5078,9	2660,4	2418,5	68,3	70,4	66,1
Mars	5085,0	2662,8	2422,2	68,3	70,4	66,2
April	5090,2	2664,9	2425,3	68,3	70,4	66,2
Maj	5094,3	2666,5	2427,7	68,3	70,4	66,2
Juni	5097,5	2667,9	2429,7	68,3	70,4	66,3
Juli	5100,1	2669,2	2430,8	68,3	70,4	66,2
Augusti	5102,1	2670,7	2431,4	68,3	70,4	66,2
September	5103,8	2672,3	2431,5	68,3	70,4	66,2
Oktober	5105,4	2673,9	2431,5	68,3	70,4	66,2
November	5107,1	2675,8	2431,3	68,3	70,4	66,1
December	5109,1	2677,8	2431,3	68,3	70,4	66,1
2019						
Januari	5111,4	2680,0	2431,4	68,3	70,4	66,1
Februari	5114,0	2682,4	2431,5	68,3	70,4	66,0
Mars	5116,8	2684,9	2432,0	68,3	70,4	66,0
April	5119,9	2687,3	2432,7	68,3	70,4	66,0

1. Forts. Antal och andel sysselsatta, 15-74 år, efter kön, januari 2006-december 2020, säsongrensade och utjämnade data.

1. Cont. Employed persons, people aged 15-74, by sex, January 2006-December 2020, seasonally adjusted and smoothed data .

År och månad	Tusental			Procent		
	Båda könen	Män	Kvinnor	Båda könen	Män	Kvinnor
Maj	5123,0	2689,6	2433,4	68,3	70,4	66,0
Juni	5126,0	2691,7	2434,3	68,3	70,5	66,0
Juli	5128,9	2693,6	2435,3	68,3	70,5	66,0
Augusti	5131,9	2695,6	2436,3	68,3	70,5	66,0
September	5135,0	2697,8	2437,2	68,3	70,5	66,0
Oktober	5138,1	2700,2	2437,9	68,3	70,5	66,0
November	5141,3	2702,6	2438,7	68,3	70,6	66,0
December	5144,7	2705,1	2439,6	68,4	70,6	66,0
2020						
Januari	5148,6	2707,5	2441,1	68,4	70,7	66,0
Februari	5153,5	2709,9	2443,5	68,4	70,7	66,1
Mars	5077,3	2687,4	2389,9	67,4	70,1	64,6
April	5051,4	2669,3	2382,1	67,1	69,6	64,4
Maj	5060,9	2672,9	2388,0	67,2	69,7	64,5
Juni	5003,2	2646,0	2357,2	66,4	69,0	63,7
Juli	5015,7	2651,3	2364,4	66,5	69,1	63,9
Augusti	5029,1	2657,3	2371,8	66,7	69,3	64,1
September	5042,7	2663,8	2378,9	66,9	69,4	64,3
Oktober	5055,9	2670,6	2385,2	67,1	69,6	64,4
November	5068,3	2677,7	2390,5	67,2	69,8	64,6
December	5079,7	2684,9	2394,8	67,4	70,0	64,7

2. Antal sysselsatta, efter ålder, januari 2019-december 2020, säsongrensade och utjämnade data. Tusental.

2. Employed persons, by age, January 2019-December 2020, seasonally adjusted and smoothed data. Thousands.

Ålder	15-24 år	25-34 år	35-44 år	45-54 år	55-64 år	65-74 år
År och månad						
2019						
Januari	501,9	1 172,7	1 131,4	1 201,2	918,3	186,0
Februari	502,9	1 173,8	1 131,5	1 200,4	918,3	187,2
Mars	504,3	1 174,9	1 131,7	1 199,4	918,1	188,5
April	505,7	1 176,1	1 132,2	1 198,4	917,7	189,9
Maj	506,9	1 177,4	1 132,7	1 197,4	917,3	191,3
Juni	507,5	1 178,7	1 133,4	1 196,6	917,0	192,9
Juli	507,6	1 180,0	1 133,9	1 196,1	916,8	194,6
Augusti	507,1	1 181,7	1 134,2	1 195,8	916,8	196,4
September	506,1	1 184,0	1 134,2	1 195,5	917,0	198,2
Oktober	504,7	1 187,2	1 133,9	1 195,1	917,4	199,9
November	502,8	1 191,6	1 133,0	1 194,6	917,9	201,4
December	500,9	1 197,3	1 131,5	1 193,8	918,7	202,5
2020						
Januari	499,0	1 204,0	1 129,7	1 192,8	919,7	203,4
Februari	497,7	1 211,6	1 127,6	1 191,5	921,1	204,0
Mars	467,2	1 167,8	1 125,3	1 190,0	922,9	204,2
April	454,7	1 156,3	1 122,9	1 188,3	925,2	204,0
Maj	456,6	1 165,6	1 120,6	1 186,6	927,9	203,6
Juni	429,1	1 136,2	1 118,6	1 184,9	931,1	203,3
Juli	432,7	1 145,1	1 116,9	1 183,3	934,7	203,0
Augusti	436,8	1 153,3	1 115,8	1 182,1	938,5	202,7
September	440,9	1 160,7	1 115,1	1 181,3	942,4	202,4
Oktober	444,9	1 167,0	1 114,9	1 180,7	946,1	202,3
November	448,5	1 172,4	1 115,2	1 180,6	949,5	202,2
December	451,5	1 177,1	1 115,7	1 180,7	952,5	202,2

3. Andel sysselsatta, efter ålder, januari 2019 - december 2020, säsongrensade och utjämnade data. Procent.

3. Employed persons, by age, January 2019-December 2020, seasonally adjusted and smoothed data. Percent.

Ålder	15-24 år	25-34 år	35-44 år	45-54 år	55-64 år	65-74 år
År och månad						
2019						
Januari	43,5	81,9	88,7	89,2	78,7	16,7
Februari	43,6	81,8	88,6	89,1	78,6	16,8
Mars	43,7	81,8	88,6	89,1	78,4	17,0
April	43,8	81,7	88,6	89,0	78,3	17,1
Maj	43,9	81,7	88,6	88,9	78,1	17,2
Juni	44,0	81,6	88,7	88,8	78,0	17,4
Juli	44,0	81,6	88,7	88,8	77,8	17,6
Augusti	43,9	81,6	88,7	88,8	77,7	17,7
September	43,8	81,7	88,6	88,8	77,5	17,9
Oktober	43,7	81,8	88,5	88,8	77,4	18,1
November	43,6	82,0	88,4	88,8	77,3	18,3
December	43,4	82,4	88,3	88,7	77,2	18,4
2020						
Januari	43,2	82,8	88,1	88,7	77,2	18,5
Februari	43,1	83,3	87,9	88,6	77,2	18,5
Mars	40,5	80,2	87,6	88,6	77,2	18,6
April	39,4	79,4	87,4	88,5	77,2	18,6
Maj	39,6	80,0	87,1	88,4	77,4	18,6
Juni	37,2	78,0	86,9	88,4	77,5	18,6
Juli	37,5	78,6	86,7	88,3	77,7	18,5
Augusti	37,9	79,2	86,6	88,3	77,9	18,5
September	38,2	79,7	86,4	88,2	78,1	18,5
Oktober	38,6	80,1	86,4	88,3	78,3	18,5
November	38,9	80,5	86,3	88,3	78,4	18,5
December	39,1	80,8	86,3	88,4	78,6	18,6

4. Antal sysselsatta, 15-74 år, efter kön och inrikes eller utrikes födda, första kvartalet 2019 - fjärde kvartalet 2020, säsongrensade och utjämnade data. Tusental.

4. Employed persons, people aged 15-74, by sex and country of birth, first quarter 2019-fourth quarter 2020, seasonally adjusted and smoothed data. Thousands.

År och kvartal	Inrikes födda			Utrikes födda		
	Båda könen	Män	Kvinnor	Båda könen	Män	Kvinnor
2019						
Kvartal 1	4 081,4	2 123,4	1 958,1	1 032,9	559,3	473,6
Kvartal 2	4 080,1	2 121,4	1 958,7	1 043,1	568,3	474,8
Kvartal 3	4 081,3	2 121,2	1 960,2	1 050,9	574,7	476,2
Kvartal 4	4 083,8	2 123,2	1 960,6	1 057,8	579,6	478,2
2020						
Kvartal 1	4 067,1	2 120,8	1 946,2	1 055,6	579,7	475,9
Kvartal 2	4 011,8	2 099,4	1 912,5	1 023,9	562,1	461,9
Kvartal 3	4 000,9	2 096,4	1 904,6	1 029,3	561,6	467,7
Kvartal 4	4 016,9	2 107,7	1 909,2	1 051,0	570,1	480,9

5. Andel sysselsatta, 15-74 år, efter kön och inrikes eller utrikes födda, första kvartalet 2019 - fjärde kvartalet 2020, säsongrensade och utjämnade data. Procent.

5. Employed persons, people aged 15-74, by sex and country of birth, first quarter 2019-fourth quarter 2020, seasonally adjusted and smoothed data. Percent.

År och kvartal	Inrikes födda			Utrikes födda		
	Båda könen	Män	Kvinnor	Båda könen	Män	Kvinnor
2019						
Kvartal 1	70,2	71,5	68,8	61,6	66,4	56,8
Kvartal 2	70,2	71,5	68,9	61,6	66,7	56,4
Kvartal 3	70,3	71,5	69,0	61,5	66,9	56,0
Kvartal 4	70,4	71,7	69,0	61,4	66,8	55,9
2020						
Kvartal 1	70,2	71,7	68,6	60,9	66,4	55,3
Kvartal 2	69,3	71,0	67,5	58,7	64,1	53,3
Kvartal 3	69,1	70,9	67,3	58,8	63,8	53,7
Kvartal 4	69,5	71,3	67,5	59,8	64,6	54,9

6. Antal sysselsatta, 15-74 år, efter anknytningsgrad, januari 2019 - december 2020, säsongrensade och utjämnade data. Tusental.

6. Employed persons, people aged 15-74, by degree of attachment to the labour market, January 2019-December 2020, seasonally adjusted and smoothed data. Thousands.

År och månad	Fast anställda	Tidsbegränsat anställda	Totalt anställda	Företagare och medhjälpande hushållsmedlem	Totalt sysselsatta
2019					
Januari	3830,3	777,0	4607,3	504,1	5111,4
Februari	3833,6	775,0	4608,6	505,3	5114,0
Mars	3838,0	772,7	4610,8	506,1	5116,8
April	3843,1	770,4	4613,5	506,4	5119,9
Maj	3848,7	768,0	4616,7	506,3	5123,0
Juni	3854,4	765,7	4620,1	505,9	5126,0
Juli	3859,7	763,7	4623,3	505,6	5128,9
Augusti	3864,4	762,1	4626,5	505,5	5131,9
September	3868,3	761,0	4629,3	505,6	5135,0
Oktober	3871,4	760,4	4631,8	506,3	5138,1
November	3873,7	760,1	4633,7	507,6	5141,3
December	3875,3	760,1	4635,4	509,3	5144,7
2020					
Januari	3876,4	760,6	4637,0	511,6	5148,6
Februari	3877,5	761,7	4639,1	514,3	5153,5
Mars	3844,9	725,5	4570,4	506,8	5077,3
April	3842,6	704,8	4547,4	504,0	5051,4
Maj	3847,3	707,9	4555,2	505,8	5060,9
Juni	3830,5	670,5	4501,0	502,2	5003,2
Juli	3838,7	674,9	4513,6	502,1	5015,7
Augusti	3848,1	679,8	4527,9	501,3	5029,1
September	3858,0	685,0	4543,0	499,7	5042,7
Oktober	3867,8	690,4	4558,2	497,6	5055,9
November	3877,3	695,7	4573,0	495,3	5068,3
December	3886,1	700,7	4586,8	493,0	5079,7

7. Antal och andel av de sysselsatta som var i arbete under referensveckan, 15-74 år, efter kön, januari 2019 - december 2020, säsongrensade och utjämnade data. Tusental.

7. Employed persons at work, people aged 15-74, by sex, January 2019-December 2020, seasonally adjusted and smoothed data. Thousands.

År och månad	Tusental			Procent		
	Båda könen	Män	Kvinnor	Båda könen	Män	Kvinnor
2019						
Januari	4312,7	2316,7	1996,0	84,4	86,4	82,1
Februari	4312,9	2318,9	1994,1	84,3	86,5	82,0
Mars	4313,3	2321,3	1992,0	84,3	86,5	81,9
April	4314,0	2324,0	1990,1	84,3	86,5	81,8
Maj	4315,2	2327,0	1988,2	84,2	86,5	81,7
Juni	4317,2	2330,2	1987,0	84,2	86,6	81,6
Juli	4320,4	2333,8	1986,6	84,2	86,6	81,6
Augusti	4324,7	2337,6	1987,1	84,3	86,7	81,6
September	4330,4	2341,9	1988,5	84,3	86,8	81,6
Oktober	4337,6	2346,7	1990,9	84,4	86,9	81,7
November	4346,5	2351,8	1994,7	84,5	87,0	81,8
December	4357,2	2357,3	1999,9	84,7	87,1	82,0
2020						
Januari	4369,2	2362,7	2006,5	84,9	87,3	82,2
Februari	4382,3	2367,8	2014,5	85,0	87,4	82,4
Mars	4211,3	2298,8	1912,5	82,9	85,5	80,0
April	4081,9	2215,9	1865,9	80,8	83,0	78,3
Maj	4158,7	2254,1	1904,6	82,2	84,3	79,8
Juni	4147,2	2250,4	1896,8	82,9	85,1	80,5
Juli	4190,9	2271,0	1919,9	83,6	85,7	81,2
Augusti	4224,8	2286,8	1938,0	84,0	86,1	81,7
September	4251,4	2299,3	1952,1	84,3	86,3	82,1
Oktober	4272,2	2309,5	1962,7	84,5	86,5	82,3
November	4289,0	2318,4	1970,6	84,6	86,6	82,4
December	4302,9	2326,4	1976,5	84,7	86,7	82,5

8. Antal och andel av de sysselsatta som var frånvarande under hela referensveckan, 15-74 år, efter kön, januari 2019 - december 2020, säsongrensade och utjämnade data.

8. Employed persons absent for the whole week, people aged 15-74, by sex, January 2019-December 2020, seasonally adjusted and smoothed data.

År och månad	Tusental			Procent		
	Båda könen	Män	Kvinnor	Båda könen	Män	Kvinnor
2019						
Januari	798,7	363,4	435,4	15,6	13,6	17,9
Februari	801,0	363,6	437,5	15,7	13,6	18,0
Mars	803,5	363,6	440,0	15,7	13,5	18,1
April	805,9	363,3	442,6	15,7	13,5	18,2
Maj	807,8	362,6	445,2	15,8	13,5	18,3
Juni	808,8	361,5	447,3	15,8	13,4	18,4
Juli	808,6	359,9	448,7	15,8	13,4	18,4
Augusti	807,2	358,0	449,2	15,7	13,3	18,4
September	804,6	355,9	448,7	15,7	13,2	18,4
Oktober	800,5	353,5	447,0	15,6	13,1	18,3
November	794,8	350,8	444,0	15,5	13,0	18,2
December	787,5	347,8	439,7	15,3	12,9	18,0
2020						
Januari	779,4	344,8	434,6	15,1	12,7	17,8
Februari	771,2	342,1	429,0	15,0	12,6	17,6
Mars	866,0	388,6	477,4	17,1	14,5	20,0
April	969,5	453,4	516,2	19,2	17,0	21,7
Maj	902,2	418,9	483,4	17,8	15,7	20,2
Juni	856,0	395,6	460,4	17,1	15,0	19,5
Juli	824,8	380,3	444,5	16,4	14,3	18,8
Augusti	804,3	370,5	433,8	16,0	13,9	18,3
September	791,3	364,5	426,8	15,7	13,7	17,9
Oktober	783,7	361,1	422,5	15,5	13,5	17,7
November	779,3	359,4	419,9	15,4	13,4	17,6
December	776,8	358,5	418,3	15,3	13,4	17,5

9. Antal och andel av de som var frånvarande under hela referensveckan som uppgav att det var kopplat till covid-19, 15-74 år, efter kön, maj 2020 - december 2020, icke säsongrensade data.

9. Employed persons absent for the whole week who stated that their absence was related to covid-19, people aged 15-74, by sex, January 2019-December 2020, not seasonally adjusted and smoothed data.

År och månad	Tusental			Procent		
	Båda könen	Män	Kvinnor	Båda könen	Män	Kvinnor
2020						
Maj	176,7	84,8	91,9	36,4	40,6	33,2
Juni	122,0	63,5	58,5	19,6	23,3	16,8
Juli	114,6	62,0	52,6	5,0	5,5	4,4
Augusti	90,0	50,6	39,3	5,2	5,9	4,6
September	76,4	41,5	34,9	16,0	20,4	12,8
Oktober	65,8	39,2	26,6	13,8	18,0	10,3
November	125,3	62,7	62,6	27,2	31,0	24,2
December	158,9	81,7	77,2	15,0	14,9	15,0

10. Antal och andel helt frånvarande, 15-74 år, efter huvudsakligt skäl, april 2020, originaldata.

10. Employed persons absent for the whole week, people aged 15-74, by main reason for absence, April 2020, not seasonally adjusted and smoothed data.

Skäl	Tusental		Procent	
	Hela veckan	Del av veckan	Hela veckan	Del av veckan
Sjuk	214,3	152,5	32,6	8,5
Semester	79,6	110,8	12,1	6,1
Permitterad	68,1	144,1	10,4	8,0
Arbetsbrist	52,2	84,7	8,0	4,7
Övriga*	242,4	1311,7	36,9	72,7

11. Antal totalt arbetade timmar i genomsnitt per vecka, 15-74 år, efter kön, januari 2019 - december 2020, säsongrensade och utjämnade data.

Miljoner.

11. Total average number of hours worked per week, people aged 15-74, January 2019-December 2020, seasonally adjusted and smoothed data. Millions.

År och månad	Båda könen	Män	Kvinnor
2019			
Januari	154,5	87,2	67,4
Februari	154,4	87,2	67,2
Mars	154,2	87,2	67,0
April	154,0	87,2	66,8
Maj	153,9	87,3	66,6
Juni	153,8	87,4	66,4
Juli	153,9	87,5	66,3
Augusti	154,0	87,7	66,3
September	154,3	87,9	66,4
Oktober	154,7	88,1	66,6
November	155,1	88,3	66,8
December	155,6	88,5	67,1
2020			
Januari	156,1	88,6	67,4
Februari	156,6	88,8	67,8
Mars	149,0	84,8	64,2
April	139,6	78,9	60,7
Maj	142,8	80,8	62,0
Juni	145,1	82,1	63,0
Juli	146,6	83,0	63,7
Augusti	147,7	83,5	64,1
September	148,3	83,9	64,4
Oktober	148,8	84,2	64,6
November	149,1	84,4	64,7
December	149,3	84,6	64,7

12. Antal sysselsatta, 15-74 år, efter näringsgren, januari 2019 - december 2020, säsongrensade och utjämnade data. Tusental.

12. Employed persons, people aged 15-74, by industry, January 2019-December 2020, seasonally adjusted and smoothed data. Thousands.

År och månad	Samtliga sysselsatta (inkl. utomlands)	Sysselsatta i Sverige (exkl. utomlands)		Jordbruk, skogsbruk o fiske, SNI 01-03	Tillverkning o utvinning, energi o miljö, SNI 05-25-30, 33	Tillverkning av verkstadsvaror, Byggsamh et, SNI 41-43	Handel, SNI 45-47
		Sverige (exkl. utomlands)	Sverige (exkl. utomlands)				
2019							
Januari	5111,4	5074,0	88,6	575,8	274,0	344,8	577,6
Februari	5114,0	5076,3	88,0	577,3	274,3	347,5	576,9
Mars	5116,8	5078,5	87,3	578,4	274,4	350,4	575,9
April	5119,9	5080,8	86,8	579,1	274,2	353,0	574,5
Maj	5123,0	5082,8	86,4	579,4	273,7	355,3	572,6
Juni	5126,0	5084,6	86,3	579,2	273,1	357,0	570,5
Juli	5128,9	5086,4	86,3	578,7	272,5	358,0	568,3
Augusti	5131,9	5088,3	86,3	578,0	272,0	358,3	566,4
September	5135,0	5090,4	86,3	577,0	271,7	358,1	565,0
Oktober	5138,1	5092,6	86,5	575,9	271,4	357,2	564,2
November	5141,3	5095,2	86,7	574,8	271,1	356,0	563,9
December	5144,7	5098,4	87,0	573,6	270,8	354,6	564,1
2020							
Januari	5148,6	5102,4	87,4	572,6	270,5	353,1	564,5
Februari	5153,5	5107,8	87,8	572,1	270,4	351,7	565,1
Mars	5077,3	5032,3	88,0	566,5	270,5	350,5	559,3
April	5051,4	5007,4	88,1	562,2	266,6	349,5	558,8
Maj	5060,9	5017,9	88,1	563,6	267,4	348,9	559,5
Juni	5003,2	4961,1	88,0	557,1	268,3	348,5	560,3
Juli	5015,7	4974,4	87,9	559,3	269,4	348,4	561,2
Augusti	5029,1	4988,3	87,7	561,9	270,7	348,3	561,9
September	5042,7	5002,2	87,5	564,5	272,1	348,3	562,6
Oktober	5055,9	5015,4	87,4	567,0	273,6	348,3	563,2
November	5068,3	5027,6	87,2	569,5	275,0	348,2	563,8
December	5079,7	5038,8	87,0	571,8	276,3	348,1	564,4

12. Forts. Antal sysselsatta, 15-74 år, efter näringsgren, januari 2019 - december 2020, säsongrensade och utjämnade data. Tusental.

12. Cont. Employed persons, people aged 15-74, by industry, January 2019-December 2020, seasonally adjusted and smoothed data. Thousands.

År och månad	Transport, SNI 49-53	Hotell och restaurang, SNI 55-56	Information och kommunikation, SNI 58-63	verksamhet, företagstjänster, SNI 64-82	Offentlig förvaltning m.m., SNI 84, 99	Utbildning, SNI 85	Vård och omsorg, SNI 86-88	och kulturella tjänster, SNI 90-98	Sysselsatta utomlands
2019									
Januari	239,2	162,9	241,2	849,3	371,5	580,6	760,6	276,4	37,4
Februari	240,3	162,5	242,8	846,5	370,9	581,0	760,8	276,2	37,7
Mars	241,5	162,4	244,6	844,2	370,0	581,9	761,4	275,0	38,3
April	242,7	162,3	246,4	842,7	368,9	583,1	762,4	273,1	39,1
Maj	243,6	162,1	248,5	842,2	367,9	584,6	763,8	270,6	40,2
Juni	244,0	161,9	250,7	842,7	366,9	586,3	765,3	267,8	41,4
Juli	244,1	161,7	253,0	844,2	366,1	587,9	766,9	265,0	42,5
Augusti	244,1	161,4	255,3	846,5	365,4	589,3	768,4	262,5	43,6
September	244,0	161,2	257,6	849,7	364,7	590,2	769,7	260,5	44,6
Oktober	243,9	161,0	259,6	853,3	364,2	590,5	770,7	259,1	45,5
November	244,0	160,9	261,5	857,2	364,0	590,3	771,2	258,4	46,0
December	244,4	160,9	263,1	861,2	364,1	589,5	771,2	258,5	46,3
2020									
Januari	245,2	161,4	264,5	864,9	364,6	588,5	770,5	259,5	46,2
Februari	246,7	162,2	265,6	868,0	365,3	587,2	769,2	261,4	45,7
Mars	228,8	140,6	266,3	870,5	366,3	571,5	767,7	251,0	44,9
April	228,8	128,5	266,8	866,8	367,6	567,9	766,1	251,0	44,0
Maj	232,3	130,0	267,2	867,7	368,9	567,2	764,7	254,4	43,0
Juni	213,4	131,4	267,6	851,2	370,2	566,9	750,6	250,3	42,1
Juli	216,9	132,6	268,1	851,5	371,6	567,2	750,6	253,3	41,3
Augusti	220,0	133,5	268,7	851,7	373,0	567,8	751,4	255,9	40,8
September	222,6	134,2	269,3	852,2	374,5	568,6	753,0	257,9	40,5
Oktober	224,6	134,6	269,9	853,2	375,8	569,5	755,1	259,3	40,5
November	226,0	134,8	270,4	854,7	376,8	570,4	757,7	260,1	40,6
December	226,7	134,7	270,9	856,6	377,5	571,3	760,5	260,6	41,0

13. Antal totalt arbetade timmar i genomsnitt per vecka, 15-74 år, efter näringsgren, januari 2019 - december 2020, säsongrensade och utjämnade data. Miljoner.

13. Total average number of hours worked per week, people aged 15-74, by industry, January 2019-December 2020, seasonally adjusted and smoothed data. Millions.

År och månad	Samtliga sysselsatta (inkl. utomlands)	Sysselsatta i Sverige (exkl. utomlands)		Jordbruk, skogsbruk o fiske, SNI 01-03	Tillverkning o utvinning, energi o miljö, SNI 05-	Tillverkning av verkstadsvaror, SNI 25-30, 33	Byggnadsverksamhet, SNI 41-43	Handel, SNI 45-47
		Sverige (exkl. utomlands)	Sverige (exkl. utomlands)					
2019								
Januari		154,5	153,3	3,5	18,3	8,8	11,4	17,6
Februari		154,4	153,1	3,5	18,3	8,8	11,5	17,5
Mars		154,2	152,9	3,5	18,3	8,7	11,6	17,4
April		154,0	152,7	3,5	18,2	8,7	11,7	17,3
Maj		153,9	152,5	3,4	18,2	8,6	11,7	17,2
Juni		153,8	152,4	3,4	18,2	8,6	11,8	17,0
Juli		153,9	152,5	3,4	18,2	8,6	11,9	16,9
Augusti		154,0	152,6	3,3	18,2	8,5	11,9	16,8
September		154,3	152,9	3,3	18,2	8,5	11,9	16,8
Oktober		154,7	153,2	3,3	18,2	8,6	11,9	16,8
November		155,1	153,7	3,3	18,2	8,6	11,8	16,8
December		155,6	154,2	3,3	18,2	8,7	11,7	16,8
2020								
Januari		156,1	154,7	3,3	18,2	8,8	11,7	16,9
Februari		156,6	155,2	3,4	18,3	8,9	11,6	17,0
Mars		149,0	147,7	3,4	17,4	8,3	11,5	16,2
April		139,6	138,3	3,4	15,0	6,4	11,5	15,0
Maj		142,8	141,6	3,4	15,8	7,1	11,4	15,4
Juni		145,1	143,8	3,4	16,4	7,6	11,4	15,8
Juli		146,6	145,4	3,4	16,8	7,9	11,4	16,0
Augusti		147,7	146,4	3,4	17,1	8,2	11,3	16,1
September		148,3	147,1	3,4	17,3	8,3	11,3	16,2
Oktober		148,8	147,5	3,3	17,4	8,5	11,3	16,3
November		149,1	147,8	3,3	17,5	8,5	11,3	16,3
December		149,3	148,0	3,3	17,6	8,6	11,3	16,4

13. Forts. Antal totalt arbetade timmar i genomsnitt per vecka, 15-74 år, efter näringsgren, januari 2019 - december 2020, säsongrensade och utjämnade data. Miljoner.

13. Cont. Total average number of hours worked per week, people aged 15-74, by industry, January 2019-December 2020, seasonally adjusted and smoothed data. Millions.

År och månad	Transport, SNI 49-53	Hotell och restaurang, SNI 55-56	Information och kommunikation, SNI 58-63	Verksamhet, företagstjänster, SNI 64-82	Offentlig förvaltning m.m., SNI 84, 99	Utbildning, SNI 85	Vård och omsorg, SNI 86-88	och kulturella tjänster, SNI 90-98	Sysselsatta utomlands
Januari	7,7	4,9	7,7	25,8	11,2	16,4	21,2	7,7	1,3
Februari	7,8	4,9	7,7	25,7	11,1	16,3	21,2	7,7	1,3
Mars	7,8	4,9	7,8	25,6	11,1	16,3	21,2	7,7	1,3
April	7,9	4,9	7,9	25,5	11,0	16,2	21,2	7,6	1,3
Maj	7,9	4,8	8,0	25,5	10,9	16,1	21,2	7,6	1,4
Juni	7,9	4,8	8,1	25,5	10,9	16,1	21,2	7,5	1,4
Juli	8,0	4,8	8,2	25,5	10,8	16,2	21,2	7,5	1,4
Augusti	8,0	4,8	8,3	25,6	10,8	16,2	21,2	7,5	1,4
September	8,0	4,9	8,4	25,8	10,8	16,3	21,3	7,5	1,4
Oktober	8,0	4,9	8,4	25,9	10,9	16,4	21,3	7,5	1,4
November	8,0	4,9	8,5	26,1	10,9	16,5	21,3	7,5	1,4
December	7,9	4,9	8,6	26,2	11,0	16,6	21,4	7,5	1,4
2020									
Januari	7,9	4,9	8,7	26,4	11,1	16,7	21,4	7,6	1,4
Februari	7,9	4,9	8,8	26,5	11,2	16,8	21,4	7,7	1,3
Mars	6,8	3,9	8,3	26,1	11,3	15,8	20,4	6,8	1,3
April	6,7	2,6	8,1	24,5	10,7	15,0	20,0	6,0	1,3
Maj	6,7	3,0	8,2	25,0	11,0	15,3	20,1	6,3	1,3
Juni	6,8	3,2	8,3	25,3	11,2	15,5	20,2	6,5	1,2
Juli	6,8	3,4	8,4	25,5	11,3	15,6	20,3	6,7	1,2
Augusti	6,9	3,5	8,4	25,6	11,4	15,7	20,3	6,7	1,2
September	6,9	3,6	8,5	25,6	11,5	15,7	20,4	6,8	1,2
Oktober	7,0	3,6	8,5	25,7	11,5	15,7	20,4	6,8	1,2
November	7,0	3,6	8,5	25,7	11,5	15,7	20,5	6,8	1,3
December	7,1	3,6	8,6	25,8	11,6	15,7	20,5	6,7	1,3

14. Antal och andel arbetslösa, 15-74 år, efter kön, januari 2006 - december 2020, säsongrensade och utjämnade data.

14. Unemployed persons, people aged 15-74, by sex, January 2006-December 2020, seasonally adjusted and smoothed data.

År och månad	Tusental			Procent		
	Båda könen	Män	Kvinnor	Båda könen	Män	Kvinnor
2006						
Januari	358,2	182,9	175,4	7,6	7,4	7,8
Februari	355,4	180,6	174,8	7,5	7,3	7,8
Mars	352,0	178,5	173,6	7,4	7,2	7,7
April	348,3	176,4	171,8	7,3	7,1	7,6
Maj	344,0	174,6	169,5	7,2	7,0	7,5
Juni	339,4	172,9	166,5	7,1	6,9	7,4
Juli	334,5	171,3	163,2	7,0	6,8	7,2
Augusti	329,5	169,7	159,8	6,9	6,8	7,1
September	324,6	168,0	156,6	6,8	6,7	6,9
Oktober	319,9	166,1	153,9	6,7	6,6	6,8
November	315,4	163,9	151,5	6,6	6,5	6,7
December	311,1	161,3	149,8	6,5	6,4	6,6
2007						
Januari	307,1	158,7	148,4	6,4	6,3	6,5
Februari	303,4	156,0	147,4	6,3	6,2	6,5
Mars	300,3	153,6	146,8	6,2	6,1	6,4
April	297,7	151,3	146,4	6,2	6,0	6,4
Maj	295,7	149,3	146,4	6,1	5,9	6,4
Juni	294,3	147,7	146,6	6,1	5,8	6,4
Juli	293,3	146,4	146,9	6,1	5,8	6,4
Augusti	292,4	145,3	147,1	6,0	5,7	6,4
September	291,5	144,5	147,1	6,0	5,7	6,4
Oktober	319,9	162,1	157,8	6,5	6,3	6,8
November	329,8	168,9	160,9	6,7	6,6	6,9
December	340,6	176,5	164,2	7,0	6,9	7,1
2009						
Januari	352,0	184,6	167,4	7,2	7,2	7,2
Februari	363,7	193,0	170,7	7,4	7,5	7,3
Mars	375,3	201,1	174,1	7,7	7,8	7,5
April	386,5	208,8	177,7	7,9	8,1	7,6
Maj	396,9	215,6	181,2	8,1	8,4	7,8
Juni	406,1	221,5	184,6	8,3	8,6	7,9
Juli	414,3	226,5	187,9	8,4	8,8	8,1
Augusti	421,5	230,4	191,0	8,6	8,9	8,2
September	427,5	233,6	193,9	8,7	9,0	8,3
Oktober	432,4	235,8	196,6	8,8	9,1	8,5
November	436,1	237,3	198,9	8,9	9,2	8,6
December	438,7	237,9	200,7	8,9	9,2	8,6
2010						
Januari	440,1	237,9	202,2	8,9	9,1	8,7
Februari	440,3	237,1	203,1	8,9	9,1	8,7
Mars	439,1	235,8	203,4	8,9	9,0	8,8
April	436,8	234,0	202,9	8,9	9,0	8,7
Maj	433,5	231,8	201,7	8,8	8,9	8,7
Juni	429,3	229,2	200,0	8,7	8,8	8,6
Juli	424,3	226,3	198,0	8,6	8,6	8,5
Augusti	419,0	223,2	195,8	8,5	8,5	8,4
September	413,6	220,0	193,6	8,3	8,4	8,3
Oktober	408,4	216,8	191,6	8,2	8,2	8,2
November	403,9	213,9	190,0	8,1	8,1	8,1
December	399,9	211,2	188,7	8,0	8,0	8,1
2011						
Januari	396,5	208,9	187,6	8,0	7,9	8,0
Februari	393,7	207,1	186,7	7,9	7,8	7,9
Mars	391,5	205,8	185,8	7,8	7,8	7,9
April	389,9	205,0	184,9	7,8	7,8	7,8
Maj	388,8	204,8	184,0	7,8	7,8	7,8

14. Forts. Antal och andel arbetslösa, 15-74 år, efter kön, januari 2006 - december 2020, säsongrensade och utjämnade data.

14. Cont. Unemployed persons, people aged 15-74, by sex, January 2006-December 2020, seasonally adjusted and smoothed data.

År och månad	Tusental			Procent		
	Båda könen	Män	Kvinnor	Båda könen	Män	Kvinnor
Juni	388,1	205,1	183,1	7,7	7,8	7,7
Juli	387,8	205,6	182,2	7,7	7,8	7,7
Augusti	387,4	206,3	181,2	7,7	7,8	7,6
September	387,1	206,8	180,3	7,7	7,8	7,6
Oktober	386,8	207,3	179,5	7,7	7,8	7,5
November	386,8	207,8	178,9	7,7	7,9	7,5
December	387,1	208,4	178,7	7,7	7,9	7,5
2012						
Januari	387,9	209,2	178,7	7,7	7,9	7,5
Februari	389,4	210,3	179,1	7,7	7,9	7,5
Mars	391,6	211,9	179,8	7,8	8,0	7,5
April	394,5	213,7	180,8	7,8	8,1	7,6
Maj	397,7	215,7	182,0	7,9	8,1	7,6
Juni	401,0	217,7	183,3	7,9	8,2	7,6
Juli	404,4	219,6	184,8	8,0	8,3	7,7
Augusti	407,5	221,3	186,2	8,0	8,3	7,8
September	410,2	222,7	187,5	8,1	8,4	7,8
Oktober	412,3	223,8	188,5	8,1	8,4	7,8
November	413,6	224,5	189,1	8,1	8,4	7,9
December	414,0	224,6	189,4	8,1	8,4	7,9
2013						
Januari	413,7	224,3	189,4	8,1	8,4	7,9
Februari	412,9	223,6	189,4	8,1	8,3	7,8
Mars	412,0	222,6	189,4	8,1	8,3	7,8
April	411,0	221,5	189,5	8,1	8,3	7,8
Maj	410,1	220,5	189,6	8,0	8,2	7,8
Juni	409,5	219,7	189,9	8,0	8,2	7,8
Juli	409,2	219,0	190,3	8,0	8,2	7,8
Augusti	409,3	218,6	190,8	8,0	8,1	7,9
September	409,7	218,5	191,3	8,0	8,1	7,9
Oktober	410,3	218,6	191,7	8,0	8,1	7,9
November	411,0	219,1	191,9	8,0	8,1	7,9
December	411,6	219,8	191,9	8,0	8,2	7,9
2014						
Januari	412,3	220,6	191,7	8,0	8,2	7,8
Februari	412,8	221,5	191,3	8,0	8,2	7,8
Mars	413,0	222,3	190,8	8,0	8,2	7,8
April	412,9	222,8	190,1	8,0	8,2	7,8
Maj	412,6	223,1	189,5	8,0	8,2	7,7
Juni	412,1	223,1	189,0	8,0	8,2	7,7
Juli	411,5	222,8	188,7	7,9	8,2	7,7
Augusti	410,8	222,3	188,5	7,9	8,1	7,7
September	410,3	221,8	188,5	7,9	8,1	7,6
Oktober	409,7	221,0	188,7	7,9	8,1	7,6
November	408,8	219,9	189,0	7,9	8,0	7,7
December	407,6	218,5	189,1	7,8	8,0	7,7
2015						
Januari	405,7	216,8	188,9	7,8	7,9	7,6
Februari	403,0	214,8	188,3	7,7	7,8	7,6
Mars	399,7	212,5	187,1	7,7	7,8	7,6
April	395,6	210,2	185,5	7,6	7,7	7,5
Maj	391,2	207,8	183,4	7,5	7,6	7,4
Juni	386,8	205,6	181,1	7,4	7,5	7,3

14. Forts. Antal och andel arbetslösa, 15-74 år, efter kön, januari 2006 - december 2020, säsongrensade och utjämnade data.

14. Cont. Unemployed persons, people aged 15-74, by sex, January 2006-December 2020, seasonally adjusted and smoothed data.

År och månad	Tusental			Procent		
	Båda könen	Män	Kvinnor	Båda könen	Män	Kvinnor
Juli	382,5	203,8	178,7	7,3	7,5	7,2
Augusti	378,7	202,4	176,4	7,3	7,4	7,1
September	375,6	201,5	174,1	7,2	7,4	7,0
Oktober	373,3	201,1	172,2	7,1	7,3	6,9
November	371,6	201,1	170,6	7,1	7,3	6,8
December	370,5	201,3	169,2	7,1	7,3	6,8
2016						
Januari	369,9	201,7	168,2	7,0	7,3	6,7
Februari	369,2	201,9	167,3	7,0	7,3	6,7
Mars	368,5	202,0	166,5	7,0	7,3	6,6
April	367,6	201,9	165,8	7,0	7,3	6,6
Maj	366,7	201,6	165,1	7,0	7,3	6,6
Juni	365,6	201,2	164,5	6,9	7,3	6,6
Juli	364,7	200,8	163,9	6,9	7,3	6,5
Augusti	363,9	200,4	163,5	6,9	7,3	6,5
September	363,4	200,2	163,2	6,9	7,2	6,5
Oktober	362,9	199,9	163,0	6,9	7,2	6,5
November	362,5	199,8	162,7	6,8	7,2	6,4
December	362,1	199,6	162,5	6,8	7,2	6,4
2017						
Januari	361,8	199,4	162,4	6,8	7,1	6,4
Februari	361,5	199,2	162,3	6,8	7,1	6,4
Mars	361,2	198,9	162,3	6,8	7,1	6,4
April	361,0	198,5	162,5	6,7	7,1	6,4
Maj	360,8	198,0	162,9	6,7	7,0	6,4
Juni	360,5	197,2	163,3	6,7	7,0	6,4
Juli	359,9	196,1	163,8	6,7	6,9	6,4
Augusti	358,6	194,6	164,0	6,7	6,9	6,4
September	356,7	192,9	163,8	6,6	6,8	6,4
Oktober	354,1	190,9	163,2	6,6	6,7	6,4
November	351,0	188,8	162,2	6,5	6,7	6,3
December	347,7	186,8	160,8	6,4	6,6	6,3
2018						
Januari	344,4	185,0	159,4	6,4	6,5	6,2
Februari	341,7	183,6	158,1	6,3	6,5	6,1
Mars	339,9	182,7	157,1	6,3	6,4	6,1
April	338,9	182,3	156,5	6,2	6,4	6,1
Maj	338,8	182,3	156,5	6,2	6,4	6,1
Juni	339,8	182,7	157,1	6,3	6,4	6,1
Juli	341,9	183,4	158,4	6,3	6,4	6,1
Augusti	344,6	184,2	160,4	6,3	6,5	6,2
September	347,8	184,9	162,9	6,4	6,5	6,3
Oktober	350,9	185,4	165,5	6,4	6,5	6,4
November	354,0	185,8	168,2	6,5	6,5	6,5
December	356,8	186,1	170,7	6,5	6,5	6,6
2019						
Januari	359,4	186,5	172,9	6,6	6,5	6,6
Februari	362,0	187,0	174,9	6,6	6,5	6,7
Mars	364,5	187,7	176,8	6,7	6,5	6,8
April	367,0	188,7	178,3	6,7	6,6	6,8
Maj	369,6	189,9	179,7	6,7	6,6	6,9
Juni	372,2	191,4	180,8	6,8	6,6	6,9
Juli	374,8	193,3	181,5	6,8	6,7	6,9
Augusti	377,6	195,4	182,2	6,9	6,8	7,0
September	380,6	197,8	182,9	6,9	6,8	7,0

14. Forts. Antal och andel arbetslösa, 15-74 år, efter kön, januari 2006 - december 2020, säsongrensade och utjämnade data.

14. Cont. Unemployed persons, people aged 15-74, by sex, January 2006-December 2020, seasonally adjusted and smoothed data.

År och månad	Tusental			Procent		
	Båda könen	Män	Kvinnor	Båda könen	Män	Kvinnor
Oktober	384,0	200,2	183,8	7,0	6,9	7,0
November	387,6	202,4	185,2	7,0	7,0	7,1
December	391,4	204,4	187,0	7,1	7,0	7,1
2020						
Januari	395,0	205,9	189,1	7,1	7,1	7,2
Februari	397,9	206,7	191,2	7,2	7,1	7,3
Mars	399,5	206,6	193,0	7,3	7,1	7,5
April	437,3	235,6	201,7	8,0	8,1	7,8
Maj	436,2	233,8	202,5	7,9	8,0	7,8
Juni	503,7	269,3	234,4	9,2	9,2	9,0
Juli	500,0	266,0	233,9	9,1	9,1	9,0
Augusti	495,2	262,3	232,9	9,0	9,0	8,9
September	489,9	258,4	231,5	8,9	8,8	8,9
Oktober	484,6	254,6	229,9	8,8	8,7	8,8
November	479,4	251,0	228,4	8,6	8,6	8,7
December	474,7	247,6	227,2	8,6	8,4	8,7

15. Antal arbetslösa, efter ålder, januari 2019 - december 2020, säsongrensade och utjämnade data. Tusental.

15. Unemployed persons, by age, January 2019-December 2020, seasonally adjusted and smoothed data. Thousands.

Ålder	15-24 år	25-34 år	35-44 år	45-54 år	55-64 år
År och månad					
2019					
Januari	123,8	78,7	57,3	52,7	41,8
Februari	124,3	78,6	57,6	54,1	42,3
Mars	124,5	78,6	58,0	55,6	43,0
April	124,6	78,5	58,4	57,0	43,6
Maj	124,7	78,6	58,8	58,4	44,3
Juni	124,8	78,8	59,2	59,6	44,8
Juli	124,9	79,2	59,7	60,5	45,4
Augusti	125,2	80,0	60,4	61,2	45,8
September	125,6	81,0	61,2	61,6	46,2
Oktober	126,2	82,1	62,1	61,9	46,6
November	127,0	83,1	63,3	62,1	47,1
December	128,0	83,8	64,6	62,3	48,0
2020					
Januari	128,7	83,9	66,2	62,6	49,1
Februari	128,7	83,2	68,0	63,1	50,6
Mars	127,9	81,6	70,0	63,7	52,3
April	141,7	101,0	72,2	64,5	54,1
Maj	139,0	97,7	74,5	65,4	56,0
Juni	164,4	134,9	76,8	66,2	57,9
Juli	160,4	130,8	78,9	66,8	59,6
Augusti	156,0	126,6	80,8	67,2	61,1
September	151,7	122,7	82,3	67,4	62,2
Oktober	147,5	119,3	83,4	67,3	63,1
November	143,9	116,4	84,1	67,0	63,7
December	141,0	114,1	84,5	66,5	64,0

16. Andel arbetslösa, efter ålder, januari 2019 - december 2020, säsongrensade och utjämnade data. Procent.

16. Unemployed persons, by age, January 2019-December 2020, seasonally adjusted and smoothed data. Percent.

Ålder	15-24 år	25-34 år	35-44 år	45-54 år	55-64 år
År och månad					
2019					
Januari	19,8	6,3	4,8	4,2	4,4
Februari	19,8	6,3	4,9	4,3	4,4
Mars	19,8	6,3	4,9	4,4	4,5
April	19,8	6,3	4,9	4,5	4,5
Maj	19,7	6,3	4,9	4,7	4,6
Juni	19,7	6,3	5,0	4,8	4,7
Juli	19,8	6,3	5,0	4,8	4,7
Augusti	19,8	6,3	5,1	4,9	4,8
September	19,9	6,4	5,1	4,9	4,8
Oktober	20,0	6,5	5,2	4,9	4,8
November	20,2	6,5	5,3	4,9	4,9
December	20,4	6,5	5,4	5,0	5,0
2020					
Januari	20,5	6,5	5,5	5,0	5,1
Februari	20,6	6,4	5,7	5,0	5,2
Mars	21,5	6,5	5,9	5,1	5,4
April	23,8	8,0	6,0	5,2	5,5
Maj	23,3	7,7	6,2	5,2	5,7
Juni	27,7	10,6	6,4	5,3	5,9
Juli	27,0	10,3	6,6	5,3	6,0
Augusti	26,3	9,9	6,8	5,4	6,1
September	25,6	9,6	6,9	5,4	6,2
Oktober	24,9	9,3	7,0	5,4	6,3
November	24,3	9,0	7,0	5,4	6,3
December	23,8	8,8	7,0	5,3	6,3

17. Antal arbetslösa, 15-74 år, efter kön och inrikes eller utrikes födda, första kvartalet 2019 - fjärde kvartalet 2020, säsongrensade och utjämnade data. Tusental.

17. Unemployed persons, people aged 15-74, by sex and country of birth, first quarter 2019-fourth quarter 2020, seasonally adjusted and smoothed data. Thousands.

År och kvartal	Inrikes födda			Utrikes födda		
	Båda könen	Män	Kvinnor	Båda könen	Män	Kvinnor
2019						
Kvartal 1	185,1	94,1	90,9	177,1	93,0	84,1
Kvartal 2	186,7	96,0	90,7	183,1	94,1	89,0
Kvartal 3	185,8	98,0	87,7	192,2	97,6	94,5
Kvartal 4	185,2	99,0	86,2	202,7	103,4	99,3
2020						
Kvartal 1	187,9	99,1	88,8	209,7	107,3	102,4
Kvartal 2	221,0	122,8	98,2	241,5	125,2	116,3
Kvartal 3	232,9	129,4	103,5	261,7	132,5	129,2
Kvartal 4	225,7	122,4	103,2	253,9	128,6	125,3

18. Andel arbetslösa, 15-74 år, efter kön och inrikes eller utrikes födda, första kvartalet 2019 - fjärde kvartalet 2020, säsongrensade och utjämnade data. Procent.

18. Unemployed persons, people aged 15-74, by sex and country of birth, first quarter 2019-fourth quarter 2020, seasonally adjusted and smoothed data. Percent.

År och kvartal	Inrikes födda			Utrikes födda		
	Båda könen	Män	Kvinnor	Båda könen	Män	Kvinnor
2019						
Kvartal 1	4,3	4,3	4,4	14,6	14,3	15,1
Kvartal 2	4,4	4,3	4,4	14,9	14,2	15,8
Kvartal 3	4,4	4,4	4,3	15,5	14,5	16,6
Kvartal 4	4,3	4,5	4,2	16,1	15,1	17,2
2020						
Kvartal 1	4,4	4,5	4,4	16,6	15,6	17,7
Kvartal 2	5,2	5,5	4,9	19,1	18,2	20,1
Kvartal 3	5,5	5,8	5,2	20,3	19,1	21,7
Kvartal 4	5,3	5,5	5,1	19,5	18,4	20,7

19. Antal och andel utanför arbetskraften, 15-74 år, efter kön, januari 2006 - december 2020, säsongrensade och utjämnade data.

19. Persons not in the labour force, people aged 15-74, by sex, January 2006-December 2020, seasonally adjusted and smoothed data.

År och månad	Tusental			Procent		
	Båda könen	Män	Kvinnor	Båda könen	Män	Kvinnor
2006						
Januari	1959,8	895,4	1064,4	29,3	26,5	32,1
Februari	1961,3	897,1	1064,3	29,3	26,5	32,1
Mars	1962,8	898,3	1064,6	29,3	26,5	32,0
April	1963,9	898,8	1065,1	29,2	26,5	32,0
Maj	1964,6	898,6	1066,0	29,2	26,5	32,0
Juni	1964,9	897,7	1067,3	29,2	26,4	32,0
Juli	1964,7	896,1	1068,6	29,2	26,4	32,0
Augusti	1964,0	894,3	1069,8	29,1	26,3	32,1
September	1963,4	892,6	1070,8	29,1	26,2	32,1
Oktober	1962,8	891,3	1071,5	29,1	26,1	32,1
November	1962,7	890,7	1072,0	29,0	26,1	32,0
December	1963,2	891,0	1072,3	29,0	26,1	32,0
2007						
Januari	1964,2	891,9	1072,3	29,0	26,1	32,0
Februari	1965,1	893,4	1071,8	29,0	26,1	32,0
Mars	1965,9	895,2	1070,7	29,0	26,1	31,9
April	1966,2	897,0	1069,2	29,0	26,2	31,8
Maj	1966,1	898,8	1067,3	28,9	26,2	31,8
Juni	1965,7	900,2	1065,5	28,9	26,2	31,7
Juli	1965,3	901,2	1064,1	28,9	26,2	31,6
Augusti	1965,0	901,7	1063,3	28,9	26,2	31,6
September	1964,7	901,6	1063,0	28,8	26,2	31,5
Oktober	1964,4	901,2	1063,2	28,8	26,1	31,5
November	1964,4	900,6	1063,8	28,8	26,1	31,5
December	1964,8	899,9	1064,8	28,7	26,0	31,5
2008						
Januari	1965,6	899,5	1066,1	28,7	26,0	31,5
Februari	1967,0	899,4	1067,6	28,7	26,0	31,5
Mars	1968,8	899,5	1069,3	28,7	26,0	31,5
April	1971,1	900,0	1071,1	28,7	25,9	31,6
Maj	1973,7	900,8	1073,0	28,7	25,9	31,6
Juni	1976,9	902,0	1074,9	28,8	25,9	31,6
Juli	1980,5	903,7	1076,8	28,8	26,0	31,7
Augusti	1985,0	906,1	1078,9	28,8	26,0	31,7
September	1990,3	909,2	1081,1	28,9	26,1	31,7

19. Forts. Antal och andel utanför arbetskraften, 15-74 år, efter kön, januari 2006 - december 2020, säsongrensade och utjämnade data.

19. Cont. Persons not in the labour force, people aged 15-74, by sex, January 2006-December 2020, seasonally adjusted and smoothed data.

År och månad	Tusental			Procent		
	Båda könen	Män	Kvinnor	Båda könen	Män	Kvinnor
Oktober	1996,3	912,8	1083,5	28,9	26,2	31,8
November	2002,7	916,5	1086,2	29,0	26,2	31,8
December	2009,0	920,1	1088,9	29,1	26,3	31,9
2009						
Januari	2015,2	923,5	1091,8	29,1	26,4	31,9
Februari	2021,2	926,5	1094,7	29,2	26,5	32,0
Mars	2026,9	929,3	1097,7	29,2	26,5	32,0
April	2032,4	931,7	1100,7	29,3	26,6	32,1
Maj	2037,8	933,8	1104,1	29,3	26,6	32,2
Juni	2043,1	935,5	1107,6	29,4	26,6	32,2
Juli	2048,2	936,8	1111,3	29,4	26,6	32,3
Augusti	2052,9	937,8	1115,2	29,5	26,6	32,4
September	2057,1	938,1	1119,0	29,5	26,6	32,5
Oktober	2060,8	938,0	1122,9	29,5	26,6	32,6
November	2064,1	937,5	1126,6	29,6	26,6	32,6
December	2066,8	936,7	1130,0	29,6	26,5	32,7
2010						
Januari	2068,8	935,6	1133,1	29,6	26,5	32,8
Februari	2070,4	934,4	1135,9	29,6	26,4	32,8
Mars	2071,8	933,3	1138,5	29,6	26,4	32,9
April	2072,9	932,1	1140,8	29,6	26,3	32,9
Maj	2073,7	930,9	1142,8	29,6	26,2	33,0
Juni	2074,3	930,1	1144,3	29,6	26,2	33,0
Juli	2074,6	929,5	1145,1	29,5	26,2	33,0
Augusti	2074,4	929,2	1145,2	29,5	26,1	33,0
September	2073,5	929,0	1144,6	29,5	26,1	32,9
Oktober	2071,9	928,8	1143,1	29,4	26,1	32,9
November	2069,6	928,7	1141,0	29,4	26,1	32,8
December	2067,0	928,7	1138,3	29,3	26,1	32,7
2011						
Januari	2064,5	928,9	1135,6	29,3	26,0	32,6
Februari	2062,1	929,3	1132,9	29,2	26,0	32,5
Mars	2060,2	929,9	1130,4	29,2	26,0	32,4
April	2059,0	930,8	1128,3	29,2	26,0	32,3
Maj	2058,4	931,9	1126,6	29,1	26,1	32,3
Juni	2058,3	933,1	1125,2	29,1	26,1	32,2
Juli	2054,5	938,6	1115,9	28,9	26,1	31,7
Augusti	2052,9	937,2	1115,7	28,8	26,0	31,7
September	2051,3	935,9	1115,5	28,8	26,0	31,7
Oktober	2049,8	934,6	1115,2	28,8	25,9	31,7
November	2048,6	933,6	1115,0	28,7	25,9	31,7
December	2047,7	932,8	1114,9	28,7	25,9	31,6
2013						
Januari	2047,0	932,3	1114,7	28,7	25,8	31,6
Februari	2046,3	931,9	1114,4	28,7	25,8	31,6
Mars	2045,3	931,6	1113,7	28,6	25,8	31,6
April	2044,2	931,6	1112,7	28,6	25,8	31,5
Maj	2043,1	931,7	1111,3	28,6	25,8	31,5
Juni	2042,0	932,1	1109,9	28,5	25,8	31,4
Juli	2041,0	932,5	1108,5	28,5	25,8	31,3
Augusti	2040,3	933,0	1107,2	28,5	25,8	31,3
September	2051,3	935,9	1115,5	28,8	26,0	31,7
Oktober	2049,8	934,6	1115,2	28,8	25,9	31,7
November	2048,6	933,6	1115,0	28,7	25,9	31,7
December	2047,7	932,8	1114,9	28,7	25,9	31,6

19. Forts. Antal och andel utanför arbetskraften, 15-74 år, efter kön, januari 2006 - december 2020, säsongrensade och utjämnade data.

19. Cont. Persons not in the labour force, people aged 15-74, by sex, January 2006-December 2020, seasonally adjusted and smoothed data.

År och månad	Tusental			Procent		
	Båda könen	Män	Kvinnor	Båda könen	Män	Kvinnor
2014						
Januari	2036,4	932,8	1103,6	28,4	25,7	31,1
Februari	2034,0	931,3	1102,7	28,3	25,6	31,1
Mars	2031,0	929,3	1101,7	28,3	25,5	31,0
April	2027,5	926,9	1100,6	28,2	25,5	31,0
Maj	2023,7	924,3	1099,5	28,1	25,4	30,9
Juni	2020,1	921,8	1098,3	28,0	25,3	30,9
Juli	2016,8	919,6	1097,2	28,0	25,2	30,8
Augusti	2014,2	918,1	1096,1	27,9	25,1	30,8
September	2012,7	917,4	1095,4	27,9	25,1	30,8
Oktober	2012,7	917,7	1095,0	27,9	25,1	30,7
November	2014,1	919,1	1095,0	27,9	25,1	30,7
December	2016,7	921,5	1095,2	27,9	25,2	30,7
2015						
Januari	2020,0	924,5	1095,5	27,9	25,2	30,7
Februari	2023,6	928,0	1095,7	28,0	25,3	30,7
Mars	2027,3	931,7	1095,6	28,0	25,4	30,7
April	2030,6	935,3	1095,4	28,0	25,5	30,6
Maj	2033,4	938,5	1095,0	28,1	25,6	30,6
Juni	2035,6	941,2	1094,4	28,1	25,6	30,6
Juli	2037,3	943,4	1093,9	28,1	25,7	30,6
Augusti	2038,3	945,0	1093,4	28,1	25,7	30,5
September	2038,7	945,8	1092,9	28,1	25,7	30,5
Oktober	2038,4	946,2	1092,3	28,0	25,7	30,5
November	2037,9	946,3	1091,6	28,0	25,7	30,4
December	2037,7	946,5	1091,2	28,0	25,6	30,4
2016						
Januari	2038,0	946,9	1091,1	28,0	25,6	30,4
Februari	2039,3	947,7	1091,6	28,0	25,6	30,4
Mars	2041,3	948,7	1092,6	28,0	25,6	30,4
April	2043,9	950,0	1093,9	28,0	25,6	30,4
Maj	2046,6	951,2	1095,4	28,0	25,7	30,4
Juni	2049,0	952,3	1096,7	28,0	25,7	30,4
Juli	2050,5	952,9	1097,6	28,0	25,7	30,4
Augusti	2050,9	953,1	1097,8	28,0	25,6	30,4
September	2050,2	952,9	1097,4	27,9	25,6	30,4
Oktober	2048,5	952,1	1096,3	27,9	25,5	30,3
November	2045,8	950,9	1095,0	27,8	25,5	30,2
December	2042,4	949,1	1093,3	27,7	25,4	30,2
2017						
Januari	2038,4	946,9	1091,5	27,7	25,3	30,1
Februari	2034,1	944,4	1089,8	27,6	25,2	30,0
Mars	2030,0	941,7	1088,3	27,5	25,1	30,0
April	2026,4	939,3	1087,1	27,4	25,0	29,9
Maj	2023,4	937,1	1086,4	27,4	24,9	29,9
Juni	2021,3	935,3	1086,0	27,3	24,9	29,8
Juli	2020,0	934,0	1085,9	27,3	24,8	29,8
Augusti	2019,3	933,4	1085,9	27,3	24,8	29,8
September	2019,1	933,4	1085,8	27,2	24,8	29,8
Oktober	2019,2	933,8	1085,4	27,2	24,8	29,7
November	2019,5	934,6	1084,9	27,2	24,8	29,7
December	2019,7	935,6	1084,1	27,2	24,8	29,7
2018						
Januari	2020,0	936,8	1083,3	27,2	24,8	29,6
Februari	2020,4	937,8	1082,5	27,2	24,8	29,6
Mars	2020,6	938,6	1081,9	27,1	24,8	29,6

19. Forts. Antal och andel utanför arbetskraften, 15-74 år, efter kön, januari 2006 - december 2020, säsongrensade och utjämnade data.

19. Cont. Persons not in the labour force, people aged 15-74, by sex, January 2006-December 2020, seasonally adjusted and smoothed data.

År och månad	Tusental			Procent		
	Båda könen	Män	Kvinnor	Båda könen	Män	Kvinnor
April	2020,9	939,3	1081,6	27,1	24,8	29,5
Maj	2021,2	940,0	1081,2	27,1	24,8	29,5
Juni	2021,2	940,4	1080,8	27,1	24,8	29,5
Juli	2020,9	940,7	1080,2	27,1	24,8	29,4
Augusti	2020,4	940,8	1079,6	27,1	24,8	29,4
September	2019,8	940,9	1078,9	27,0	24,8	29,4
Oktober	2019,3	941,2	1078,2	27,0	24,8	29,3
November	2018,8	941,4	1077,4	27,0	24,8	29,3
December	2018,3	941,6	1076,7	27,0	24,7	29,3
2019						
Januari	2017,7	941,6	1076,1	26,9	24,7	29,2
Februari	2016,8	941,2	1075,6	26,9	24,7	29,2
Mars	2015,7	940,7	1075,0	26,9	24,7	29,2
April	2014,3	939,8	1074,4	26,9	24,6	29,2
Maj	2012,6	938,7	1073,9	26,8	24,6	29,1
Juni	2010,9	937,3	1073,6	26,8	24,5	29,1
Juli	2009,0	935,6	1073,4	26,7	24,5	29,1
Augusti	2006,6	933,4	1073,2	26,7	24,4	29,1
September	2003,7	930,7	1073,0	26,7	24,3	29,1
Oktober	2000,1	927,5	1072,6	26,6	24,2	29,0
November	1995,9	924,2	1071,6	26,5	24,1	29,0
December	1991,0	921,1	1069,9	26,5	24,1	28,9
2020						
Januari	1985,6	918,3	1067,4	26,4	24,0	28,9
Februari	1979,8	916,1	1063,7	26,3	23,9	28,8
Mars	2056,0	939,6	1116,4	27,3	24,5	30,2
April	2045,5	929,5	1116,1	27,2	24,2	30,2
Maj	2038,4	928,4	1110,1	27,1	24,2	30,0
Juni	2029,9	920,3	1109,5	26,9	24,0	30,0
Juli	2022,0	918,7	1103,3	26,8	24,0	29,8
Augusti	2014,2	916,8	1097,4	26,7	23,9	29,6
September	2006,7	914,6	1092,1	26,6	23,8	29,5
Oktober	1999,7	911,9	1087,7	26,5	23,8	29,4
November	1993,2	908,8	1084,4	26,4	23,7	29,3
December	1987,3	905,4	1081,9	26,4	23,6	29,2

20. Antal latent arbetssökande, 15-74 år, efter kön och ålder, första kvartalet 2019 - fjärde kvartalet 2020, originaldata. Tusental.

20. Latent job seekers, by sex and age, first quarter 2019-fourth quarter 2020, not seasonally adjusted and smoothed data. Thousands.

År och kvartal	15-74 år			Varav 15-24 år		
	Båda könen	Män	Kvinnor	Båda könen	Män	Kvinnor
2019						
Kvartal 1	134,4	70,4	64,0	68,7	35,2	33,6
Kvartal 2	109,3	61,2	48,1	51,9	33,6	18,3
Kvartal 3	135,9	70,6	65,3	73,9	39,4	34,5
Kvartal 4	144,4	71,3	73,1	77,5	41,3	36,3
2020						
Kvartal 1	147,8	75,0	72,8	80,0	42,0	38,0
Kvartal 2	173,8	83,1	90,6	86,8	42,1	44,7
Kvartal 3	179,3	89,2	90,0	112,3	63,3	49,0
Kvartal 4	159,7	74,8	84,9	93,4	45,6	47,8

21. Antal timmar i genomsnitt per vecka i det outnyttjade arbetskraftsutbudet, 15-74 år, efter undergrupp, första kvartalet 2019 - fjärde kvartalet 2020, originaldata. Miljoner.

21. Total average number of hours worked per week in the unused labour supply, people aged 15-74, first quarter 2015-fourth quarter 2020, not seasonally adjusted and smoothed data. Millions.

År och kvartal	Arbetslösa	Undersysselsatta	Latent arbetssökande	Totalt outnyttjade arbetskraftsutbudet
2019				
Kvartal 1	11,5	3,3	2,5	17,4
Kvartal 2	12,3	3,4	2,7	18,4
Kvartal 3	11,6	3,1	3,0	17,7
Kvartal 4	10,9	3,2	2,5	16,6
2020				
Kvartal 1	12,8	3,4	2,8	19,0
Kvartal 2	16,4	4,4	4,0	24,8
Kvartal 3	16,3	4,1	4,1	24,4
Kvartal 4	14,5	4,3	3,0	21,8

22. Kvarståendekvoter mellan kvartal, efter arbetskraftsstatus, första kvartalet 2015 till fjärde kvartalet 2020. Procent.

22. People remaining in one labour market status, first quarter 2015-fourth quarter 2020. Percent.

År	Fast anställda	Tidsbegränsat anställda	Företagare och medhjälpare		Utanför arbetskraften
			hushållsmedlemmar	Arbetslösa	
2015					
Kvartal 1	97,2	73,0	97,0	64,2	91,1
Kvartal 2	97,2	75,7	96,4	57,5	87,1
Kvartal 3	96,9	71,6	97,2	46,9	88,1
Kvartal 4	96,7	64,6	96,0	52,8	92,0
2016					
Kvartal 1	97,1	72,2	96,9	62,0	90,8
Kvartal 2	97,2	76,0	97,1	55,5	87,4
Kvartal 3	96,7	71,3	97,6	48,6	88,8
Kvartal 4	97,0	69,1	97,0	55,9	92,4
2017					
Kvartal 1	96,9	75,1	97,0	61,1	91,0
Kvartal 2	97,1	76,2	96,7	56,2	87,8
Kvartal 3	96,8	71,6	96,8	49,8	87,5
Kvartal 4	96,7	68,8	95,8	53,9	92,0
2018					
Kvartal 1	97,3	76,2	97,1	59,0	90,9
Kvartal 2	97,3	76,9	96,5	57,1	87,1
Kvartal 3	96,8	70,1	97,3	45,5	86,9
Kvartal 4	96,9	64,8	96,4	51,2	91,1
2019					
Kvartal 1	97,2	72,7	96,8	59,7	89,4
Kvartal 2	97,2	75,8	96,2	52,1	87,9
Kvartal 3	96,1	70,5	97,8	47,3	86,4
Kvartal 4	97,0	69,0	96,7	55,1	92,0
2020					
Kvartal 1	96,8	72,5	95,3	63,0	91,4
Kvartal 2	96,5	70,9	95,8	60,0	87,3
Kvartal 3	96,5	72,8	96,8	50,1	85,8
Kvartal 4	97,0	67,9	96,6	56,3	91,5

23. Flöden till och från arbetslöshet, efter arbetskraftsstatus, kvartal 1 2015-kvartal 4 2019. Procent.

23. Flows from unemployed persons, by labour force status, first quarter 2015-fourth quarter 2020. Percent.

År och kvartal	Sysse satta till arbetslösa	varav			Arbetslösa till utanför arbetskraften	Arbetslösa till sysse satta
		varav anställda till arbetslösa	Fast anställda till arbetslösa	Tidsbegränsat anställda till arbetslösa		
2015						
Kvartal 1	1,7	0,7	7,4	5,3	14,2	21,6
Kvartal 2	1,1	0,5	4,7	7,3	12,5	30
Kvartal 3	1,4	0,5	6,1	3,9	24,5	28,5
Kvartal 4	1,7	0,5	7,2	3,7	17,7	29,5
2016						
Kvartal 1	1,4	0,5	6,4	5,4	13,4	24,7
Kvartal 2	0,9	0,4	4,3	6,7	12,8	31,8
Kvartal 3	1,3	0,5	5,7	4,0	25,1	26,3
Kvartal 4	1,4	0,6	5,5	3,7	15,6	28,5
2017						
Kvartal 1	1,3	0,6	5,2	5,2	15,4	23,5
Kvartal 2	1,1	0,5	4,5	6,5	13,6	30,2
Kvartal 3	1,3	0,5	5,4	4,5	24,8	25,4
Kvartal 4	1,3	0,5	5,7	3,8	19,2	27
2018						
Kvartal 1	1,1	0,5	4,6	5,0	16,9	24,2
Kvartal 2	0,8	0,3	4,0	6,8	14,1	28,7
Kvartal 3	1,3	0,5	5,7	4,1	26,8	27,7
Kvartal 4	1,4	0,5	5,7	4,0	17,9	30,9
2019						
Kvartal 1	1,4	0,5	6,6	6,3	15,4	24,8
Kvartal 2	1,1	0,5	4,9	6,3	15,6	32,3
Kvartal 3	1,4	0,7	5,9	5,4	24,7	28,1
Kvartal 4	1,3	0,6	5,3	3,8	16,9	28
2020						
Kvartal 1	1,5	0,7	6,1	5,0	15,6	21,4
Kvartal 2	2,0	1,0	8,8	7,6	15,6	24,4
Kvartal 3	1,5	0,8	5,9	7,2	23,6	26,4
Kvartal 4	1,5	0,6	6,6	4,3	18,0	25,7

24. Flöden från sysselsatta föregående kvartal, efter arbetskraftsstatus innevarande kvartal, kvartal 1 2015-kvartal 4 2020. Tusental.

24. Flows from employed persons, by labour force status, first quarter 2015-fourth quarter 2020. Thousands.

År och kvartal	Sysselsatta till sysselsatta	Sysselsatta till ej sysselsatta	Sysselsatta till utanför arbetskraften	Sysselsatta till arbetslösa
2015				
Kvartal 1	4581,5	172,5	92,9	79,6
Kvartal 2	4589,1	136,1	85,3	50,8
Kvartal 3	4629,2	200,3	135,1	65,2
Kvartal 4	4661,0	261,8	180,4	81,3
2016				
Kvartal 1	4644,1	163,1	97,4	65,7
Kvartal 2	4683,8	118,8	73,3	45,5
Kvartal 3	4717,2	207,3	143,7	63,6
Kvartal 4	4739,0	215,0	147,7	67,3
2017				
Kvartal 1	4767,8	151,9	89,1	62,8
Kvartal 2	4796,9	133,4	80,1	53,2
Kvartal 3	4849,2	201,9	138,8	63,1
Kvartal 4	4860,5	230,3	161,8	68,6
2018				
Kvartal 1	4853,0	144,7	89,0	55,7
Kvartal 2	4888,4	126,7	84,6	42,1
Kvartal 3	4892,8	223,0	156,1	66,8
Kvartal 4	4885,5	252,5	182,9	69,7
2019				
Kvartal 1	4885,6	168,6	99,5	69,1
Kvartal 2	4900,9	140,7	85,2	55,5
Kvartal 3	4920,9	231,7	157,7	74,0
Kvartal 4	4954,1	241,6	173,7	67,8
2020				
Kvartal 1	4913,2	184,1	109,2	74,9
Kvartal 2	4838,4	204,4	102,3	102,1
Kvartal 3	4822,5	205,2	129,4	75,9
Kvartal 4	4855,3	233,9	157,6	76,3

25. Flöden från ej sysselsatta föregående kvartal, efter arbetskraftsstatus innevarande kvartal, kvartal 1 2015-kvartal 4 2020. Tusental.

25. Flows from not employed persons, by labour force status, first quarter 2015-fourth quarter 2020. Thousands.

År och kvartal	Ej sysselsatta		Ej sysselsatta	
	till ej sysselsatta	Ej sysselsatta till sysselsatta	till utanför arbetskraften	Ej sysselsatta till arbetslösa
2015				
Kvartal 1	2325,6	157,5	1977,1	348,4
Kvartal 2	2277,6	245,7	1882,2	395,4
Kvartal 3	2150,1	283,4	1870,5	279,6
Kvartal 4	2170,6	188,1	1914,3	256,3
2016				
Kvartal 1	2323,1	165,8	2000,4	322,7
Kvartal 2	2259,7	247,7	1901,3	358,5
Kvartal 3	2153,5	251,2	1879,4	274,1
Kvartal 4	2227,0	175,2	1964,2	262,8
2017				
Kvartal 1	2301,0	159,0	1990,3	310,7
Kvartal 2	2232,7	231,2	1890,3	342,3
Kvartal 3	2102,6	255,7	1822,1	280,5
Kvartal 4	2161,2	177,0	1903,4	257,8
2018				
Kvartal 1	2281,2	164,1	1987,8	293,4
Kvartal 2	2212,1	225,5	1875,2	336,9
Kvartal 3	2069,5	280,6	1817,6	251,9
Kvartal 4	2142,7	201,0	1892,6	250,1
2019				
Kvartal 1	2267,2	173,0	1939,2	327,9
Kvartal 2	2220,7	242,0	1892,4	328,3
Kvartal 3	2090,1	272,2	1798,2	291,8
Kvartal 4	2144,7	186,1	1865,1	279,6
2020				
Kvartal 1	2287,2	147,4	1971,1	316,1
Kvartal 2	2285,7	206,4	1879,4	406,3
Kvartal 3	2236,8	272,6	1841,4	395,4
Kvartal 4	2248,4	204,2	1893,2	355,2

Kort om statistiken

Statistikens ändamål och innehåll

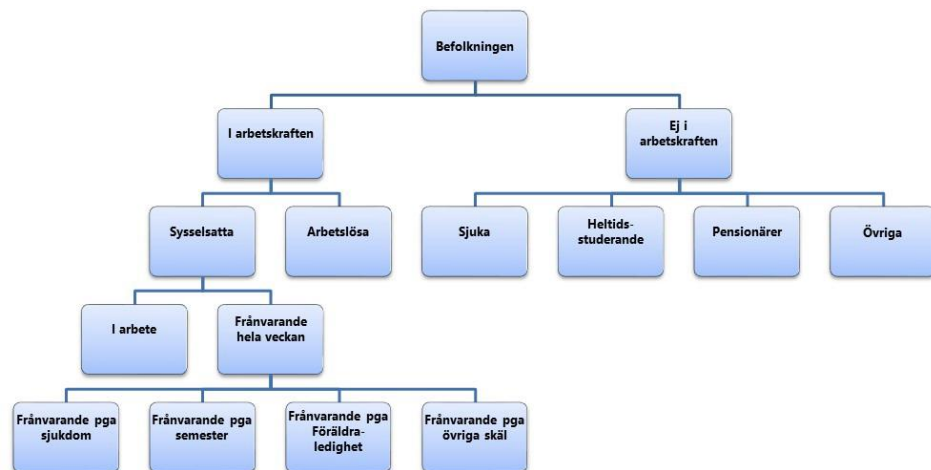
Ändamål

Syftet med Arbetskraftsundersökningarna (AKU) är att beskriva aktuella arbetsmarknadsförhållanden för hela befolkningen i åldersgruppen 15-74 år och att ge information om utvecklingen på arbetsmarknaden. Arbetskraftsundersökningarna är den enda källan som löpande ger en sammanhållen bild av arbetsmarknaden (sysselsättningen, arbetslösheten, arbetade timmar etc.). AKU utgör därmed ett viktigt underlag för arbetsmarknadspolitik, sysselsättningspolitik och den ekonomiska politiken. AKU används också för att bedöma samhällsutvecklingen från ekonomiska, sociala och andra aspekter.

Innehåll

AKU har sin utgångspunkt i Internationella arbetsorganisationens (ILO) konventioner och Eurostats förordningar. Merparten av statistiken utgörs av beräknade värden på statistiska storheter så som *totalt antal* och *medelvärden*. Dessutom beräknas statistikens osäkerhet med hjälp av skattade standardavvikelser. Exempel på statistiska storheter är antal sysselsatta, *sysselsättningsgrad* (andel sysselsatta av antalet personer i befolkningen), antal arbetslösa, *relativa arbetslöshetsstalet* (andel arbetslösa av antalet personer i arbetskraften), antal personer i arbetskraften och *relativa arbetskraftstalet* (andel personer i arbetskraften av befolkningen). Figur 1 anger kategorier för arbetskraftsstatus, som definieras mer ingående nedan.

Figur 1. Grundläggande klassificering avseende arbetskraftsstatus



Sysselsatta omfattar följande grupper:

-personer som under en viss vecka (mätveckan) utförde något arbete (minst en timme), antingen som avlönade arbetstagare, som egna företagare (inklusive fria yrkesutövare) eller oavlönade medhjälpare i företag tillhörande make/maka eller annan medlem av samma hushåll (= **sysselsatta, i arbete**).

-personer som inte utförde något arbete enligt ovan, men som hade anställning, arbete som medhjälpare hushållsmedlem eller egen företagare (inklusive fria yrkesutövare) och var tillfälligt frånvarande under hela mätveckan. Frånvaron räknas oavsett om den varit betald eller inte (= **sysselsatta, frånvarande från arbetet**). Orsak till frånvaron kan vara sjukdom, semester, tjänstledighet (t. ex. för vård av barn eller studier), värnplikts-tjänstgöring, arbetskonflikt eller ledighet av annan anledning.

Personer som deltar i vissa arbetsmarknadspolitiska program räknas som sysselsatta, t.ex. offentligt skyddat arbete, Samhall, start av näringsverksamhet eller anställning med lönebidrag eller anställningsstöd.

Fast anställda omfattar personer med tillsvidareanställning.

Tidsbegränsat anställda omfattar personer med vikariat, anställningsstöd, säsongsarbete, provanställning eller objekts-/projektanställning samt övriga former av tidsbegränsade anställningar.

Arbetslösa omfattar följande grupper:

-personer som var utan arbete under mätveckan men som **sökt** arbete under de senaste fyra veckorna (mätveckan och tre veckor bakåt) och **kunde** arbeta mätveckan eller börja inom 14 dagar från mätveckans slut. Arbetslösa omfattar även personer som har fått ett arbete som börjar inom tre månader, förutsatt att de skulle ha kunnat arbeta mätveckan eller börja inom 14 dagar från mätveckans slut.

Relativa arbetslöshetstalet: Andelen (%) arbetslösa av antalet personer i arbetskraften.

I arbetskraften omfattar personer som är antingen sysselsatta eller arbetslösa.

Relativa arbetskraftstalet: Andelen (%) personer i arbetskraften av befolkningen.

Ej i arbetskraften omfattar:

-personer som varken är sysselsatta eller arbetslösa. Gruppen omfattar bl.a. personer som är studerande som inte har eller sökt arbete, pensionärer, hemarbetande, värnpliktiga eller långvarigt sjuka. Deltagare i de arbetsmarknadspolitiska program som betraktas som utbildning, t.ex. arbetspraktik och arbetsmarknadsutbildning, ingår också i gruppen.

Latent arbetsökande ingår i "ej i arbetskraften" och består av personer som velat och kunnat arbeta mätveckan, men som inte sökt arbete. Till denna grupp hänfördes också t.o.m. AKU september 2007 heltidsstuderande som sökt arbete.

Mer information om statistikens ändamål och innehåll ges i avsnitt 1 i *Kvalitetsdeklaration* på SCB:s webbplats, <https://www.scb.se/am0401.pdf>

Information om statistikens framställning

AKU är en månatlig urvalsundersökning där antalet personer i urvalet varje månad har varierat över tiden. Sedan januari 2010 omfattar urvalet 29 500 personer per månad. Från och med juli 2018 har urvalets halverats som följd av kvalitetsbrister i datainsamlingen. Sedan april 2020 omfattar urvalet 18 200 personer per månad. Som urvalsram används Registret över totalbefolkningen (RTB). Tre separata urval används; ett för varje månad i kvartalet. I princip förnyas (roteras) vart och ett av urvalen med en åttondel mellan två på varandra efterföljande undersökningstillfällen. Det innebär att varje urvalsperson intervjuas sammanlagt åtta gånger under en tvåårsperiod. Urvalet räknas upp till befolkningstotaler. Datainsamlingen sker genom datorstödda standardiserade telefonintervjuer.

Mer information ges i *Statistikens framställning* på SCB:s webbplats, <https://www.scb.se/am0401.pdf>

Information om statistikens kvalitet

Tillförlitlighet

De presenterade AKU-resultaten är **skattningar** behäftade med en viss osäkerhet på grund av olika felkällor såsom urvalsfel, bortfallsfel och mätfel. Felen kan vara slumpmässiga eller systematiska (=den totala osäkerheten). De senare påverkar resultaten i en viss riktning. Gjorda studier (se nedan) tyder på att systematiska fel har en försumbar effekt på den övervägande delen av AKU-statistiken och att konfidensintervall därmed ger en god uppfattning om tillförlitligheten.

Den **slumpmässiga osäkerheten** beroende på bl.a. urvalsfel och slumpmässiga mätfel kan uttryckas i form av **konfidensintervall** som beräknas med hjälp av skattningens **standardavvikelse**. Genom att beräkna konfidensintervall kan man få en uppfattning om hur stora skillnader mellan exempelvis närliggande månad och år som kan förklaras av slumpmässiga fel. I denna rapport presenteras dock inga konfidensintervall för skattningarna.

De **systematiska felens storlek** kan anges först efter särskilda kvalitetsstudier. Analyser av de olika felkällorna i AKU har visat att bortfallet och mätfelen är de felkällor som i första hand orsakar systematiska fel. Genom användande av hjälpinformation (fr.o.m. 1993) vid skattningsförfarandet har bortfallsfelet reducerats betydligt jämfört med tidigare skattningsförfarande. En mätfelsstudie 2012/2013 visade att bruttotolet (det vill säga felaktigt medtagna och felaktigt uteslutna enheter) för arbetskraftsstatus (sysselsatta, arbetslösa, ej i arbetskraften) uppgår till 2 procent och för variabeln anknytningsgrad (fast-, lös-, utan anknytning) till 6 procent.

Jämförbarhet

Det har skett en rad förändringar i AKU över tid, exempelvis 1987 och april 2005, vilket lett till tidsseriebrott i statistiken. För att överbrygga dessa tidsseriebrott genomfördes ett omfattande länkningsarbete under 2010. Serier för åldersgruppen 15-74 år är länkade tillbaka till 2001 då data började samlas in för denna åldersgrupp och serier för åldersgruppen 16-64 år är länkade tillbaka till 1987. För vissa centrala serier finns länkade serier tillbaka till 1970. I denna rapport, som behandlar tidsperioden 2006-2020, föreligger inga tidsseriebrott.

Jämförbarheten mellan olika delgrupper i populationen är mycket god då skattningarna för olika grupper baseras på samma urval och estimator.

Sam användbarhet

Förutom i AKU tar SCB fram statistik om sysselsättning i vissa andra undersökningar, särskilt Registerbaserad arbetsmarknadsstatistik (RAMS) och Företagsbaserad sysselsättningsstatistik, inom Nationalräkenskaperna (NR) samt undersökningen av levnadsförhållanden (ULF). Resultaten från dessa undersökningar är dock inte helt jämförbara med AKU:s, huvudsakligen beroende på skillnader i definitioner, undersökningsmetoder och referenstidpunkter.

Dessutom publicerar Arbetsförmedlingen (Af) varje månad statistik om antal arbetssökande (personer registrerade som arbetssökande vid arbetsförmedlingarna och som kan ta arbete direkt). Af:s månadsstatistik är ett bra komplement till AKU, särskilt genom att den är totalräknad och kan brytas ned mer detaljerat på regional nivå än AKU:s urvalsbaserade statistik. Statistiken är dock inte helt jämförbar med AKU:s.

SCB publicerar på uppdrag av Sveriges regering registerstatistik om integration. Det görs inom flera områden, däribland arbetsmarknad. Statistiken återfinns under Registerdata för integration på SCB:s webbplats.

Från och med oktobermätningen 2007 följer AKU internationella rekommendationer och standarder för klassificeringar. Samanvändbarheten med andra länders arbetskraftsundersökningar är därför god.

Mer information om statistikens kvalitet ges i avsnitten 2–5 i *Kvalitetsdeklaration* på SCB:s webbplats, www.scb.se/AM0401. Avsnitt F beskriver statistikens historik.

In English

Summary

This theme report describes the development on the labour market in 2020 with a focus on employment and unemployment. Unless otherwise stated, this report is based on seasonally adjusted and smoothed data.

Sharp drop in employment during COVID-19 pandemic

Employment dropped sharply as a result of the COVID-19 pandemic and the lowest employment rate during the year, 66.4 percent, was noted in June. This was 2.0 percentage points less than in February 2020. In the second half of the year, some recovery was noted in employment although not back to the same level as before the pandemic. In December, the employment rate was 67.4 percent, which is 1.0 percentage points less than in February. The employment gap between men and women widened somewhat during the year as a result of a larger drop among women.

For comparison, the lowest employment rate during the financial crisis, which began in 2008, was 64.1 percent, which is 2.3 percentage points lower than the lowest level in 2020. However, the rate of change in employment was faster in 2020, as it decreased more per month. On the other hand, signs of recovery were noted more quickly and employment began to rise again after a few months, while the downturn was more long-lasting during the financial crisis.

Employment fell most among young people and foreign born persons

In 2020, employment fell most among young people aged 15-24 years. Between February and June, the number of employed young people decreased by 13.8 percent. A decrease was also noted in the age group 25-34 years, in which the number of employed persons decreased by 6.2 percent in the same period. In the second half of the year, the number of employed people rebounded to some extent in both age groups, but remained at a lower level than before the effect of the COVID-19 pandemic on the Swedish labour market. In other age groups, minor changes were noted.

In 2020, employment decreased more among foreign born persons than among Swedish born persons, which led to a larger difference in employment between these groups. The difference was largest in the second quarter, when the proportion of employed persons was 69.3 percent among Swedish born persons and 58.7 percent among foreign born persons. Compared with the first quarter, the rates decreased by 0.9 percentage points among Swedish born persons and by 2.1 percentage points among foreign born persons. The employment rate recovered somewhat for both groups by the end of the year, but remained at a lower level than before the pandemic.

Decrease among temporary employees most apparent

The number of temporary employees decreased sharply in spring 2020 and was at its lowest in June. The number of temporary employees was 12.0 percent lower than in February. In the second half of the year, the

number of temporary employees rebounded somewhat, although remained considerably lower than before the pandemic by the end of the year.

The number of permanent employees was affected by the COVID-19 pandemic to a smaller extent, and in December, the levels were similar to February. The number of self-employed persons and assisting household members decreased consistently during the year and was 4.2 percent lower in December than in February.

Absence peaked in April

The proportion of employed persons who were absent during the whole week increased during the spring, but subsequently recovered gradually. The proportion of absence was highest in April, at 19.2 percent, which is 4.2 percentage points higher than in February. More people than normal were absent due to lay-offs and lack of work in 2020. In April, 68 000 people stated lay-offs and 52 000 people stated lack of work as the main reason for absence during the whole week, based on non-seasonally adjusted data.

Persons who are absent due to lack of work or lay-offs are often absent for only part of the week. There were 144 000 people who were absent during part of the week due to lay-offs. There were 85 000 people who stated lack of work as the main reason for absence.

Hours worked decreased by one tenth from February to April

The number of hours worked decreased sharply due to the COVID-19 pandemic. The lowest number of hours worked was noted in April, at 139.6 million per week, which is 10.8 percent lower than in February. The last time the number of hours worked was this low was during the financial crisis. As different from the financial crisis, during the 2020 pandemic the number of hours worked fell more rapidly and signs of recovery were also noted more quickly.

In percentage terms, the number of hours worked decreased more than the number of employed persons in 2020. This indicates a resilience in the employment rate and that instead, absence increased for a time. The large number of employed persons who were laid off is a contributing factor to the development.

Industries in the service sector were hard hit

The industries that were hit hardest by the COVID-19 pandemic was **hotels and restaurants** and **transport**. The lowest number of employed persons in **hotels and restaurants** was noted in April. In **transport**, the number of employed persons was lowest in June. The decrease compared with February was 20.8 percent and 13.5 percent respectively.

The industries that were hit especially hard in 2020 have in common that they are both in the service sector. One explanation for this is that they were particularly affected by the restrictions and recommendations in the wake of the pandemic.

Rapid increase in unemployment in the first six months

The unemployment rate increased rapidly in the first six months of 2020. The highest percentage, 9.2 percent, was noted in June, and was 2.0 per-

centage points higher than in February. For comparison, the highest unemployment rate during the financial crisis was 8.9 percent. Towards the later part of 2020, some recovery was noted. The unemployment rate was 8.6 percent in December, up by 1.3 percentage points compared with February.

Unemployment increased sharply among young people aged 15-24 years in the first six months of 2020. The increase occurred mostly in April and in June. In June, the percentage of unemployed young people was 27.7 percent, 7.2 percentage points higher than in February.

Unemployment rose among both foreign born persons and Swedish born persons in 2020. The highest rates were noted in the third quarter, 5.5 percent among Swedish born persons and 20.3 percent among foreign born persons. This was an increase of 1.1 percentage points and 3.7 percentage points, respectively, compared with the first quarter.

More latent job seekers

The percentage of persons outside the labour force increased sharply in the first months of the COVID-19 pandemic, only to promptly rebound. During the financial crisis, the downturn was considerably more persistent. This indicates, in 2020, continued confidence in the labour market, in which people continue to seek work despite a high level of unemployment.

Latent job seekers was a subgroup among persons outside the labour force that was affected by the pandemic. The number of latent job seekers was higher throughout 2020 compared with 2019. The difference was largest in the second quarter, at 59.0 percent more than in the same quarter in the previous year, according to non-seasonally adjusted data.

Higher risk of unemployment and poorer chance of work

The LFS flow statistics are used to describe transitions between different conditions in the labour market (e.g. different labour force statuses). Compared with the previous five years, the statistics show that the risk of unemployment was higher in 2020. The risk of unemployment for employed persons was largest in the second quarter, when it was 2.0 percent. The risk was twice as high compared with the average of the same period in 2015-2019. In the second half of the year, the risk of unemployment was lower than in the second quarter, but remained somewhat higher than in the previous year.

At the same time, the chance of employment was lower compared with the previous years. The most apparent difference was noted in the second quarter, when the chance of employment for unemployed persons was 24.4 percent. This was 6.2 percentage points less than the average for the previous five years, when the chance varied between 29 and 32 percent. In the third and fourth quarters, the chance of finding work increased. This indicates that it was not just a matter of a smaller number of unemployed persons in the later part of 2020, but also that more people found work.

List of tables

Legend	39
Footnotes	39
1. Employed persons, people aged 15-74, by sex, January 2006-December 2020, seasonally adjusted and smoothed data.	39
2. Employed persons, by age, January 2019-December 2020, seasonally adjusted and smoothed data. Thousands.	43
3. Employed persons, by age, January 2019-December 2020, seasonally adjusted and smoothed data. Percent.	44
4. Employed persons, people aged 15-74, by sex and country of birth, first quarter 2019-fourth quarter 2020, seasonally adjusted and smoothed data. Thousands.	44
5. Employed persons, people aged 15-74, by sex and country of birth, first quarter 2019-fourth quarter 2020, seasonally adjusted and smoothed data. Percent.	45
6. Employed persons, people aged 15-74, by degree of attachment to the labour market, January 2019-December 2020, seasonally adjusted and smoothed data. Thousands.	45
7. Employed persons at work, people aged 15-74, by sex, January 2019-December 2020, seasonally adjusted and smoothed data. Thousands.	46
8. Employed persons absent for the whole week, people aged 15-74, by sex, January 2019-December 2020, seasonally adjusted and smoothed data.	47
9. Employed persons absent for the whole week who stated that their absence was related to covid-19, people aged 15-74, by sex, January 2019-December 2020, not seasonally adjusted and smoothed data.	47
10. Employed persons absent for the whole week, people aged 15-74, by main reason for absence, April 2020, not seasonally adjusted and smoothed data.	48
11. Total average number of hours worked per week, people aged 15-74, January 2019-December 2020, seasonally adjusted and smoothed data. Millions.	48
12. Employed persons, people aged 15-74, by industry, January 2019-December 2020, seasonally adjusted and smoothed data. Thousands.	49
13. Total average number of hours worked per week, people aged 15-74, by industry, January 2019-December 2020, seasonally adjusted and smoothed data. Millions.	50
14. Unemployed persons, people aged 15-74, by sex, January 2006-December 2020, seasonally adjusted and smoothed data.	51
15. Unemployed persons, by age, January 2019-December 2020, seasonally adjusted and smoothed data. Thousands.	54
16. Unemployed persons, by age, January 2019-December 2020, seasonally adjusted and smoothed data. Percent.	55
17. Unemployed persons, people aged 15-74, by sex and country of birth, first quarter 2019-fourth quarter 2020, seasonally adjusted and smoothed data. Thousands.	55
18. Unemployed persons, people aged 15-74, by sex and country of birth, first quarter 2019-fourth quarter 2020, seasonally adjusted and smoothed data. Percent.	56
19. Persons not in the labour force, people aged 15-74, by sex, January 2006-December 2020, seasonally adjusted and smoothed data.	56
20. Latent job seekers, by sex and age, first quarter 2019-fourth quarter 2020, not seasonally adjusted and smoothed data. Thousands.	59
21. Total average number of hours worked per week in the unused labour supply, people aged 15-74, first quarter 2019-fourth quarter 2020, not seasonally adjusted and smoothed data. Millions	60

22. People remaining in one labour market status, first quarter 2015-fourth quarter 2020. Percent.	60
23. Flows from unemployed persons, by labour force status, first quarter 2015-fourth quarter 2020. Percent.	61
24. Flows from employed persons, by labour force status, first quarter 2015-fourth quarter 2020. Thousands.	62
21. Flows from not employed persons, by labour force status, first quarter 2015-fourth quarter 2020. Thousands.	63

List of terms

anställda	employees
arbetslösa	unemployed persons
arbetsökande	in search of work
befolkning	population
båda könen	both sexes
ej i arbetskraften	not in the labour force
faktiskt arbetade timmar	hours actually worked
fast anställda, FA	permanent employees
inrikes födda	Swedish born persons
kvinnor	women
kön	sex
medhjälpande hushållsmedlem, MH	unpaid family worker
män	men
pensionerade	retired persons
relativt arbetskraftstal	labour force participation rate
relativt arbetslöshetstal	unemployment rate
samtliga	all
sjuka	persons with illness
sysselsatta	employed persons
sysselsättningsgrad	employment rate
tidsbegränsat anställda, TA	temporary employees
ålder	age
övriga	others