

Jordbruksmarkens användning 2017

Preliminär statistik

Use of agricultural land in 2017, preliminary statistics

I korta drag

Arealen jordbruksmark minskar något

I år, 2017, är den totala jordbruksmarken preliminärt 3 008 000 hektar. Ungefär 85 % av jordbruksmarken är åkermark och resten består av betesmark. Arealen åkermark minskar preliminärt med 20 300 hektar (-0,8 %) till 2 559 400 hektar jämfört med 2016. Den totala arealen betesmark är 448 700 hektar, vilket preliminärt är en minskning med 3 300 hektar (-0,7 %) jämfört med 2016.

Arealen spannmål minskar och rekordstor veteareal

Den totala spannmålsarealen är preliminärt 1 011 400 hektar i år. Det är en minskning med 8 200 hektar (-1 %) jämfört med 2016. Vetearealen ökar med 22 900 hektar (+5 %) till 474 100 hektar. Höstvete svarar för 86 % av vetearealen. Den totala vetearealen liksom arealen höstvete är de största som någonsin är uppmätta, det finns data att jämföra med sedan år 1916. Arealerna med havre och korn minskar däremot jämfört med 2016. Havrearealen minskar preliminärt med 21 900 hektar (-12 %) till 159 000 hektar och kornarealen minskar preliminärt med 9 400 hektar (-3 %) till 317 900. Resterande spannmålsgrödor, råg, rågvete och blandsäd odlas på totalt 60 400 hektar vilket är lika stora arealer som 2016.

Rekordstor areal höstraps

Den odlade arealen av raps och rybs är preliminärt 114 800 hektar i år. Det är en ökning med 21 900 hektar (+24 %) jämfört med 2016. Den största grödan är höstraps som odlas på 105 700 hektar, vilket är den största arealen höstraps som någonsin har mätts. Det finns statistik att jämföra med sedan år 1965. Höstraps svarar för 92 % av den totala arealen raps och rybs.

Arealen vall och grönfoderväxter minskar

Arealen vall och grönfoderväxter är preliminärt 1 094 900 hektar i år, vilket är en minskning med 12 500 hektar (-1 %) jämfört med 2016. Det är den minsta arealen vall och grönfoderväxter sedan 2005.



Ylva Olsson, 036 – 15 64 10
statistik@jordbruksverket.se

Statistiken har producerats av Statens Jordbruksverk, som ansvarar för officiell statistik inom området.

ISSN 1654-4102 Serie JO – Jordbruk, skogsbruk och fiske. Utgivet den 1 juni 2017.
Tidigare publicering: Se avsnittet Fakta om statistiken.
Utgivare av Statistiska meddelanden är Helen Stoye, SCB.

Innehåll

Statistiken med kommentarer	3
Redovisningsgrupper, definitioner och förklaringar	3
Ökad oljeväxtareal och minskad areal med vall och grönfoder	3
Jordbruksmarkens fördelning per län	8
Jämförelse mellan preliminär statistik för 2016 och slutlig statistik för 2016	8
Tabeller	10
Teckenförklaring	10
1. Areal spannmål 2017, hektar. Preliminär statistik	11
2. Areal baljväxter, grönfoder och vall 2017, hektar. Preliminär statistik	12
3. Areal potatis, sockerbetor och oljeväxter 2017, hektar. Preliminär statistik	13
4. Areal träda m.m. samt total åkermark 2017, hektar. Preliminär statistik	14
5. Areal betesmark och slätteräng 2017, hektar. Preliminär statistik	15
6. Areal efter storleksgrupp åker 2017, hektar. Preliminär statistik	16
Kartor	17
1. Produktionsområden (PO8)	17
Fakta om statistiken	18
Detta omfattar statistiken	18
Definitioner och förklaringar	18
Så görs statistiken	19
Statistikens tillförlitlighet	20
Bra att veta	21
Annan statistik	21
Elektronisk publicering	21
In English	22
Summary	22
The total area of agricultural land is decreasing	22
The area of cereals is decreasing and record size wheat area	22
Record size winter rape area	22
The area of grass and green fodder is decreasing	22
List of tables	22
List of terms	23

Statistiken med kommentarer

Redovisningsgrupper, definitioner och förklaringar

I detta Statistiska meddelande (SM) redovisas preliminära arealer jordbruksmark för riket uppdelat efter län, produktionsområde, storleksgrupp åkermark samt storleksgrupp jordbruksmark.

Arealerna redovisas per gröda och/eller grödgrupp, baserat på vad jordbruksföretagen angett i stödansökningar till Jordbruksverket. De arealer som inte är stödansökta benämns ospecificerade arealer. Mer information om ospecificerade arealer finns under ”Definitioner och förklaringar” i avsnittet ”Fakta om statistiken”. Alla arealer i texten nedan samt i tablåerna A och B är avrundade till närmsta 100-tal, medan alla förändringar i hektar och procent är beräknade på de faktiska värdena som redovisas i tabellerna 1 till 5.

Jordbruksmark är ett övergripande begrepp för åkermark samt betesmark och slåtteräng. Åkermark definieras som mark som används till växtodling eller bete. Om det till exempel är många stora stenar på en mark är den oftast inte lämplig att använda till växtodling och är därmed inte åkermark. Mark som används till fruktodling eller som plantskola samt mark där det sker odling av energiskog räknas också som åkermark.

Betesmark och slåtteräng är mark som används till bete. På betesmark ska det växa tillräckligt med gräs och örter av det slag som duger till foder för djuren. Definitionen för betesmark ändrades 2015 jämfört med 2014. Nu kan bland annat betesmark med mycket träd eller buskar få gårdsstöd. Slåtteräng är mark som på sommaren används till slåtter. Betesmark och slåtteräng är ett samlingsnamn för betesmark, slåtteräng, skogsbete, fäbodbete, alvarbete, mosaikbete och ospecificerad betesmark.

Arealerna i detta SM baseras till största delen på de arealer jordbrukarna har sökt stöd för 2017. Utdrag från ansökningarna till detta SM är gjort i mitten av maj och Jordbrukarna har fram till mitten av juni 2017 möjlighet att ändra i sina ansökningar. Deras uppgifter kommer också kontrolleras under året och kan därefter justeras. Detta innebär att arealerna som redovisas här är preliminära. Slutliga arealer för 2017 redovisas i mitten av oktober 2017. I tablå B redovisas skillnader mellan preliminär och slutlig statistik för 2016.

Ökad oljeväxtareal och minskad areal med vall och grönfoder

Av tablå A framgår att arealen åkermark preliminärt är 2 559 400 hektar i år. Det är en minskning med 20 300 hektar (-0,8 %) jämfört med 2016. Den totala arealen betesmark och slåtteräng är preliminärt 448 700 hektar år 2017, vilket är en minskning med 3 300 hektar (-0,7 %) jämfört med år 2016.

Jämfört med 2012 minskar den totala jordbruksmarken preliminärt med 40 800 hektar. Under samma period minskar åkerarealen med 48 900 hektar medan arealen betesmark och slåtteräng ökar med 8 100 hektar.

Tablå A. Jordbruksmarkens fördelning. Hela riket, hektar (avrundade värden)

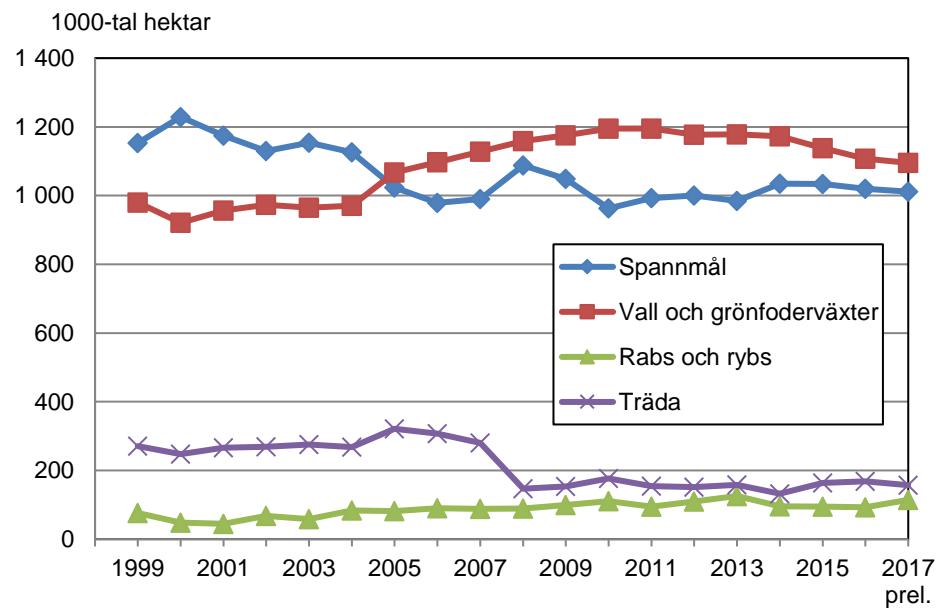
	2012	2013	2014	2015	2016	2017 prel.
Spannmål	1 000 200	984 500	1 034 400	1 034 200	1 019 600	1 011 400
därav vete	368 400	326 200	455 200	460 000	451 200	474 100
därav korn	373 800	392 600	335 300	327 500	327 300	317 900
därav havre	196 200	200 600	164 900	168 100	180 900	159 000
därav resterande	61 800	65 100	79 000	78 700	60 200	60 400
Baljväxter	40 300	40 000	44 500	58 700	65 700	59 000
Vall och grönfoderväxter	1 177 100	1 177 800	1 172 200	1 137 900	1 107 400	1 094 900
Potatis	24 700	23 900	23 800	23 100	24 200	24 500
Socketbetor	39 000	36 200	34 300	19 400	30 700	31 000
Raps och rybs	110 000	125 700	96 000	94 500	93 000	114 800
Övriga växtslag ¹	55 500	51 200	52 800	52 700	59 000	55 600
Träda	151 500	158 100	132 500	163 400	168 600	157 200
Ospecificerad åkermark ²	9 800	7 200	6 100	6 000	11 400	11 000
Summa åkermark	2 608 300	2 604 500	2 596 500	2 590 100	2 579 600	2 559 400
Summa betesmark och slätteräng	440 600	442 900	435 700	449 800	451 900	448 700
Summa jordbruksmark	3 048 800	3 047 400	3 032 200	3 039 900	3 031 500	3 008 000

1) Frövall, oljelin, energiskog, trädgårdsväxter samt alla övriga mindre åkergrödor som inte ingår i ovanstående redovisning. I arealen för trädgårdsväxter ingår fr.o.m. år 2005 kryddväxter och utsäde för grönsaker.

2) Arealer som ej kunnat fördelas per gröda.

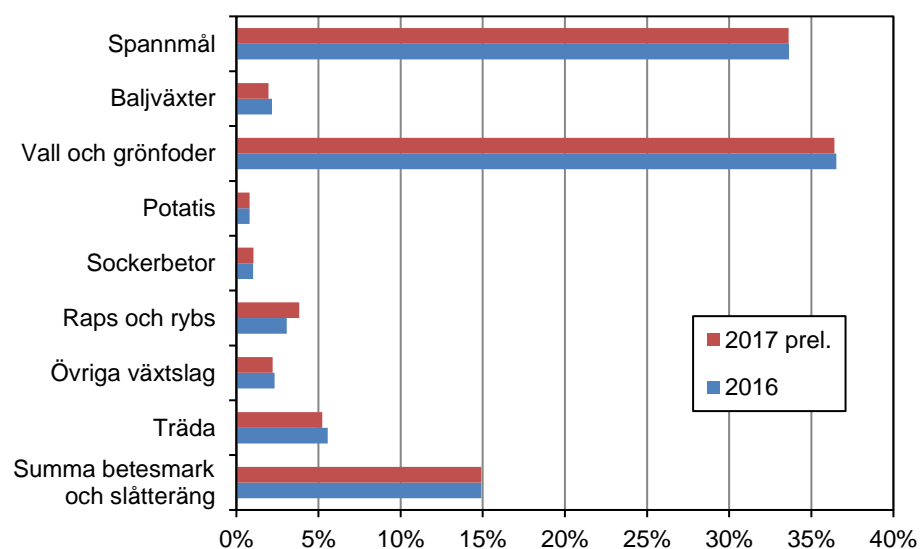
I figur A visas förändringen för de fyra största grödgrupperna på åkermark, från 1999 till och med de preliminära uppgifterna för 2017. Sedan 1999 har spannmålsarealen minskat med 12 %, arealen träda minskat med 42 % medan arealerna för vall och grönfoderväxter samt raps och rybs ökat med 12 % respektive 51 %.

Figur A. Areal i tusen hektar för utvalda grödgrupper åren 1999–2017 (preliminärt)



Av figur B framgår att spannmålsodlingen i år preliminärt odlas på 34 % av den totala arealen jordbruksmark, medan vall och grönfoderväxter upptar 36 %, betesmark och slåtteräng utgör tillsammans 15 % och mark i träda 5 %. Endast en mindre del av arealen utnyttjas för odling av baljväxter, potatis, sockerbetor, raps och rybs respektive övriga växtslag. Årets preliminära statistik antyder att skillnaderna mellan 2016 och 2017 års utnyttjande av jordbruksmark för olika grödtyper kommer att vara små.

Figur B. Jordbruksmarkens användning, slutlig statistik 2016 och preliminär statistik 2017



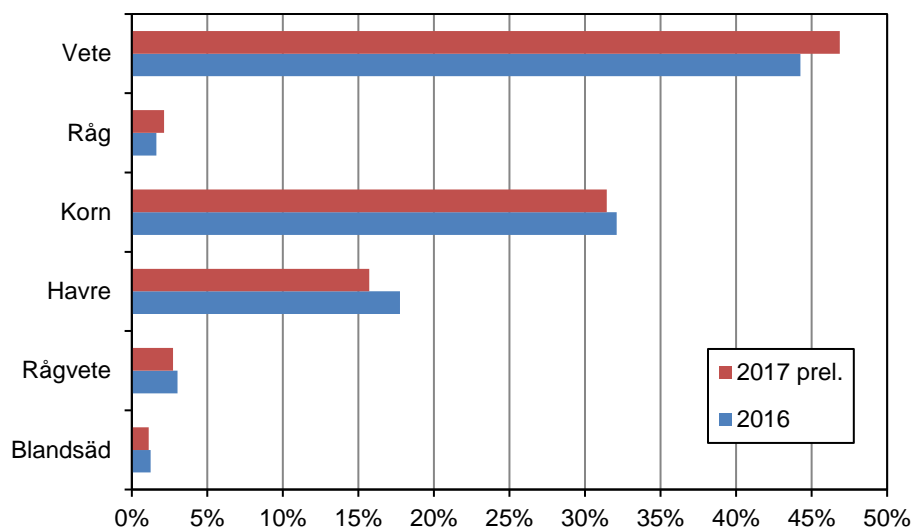
Spannmål

Den totala spannmålsarealen är preliminärt 1 011 400 hektar 2017. Det är en minskning med 8 200 hektar (-1 %) jämfört med 2016. De största förändringarna är att havrearealen preliminärt minskar med 21 900 hektar (-12 %) till 159 000 hektar medan vetearealen preliminärt ökar med 22 900 hektar (+5 %)

till 474 100 hektar. Höstvetarealen är preliminärt 408 300 hektar 2017 och svarar för 86 % av vetearealen. Den totala vetearealen liksom arealen höstvetete är de största sedan redovisningen av specifika spannmålsarealer började år 1916. Arealen för korn är 317 900 hektar. Det är en minskning med 9 400 hektar (-3 %). Arealen för resterande spannmål är i stort sett oförändrad. I tabell 1 redovisas preliminära arealer för samtliga spannmålsgrödor 2017.

Inom spannmålsodlingen är odlingen av vete störst med 47 %, följt av korn med 31 % och havre med 16 % av den totala spannmålsarealen. Rågvete svarar för 3 %, råg för 2 % och blandsäd för 1 % av arealen. Skillnaderna mellan slutlig statistik 2016 och preliminär statistik 2017 visas i Figur C.

Figur C. Spannmålsarealens fördelning, slutlig statistik 2016 och preliminär statistik 2017



Baljväxter

Gruppen baljväxter består av tre grödor/grödgrupper: ärter, åkerbönor m.m., konservärter samt bruna bönor, dessa redovisas var för sig i tabell 2. Grödgruppen ärter, åkerbönor m.m. är i sin tur ett samlingsnamn för ärter (ej konservärter), åkerbönor, sötlupiner, vicker, kikärter samt övriga bönor.

Arealen som används till baljväxter är preliminärt 59 000 hektar i år, vilket är en minskning med 6 600 hektar (-10 %) jämfört med år 2016. Den största orsaken till att baljväxtarealen minskar är att arealen med konservärter preliminärt minskar med 6 600 hektar till 2 500 hektar mellan 2016 och 2017. Konservärter minskar därmed sin andel av baljväxtarealen från 14 % till 4 % och gruppen ärter, åkerbönor m.m. ökar sin andel från 85 % till 94 % av baljväxtarealen.

Potatis och sockerbetor

Potatis upptar preliminärt 24 500 hektar i år och sockerbetsarealen är preliminärt 31 000 hektar. Båda grödorna ökar därmed med 300 hektar vardera jämfört med 2016.

Raps och rybs

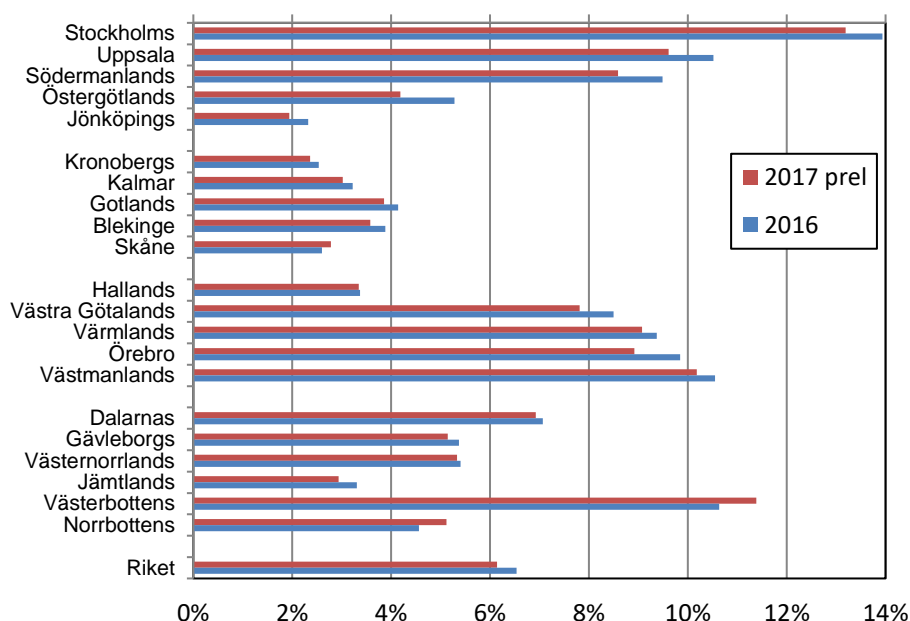
Arealen raps och rybs är i år preliminärt 114 800 hektar. Det är en ökning med 21 900 hektar (+24 %) jämfört med år 2016. Den främsta orsaken till att arealen ökar är att höstrapsarealen preliminärt ökar med 22 300 hektar. Höstraps svarar för 92 % av den totala arealen raps och rybs. För höstraps är det den största arealen sedan separat redovisning av arealer för raps och rybs började år 1965. I tabell 3 redovisas samtliga arealer för raps och rybs.

Träda

Arealen i träda är preliminärt 157 200 hektar i år. Det är en minskning med 11 500 hektar (-7 %) jämfört med 2016. Under 2008 försvann kravet på att en del areal måste ligga i träda, vilket syns tydligt i figur A.

Figur D visar den procentuella andelen av åkermarken per län som ligger i träda år 2017. I Sverige som helhet ligger 6 % av åkermarken i träda. Stockholms län har störst andel åkermark i träda, 13 %, medan Jönköpings och Kronobergs län har minst andel åkermark i träda, 2 %. Övriga län som också har mindre än 4 % av åkermarken i träda är Kalmar, Gotland, Blekinge, Skåne, Halland och Jämtlands län. Jämfört med 2016 ökar andelen åkermark i träda endast i tre län, Skåne, Västerbottens och Norrbottens län, medan andelen minskar i resten av landet.

Figur D. Procentuell andel av åkermarken i träda per län och i riket, slutlig statistik 2016 och preliminär statistik 2017



Vall och grönfoderväxter

Vall och grönfoderväxter består av majs, grönfoder samt slätter- och betesvall. Dessa redovisas separat i tabell 2. Preliminärt är den totala arealen vall och grönfoder i år 1 094 900 hektar, vilket är en minskning med 12 500 hektar (-1 %) jämfört med 2016. Även om slätter- och betesvall preliminärt minskar med 16 700 hektar så är det likväl den största grödgruppen inom vall och grönfoderväxter och svarar för 94 % av totala arealen. Majs ökar med 500 hektar (+3 %) och grönfoder med 3 800 hektar (+9 %).

Övriga växtslag och ospecificerad åkermark

Övriga växtslag är en sammanslagning av frövall, oljelin, energiskog, trädgårdsväxter samt övriga mindre åkergrödor som inte ingår i någon annan grupp. De 5 kategorierna återfinns i tabellerna 2–4. Arealen övriga växtslag är i år preliminärt 55 600 hektar vilket är en minskning med 3 500 hektar (-6 %) jämfört med 2016. Frövall är den största grödan och svarar för 18 800 hektar. Jämfört med 2016 minskar arealen oljelin med 3 700 hektar till 4 700 hektar och är därmed den minsta grödan som särredovisas av de grödor som återfinns i gruppen övriga växtslag.

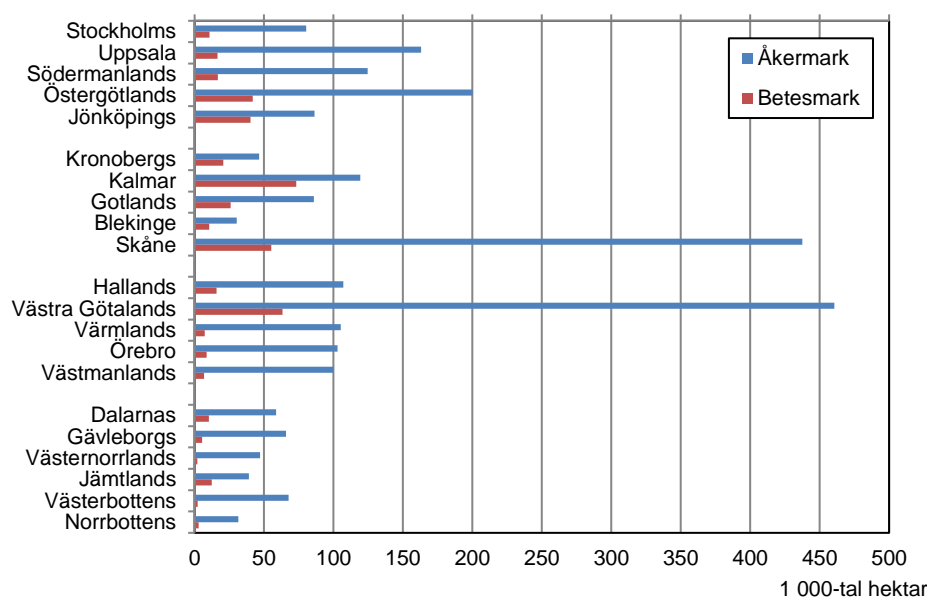
Ospecificerad åkermark är areal som ej kunnat specificeras per gröda och tillhör företag som inte söker något EU-stöd. Den är 11 000 hektar vilket är en minsk-

ning med 500 hektar jämfört med 2016. Läs mer om ospecificerad mark under ”Definitioner och förklaringar” i avsnittet ”Fakta om statistiken”.

Jordbruksmarkens fördelning per län

Av figur E framgår att en stor del av landets åkermark finns i Västra Götalands län och i Skåne län år 2017. Sammanlagt finns preliminärt 898 200 hektar åkermark i dessa län, vilket motsvarar 35 % av den totala åkermarken i Sverige. Vidare finns störst areal betesmark och slätteräng i Kalmar län med 73 200 hektar, följt av Västra Götalands län, 63 200 hektar samt Skåne län, med 55 300 hektar. Betesmark och slätteräng som finns i de här tre länen motsvarar 43 % av all betesmark och slätteräng i Sverige.

Figur E. Jordbruksmarkens fördelning per län i tusen hektar år 2017 (preliminärt)



Jämförelse mellan preliminär statistik för 2016 och slutlig statistik för 2016

2011 var första året då preliminär statistik över arealanvändningen baserades på ett preliminärt Lantbruksregister (LBR). Preliminär statistik för 2010 och tidigare år har enbart baserats på de arealer som brukarna angett i sin SAM-ansökan. I detta Statistiska meddelande (SM) har samma metod använts som för 2011, alltså ett preliminärt LBR. Uppgifterna i detta SM baseras på ett preliminärt LBR för 2017 där SAM-ansökta arealer för 2017 finns med samt uppgifter från nötkreatursregistret och svar från undersökningar som genomfördes 2016.

I tablå B finns information om skillnader mellan den preliminära statistiken och den slutliga statistiken för 2016 samt preliminär statistik för 2017. Totalt justerades jordbruksmarken upp med 1 100 hektar från preliminär till slutlig statistik 2016. Arealen betesmark och slätteräng justerades ned med 2 400 hektar (-0,5 %) och åkerarealen justerades upp med 3 600 hektar (+0,1 %). Följande grödor/grödgrupper som finns på åkermark hade störst skillnader mellan preliminär statistik och slutlig statistik år 2016. Träda justerades upp med knappt 2 400 hektar (+1 %) medan vall och grönfoderväxter samt havre justerades ned med 1 900 hektar (-0,2 %) respektive 1 400 hektar (-1 %).

Ospecificerad åker justerades upp med 5 500 hektar, vilket främst beror på att grödan har hanterats på olika vis i preliminär statistik och slutlig statistik för

2016. Mer information om ospecificerad mark finns under ”Definitioner och förklaringar i avsnittet ”Fakta om statistiken”.

Tablå B. Jämförelse av arealer, preliminär statistik 2016, slutlig statistik 2016 och preliminär statistik 2017, hektar

	Preliminär statistik 2016	Slutlig statistik 2016	Preliminär statistik 2017
Spannmål	1 021 406	1 019 610	1 011 379
därav höstvetete	375 278	375 007	408 296
därav vårvete	76 039	76 192	65 780
därav råg	16 681	16 650	21 571
därav höstkorn	19 188	19 179	19 295
därav vårkorn	308 839	308 154	298 636
därav havre	182 243	180 869	158 967
därav höstrågvete	28 016	27 930	25 708
därav vårrågvete	2 860	2 864	1 951
därav blandsäd	12 262	12 764	11 174
Baljväxter	65 227	65 655	59 017
Vall och grönfoderväxter	1 109 259	1 107 395	1 094 943
Potatis	24 344	24 210	24 467
Sockerbetor	30 714	30 676	31 012
Raps och rybs	93 670	92 953	114 808
därav höstraps	84 006	83 459	105 709
därav vårraps	7 615	7 434	6 898
därav höstrybs	965	966	1 005
därav vårrybs	1 085	1 094	1 195
Övriga växtslag	59 219	59 030	55 570
Träda	166 251	168 641	157 184
Ospecificerad åkermark	5 950	11 432	10 972
Summa åkermark	2 576 040	2 579 602	2 559 351
Summa betesmark och slätteräng	454 361	451 943	448 691
Summa jordbruksmark	3 030 402	3 031 545	3 008 042

Tabeller

Teckenförklaring

Explanation of symbols

–	Noll	Zero
0	Mindre än 0,5	Less than 0.5
0,0	Mindre än 0,05	Less than 0.05
..	Uppgift inte tillgänglig eller för osäker för att anges	Data not available
.	Uppgift kan inte förekomma	Not applicable
*	Preliminär uppgift	Provisional figure

1. Areal spannmål 2017, hektar. Preliminär statistik**1. Areas under cereals in 2017, hectares. Preliminary statistics**

Område Storleksgrupp	Höstvete	Vårvete	Råg	Höstkorn	Vårkorn	Havre	Höst- rågvete ¹	Vår- rågvete ¹	Blandsäd	Summa spannmål
Län										
Stockholms	16 046	1 128	113	283	9 070	2 787	301	54	163	29 945
Uppsala	38 621	8 737	613	556	28 814	7 053	1 004	149	758	86 305
Södermanlands	29 225	3 607	450	425	15 087	5 991	2 127	273	472	57 656
Östergötlands	57 467	2 712	2 007	2 082	12 638	7 854	4 377	342	1 046	90 524
Jönköpings	2 085	607	31	53	6 974	5 377	792	148	1 042	17 108
Kronobergs	738	786	18	18	3 299	3 002	434	120	201	8 616
Kalmar	13 055	1 584	521	2 658	9 157	2 743	2 867	282	597	33 463
Gotlands	11 515	5 198	743	4 058	9 841	1 027	857	-	81	33 321
Blekinge	3 735	1 021	68	375	3 048	641	464	20	35	9 407
Skåne	103 333	6 672	10 566	4 672	69 670	8 080	4 796	127	383	208 300
Hallands	13 926	2 788	433	1 045	16 631	6 811	1 798	10	440	43 881
Västra Götalands	72 981	9 693	4 759	2 141	43 151	61 073	4 255	92	4 730	202 874
Värmlands	5 270	3 554	263	124	8 096	12 057	182	144	326	30 017
Örebro	15 828	6 428	369	545	14 982	11 995	692	96	290	51 225
Västmanlands	19 916	5 384	285	260	16 807	11 951	496	59	94	55 252
Dalarnas	3 171	2 287	286	-	6 843	5 003	124	17	51	17 781
Gävleborgs	1 181	2 720	36	-	8 291	3 349	67	9	83	15 737
Västernorrlands	107	540	1	-	3 072	453	76	9	141	4 398
Jämtlands	79	19	11	-	2 329	153	-	-	34	2 625
Västerbottens	10	104	-	-	7 801	1 034	-	1	141	9 091
Norrbottens	9	212	-	-	3 035	531	-	-	65	3 852
Produktionsområde										
Götalands södra slätt- bygder	89 967	6 599	4 823	3 392	58 281	9 166	3 218	16	282	175 744
Götalands mellanbygder	47 091	9 093	6 638	8 675	37 903	4 294	4 742	127	503	119 066
Götalands norra slättbygder	118 212	8 612	6 069	3 764	42 373	52 160	5 607	141	2 962	239 901
Svealands slättbygder	121 282	27 486	2 051	2 025	87 383	45 610	4 392	686	1 828	292 743
Götalands skogsbygder	19 350	6 099	1 327	1 213	33 299	27 875	5 947	771	4 280	100 161
Mellersta Sveriges skogsbygder	11 682	4 500	625	226	14 852	15 281	1 682	183	812	49 843
Nedre Norrland	693	3 076	38	-	13 605	2 999	119	26	281	20 837
Övre Norrland	19	316	-	-	10 941	1 582	-	1	226	13 085
Storleksgrupp åker, hektar										
- 2,0	7	5	0	-	13	6	2	-	-	32
2,1- 5,0	192	54	29	28	309	404	29	4	56	1 104
5,1- 10,0	1 234	361	159	48	1 992	2 216	126	27	162	6 324
10,1- 20,0	4 277	1 181	440	260	7 020	6 604	463	26	626	20 896
20,1- 30,0	6 529	1 682	589	372	9 618	8 193	761	72	588	28 405
30,1- 50,0	16 847	3 752	1 367	875	22 445	15 926	1 797	106	1 209	64 325
50,1- 100,0	56 485	10 612	3 438	2 651	58 785	36 462	4 724	351	2 300	175 808
100,1-	322 726	48 134	15 550	15 061	198 455	89 156	17 806	1 365	6 232	714 483
Storleksgrupp jord- bruksmark, hektar										
- 2,0	0	0	0	0	0	0	0	0	0	0
2,1- 5,0	130	35	23	22	198	224	22	1	26	680
5,1- 10,0	1 142	339	152	44	1 640	1 807	98	27	123	5 372
10,1- 20,0	3 809	1 031	368	212	6 075	5 795	381	22	436	18 129
20,1- 30,0	6 010	1 543	550	340	8 661	7 214	646	53	426	25 444
30,1- 50,0	15 220	3 466	1 291	717	19 372	14 470	1 456	110	875	56 978
50,1- 100,0	52 985	9 933	3 062	2 206	54 959	35 096	4 080	299	2 112	164 734
100,1-	329 000	49 433	16 124	15 753	207 732	94 361	19 024	1 440	7 176	740 043
Hela riket										
2017 prel.	408 296	65 780	21 571	19 295	298 636	158 967	25 708	1 951	11 174	1 011 379
2016	375 007	76 192	16 650	19 179	308 154	180 869	27 930	2 864	12 764	1 019 610
2015	395 241	64 710	23 649	15 699	311 779	168 054	38 751	3 704	12 643	1 034 230
2014	379 907	75 282	27 130	13 357	321 924	164 895	38 309	-	13 574	1 034 377
2013	209 860	116 353	25 127	13 701	378 867	200 581	23 059	-	16 943	984 490
2012	283 567	84 804	22 027	9 131	364 687	196 240	23 884	-	15 900	1 000 239
2011	349 793	66 986	24 094	14 370	313 459	181 170	24 215	-	18 676	992 763

1) 2015 delades Rågvete upp i höst- respektive vårgroda.

2. Areal baljväxter, grönfoder och vall 2017, hektar. Preliminär statistik**2. Areas under leguminous plants, ley and green fodder in 2017, hectares. Preliminary statistics**

Område Storleksgrupp	Ärter, åker- bönor m.m.	Konserv- ärter	Bruna bönor	Majs	Grönfoder	Slätter- och betesvall	Frövall
Län							
Stockholms	1 543	-	-	72	578	32 468	290
Uppsala	5 469	-	-	98	1 439	43 525	1 050
Södermanlands	2 594	-	-	142	960	43 243	1 129
Östergötlands	9 212	5	9	637	2 907	67 495	1 839
Jönköpings	170	-	-	90	3 683	62 311	52
Kronobergs	38	-	-	57	1 873	33 991	37
Kalmar	1 205	-	615	4 420	3 915	63 798	350
Gotlands	3 033	-	116	2 141	771	34 979	167
Blekinge	244	-	0	625	403	13 905	58
Skåne	6 830	385	-	6 350	3 436	92 411	6 011
Hallands	2 917	125	-	2 438	1 607	43 767	580
Västra Götalands	14 688	2 028	-	577	7 900	172 094	4 328
Värmlands	1 758	-	-	145	2 667	57 805	376
Örebro	2 117	-	-	25	953	32 731	945
Västmanlands	3 397	-	-	69	477	23 534	1 192
Dalarnas	331	-	-	13	1 367	32 234	106
Gävleborgs	166	-	-	3	2 763	41 922	106
Västernorrlands	7	-	-	-	1 830	36 934	39
Jämtlands	11	-	-	-	2 215	32 117	6
Västerbottens	0	-	-	-	3 149	46 219	44
Norrbottens	2	-	-	0	1 225	23 442	51
Produktionsområde							
Götalands södra slättbygder	7 227	371	-	4 427	1 372	43 433	4 702
Götalands mellanbygder	5 909	118	732	10 138	4 325	112 493	2 115
Götalands norra slättbygder	20 976	2 033	9	834	4 919	107 823	5 384
Svealands slättbygder	16 238	-	-	551	5 181	182 222	4 502
Götalands skogsbygder	3 370	21	-	1 879	15 137	298 123	1 049
Mellersta Sveriges skogsbygder	1 965	-	-	60	3 922	102 412	818
Nedre Norrland	47	-	-	13	6 503	109 169	89
Övre Norrland	2	-	-	0	4 757	75 250	96
Storleksgrupp åker, hektar							
- 2,0	2	-	-	-	1	883	-
2,1- 5,0	28	-	-	15	230	22 557	147
5,1- 10,0	154	8	-	95	743	71 032	339
10,1- 20,0	492	28	6	235	1 958	111 196	362
20,1- 30,0	637	75	4	289	1 885	78 215	287
30,1- 50,0	2 033	132	14	681	3 592	119 969	499
50,1- 100,0	7 652	375	94	2 218	8 872	206 989	1 055
100,1-	44 736	1 925	623	14 370	28 835	420 084	16 068
Storleksgrupp jordbruksmark, hektar							
- 2,0	-	-	-	-	-	2	-
2,1- 5,0	23	-	-	7	123	11 653	85
5,1- 10,0	143	8	-	81	506	59 467	317
10,1- 20,0	415	28	5	206	1 336	100 025	429
20,1- 30,0	613	75	5	225	1 512	71 476	210
30,1- 50,0	1 879	104	8	561	2 819	108 117	516
50,1- 100,0	7 019	390	83	1 693	7 242	194 810	960
100,1-	45 643	1 937	640	15 129	32 577	485 375	16 238
Hela riket							
2017 prel.	55 733	2 543	740	17 903	46 117	1 030 924	18 756
2016	55 841	9 180	634	17 447	42 300	1 047 647	18 278
2015	48 375	9 764	558	16 977	45 125	1 075 821	13 857
2014	34 217	9 833	465	16 621	45 676	1 109 942	14 381
2013	30 065	9 407	501	15 893	37 450	1 124 505	13 978
2012	31 360	8 486	479	16 482	38 894	1 121 769	14 074
2011	32 506	8 472	712	15 829	39 733	1 139 695	14 743

3. Areal potatis, sockerbeter och oljevaxter 2017, hektar. Preliminar statistik**3. Areas under potatoes, sugar beets and oilseed plants 2017, hectares. Preliminary statistics**

Omrade Storleksgrupp	Mat- potatis	Potatis for starkelse	Socke- beter	Hostraps	Varraps	Hostrybs	Varrybs	Summa raps och rybs	Oljelin
Lan									
Stockholms	85	-	15	2 482	840	55	17	3 394	282
Uppsala	179	-	5	4 272	1 382	227	76	5 957	525
Sodermanlands	55	-	28	4 815	587	195	11	5 607	461
ostergotlands	1 776	-	15	12 378	588	14	42	13 022	2 189
Jonkopings	98	-	-	392	55	-	14	461	-
Kronobergs	53	6	-	130	88	8	37	263	-
Kalmar	443	801	73	4 695	105	5	-	4 805	105
Gotlands	919	-	7	5 356	519	5	-	5 880	3
Blekinge	93	1 967	422	1 145	29	1	-	1 174	-
Skane	6 401	4 531	29 702	48 073	243	71	7	48 394	315
Hallands	1 998	32	745	3 886	153	15	2	4 057	16
Vastra Gotlands	2 124	84	-	12 427	545	62	11	13 045	361
Varmlands	306	-	-	262	212	-	86	560	20
rebro	486	-	-	2 587	553	33	-	3 173	199
Vastmanlands	27	-	-	2 074	931	231	15	3 251	175
Dalarnas	811	-	-	587	40	40	162	829	2
Gavleborgs	199	-	-	149	21	45	448	662	-
Vasternorrlands	161	-	-	-	2	-	57	59	-
Jamtlands	131	-	-	-	0	-	10	10	-
Vasterbottens	265	-	-	1	4	-	119	123	-
Norrbottns	437	-	-	-	1	-	82	83	1
Produktionsomrade									
Gotalands sodra slattbygder	4 837	700	24 475	38 857	283	80	-	39 220	244
Gotalands mellanbygder	4 607	6 246	6 322	22 013	644	10	5	22 672	184
Gotalands norra slattbygder	3 496	84	15	22 620	862	52	32	23 566	2 419
Svealands slattbygder	935	-	48	16 202	4 464	741	143	21 549	1 577
Gotalands skogsbygder	831	392	151	4 036	479	37	55	4 608	24
Mellersta Sveriges skogsbygder	694	-	-	1 982	142	80	246	2 450	206
Nedre Norrland	933	-	-	-	19	5	513	537	-
vre Norrland	712	-	-	1	5	-	201	206	1
Storleksgrupp aker, hektar									
- 2,0	2	-	-	-	-	-	-	-	-
2,1- 5,0	37	1	13	61	6	3	-	70	3
5,1- 10,0	197	12	25	320	4	2	12	337	0
10,1- 20,0	404	76	218	981	65	14	22	1 082	15
20,1- 30,0	510	137	414	1 275	91	4	39	1 409	48
30,1- 50,0	1 190	374	1 327	3 958	176	28	66	4 229	159
50,1- 100,0	3 297	1 409	4 573	12 812	828	161	242	14 043	509
100,1-	11 408	5 413	24 443	86 302	5 727	794	814	93 638	3 919
Storleksgrupp jordbruksmark, hektar									
- 2,0	0	-	-	-	-	-	-	-	-
2,1- 5,0	29	-	9	44	1	3	-	48	3
5,1- 10,0	174	10	18	308	7	2	12	328	0
10,1- 20,0	374	61	205	868	49	10	22	948	15
20,1- 30,0	532	131	372	1 139	102	8	31	1 280	38
30,1- 50,0	1 150	300	1 318	3 702	173	28	74	3 976	169
50,1- 100,0	3 082	1 341	4 371	11 812	741	151	228	12 932	507
100,1-	11 705	5 578	24 719	87 837	5 827	804	828	95 296	3 921
Hela riket									
2017 prel.	17 046	7 421	31 012	105 709	6 898	1 005	1 195	114 808	4 654
2016	17 335	6 875	30 676	83 459	7 434	966	1 094	92 953	8 403
2015	16 654	6 455	19 447	88 172	4 499	874	980	94 525	7 097
2014	17 638	6 141	34 256	79 603	14 341	793	1 277	96 014	6 561
2013	17 810	6 066	36 234	71 638	50 949	319	2 751	125 656	4 839
2012	18 706	6 018	39 025	61 778	45 323	808	2 059	109 968	8 797
2011	20 046	7 616	39 638	56 600	36 112	395	1 781	94 887	14 743

4. Areal träda m.m. samt total åkermark 2017, hektar. Preliminär statistik

4. Areas of fallow land etc. and total area of arable land in 2017, hectares. Preliminary statistics

Område Storleksgrupp	Energiskog	Trädgårds- växter	Andra växtslag	Träda	Ospecificerad åkermark	Summa åkermark
Län						
Stockholms	417	237	112	10 584	201	80 224
Uppsala	1 554	164	891	15 669	204	163 033
Södermanlands	1 331	146	327	10 703	203	124 586
Östergötlands	823	679	320	8 383	286	200 121
Jönköpings	65	128	52	1 672	348	86 239
Kronobergs	64	38	25	1 097	295	46 454
Kalmar	219	991	89	3 605	300	119 196
Gotlands	87	902	117	3 309	110	85 861
Blekinge	42	740	101	1 089	171	30 441
Skåne	2 095	8 600	756	12 180	928	437 624
Hallands	123	736	115	3 580	376	107 092
Västra Götalands	779	809	1 066	35 983	1 855	460 594
Värmlands	264	94	549	9 542	1 016	105 118
Örebro	1 211	64	208	9 175	371	102 883
Västmanlands	1 154	55	994	10 171	149	99 897
Dalarnas	178	163	362	4 066	480	58 724
Gävleborgs	52	32	239	3 391	631	65 902
Västernorrlands	62	52	73	2 511	942	47 068
Jämtlands	10	92	62	1 147	587	39 013
Västerbottens	174	33	38	7 713	906	67 755
Norrbottnens	44	125	37	1 614	612	31 524
Produktionsområde						
Götalands södra slättbygder	891	5 310	550	8 957	444	322 903
Götalands mellanbygder	1 119	5 999	480	10 216	602	313 345
Götalands norra slättbygder	1 121	1 147	1 114	24 697	649	440 188
Svealands slättbygder	5 634	688	2 677	57 353	1 133	593 030
Götalands skogsbygder	1 071	1 084	456	23 384	2 650	454 392
Mellersta Sveriges skogsbygder	598	314	969	17 395	1 684	183 329
Nedre Norrland	97	179	207	5 619	2 112	146 341
Övre Norrland	219	159	77	9 564	1 696	105 824
Storleksgrupp åker, hektar						
- 2,0	6	31	3	35	386	1 381
2,1- 5,0	79	161	116	2 161	7 402	34 125
5,1- 10,0	538	566	365	9 807	3 184	93 726
10,1- 20,0	1 033	875	357	17 988	-	157 221
20,1- 30,0	780	621	410	13 327	-	127 452
30,1- 50,0	1 178	1 320	614	19 931	-	221 565
50,1- 100,0	1 786	3 083	1 664	30 718	-	464 143
100,1-	5 350	8 224	3 002	63 217	-	1 459 738
Storleksgrupp jordbruksmark, hektar						
- 2,0	-	15	0	1	225	244
2,1- 5,0	52	131	87	1 843	6 094	20 869
5,1- 10,0	459	535	354	9 361	4 652	81 786
10,1- 20,0	961	822	375	17 206	-	141 539
20,1- 30,0	609	633	396	12 948	-	116 499
30,1- 50,0	1 210	1 186	542	19 023	-	199 855
50,1- 100,0	1 706	3 068	1 591	29 723	-	435 252
100,1-	5 751	8 490	3 185	67 080	-	1 563 307
Hela riket						
2017 prel.	10 749	14 881	6 531	157 184	10 972	2 559 351
2016	11 552	14 711	6 087	168 641	11 432	2 579 602
2015	11 726	14 653	5 366	163 407	6 014	2 590 053
2014	12 241	15 143	4 430	132 469	6 122	2 596 527
2013	12 647	14 599	5 111	158 113	7 166	2 604 531
2012	12 627	15 310	4 689	151 518	9 834	2 608 274
2011	12 922	15 597	4 969	154 181	9 833	2 618 885

5. Areal betesmark och slåtteräng 2017, hektar. Preliminär statistik**5. Areas of pasture and meadow in 2017, hectares. Preliminary statistics**

Område Storleksgrupp	Betesmark	Slåtteräng	Skogsbeta	Fäbodbeta	Alvarbeta	Mosaikbe- tesmarker	Ospecifi- cerad betesmark	Summa betesmark och slåtteräng
Län								
Stockholms	9 749	103	683	-	-	61	177	10 773
Uppsala	14 217	362	1 486	-	-	256	135	16 456
Södermanlands	15 469	393	533	-	-	178	105	16 678
Östergötlands	39 862	219	1 383	-	-	271	232	41 966
Jönköpings	39 722	157	179	-	-	10	266	40 334
Kronobergs	20 072	225	36	-	-	52	158	20 543
Kalmar	48 874	868	1 878	-	21 296	84	159	73 160
Gotlands	16 369	228	4 419	-	4 645	227	32	25 921
Blekinge	9 774	72	203	-	-	300	113	10 461
Skåne	52 626	2 108	59	-	-	25	468	55 285
Hallands	15 198	123	22	-	-	336	198	15 876
Västra Götalands	57 052	850	750	-	-	3 789	761	63 202
Värmlands	6 753	229	41	62	-	91	206	7 382
Örebro	8 160	208	216	1	-	19	113	8 716
Västmanlands	6 222	550	1	0	-	41	56	6 869
Dalarnas	4 737	157	96	5 151	-	23	146	10 310
Gävleborgs	3 892	214	35	1 105	-	12	145	5 405
Västernorrlands	1 637	52	6	159	-	-	122	1 975
Jämtlands	3 468	84	736	7 864	-	-	124	12 276
Västerbottens	1 495	169	182	193	-	-	115	2 155
Norrbottnens	663	2 111	93	-	-	-	82	2 948
Produktionsområde								
Götalands södra slåttbygder	15 624	876	1	-	-	38	213	16 751
Götalands mellanbygder	72 009	1 893	5 201	-	25 941	592	251	105 887
Götalands norra slåttbygder	39 147	647	773	-	-	250	270	41 088
Svealands slåttbygder	52 303	1 612	2 840	1	-	616	574	57 946
Götalands skogsbygder	166 198	1 364	2 874	-	-	4 193	1 521	176 150
Mellersta Sveriges skogsbygder	18 374	508	218	319	-	73	460	19 952
Nedre Norrland	9 047	245	149	6 701	-	13	380	16 535
Övre Norrland	3 307	2 335	979	7 516	-	2	243	14 382
Storleksgrupp åker, hektar								
- 2,0	21 755	3 168	2 076	823	3 837	1 063	2 307	35 030
2,1- 5,0	16 531	609	585	387	583	159	1 423	20 277
5,1- 10,0	24 722	785	1 154	851	480	285	183	28 460
10,1- 20,0	35 430	728	1 381	1 124	1 101	1 488	-	41 252
20,1- 30,0	26 551	559	974	1 160	1 538	160	-	30 942
30,1- 50,0	42 810	525	2 182	2 983	1 404	331	-	50 235
50,1- 100,0	74 209	1 035	1 868	4 288	4 870	845	-	87 115
100,1-	134 002	2 070	2 816	2 920	12 128	1 444	-	155 380
Storleksgrupp jordbruksmark, hektar								
- 2,0	5	-	-	-	-	-	67	72
2,1- 5,0	1 448	61	2	2	-	0	1 261	2 774
5,1- 10,0	19 308	1 185	132	76	7	47	2 586	23 341
10,1- 20,0	31 281	1 333	562	229	54	217	-	33 676
20,1- 30,0	23 588	578	645	361	175	194	-	25 540
30,1- 50,0	37 532	954	1 114	675	295	343	-	40 914
50,1- 100,0	70 513	1 227	2 668	1 407	1 290	916	-	78 022
100,1-	192 333	4 141	7 915	11 784	24 120	4 059	-	244 353
Hela riket								
2017 prel.	376 008	9 479	13 037	14 535	25 941	5 776	3 913	448 691
2016	376 584	9 027	14 154	16 189	26 056	5 774	4 158	451 943
2015	376 222	9 154	14 429	15 397	25 951	5 425	3 266	449 843
2014	366 214	7 724	12 705	14 836	26 305	4 516	3 376	435 676
2013	369 910	8 016	13 872	16 002	26 627	4 839	3 630	442 896
2012	371 403	7 841	13 509	14 776	26 586	4 537	1 923	440 574
2011	376 986	7 813	13 114	16 541	26 235	4 300	1 911	446 901

6. Areal efter storleksgrupp åker 2017, hektar. Preliminär statistik

6. Areas by size group arable land 2017, hectares. Preliminary statistics

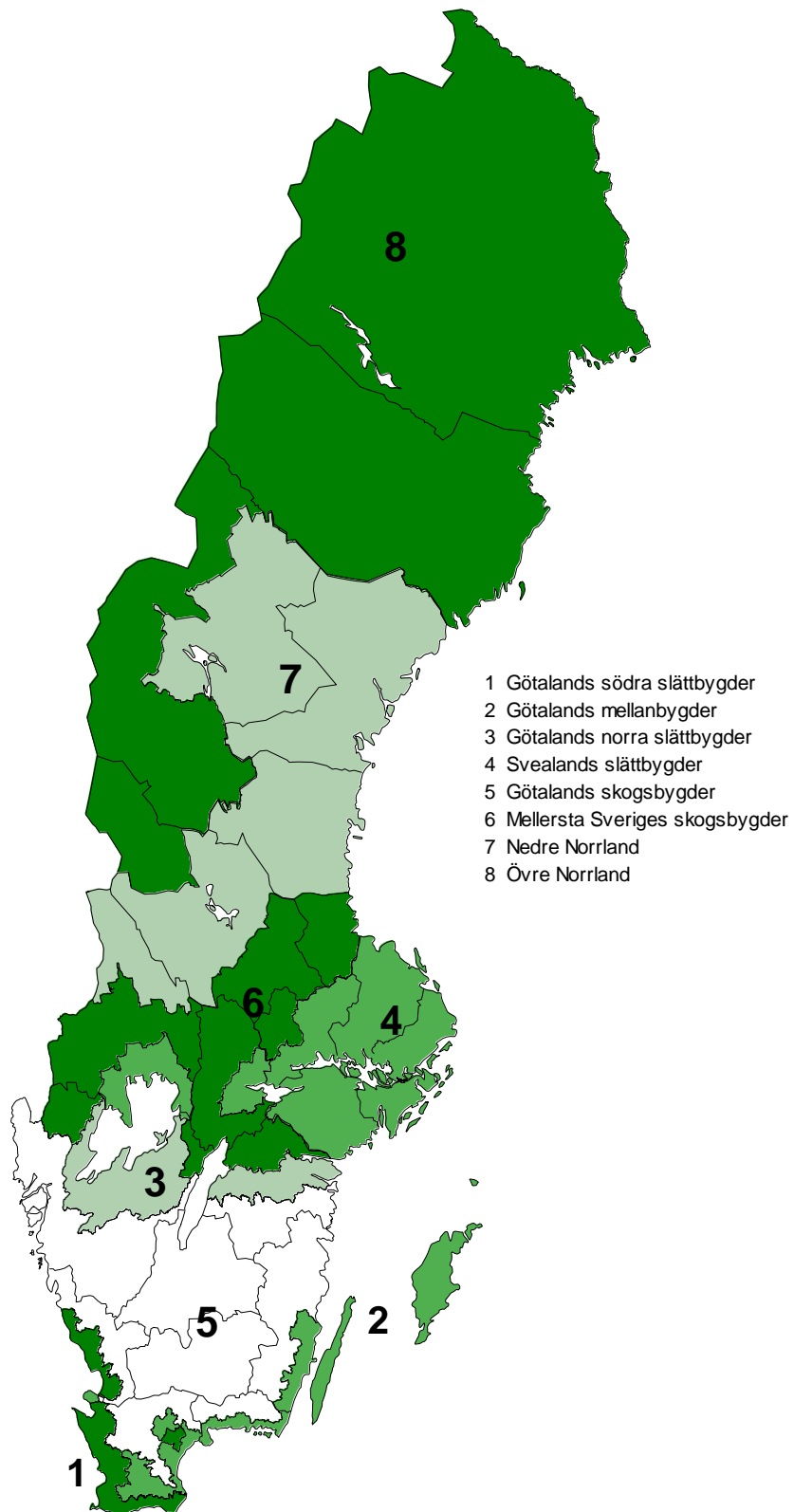
Gröda	Areal efter storleksgrupp, hektar åkermark						Summa
	-100,0	100,1-200,0	200,1-300,0	300,1-400,0	400,1-500,0	500,1-	
Åkermark							
Höstvete	85 570	101 375	73 036	42 464	30 061	75 790	408 296
Vårvete	17 646	18 681	11 141	6 651	2 818	8 843	65 780
Råg	6 021	4 946	3 035	1 348	1 903	4 318	21 571
Höstkorn	4 233	5 191	3 749	1 804	1 380	2 938	19 295
Vårkorn	100 182	81 256	46 847	24 212	13 769	32 370	298 636
Havre	69 812	42 112	21 253	11 854	3 714	10 222	158 967
Höstrågvete	7 902	7 281	4 018	2 200	1 759	2 547	25 708
Vårrågvete	586	602	429	136	-	198	1 951
Blandsäd	4 943	2 729	1 856	575	321	751	11 174
Summa spannmål	296 896	264 172	165 364	91 244	55 725	137 977	1 011 379
Ärter, åkerbönor m.m.	10 997	14 513	10 924	6 143	4 178	8 980	55 733
Konservärter	618	670	538	242	184	291	2 543
Bruna bönor	117	374	113	99	-	37	740
Majs	3 532	5 203	4 008	1 466	1 381	2 311	17 903
Grönfoder	17 282	13 954	6 690	3 401	1 379	3 411	46 117
Slätter- och betesvall	610 840	211 336	97 797	45 555	20 565	44 831	1 030 924
Frövall	2 688	3 364	3 427	2 348	1 605	5 324	18 756
Matpotatis	5 638	4 084	2 642	1 316	1 220	2 148	17 046
Potatis för stärkelse	2 008	2 366	1 161	780	517	590	7 421
Sockerbetor	6 569	6 865	5 351	2 873	2 769	6 586	31 012
Höstraps	19 407	24 920	18 302	10 605	9 362	23 113	105 709
Vårraps	1 171	1 925	1 195	825	554	1 228	6 898
Höstrybs	211	225	147	128	61	233	1 005
Vårrybs	380	567	144	44	60	-	1 195
Summa raps och rybs	21 170	27 638	19 787	11 602	10 037	24 574	114 808
Oljelin	735	1 112	856	475	412	1 064	4 654
Energiskog	5 399	1 637	1 095	525	221	1 872	10 749
Trädgårdsväxter	6 657	2 654	1 605	1 079	757	2 131	14 881
Andra växtslag	3 529	1 375	633	304	119	572	6 531
Träda	93 967	29 109	13 492	6 873	3 703	10 040	157 184
Ospecificerad åkermark	10 972	-	-	-	-	-	10 972
Summa åkermark	1 099 613	590 424	335 481	176 325	104 771	252 738	2 559 351
Betesmark och slätteräng							
Betesmark	242 007	68 902	30 734	12 970	6 642	14 754	376 008
Slätteräng	7 410	1 242	411	222	36	159	9 479
Skogsbete	10 221	1 732	858	155	21	50	13 037
Fäbodbete	11 615	1 902	667	250	101	-	14 535
Alvarbete	13 814	6 388	4 390	1 347	-	2	25 941
Mosaikbetesmarker	4 332	475	709	124	68	69	5 776
Ospecificerad betesmark	3 913	-	-	-	-	-	3 913
Summa betesmark och slätteräng	293 311	80 641	37 768	15 068	6 867	15 034	448 691

Anm.: Arealen är fördelad utifrån hur stora arealer företaget de tillhör brukar. Om ett företag t.ex. brukar totalt 250 hektar åkermark fördelat på 130 hektar höstvete, 80 hektar vårkorn och 40 hektar matpotatis så återfinns samtliga dessa arealer i kolumnen 200,1-300,0 hektar.

Kartor

1. Produktionsområden (PO8)

1. Production areas (PO8)



Fakta om statistiken

Sedan lång tid tillbaka genomförs årliga statistiska undersökningar i Sverige för att redovisa jordbrukets struktur i juni månad. Undersökningarnas omfattning varierar. Vissa år berörs samtliga jordbruksföretag av undersökningarna medan enbart ett urval av jordbruksföretag berörs andra år. Uppgifterna som samlas in ställs årligen samman i Lantbruksregistret, LBR.

Fram till och med år 1999 hämtades uppgifter från jordbruksföretagen in via pappersenkäter från SCB. Från och med år 2000 är Jordbruksverket ansvarig myndighet. I och med det har även administrativa register börjat användas för att hämta in vissa uppgifter. Jordbrukarna behöver på så sätt inte lämna samma uppgifter mer än en gång.

Från och med år 2010 har definitionen för vilka företag som ingår i LBR ändrats. Detta för att ta hänsyn till EU:s avgränsningar, som inte fullt ut stämmer överens med de svenska avgränsningarna. Från och med 2010 är därför LBR:s avgränsningar en sammanslagning av de gamla svenska avgränsningarna i LBR och EU:s avgränsningar. Detta gör att uppgifterna för år 2010 och senare inte är fullt jämförbara med 2009 och tidigare.

Den största skillnaden mellan den gamla svenska definitionen av LBR och EU:s avgränsningar gäller arealer. Medan man i de gamla svenska avgränsningarna hade en gräns på mer 2,0 hektar åkermark har man i EU:s avgränsningar en gräns på minst 5,0 hektar jordbruksmark. Från och med 2010 används därför en avgränsning på mer än 2,0 hektar åkermark eller minst 5,0 hektar jordbruksmark i LBR.

Detta omfattar statistiken

Uppgifterna i detta Statistiska meddelande är hämtade från det preliminära Lantbruksregistret (LBR) 2017. Lantbruksregistret uppdateras årligen genom statistiska undersökningar och uppgifter från administrativa register vid Jordbruksverket. En mer omfattande uppdatering av LBR görs vart tredje år, då samtliga jordbruksföretag undersöks genom en enkät. Dessa undersökningar är även reglerade enligt Europaparlamentets och rådets förordning (EG) nr 1166/2008¹. Det preliminära LBR för 2017 baseras således på:

- undersökning² till samtliga jordbruksföretag i juni 2016
- uppgifter från administrativa register i mitten av maj 2017.

Sedan 2011 baseras detta Statistiska meddelande, Jordbruksmarkens användning, preliminär statistik, på ett preliminärt LBR. Tidigare års preliminära siffror har enbart byggt på de arealer som brukarna angett i sin SAM-ansökan.

Definitioner och förklaringar

Med jordbruksföretag avses en inom jordbruk, husdjurskötsel eller trädgårdsodling bedriven verksamhet under en och samma driftsledning.

Den population som denna *preliminära statistik* ska belysa utgörs av samtliga jordbruksföretag i landet som *i maj 2016* uppfyllde något av följande kriterier:

- brukade mer än 2,0 ha åkermark
- brukade sammanlagt minst 5,0 hektar jordbruksmark

¹ Europaparlamentets och rådets förordning (EG) 1166/2008 av den 19 november 2008 om undersökningar om jordbrukets struktur och en undersökning om produktionsmetoder inom jordbruket samt upphävande av rådets förordning (EEG) nr 571/88.

² Statens jordbruksverks föreskrifter om statistisk undersökning av strukturen i jordbruket (SJVFS 2013:4).

- bedrev trädgårdsodling omfattande minst 2 500 kvadratmeter frilandsareal
- bedrev trädgårdsodling omfattande minst 200 kvadratmeter växthusyta
- innehade en djurbesättning som omfattade minst 10 nötkreatur, eller minst 10 suggor eller 50 svin, eller minst 20 får och lamm, eller minst 1 000 fjäderfä.

De variabler som redovisas i detta Statistiska meddelande är:

- antal hektar åkermark uppdelad på olika grödor
- antal hektar betesmark av olika slag.

Redovisning sker för riket totalt, uppdelat på företagsstorlek efter åkerareal och uppdelat på företagsstorlek efter jordbruksareal samt uppdelat på län och produktionsområde. Följande uppdelning görs för åkermark och betesmark:

- *Spannmål*: höstvetete, vårvete, råg, höstkorn, vårkorn, havre, höstrågvetete, vårrågvetete, blandsäd.
- *Baljväxter, grönfoder och vall*: ärter, åkerbönor m.m., konservärter, bruna bönor, majs, grönfoder, slätter- och betesvall, frövall.
- *Potatis, sockerbetor raps, rybs och oljelin*: matpotatis, potatis för stärkelse, sockerbetor, höstraps, vårraps, höstrybs, vårrybs, oljelin.
- *Träda m.m.*: energiskog, trädgårdsväxter, andra växtslag, träda, ospecificerad åker.
- *Betesmark (ej åker)*: betesmark, slätteräng, skogsbete, fåbodbete, alvarbete, mosaikbetesmarker, ospecificerad betesmark.

Ospecificerad mark

Ospecificerad mark är sådan mark som jordbruksföretagen inte söker stöd för. I samband med en undersökning till samtliga jordbruksföretag 2013 gjordes en extra undersökning till flera företag som inte sökt stöd. Företagen fick svara på vilka grödor de odlar på åkermark. Resultatet var att 85 % av marken var slätter- och betesvall på åker och ca 10 % var träda. På resterande åkermark var det bland annat spannmål, raps och rybs samt trädgårdsväxter.

Undersökningen innebar att knappt 50 % av all ospecificerad åkermark för åren 2013-2015 samt preliminär statistik 2016 fördelades på olika grödor. För 2012 och tidigare samt slutlig statistik för 2016 och senare redovisas all mark som inte är stödansökt som ospecificerad areal. Detta innebär att ospecificerad mark inte är helt jämförbar mellan åren.

Så görs statistiken

Statistiken bygger i första hand på *preliminära* uppgifter i Jordbruksverkets administrativa register för arealbaserade stöd (IACS) avseende 2017, men även i mindre grad på uppgifter från undersökningar enligt följande:

- För de jordbruksföretag som ansökte om arealbaserade stöd år 2017 används de ansökta *preliminära* arealerna i IACS.
- För de jordbruksföretag som inte ansökte om arealbaserade stöd år 2017 används uppgifter i en undersökning genomförd år 2016 och som avsåg samtliga jordbruksföretag i landet. Arealinformationen som hämtas från undersökningen 2016 är den som benämns ospecificerad åkermark respektive ospecificerad betesmark och är 0,5 % av den totala arealen. I undersökningen angav företagen den totala åkerarealen och den totala

betesarealen. Detta innebär att vi inte vet vilka grödor de odlar om de inte söker stöd. Därför genomfördes en mindre undersökning 2013 av ett urval av de företag som inte sökt stöd.

Svaren från den extra undersökningen visade att 85 % av den ospecificerade åkermarken är Slätter- och betesvall.

Statistikens tillförlitlighet

I denna statistik förekommer täckningsfel, bortfallsfel, mätfel och bearbetningsfel. Dessa fel bedöms sammantaget ha liten inverkan på statistikens tillförlitlighet. Urvalsfel förekommer inte, eftersom denna statistik baseras på uppgifter från samtliga jordbruksföretag i den statistiska ramen.

Täckningsfel har bedömts ha obetydlig inverkan på den redovisade åkermarksarealen. Det beror på att de uppgifter som ligger till grund för denna statistik sedan år 2000 väsentligen har hämtats från Jordbruksverkets register över arealbaserade stöd, som innehåller uppgifter om grödarealer för jordbrukare som ansöker om sådana stöd, och att en bedömning har gjorts att jordbrukarna söker stöd för i stort sett all åkermark i landet. Denna metod har använts för att jordbrukarna inte ska behöva uppges grödarealer mer än en gång varje år. *Täckningsfelet* för den redovisade betesmarksarealen är större, eftersom den areal betesmark för vilken stöd söks till viss del beror på hur stödsystemet ser ut vid varje given tidpunkt.

Övertäckning kan förekomma om ett företag lagts ned utan att det rapporterats att företaget är nedlagt. *Undertäckning* förekommer om uppdateringen av jordbruksföretag i rampopulationen inte har blivit komplett. Rampopulationen utgörs av LBR. Ramen för 2017 års undersökning består av LBR 2016 kompletterat med information från administrativa register såsom t.ex. Jordbruksverkets register över arealbaserade stöd (IACS).

Mätfel förekommer i den grad uppgifterna i de använda registren eller i enkätundersökningen är felaktiga. I enkätundersökningen görs kontroller dels av inlästa värden genom verifiering, dels i efterhand av avvikelser från förväntade värden. Uppgifterna från register bygger på de stöd som jordbrukarna sökt under våren 2017. Uppgifterna kontrolleras under året genom kontroller i fält och administrativa kontroller. Dessa kontroller har inte utförts vid tiden för registerutdraget till detta Statistiska meddelande. Dessutom har jordbrukaren fortfarande vissa möjligheter att ändra arealer. Detta gör att redovisade arealer ska ses som preliminära.

Svarsbortfallet i enkätundersökningen som genomfördes 2016 var ungefär 4 %. Resultaten har dock korrigerats för detta. Fel från bearbetningsprocessen (skanning, granskning / rättning och skattningsmetoder) bedöms vara små och inte påverka resultaten i stort.

Vissa mindre justeringar av redovisade grödarealer har gjorts. Höstkorn i Dalarna och norr därom har redovisats som vårkorn. Alvarbete som redovisats i län utom Kalmar och Gotland har redovisats som betesmark. För länen 01 till 14, d.v.s. Stockholm till Västra Götaland, har fäbodbete redovisats som betesmark. I Norrbottens län har sockerbeter redovisats som matpotatis.

Jordbrukarnas redovisning av fäbodbeten bygger i vissa fall på behovet av betesareal för nötkreatur i stödsammanhang. Jämförelser av fäbodbeten mellan åren bör göras med försiktighet.

Företag brukar inte alltid den mark de söker stöd för. Exempelvis så byter potatisodlare mark med andra för att få en bra växtföljd. Detta medför bland annat att antalet företag som odlar potatis överskattas, medan arealen stämmer.

Bra att veta

Annan statistik

I JO 10 SM 1701 redovisades definitiva uppgifter om jordbruksmarkens användning 2016, i JO 13 SM 1701 redovisas ekologiska arealer för 2016, i JO 18 SM 1601 redovisades höstsådda arealer 2016, alltså det som skördas 2017 och i JO 15 SM 1601 redovisades normskördar för 2016.

Jordbruksverket har publicerat en rapport, Marknadsöversikt – vegetabilier, rapport 2012:26. I den finns det bland annat beskrivet vad skörden av olika grödor används till.

Elektronisk publicering

Detta Statistiska meddelande finns kostnadsfritt åtkomligt på Jordbruksverkets webbplats <http://www.jordbruksverket.se> under Ta del av statistiken samt på SCB:s webbplats <http://www.scb.se> under Jord- och skogsbruk, fiske.

Mer information om statistiken och dess kvalitet ges i en särskild [Kvalitetsdeklaration](#).

In English

Summary

If you would like to download the publication in PDF-format, then please click on the link "Första sidan - I korta drag" above, then click on the link "Hela publikationen (PDF)".

The total area of agricultural land is decreasing

The total area of arable land in the year 2017 is 2 559 400 hectares, according to preliminary statistics. This is a decrease by 20 300 hectares (-0.8 %) compared with 2016. The total area of pasture and meadow is 448 700 hectares in 2017. This is a decrease by 3 300 hectares (-0.7 %) compared with 2016.

The area of cereals is decreasing and record size wheat area

The total area of cereals is 1 011 400 hectares in 2017, according to preliminary statistics. This is a decrease by 8 200 hectares (-1 %) compared with 2016. The area of wheat increase by 22 900 hectares (+5 %) to 474 100 hectares. About 86 % of wheat area consists of winter wheat. Both the area of wheat and winter wheat is record size. The area of oats decreases by 21 900 hectares (-12 %) to 159 000 and the area of barley decreases by 9 400 (-3 %) to 317 900 hectares. The area of other cereals is almost the same as in 2016.

Record size winter rape area

The area of rape and turnip rape is 114 800 hectares in 2017, according to preliminary statistics. This is an increase by 21 900 hectares (+24 %) compared with 2016. The area of winter rape is also record size 2017 at 105 700 hectares.

The area of grass and green fodder is decreasing

The area of grass and green fodder is 1 094 900 hectares in 2017, according to preliminary statistics. This is a decrease by 12 500 hectares (-1 %) compared with 2016.

List of tables

Explanation of symbols	10
1. Areas under cereals in 2017, hectares. Preliminary statistics	11
2. Areas under leguminous plants, ley and green fodder in 2017, hectares. Preliminary statistics	12
3. Areas under potatoes, sugar beets and oilseed plants 2017, hectares. Preliminary statistics	13
4. Areas of fallow land etc. and total area of arable land in 2017, hectares. Preliminary statistics	14
5. Areas of pasture and meadow in 2017, hectares. Preliminary statistics	15
6. Areas by size group arable land 2017, hectares. Preliminary statistics	16

List of terms

Alvarbete	Grazed alvar (flat areas on hard limestone bedrock with bare rock breaking through the thin soil)
Andra växtslag	Other crops
Betesmark	Pasture and meadow
Blandsäd	Mixed grain
Bruna bönor	Brown beans
Energiskog	Energy forest
Frövall	Seed ley
Fäbodbete	Mountain pasture
Grönfoder	Green fodder
Havre	Oats
Hela riket	Whole of Sweden
Höstkorn	Winter barley
Höstraps	Winter rape
Höstrybs	Winter turnip rape
Höstrågvete	Winter triticale
Höstvete	Winter wheat
Konservärter	Green peas
Län	County
Matpotatis	Table potatoes
Oljelin	Linseed
Oljevaxter	Oilseed
Område	Region
Ospecificerad betesmark	Unspecified pasture and meadow
Ospecificerad åkermark	Unspecified arable land
Outnyttjad betesmark	Unutilised pasture and meadow
Outnyttjad åkermark	Unutilised arable land
Potatis för stärkelse	Potatoes for processing
Produktionsområde	Production area
Raps	Rape
Rybs	Turnip rape
Råg	Rye
Rågvete	Triticale
Skogsbete	Forest pasture
Slätter- och betesvall	Temporary grass
Slätteräng	Mown meadow
Socketbetor	Sugar beets
Spannmål	Cereals

Stödområde	Support area
Träda	Fallow land
Trädgårdsväxter	Horticultural plants
Vall	Ley
Vårkorn	Spring barley
Vårrops	Spring rape
Vårrybs	Spring turnip rape
Vårrågvete	Spring triticale
Vårvete	Spring wheat
Åkerbönor	Beans
Åkermark	Arable land
Ärter	Peas