

## Livsmedelsförsäljningsstatistik 2013

Livsmedelsförsäljningen inom detaljhandeln

Food Sales 2013

---

### I korta drag

Korrigerig 2014-10-08

Diagram 9 "Andel ekologisk försäljning av livsmedel och alkoholfria drycker inom handeln 2004 och 2013, procent" har korrigerats.

**Den totala försäljningen av livsmedel och drycker uppgick 2013 till 242 miljarder kronor och ökade därmed med 8 miljarder kronor jämfört med 2012. Detta motsvarar en uppgång på 3,4 procent vilken beror på att volymen sålda livsmedel och drycker ökade med 1,5 procent samtidigt som priserna ökade med 1,9 procent.**

Ökad försäljning av ekologiska varor

Av all försäljning av *livsmedel och alkoholfria drycker* i Sverige stod ekologiska varor för 4,3 procent 2013. Andelen ekologiska varor av all försäljning har således ökat med 0,4 procentenheter jämfört med 2012. Försäljningsvärdet ökade dock med nästan 13 procent. *Fisk* är den varugrupp där den ekologiska försäljningen är som störst, där uppgår andelen ekologiskt till drygt 9,4 procent av den totala försäljningen för gruppen. Den varugrupp där den ekologiska försäljningen ökat mest är frukt, där försäljningsökningen låg på drygt 42 procent för ekologiska varor under 2013.

Ökade priser men minskad försäljningsvolym av kött

Försäljningen av *kött* ökade med 2,2 procent under 2013 jämfört med 2012 och nådde drygt 35 miljarder kronor. Försäljningsvolymen av kött har dock sjunkit med nästan 1 procent vilket indikerar att ökningen kommer från prisökningar på drygt 3 procent för varugruppen.

Ökad försäljning per capita



Clara Larsson, SCB, tfn 019-17 64 86 [fornamn.efternamn@scb.se](mailto:fornamn.efternamn@scb.se)

Statistiken har producerats av SCB, som ansvarar för officiell statistik inom området.

ISSN 1654-3904 Serie HA Handel med varor och tjänster. Utkom den 2 oktober 2014.

URN:NBN:SESCB-2014-HA24SM1401.pdf

Tidigare publicering: Se avsnittet Fakta om statistiken.

Utgivare av Statistiska meddelanden är Stefan Lundgren, SCB.

Mellan 2012 och 2013 ökade försäljningen av *livsmedel och drycker* inom handeln från 24 442 till 25 039 kronor per capita, vilket motsvarar en ökning på 2,4 procent. Den genomsnittlige svensken köpte till exempel *frukt* för 22 kronor per vecka vilket är mindre än per capita försäljningen av *godis* som uppgick till 35 kronor per vecka under 2013.

## Innehåll

<b>Statistiken med kommentarer</b>	<b>5</b>
<b>1. Vilka företag ingår i undersökningen?</b>	<b>5</b>
<b>2. Den totala försäljningen har ökat igen</b>	<b>6</b>
<b>3. Drycker och frukt ökade mest</b>	<b>9</b>
<b>4. Måttliga prisökningar för livsmedel</b>	<b>11</b>
<b>5. Försäljningen ökade även per capita</b>	<b>12</b>
<b>6. Ekologiska livsmedel</b>	<b>13</b>
<b>7. Egna märkesvaror (EMV)</b>	<b>15</b>
<b>9. Bröd och spannmål</b>	<b>18</b>
<b>10. Kött</b>	<b>19</b>
<b>11. Fisk</b>	<b>20</b>
<b>12. Mjök, ost och ägg</b>	<b>21</b>
<b>13. Oljor och fetter</b>	<b>22</b>
<b>14. Frukt</b>	<b>23</b>
<b>15. Grönsaker</b>	<b>24</b>
<b>16. Socker, sylt, honung, choklad och konfektyr</b>	<b>25</b>
<b>17. Övriga livsmedel</b>	<b>26</b>
<b>18. Kaffe, te och chokladdryck</b>	<b>27</b>
<b>19. Mineralvatten, läskedrycker, frukt och grönsaksjuicer</b>	<b>28</b>
<b>20. Alkoholhaltiga drycker</b>	<b>29</b>
<b>Tabeller</b>	<b>31</b>
Teckenförklaring	31
Tabell 18. Försäljning (inkl. moms) av <i>livsmedel och drycker</i> inom handeln, 2000-2013, belopp i mnkr.	31
Tabell 19. Försäljningsvolym av <i>livsmedel och drycker</i> inom handeln, 2000-2013, fasta priser, belopp i mnkr.	32
Tabell 20. Befolkningsutveckling i Sverige, 2000-2013.	32
Tabell 21. Försäljning (inkl. moms) av <i>livsmedel och drycker</i> inom handeln 2000-2013 (enligt mer detaljerad COICOP), belopp i mnkr.	33
Tabell 22. Försäljning (inkl. moms) av <i>livsmedel och drycker</i> inom handeln 2000-2013 (enligt detaljerad COICOP), fasta priser, belopp i mnkr.	35
Tabell 23. Försäljning av <i>livsmedel och drycker</i> per capita inom handeln, 2000-2013, belopp i kronor per capita.	37
Tabell 24. Prisförändringar för <i>livsmedel och drycker</i> inom handeln 2008-2013, i procent.	38
Tabell 25. Prisindex för <i>livsmedel och drycker</i> inom handeln, 2000-2013, i procent (år 2000=100).	39
Tabell 26. Direktkonsumtion av livsmedel m.m. i Sverige, 1960-2012, i miljoner kilo.	40
Tabell 27. Försäljning av färsk <i>frukt</i> inom handeln år 2013 i löpande priser, i tkr och kronor per capita.	41

Tabell 28. Försäljning av *livsmedel och drycker* inom handeln, år 2011 i löpande priser, i mnkr, beräknat före och efter metodändringar. 41

<b>Fakta om statistiken</b>	<b>42</b>
<b>Detta omfattar statistiken</b>	<b>42</b>
Definitioner och förklaringar	42
<b>Så görs statistiken</b>	<b>43</b>
<b>Metodändringar</b>	<b>44</b>
<b>Statistikens tillförlitlighet</b>	<b>45</b>
<b>Bra att veta</b>	<b>45</b>
Publicering och spridning	45
Sveriges statistiska databaser	46
Annan statistik	46
<b>In English</b>	<b>47</b>
<b>Increased share of organic products</b>	<b>47</b>
<b>Increased sales of drinks</b>	<b>47</b>
<b>Increased food sales per capita</b>	<b>47</b>
<b>List of Tables</b>	<b>48</b>
<b>List of Terms</b>	<b>50</b>

## Statistiken med kommentarer

---

Om inget annat beskrivs är det löpande priser som anges i rapporten, dvs. både volym- och prisförändringar ingår. Om det anges att det är fasta priser så motsvarar det istället indirekt volymutvecklingen. Observera dock att undersökningen inte mäter volymutvecklingen explicit utan endast försäljningsvärdet. Prisindex (KPI) för olika varugrupper används sedan för att beräkna volymutvecklingen.

Från och med årgång 2011 har vissa metodändringar gällande framtagande av livsmedelsstatistiken ägt rum. Dessa påverkar i vissa fall resultatet för 2011 och utvecklingen mellan 2011 och 2010. Skillnaden mellan 2011 enligt ny metod och 2011 enligt gammal metod kan observeras i Tabell 28. Metodändringarna beskrivs mer ingående under avsnittet Fakta om statistiken.

### 1. Vilka företag ingår i undersökningen?

I denna undersökning ingår företag verksamma inom detaljhandeln. I publikationen används begreppet *handeln* för hela denna bransch.

Viss information hämtas endast från Livsmedelsblocken Axfood, Kooperationen, Ica, Statoil och Reitan Servicehandel. Dessa benämns då *dagligvaruhandeln*.

## 2. Den totala försäljningen har ökat igen

Försäljningen av *livsmedel och drycker* har ökat även under 2013. Försäljningen uppgick under året till drygt 242 miljarder kronor, vilket är ungefär 8 miljarder kronor mer än 2012. Utav denna försäljning står livsmedel för 77,1 procent medan alkoholfria drycker står för 8,6 procent och alkoholhaltiga drycker för 14,4 procent.

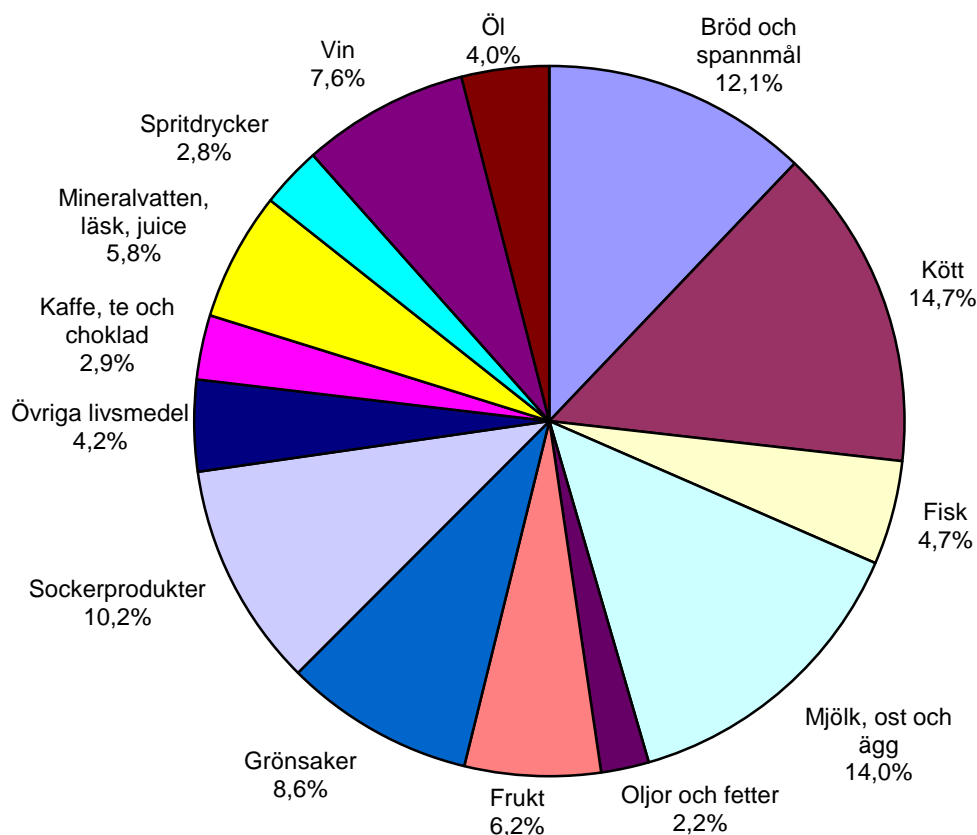
**Tabell 1. Försäljning av *livsmedel och drycker* inom handeln 2000, 2012 och 2013, belopp i mnkr.**

Table 1. Turnover of *food and drinks* for the Retail trade in 2000, 2012 and 2013, the amount is in SEK million (Mnkr).

		Försäljning (inkl. moms), löpande priser					
		2000		2012		2013	
COICOP	Varugrupp	Mnkr	Andel (%)	Mnkr	Andel (%)	Mnkr	Andel (%)
01+02.1	<b>Livsmedel och drycker</b>	<b>149 823</b>	<b>100</b>	<b>233 562</b>	<b>100,0</b>	<b>241 500</b>	<b>100,0</b>
1	Livsmedel och alkoholfria drycker	125 114	83,5	199 596	85,5	206 793	85,6
01.1	Livsmedel	112 418	75,0	179 490	76,8	186 103	77,1
01.1.1	<i>Bröd och övriga spannmålsprodukter</i>	19 138	12,8	28 599	12,2	29 302	12,1
01.1.2	<i>Kött</i>	19 862	13,3	34 750	14,9	35 522	14,7
01.1.3	<i>Fisk</i>	7 352	4,9	11 135	4,8	11 473	4,7
01.1.4	<i>Mjölk, ost och ägg</i>	19 839	13,2	32 484	13,9	33 742	14,0
01.1.5	<i>Oljor och fetter</i>	3 662	2,4	5 048	2,2	5 266	2,2
01.1.6	<i>Frukt</i>	8 157	5,4	14 173	6,1	14 939	6,2
01.1.7	<i>Grönsaker</i>	13 218	8,8	19 962	8,5	20 904	8,7
01.1.8	<i>socker, sylt, honung, choklad och konfektyr</i>	15 224	10,2	23 608	10,1	24 728	10,2
01.1.9	<i>Övriga livsmedel</i>	5 965	4,0	9 732	4,2	10 228	4,2
01.2	Alkoholfria drycker	12 696	8,5	20 105	8,6	20 690	8,6
01.2.1	<i>Kaffe, te och chokladdryck</i>	4 501	3,0	6 863	2,9	6 559	2,7
01.2.2	<i>Mineralvatten, läskedrycker, frukt och grönsaksjuicer</i>	8 195	5,5	13 242	5,7	14 131	5,9
02.1	Alkoholhaltiga drycker	24 709	16,5	33 966	14,5	34 707	14,4
02.1.1	<i>Spritdrycker</i>	7 285	4,9	6 839	2,9	6 753	2,8
02.1.2	<i>Vin inkl. cider</i>	10 113	6,7	17 773	7,6	18 326	7,6
02.1.3	<i>Öl</i>	7 312	4,9	9 354	4,0	9 627	4,0

Fördelningen av försäljningen mellan olika varugrupper har varit relativt likartad ända sedan år 2000. *Kött* är den varugrupp som ökat mest, från 13,3 till 14,7 procent. *Alkoholhaltiga drycker* har samtidigt minskat med runt 2 procentenheter, från 16,5 till 14,4 procent. I den varugruppen ingår *spritdrycker* vars andel minskat mest sedan år 2000, från 4,9 till 2,8 procent.

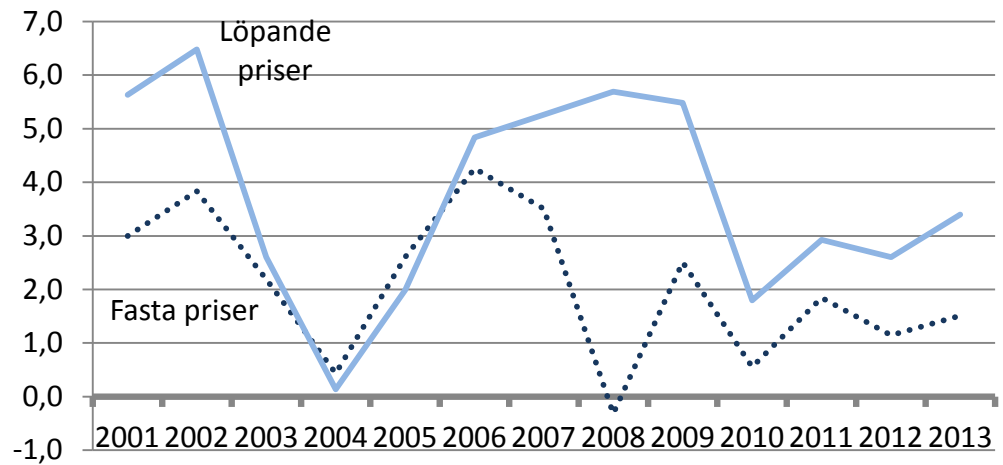
**Diagram 1. Försäljning av livsmedel och drycker inom handeln 2013, procent.** Data finns i Tabell 1 ovan.



De senaste åren har vi sett en ökad försäljning, i löpande priser, av *livsmedel och drycker*. Även 2013 ökade försäljningen och då med knappt 8 miljarder kronor, vilket motsvarar en ökning på 3,4 procent jämfört med år 2012. Denna ökning kommer både från en prisökning samt från att konsumenterna handlade något mer. Jämfört med 2012 är den totala uppgången större, då den under 2012 låg på 2,6 procent.

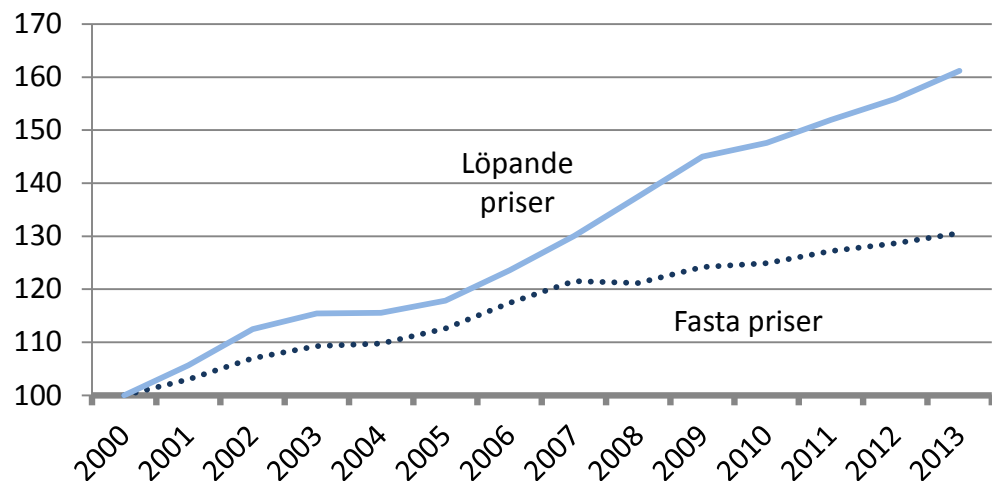
I Diagram 2 och 3 nedan återges den totala försäljningen av *livsmedel och drycker*, uttryckt i både löpande och fasta priser. I löpande priser ligger den årliga utvecklingen mellan 2 och 6 procent, med undantag för 2004 då utvecklingen nästan var 0. Utvecklingen i fasta priser, d.v.s. volymutvecklingen, visar samma mönster. De år då utvecklingen i löpande priser är högre än i fasta priser har priserna ökat. Detta blir tydligt år 2008 då mönstret bryts och volymen minskar, medan prisökningen kompenserar för detta.

**Diagram 2. Försäljningsutveckling för livsmedel och drycker, 2000-2013, i löpande och fasta priser, årlig utveckling i procent.** Underliggande data finns i tabell 18 och 19 i tabellbilagan.



I diagram 3 nedan ses samma utveckling av försäljningen av *livsmedel och drycker*, men istället som ackumulerad utveckling uttryckt i indexvärden. Utvecklingen har varit konstant uppåtgående, med undantag av en period med svagare utveckling under 2003 och 2004.

**Diagram 3. Försäljningsutveckling för livsmedel och drycker, 2000-2013, i löpande och fasta priser, indexutveckling med basår 2000 (index=100).** Underliggande data finns i tabell 18 och 19 i tabellbilagan.





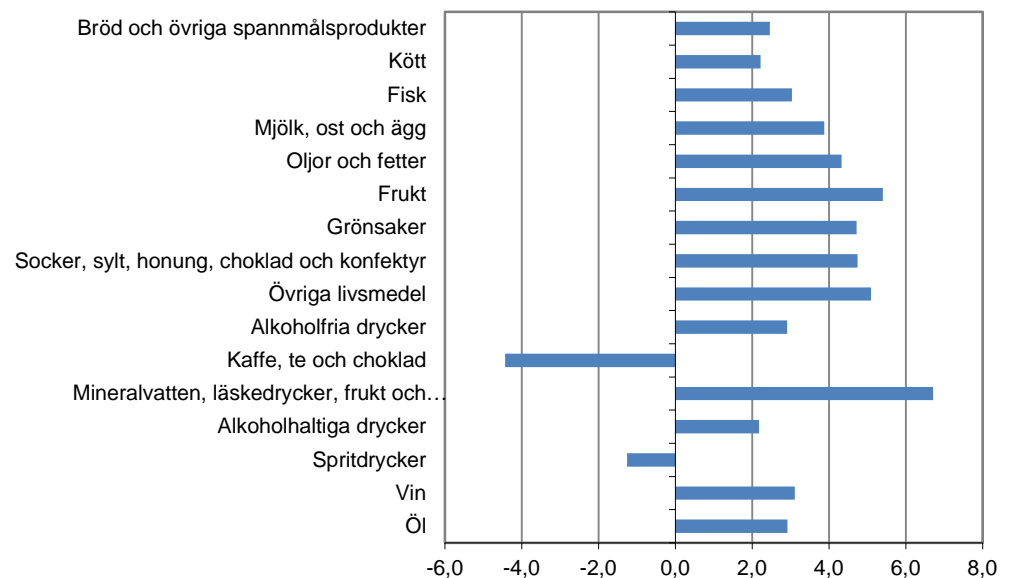
### 3. Drycker och frukt ökade mest

Försäljningen av *livsmedel* (exkl. drycker) ökade 2013 med 3,7 procent och *mineralvatten, läskedrycker, frukt och grönsaksjuicer* och *frukt* var de varugrupper vars försäljning ökade mest, med 6,7 respektive 5,4 procent. Totalt såldes *mineralvatten, läskedrycker, frukt och grönsaksjuicer* för cirka 14 miljarder kronor, vilket endast svarade för ungefär 6 procent av livsmedelsförsäljningen under 2013. Den totala försäljningen av *frukt* uppgick även den till runt 14 miljarder kronor och stod således också för 6 procent av den totala livsmedelsförsäljningen.

Diagram 4 och Tabell 2 nedan visar försäljningsutvecklingen för olika varugrupper. Under 2013 ökade de flesta varugrupperna förutom grupperna *kaffe, te och choklad* och *spritdrycker* som minskade med 4,4 respektive 1,3 procent. Den sålda volymen har dock inte minskat för *kaffe, te och choklad* utan försäljningsutvecklingen i fasta priser visar på en ökning på 1,4 procent. Detta visar således på att ökningen av volymen har hämmats av en prisminskning på 5,8 procent för denna varugrupp. För *spritdrycker* gäller det omvända förhållandet, då den negativa utvecklingen i fasta priser ligger på 1,6 procent, men till viss del kompenseras av prishöjningar inom varugruppen på 0,3 procent.

Som nämnts ovan har *mineralvatten, läskedrycker, frukt och grönsaksjuicer* och *frukt* stått för en stor del av den ökade försäljningen. Försäljningen av *mineralvatten, läskedrycker, frukt och grönsaksjuicer* ökade med 6,7 procent och detta kommer både från en prishöjning på 2 procent och från en ökning av försäljningsvolymen på knappt 5 procent. För *frukt*, som ökade med 5,4 procent, bestod höjningen av en volymökning på knappt 1 procent och en prishöjning på ungefär 5 procent.

**Diagram 4. Försäljningsutveckling för livsmedel och drycker, 2012-2013, utveckling i procent.** Data finns i tabell 2 nedan.



**Tabell 2. Försäljning av livsmedel och drycker inom handeln, utveckling 13/12 och 13/00, i löpande och fasta priser.**

Table 2. Turnover of *food and drinks* for the Retail trade, changes between 13/12 and 13/00, in current and constant prices.

COICOP	Varugrupp	Löpande priser		Fasta priser	
		Utveckling	Utveckling	Utveckling	Utveckling
		13/12	13/00	13/12	13/00
		(%)	(%)	(%)	(%)
<b>01+02.1</b>	<b>Livsmedel och drycker</b>	<b>3,4</b>	<b>61,2</b>	<b>1,5</b>	<b>30,6</b>
01	Livsmedel och alkoholfria drycker	3,6	65,3	1,5	30,5
01.1	Livsmedel	3,7	65,5	1,2	29,4
01.1.1	Bröd och övriga spannmålsprodukter	2,5	53,1	2,2	22,2
01.1.2	Kött	2,2	78,8	-0,9	39,7
01.1.3	Fisk	3,0	56,0	-2,0	10,3
01.1.4	Mjök, ost och ägg	3,9	70,1	-0,5	24,1
01.1.5	Oljor och fetter	4,3	43,8	0,2	16,6
01.1.6	Frukt	5,4	83,1	0,6	13,5
01.1.7	Grönsaker	4,7	58,1	2,1	34,1
01.1.8	Socker, sylt, honung, choklad och konfektyr	4,7	62,4	4,9	40,6
01.1.9	Övriga livsmedel	5,1	71,5	4,6	50,7
01.2	Alkoholfria drycker	2,9	63,0	3,6	39,5
01.2.1	Kaffe, te och chokladdryck	-4,4	45,7	1,4	23,8
01.2.2	Mineralvatten, läskedrycker, frukt- och grönsaksjuicer	6,7	72,4	4,6	48,1
02.1	Alkoholhaltiga drycker	2,2	40,5	1,6	31,3
02.1.1	Spritdrycker	-1,3	-7,3	-1,6	-12,0
02.1.2	Vin inkl. cider	3,1	81,2	2,2	71,6
02.1.3	Öl	2,9	31,7	2,9	18,6

Gällande förändringar i försäljningen mellan 2000 och 2013 har försäljningen av *livsmedel och drycker* ökat med 61,2 procent. Samtliga varugrupper inom *livsmedel* har ökat sin försäljning sedan år 2000, vilket beror både på pris- och volymökningar.

Ökningen av *kött* uppgår till hela 78,8 procent och är således den grupp som klart ökat mest sedan 2000, en ökning som främst verkar drivas av förhöjd konsumtion.

Försäljningen av *fisk* har också ökat, denna med 56 procent, dock verkar denna ökning främst bero på höjningar av priset.

Försäljningen av *socker, sylt, honung, choklad och konfektyr* har däremot ökat främst tack vare ökad konsumtion och inte någon direkt prisökning.

*Alkoholfria drycker* har totalt ökat försäljningen med 63 procent sedan år 2000 och *Mineralvatten, läskedrycker, frukt- och grönsaksjuicer* har ökat försäljningen med 72,4 procent, även här främst beroende på höjda försäljningsvolymerna.

Försäljningen av *spritdrycker* har till skillnad från *vin* och *öl* minskat sedan år 2000, totalt har den minskat med 7,3 procent. Försäljningsökningen av *vin* på 81,2 procent beror nästan helt och hållet på ökad konsumtion och inte på prisökningar.

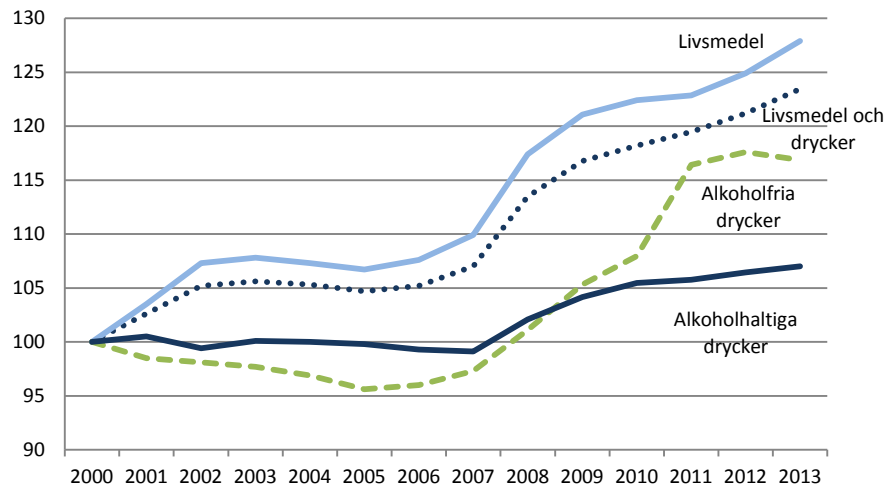
Eftersom en betydande andel av alkoholen köps utanför systembolaget (gränshandel samt illegal handel) säger ovanstående siffror dock väldigt lite om den faktiska förbrukningen av alkohol i Sverige.

#### 4. Måttliga prisökningar för livsmedel

Priserna för *livsmedel och drycker* ökade enligt konsumentprisindex (KPI) med 1,9 procent mellan år 2012 och 2013. Detta är ungefär samma ökning som den mellan 2011 och 2012, och är en ganska liten höjning jämfört med de närmsta åren innan 2010 även om den närmar sig höjningen mellan 2009 och 2010.

Priserna för *livsmedel* ökade med 2,4 procent medan priserna för de *alkoholfria dryckerna* minskade med 0,6 procent. Priserna för *alkoholhaltiga drycker* steg, fast med endast 0,5 procent.

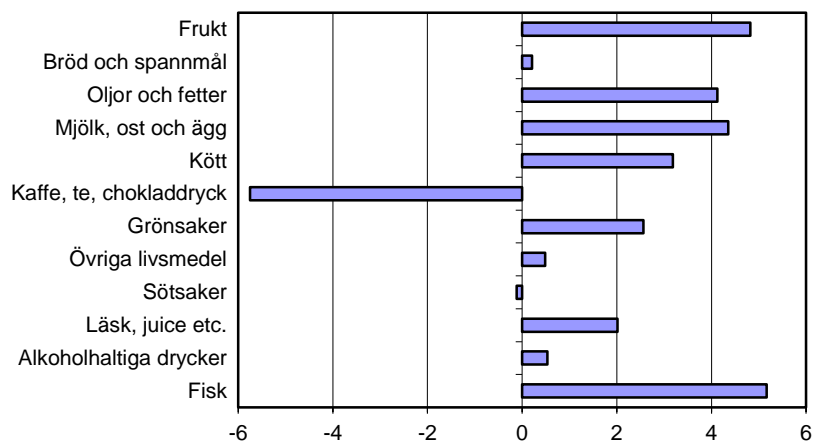
**Diagram 5. Prisutveckling för livsmedel och drycker, 2000-2013, indexutveckling med basår 2000 (index=100).** Dataunderlag finns i tabell 25 i tabellbilagan.



Alla varugrupper förutom *kaffe, te och chokladdryck* och *sötsaker* hade stigande priser under 2013, vilket visas i Diagram 6 nedan. Priserna för *kaffe, te och chokladdryck* sjönk med 5,8 procent medan de för *sötsaker* endast sjönk med 0,1 procent. Även under 2012 hade nästan alla varugrupper stigande priser men redan då hade *kaffe, te och choklad* en negativ prisutveckling på 1,8 procent, detta kan kontrasteras mot en stor prisökning på 19,6 procent för gruppen under 2011.

Den stora prisökningen under 2013 stod *fisk* för, inom denna grupp ökade priserna med 5,2 procent. Denna grupp var tätt följd av *frukt* och *mjolk, ost och ägg*, vilkas priser ökade med 4,8 respektive 4,4 procent

**Diagram 6. Prisförändringar för livsmedel och drycker, 2012-2013, utveckling i procent.** Data finns i tabell 24 i tabellbilagan

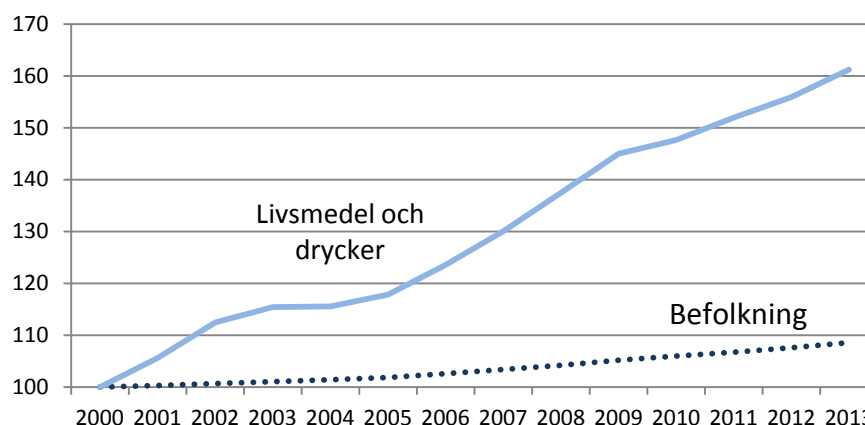


## 5. Försäljningen ökade även per capita

I Diagram 7 nedan ses försäljningsutvecklingen för livsmedel samt befolkningsutvecklingen i Sverige mellan 2000 och 2013. År 2013 ökade befolkningen med 0,9 procent jämfört med år 2012 och nådde 9 644 864 invånare<sup>1</sup>. Försäljningen av *livsmedel och drycker* inom handeln ökade under samma period från 24 442 till 25 039 kronor per capita, vilket motsvarar en ökning på 2,4 procent. Detta kan jämföras med en ökning på 1,8 procent för 2012.

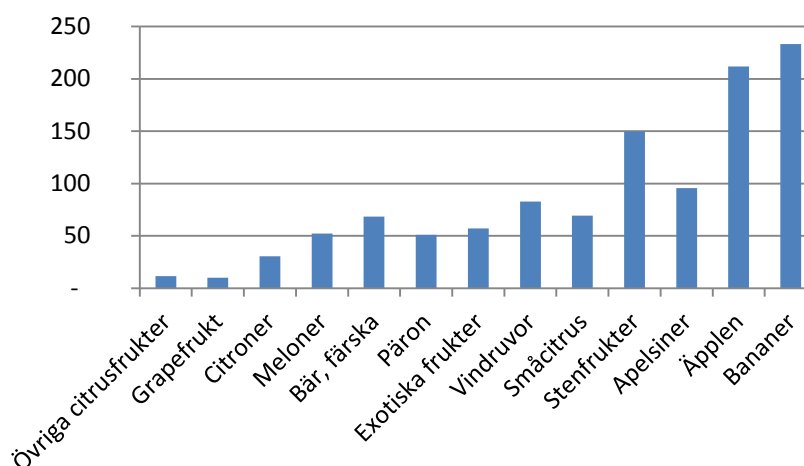
Generellt har ökningen sedan år 2000 varit större än vad som kan motiveras av befolkningsökningen.

**Diagram 7. Försäljningsutveckling för *livsmedel och drycker* samt befolkning i Sverige mellan 2000-2013, indexutveckling med basår 2000 (index=100).** Dataunderlag finns i tabell 18 och 20 i tabellbilagan



Utifrån detta kan den genomsnittliga fruktkonsumtionen undersökas, vilken specificeras i Diagram 8 nedan. Den genomsnittliga svensken åt *färsk frukt* för 1 119 kronor under 2013. Det innebär att varje svensk köpte *färsk frukt* för 22 kronor per vecka, vilket är ungefär samma som under 2012. Detta är mindre per capita än försäljningen av *godis* som 2013 uppgick till 1 811 kronor per år, vilket alltså motsvarar en veckoförsäljning på 35 kr per capita. Även detta är ungefär samma som under 2012. Av *frukten* är det *bananer* som säljs mest (se diagram 8) och genomsnittsvensken köpte *bananer* för 233 kronor under 2013 medan *äpplen* köptes för 212 kronor.

**Diagram 8. Försäljning av *färsk frukt* per capita i handeln under 2013.** Dataunderlag finns i tabell 20 och 27 i tabellbilagan.



<sup>1</sup> Källa SCB.se

## 6. Ekologiska livsmedel

Gällande ekologiska *livsmedel och drycker* så beräknades försäljningen av dessa av SCB för första gången avseende referensåret 2004. Underlaget bygger till stor del på kedjornas egen information och i viss mån kan försäljningsförändringar av ekologiska varor bero på att utbudet av ekologiska varor i handeln har ändrats samt att den totala livsmedelförsäljningen har ändrats. Uppgifterna bör således betraktas med viss försiktighet. Definitionen och beräkningarna av ekologiskt beskrivs i avsnittet Fakta om statistiken.

Siffrorna gällande ekologisk försäljning under 2013 presenteras i Tabell 3 och Diagram 9 nedan. Under 2013 uppgick den ekologiska försäljningen till 4,3 procent av den totala försäljningen av *livsmedel och alkoholfria drycker*, vilket innebär en ökning på 0,4 procentenheter jämfört med 2012 och en ökning på 2,3 procentenheter jämfört med år 2004.

Under 2012 var *fisk* den varugrupp där den ekologiska försäljningen var störst, 8,1 procent av den totala försäljningen. Som framgår av Tabell 3 gällde detta fortfarande under 2013, då andelen ekologiskt steg något och uppgick till 9,4 procent av den totala fiskförsäljningen. Den nästa största gruppen är *Kaffe, te och chokladdryck*, vilket också är samma som under 2012, och här är uppgick den ekologiska försäljningen till 7,3 procent av den totala försäljningen inom denna grupp.

Även *frukt, mejerivaror* samt *grönsaker* var varugrupper med relativt hög andel ekologisk försäljning. *Kött* och av *mineralvatten, läskedrycker, frukt- och grönsaksjuicer* var de varugrupper med lägst andel, båda med 1,5 procent ekologisk försäljning, tätt följt och *socker, sylt, honung, choklad och konfektyr* där den ekologiska försäljningen stod för 1,8 procent.

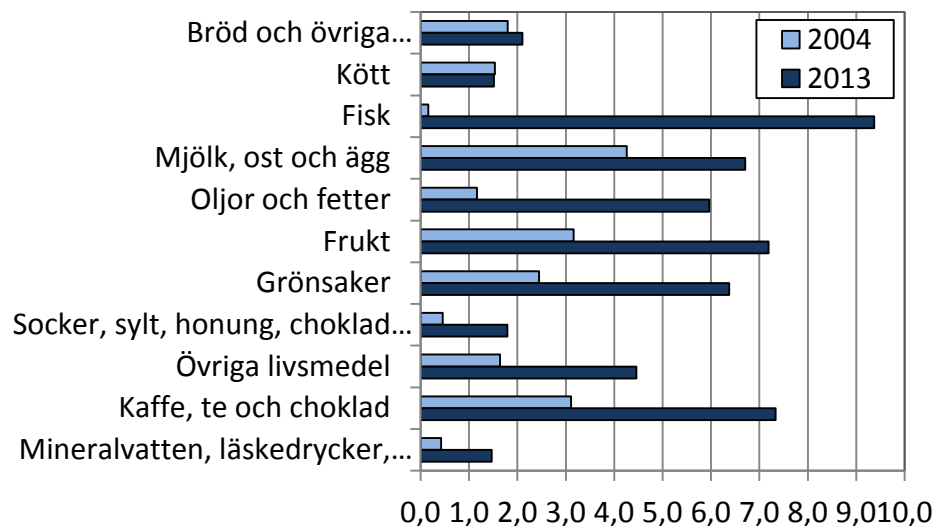
**Tabell 3. Försäljning av ekologiska *livsmedel och alkoholfria drycker* inom handeln 2013, belopp i mnkr.**

Table 3. Turnover of organic *food and non-alcoholic drinks* for the Retail trade in 2013, the amount is presented in SEK million (mnkr).

COICOP	Varugrupp	Försäljning (inkl. moms)		Antal produkter	
		Total försäljning (mnkr)	Andel ekologisk försäljning (%)	Totalt antal produkter i SCB:s underlag	Andel ekologiska produkter (%)
<b>01</b>	<b>Livsmedel och alkoholfria drycker</b>	<b>206 793</b>	<b>4,3</b>	<b>88 987</b>	<b>4,4</b>
01.1	Livsmedel	186 103	4,4	87 169	4,3
01.1.1	Bröd och övriga spannmålsprodukter	29 302	2,1	18 909	3,0
01.1.2	Kött	35 522	1,5	20 492	1,6
01.1.3	Fisk	11 473	9,4	6 209	2,3
01.1.4	Mjölk, ost och ägg	33 742	6,7	7 517	4,5
01.1.5	Oljor och fetter	5 266	6,0	1 069	9,0
01.1.6	Frukt	14 939	7,2	5 758	8,4
01.1.7	Grönsaker	20 904	6,4	10 944	9,5
01.1.8	Socker, sylt, honung, choklad och konfektyr	24 728	1,8	8 778	3,5
01.1.9	Övriga livsmedel	10 228	4,5	7 493	5,4
01.2	Alkoholfria drycker	20 690	3,3	5 649	6,1
01.2.1	Kaffe, te och chokladdryck	6 559	7,3	1 818	12,4
01.2.2	Mineralvatten, läskedrycker, frukt och grönsaksjuicer	14 131	1,5	3 831	3,2

Diagram 9 visar att alla varugrupperns ekologiska andel har ökat mellan åren 2004 och 2013. Vissa grupper har ökat kraftigt, och där syns framförallt *fisk* men även *oljor och fetter* och *kaffe, te och chokladdryck*.

**Diagram 9\*. Andel ekologisk försäljning av livsmedel och alkoholfria drycker inom handeln 2004 och 2013, procent.** Data för år 2013 finns i tabell 3 ovan



\*Korrigerat 2014-10-08

## 7. Egna märkesvaror (EMV)

Försäljningen av egna märkesvaror (EMV) inom *livsmedel och drycker* beräknades även den av SCB för första gången avseende referensåret 2004. Dessa beräkningar bygger på information från *dagligvaruhandeln* där underlaget till stor del bygger på kedjornas egen information och således bör betraktas med viss försiktighet. Definitionen och beräkningarna av EMV beskrivs i avsnittet Fakta om statistiken.

Som ses i Tabell 4 nedan så uppgick den totala försäljningen av EMV inom *livsmedel och alkoholfria drycker* under 2013 till drygt 35 miljarder kronor. Detta motsvarar en andel på 17,1 procent av den totala försäljningen. EMV-försäljningen inom *livsmedel* uppgick till 18,1 procent och EMV-försäljningen inom *alkoholfria drycker* till 8,2 procent.

De varor som till störst andel såldes som EMV var *fisk* där 30,1 procent av den totala försäljningen inom varugruppen bestod av egna märkesvaror. *Fisk* var tätt följt av *frukt* och *grönsaker* vars andelar EMV uppgick till 27,4 respektive 26,6 procent. Den varugrupp med lägst EMV-försäljning var *socker, sylt, honung, choklad och konfektyr*, vars andel EMV endast var 5,7 procent av totalförsäljningen.

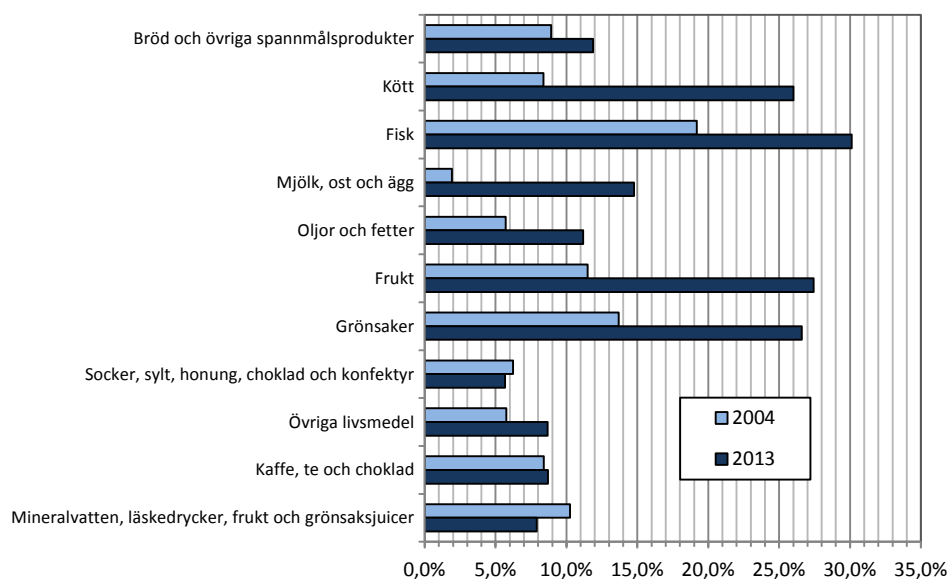
### Tabell 4. EMV-försäljningen (inkl. moms) av *livsmedel och alkoholfria drycker* inom handeln 2013, belopp i mnkr.

Table 4. Turnover of generic brands for *food and drinks* for Grocery stores 2013, the amount is presented in SEK million (mnkr).

COICOP	Varugrupp	EMV-försäljning (mnkr)	Total försäljning (mnkr)	Andel EMV (%)
01	Livsmedel och alkoholfria drycker	35 375	206 793	17,1
01.1	Livsmedel	33 689	186 103	18,1
01.1.1	Bröd och övriga spannmålsprodukter	3 482	29 302	11,9
01.1.2	Kött	9 239	35 522	26,0
01.1.3	Fisk	3 456	11 473	30,1
01.1.4	Mjölk, ost och ägg	4 980	33 742	14,8
01.1.5	Oljor och fetter	589	5 266	11,2
01.1.6	Frukt	4 098	14 939	27,4
01.1.7	Grönsaker	5 557	20 904	26,6
01.1.8	Socker, sylt, honung, choklad och konfektyr	1 401	24 728	5,7
01.1.9	Övriga livsmedel	886	10 228	8,7
01.2	Alkoholfria drycker	1 686	20 690	8,2
01.2.1	Kaffe, te och chokladdryck	569	6 559	8,7
01.2.2	Mineralvatten, läskedrycker, frukt och grönsaksjuicer	1 117	14 131	7,9

I Diagram 10 nedan presenteras andelen EMV 2013 jämfört med andelen 2004. Jämfört med år 2004 så har EMV ökat i alla varugrupper utom socker, sylt, honung, choklad och konfektyr och mineralvatten, läskedrycker, frukt- och grönsaksjuicer. För den förstnämnda gruppen har andelen varit i princip konstant sedan 2004 medan den för den sistnämnda sjunkit med ungefär en procentenhet. I vissa varugrupper har andelen EMV ökat kraftigt, detta gäller främst kött, mjölk, ost och ägg, frukt samt grönsaker.

**Diagram 10. Andel EMV-produkter av livsmedel och alkoholfria drycker inom handeln 2004 och 2013, procent.** Data för år 2013 finns i tabell 4 ovan.





## 8. Handeln med hälsokost

SCB har under de senaste tio åren följt försäljningen av de *hälsopreparat* som säljs med 12 procents moms. Försäljningen av *hälsopreparat* inom handeln har ökat i en relativt jämn takt sedan 2000, med undantag för åren 2006, 2009 och 2011 då försäljningen minskade. Under 2013 har försäljningen ökat med 6,2 procent. Sett till perioden mellan 2000 och 2013 så har försäljningen inom *handeln* av dessa *hälsopreparat* har ökat med 176 procent.

**Tabell 5. Försäljning av *hälsopreparat* med 12 procents moms inom handeln, 2000-2013, mnkr.**

Table 5. Turnover of *health products* with 12 per cent VAT for the Retail trade, 2000-2013, the amount is presented in SEK million (mnkr).

År	Försäljning (inkl. moms)						
	Löpande priser (mnkr)						
	2000	2008	2009	2010	2011	2012	2013
<b>Hälsopreparat – 12 % moms</b>	<b>996</b>	<b>2 382</b>	<b>2 083</b>	<b>2 775</b>	<b>2541</b>	<b>2587</b>	<b>2748</b>
Därav dagligvaruhandeln	208	513	620	741	760	774	822

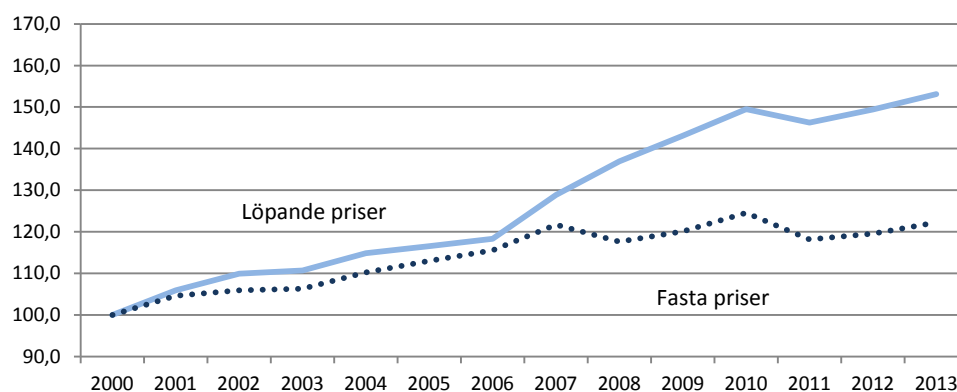
## 9. Bröd och spannmål

Förutom bröd, både mjukt och hårt, ingår i gruppen *bröd och spannmål* också kakor, kex, bakverk och skorpor. Ris, pasta, couscous och liknande produkter klassas även de in i denna grupp, precis som mjöl, gryn, flingor och snacks (ej potatiships).

Indexutvecklingen av dessa produkters försäljning sedan år 2000 ses i Diagram 12 nedan.

**Diagram 12. Försäljning av *bröd och spannmålsprodukter* inom handeln, 2000-2013, indexutveckling med basår 2000 (index=100).**

Dataunderlag finns i tabell 18 och 19 i tabellbilagan.



Försäljningen av *bröd och spannmålsprodukter*, vilken presenteras i Tabell 6 nedan, uppgick till 29,3 miljarder kronor 2013. Detta är en ökning på 2,5 procent jämfört med 2012. Den största produktgruppen inom denna varugrupp, *bröd*, ökade med 0,9 procent under 2013 och hade en försäljning på 15,9 miljarder kronor. Den totala försäljningen inom varugruppen uppvisar en ökning på 53,1 procent jämfört med år 2000.

**Tabell 6. Försäljning av *bröd och spannmålsprodukter* inom handeln, i mnkr.**

Table 6. Turnover of *bread and cereals* for the Retail trade, the amount is presented in SEK million (mnkr).

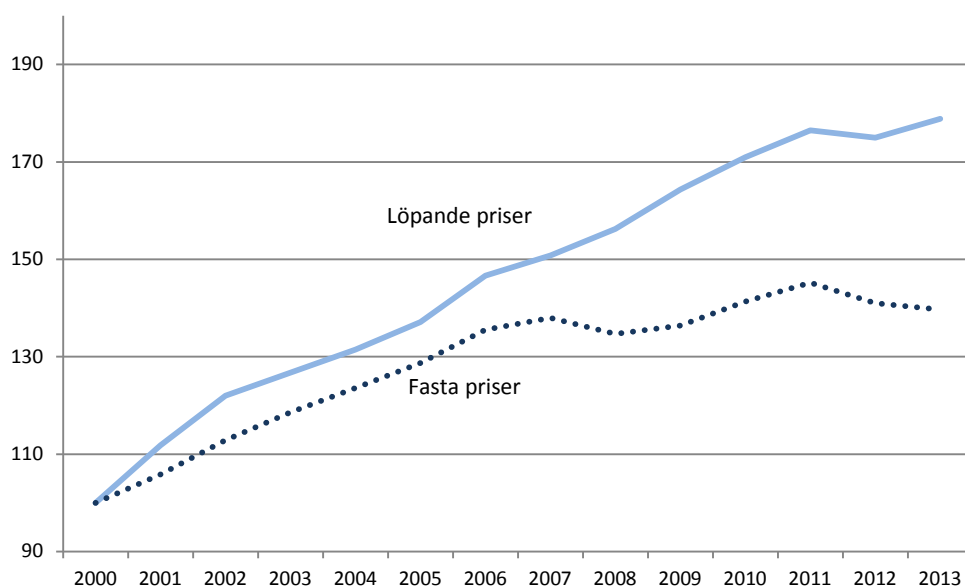
COICOP	Varugrupp	Försäljning (inkl. moms)					
		Löpande priser (mnkr)					
		2000	2009	2010	2011	2012	2013
<b>01.1.1</b>	<b>Bröd och spannmålsprodukter</b>	<b>19 138</b>	<b>27 384</b>	<b>28 618</b>	<b>27 996</b>	<b>28 599</b>	<b>29 302</b>
01.1.1.1	Ris	619	884	885	891	887	896
01.1.1.2	Bröd	10 997	15 773	16 269	15 589	15 773	15 916
01.1.1.3	Pastaprodukter	1 186	2 349	2 383	2 388	2 473	2 468
01.1.1.4	Bakverk	3 188	4 264	4 843	4 439	4 627	4 889
01.1.1.5	Andra spannmålsprodukter	3 148	4 113	4 237	4 690	4 838	5 132

## 10. Kött

I varugruppen *kött* ingår alla typer av kött, både färskt och fryst, såväl som kött som är torkat eller berett på annat vis. Även inälvsmat, som exempelvis lever, och charkvaror, som till exempel korv och pastej, ingår i denna grupp. Färdiglagad mat, både färsk och fryst, som innehåller kött, till exempel köttbullar, kycklingsallad, frysta hamburgare och pytt-i-panna, ingår också.

Indexutvecklingen av dessa produkters försäljning sedan år 2000 presenteras i Diagram 13 nedan.

**Diagram 13. Försäljning av kött inom handeln, 2000-2013, indexutveckling med basår 2000 (index=100).** Dataunderlag finns i tabell 18 och 19 i tabellbilagan.



Försäljningen av *kött* inom *handeln* presenteras i Tabell 7 nedan. Den ökade med 2,2 procent under 2013 jämfört med 2012 och nådde drygt 35 miljarder kronor. Försäljningsvolymen av kött har dock sjunkit med nästan 1 procent vilket indikerar att ökningen kommer från prisökningar på drygt 3 procent för varugruppen. Sedan år 2000 har försäljningen av *kött* ökat med totalt 79 procent.

**Tabell 7. Försäljning av kött inom handeln, mnkr.**

Table 7. Turnover of *meat* for the Retail trade in current prices, the amount is presented in SEK million (mnkr).

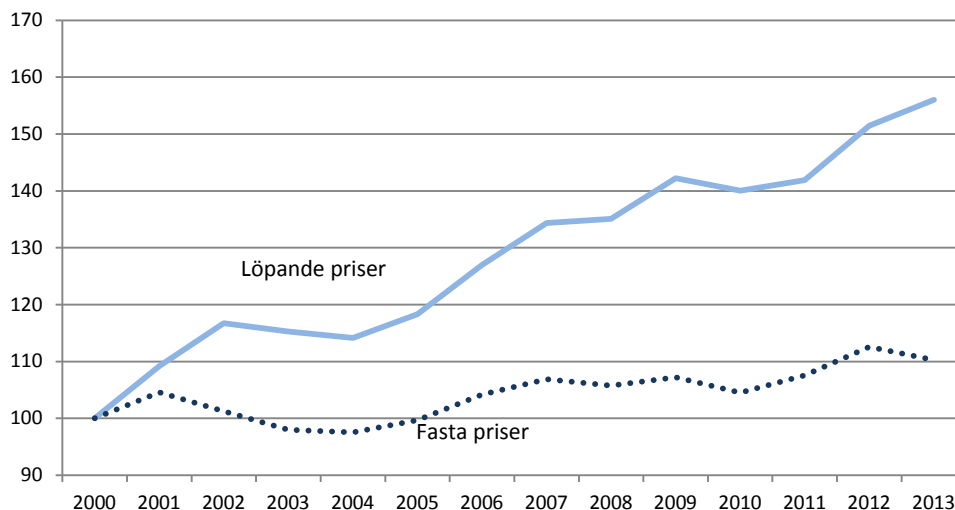
COICOP	Varugrupp	Försäljning (inkl. moms)					
		Löpande priser (mnkr)					
		2000	2009	2010	2011	2012	2013
01.1.2	Kött	19 862	32 638	33 955	35 059	34 750	35 522
01.1.2.1- 01.1.2.4, 01.1.2.7	Nöt-, gris-, får-, lamm- och viltkött	8 556	13 938	14 877	16 461	16 450	16 844
01.1.2.5	Torkat, saltat eller rökt kött och ätliga slaktbiprodukter (chark)	8 438	14 626	14 727	13 704	13 025	13 278
01.1.2.6	Annat konserverat eller bearbetat kött samt beredningar av kött	2 868	4 075	4 351	4 895	5 275	5 400

## 11. Fisk

I varugruppen *fisk* ingår färsk och fryst fisk, samt kräft- och skaldjur. Även kaviar och rom ingår, samt fiskkonserver och färdigmat, både färsk och fryst, som innehåller fisk eller kräft- och skaldjur.

Indexutvecklingen av dessa produkters försäljning sedan år 2000 presenteras i Diagram 14 nedan.

**Diagram 14. Försäljning av *fisk* inom handeln, 2000-2013, indexutveckling med basår 2000 (index=100).** Dataunderlag finns i tabell 18 och 19 i tabellbilagan.



Försäljningen av *fisk* återges i Tabell 8 nedan. Under 2013 uppgick den till 11,5 miljarder kronor, en ökning på 3 procent jämfört med 2012. Mellan 2000 och 2013 har försäljningen ökat med 56 procent. Denna ökning beror dock till stor del på prisökningen som skett under samma period.

**Tabell 8. Försäljning av *fisk* inom handeln, mnkr.**

Table 8. Turnover of *fish* for the Retail trade in current prices, the amount is presented in SEK million (mnkr).

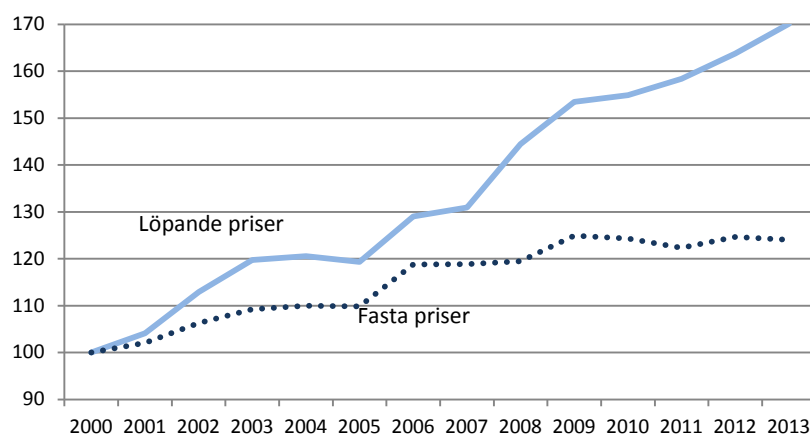
COICOP	Varugrupp	Försäljning (inkl. moms)					
		Löpande priser (mnkr)					
		2000	2009	2010	2011	2012	2013
<b>01.1.3</b>	<b>Fisk</b>	<b>7 352</b>	<b>10 456</b>	<b>10 296</b>	<b>10 434</b>	<b>11 135</b>	<b>11 473</b>
01.1.3.1- 01.1.3.3	Fisk och skaldjur (färsk, kyld, fryst, torkad rökt eller saltad)	2 580	4 626	4 589	4 776	5 485	5 835
01.1.3.4	Annan konserverad fisk och skaldjur samt beredningar av fisk och skaldjur	4 772	5 830	5 708	5 658	5 649	5 638

## 12. Mjök, ost och ägg

I denna varugrupp ingår all sorts mjök samt yoghurt, fil, grädde, keso, crème fraiche och liknande produkter. Hård och mjuk ost ingår också, liksom ägg, risifrutti och mjölkpulver.

Indexutvecklingen av dessa produkters försäljning sedan år 2000 presenteras i Diagram 15 nedan.

**Diagram 15. Försäljning av mjök, ost och ägg inom handeln, 2000-2013, indexutveckling med basår 2000 (index=100).** Dataunderlag finns i tabell 18 och 19 i tabellbilagan.



Försäljningen av *mjök, ost och ägg* presenteras nedan i Tabell 9, och uppgick till 33,7 miljarder kronor under 2013. Detta är en ökning med 3,9 procent jämfört med 2012. Priserna på dessa varor steg med 4,4 procent under 2013 samtidigt som försäljningsvolymen minskade med 0,5 procent.

**Tabell 9. Försäljning av mjök, ost och ägg inom handeln, mnkr.**

Table 9. Turnover of *milk, cheese and eggs* for the Retail trade in current prices, the amount is presented in SEK million (mnkr).

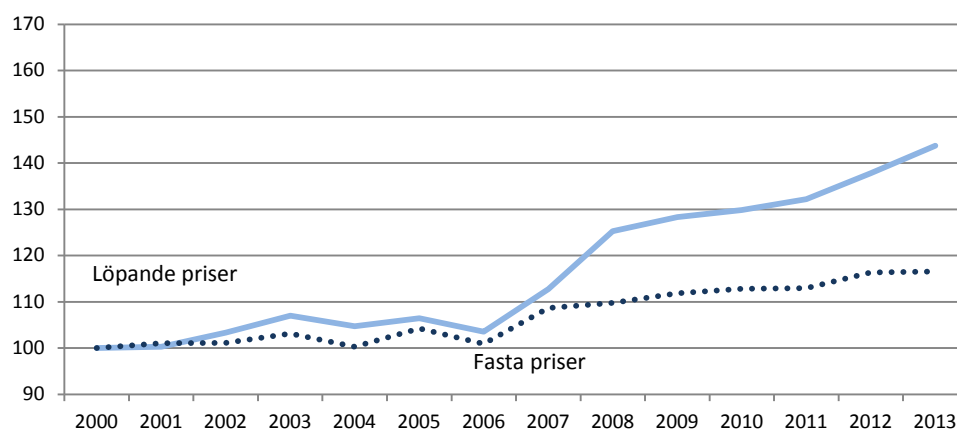
COICOP	Varugrupp	Försäljning (inkl. moms)					
		Löpande priser (mnkr)					
		2000	2009	2010	2011	2012	2013
<b>01.1.4</b>	<b>Mjök, ost och ägg</b>	<b>19 839</b>	<b>30 442</b>	<b>30 724</b>	<b>31 423</b>	<b>32 484</b>	<b>33 742</b>
01.1.4.1- 01.1.4.3	Mjök	5 135	5 948	5 903	5 760	5 766	5 969
01.1.4.4	Yoghurt och fil	3 727	5 759	5 850	5 996	6 207	6 419
01.1.4.5- 01.1.4.6	Ost och andra mjök- produkter	9 539	16 178	16 387	16 890	17 560	18 325
01.1.4.7	Ägg	1 438	2 557	2 584	2 776	2 950	3 029

### 13. Oljor och fetter

Här ingår försäljningen av olika sorters oljor (t ex oliv- och matolja) samt bak- och matlagingsmargarin. Även smör och andra fetter, som till exempel frityrfetter och ister, ingår.

Indexutvecklingen av dessa produkters försäljning sedan år 2000 presenteras i Diagram 16 nedan.

**Diagram 16. Försäljning av oljor och fetter inom handeln, 2000-2013, indexutveckling med basår 2000 (index=100).** Dataunderlag finns i tabell 18 och 19 i tabellbilagan.



Försäljningen av *olja och fetter* presenteras i Tabell 10 här nedanför. Den uppgick till 5,3 miljarder kronor 2013, vilket är en ökning med 4,3 procent jämfört med 2012. Perioden 2000-2013 ökade försäljningen av *olja och fetter* med knappt 44 procent. Försäljningen av *margarin och annat fett* har ökat med 17,1 procent sedan 2000 och står för 60 procent av hela varugruppens försäljning.

**Tabell 10. Försäljning av *olja och fetter* inom handeln, mnkr.**

Table 10. Turnover of *oils and fats* for the Retail trade in current prices, the amount is presented in SEK million (mnkr).

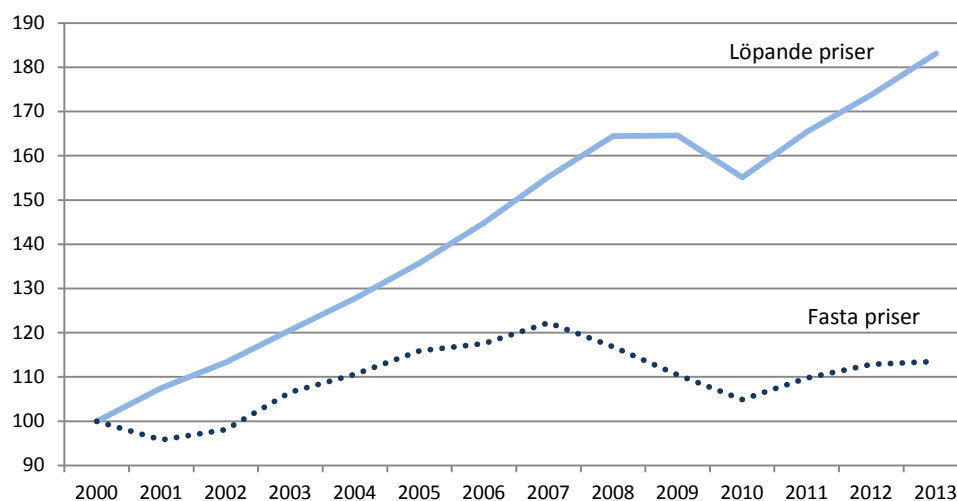
COICOP	Varugrupp	Försäljning (inkl. moms)					
		Löpande priser (mnkr)					
		2000	2009	2010	2011	2012	2013
<b>01.1.5</b>	<b>Oljor och fetter</b>	<b>3 662</b>	<b>4 698</b>	<b>4 754</b>	<b>4 843</b>	<b>5 048</b>	<b>5 266</b>
01.1.5.1	Smör	468	839	894	956	1 049	1 126
01.1.5.2, 01.1.5.5	Margarin och annat fett	2 685	2 957	2 969	2 964	3 051	3 143
01.1.5.3 - 01.1.5.4	Matolja	509	902	891	923	948	996

## 14. Frukt

I denna grupp ingår all sorts frukt och bär, både färska och frysta. Frön och kärnor, som till exempel solrosfrön, samt mandlar och nötter ingår också. Utöver detta inkluderas färdiga frukt- och bärprodukter som till exempel fruktsallad.

Indexutvecklingen av dessa produkters försäljning sedan år 2000 kan ses i Diagram 17 nedan.

**Diagram 17. Försäljning av frukt inom handeln, 2000-2013, indexutveckling med basår 2000 (index=100).** Dataunderlag finns i tabell 18 och 19 i tabellbilagan.



Försäljningen av *frukt* presenteras i Tabell 11 nedan och uppgick till knappt 15 miljarder kronor under 2013 vilket är en ökning på 5,4 procent jämfört med försäljningen under 2012. Priset för frukt ökade med 4,8 procent mellan 2012 och 2013 och detta motsvaras således av en volymökning på 0,6 procent.

Under perioden 2000-2013 har försäljningen av *frukt* ökat med 83 procent, fram till 2010 var den siffran 55,1 procent medan den fram till och med 2009 var 64,5 procent, försäljningen av frukt verkar således ha ökat igen efter en dipp under 2010.

Prisförändringarna har däremot varierat en hel del mellan åren och hade fram till 2012 ökat med 53,9 procent, 2013 ökade siffran ytterligare, till 61,4 procent. Detta är den varugrupp som har haft störst prisökning under mellan 2000 och 2013.

Den största varugruppen inom segmentet, *frukt (färsk, kyld eller fryst)*, har ökat sin försäljning under 2013 med 5,9 procent och uppgick till nästan 12 miljarder kronor.

**Tabell 11. Försäljning av frukt inom handeln, mnkr.**

Table 11. Turnover of *fruit* for the Retail trade in current prices, the amount is presented in SEK million (mnkr).

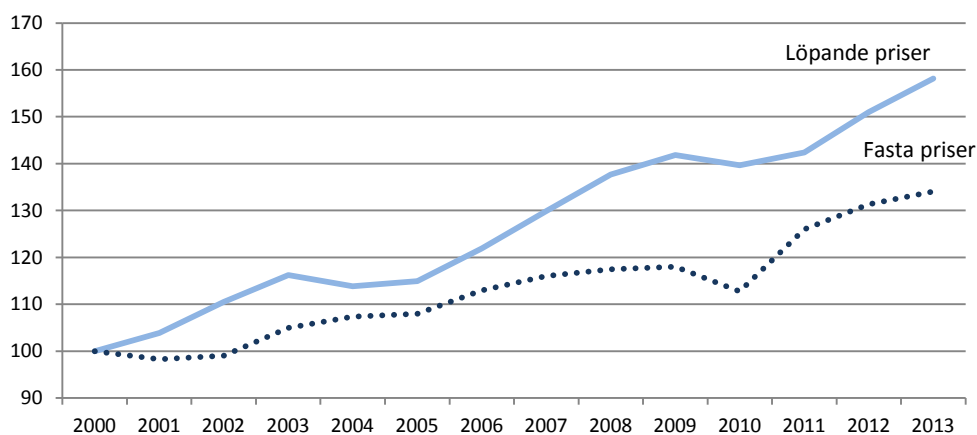
COICOP	Försäljning (inkl. moms)					
	Löpande priser (mnkr)					
	2000	2009	2010	2011	2012	2013
<b>01.1.6 Frukt</b>	<b>8 157</b>	<b>13 423</b>	<b>12 652</b>	<b>13 490</b>	<b>14 173</b>	<b>14 939</b>
01.1.6.1-01.1.6.7 Frukt (färsk, kyld eller fryst)	7 300	11 053	10 134	10 704	11 269	11 934
01.1.6.8 Torkad frukt	697	2 071	2 193	2 416	2 548	2 642
01.1.6.9 Konserverad frukt och fruktbaserade produkter	160	299	325	370	357	363

## 15. Grönsaker

Tillsammans med alla sorters grönsaker och rotfrukter finns i denna grupp även svamp, köks- och baljväxter samt färska kryddor. Konserverade och inlagda köksväxter, t ex inlagd gurka och oliver samt krossade tomater och bönor på burk ingår också. Färdigmat av grönsaker finns också i denna grupp, som exempelvis rödbets-sallad, potatissallad, kroppkakor och även torrvaror för till exempel potatismos. Även potatiships ingår här.

Indexutvecklingen av dessa produkters försäljning sedan år 2000 kan ses i Diagram 18 nedan.

**Diagram 18. Försäljning av grönsaker inom handeln, 2000-2013, indexutveckling med basår 2000 (index=100).** Dataunderlag finns i tabell 18 och 19 i tabellbilagan.



Som återges i Tabell 12 nedan så uppgick försäljningen av *grönsaker* till knappt 21 miljarder kronor under 2013 vilket är en ökning med 4,7 procent jämfört med 2012. Samtidigt har priset på grönsaker ökat med 2,6 procent. Detta motsvaras således av en volymökning på 2,1 procent. Alla varugrupper har ökat sin försäljning under året och den största procentuella ökningen har skett inom *grönsaker och potatis (färsk, kyld eller fryst)* och *andra konserverade eller behandlade grönsaker* som båda ökat med 5,5 procent. Sedan år 2000 har försäljningen av *grönsaker* ökat med ungefär 58 procent, med en nedgång endast under 2010.

**Tabell 12. Försäljning av grönsaker inom handeln, mnkr**

Table 12. Turnover of *vegetables* for the Retail trade in current prices, the amount is presented in SEK million (mnkr).

COICOP	Försäljning (inkl. moms)					
	Löpande priser (mnkr)					
	2000	2009	2010	2011	2012	2013
<b>01.1.7 Grönsaker</b>	<b>13 218</b>	<b>18 747</b>	<b>18 461</b>	<b>18 822</b>	<b>19 962</b>	<b>20 904</b>
01.1.7.1- 01.1.7.4, 01.1.7.7 Grönsaker och potatis (färsk, kyld eller fryst)	8 852	12 272	11 892	12 035	12 885	13 590
01.1.7.5 Torkade grönsaker	96	252	229	186	96	100
01.1.7.6 Andra konserverade eller behandlade grönsaker	1 959	3 187	3 256	3 255	3 528	3 721
01.1.7.8 Potatisprodukter	2 312	3 036	3 085	3 345	3 453	3 494

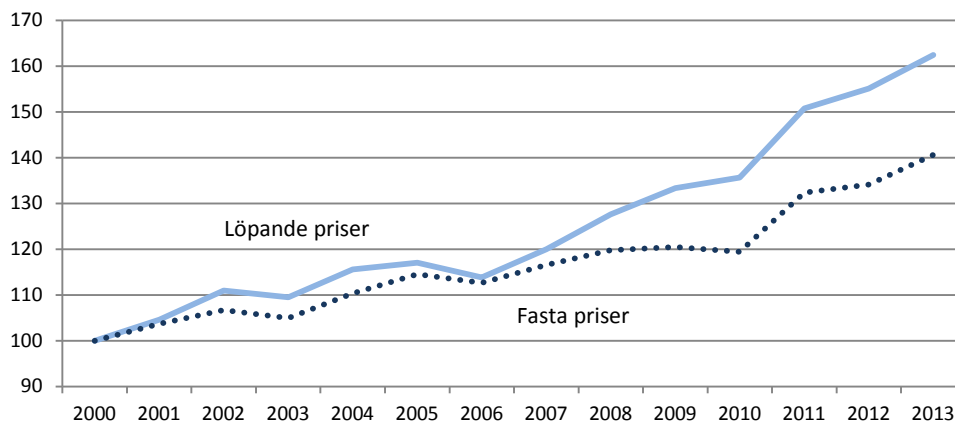


## 16. Socker, sylt, honung, choklad och konfektyr

I denna grupp ingår socker, sirap, sylt, mos, kräm, marmelad och honung, liksom choklad, godis, glass och tuggummi. Även andra söta produkter ingår, som till exempel chokladsås, chokladpudding och andra desserter.

Indexutvecklingen av dessa produkters försäljning sedan år 2000 kan ses i Diagram 19 nedan.

**Diagram 19. Försäljning av sötsaker inom handeln, 2000-2013, indexutveckling med basår 2000 (index=100).** Dataunderlag finns i tabell 18 och 19 i tabellbilagan.



Nedan presenteras försäljningen av *socker, sylt, honung, choklad och konfektyr* och denna uppgick under 2013 till nästan 25 miljarder kronor, vilket är en ökning med 4,7 procent jämfört med 2012. Den stora skillnaden mellan 2010 och 2011 beror till stor del på de metodändringar som genomförts från och med årgång 2011 och som vidare beskrivs under Fakta om statistiken.

*Konfektyr-, choklad- och glassförsäljningen*, som står för 90 procent av hela varugruppen, ökade med 4,9 procent under 2013.

Prisutvecklingen för *sötsaker* har sedan år 2000 varit relativt stabil, priserna ökade något åren 2008 och 2009, men ökningen har mattats av under 2011 och 2012 och minskade med 0,1 procent under 2013.

**Tabell 13. Försäljning av sötsaker inom handeln, i mnkr.**

Table 13. Turnover of *sugar, jam, honey, chocolate and confectionery* for the Retail trade in current prices, the amount is presented in SEK million (mnkr).

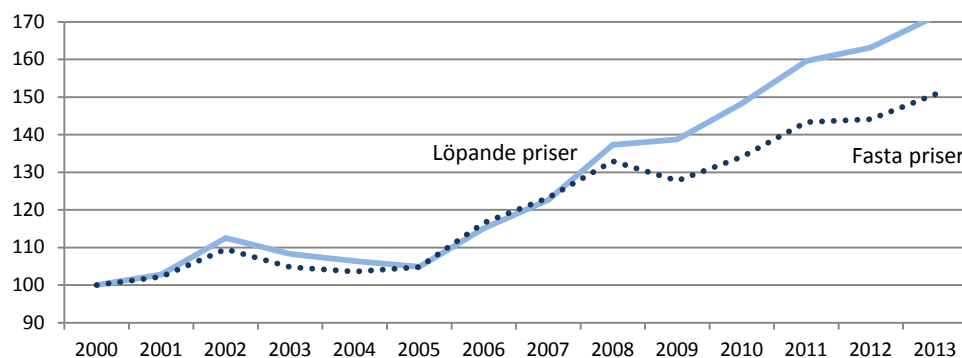
COICOP		Försäljning (inkl. moms)					
		Löpande priser (mnkr)					
		2000	2009	2010	2011	2012	2013
01.1.8	<b>socker, sylt, honung, choklad och konfektyr</b>	15 224	20 298	20 650	22 949	23 608	24 728
01.1.8.1	Socker	937	823	793	812	853	875
01.1.8.2	Sylter och marmelader	987	1 391	1 404	1 531	1 572	1 627
01.1.8.3-01.1.8.6	Konfektyr, choklad och glass	13 299	18 084	18 453	20 606	21 183	22 225

## 17. Övriga livsmedel

I varugruppen *övriga livsmedel* ingår olika slags smaksättare och såser som till exempel salt, torkade kryddor, majonnäs, dressing, ketchup, torra såser, pastasåser, soja, marinad, buljong och essenser. Även olika sorters soppor, stuvningar, välling, grötpulver och barnmatskonserver ingår samt även jäst, bakpulver, karamellfärg, konserveringsmedel och liknande produkter.

Indexutvecklingen av dessa produkters försäljning sedan år 2000 kan ses i Diagram 20 nedan.

**Diagram 20. Försäljning av *övriga livsmedel* inom handeln, 2000-2013, indexutveckling med basår 2000 (index=100).** Dataunderlag finns i tabell 18 och 19 i tabellbilagan.



I Tabell 14 nedan visas försäljningen av *övriga livsmedel*. Denna försäljning uppgick till 10,2 miljarder kronor 2013 vilket är en ökning med 5,1 procent mot 2012. Under det året steg priserna för denna varugrupp med 0,5 procent, vilket ger en volymökning på 4,6 procent. *Såser och smaksättningsmedel* är den största varugruppen med en andel på ungefär 60 procent, vilket är ungefär samma som 2012, men med en försäljningsökning på 4,3 procent.

**Tabell 14. Försäljning av *övriga livsmedel* inom handeln, i mnkr**

Table 14. Turnover of *food products n.e.c* for the Retail trade in current prices, the amount is presented in SEK million (mnkr).

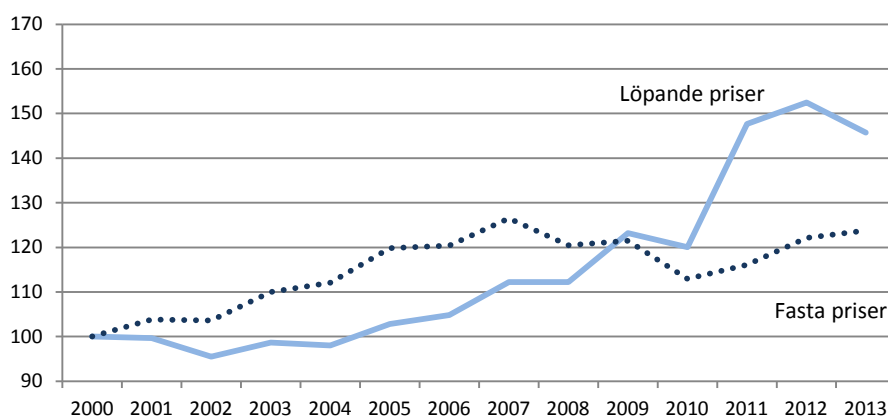
COICOP	Försäljning (inkl. moms)					
	Löpande priser (mnkr)					
	2000	2009	2010	2011	2012	2013
<b>01.1.9 Övriga livsmedel</b>	<b>5 965</b>	<b>8 276</b>	<b>8 845</b>	<b>9 520</b>	<b>9 732</b>	<b>10 228</b>
01.1.9.1 Såser och smaksättningsmedel	2 338	5 092	5 390	5 747	5 900	6 154
01.1.9.2 Salt, kryddor och kryddväxter	124	180	201	213	215	217
01.1.9.3- Jäst, dessertberedningar och	3 503	3 004	3 255	3 560	3 617	3 856
01.1.9.4 soppor samt övrigt						

## 18. Kaffe, te och chokladdryck

Här ingår kaffe i olika former, både malet och omalet samt ersättningsprodukter för kaffe och snabbkaffe. Te och iste ingår också i denna grupp, liksom kakaopulver och drickchoklad.

Indexutvecklingen av dessa produkters försäljning sedan år 2000 kan ses i Diagram 21 nedan.

**Diagram 21. Försäljning av kaffe, te och chokladdryck inom handeln, 2000-2013, indexutveckling med basår 2000 (index=100).** Dataunderlag finns i tabell 18 och 19 i tabellbilagan.



Siffrorna gällande försäljningen 2013 presenteras i Tabell 15 nedan. Försäljningen av kaffe, te och chokladdryck uppgick till 6,6 miljarder kronor under 2013, en minskning på 4,4 procent jämfört med 2012. Kaffe, som är det klart största produktgruppen inom segmentet, minskade med 6,2 procent. Priserna för kaffe, te och chokladdryck ökade 19,6 procent under 2011 men 2012 bryts trenden av ökade priser som pågått sedan 2006, då priserna under 2012 minskade med 1,8 procent. Denna trend fortsatte under 2013 då priserna minskade med 5,8 procent för varugruppen. Prisminskningen innebär således en positiv volymutveckling på 1,4 procent för varugruppen under 2013.

Kaffe, te och chokladdryck hade en sjunkande pristrend i början på 2000-talet för att under de senare åren öka igen. Som nämnt bröts denna trend 2012, men prisutvecklingen sedan 2000 har ökat till 17,7 procent.

**Tabell 15. Försäljning av kaffe, te och chokladdryck inom handeln, i mnkr.**

Table 15. Turnover of coffee, tea and cocoa for the Retail trade in current prices, the amount is presented in SEK million (mnkr).

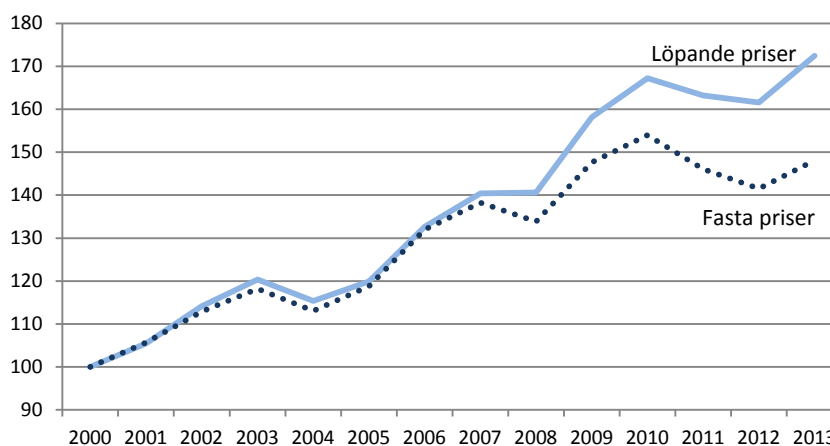
COICOP	Försäljning (inkl. moms)					
	Löpande priser (mnkr)					
	2000	2009	2010	2011	2012	2013
<b>01.2.1 Kaffe, te och chokladdryck</b>	<b>4 501</b>	<b>5 544</b>	<b>5 405</b>	<b>6 647</b>	<b>6 863</b>	<b>6 559</b>
01.2.1.1 Kaffe	3 685	4 444	4 372	5 621	5 777	5 417
därav Vanligt kaffe	3 197	3 863	3 779	5 110	4 978	4 667
Snabbkaffe	488	581	593	510	799	749
01.2.1.2 Te	541	761	697	695	717	747
01.2.1.3 Kakao och chokladpulver	275	340	336	332	369	395

## 19. Mineralvatten, läskedrycker, frukt och grönsaksjuicer

Förutom all sorts vatten på flaska samt läsk ingår också saft, juice, måltidsdryck och sport-/energidryck i denna grupp.

Indexutvecklingen av dessa produkters försäljning sedan år 2000 kan ses i Diagram 22 nedan.

**Diagram 22. Försäljning av mineralvatten, läskedrycker, frukt och grönsaksjuicer inom handeln, 2000-2013, indexutveckling med basår 2000 (index=100).** Dataunderlag finns i tabell 18 och 19 i tabellbilagan.



Försäljningen av *mineralvatten, läskedrycker och juicer* presenteras i Tabell 16 nedan och uppgick till 14,1 miljarder kronor 2013. Detta innebar en ökning med 6,7 procent mot 2012. Försäljningen av *läskedrycker, mineral- och källvatten* ökade med 10,6 procent och *juicer och saft* med 2,3 procent.

*Läskedrycker, mineral- och källvatten* står för cirka 55 procent av försäljningsvärdet och försäljningen har ökat med ungefär 77 procent sedan år 2000. Prisutvecklingen för *mineralvatten, läskedrycker, frukt och grönsaksjuicer* har varit mycket svag under 2000-talet, förutom 2008 då priserna steg med 3,4 procent. Priserna har ökat med ungefär 2 procent under 2013 och närmar sig således nivån under 2008 igen.

**Tabell 16. Försäljning av mineralvatten, läskedrycker, frukt och grönsaksjuicer inom handeln, i mnkr**

Table 16. Turnover of *mineral waters, soft drinks, fruit and vegetable juices* for the Retail trade in current prices, the amount is presented in SEK million (mnkr)

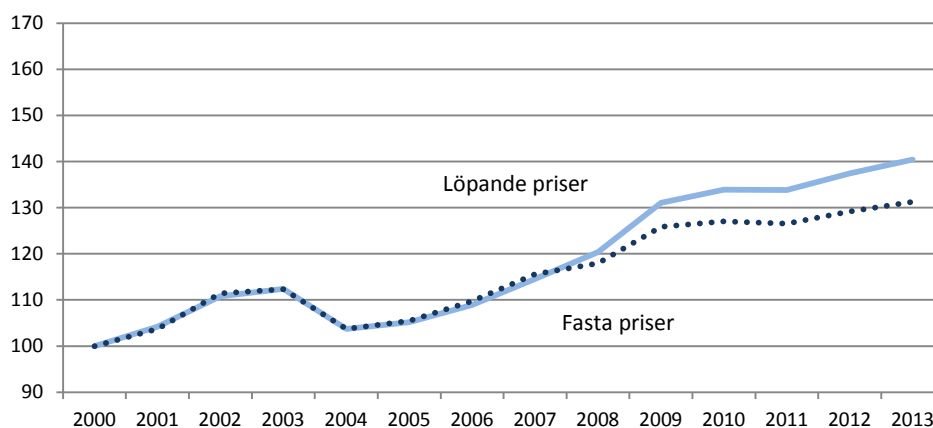
COICOP	Försäljning (inkl. moms)					
	Löpande priser (mnkr)					
	2000	2009	2010	2011	2012	2013
<b>01.2.2 Mineralvatten, läskedrycker, frukt och grönsaksjuicer</b>	<b>8 195</b>	<b>12 959</b>	<b>13 703</b>	<b>13 376</b>	<b>13 242</b>	<b>14 131</b>
01.2.2.1- Läskedrycker samt mineral- och källvatten	4 381	6 982	7 403	7 059	7 001	7 747
01.2.2.2- Juice och saft	3 814	5 977	6 301	6 317	6 240	6 384
01.2.2.3- Juice och saft						
01.2.2.4						

## 20. Alkoholhaltiga drycker

Bland de alkoholhaltiga dryckerna ingår sprit och likörer, vin och cider samt öl, inklusive lätt- och folköl. Även vin- och ölsatser ingår här. Dock inte spritessenser, som istället ingår som smaksättare i *övriga livsmedel*.

Indexutvecklingen av dessa produkters försäljning sedan år 2000 kan ses i Diagram 23 nedan.

**Diagram 23. Försäljning av alkoholhaltiga drycker inom handeln, 2000-2013, indexutveckling med basår 2000 (index=100).** Dataunderlag finns i tabell 18 och 19 i tabellbilagan.



I Tabell 17 nedan presenteras försäljningen av *alkoholhaltiga drycker*. Under 2013 uppgick denna försäljning till nästan 35 miljarder kronor, vilket är en ökning med ungefär 2 procent jämfört med 2012. Priserna för *alkoholhaltiga drycker* steg med 0,5 procent mellan 2012 och 2013, detta implicerar en ökad försäljningsvolym jämfört med 2012, den har ökat med ungefär 1,5 procent. Prisutvecklingen har varit svag för *alkoholhaltiga drycker* under hela 2000-talet och försäljningen har därför följt volymutvecklingen under i princip hela perioden.

**Tabell 17. Försäljning av alkoholhaltiga drycker inom handeln, mnkr.**

Table 17. Turnover of *alcoholic beverages* for the Retail trade, the amount is presented in SEK million (mnkr).

COICOP	Försäljning (inkl. moms)					
	Löpande priser (mnkr)					
	2000	2009	2010	2011	2012	2013
<b>02.1 Alkoholhaltiga drycker</b>	<b>24 709</b>	<b>32 389</b>	<b>33 094</b>	<b>33 077</b>	<b>33 966</b>	<b>34 707</b>
02.1.1 Spritdrycker	7 285	6 966	7 013	6 823	6 839	6 753
02.1.2 Vin inkl. cider	10 113	16 024	16 822	17 218	17 773	18 326
02.1.3 Öl	7 312	9 399	9 259	9 036	9 354	9 627
Därav Öl klass I och II	3 370	2 835	2 543	2 148	2 179	2 188
Öl klass III	3 939	6 564	6 716	6 888	7 175	7 439

Under 2012 ökade *Spritförsäljningen* igen men dock med endast 0,2 procent. Under 2013 bryts denna utveckling med en nedgång på 1,3 procent. Som kan ses i Tabell 17 ovan har den totala försäljningen av sprit minskat sedan år 2000. Den främsta förklaringen till minskningen är att försäljningsvolymen har minskat med 12 procent sedan år 2000. Priset har däremot ökat med ungefär 5 procent under hela denna period.

*Vinförsäljningen* fortsätter att öka och under 2013 uppgick den till 18,3 miljarder kronor, vilket är en ökning på 3,1 procent jämfört med 2012. Även här är förklaringen den stora volymökningen sedan 2000, vilken uppgår till hela 71,6 procent. Priset har däremot endast ökat med 5,6 procent under samma period.

*Starkölsförsäljningen* ökade med 3,7 procent under 2013 medan försäljningen av *lätt- och folköl* endast ökade med 0,4 procent. Priset på *öl* låg konstant jämfört med 2012. Sett över en längre tid är *folköl och lättöl* den enskilda varugrupp som minskat sin försäljning mest. *Lätt- och folkölsförsäljningen* minskade med 1181 mnkr eller 35 procent mellan 2000 och 2013. Detta har skett samtidigt som *starkölsförsäljningen* har ökat med 3500 mnkr sedan år 2000, vilket motsvarar en ökning på 89 procent.

Eftersom en betydande andel av alkoholen köps utanför systembolaget (gränshandel samt illegal handel) säger ovanstående siffror ingenting om den faktiska förbrukningen av alkohol i Sverige.

## Tabeller

**Teckenförklaring**

Explanation of symbols

–	Noll	Zero
0	Mindre än 0,5	Less than 0.5
0,0	Mindre än 0,05	Less than 0.05
..	Uppgift inte tillgänglig eller för osäker för att anges	Data not available
.	Uppgift kan inte förekomma	Not applicable
*	Preliminär uppgift	Provisional figure

**Tabell 18. Försäljning (inkl. moms) av livsmedel och drycker inom handeln, 2000-2013, belopp i mnkr.**Table 18. Turnover of *food and drinks* for the Retail trade, 2000-2013, in current prices, the amount is given in SEK million (mnkr).

COICOP	Varugrupp	Försäljning (inkl. moms)					
		Löpande priser (mnkr)					
		2000	2009	2010	2011	2012	2013
<b>01+02.1</b>	<b>Livsmedel och drycker</b>	<b>149 823</b>	<b>217 253</b>	<b>221 157</b>	<b>227 635</b>	<b>233 562</b>	<b>241 500</b>
01	Livsmedel och alkoholfria drycker	125 114	184 864	188 063	194 557	199 596	206 793
01.1	Livsmedel	112 418	166 362	168 955	174 535	179 490	186 103
01.1.1	Bröd och övriga spannmålsprodukter	19 138	27 384	28 618	27 996	28 599	29 302
01.1.2	Kött	19 862	32 638	33 955	35 059	34 750	35 522
01.1.3	Fisk	7 352	10 456	10 296	10 434	11 135	11 473
01.1.4	Mjök, ost och ägg	19 839	30 442	30 724	31 423	32 484	33 742
01.1.5	Oljor och fetter	3 662	4 698	4 754	4 843	5 048	5 266
01.1.6	Frukt	8 157	13 423	12 652	13 490	14 173	14 939
01.1.7	Grönsaker	13 218	18 747	18 461	18 822	19 962	20 904
01.1.8	Socker, sylt, honung, choklad och konfektyr	15 224	20 298	20 650	22 949	23 608	24 728
01.1.9	Övriga livsmedel	5 965	8 276	8 845	9 520	9 732	10 228
01.2	Alkoholfria drycker	12 696	18 503	19 108	20 023	20 105	20 690
01.2.1	Kaffe, te och chokladdryck	4 501	5 544	5 405	6 647	6 863	6 559
01.2.2	Mineralvatten, läskedrycker, frukt och grönsaksjuicer	8 195	12 959	13 703	13 376	13 242	14 131
02.1	Alkoholhaltiga drycker	24 709	32 389	33 094	33 077	33 966	34 707
02.1.1	Spritdrycker	7 285	6 966	7 013	6 823	6 839	6 753
02.1.2	Vin inkl. cider	10 113	16 024	16 822	17 218	17 773	18 326
02.1.3	Öl	7 312	9 399	9 259	9 036	9 354	9 627

**Tabell 19. Försäljningsvolym av livsmedel och drycker inom handeln, 2000-2013, fasta priser, belopp i mnkr.**

Table 19. Turnover in constant prices of *food and drinks* for the Retail trade, 2000-2013, in current prices, the amount is given in SEK million (mnkr).

		Försäljning (inkl. moms)					
		Fasta priser (mnkr)					
COICOP	Varugrupp	2000	2009	2010	2011	2012	2013
<b>01+02.1</b>	<b>Livsmedel och drycker</b>	<b>149 823</b>	<b>186 068</b>	<b>187 103</b>	<b>190 561</b>	<b>192 740</b>	<b>195 648</b>
01	Livsmedel och alkoholfria drycker	125 114	154 975	155 720	159 280	160 819	163 212
01.1	Livsmedel	112 418	137 408	138 019	142 081	143 724	145 505
01.1.1	Bröd och övriga spannmålsprodukter	19 138	22 982	23 831	22 620	22 881	23 393
01.1.2	Kött	19 862	27 092	28 070	28 835	28 008	27 747
01.1.3	Fisk	7 352	7 882	7 684	7 908	8 274	8 106
01.1.4	Mjök, ost och ägg	19 839	24 786	24 664	24 276	24 726	24 612
01.1.5	Oljor och fetter	3 662	4 096	4 131	4 136	4 261	4 269
01.1.6	Frukt	8 157	9 012	8 559	8 953	9 208	9 258
01.1.7	Grönsaker	13 218	15 599	14 899	16 655	17 357	17 721
01.1.8	Socker, sylt, honung, choklad och konfektyr	15 224	18 337	18 183	20 150	20 415	21 408
01.1.9	Övriga livsmedel	5 965	7 620	7 997	8 548	8 595	8 989
01.2	Alkoholfria drycker	12 696	17 567	17 700	17 199	17 096	17 707
01.2.1	Kaffe, te och chokladdryck	4 501	5 467	5 084	5 227	5 496	5 573
01.2.2	Mineralvatten, läskedrycker, frukt och grönsaksjuicer	8 195	12 101	12 617	11 972	11 600	12 134
02.1	Alkoholhaltiga drycker	24 709	31 092	31 383	31 281	31 921	32 436
02.1.1	Spritdrycker	7 285	6 723	6 707	6 509	6 515	6 413
02.1.2	Vin inkl. cider	10 113	15 687	16 248	16 575	16 984	17 355
02.1.3	Öl	7 312	8 683	8 428	8 197	8 422	8 668

Not: Fastprisberäkningar bygger på uppgifter från KPI utförda på Nationalräkenskapernas varugruppsnivå. Fastprisberäkningen är gjord i 2000 års priser

**Tabell 20. Befolkningsutveckling i Sverige, 2000-2013.**

Table 20. The Swedish Population, 2000-2013.

Befolkning	2000	2001	2002	2003	2004	2005	2006	2007	2008	2009	2010	2011	2012	2013
Antal, tusental	8 883	8 909	8 941	8 976	9 011	9 048	9 113	9 183	9 256	9 341	9 416	9 483	9 556	9 645
Utveckling mot föregående år	-	0,3	0,4	0,4	0,4	0,4	0,7	0,8	0,8	0,9	0,8	0,7	0,8	0,9



**Tabell 21. Försäljning (inkl. moms) av livsmedel och drycker inom handeln 2000-2013 (enligt mer detaljerad COICOP), belopp i mnkr.**

Table 21. Turnover (incl. V.A.T) of food and drinks for the Retail trade, 2000-2013, in current prices, the amount is given in SEK million (mnkr).

COICOP	Varugrupp	Försäljning (inkl. moms)					
		2000	2009	Löpande priser (mnkr)			
		2000	2009	2010	2011	2012	2013
<b>01.1.1</b>	<b>Bröd och övriga spannmålsprodukter</b>	<b>19 138</b>	<b>27 384</b>	<b>28 618</b>	<b>27 996</b>	<b>28 599</b>	<b>29 302</b>
01.1.1.1	Ris	619	884	885	891	887	896
01.1.1.2	Bröd	10 997	15 773	16 269	15 589	15 773	15 916
01.1.1.3	Pastaprodukter	1 186	2 349	2 383	2 388	2 473	2 468
01.1.1.4	Bakverk	3 188	4 264	4 843	4 439	4 627	4 889
01.1.1.5	Andra spannmålsprodukter	3 148	4 113	4 237	4 690	4 838	5 132
<b>01.1.2</b>	<b>Kött</b>	<b>19 862</b>	<b>32 638</b>	<b>33 955</b>	<b>35 059</b>	<b>34 750</b>	<b>35 522</b>
01.1.2.1- 01.1.2.4, 01.1.2.7	Nöt-, gris-, får-, lamm- och viltkött	8 556	13 938	14 877	16 461	16 450	16 844
01.1.2.5	Torkat, saltat eller rökt kött och ätliga slaktbiprodukter (chark)	8 438	14 626	14 727	13 704	13 025	13 278
01.1.2.6	Annat konserverat eller bearbetat kött samt beredningar av kött	2 868	4 075	4 351	4 895	5 275	5 400
<b>01.1.3</b>	<b>Fisk</b>	<b>7 352</b>	<b>10 456</b>	<b>10 296</b>	<b>10 434</b>	<b>11 135</b>	<b>11 473</b>
01.1.3.1- 01.1.3.3	Fisk och skaldjur (färsk, kyld, fryst, torkad rökt eller saltad)	2 580	4 626	4 589	4 776	5 485	5 835
01.1.3.4	Annan konserverad eller beredd fisk och skaldjur samt beredningar av fisk och skaldjur	4 772	5 830	5 708	5 658	5 649	5 638
<b>01.1.4</b>	<b>Mjök, ost och ägg</b>	<b>19 839</b>	<b>30 442</b>	<b>30 724</b>	<b>31 423</b>	<b>32 484</b>	<b>33 742</b>
01.1.4.1- 01.1.4.3	Mjök	5 135	5 948	5 903	5 760	5 766	5 969
01.1.4.4	Yoghurt och fil	3 727	5 759	5 850	5 996	6 207	6 419
01.1.4.5- 01.1.4.6	Ost och andra mjökprodukter	9 539	16 178	16 387	16 890	17 560	18 325
01.1.4.7	Ägg	1 438	2 557	2 584	2 776	2 950	3 029
<b>01.1.5</b>	<b>Oljor och fetter</b>	<b>3 662</b>	<b>4 698</b>	<b>4 754</b>	<b>4 843</b>	<b>5 048</b>	<b>5 266</b>
01.1.5.1	Smör	468	839	894	956	1 049	1 126
01.1.5.2, 01.1.5.5	Margarin och annat fett	2 685	2 957	2 969	2 964	3 051	3 143
01.1.5.3- 01.1.5.4	Matolja	509	902	891	923	948	996
<b>01.1.6</b>	<b>Frukt</b>	<b>8 157</b>	<b>13 423</b>	<b>12 652</b>	<b>13 490</b>	<b>14 173</b>	<b>14 939</b>
01.1.6.1- 01.1.6.7	Frukt (färsk, kyld eller fryst)	7 300	11 053	10 134	10 704	11 269	11 934
01.1.6.8	Torkad frukt	697	2 071	2 193	2 416	2 548	2 642
01.1.6.9	Konserverad frukt och frukt-baserade produkter	160	299	325	370	357	363

Tabell 21 (forts.)

		Försäljning (inkl. moms)					
		Löpande priser (mnkr)					
COICOP		2000	2009	2010	2011	2012	2013
<b>01.1.7</b>	<b>Grönsaker</b>	<b>13 218</b>	<b>18 747</b>	<b>18 461</b>	<b>18 822</b>	<b>19 962</b>	<b>20 904</b>
01.1.7.1- 01.1.7.4, 01.1.7.7	Grönsaker och potatis (färsk, kyld eller fryst)	8 852	12 272	11 892	12 035	12 885	13 590
01.1.7.5	Torkade grönsaker	96	252	229	186	96	100
01.1.7.6	Andra konserverade eller behandlade grönsaker	1 959	3 187	3 256	3 255	3 528	3 721
01.1.7.8	Potatisprodukter	2 312	3 036	3 085	3 345	3 453	3 494
<b>01.1.8</b>	<b>Socker, sylt, honung, choklad och konfektyr</b>	<b>15 224</b>	<b>20 298</b>	<b>20 650</b>	<b>22 949</b>	<b>23 608</b>	<b>24 728</b>
01.1.8.1	Socker	937	823	793	812	853	875
01.1.8.2	Sylter och marmelader	987	1 391	1 404	1 531	1 572	1 627
01.1.8.3- 01.1.8.6	Konfektyr, choklad och glass	13 299	18 084	18 453	20 606	21 183	22 225
<b>01.1.9</b>	<b>Övriga livsmedel</b>	<b>5 965</b>	<b>8 276</b>	<b>8 845</b>	<b>9 520</b>	<b>9 732</b>	<b>10 228</b>
01.1.9.1	Såser och smaksättningsmedel	2 338	5 092	5 390	5 747	5 900	6 154
01.1.9.2	Salt, kryddor och kryddväxter	124	180	201	213	215	217
01.1.9.3- 01.1.9.4	Jäst, dessertberedningar och soppor samt övrigt	3 503	3 004	3 255	3 560	3 617	3 856
<b>01.2.1</b>	<b>Kaffe, te och chokladdryck</b>	<b>4 501</b>	<b>5 544</b>	<b>5 405</b>	<b>6 647</b>	<b>6 863</b>	<b>6 559</b>
01.2.1.1	Kaffe	3 685	4 444	4 372	5 621	5 777	5 417
01.2.1.2	Te	541	761	697	695	717	747
01.2.1.3	Kakao och chokladpulver	275	340	336	332	369	395
<b>01.2.2</b>	<b>Mineralvatten, läskedrycker, frukt och grönsaksjuicer</b>	<b>8 195</b>	<b>12 959</b>	<b>13 703</b>	<b>13 376</b>	<b>13 242</b>	<b>14 131</b>
01.2.2.1- 01.2.2.2	Läskedrycker samt mineral- och källvatten	4 381	6 982	7 403	7 059	7 001	7 747
01.2.2.3- 01.2.2.4	Juice och saft	3 814	5 977	6 301	6 317	6 240	6 384
<b>02.1</b>	<b>Alkoholhaltiga drycker</b>	<b>24 709</b>	<b>32 389</b>	<b>33 094</b>	<b>33 077</b>	<b>33 966</b>	<b>34 707</b>
02.1.1	Spritdrycker	7 285	6 966	7 013	6 823	6 839	6 753
02.1.2	Vin inkl. cider	10 113	16 024	16 822	17 218	17 773	18 326
02.1.3	Öl	7 312	9 399	9 259	9 036	9 354	9 627
<i>Därav</i>	<i>Öl klass I och II</i>	<i>3 370</i>	<i>2 835</i>	<i>2 543</i>	<i>2 148</i>	<i>2 179</i>	<i>2 188</i>
	<i>Öl klass III</i>	<i>3 939</i>	<i>6 564</i>	<i>6 716</i>	<i>6 888</i>	<i>7 175</i>	<i>7 439</i>

**Tabell 22. Försäljning (inkl. moms) av livsmedel och drycker inom handeln 2000-2013 (enligt detaljerad COICOP), fasta priser, belopp i mnkr.**

Table 22. Turnover (incl. V.A.T) of *food and drinks* for the Retail trade, 2000-2013, in current prices, the amount is given in SEK million (mnkr).

COICOP	Varugrupp	Försäljning (inkl. moms)					
		Fasta priser (mnkr)					
		2000	2009	2010	2011	2012	2013
<b>01.1.1</b>	<b>Bröd och övriga spannmålsprodukter</b>	<b>19 138</b>	<b>22 982</b>	<b>23 831</b>	<b>22 620</b>	<b>22 881</b>	<b>23 393</b>
01.1.1.1	Ris	619	832	837	827	829	824
01.1.1.2	Bröd	10 997	13 110	13 380	12 372	12 324	12 430
01.1.1.3	Pastaprodukter	1 186	1 755	1 774	1 711	1 758	1 774
01.1.1.4	Bakverk	3 188	3 475	3 887	3 429	3 529	3 743
01.1.1.5	Andra spannmålsprodukter	3 148	3 810	3 953	4 282	4 441	4 623
<b>01.1.2</b>	<b>Kött</b>	<b>19 862</b>	<b>27 092</b>	<b>28 070</b>	<b>28 835</b>	<b>28 008</b>	<b>27 747</b>
01.1.2.1- 01.1.2.4, 01.1.2.7	Nöt-, gris-, får-, lamm- och viltkött	8 556	10 603	11 300	12 236	11 850	11 754
01.1.2.5	Torkat, saltat eller rökt kött och ätliga slaktbiprodukter (chark)	8 438	12 893	12 943	12 226	11 493	11 363
01.1.2.6	Annat konserverat eller bearbetat kött samt beredningar av kött	2 868	3 596	3 827	4 373	4 665	4 630
<b>01.1.3</b>	<b>Fisk</b>	<b>7 352</b>	<b>7 882</b>	<b>7 684</b>	<b>7 908</b>	<b>8 274</b>	<b>8 106</b>
01.1.3.1- 01.1.3.3	Fisk och skaldjur (färsk, kyld, fryst, torkad rökt eller saltad)	2 580	3 164	3 120	3 298	3 763	3 737
01.1.3.4	Annan konserverad eller beredd fisk och skaldjur samt beredningar av fisk och skaldjur	4 772	4 718	4 564	4 609	4 511	4 369
<b>01.1.4</b>	<b>Mjolk, ost och ägg</b>	<b>19 839</b>	<b>24 786</b>	<b>24 664</b>	<b>24 276</b>	<b>24 726</b>	<b>24 612</b>
01.1.4.1- 01.1.4.3	Mjolk	5 135	4 658	4 533	4 236	4 189	4 076
01.1.4.4	Yoghurt och fil	3 727	4 777	4 806	4 717	4 777	4 791
01.1.4.5- 01.1.4.6	Ost och andra mjölkprodukter	9 539	13 431	13 426	13 320	13 662	13 641
01.1.4.7	Ägg	1 438	1 921	1 898	2 002	2 098	2 104
<b>01.1.5</b>	<b>Oljor och fetter</b>	<b>3 662</b>	<b>4 096</b>	<b>4 131</b>	<b>4 136</b>	<b>4 261</b>	<b>4 269</b>
01.1.5.1	Smör	468	699	733	756	805	817
01.1.5.2, 01.1.5.5	Margarin och annat fett	2 685	2 531	2 536	2 433	2 456	2 400
01.1.5.3- 01.1.5.4	Matolja	509	866	862	947	1 000	1 052

Not: Fastprisberäkningar bygger på uppgifter från KPI utförda på Nationalräkenskapernas varugrupsnivå. Fastprisberäkningen är gjord i 2000 års priser.

Tabell 22 (forts.)

COICOP	Försäljning (inkl. moms)						
	Fasta priser (mnkr)						
	2000	2009	2010	2011	2012	2013	
<b>01.1.6</b>	<b>Frukt</b>	<b>8 157</b>	<b>9 012</b>	<b>8 559</b>	<b>8 953</b>	<b>9 208</b>	<b>9 258</b>
01.1.6.1- 01.1.6.7	Frukt (färsk, kyld eller fryst)	7 300	7 307	6 787	7 013	7 247	7 206
01.1.6.8	Torkad frukt	697	1 490	1 543	1 682	1 720	1 805
01.1.6.9	Konserverad frukt och frukt- baserade produkter	160	215	228	257	241	248
<b>01.1.7</b>	<b>Grönsaker</b>	<b>13 218</b>	<b>15 599</b>	<b>14 899</b>	<b>16 655</b>	<b>17 357</b>	<b>17 721</b>
01.1.7.1- 01.1.7.4, 01.1.7.7	Grönsaker och potatis (färsk, kyld eller fryst)	8 852	9 722	8 931	10 379	10 801	11 011
01.1.7.5	Torkade grönsaker	96	215	195	157	77	80
01.1.7.6	Andra konserverade eller behandlade grönsaker	1 959	2 710	2 770	2 813	3 029	3 165
01.1.7.8	Potatisprodukter	2 312	2 952	3 002	3 306	3 449	3 466
<b>01.1.8</b>	<b>socker, sylt, honung, cho- klad och konfektyr</b>	<b>15 224</b>	<b>18 337</b>	<b>18 183</b>	<b>20 150</b>	<b>20 415</b>	<b>21 408</b>
01.1.8.1	Socker	937	752	733	755	755	767
01.1.8.2	Sylter och marmelader	987	1 162	1 149	1 183	1 156	1 194
01.1.8.3- 01.1.8.6	Konfektyr, choklad och glass	13 299	16 423	16 300	18 212	18 504	19 447
<b>01.1.9</b>	<b>Övriga livsmedel</b>	<b>5 965</b>	<b>7 620</b>	<b>7 997</b>	<b>8 548</b>	<b>8 595</b>	<b>8 989</b>
01.1.9.1	Såser och smaksättningsme- del	2 338	4 718	4 870	5 219	5 294	5 486
01.1.9.2	Salt, kryddor och kryddväxter	124	184	195	208	207	205
01.1.9.3- 01.1.9.4	Jäst, dessertberedningar och soppor samt övrigt	3 503	2 718	2 932	3 121	3 093	3 298
<b>01.2.1</b>	<b>Kaffe, te och chokladdryck</b>	<b>4 501</b>	<b>5 467</b>	<b>5 084</b>	<b>5 227</b>	<b>5 496</b>	<b>5 573</b>
01.2.1.1	Kaffe	3 685	4 394	4 105	4 368	4 591	4 614
01.2.1.2	Te	541	712	625	515	533	566
01.2.1.3	Kakao och chokladpulver	275	362	354	344	372	393
<b>01.2.2</b>	<b>Mineralvatten, läskedryck- er, frukt och grönsaksjuicer</b>	<b>8 195</b>	<b>12 101</b>	<b>12 617</b>	<b>11 972</b>	<b>11 600</b>	<b>12 134</b>
01.2.2.1- 01.2.2.2	Läskedrycker samt mineral- och källvatten	4 381	6 611	6 888	6 424	6 222	6 700
01.2.2.3- 01.2.2.4	Juice och saft	3 814	5 489	5 729	5 549	5 378	5 434
<b>02.1</b>	<b>Alkoholhaltiga drycker</b>	<b>24 709</b>	<b>31 092</b>	<b>31 383</b>	<b>31 281</b>	<b>31 921</b>	<b>32 436</b>
02.1.1	Spritdrycker	7 285	6 723	6 707	6 509	6 515	6 413
02.1.2	Vin inkl. cider	10 113	15 687	16 248	16 575	16 984	17 355
02.1.3	Öl	7 312	8 683	8 428	8 197	8 422	8 668
<i>Därav</i>	<i>Öl klass I och II</i>	<i>3 370</i>	<i>2 526</i>	<i>2 246</i>	<i>1 894</i>	<i>1 883</i>	<i>1 894</i>
	<i>Öl klass III</i>	<i>3 939</i>	<i>6 157</i>	<i>6 182</i>	<i>6 303</i>	<i>6 538</i>	<i>6 774</i>

Not: Fastprisberäkningar bygger på uppgifter från KPI utförda på Nationalräkenskapernas varugruppernivå. Fastprisberäkningen är gjord i 2000 års priser

**Tabell 23. Försäljning av livsmedel och drycker per capita inom handeln, 2000-2013, belopp i kronor per capita.**

Table 23. Turnover of food and drinks per capita for the Retail trade, 2000-2013, in current prices, the amount is given in SEK per capita.

COICOP	Varugrupp	Försäljning (inkl. moms) per capita					
		Löpande priser (kr)					
		2000	2009	2010	2011	2012	2013
<b>01+02.1</b>	<b>Livsmedel och drycker</b>	<b>16 867</b>	<b>23 259</b>	<b>23 488</b>	<b>24 005</b>	<b>24 442</b>	<b>25 039</b>
1	Livsmedel och alkoholfria drycker	14 085	19 791	19 974	20 517	20 887	21 441
01.1	Livsmedel	12 656	17 810	17 944	18 405	18 783	19 296
01.1.1	Bröd och övriga spannmålsprodukter	2 155	2 932	3 039	2 952	2 993	3 038
01.1.2	Kött	2 236	3 494	3 606	3 697	3 637	3 683
01.1.3	Fisk	828	1 119	1 094	1 100	1 165	1 190
01.1.4	Mjök, ost och ägg	2 233	3 259	3 263	3 314	3 399	3 498
01.1.5	Oljor och fetter	412	503	505	511	528	546
01.1.6	Frukt	918	1 437	1 344	1 423	1 483	1 549
01.1.7	Grönsaker	1 488	2 007	1 961	1 985	2 089	2 167
01.1.8	socker, sylt, honung, choklad och konfektyr	1 714	2 173	2 193	2 420	2 471	2 564
01.1.9	Övriga livsmedel	671	886	939	1 004	1 018	1 060
01.2	Alkoholfria drycker	1 429	1 981	2 029	2 111	2 104	2 145
01.2.1	Kaffe, te och chokladdryck	507	594	574	701	718	680
01.2.2	Mineralvatten, läskedrycker, frukt och grönsaksjuicer	923	1 387	1 455	1 410	1 386	1 465
02.1	Alkoholhaltiga drycker	2 782	3 467	3 515	3 488	3 554	3 598
02.1.1	Spritdrycker	820	746	745	720	716	700
02.1.2	Vin inkl. cider	1 138	1 715	1 787	1 816	1 860	1 900
02.1.3	Öl	823	1 006	983	953	979	998

Källa: Befolkningssiffrorna är hämtade från SCB befolkningsstatistik den 31/12 respektive år.

**Tabell 24. Prisförändringar för livsmedel och drycker inom handeln 2008-2013, i procent.**

Table 24. Price changes of *food and drinks* for the Retail trade, 2008-2013, per cent.

COICOP	Varugrupp	2009/2008	2010/2009	2011/2010	2012/2011	2013/2012
<b>01+02.1</b>	<b>Livsmedel och drycker</b>	<b>2,9</b>	<b>1,2</b>	<b>1,1</b>	<b>1,4</b>	<b>1,9</b>
1	Livsmedel och alkoholfria drycker	3,1	1,2	1,1	1,6	2,1
01.1	Livsmedel	3,1	1,1	0,3	1,7	2,4
01.1.1	Bröd och övriga spannmålsprodukter	2,4	0,8	3,1	1,0	0,2
01.1.2	Kött	3,8	0,4	0,5	2,0	3,2
01.1.3	Fisk	3,8	1,0	-1,5	2,0	5,2
01.1.4	Mjök, ost och ägg	1,6	1,4	3,9	1,5	4,4
01.1.5	Oljor och fetter	0,5	0,3	1,7	1,2	4,1
01.1.6	Frukt	5,9	-0,8	1,9	2,2	4,8
01.1.7	Grönsaker	2,6	3,1	-8,8	1,8	2,6
01.1.8	Socker, sylt, honung, choklad och konfektyr	3,9	2,6	0,3	1,5	-0,1
01.1.9	Övriga livsmedel	5,2	1,8	0,7	1,7	0,5
01.2	Alkoholfria drycker	4,2	2,5	7,8	1,0	-0,6
01.2.1	Kaffe, te och chokladdryck	8,9	4,8	19,6	-1,8	-5,8
01.2.2	Mineralvatten, läskedrycker, frukt och grönsaksjuicer	1,9	1,4	2,9	2,2	2,0
02.1	Alkoholhaltiga drycker	2,0	1,2	0,3	0,6	0,5
02.1.1	Spritdrycker	1,3	0,9	0,3	0,1	0,3
02.1.2	Vin	2,1	1,4	0,3	0,7	0,9
02.1.3	Öl	2,6	1,5	0,4	0,8	0,0

Not: Fastprisberäkningar bygger på uppgifter ifrån KPI utförda på Nationalräkenskapernas varugruppsnivå.

**Tabell 25. Prisindex för livsmedel och drycker inom handeln, 2000-2013, i procent (år 2000=100).**

Table 25. Price indices of *food and drinks* for the Retail trade, 2000-2013, in percent (year 2000=100).

COICOP	Varugrupp	2000	2009	2010	2011	2012	2013
<b>01+02.1</b>	<b>Livsmedel och drycker</b>	<b>100,0</b>	<b>116,5</b>	<b>118,2</b>	<b>119,5</b>	<b>121,2</b>	<b>123,4</b>
1	Livsmedel och alkoholfria drycker	100,0	119,3	120,8	122,1	124,1	126,7
01.1	Livsmedel	100,0	121,1	122,4	122,8	124,9	127,9
01.1.1	Bröd och övriga spannmålsprodukter	100,0	119,2	120,1	123,8	125,0	125,3
01.1.2	Kött	100,0	120,5	121,0	121,6	124,1	128,0
01.1.3	Fisk	100,0	132,7	134,0	132,0	134,6	141,5
01.1.4	Mjölk, ost och ägg	100,0	122,8	124,6	129,4	131,4	137,1
01.1.5	Oljor och fetter	100,0	114,7	115,1	117,1	118,5	123,3
01.1.6	Frukt	100,0	148,9	147,8	150,7	153,9	161,4
01.1.7	Grönsaker	100,0	120,2	123,9	113,0	115,0	118,0
01.1.8	Socker, sylt, honung, choklad och konfektyr	100,0	110,7	113,6	113,9	115,6	115,5
01.1.9	Övriga livsmedel	100,0	108,6	110,6	111,4	113,2	113,8
01.2	Alkoholfria drycker	100,0	105,3	108,0	116,4	117,6	116,8
01.2.1	Kaffe, te och chokladdryck	100,0	101,4	106,3	127,2	124,9	117,7
01.2.2	Mineralvatten, läskedrycker, frukt och grönsaksjuicer	100,0	107,1	108,6	111,7	114,2	116,5
02.1	Alkoholhaltiga drycker	100,0	104,2	105,5	105,7	106,4	107,0
02.1.1	Spritdrycker	100,0	103,6	104,6	104,8	105,0	105,3
02.1.2	Vin	100,0	102,1	103,5	103,9	104,6	105,6
02.1.3	Öl	100,0	108,2	109,9	110,2	111,1	111,1

Not: Fastprisberäkningar bygger på uppgifter ifrån KPI utförda på Nationalräkenskapernas varugruppsnivå.

**Tabell 26. Direkttkonsumtion av livsmedel m.m. i Sverige, 1960-2012, i miljoner kilo.**Table 26. Direct consumption of *food and drinks* in Sweden, 1960-2012, in million kilos.

Vara	1960	1970	1980	1990	2000	2005	2010	2011	2012prel
Mjöl och gryn	172,9	140,5	174,2	188,2	164,1	170,0	174,1	174,6	165,5
Mjölprodukter	17,8	37,8	48,3	80,8	112,4	129,5	146,0	130,2	134,3
Bröd och konditorivaror	425,3	442,2	416,4	445,7	591,4	651,9	733,1	688,7	682,5
Kött (färskt och fryst)	177,6	196,2	228,3	229,5	366,2	385,5	458,3	480,7	467,3
Charkuterivaror och konserver	166,2	211,5	210,3	185,1	197,9	204,4	217,7	205,6	206,4
Frysta köttprodukter och fryst färdiglagad mat innehållande kött	..	..	45,4	44,2	77,1	159,2	99,2	101,4	92,8
Färsk fisk	86,2	60,8	46,4	55,5	..	..	..	..	..
Filead fisk djupfryst	8,5	19,2	20,1	22,8	17,0	28,1	34,9	36,4	33,7
Konserver och beredd fisk	36,9	50,5	56,5	57,3	65,3	84,0	85,6	87,4	84,4
Kräft- och blötdjur (alla former)	5,0	12,7	18,4	23,0	..	..	..	..	..
Mjök <sup>9</sup>	1 241,5	1 323,4	1 521,9	1 324,5	1 125,7	1 243,2	1 185,8	1 151,5	1 138,4
Grädde	41,7	49,4	61,7	73,0	87,6	80,9	99,5	100,5	104,9
Mjölkpulver	1,2	1,4	1,1	0,7	0,3	0,1	0,1	0,1	0,1
Ost	55,0	71,5	116,1	139,2	146,3	156,5	178,5	172,4	175,1
Ägg	81,1	89,0	93,4	99,9	92,6	88,5	99,2	101,3	111,3
Matfett	161,2	164,2	175,1	162,5	140,6	122,9	120,5	141,1	153
Rotfrukter	54,1	69,4	50,9	76,7	83,8	85,2	85,9	110,7	123,5
Köksväxter (färska)	106,6	165,6	180,0	247,5	343,8	379,1	415,2	442,3	452,5
Köksväxter,(torkade, frysta eller beredda)	51,9	81,3	108,1	144,6	156,3	179,0	203,9	209,9	202,9
Frukt och bär (färska)	391,7	466,9	455,7	481,3	542,5	584,3	604,2	629,2	645,8
Frukt och bär (torkade, frysta eller beredda)	29,1	40,1	42,9	54,7	46,5	51,0	56,7	55,2	53,1
Sylt och marmelad	22,5	36,2	39,3	47,5	56,5	61,3	72,8	71,3	71,7
Soppor	9,1	19,3	20,5	29,3	33,5	35,9	38,4	36	40,6
Saft och juice	27,4	105,0	137,0	161,5	163,8	173,7	151,6	202,1	193,9
Färsk potatis	649,0	553,0	539,0	517,2	399,8	420,1	406,1	425,5	436,2
Potatis och potatisprodukter (ej färsk)	7,9	32,6	44,5	58,1	96,7	95,9	111,5	107,8	108
Socket, sirap, honung o konfektyr	269,0	250,2	253,1	223,5	229,3	213,0	214,3	223,8	236,9
Kaffe, te och kakao	63,8	94,7	95,5	94,1	88,4	95,4	115,6	104,4	109,7
Såser och andra för smaksättning avsedda preparat	4,0	11,8	24,4	46,1	80,8	115,5	166,4	142,5	137,1
Salt och kryddor	21,2	23,2	21,8	23,0	23,1	24,1	27,1	27	26,4
Glass	27,4	58,0	106,7	118,4	110,8	114,2	97,9	98,2	90,5
Läsk- och mineralvatten <sup>2</sup>	205,8	300,7	302,7	509,1	804,2	850,8	935,5	928,4	901,4
Maltdrycker (exkl. starköl) <sup>9</sup>	268,9	429,8	305,5	353,2	281,0	199,4	171,0	176,7	165
Starköl <sup>9</sup>	9,6	30,6	91,8	162,5	224,1	261,2	305,0	306,9	308,2
Vin <sup>9</sup>	24,5	51,0	79,2	104,8	144,2	175,9	222,4	229,5	231,2
Spritdrycker <sup>9</sup>	43,0	53,0	57,8	37,8	24,9	24,3	27,2	25,3	23,7

Källa: Konsumtionen av livsmedel och dess näringsinnehåll, Jordbruksverket.

<sup>2</sup> Uppgifterna avser miljoner liter.



**Tabell 27. Försäljning av färsk *frukt* inom handeln år 2013 i löpande priser, i tkr och kronor per capita.**

Table 27. Turnover of fresh *fruit* for the Retail trade during 2013, in current prices, the amount is presented in SEK thousand and in SEK per capita

Varugrupp	Försäljning i löpande priser (inkl. moms)	
	Värde 2013 (tkr)	Per capita (kr)
<b>Färsk frukt</b>	<b>10 797 196</b>	<b>1 119</b>
Apelsiner	922 216	96
Citroner	292 327	30
Grapefrukt	95 041	10
Småcitrus	668 715	69
Övriga citrusfrukter	110 355	11
Bananer	2 229 195	233
Äpplen	2 042 548	212
Päron	491 635	51
Stenfrukter	1 444 163	150
Vindruvor	789 535	83
Bär, färska	657 818	68
Meloner	504 354	52
Exotiska frukter	549 294	57

**Tabell 28. Försäljning av *livsmedel och drycker* inom handeln, år 2011 i löpande priser, i mnkr, beräknat före och efter metodändringar<sup>3</sup>.**

COICOP Varugrupp	Försäljning (inkl. moms)	
	Löpande priser (mnkr)	
	2011	2011 <sup>4</sup>
<b>01+02.1 Livsmedel och drycker</b>	<b>226 058</b>	<b>227 635</b>
01 Livsmedel och alkoholfria drycker	192 793	194 557
01.1 Livsmedel	172 985	174 535
01.1.1 Bröd och övriga spannmålsprodukter	29 220	27 996
01.1.2 Kött	35 841	35 059
01.1.3 Fisk	10 363	10 434
01.1.4 Mjölk, ost och ägg	31 756	31 423
01.1.5 Oljor och fetter	4 891	4 843
01.1.6 Frukt	12 866	13 490
01.1.7 Grönsaker	18 020	18 822
01.1.8 Socker, sylt, honung, choklad och konfektyr	21 063	22 949
01.1.9 Övriga livsmedel	8 964	9 520
01.2 Alkoholfria drycker	19 809	20 023
01.2.1 Kaffe, te och chokladdryck	6 114	6 647
01.2.2 Mineralvatten, läskedrycker, frukt och grönsaksjuicer	13 694	13 376
02.1 Alkoholhaltiga drycker	33 265	33 077
02.1.1 Spritdrycker	6 823	6 823
02.1.2 Vin inkl. cider	17 174	17 218
02.1.3 Öl	9 268	9 036

<sup>3</sup> Metodändringarna beskrivs nedan i avsnittet Metodändringar under Fakta om Statistiken

<sup>4</sup> Värden beräknade efter metodförändringar

## Fakta om statistiken

---

I denna publikation redovisas ekonomisk statistik om detaljhandeln, här benämnd **handeln**. Den huvudsakliga insamlingskällan är datakasseregisterstatistik från de fyra stora dagligvarublocken; ICA, Kooperationen, Axfood och Bergendahls, i denna publikation benämnda **dagligvaruhandeln**. Dessutom används sedan 2008 datakasseregisterstatistik från Statoil och Reitan servicehandel (Pressbyrån och SevenEleven), som dock inte ingår i dagligvaruhandeln. Statistiken publicerades första gången avseende referensår 2001. Undersökningen är årlig.

### Detta omfattar statistiken

Statistiken omfattar samtliga **företag inom detaljhandel**. Dock är det endast de företag som redovisat 12 procents moms inom ovanstående branscher som ingår i undersökningspopulationen.

Rampopulationen omfattar samtliga företag som vid urvalstillfället i november referensåret klassificerats som **detaljhandelsföretag** och som var aktiva i SCB:s företagsregister (FDB).

### Definitioner och förklaringar

#### Urvalsenhet/undersökningsenhet

Undersökningsenheten i livsmedelsförsäljningsstatistiken utgörs av företaget, d.v.s. den juridiska enheten eller bokslutsenheten. De juridiska enheterna utgörs av aktieföretag, ekonomiska föreningar, handels- och kommanditbolag, statliga affärsverk, enskilda näringsidkare samt vissa stiftelser.

#### Redovisningsperiod

Uppgifterna avser i normalfall kalenderåret.

#### Näringsgrensindelning

För klassificering av företag efter näringsgren gäller standard för svensk näringsgrensindelning (SNI 2007) som är hierarkiskt uppbyggd. De fyra första nivåerna är identiska med EU:s näringsgrensstandard NACE Rev. 2. Uppgifter för branschklassificering erhålls från SCB:s företagsregister. Klassificeringen bygger på företagets verksamhet vid urvalstillfället. Varje företag hänförs till den näringsgren där det har sin huvudsakliga verksamhet.

#### Variabler

Undersökningen innehåller detaljerade uppgifter om försäljningsintäkternas fördelning på intäktsslaget livsmedel- och dryckesprodukter. Försäljningsintäkterna redovisas inklusive moms.

#### COICOP

COICOP (Classification of Individual Consumption by Purpose), är en internationell klassificering av hushållens privata konsumtion enligt SNA 1993 (A System of National Accounts) och enligt det Europeiska Nationalräkenskapssystemet 1995 (ESA 1995) och ska tillämpas i EU:s medlemsländers nationalräkenskaper. COICOP-klassifikationen har utarbetats av OECD i samråd med Eurostat, UNSD och OECD-ländernas nationella statistikorgan. COICOP finns i tolv huvudgrupper, i denna undersökning används varor inom två av dessa huvudgrupper dvs. *Livsmedel och alkoholfria drycker* samt *Alkoholhaltiga drycker*.

#### Produkter ifrån datakasseregisterstatistik (EAN-numret)

EAN står för European Article Numbering och är ett identitetsnummer för produkter. Den vanligaste varianten är EAN 13 med 13 siffror.

Det finns ingen överstatlig organisation som håller reda på alla EAN-nummer och vad för slag av produkter de avser. Liksom SCB finns det andra organisationer som

är intresserade av att skapa och analysera produktstatistik med EAN-kodade data. Alla som gör det har egna register över produkterna.

För viktvaror, d.v.s. produkter som säljs till kilopris eller literpris i t.ex. delikatessdisken, trycks en etikett på försäljningsstället med ett 13-siffrigt EAN-liknande nummer som kan läsas och tolkas av datakassan.

### **Ekologisk försäljning**

Ekologiska produkter är odlade, kontrollerade och hanterade enligt EU:s regler för ekologisk produktion. Inom Sverige utförs denna kontroll av kontrollföreningen KRAV. KRAV-märket är ett inregistrerat varumärke. Endast den som har tecknat avtal med KRAV får använda KRAV:s namn eller märke, och då endast på produkter som har blivit godkända. En produkt får inte ha namnet ekologisk om den inte är godkänd av KRAV eller (för importerade produkter) annat kontrollorgan som följer EU-reglerna.

Då SCB framställt statistik över den ekologiska livemedelsförsäljningen har kedjornas egen klassificering av livsmedelsprodukter som ekologiska samt KRAV:s produktlista använts som utgångspunkt. Produktlistan har stämts av mot SCB:s register över livsmedel och drycker, då klassificeringen av ekologiska livsmedel genomförts. Även artiklar med namn innehållande KRAV och ekologisk i SCB:s register har klassificerats som ekologiska även om de inte funnits med på KRAV:s produktlista. Granskning har genomförts av variabeln *Ekologisk* och ibland har produkter lagts till eller dragits ifrån.

Statistiken över ekologisk försäljning bör även detta år betraktas med försiktighet.

### **Egna märkesvaror (EMV)**

SCB har klassificerat registret över *livsmedel och drycker* efter om varan är en egen märkesvara. De egna märkesvarorna inom livsmedel och dryckesområdet är för de fyra dagligvarublocken; Hemköp, Eldorado, Godegården, Finax, Änglamark, Coop, Blåvitt, X-tra, Signum, Spar, Willys, Euroshopper, ICA, Favorit (Citygross), Budget (Citygross) och Garant. Garant är tillagt från och med 2012. Klassificeringen har genomförts via information över EMV från dagligvarublocken. Granskning har genomförts av variabeln *EMV* och ibland har produkter lagts till eller dragits ifrån.

Statistiken över EMV-försäljning bör även detta år betraktas med försiktighet.

### **Dagligvaruhandeln**

Den huvudsakliga insamlingskällan är datakassaregisterstatistik från de fyra stora dagligvarublocken; ICA, Kooperationen, Axfood och Bergendahls, i denna publikation benämnda *dagligvaruhandeln*.

## **Så görs statistiken**

För att genomföra livsmedelsförsäljningsstatistiken har en rad olika källor använts:

- Datakassaregister inhämtade centralt direkt från de fyra dagligvarublocken ICA, Kooperationen, Axfood och Bergendahl, samt Statoil och Reitan servicehandel (Pressbyrå och SevenEleven).
- Enkätundersökning av försäljningen av färsk frukt och grönsaker i partihandelsledet.
- Enkätundersökning (Servicehandelsenkäten) av företag som finns inom detaljhandeln och bensinstationerna men inte ingår bland de kedjor varifrån datakassaregister erhålls från, enligt ovan.
- Momsregistret för de företag som har handeln som bransch enligt FDB. För dessa företag har momsskattesatsen (12 procent) som gäller för livsmedelsförsäljning använts.
- Register över vilka företag som ingår i respektive livsmedelsblock (ICA, Kooperationen, Axfood och Bergendahls).

Datakasseregisterstatistiken har varit utgångspunkten för genomförandet av undersökningen. Uppgifterna har inhämtats centralt ifrån företagen. Datakasseregisterstatistiken har klassificerats från den unika produktnivån (oftast EAN-kod) till den för konsumentprisindex (KPI) anpassade varugruppernivån för livsmedel och drycker. Dessa varugrupper uppfyller även Nationalräkenskapernas behov av varugrupper.

För tre av livsmedelsblocken har statistik centralt över uppgifter om så kallade färskvaror tidigare saknats. Färskvarorna omfattar sådana varor som saknar EAN-kod. Det är förutom färsk frukt och färska grönsaker även varor som säljs via charkdisken dvs. kött, fisk och ost. Dessa uppgifter har således tidigare modellberäknats med hjälp av bl.a. en enkätundersökning inom partihandeln. Denna modellberäkning har avvecklats under 2011 och i denna års undersökning används uppgifterna som fås från livsmedelsblocken, då SCB efter observationer över åren sett att dessa siffror verkar tillförlitliga.

I slutbearbetningen av Livsmedelsförsäljningsstatistiken görs vissa modellantaganden för företag som inte ingår i ett livsmedelsblock. Då dessa företag endast behövt besvara vissa aggregerade varugrupper i Servicehandelsenkäten har resultatet ifrån dessa varugrupper fördelats till mer detaljerade varugrupper med hjälp av en modell som baseras på livsmedelsblockens försäljning.

Beräkningarna av livsmedelsnivån bygger på summan av försäljningen för den 12 procentiga moms-kattesatsen (inklusive moms) inom detaljhandeln (SNI 47). Skattningar från datakassaregistrerna och enkätundersökningar görs för hälsoprodukter som säljs med 12 procents moms-kattesats vilka subtraheras ifrån den i momsregistret framräknade livsmedelsnivån. Då restaurangmomsen sänkts till 12 procent från och med 2012 har uppgifter även samlats in gällande eventuell serveringsverksamhet och sedan även subtraheras från den i momsregistret framräknade livsmedelsnivån. Övrig 12 procent mervärdeskatteomsättning hänförs till livsmedel. För alkoholvarorna som säljs på Systembolaget direkt till konsument har uppgifter inhämtats direkt ifrån Systembolaget.

Användningen av datakassaregistersstatistik, administrativa material och av urvalsundersökningar utgör ett led i SCB:s strävan att begränsa företagens uppgiftslämnande.

### **Ekologisk försäljning**

Utgångspunkten för beräkningarna av den ekologiska försäljningen är uppgifterna från datakassaregisterstatistiken. Med hjälp av denna information har andelen ekologisk livsmedelsförsäljning skattats i förhållande till total livsmedelsförsäljning för dagligvaruhandeln. Därefter har det antagits att den försäljning som sker utanför dagligvaruhandeln har samma fördelning av ekologisk livsmedelsförsäljning som dagligvaruhandeln. Utifrån detta har den ekologiska livsmedelsförsäljningen för hela handeln nåtts.

### **Egna märkesvaror (EMV)**

Utgångspunkten för beräkningarna av EMV-försäljningen är uppgifterna från datakassaregisterstatistiken. Med hjälp av denna information har andelen egna EMV skattats i förhållande till total livsmedelsförsäljning för dagligvaruhandeln. Därefter har det antagits att den försäljning som sker utanför dagligvaruhandeln har samma fördelning av EMV som dagligvaruhandeln. Utifrån detta har försäljningen av EMV för hela handeln nåtts.

## **Metodändringar**

För årgång 2011 och 2012 har en rad metodändringar genomförts gällande produktionen av Livsmedelsstatistiken.

Som nämnt ovan har modellberäkningarna för varor som saknar EAN-kod avvecklats under 2011 och i detta års undersökning användes uppgifterna som fås från livsmedelsblocken istället.

För årgång 2012 har även förändringar i enkätinsamlingen skett då en ny blankett med mer finfördelade varugrupper tagits fram för att höja kvaliteten på insamlad data. Samtidigt har blanketten gått ut till färre branscher (endast SNI 473, 478, 4711, 4719, och 47260) och de övriga branschernas fördelningar av livsmedelsförsäljningen har istället modellberäknats. Således blir resultaten från denna del av Livsmedelsundersökningen i viss mån annorlunda från och med 2012.

Dessutom har en bransch, postorderhandeln (SNI 4791), lagts till då livsmedelsförsäljningen inom denna bransch blivit betydande på grund av ökad försäljning av livsmedel via internet i form av till exempel veckomat-kassar. Då denna typ av veckomat-kassar även ingår som en del av försäljningen hos kedjor som inte bedriver postorderverksamhet så har försäljningen av denna typ av kassar skattats för alla branscher inom detaljhandeln och fördelats på olika varugrupper med hjälp av modellberäkningar.

Nämnt tidigare är även ändringarna i restaurangmomsen för årgång 2012, vilken sänkts till 12 procent. Detta har medfört att uppgifter även samlats in gällande eventuell serveringsverksamhet och dessa har sedan subtraherats från den i momsregistret framräknade livsmedelsnivån.

För att belysa de skillnader dessa ändringar medfört publiceras för denna årgång en tabell med resultatet för 2011 framtaget både före och efter de ovan nämnda förändringarna. Eventuella skillnader i resultatet kan således härledas i Tabell 28 ovan.

## Statistikens tillförlitlighet

*Datakassaregisterstatistiken* har först genomgått en omfattande maskinell kodning. Idag finns det **cirka 110 000** produkter i SCB:s register som säljs med den 12 procentiga momssatsen. Denna första maskinella kodning bygger på livsmedelsblockens egna varugrupper. Därefter har produkterna granskats och kodats manuellt efter tre kriterier:

- Storlekskriterium – omsättningen för produkten ingår i en grupp produkter som svarar för sammanlagt mer än cirka 95 procent av den totala livsmedelsförsäljningen.
- Samstämmighet för en EAN-produkt mellan olika livsmedelsblock.
- EAN-produkten är ny för året.
- För produkter som kodats som Ekologisk eller EMV har en manuell granskning genomförts för samtliga produkter

Beräkningen av den totala livsmedelsförsäljningen inom detaljhandeln är gjord med hjälp av det totalundersökta momsregistret. Det kan därför sägas att beräkningen av den totala livsmedelsförsäljningen inte är behäftad med någon urvalsosäkerhet. Där emot finns viss mätproblematik då momsregistret används och det är att all omsättning som säljs till 12 procents momsskattesats inte är livsmedel. Ett antagande som görs i undersökningen är dock att alla varor inom detaljhandeln som säljs till 12 procents momsskattesats är livsmedel förutom hälsoprodukter och eventuell serveringsverksamhet som det görs ett avdrag för.

## Bra att veta

Livsmedelsförsäljningsstatistiken utgör tillsammans med andra undersökningar underlag till Nationalräkenskapernas beräkningar av hushållens konsumtionsutgifter. Livsmedelsförsäljningsstatistiken utgör även underlag för KPI:s beräkningar av vikt inom livsmedelsområdet samt urval av representantvaror för prismätningarna.

## Publicering och spridning

Livsmedelsförsäljningsstatistik har publicerats sedan 2002 och då avseende åren 2000 och 2001. Livsmedelsförsäljningsstatistiken presenteras i SM HA24.

**Sveriges statistiska databaser**

Motsvarande uppgifter som redovisas här finns i SSD, Sveriges statistiska databaser, på SCB:s webbplats [www.scb.se](http://www.scb.se). I tabell 23 och 24 i detta SM framgår hela variabelinnehållet som finns tillgängligt i SSD.

**Annan statistik**

Mer information om statistiken och dess kvalitet ges i en särskild Beskrivning av statistiken på SCB:s webbplats, [www.scb.se](http://www.scb.se).

## In English

---

### Summary

**Swedish sales of food and beverages reached SEK 242 billion during 2013. This is an increase of SEK 8 billion compared to 2012 and corresponds to an increase of 3.4 percent. This increase stemmed from an increase in sales volumes of 1.5 percent and price increases of food and beverages of 1.9 percent during the year.**

#### Increased share of organic products

Organic products accounted for 4.3 percent of all sales of *food and non-alcoholic beverages* in Sweden in 2013. This is an increase of 0.4 percentage points compared to 2012. However, the sales value increased by almost 13 percent. The proportion of organic sales is largest within the product group *fish*, where organic sales account for 9.4 percent of the total sales value. The product group with the largest increase in sales value of organic products was *fruit*, with an increase in organic sales value of almost 42 percent during 2013.

#### Increased sales of drinks

*Mineral waters, soft drinks, fruit and vegetable juices* is the product group where the total sales value increased the most during 2013. The total sales value of the product group reached SEK 14 billion during 2012, an increase of 6.7 percent compared to 2012.

#### Increased food sales per capita

Swedish food sales increased from SEK 24 442 per capita to SEK 25 039 per capita between 2012 and 2013. On average, Swedes bought *fruit* for SEK 22 per week, which is less than the per capita sales of *sweets* which reached SEK 35 per week in 2013.

## List of Tables

Table 1. Turnover of <i>food and drinks</i> for the Retail trade in 2000, 2012 and 2013, the amount is in SEK million (Mnkr).	6
Table 2. Turnover of <i>food and drinks</i> for the Retail trade, changes between 13/12 and 13/00, in current and constant prices.	10
Table 3. Turnover of organic <i>food and non-alcoholic drinks</i> for the Retail trade in 2013, the amount is presented in SEK million (mnkr).	13
Table 4. Turnover of generic brands for <i>food and drinks</i> for Grocery stores 2013, the amount is presented in SEK million (mnkr).	15
Table 5. Turnover of <i>health products</i> with 12 per cent VAT for the Retail trade, 2000-2013, the amount is presented in SEK million (mnkr).	17
Table 6. Turnover of <i>bread and cereals</i> for the Retail trade, the amount is presented in SEK million (mnkr).	18
Table 7. Turnover of <i>meat</i> for the Retail trade in current prices, the amount is presented in SEK million (mnkr).	19
Table 8. Turnover of <i>fish</i> for the Retail trade in current prices, the amount is presented in SEK million (mnkr).	20
Table 9. Turnover of <i>milk, cheese and eggs</i> for the Retail trade in current prices, the amount is presented in SEK million (mnkr).	21
Table 10. Turnover of <i>oils and fats</i> for the Retail trade in current prices, the amount is presented in SEK million (mnkr).	22
Table 11. Turnover of <i>fruit</i> for the Retail trade in current prices, the amount is presented in SEK million (mnkr).	23
Table 12. Turnover of <i>vegetables</i> for the Retail trade in current prices, the amount is presented in SEK million (mnkr).	24
Table 13. Turnover of <i>sugar, jam, honey, chocolate and confectionery</i> for the Retail trade in current prices, the amount is presented in SEK million (mnkr).	25
Table 14. Turnover of <i>food products n.e.c</i> for the Retail trade in current prices, the amount is presented in SEK million (mnkr).	26
Table 15. Turnover of <i>coffee, tea and cocoa</i> for the Retail trade in current prices, the amount is presented in SEK million (mnkr).	27
Table 16. Turnover of <i>mineral waters, soft drinks, fruit and vegetable juices</i> for the Retail trade in current prices, the amount is presented in SEK million (mnkr)	28
Table 17. Turnover of <i>alcoholic beverages</i> for the Retail trade, the amount is presented in SEK million (mnkr).	29
Explanation of symbols	31
Table 18. Turnover of <i>food and drinks</i> for the Retail trade, 2000-2013, in current prices, the amount is given in SEK million (mnkr).	31
Table 19. Turnover in constant prices of <i>food and drinks</i> for the Retail trade, 2000-2013, in current prices, the amount is given in SEK million (mnkr).	32
Table 20. The Swedish Population, 2000-2013.	32
Table 21. Turnover (incl. V.A.T) of <i>food and drinks</i> for the Retail trade, 2000-2013, in current prices, the amount is given in SEK million (mnkr).	33
Table 22. Turnover (incl. V.A.T) of <i>food and drinks</i> for the Retail trade, 2000-2013, in current prices, the amount is given in SEK million (mnkr).	35
Table 23. Turnover of <i>food and drinks</i> per capita for the Retail trade, 2000-2013, in current prices, the amount is given in SEK per capita.	37
Table 24. Price changes of <i>food and drinks</i> for the Retail trade, 2008-2013, per cent.	38



Table 25. Price indices of *food and drinks* for the Retail trade, 2000-2013, in percent (year 2000=100). 39

Table 26. Direct consumption of *food and drinks* in Sweden, 1960-2012, in million kilos. 40

Table 27. Turnover of fresh *fruit* for the Retail trade during 2013, in current prices, the amount is presented in SEK thousand and in SEK per capita<sup>41</sup>

## List of Terms

### Terms in Tables 1-4, 18, 19, 23-25

Försäljning (inkl moms)	Turnover (incl VAT)
Löpande priser	Current prices
Fasta priser	Constant prices
Livsmedel och drycker	Food and drink
Livsmedel och alkoholfria drycker	Food and non-alcoholic beverages
Livsmedel	Food
Bröd och övriga spannmålsprodukter	Bread and cereal grains
Kött	Meat
Fisk	Fish
Mjök, ost och ägg	Milk, cheese and eggs
Oljor och fetter	Oils and fats
Frukt	Fruit
Grönsaker	Vegetables
Socker, sylt, honung och konfektyr	Sugar, jam, honey, chocolate and confectionery
Övriga livsmedel	Food products n.e.c
Alkoholfria drycker	Non-alcoholic beverages
Kaffe, te och chokladdryck	Coffee, tea and cocoa
Mineralvatten, läskedrycker, frukt och grönsaksjuicer	Mineral waters, soft drinks, fruit and vegetable juices
Alkoholhaltiga drycker	Alcoholic beverages
Spritdrycker	Spirits
Vin	Wine
Öl	Beer

### Terms in Tables 6- 17, 21-22

Försäljning (inkl moms)	Turnover (incl VAT)
Löpande priser	Current prices
Fasta priser	Constant prices
Bröd och övriga spannmålsprodukter	Bread and cereals
Ris	Rice
Bröd	Bread
Pastaprodukter	Pasta
Bakverk	Pastries
Andra spannmålsprodukter	Other cereal products
Kött	Meat
Nöt-, gris-, får-, lamm- och viltkött	Beef, pork, lamb and venison meat
Torkat, saltat eller rökt kött och ätliga slaktbiprodukter	Dried, salted or smoked meat and edible slaughter waste products
Annat konserverat eller bearbetat kött samt beredningar av kött	Other preserved or processed meat and preparation based on meat
Fisk	Fish
Fisk och skaldjur (färsk, kyld, fryst, torkad, rökt eller saltad)	Fish and shellfish (fresh, frozen, dried, smoked or salted)
Annan konserverad eller beredd fisk och skaldjur samt beredningar av fisk och skaldjur	Other preserved or prepared fish and shellfish and fish and shellfish based preparations
Mjök, ost och ägg	Milk, cheese and eggs
Mjök	Milk
Yoghurt och fil	Yoghurt and soured milk
Ost och andra mjölprodukter	Cheese and other milk products
Ägg	Eggs
Oljor och fetter	Oils and fats
Smör	Butter
Margarin och annat fett	Margarine and other edible fats
Matolja	Oil

Frukt	Fruit
Frukt (färsk, kyld eller fryst)	Fruit (fresh, chilled or frozen)
Torkad frukt	Dried fruit
Konserverad frukt och fruktbaseade produkter	Preserved fruit and fruit based products
Grönsaker	Vegetables
Grönsaker och potatis (färsk, kyld eller fryst)	Vegetables and potatoes (fresh, chilled or frozen)
Torkade grönsaker	Dried vegetables
Andra konserverade eller behandlade grönsaker	Other preserved or prepared vegetables
Potatisprodukter	Potato- products
Socket, sylt, honung, choklad och konfektyr	Sugar, jam, honey, chocolate and confectionery
Socket	Sugar
Sylt och marmelad	Jam and marmalades
Konfektyr, choklad och glass	Confectionery, chocolate and ice cream
Glass	Ice cream
Övriga livsmedel	Other food products
Såser och smaksättningsmedel	Sauces and seasonings
Salt, kryddor och kryddväxter	Salt, spices and herbs
Jäst, dessertberedningar och soppor samt övrigt	Yeast, dessert and soups and other
Kaffe, te och chokladdryck	Coffee, tea and cocoa
Kaffe	Coffee
Te	Tea
Kakao och chokladpulver	Cocoa
Mineralvatten, läskedrycker, frukt- och grönsaksjuicer	Mineral waters, soft drinks, fruit and vegetable juices
Läskedrycker samt mineral- och källvatten	Soft drinks and mineral waters
Juice och saft	Fruit and vegetable juices
Alkoholhaltiga drycker	Alcoholic beverages
Spritdrycker	Spirits
Vin	Wine
Öl	Beer
Öl klass I och II	Beer < 3.51 % (volume)
Öl klass III	Beer > 3.50 % (volume)

### Terms in Table 5

Försäljning (inkl moms)	Turnover (incl. VAT)
Löpande priser	Current prices
Hälsopreparat	Health goods

### Terms in Table 20

Befolkning	Population
Antal, tusental	Number in thousands
Utveckling mot föregående år	Change compared with last year

### Terms in Table 26

Mjöl och gryn	Flour and grain
Mjölprodukter	Flour products
Bröd och konditorivaror	Bread and pastries
Kött (färskt och fryst)	Meat (fresh and frozen)
Charkuterivaror och konserver	Cured meats and provisions and corned meat
Frysta köttprodukter och fryst färdiglagad mat innehållande kött	Frozen meat products and fresh convenience food based on meat
Färsk fisk	Fresh fish
Filead fisk djupfryst	Fish fillet and frozen
Konserver och beredd fisk	Preserved and prepared fish
Kräft- och blötdjur (alla former)	Crustacean and molluscs (all shapes)

Mjök	Milk
Grädde	Cream
Mjökpulver	Milk powder
Ost	Cheese
Ägg	Eggs
Matfett	Fats
Rotfrukter	Root crops
Köksväxter (färska)	Vegetables (fresh)
Köksväxter, (torkade, frysta eller beredda)	Vegetables (dry, frozen or prepared)
Frukt och bär (färska)	Fruit and berry (fresh)
Frukt och bär (torkade, frysta eller beredda)	Fruit and berry (dried, frozen or prepared)
Sylt och marmelad	Jam and marmalade
Soppor	Soups
Saft och juice	Fruit and vegetable juices
Färsk potatis	Potatoes (fresh)
Potatis och potatisprodukter (ej färsk)	Potato products (not fresh)
Socket, sirap, honung och konfektyrvaror	Sugar, jam, honey and confectionery
Kaffe, te och kakao	Coffee, tea and cocoa
Såser och andra för smaksättning avsedda preparat	Sauce and other seasoning preparations
Glass	Ice-cream
Läsk- och mineraldrycker	Mineral waters and soft drinks
Maltdrycker (exkl. starköl)	Beer < 3.51 % (Volume)
Starköl	Beer > 3.50 % (Volume)
Vin	Wine
Spritdrycker	Spirits