

Rapport om AKU-händelsen 2019

Redovisning av SCB:s regeringsuppdrag



Rapport – version 1.0

Innehåll

1	Sammanfattning	2
2	Uppdrag och disposition	3
3	Framställning av officiell statistik vid SCB	3
3.1	Fem återkommande moment	4
3.2	Kvalitetssäkring och kvalitetskontroll	4
4	Arbetskraftsundersökningarna	5
4.1	En mångsidig undersökning.....	5
4.2	Datainsamling och bortfall	5
4.3	Statistik och redovisning	6
4.4	Utveckling av ny arbetsmarknadsstatistik	7
5	Konsekvenser för officiell statistik och annan berörd statistik	8
6	Statistikproduktionen – uppmärksammade områden	10
6.1	SCB:s analysförmåga.....	10
6.2	Datainsamling.....	11
6.3	Beräkningar och statistikredovisning	13
6.4	Upphandlings- och avtalsrutiner	13
	Bilaga 1. Konsekvenser – fördjupning	17
	Bilaga 2. Tabeller	24
	Bilaga 3. Tidslinje för samarbete med extern leverantör	32

1 Sammanfattning

SCB har i sitt regleringsbrev fått i uppdrag att redovisa vilka delar av den officiella statistiken samt vilken annan relevant statistik som påverkats av bristerna i Arbetskraftsundersökningarna (AKU) hösten 2019. SCB ska också redogöra för de åtgärder som vidtagits och planeras för att säkerställa kvaliteten i AKU med en bedömning av åtgärdernas effekter.

Påverkan på AKU-statistiken var stor och allvarlig. Felet hade dock mindre påverkan på annan officiell statistik. Undantaget är Arbetsförmedlingen som här framstår som den användare av arbetsmarknadsstatistik som påverkats mest negativt och då i sitt prognosarbete.

De brister och åtgärder som beskrivs i denna rapport är avgränsade till SCB:s statistikproduktion med tillhörande stödprocesser. Framför allt två övergripande områden med brister har identifierats:

- delar av SCB:s statistikproduktion, bland annat analyskapaciteten på AKU, behöver stärkas och få tydligare rutiner,
- delar av SCB:s upphandlingsrutiner behöver kvalitetssäkras i vissa avseenden, bland annat hur avtal konstrueras, förvaltas och följs upp. Riskperspektivet behöver förstärkas.

Ett flertal åtgärder för identifierade brister har, oberoende av denna rapport, redan vidtagits. Förutom att avtalet med den externa leverantören avslutades under hösten 2019 har SCB:s system för telefonintervjuer anpassats så att även externa leverantörer kan arbeta i systemet. Beslut har också fattats om att samtliga underleverantörer i normalfallet ska arbeta i SCB:s system för att förenkla analyser av data.

Ytterligare åtgärder är påbörjade. SCB arbetar under våren med att utöka urvalet till 60 procent av det ursprungliga urvalet. SCB utvecklar arbetsmarknadsstatistik i samarbete med andra berörda myndigheter. För AKU förväntas att en del av direktinsamlingen kan ersättas med uppgifter från månatliga arbetsgivardeklarationer på individnivå (AGI) från Skatteverket. Vidare utvecklar SCB medlyssningen som tillämpas såväl på SCB som hos underleverantörer.

SCB planerar att förstärka analyskapaciteten med såväl bred som hög kompetens med inriktning på ekonomiska indikatorer där konjunkturstatistik – däribland AKU – relateras till omvärldens indikatorer och analyser. SCB ska förtydliga interna riktlinjer för användning av tidsserier i rimlighetsbedömningar innan publicering av statistiken. SCB ska förstärka den riskanalys som görs innan upphandling av leverantör av intervjuverksamhet. Utvärderingskriterierna vid upphandling ska ses över så att kvalitet i leveranserna av data i ännu högre grad blir möjliga att följa upp och säkerställa. Prismodell, krav på leverantören och sanktioner ska också ses över.

2 Uppdrag och disposition

Den 17 oktober 2019 [informerade](#) SCB om kvalitetsbrister i Arbetskraftsundersökningarna (AKU). Den 14 november, när statistik avseende oktober 2019 [offentliggjordes](#), korrigerades statistiken tillbaka till juli 2018 för att få jämförbarhet över tid. Orsaken var att SCB hade identifierat kvalitetsbrister i data från den externa dataleverantören.

Händelsen motiverar en utredning med ett något bredare perspektiv än enbart AKU. Det handlar bland annat om kvalitetssäkring och kvalitetskontroll av statistikproduktionen. I [regleringsbrevet](#)¹ avseende 2020 får SCB i uppdrag att senast den 14 februari 2020:

- A. Redovisa vilka delar av den officiella statistiken som påverkats av bristerna i AKU och bristernas konsekvenser på berörd officiell statistik. Även annan berörd statistik ska omfattas.
- B. Redogöra för de åtgärder som vidtagits och planeras för att säkerställa kvaliteten i AKU, samt göra en bedömning av effekterna av dessa åtgärder.

Avsnitt 3 ger bakgrundsinformation om hur officiell statistik framställs. Avsnitt 4 ger en kort beskrivning av AKU och dessutom information om ett för arbetsmarknadsstatistik inlett utvecklingsarbete.

Utredningens uppgift A beskrivs i avsnitt 5, som redovisar korrigeringar av AKU, konsekvenser för Nationalräkenskaperna (NR), för annan arbetsmarknadsstatistik samt för annan relevant statistik.

Avsnitt 6 beskriver de brister och förbättringsområden som SCB har identifierat. I slutet av varje avsnitt presenteras vidtagna, såväl avslutade som pågående, och planerade åtgärder tillsammans med effekter som åtgärderna väntas resultera i. Detta är utredningens uppgift B.

3 Framställning av officiell statistik vid SCB

Under de senaste 15 åren har SCB ändrat inriktning på statistikproduktionen och organisationen genom att gå från en stor mängd undersökningsspecifika lösningar mot en mer enhetlig statistikproduktion. Detta kallas för processorientering och är en förändring i produktionen av officiell statistik som har skett inom många av EU:s och FN:s medlemsländer. SCB tillämpar detta på all statistik som SCB ansvarar för. SCB:s statistikproduktion är sedan 2014 certifierad enligt ISO 20252 för marknads-, opinions- och samhällsundersökningar.

¹ Alla hyperlänkar i denna rapport var aktiva 2020-02-14.

3.1 Fem återkommande moment

Den officiella statistiken framställs normalt återkommande, varje gång genom momenten

- utformning
- datainsamling
- beräkningar
- redovisning
- utvärdering och återkoppling.

I den förberedande utformningen ingår bland annat avvägningar mellan olika användarbehov samt bedömningar av hur genomförandet kan gå till med hänsyn till krav på statistikens kvalitet och kostnader. Även uppgiftslämnarbörda beaktas, och registerdata används om möjligt. Vid direktinsamling väljs insamlingsmetod – till exempel post – eller webb-enkät eller telefonintervju – med hänsyn till bland annat svars kvalitet och framställningstid. Valmöjligheterna begränsas vanligen av kostnaderna.

Sedan följer datainsamling, beräkningar med bearbetningar och analys samt redovisning. Statistik är nästan alltid behäftad med osäkerhet beroende på till exempel att endast ett urval av populationen ingår, att det förekommer misstag vid insamlingen av uppgifter, och att det sker bortfall i urvalsgruppen.

Efter genomförandet görs en utvärdering och återkoppling. Det innebär ett cykliskt arbetssätt enligt vad som ofta kallas *Planera-Genomföra-Kontrollera-Agera*. Baserat på utvärderingen föreslås förbättringar avseende kvalitet, effektivitet och/eller kostnader till nästa genomförande.

3.2 Kvalitetssäkring och kvalitetskontroll

Kvalitetssäkring handlar om att förutse och undvika problem genom att använda angreppssätt och metoder för att uppnå avsedd kvalitet.

Kvalitetskontroll används för att följa upp att inplanerade arbetssätt, metoder, IT-verktyg etcetera används, fungerar som avsett och resulterar i avsedd kvalitet. Om inte ska åtgärder vidtas. Fokus ligger på det som kan mätas och bedömas i statistikproduktionen. I kvalitetskontroll ingår också att ta hand om observerade problem.

För att kunna utvärdera statistikproduktionen behövs information om enskilda processer, så kallade processdata, som kan visa på förbättringsmöjligheter och brister. Det kan till exempel handla om tidpunkter för kontaktförsök och vad varje kontaktförsök resulterar i. Ett annat exempel är information om bortfallet och hur det är fördelat exempelvis över åldersgrupper.

4 Arbetskraftsundersökningarna

AKU är en av SCB:s viktigaste statistikprodukter. Syftet med AKU är att beskriva aktuella arbetsmarknadsförhållanden i åldersgruppen 15–74 år och att ge information om utvecklingen på arbetsmarknaden. AKU ger löpande en bild av sysselsättning, arbetslöshet, arbetade timmar, med mera. Statistiken används för allmänna konjunkturbedömningar och internationella jämförelser samt ekonomiska och sociala studier av data från arbetsmarknadsområdet. Statistiken används av bland andra Sveriges riksdag och regering, Riksbanken, Konjunkturinstitutet, Arbetsförmedlingen och arbetsmarknadens parter. AKU används även vid SCB i arbetet med nationalräkenskaperna samt vid arbetskraftsanalyser och prognoser.

Det är främst ILO-rekommendationer (*International Labour Organization*) och EU-förordningar som styr utformningen, men även nationella behov. SCB ansvarar för AKU sedan 1961 och har följt ILO:s rekommendationer sedan starten. EU:s krav avser kvartalsstatistik, medan de nationella kraven inkluderar månadsstatistik. Från och med 2021 ändras EU-kraven genom en ramlag (EU-förordningen 2019/1700) för socialstatistik.

4.1 En mångsidig undersökning

AKU är en urvalsundersökning vars urvalsdesign har ändrats flera gånger under de senaste tjugo åren. Sedan 2009 består urvalet av två delar (infördes i statistikredovisningen år 2010). Det ordinarie urvalet om cirka 21 500 individer varje månad kompletterades med cirka 8 000 individer för att det skulle vara möjligt att redovisa mer detaljerad statistik och flödesstatistik. I urvalsdesignen används data från fler register än för det ordinarie urvalet, bland annat i syfte att i högre grad fånga upp personer som inte är i arbete.

En individ intervjuas var tredje månad och totalt åtta gånger under en tvåårsperiod. Varje urval innehåller åtta så kallade rotationsgrupper. Vissa rotationsgrupper används för tilläggsundersökningar.

4.2 Datainsamling och bortfall

Insamlingen avser veckor, som kallas referensveckor, och frågorna handlar om arbetsmarknadssituationen den veckan. Frågorna beror delvis på vilken intervjuomgång det är, och om arbetskraftsstatusen har ändrats. Uppgifterna inhämtas via telefonintervjuer med ett förprogrammerat frågeformulär.

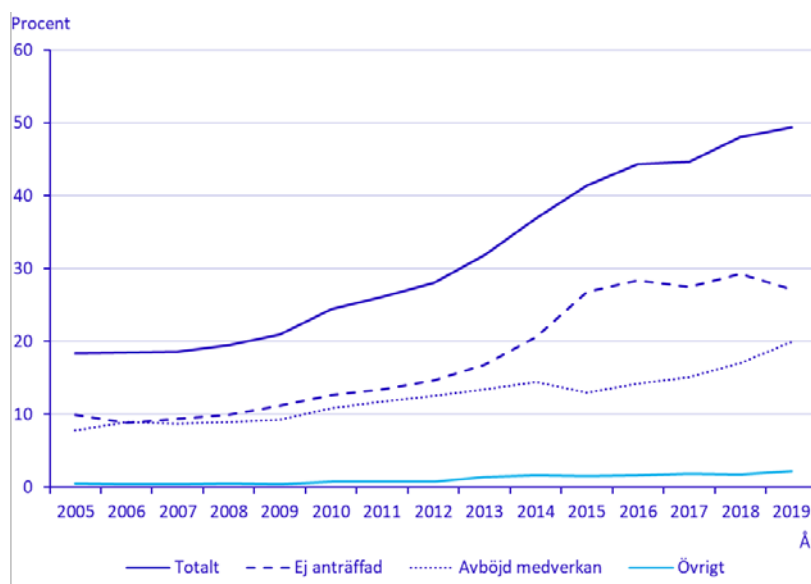
Personer i urvalet får ett introduktionsbrev ungefär två veckor före det första kontaktförsöket. Intervjuarbetet börjar dagen efter referensveckans utgång, och de flesta intervjuer genomförs inom loppet av 15 dagar. Alla veckor under året mäts.

I telefonintervjuer är frågorna och ordningsföljden konstruerade för att minska risken för missförstånd och underlätta svaret. Granskning med rimlighetsbedömningar ingår. Strävan är att personer i urvalet i så stor utsträckning som möjligt kontaktas på tider som passar dem.

Statistiken avser månad. Datainsamlingen kompliceras av att antalet veckor per månad varierar (fyra eller fem) samt av användningen av rotationsgrupper (att varje individ ingår flera gånger).

Strategierna för att nå urvalspersoner utvecklas efter hand. Bortfallet består i stor utsträckning av personer som intervjuerna inte lyckas etablera kontakt med. En annan vanlig orsak till bortfall är att personer inte vill delta. Se diagram 1 nedan som visar bortfallsandelen totalt och uppdelad på tre grupper.

Diagram 1. Bortfall i AKU, 2005–2019



Källa: SCB, Arbetskraftsundersökningar (AKU).

Att bortfallet har ökat under de senaste tio–femton åren är inte specifikt för AKU, eller för SCB. Många länder noterar växande bortfallsandelar i undersökningar med telefonintervjuer. Det viktiga är inte bortfallsandelen i sig, utan effekterna på statistiken. Utöver att statistikens kvalitet påverkas behöver allt mer resurser läggas på att upprätthålla svarsnivåerna.

4.3 Statistik och redovisning

Det förfarande som används för att framställa statistiken utgår från urvalsdesignen, beaktar bortfallet och använder registerinformation för att minska slumpmässig variation och systematiska effekter av bortfall. Även mått på de framtagna skattningarnas osäkerhet beräknas;

variansskattningar som bygger på urvalsförfarandet med några för-
enklingar för att möjliggöra beräkningar.

De framställda statistikvärdena granskas i olika avseenden. Vissa tids-
serier kalenderkorrigeras. Det kan till exempel innebära att effekter på
antalet faktiskt arbetade timmar, som hänger samman med antalet
arbets- och frånvarodagar under en månad, elimineras. Många tids-
serier i AKU har kraftig säsongvariation. Tidsserierna rensas med hjälp
av en tidsseriemodell för att eliminera denna variation. Säsongrens-
ningen kan också användas för att göra rimlighetsbedömningar. Det är
ett stort system av delserier som ska vara konsistenta.

4.4 Utveckling av ny arbetsmarknadsstatistik

Arbetsmarknadsstatistiken utgör ett viktigt underlag för analys, ut-
redning, forskning och politiska beslut såväl nationellt som inter-
nationellt. Kraven på statistiken, liksom förutsättningarna att mäta
indikatorer, har dock förändrats över tid. Det är nödvändigt att utveckla
nya metoder och även hitta andra datakällor som kan ersätta direkt-
insamling eller i vart fall minska behovet.

SCB påbörjade våren 2019 ett arbete, och samarbete, med att utveckla
och modernisera arbetsmarknadsstatistiken tillsammans med
Medlingsinstitutet, Arbetsmiljöverket och Arbetsförmedlingen. Arbetet
kommer att påverka arbetsmarknadsstatistiken som helhet och för AKU
förväntas datainsamlingen förändras genom att en del av direktin-
samlingen ersätts med användning av månatliga arbetsgivardeklara-
tioner på individnivå (AGI) som hålls av Skatteverket. En uttalad
uppgift är att öka användningen av andra datakällor än direktinsamling,
inte minst administrativa uppgifter som hålls av andra myndigheter.

Efter beslutet att halvera urvalsstorleken har SCB påskyndat processen
med att utreda hur AGI-uppgifterna kan användas inom ramen för AKU
i syfte att förbättra statistikens tillförlitlighet. Parallellt med detta
kommer också en fördjupad analys att genomföras för att ta ställning
till hur stort urvalet bör vara under de närmaste åren efter att
potentialen i AGI-uppgifterna realiserats. Hänsyn behöver också tas till
de krav som ställs på AKU från och med 2021, då EU:s ramlag för social-
statistik träder i kraft. SCB:s målsättning är att aktiviteter ska vara
avrapporaterade internt senast i juni 2020.

SCB har också tagit beslut om att samordna den interna statistiken
inom arbetsmarknadsområdet till en enhet på en avdelning. Denna
enhet ska ha ett tydligt uppdrag att driva utvecklingen av
arbetsmarknadsstatistiken inom ramarna för det ovan nämnda
myndighetsöverskridande samarbetet. Andra viktiga uppdrag är att
utveckla analyskapaciteten och upprätthålla ett betryggande kvalitets-
säkringssystem för den löpande framställningen av statistik.

5 Konsekvenser för officiell statistik och annan berörd statistik

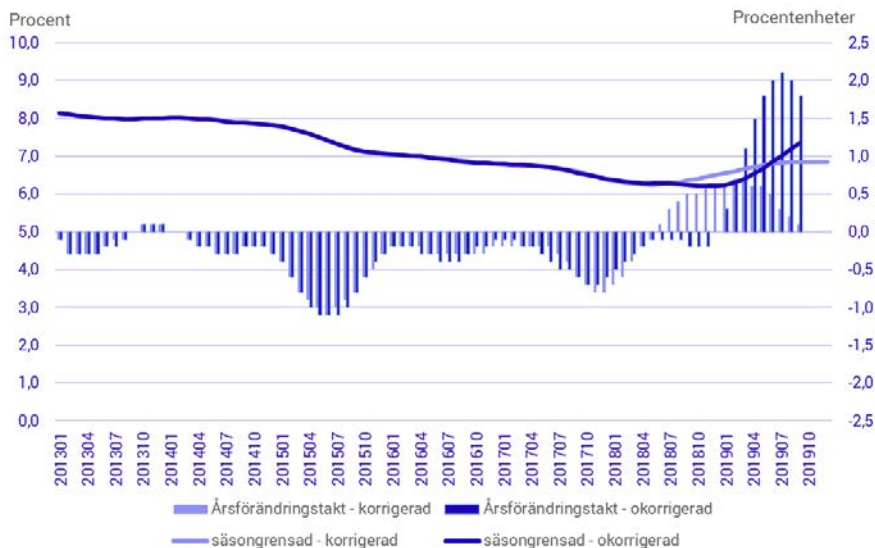
Detta avsnitt ger en sammanfattande redovisning av konsekvenserna på annan statistik som påverkats av korrigeringen av AKU hösten 2019. Konsekvenserna ska ses mot bakgrund av både urvalsminskningen samt korrigerings av AKU-skattningar.

Innan korrigeringen uppgick urvalsstorleken till 29 500 individer per månad. Korrigeringen baserar sig på statistik från ett mindre urval (14 750 individer, 50 procent). Ett mindre urval under i övrigt oförändrade förhållanden innebär att den slumpmässiga osäkerheten i skattningarna blir större. Under 2020 kommer urvalet att utökas till 18 200 (60 procent av det ursprungliga urvalet).

För att få till en bättre jämförbarhet över tid gjordes korrigeringen för en längre period, juli 2018–september 2019. Korrigeringen påverkade samtliga publicerade skattningar och därmed också samtliga statistiknyheter, temarapporter, artiklar m.m. som publicerats på SCB:s webbplats för den aktuella perioden. Med anledning av den ökade osäkerheten i AKU till följd av att ett mindre urval används ser nu SCB över vilka redovisningar som behöver tas bort (eller prickas) till följd av bristande tillförlitlighet. I samband med AKU-publiceringen i mars kommer SCB att meddela vilka statistikvärden som ska prickas i AKU:s grundtabeller.

En mer detaljerad redovisning av korrigeringsarna avseende AKU:s centrala skattningar samt annan statistik finns i [bilaga 1](#) och [bilaga 2](#) som visar korrigeringar i form av tabeller. I diagram 2 nedan visas effekten av korrigeringen på arbetslöshet som årsförändringstakt.

Diagram 2. Arbetslöshet i procent av arbetskraften, säsongrensade och utjämnade värden (linjer). Årsförändringstakter i procentenhet (staplar). Korrigerad jämfört med tidigare publicering. Månadsvis 2013–2019.



Fotnot: Arbetslösheten avser åldern 15-74 år.

Källa: SCB, Arbetskraftsundersökningar (AKU). Korrigeringen gjord 2019-11-14.

Officiell statistik och annan statistik om arbetsmarknaden har påverkats på tre olika sätt. AKU-händelsen har;

1. haft en direkt påverkan på annan statistiks redovisning,
2. påverkat annan statistik via dess skattningsförfarande, eller
3. påverkat tidsplaner på grund av datainsamlingen

Framförallt i den första situationen ovan har statistik ofta behövt korrigeras vilket betraktas som en oplanerad revidering. Annan statistik har kunnat hantera AKU-korrigeringen inom ramen för sina planerade revideringar av preliminär statistik. Det finns också statistik som har bedömt att AKU-korrigeringen har påverkat så lite så att ingen åtgärd har vidtagits. Statistikprodukterna inklusive AKU har hanterat korrigeringsförfarandet på lite olika sätt och vid olika tillfällen. SCB har i detta avseende anledning att se över sina rutiner och hur de tillämpas i syfte att presentera korrigeringar på ett tydligare och mer konsekvent sätt för användare.

Statistikredovisningen för fyra produkter har i berörda delar påverkats direkt. Barn och familjestatistiken samt Jämställdhetsstatistiken som tillhör den officiella statistiken ha påverkats av detta men har ännu inte korrigerats. Det kommer att göras snarast. Regional jämställdhetsstatistik och Regionala matchningsindikatorer som utgör annan statistik har också påverkats direkt och korrigerat sin statistik.

Skattningarna för fem produkter har påverkats marginellt och konsekvenserna är eller blir i tillämpliga fall överspelade i och med den slutliga statistiken. Produkter som hör till denna kategori och som utgör officiell statistik är Nationalräkenskaperna ([NR](#)), Registerbaserad arbetsmarknadsstatistik ([RAMS](#)) och Labour Cost Index ([LCI](#)). Annan statistik som tillhör denna kategori är Arbetskostnadsindex för arbetare och tjänstemän inom privat sektor ([AKI](#)) och Registerdata för integration ([RegInt](#)).

Arbetsförmedlingens prognoser som gjordes [våren 2019](#) påverkades i mer omfattande grad då prognosen på ökningstakten av arbetslösheten för 2019 underskattades jämfört med utfall. Detta med 0,3 procentenheter för åldrarna 16–64 år (se bilaga 2, [tabell 9](#) för mer detaljer).

Tre undersökningar som SCB gör på uppdrag av andra myndigheter har påverkats till följd av deras beroende av AKU:s datainsamling. Arbetsmiljöundersökningen ([AMU](#)) och Arbetsorsakade besvär ([AOB](#)) som görs på uppdrag av Arbetsmiljöverket, tillhör den officiella statistiken och kommer att senareläggas med cirka ett respektive tre kvartal. Diskussioner pågår mellan Arbetsförmedlingen och SCB om alternativa insamlingsmetoder kan användas för att genomföra undersökningen [Situationen på arbetsmarknaden för personer med funktionsnedsättning 2020](#), som utgör annan statistik.

6 Statistikproduktionen – uppmärksammade områden

De brister som har uppmärksammats och för vilka åtgärder har vidtagits, pågår eller planeras, har grupperats i fyra områden som beskrivs nedan i avsnitten 6.1–6.4.

6.1 SCB:s analysförmåga

AKU används för såväl socioekonomiska som makroekonomiska analyser. Statistik redovisas för månad, kvartal och år. För användarna av månadsstatistiken är riktningen på förändringarna väl så viktig som nivåerna. Det är viktigt att statistiken redovisas kort tid efter referensmånaden. För kvartalsstatistiken och årsstatistiken är mer detaljerad statistik viktig, till exempel för att kunna följa grupper över tid.

Löpande kontakter med användarna är en mycket viktig del av statistikproduktionsprocessen. Detta gäller både vid publicering av det senaste utfallet och vid vidareutveckling av statistiken för att möta nya behov. När statistiken granskas internt, och rimlighetsbedömningar görs, kan även jämförelser med andra interna och externa datakällor göras. Vissa datakällor kan vara lämpliga för månads- och kvartalsutfall, andra för att studera säsongsmönster och trender för längre tidsperioder.

För AKU är den främsta datakällan Arbetsförmedlingens statistik över arbetslösa som oftast publiceras någon dag före AKU. De senaste publiceringarna från KI (Konjunkturläget och Konjunkturbarometern), Nationalräkenskaperna (NR) samt Riksbanken används också. Detta görs för att få en bild av om AKU-statistiken följer eller avviker från förväntad utveckling.

Vid kontakter med användare har det framkommit att diskussioner om AKU-statistiken startade i början av 2019, i något fall hösten 2018. Kontakter har också tagits med SCB från denna period och framåt avseende uppkomna frågetecken. SCB genomförde analyser men kunde inte identifiera några felaktigheter utan konstaterade att utfallen för enskilda månader kan vara osäkra och volatila. Efter statistiken för juli och augusti blev frågetecknen allt större och i mitten av september publicerades artiklar i tidningar och på webben där SCB:s AKU-statistik ifrågasattes.

I och med detta genomfördes fördjupade analyser av de senaste årens statistik där det framkom såväl avvikelser mellan AKU-utfallet och andra arbetsmarknadsindikatorer som brister avseende kvaliteten i de insamlade uppgifterna. Sammantaget ledde detta till att SCB den 17 oktober gick ut med ett pressmeddelande om att SCB identifierat kvalitetsbrister i datainsamlingen som påverkat statistiken.

Brister: AKU avvek mot andra ekonomiska indikatorer under en stor del av 2019, mest markant i slutet av sommaren. Det system för omvärldsbevakning som fanns på plats medförde inte tillräckliga åtgärder i form av jämförande analyser av olika konjunkturindikatorer.

Planerad åtgärd: Förstärk analyskapaciteten med såväl bred som hög kompetens med inriktning på ekonomiska indikatorer. I uppgiften ingår att följa omvärldens indikatorer och analyser och relatera framtagen konjunkturstatistik – däribland AKU – till externa faktorer.

Förmodade effekter: Bättre rimlighetsbedömning av den aktuella statistiken genom relevanta externa underlag. Förbättrade möjligheter att möta användarnas behov.

6.2 Datainsamling

Två viktiga delar i datainsamling med telefonintervju är kvalitets-säkring och kvalitetskontroll (se [avsnitt 3.2](#)). Analyser utifrån processdata är viktiga för att kunna utvärdera insamlingsprocessen samt statistikens kvalitet och mer specifikt, bortfall. Till exempel behöver kontaktstrategier utvärderas utifrån resultatet av gjorda kontaktförsök för att nå urvals personer på tider som passar dem. En

annan viktig del av kvalitetssäkring och kvalitetskontroll är att analysera och agera utifrån resultatet av medlyssningen.

Medlyssning används för uppföljning av telefonintervjuer. Det innebär antingen att ett samtal spelas in för att lyssnas på efteråt eller att samtalet lyssnas på i realtid. I båda fallen är det en arbetsledare som lyssnar och ger feedback till intervjuaren. Ett samtal kan också medlyssnas av metod- eller ämnesexpert beroende på syftet med medlyssningen. Intervjuaren är medveten om att medlyssning kan ske men inte att ett specifikt samtal blir föremål för medlyssning. Medlyssning är ett sätt att utbilda intervjuare och ett led i deras kompetensutveckling. Samtidigt är det, ur ett processperspektiv, ett sätt att kvalitetskontrollera datainsamlingen och verifiera att den genomförs enligt instruktionerna. Den är också ett verktyg för att motverka bortfall; utvärdering av samtalets inledning och avslut kan användas för det. Medlyssning hjälper arbetsledarna att säkerställa att standarder, rutiner och beprövad metodik används.

Vid utbildnings- och medlyssningstillfällen konstaterades att en del intervjuare hos den externa leverantören inte behärskade svenska i tillräcklig omfattning enligt ett av avtalets ska-krav. Det var inte tydligt hur denna avvikelse skulle hanteras.

Brist: Medlyssningsrutinerna har inte uppnått avsedd standard bland annat vid hantering av avvikelser.

Påbörjad åtgärd: Medlyssningen vidareutvecklas på SCB och tillämpas såväl på SCB som hos underleverantörer.

Effekt: Kvalitetskontrollmomentet stärks ytterligare. Mätinstrument och intervjuarinstruktioner utvecklas och förfinas. En tydlig avvikelsehantering utifrån identifierade brister vid medlyssningen finns på plats.

Brist: Den externa leverantören arbetade inte i SCB:s system vilket gjorde det svårt att jämföra processdata för att bland annat följa upp hur man arbetar med kontaktstrategier.

Vidtagen åtgärd: Systemet för telefonintervjuer har anpassats och beslut fattats att externa leverantörer i normalfallet ska arbeta i systemet.

Effekt: Datainsamlingsprocessen kvalitetssäkras genom att jämförelser kan göras mellan egen och extern produktionsmiljö.

Brist: Processdata har inte använts på ett tillräckligt ändamålsenligt och systematiskt sätt för att utvärdera

datainsamlingsprocessen och dess inverkan på statistikens kvalitet.

Planerad åtgärd: SCB förtydligar vilka processdata som behövs utifrån målen för verksamheten och analyserar dessa processdata på ett systematiskt sätt.

Förmodade effekter: Kvalitetskontrollen av datainsamlingen förbättras. Förståelsen ökar för vad som orsakar brister och hur dessa brister kan åtgärdas.

6.3 Beräkningar och statistikredovisning

Som framgått av [avsnitt 4.3](#) och [avsnitt 6.1](#) fyller tidsserier en funktion i bedömningar och analyser. Information från säsongrensningen bör få ett större inflytande än nu. Det gäller arbetet med enskilda månaders utfall och mer långsiktiga ställningstaganden. Om ett statistikvärde avviker starkt från vad som kan förväntas enligt den använda tidsserie-modellen, så är det en varningssignal.

Brist: Det lite längre tidsserieperspektivet beaktades inte tillräckligt i produktionsprocessen.

Planerad åtgärd: SCB förtydligar interna riktlinjer vad gäller användning av tidsserier i rimlighetsbedömningar.

Förmodade effekter: Bättre rimlighetsbedömning av den aktuella statistiken genom att ta tillvara tidsserieperspektivet.

6.4 Upphandlings- och avtalsrutiner

Efter att tilläggsurvalet infördes 2010 och fram till 2013 förekom störningar i datainsamlingsprocessen som innebar att resultaten senarelades i genomsnitt varannan månad och att kvaliteten i statistiken äventyrades. Svarsandelarna sjönk med tio procentenheter. Kostnaderna för datainsamlingen ökade markant. I den situationen var det angeläget att pröva alla möjligheter för att vända på utvecklingen och förbättra svarsnivåerna.

I juli 2013 fattade SCB:s generaldirektör beslut om att genomföra en studie – ett försök – med en extern leverantör för ett delurval till AKU. Processen fram till 2019 innehåller ett försök samt löpande produktion som upphandlats i två olika upphandlingar.

Första upphandlingen

En upphandling genomfördes där två leverantörer lämnade anbud i maj 2014. Uppdraget erbjöds efter referenstagning den leverantör som uppfyllde samtliga ska-krav till lägst pris. I juni 2014 skrevs ett avtal som gällde till december 2017.

Försöket med en extern leverantör pågick i tre år och omfattade 20 procent av AKU:s urval och utvärderas sedan med avseende på kvalitet, kostnad och svarsfrekvens. Den externa leverantören arbetade med en upptrappning av urvalet enligt avtal. I december 2015 skrevs ett tilläggsavtal för att kompensera leverantören för sitt övertagande av ett urval från SCB som från början hade lägre svarsfrekvenser än de som utlovades i avtalet. För detta krävdes ett merarbete.

Utvärdering av försöket

I början av 2016 utvärderades försöket med hjälp av jämförelser av data mellan SCB och den externa leverantören för juli 2015–februari 2016. Av utvärderingsrapporten framgår att tillgången till data var begränsad, samt att processdata mellan de två organisationernas system skiljde sig.

Erfarenheterna av försöket var övervägande, men inte enbart, positiva. Kvaliteten var i flera avseenden minst lika bra hos den externa leverantören som hos SCB. Jämfört med SCB var kostnaderna per intervju betydligt lägre och svarsfrekvensen något bättre. Därför rekommenderade utvärderingen att SCB skulle se över möjligheterna att av kostnadsskäl utöka urvalsandelen för den externa leverantören och så snart som möjligt påbörja en ny upphandling.

Andra upphandlingen

Inriktningen var att upphandla för en större andel av AKU-urvalet, i syfte att bromsa ökningen av bortfall och minska insamlingskostnaderna för att frigöra medel för utvecklingsarbete.

Vid den andra upphandlingen lämnade tre leverantörer anbud i april 2017. Den leverantör som SCB hade anlitat för försöket lämnade lägst pris med uppfyllandet av samtliga ska-krav. Det beslutades att tilldela uppdraget till denna leverantör, men beslutet överklagades eftersom leverantören inte hade besvarat en fråga om automatiskt uppringnings-system. Beslutet överprövades i domstol, och SCB fick rätt. I oktober 2017 skrevs ett avtal som gällde fram till oktober 2021. I samband med upphandlingsprocessen genomfördes riskanalyser. Priset var drygt 30 procent högre än under försöket och risken för upptrappningen bedömdes som lägre än om uppdraget tillfallit en ny leverantör (som då hade behövt göra en upptrappning från 0 till 50 procent).

Genomförande av datainsamling och avtalsförvaltning

Upptrappningen från 20 till 50 procent av urvalsandelen innebar en stor volymökning för den externa leverantören. Den ställde krav på rekrytering och utbildning av nya intervjuare. Under avtalsperioden gav SCB stöd i form av löpande utbildningar för nya intervjuare, och höll uppföljningsmöten.

För AKU juli 2018 blev svarsfrekvensen i den externa leverantörens del av urvalet den lägst uppnådda dittills, 49 procent. Förklaringen var att

en stor del av intervjuarkåren var oerfaren. Leverantören bemötte tillsammans med SCB problemet med utvidgade utbildningsinsatser.

Det kom signaler från den externa leverantören om att få högre ersättning eftersom leverantören ansåg att många urvalspersoner hade blivit svårare att komma i kontakt med sedan avtalet skrevs. SCB höll inte med eftersom den egna datainsamlingen hade stabiliserats med avseende på svarsfrekvenser under motsvarande tid.

Parallellt med detta, och med tanke på riskerna, började SCB undersöka olika möjligheter och alternativa lösningar. Ett spår var att säga upp avtalet och återta insamlingen, men då fanns varken kapacitet eller ekonomiska förutsättningar för detta. Ett annat spår var att minska urvalet, men för det behövdes en större utredning. SCB initierade därför en juridisk utredning som kom fram till att följande alternativ var förenliga med lagen om offentlig upphandling (LOU): att antingen utge kompensation till den externa leverantören med ett belopp som motsvarade det så kallade tröskelvärdet, eller att säga upp avtalet och genomföra en långsam, successiv nedtrappning.

I januari 2019 hävdade den externa leverantören att den fram till dess hade gjort fler kontaktförsök per urvalsperson än vad avtalet krävde. Den meddelade att de från och med februari skulle upphöra att ringa efter vissa klockslag på kvällen samt under helger. Svarsfrekvensen i februari blev den lägsta dittills uppnådda, 43 procent, i den externa leverantörens del av urvalet. SCB bedömde då att det bästa var att försöka stödja den externa leverantören så mycket som möjligt. Därför gjordes en prisjustering i februari 2019 med stöd i avtalet om pris-indexering. Två månader senare skrevs ett tilläggsavtal med den externa leverantören om extra tidsinsatser jämfört med vad som följde av avtalet för att upprätthålla en svarsfrekvens på 55 procent. SCB behöll dock rätten att styra dessa timmar.

Avveckling av avtalet

Tilläggsavtalet var en otillräcklig insats. Parallellt med signaler från användare under februari–april 2019 visade analyser under sommaren att data från den externa leverantören höll sämre kvalitet än data från SCB. Under oktober 2019 inleddes förhandlingar med leverantören om vad som kunde göras. Efter många diskussioner med leverantören om möjliga åtgärder gjorde SCB bedömningen att leverantören inte tillräckligt snabbt skulle kunna förmås genomföra tillräckliga åtgärder för att uppnå acceptabel kvalitet. Efter noggranna överväganden av alternativen påbörjade SCB en process för att avveckla avtalet, vilket också gjordes i november 2019.

Slutsatser

Den externa leverantörens pris var väsentligt lägre i förhållande till SCB:s kostnader, vilket framgick redan av utvärderingen av försöket.

Vid den första upphandlingen tog SCB referenser hos andra myndigheter som hade erfarenhet av att denna leverantör erbjöd ett lågt pris med tillfredsställande kvalitet. Till den andra upphandlingen när leverantören höjde sitt pris var bedömningen att leverantören var väl införstådd med uppdraget.

Prismodellen gav ekonomiska incitament att uppnå högre svarsnivåer och vid lägre svarsnivåer blev ersättningen lägre. Tilläggsavtalet i april 2019 var ett försök att hantera de lägre svarsnivåerna.

Efter den andra upphandlingen fortsatte den externa leverantören att använda sitt egenutvecklade systemstöd, vilket försvårade jämförelser mellan leverantörens och SCB:s data. Upptrappningsperioden visade sig vara för kort för den externa leverantören. Den stora volymökningen innebar inte bara att fler intervjuare behövdes utan också en mer avancerad styrning av hela arbetet.

När det gäller datakvalitet försökte SCB på olika sätt att bistå leverantören först genom att öka det löpande stödet, och senare genom en prisjustering. De insatser som sattes in hjälpte endast periodvis.

Brister: Den externa leverantören kunde inte, under den andra avtalsperioden, leverera den utlovade tjänsten med överenskommen kvalitet.

Vidtagen åtgärd: Avtalet med den externa leverantören avslutades under hösten 2019.

Vidtagen åtgärd: Se vidtagen åtgärd under [avsnitt 6.2](#).

Effekt: Ökad stabilitet i datainsamlingen och utökade möjligheter att utvärdera produktionsprocessen med jämförbara processdata.

Planerad åtgärd: Förstärkt riskanalys innan upphandling av leverantör av intervjuverksamhet. Utvärderingskriterierna vid upphandling ska ses över så att kvalitet i leveranserna av data i ännu högre grad blir möjliga att följa upp och säkerställa. Prismodell, krav på leverantören och sanktioner ska också ses över.

Effekter: Beslutsunderlagen inför upphandling förbättras.

Bilaga 1. Konsekvenser – fördjupning

AKU-korrigeringen

I det följande ges en mer detaljerad redovisning av korrigeringarna än den som finns i [avsnitt 5](#) avseende AKU:s central skattningar.

Sysselsättning

Antal sysselsatta, icke säsongrensat, justerades ned från juli 2018 till maj 2019 med mellan 1 000 och 63 000 personer. Störst var justeringen i februari 2019. Därefter har antalet sysselsatta istället korrigerats upp med som mest 58 000 personer vilket skedde i september 2019. Andelen sysselsatta följer samma utveckling som antalet sysselsatta. Sysselsättningsgraden justerades något mer för män än för kvinnor, framförallt i början och slutet av perioden, och mer för utrikes födda än för inrikes födda. Se bilaga 2, [tabellerna 2–3](#) för mer detaljer.

Efter korrigeringen visar den säsongrensade och utjämnade sysselsättningsgraden på en långsammare avmattning som hade sin början under 2018, istället för den snabba nedgång under 2019 som de tidigare skattningarna indikerat.

Arbetslöshet

Korrigeringen av antalet arbetslösa var relativt liten under 2018, icke säsongrensat. Under våren 2019 justerades däremot antalet arbetslösa upp med i storleksordningen 30 000–40 000 för att därefter justeras ned under sommarmånaderna (juli undantaget). I september 2019 korrigerades antalet arbetslösa ned med 60 000 personer.

Det relativa arbetslöshetstalet följde samma utveckling som antalet arbetslösa, icke säsongrensat. Storleken på korrigeringen var, oaktat riktningen, ungefär lika stor för både män och kvinnor under större delen av perioden. I slutet av perioden var dock justeringen av männens arbetslöshet något större än kvinnornas. I september 2019 korrigerades männens arbetslöshet ned med 1,3 procentenheter och kvinnornas med 0,8 procentenheter.

Korrigeringen var mindre bland inrikes födda än bland utrikes födda. Arbetslösheten justerades upp för de inrikes födda under så gott som hela perioden medan den justerades ned för de utrikes födda.

Efter korrigeringen framgår att uppgången av den säsongrensade och utjämnade arbetslösheten påbörjades redan under 2018, men att uppgången under 2019 inte varit lika brant som tidigare angivits.

Se bilaga 2, [tabellerna 4–5](#) för mer detaljer.

Arbetade timmar

Antalet arbetade timmar, icke säsongrensade, justerades ned samtliga månader under den aktuella perioden. Den största korrigeringen skedde i juli 2019 då antalet arbetade timmar korrigerades ned med 7,5 miljoner per vecka eller 6,9 procent. För övriga månader var justeringen mindre; 0,1–3,9 miljoner timmar per vecka motsvarande 0,1–2,7 procent. Antalet arbetade timmar korrigerades ned mer bland kvinnor än bland män. Se bilaga 2, [tabell 6](#) för mer detaljer.

Det säsongrensade och utjämnade antalet arbetade timmar justerades ned. En annan effekt av korrigeringen var att ökningen av antalet arbetade timmar avstannade redan under andra kvartalet 2018 istället för i början av 2019 vilket de tidigare publicerade skattningarna indikerat.

I arbetskraften

Antal och andel i arbetskraften justerades ned mellan augusti 2018–februari 2019, icke säsongrensade. De största justeringarna skedde under september–november med 0,6 procentenheter. I mars samt juli–augusti 2019 justerades istället arbetskraftstalet upp med 0,3–0,5 procentenheter.

Fast respektive tidsbegränsat anställda

Antalet fast anställda, icke säsongrensade, justerades ned för hela den aktuella perioden. De största korrigeringarna skedde i december 2018 samt april och juli 2019, då antalet justerades ned med mellan 89 000 och 109 000. Övriga månader låg justeringen i genomsnitt på 52 000. Tvärt emot de fast anställda justerades antalet tidsbegränsat anställda upp för nästan samtliga månader. De största korrigeringarna skedde under juni–augusti 2019, då justeringarna låg på mellan 68 000 och 79 000. Övriga månader justerades upp med i genomsnitt 12 000 personer.

Osäkerhetstal

Tabell 1 nedan visar osäkerhetstalen för förändringskattningar på ett års sikt för några av de centrala skattningarna i AKU avseende januari 2019 (se bilaga 2, [tabell 7](#) för osäkerhetstalen för kvartal 1 år 2019). Som framgår av tabell 1 ökar storleken på osäkerhetstalen för månads-skattningarna med drygt 30 procent till följd av urvalsreduceringen.

Tabell 1. Korrigering av osäkerhetstalen avseende jämförelser på ett års sikt för sysselsatta, arbetslösa och arbetskraften, före och efter urvalsreduceringen, januari 2019

Parameter	Osäkerhetstal före urvalsreducering	Osäkerhetstal efter urvalsreducering	Förändring (%)
Sysselsatta, antal (1000-tal)	± 48,5	± 64,3	32
Sysselsatta, andel (%)	± 0,6	± 0,9	32
Arbetslösa, antal (1000-tal)	± 33,9	± 45,5	34
Arbetslösa, andel (%)	± 0,6	± 0,8	35
Arbetskraften, antal (1000-tal)	± 48,5	± 65,2	34
Arbetskraften, andel (%)	± 0,6	± 0,9	35

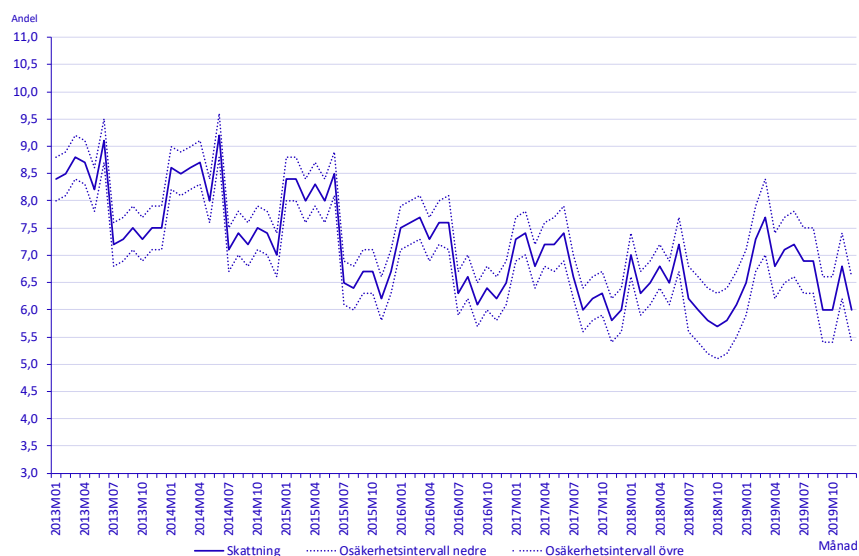
Fotnot: Osäkerhetstalen anges som ett 95-procentigt konfidensintervall och avser populationen 15–74 år, båda könen. Osäkerhetstalen är avrundade, medan förändringen är beräknad före dessa avrundningar.

Källa: SCB, Arbetskraftsundersökningar (AKU). Korrigeringen gjord 2019-11-14.

Diagram 3 nedan visar arbetslösheten som andel för personer 15–74 år med konfidensintervall åren 2013–2019. Konfidensintervallen visar osäkerheten för hela perioden och ökningen av osäkerheten från och med juli 2018 till följd av urvalsminskningen.

Diagram 3. Den relativa arbetslösheten för åldern 15–74 år samt 95-procentig konfidensintervall, månadsvis 2013–2019.

Andel av arbetskraften



Källa: SCB, Arbetskraftsundersökningar (AKU). Korrigeringen gjord 2019-11-14.

Konsekvenser för officiell statistik

Nationalräkenskaperna (NR)

NR:s kvartalsvisa statistik betraktas som preliminär till dess att den mer detaljerade årsberäkningen publiceras ungefär 1,5 år efter årets slut. NR publicerar den slutliga statistiken för 2018 först i maj 2020. Korrigeringarna påverkade därför enbart den preliminära statistiken.

Det blev ingen effekt på Bruttonationalprodukt ([BNP](#)) eller någon av dess delar i löpande priser. Effekten volymutvecklingen var mycket liten. För andra kvartalet 2019 skattas påverkan av korrigeringen till -0,1 procentenheter på BNP-tillväxten i årstakt. Påverkan på kvartalen dessförinnan är marginell.

Påverkan på utvecklingen av de offentliga konsumtionsutgifterna skattades till -0,3 procentenheter i årstakt för kvartal 2. På utvecklingen av den offentliga produktionen var motsvarande korrigering -0,4 procentenheter. Påverkan kvartalen dessförinnan var något mindre.

Utvecklingen av arbetade timmar och sysselsatta har korrigerats ned för samtliga kvartal. Revideringen för arbetade timmar var störst avseende kvartal 2 år 2019 (-2,0 procentenheter) och för antalet sysselsatta (-0,7 procentenheter) avseende fjärde kvartalet 2018 och första kvartalet 2019.

Arbetsproduktiviteten har korrigerats upp som en följd av att timmarna korrigerats ned medan produktionen är i stort sätt oförändrad. Kvartal 2 år 2019 korrigerades utvecklingen för arbetsproduktiviteten upp för hela ekonomin med 1,9 procentenheter.

Se bilaga 2, [tabell 8](#) för en mer detaljerad redovisning.

Registerbaserad arbetsmarknadsstatistik (RAMS)

Statistiken visar årlig och detaljerad information om förvärvsarbete mellan 16 och 74 år. Den baseras på administrativa data från Skatteverket, det vill säga huvudsakligen kontrolluppgifter från arbetsgivare.

RAMS använder uppgifter från AKU i en modell som används för att avgöra om en individ är förvärvsarbete eller inte. RAMS 2018 publicerades i november 2019 och AKU-korrigeringen hann beaktas. Nedkorrigeringen av sysselsättningen i AKU 2018 fick till följd att antal förvärvsarbete 16–74 år enligt RAMS justerades ned med 25 000 personer (0,5 procent). Påverkan av AKU-korrigeringen är marginell.

Labour Cost Index (LCI)

LCI visar den kvartalsvisa utvecklingen av den arbetskraftskostnaden per timme för arbetare och tjänstemän inom privat sektor, på uppdrag

av Medlingsinstitutet. Både preliminär och slutlig statistik redovisas. Uppgifter om arbetade timmar och frånvaro kommer från AKU.

Den preliminära statistiken avseende tredje och fjärde kvartalet 2018 och första och andra kvartalet 2019 har påverkats av AKU-korrigeringen. Påverkan bedöms vara marginell och ryms inom osäkerhetsmarginalen. AKU-korrigeringen har kunnat beaktas i den slutliga statistiken avseende LCI det tredje kvartalet 2018.

Arbetsmiljöundersökningen (AMU)

AMU visar fysiska och psykosociala arbetsmiljöförhållanden. AMU är en tilläggsundersökning till AKU och görs vartannat år på uppdrag av Arbetsmiljöverket. Den senast avslutade undersökningen avsåg statistik för hösten 2017. Ingen levererad undersökning är således påverkad.

En undersökningsomgång pågår vilken skulle ha samlats in i AKU kvartal 4 år 2019. Med anledning av den halverade urvalsstorleken har insamlingen förlängts över kvartal 1 år 2020. SCB kommer att kunna leverera en undersökning av planerad omfattning, men med försenad leverans till Arbetsmiljöverket i höst i stället för i sommar.

Arbetsorsakade besvär (AOB)

Statistiken redovisar besvär som människor kopplar till sitt arbete. AOB är en tilläggsundersökning till AKU och görs vartannat år av SCB på uppdrag av Arbetsmiljöverket. Den senast avslutade undersökningen samlades in under första kvartalet 2018. Ingen levererad undersökning är påverkad.

En ny omgång skulle ha genomförts under första kvartalet 2020 men med anledning av den halverade urvalsstorleken har AOB skjutits upp för insamling kvartal 2–4 år 2020. Med den förlängda insamlingsperioden kommer undersökningen att nästan kunna uppnå planerad omfattning.

Barn- och familjestatistik

[Statistiken](#) är årlig och handlar bland annat om barns familjer, separationer mellan föräldrar, gemensam och ensam vårdnad. Från AKU hämtas uppgifter om föräldrars sysselsättning som visas i fem tabeller på SCB:s webbplats. Antalet möjliga redovisningsgrupper har påverkats till följd av den ökade osäkerheten i AKU. Mer än 90 procent av skattningarna har ändrats. Samtliga tabeller kommer att korrigeras under februari 2020.

Jämställdhetsstatistiken

Det huvudsakliga syftet med undersökningen är uppföljning av de jämställdhetspolitiska delmålen. AKU används för arbetskraftsstatus för män respektive kvinnor. Jämställdhetsstatistik för 2018 redovisades i juni 2019.

Korrigeringar har ännu inte gjorts, men ska göras snarast. Störst påverkan förmodas det bli för de mest detaljerade nedbrytningarna. Korrigeringarna förmodas inte påverka de redovisade förhållandena mellan män och kvinnor på övergripande nivå.

Konsekvenser för annan berörd statistik

Arbetskostnadsindex för arbetare och tjänstemän inom privat sektor (AKI)

AKI används huvudsakligen för indexreglering av avtal mellan företag och görs på uppdrag av Kammarkollegiet, SAAB AB, Svensk kollektivtrafik och Sveriges Bussföretag. Både preliminär och slutlig statistik redovisas. Uppgifter från AKU är arbetade timmar och frånvaro för arbetare.

Den preliminära statistiken avseende juli 2018 till och med augusti 2019 har påverkats marginellt av korrigeringarna (den ryms inom osäkerhetsmarginalerna). Korrigeringarna har kunnat beaktas i den slutliga statistiken avseende AKI för september 2018 och framåt. Den slutliga statistiken för juli och augusti 2018 har inte korrigerats på grund av den marginella påverkan.

Situationen på arbetsmarknaden för personer med funktionsnedsättning

Statistiken belyser flera aspekter av deltagande på arbetsmarknaden och delaktighet i arbetskraften för personer med funktionsnedsättning. Undersökningen genomförs årligen på uppdrag av Arbetsförmedlingen. En så kallade screeningfråga ställs i slutet av intervjun till rotationsgrupp 8 för att identifiera avsedda personer som sedan blir tillfrågade om att delta i undersökningen. Screeningfrågan har ställts av både SCB och den tidigare externa leverantören medan de kompletterande intervjuerna alltid genomförts av SCB. Bristerna i AKU har haft olika påverkan på de olika undersökningsomgångarna.

För 2018 och 2019 års undersökningar är bedömningen att resultaten inte påverkats i någon betydande utsträckning och ingen korrigering av redan levererat resultat har gjorts.

Datainsamlingen för 2020 års undersökning bröts i förtid på grund av urvalsminskningen i AKU. Då de genomförda intervjuerna inte kan användas kommer SCB att stå för kostnaderna. Diskussioner med Arbetsförmedlingen pågår om en alternativ insamlingsmetod för 2020.

Arbetsförmedlingens prognoser

Arbetsförmedlingen gör prognoser för arbetsmarknaden under våren och hösten varje år. I prognosen [hösten 2018](#) överskattades sysselsättning och arbetskraften för 2018. Det fick dock inga konsekvenser för bedömningen av arbetslösheten.

I prognosen [våren 2019](#) överskattades sysselsättning och arbetskraften för 2019 i mer omfattande grad. Sysselsättningsprognoserna visade en ökning med cirka 65 000 personer jämfört med en prognos på 25 000 efter AKU-korrigeringen. Konsekvensen var att prognoserna på arbetslösheten 2019 för personer 16–64 år underskattades med 0,3 procentenheter till följd av AKU-bristerna.

I prognosen [hösten 2019](#) har Arbetsförmedlingen hunnit beakta AKU-korrigeringen i sina prognoser.

Se bilaga 2, [tabell 9](#) för en mer detaljerad redovisning.

Registerdata för integration (RegInt)

På uppdrag av regeringen publicerar SCB årligen registerdata för integration inom bland annat arbetsmarknad, boende, hälsa och utbildning. Data redovisas på detaljerad regional nivå. RegInt använder uppgifter om förvärvsarbetande från RAMS som i sin tur använder uppgifter från AKU. Påverkan på RegInt 2018 är marginell.

Regional jämställdhetsstatistik

SCB sammanställer regional jämställdhetsstatistik på uppdragsbasis främst till länsstyrelserna. Bland annat ingår sysselsättningsstatistik från AKU som har påverkats av korrigeringarna. Samtliga kunder fick korrigerade tabeller i december 2019.

Regionala matchningsindikatorer (RMI)

RMI visar kvartalsvis matchning med hjälp av lediga jobb och arbetslösa per region, på uppdrag av Tillväxtverket. Statistiken avseende arbetslösa korrigerades i november 2019. Se bilaga 2, [tabell 10](#) för en mer detaljerad redovisning.

Bilaga 2. Tabeller

Den här tabellbilagan visar jämförelser mellan korrigerad och okorrigerad statistik för AKU (tabellerna 2–7), Nationalräkenskaperna (tabell 8) och Regionala matchningsindikatorer (tabell 10). [Tabell 9](#) visar Arbetsförmedlingens prognoser hösten 2018 och våren 2019 tillsammans med AKU-utfallet.

Tabell 2. Korrigering av antal sysselsatta i åldern 15–74 år jämfört med tidigare publicering, juli 2018–september 2019
Differenser anges i tusental. Ej säsongrensade värden.

År	Månad	Män och kvinnor	Män	Kvinnor	Inrikes födda	Utrikes födda
2018	Juli	-10,0	-16,2	6,2	-13,7	3,7
	Augusti	-21,8	-28,4	6,6	-13,9	-7,9
	September	-30,3	-20,7	-9,6	-41,9	11,5
	Oktober	-53,5	-41,3	-12,2	-35,2	-18,2
	November	-58,1	-28,6	-29,5	-17,0	-41,1
	December	-15,4	-12,0	-3,4	-27,7	12,3
2019	Januari	-44,8	-21,2	-23,6	-32,0	-12,8
	Februari	-62,9	-25,7	-37,1	-11,5	-51,3
	Mars	-1,4	5,7	-7,1	-4,3	2,9
	April	-31,4	-1,2	-30,2	-36,2	4,7
	Maj	-37,5	3,4	-41,0	-25,4	-12,2
	Juni	21,6	4,9	16,5	0,6	20,9
	Juli	30,5	26,5	4,0	-9,2	39,7
	Augusti	37,6	57,0	-19,3	37,6	0,0
	September	58,0	37,6	20,4	15,2	42,8

Källa: SCB, Arbetskraftsundersökningar (AKU). Korrigeringen gjord 2019-11-14.

Tabell 3. Korrigering av sysselsättningsgrad för åldern 15–74 år jämfört med tidigare publicering
Differenser anges i procentenheter. Ej säsongrensade värden.

År	Månad	Män och kvinnor	Män	Kvinnor	Inrikes födda	Utrikes födda
2018	Juli	-0,1	-0,5	0,2	-0,2	0,2
	Augusti	-0,3	-0,7	0,2	-0,3	-0,4
	September	-0,4	-0,6	-0,2	-0,7	0,6
	Oktober	-0,8	-1,0	-0,3	-0,6	-1,1
	November	-0,8	-0,7	-0,8	-0,3	-2,4
	December	-0,2	-0,3	-0,1	-0,4	0,7
2019	Januari	-0,6	-0,6	-0,7	-0,6	-0,7
	Februari	-0,9	-0,7	-1,0	-0,2	-3,0
	Mars	0,0	0,2	-0,2	-0,1	0,2
	April	-0,4	-0,1	-0,8	-0,6	0,3
	Maj	-0,5	0,1	-1,1	-0,4	-0,7
	Juni	0,3	0,2	0,4	0,0	1,2
	Juli	0,4	0,7	0,1	-0,2	2,4
	Augusti	0,5	1,5	-0,5	0,6	0,0
	September	0,7	0,9	0,5	0,2	2,6

Källa: SCB, Arbetskraftsundersökningar (AKU). Korrigeringen gjord 2019-11-14.

Tabell 4. Korrigering av antal arbetslösa i åldern 15–74 år jämfört med tidigare publicering
Differenser anges i tusental. Ej säsongrensade värden.

År	Månad	Män och kvinnor	Män	Kvinnor	Inrikes födda	Utrikes födda
2018	Juli	6,7	8,6	-2,0	32,4	-25,7
	Augusti	-7,9	3,3	-11,1	17,9	-25,8
	September	-13,9	-10,9	-3,0	7,4	-21,2
	Oktober	5,9	12,6	-6,7	20,8	-14,9
	November	16,1	9,0	7,1	20,2	-4,1
	December	0,8	2,7	-1,9	20,2	-19,4
2019	Januari	1,2	-7,5	8,6	14,2	-13,0
	Februari	38,7	27,6	11,0	39,6	-1,0
	Mars	33,5	9,4	24,1	41,6	-8,2
	April	31,2	4,4	26,7	27,6	3,5
	Maj	14,1	-5,8	19,9	19,7	-5,6
	Juni	-20,6	-16,5	-4,2	16,8	-37,4
	Juli	-0,3	-6,4	6,0	17,0	-17,3
	Augusti	-13,0	-22,9	9,9	-0,9	-12,1
	September	-59,6	-38,2	-21,5	-14,3	-45,4

Källa: SCB, Arbetskraftsundersökningar (AKU). Korrigeringen gjord 2019-11-14.

Tabell 5. Korrigering av det relativa arbetslöshetstalet för åldern 15–74 år
Differenser anges i procentenheter. Ej säsongrensade värden.

År	Månad	Män och kvinnor	Män	Kvinnor	Inrikes födda	Utrikes födda
2018	Juli	0,2	0,3	-0,1	0,8	-1,8
	Augusti	-0,1	0,2	-0,5	0,4	-1,8
	September	-0,2	-0,4	-0,1	0,2	-1,6
	Oktober	0,2	0,5	-0,2	0,5	-0,8
	November	0,3	0,3	0,3	0,4	0,2
	December	0,1	0,1	-0,1	0,5	-1,5
2019	Januari	0,0	-0,2	0,4	0,4	-0,7
	Februari	0,7	0,9	0,5	0,9	0,6
	Mars	0,6	0,2	0,8	0,9	-0,5
	April	0,6	0,2	1,0	0,6	0,2
	Maj	0,3	-0,2	0,8	0,4	-0,3
	Juni	-0,4	-0,5	-0,2	0,3	-2,7
	Juli	0,0	-0,3	0,2	0,4	-1,7
	Augusti	-0,2	-0,8	0,4	-0,1	-0,8
	September	-1,1	-1,3	-0,8	-0,3	-3,6

Källa: SCB, Arbetskraftsundersökningar (AKU). Korrigeringen gjord 2019-11-14.

Tabell 6. Korrigering av antal arbetade timmar bland sysselsatta i åldern 15–74 år
Differenser anges i miljontals timmar. Ej säsongrensade värden.

År	Månad	Män och kvinnor	Män	Kvinnor
2018	Juli	-1,7	-0,7	-1,0
	Augusti	-1,8	-1,1	-0,7
	September	-1,3	-0,5	-0,8
	Oktober	-1,6	-0,5	-1,1
	November	-3,9	-1,6	-2,2
	December	-2,2	-0,3	-1,9
2019	Januari	-0,1	0,2	-0,4
	Februari	-2,4	-1,6	-0,8
	Mars	-1,9	0,0	-1,9
	April	-2,1	-0,6	-1,5
	Maj	-2,8	-0,6	-2,3
	Juni	-3,9	-0,7	-3,1
	Juli	-7,5	-0,8	-6,6
	Augusti	-3,6	0,3	-3,9
	September	-0,7	0,6	-1,3

Källa: SCB, Arbetskraftsundersökningar (AKU). Korrigeringen gjord 2019-11-14.

Tabell 7. Korrigering av osäkerhetstalen avseende jämförelser på ett års sikt för sysselsatta, arbetslösa och arbetskraften, före och efter urvalsreduceringen, kvartal 1 år 2019.

Parameter	Osäkerhetstal före urvalsreducering	Osäkerhetstal efter urvalsreducering	Förändring (%)
Sysselsatta, antal (1000-tal)	±28,2	±37,3	32
Sysselsatta, andel (%)	±0,4	±0,5	32
Arbetslösa, antal (1000-tal)	±19,9	±27,1	36
Arbetslösa, andel (%)	±0,4	±0,5	36
Arbetskraften, antal (1000-tal)	±28,2	±37,9	34
Arbetskraften, andel (%)	±0,4	±0,5	34

Fotnot: Osäkerhetstalen anges som ett 95-procentigt konfidensintervall och avser populationen 15–74 år, båda könen.

Källa: SCB, Arbetskraftsundersökningar (AKU). Korrigeringen gjord 2019-11-14.

Tabell 8. Revidering av Nationalräkenskaperna i berörda delar jämfört med tidigare publicering, kvartal 3 år 2018–kvartal 2 år 2019
Differenser i volymutveckling faktiska tal.

Parameter	2018 Kv 3	2018 Kv 4	2019 Kv 1	2019 Kv 2
Antalet arbetade timmar				
Näringslivet	-1,4	-1,6	-1,4	-2,1
Offentliga myndigheter	-0,2	-0,8	-0,6	-1,6
Hela ekonomin	-1,1	-1,4	-1,1	-2
Antalet sysselsatta				
Näringslivet	-0,6	-1,1	-1	-0,4
Offentliga myndigheter	0	0	0	0
Hela ekonomin	-0,4	-0,7	-0,7	-0,3
Medelarbetstid				
Näringslivet	-0,8	-0,5	-0,4	-1,7
Offentliga myndigheter	-0,2	-0,8	-0,6	-1,6
Hela ekonomin	-0,7	-0,6	-0,4	-1,7
Arbetsproduktivitet				
Näringslivet	1,4	1,6	1,4	2,2
Offentliga myndigheter	0,1	0,6	0,4	1,1
Hela ekonomin	1	1,3	1,1	1,9
BNP				
Offentliga konsumtionsutgifter	0	-0,2	-0,1	-0,3
Offentlig produktion	-0,1	-0,2	-0,1	-0,4
BNP totalt	0	0	0	-0,1

Källa: SCB, Nationalräkenskaperna (NR). Korrigeringen gjord 2019-11-29 i samband med publicering av Nationalräkenskaper, 3:e kvartalet 2019.

Tabell 9. Arbetsmarknadsprognoser, våren 2019 och hösten 2019 samt AKU-utfallet 2018–2019.

Nyckeltal, AKU (tusental, 16–64 år)	Prognos hösten 2018		Prognos våren 2019		Utfall	
	2018	2019	2018	2019	2018	2019
Arbetskraft	5 243	5 315	5 247	5 323	5 234	5 289
Sysselsatta	4 907	4 972	4 912	4 979	4 901	4 927
Arbetslösa	336	343	335	344	334	362
Procent av arbetskraft	6,4	6,5	6,4	6,5	6,4	6,8
Förändring i tusental jämfört med föregående år:	2018	2019	2018	2019	2018	2019
Arbetskraft	74	72	78	76	65	55
Sysselsatta	85	65	90	67	79	26
Arbetslösa	-11	7	-12	9	-13	29
Procent av arbetskraft	-0,3	0,1	-0,3	0,1	-0,3	0,4

Källa: Arbetsförmedlingen.

Tabell 10. Korrigering av antal arbetslösa per län jämfört med tidigare publicering , kvartal 3 2018–kvartal 2 2019.
Differenser angivna i antal och procent

Läns kod	Län	2018 Kv 3	2018 Kv 4	2019 Kv 1	2019 Kv 2	2018 Kv 3	2018 Kv 4	2019 Kv 1	2019 Kv 2
		Antal	Antal	Antal	Antal	Procent	Procent	Procent	Procent
01	Stockholms län	-2 500	2 200	4 000	2 600	-4	3	5	3
03	Uppsala län	-1 400	1 500	700	2 500	-14	16	7	24
04	Södermanlands län	-1 600	100	1 700	-700	-15	1	15	-6
05	Östergötlands län	-700	800	3 500	2 900	-4	5	19	14
06	Jönköpings län	600	1 900	1 900	-800	8	18	17	-7
07	Kronobergs län	-600	-1 500	-400	-800	-8	-19	-3	-7
08	Kalmar län	-1 400	-2 300	-800	-1 400	-18	-38	-9	-16
09	Gotlands län	-100	-100	300	300	-9	-8	19	23
10	Blekinge län	1 500	100	1 600	-600	21	2	23	-9
12	Skåne län	3 100	3 000	3 900	-100	5	6	6	0
13	Hallands län	-1 000	-1 300	500	1 600	-14	-19	6	20
14	Västra Götalands län	-1 000	-2 000	5 600	-3 900	-2	-4	9	-6
17	Värmlands län	-1 800	-400	-1 200	-700	-25	-7	-16	-9
18	Örebro län	-2 200	800	800	-500	-16	7	7	-4
19	Västmanlands län	-700	1 100	1 400	100	-7	12	11	1
20	Dalarnas län	600	1 100	1 500	4 100	7	12	15	32
21	Gävleborgs län	-200	1 100	100	1 100	-2	13	1	7
22	Västernorrlands län	1 200	100	-900	-500	23	2	-13	-6
23	Jämtlands län	-100	300	400	800	-3	13	11	16
24	Västerbottens län	3 000	300	400	1 400	40	5	5	14
25	Norrbottens län	-200	300	200	-1 100	-4	6	4	-14

Källa: SCB, Regionala matchningsindikatorer (RMI). Tabell i statistikdatabasen: Aggregerad matchning (M1). Lediga jobb och arbetslösa efter region. Kvartal 2006K1–2019K3. Korrigering gjord 2019-11-25

Bilaga 3. Tidslinje för samarbete med extern leverantör

