

Jordbrukarhushållens inkomster 2017

Incomes of agricultural households 2017

I korta drag

Jordbrukarhushållens inkomster ökade under 2017

Jordbrukarhushållens genomsnittliga hushållsinkomst efter transfereringar ökade år 2017 med 25 700 (7 %) till 395 500 kr. Inkomster var under 2017 störst vid jordbruksföretag med stora arealer samt för driftsinriktningen mjölkkor.

Vid heltidsjordbruk var den genomsnittliga hushållsinkomsten 432 900 kr. Jämfört med 2016 innebär det en ökning med 46 200 (12 %). Den genomsnittliga inkomsten för heltidsjordbruk var störst hos jordbrukarhushåll i driftsinriktningen andra husdjur.

Tablå A. Hushållsinkomst efter transfereringar 2016-2017. Kronor per hushåll.

	Heltidsjordbruk ¹⁾		Samtliga ¹⁾	
	2017	2016	2017	2016
Hela riket	432 900	386 700	395 500	369 800
Åker, hektar				
20,1- 30,0	373 800	348 700	375 400	353 700
30,1- 50,0	389 200	369 400	381 400	360 600
50,1-100,0	411 400	383 500	408 900	379 100
100,1-200,0	462 900	408 700	461 600	407 200
200,1-	530 000	409 900	530 100	410 000
Driftsinriktning				
Jordbruks- och trädgårdsväxter	432 800	381 700	407 800	367 800
Mjölkkor	451 100	357 800	450 400	357 200
Nötkreatur, blandat	412 500	364 500	412 400	364 500
Andra husdjur	474 000	436 800	411 400	381 800
Blandat jordbruk, mest växtodling	428 000	360 600	397 800	351 900

1) Hushåll som driver jordbruksföretaget i aktieföretagsform ingår inte.



Malin Sandberg, 036 – 15 59 45
 statistik@jordbruksverket.se

Statistiken har producerats av Statens Jordbruksverk, som ansvarar för officiell statistik inom området.

ISSN 1654-420X Serie JO – Jordbruk, skogsbruk och fiske. Utkom den 4 juni 2019.
 Tidigare publicering: Se avsnittet Fakta om statistiken.
 Utgivare av Statistiska meddelanden är Joakim Stymne, SCB.

Innehåll

Statistiken med kommentarer	4
Hushållsinkomster före och efter transfereringar	4
Hushållsinkomst efter transfereringar för olika typer av jordbrukarhushåll	5
Skillnader i hushållsinkomster mellan länen	5
Förvärvsinkomster	6
Jordbrukarhushållens justerade inkomster av näringsverksamhet	6
Justeringar av taxerad inkomst av näringsverksamhet till justerad inkomst av näringsverksamhet	6
Justerad inkomst av näringsverksamhet för olika typer jordbrukarhushåll	6
Inverkan av underskott i näringsverksamhet	8
Räntefördelning, expansionsmedel och periodiseringsfond	8
Förvärvsinkomster fördelade på kvinnor och män	10
Justerade inkomster för företagaren fördelade efter kvinnor och män	11
Justerade inkomster för företagaren	11
Justerade inkomster för samtaxerad maka/make	12
Tabeller	13
Teckenförklaring	13
1. Hushållsinkomst efter transfereringar 2015-2017 med uppdelning på inkomstkomponenter. Kronor per hushåll	14
2. Taxerade förvärvsinkomster 2017. Kronor per hushåll.	15
3. Hushållsinkomst före transfereringar 2017. Kronor per hushåll	16
4. Hushållsinkomst med redovisning av transfereringar 2017. Kronor per hushåll	17
5. Hushållsinkomst efter transfereringar 2015-2017. Kronor per hushåll	18
6. Justerad och samlad inkomst av näringsverksamhet 2017, totalt per hushåll. Kronor per hushåll	20
7. Nettoinkomst av näringsverksamhet 2017. Kronor per hushåll	21
8. Justerad inkomst av näringsverksamhet 2017. Kronor per hushåll	22
9. Bruttobelopp för räntefördelning, expansionsmedel och periodiseringsfond 2017 kronor per hushåll	23
10. Antal brukare och maka/make, hushållsmedlemmar och hushåll 2017	24
11. Taxerade förvärvsinkomster för brukare och maka/make 2017 med uppdelning på kvinnor och män. Kronor per person	26
12. Antal ensamstående respektive samtaxerade företagare samt antal maka/make 2017 med fördelning på kvinnor och män	27
13. Justerad inkomst av näringsverksamhet samt taxerad inkomst av tjänst 2017 för ensamstående och samtaxerade företagare med uppdelning på kvinnor och män. Kronor per person	28
14. Nettoinkomst av kapital exkl. räntefördelning samt totalt för samtliga inkomstslag 2017 för ensamstående och samtaxerade företagare med uppdelning på kvinnor och män. Kronor per person	28
15. Justerad inkomst av näringsverksamhet, taxerad inkomst av tjänst, justerad inkomst av kapital samt total för samtliga inkomstslag 2017 för samtaxerade maka/make med uppdelning på kvinnor och män. Kronor per person	30

Fakta om statistiken	31
Tabellförklaringar	31
Tabell 1 - 5 Jordbrukarhushållens inkomster före och efter transfereringar	31
Tabell 6 - 9 Jordbrukarhushållens justerade näringsinkomster	31
Tabell 10 - 15 Förvärvsinkomster på individnivå	31
Resultatens jämförbarhet med tidigare år	31
Detta omfattar statistiken	33
Definitioner och förklaringar	33
Hushåll och hushållsmedlemmar	33
Heltidsjordbruk och småbruk	33
Så görs statistiken	35
Statistikens tillförlitlighet	35
Bra att veta	36
Annan statistik	39
Elektronisk publicering	39
In English	41
Summary	41
Summary	41
List of tables	41
List of terms	42

Statistiken med kommentarer

I detta Statistiska meddelande presenteras jordbrukarhushållens inkomster. Fördelning på inkomstkällorna näringsverksamhet, tjänst och kapital redovisas också. Statistiken publiceras årligen, vilket ger möjlighet att följa olika inkomstkomponenters utveckling över tiden.

Hushållsinkomster före och efter transfereringar

De olika variablerna för hushållsinkomster redovisas i tabell 1 och beräknas genom:

$$\begin{aligned} &+ \text{Inkomst av tjänst} \\ &- \text{Allmänna avdrag} \\ &+ \text{Överskott av näringsverksamhet} \\ &- \text{Underskott av näringsverksamhet} \\ &+/- \text{Nettoförändring av expensionsmedel} \\ &+ \text{Överskott av kapital} \\ &- \text{Underskott av kapital} \\ &= \text{Hushållsinkomst före transfereringar} \\ &+ \text{Skattefria positiva transfereringar} \\ &- \text{Negativa transfereringar} \\ &= \text{Hushållsinkomst efter transfereringar} \end{aligned}$$

Mer information om variablerna finns i avsnittet Fakta om Statistiken.

Den genomsnittliga inkomsten av tjänst för samtliga jordbrukarhushåll ökade med 8 300 kr (2 %) år 2017 till 391 000 kr, nettoinkomsten av näringsverksamhet ökade med 15 500 kr (24 %) till 79 300 kr och nettoinkomst av kapital ökade med 4 500 kr (19 %) till 27 400 kr.

Inom kategorin heltidsjordbruk, jordbruksföretag som kräver en arbetsinsats bestående av minst 1 600 standardtimmar per år, ökade den genomsnittliga inkomsten av tjänst med 4 700 kr (2 %) till 286 900 kr. Nettoinkomster av näringsverksamhet ökade med 33 900 kr (20 %) till 206 400 kr. Under år 2017 ökade nettoinkomsten av kapital med 9 400 kr (26 %) till 45 400 kr.

Inom driftsinriktningen småbruk, jordbruksföretag som har ett arbetsbehov som är lägre än 400 standardtimmar per år, ökade år 2017 den genomsnittliga inkomsten av tjänst med 7 700 kr (2 %) till 448 400 kr. Nettoinkomsterna av näringsverksamhet ökade med 8 900 kr (65 %) till 22 600 kr och inkomster av kapital ökade med 2 400 kr (14%) till 19 600 kr.

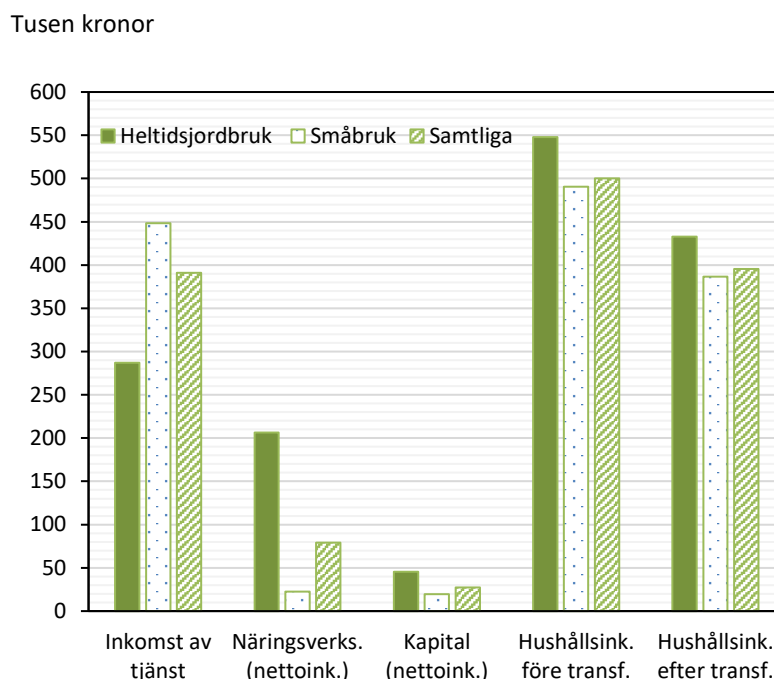
Den genomsnittliga hushållsinkomsten före transfereringar för samtliga jordbrukarhushåll var 500 100 kr år 2017, vilket var 30 800 kr (7 %) högre än år 2016. Motsvarande inkomst för heltidsjordbruk var 547 900 kr, en ökning med 55 400 kr (11 %). Kategorin småbruk ökade sin genomsnittliga hushållsinkomst före transfereringar med 19 500 kr (4 %) till 490 500 kr.

De positiva skattefria transfereringarna minskade år 2017 med 100 kr (1 %) till 9 900 och de negativa transfereringarna ökade med 4 900 (4 %) i genomsnitt till 114 500 kr för samtliga jordbrukarhushåll. Hushållsinkomsten efter transfereringar ökade med 25 700 kr (7%) till 395 500 kr.

Inom heltidsjordbruk var den genomsnittliga hushållsinkomsten efter transfereringar 432 900 kr, en ökning med 46 200 (12 %) jämfört med år 2016.

För driftsinriktningen småbruk var år 2017 genomsnittlig hushållsinkomst efter transfereringar 386 700 kr, en ökning med 16 900 kr (5 %) jämfört med föregående år.

Figur A. Hushållsinkomster 2017 för samtliga jordbrukarhushåll¹⁾, heltidsjordbruk¹⁾ och småbruk¹⁾. Tusen kronor



1) Hushåll som driver jordbruksföretaget i aktieföretagsform ingår inte.

Hushållsinkomst efter transfereringar för olika typer av jordbrukarhushåll

I tabell 5 visas data för den genomsnittliga hushållsinkomsten efter transfereringar för samtliga jordbrukarhushåll såväl som för heltidsjordbruk och småbruk under åren 2015-2017.

För samtliga jordbrukarhushåll och för heltidsjordbruk har den genomsnittliga hushållsinkomsten utvecklats bäst för mjölkkor.

I tabell 5 finns också uppgifter för riksområden, åldersgrupper och län.

Skillnader i hushållsinkomster mellan länen

Den genomsnittliga hushållsinkomsten för samtliga jordbrukarhushåll efter transfereringar var 2017 högst i Jönköpings län 429 100 kr följt av Hallands län respektive Västmanlands län med 425 800 kr respektive 419 000 kr. Det innebär att hushållsinkomsten efter transfereringar låg på 8,5 % över riksgenomsnittet för Jönköpings län, motsvarande siffror var 7,6 % för Hallands län och 6 % för Västmanlands län. Gotlands län hade den största ökningen 58 400 kr (19 %) av den genomsnittliga hushållsinkomsten efter transfereringar jämfört med 2016.

I kategorin heltidsjordbruk hade jordbrukarhushållen i Västmanlands län högst genomsnittlig hushållsinkomst efter transfereringar med 498 500 kr som var 15 % över riksgenomsnittet för heltidsjordbruk. Även Hallands, Jönköpings och Kalmar län hade hushållsinkomster över 450 000 kr efter transfereringar. Bland heltidsjordbruk var det Gotlands län som hade den största ökningen med 108 800 kr (37 %) av den genomsnittliga hushållsinkomsten efter transfereringar.

För såväl samtliga jordbrukarhushåll som heltidsjordbruk var hushållsinkomsten efter transfereringar lägst i Jämtlands län med 357 100 respektive 381 300 kr, 10 respektive 12 % under riksgenomsnittet.

I driftsriktningen småbruk hade jordbrukarhushållen i Hallands län högst hushållsinkomst efter transfereringar, 414 500 kr och 7 % över riksgenomsnittet för småbruk.

Även i Jönköpings-, Östergötlands- och Kronobergs län har driftsinriktningen småbruk i genomsnitt över 400 000 kr i hushållsinkomst efter transfereringar. I övriga län ligger hushållsinkomsten efter transfereringar mellan 355 500 till 399 800 kr.

Förvärvsinkomster

Begreppet sammanräknad förvärvsinkomst är summan av taxerad inkomst av tjänst och näringsverksamhet. I begreppet taxerad förvärvsinkomst har den sammanräknade förvärvsinkomsten minskats med allmänna avdrag.

I tabell 2 redovisas förvärvsinkomster. Vid en jämförelse mellan samtliga jordbrukarhushåll, heltidsjordbruk och småbruk, var de genomsnittliga totala taxerade förvärvsinkomsterna år 2017 högst för kategorin heltidsjordbruk med 484 500 kr. Motsvarande siffror för samtliga jordbrukarhushåll samt småbruk var 474 800 kr respektive 481 500 kr. De taxerade förvärvsinkomsterna har ökat för dessa tre kategorier jordbrukarhushåll.

För samtliga jordbruksföretag, heltidsjordbruk och småbruk utgör inkomst av tjänst en större andel av förvärvsinkomsterna. För kategorin heltidsjordbruk utgjorde inkomsterna av näringsverksamhet i genomsnitt 41 % av sammanräknade förvärvsinkomster år 2017.

Jordbrukarhushållens justerade inkomster av näringsverksamhet

Justeringar av taxerad inkomst av näringsverksamhet till justerad inkomst av näringsverksamhet

Syftet med att redovisa justerade inkomster av näringsverksamhet är att resultatreglerande poster och beskattat kapital kommer in i den taxerade inkomsten av näringsverksamhet. För att bättre belysa det totala ekonomiska utfallet i näringsverksamheten det aktuella året används variabeln *Justerad inkomst av näringsverksamhet*. Mer information om variablerna finns i avsnittet Fakta om Statistiken.

Variabeln ”*Justerad inkomst av näringsverksamhet*” beräknas genom

+ Taxerad inkomst av näringsverksamhet

+/- den del av årets överskott som kvittats mot äldre underskott

- underskott uppkomna under året

= Årets nettoinkomst

+/- expansionsmedel netto

+/- räntefördelning netto

= *Samlad inkomst av näringsverksamhet*

+/- periodiseringsfond netto

= *Justerad inkomst av näringsverksamhet*

En inte obetydlig del av jordbrukarnas inkomst av näringsverksamhet får enligt reglerna om räntefördelning föras över till beskattning enligt de regler som gäller kapitalinkomster och ingår alltså inte i den taxerade inkomsten av näringsverksamhet. Det innebär att den största skillnaden mellan den beräknade variabeln *samlad inkomst av näringsverksamhet* och den taxerade inkomsten av näringsverksamhet utgörs av posten räntefördelning, netto, även om justering även sker gentemot expansionsmedel, netto.

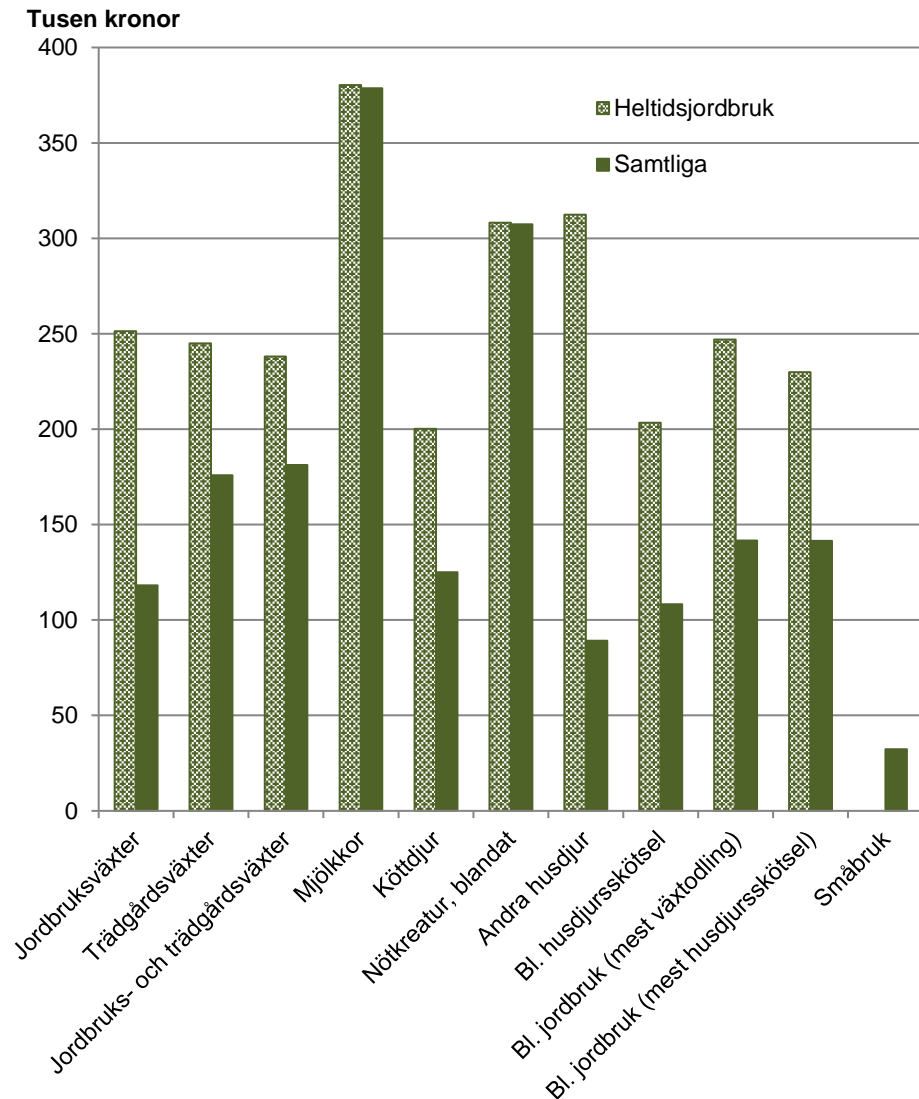
Ytterligare justeringar görs gentemot periodiseringsfond, netto (avsättning minus återföring) och resulterar i variabeln *justerad inkomst av näringsverksamhet*.

I tabell 6 redovisas såväl samlad inkomst av näringsverksamhet som justerad inkomst av näringsverksamhet för samtliga jordbrukarhushåll samt heltidsjordbruk och småbruk.

Justerad inkomst av näringsverksamhet för olika typer jordbrukarhushåll

I figur B visas hur den justerade inkomsten av näringsverksamhet skiljer sig vid olika driftsinriktningar.

Figur B. Justerad inkomst av näringsverksamhet år 2017, uppdelat efter driftsinriktning. Tusen kronor



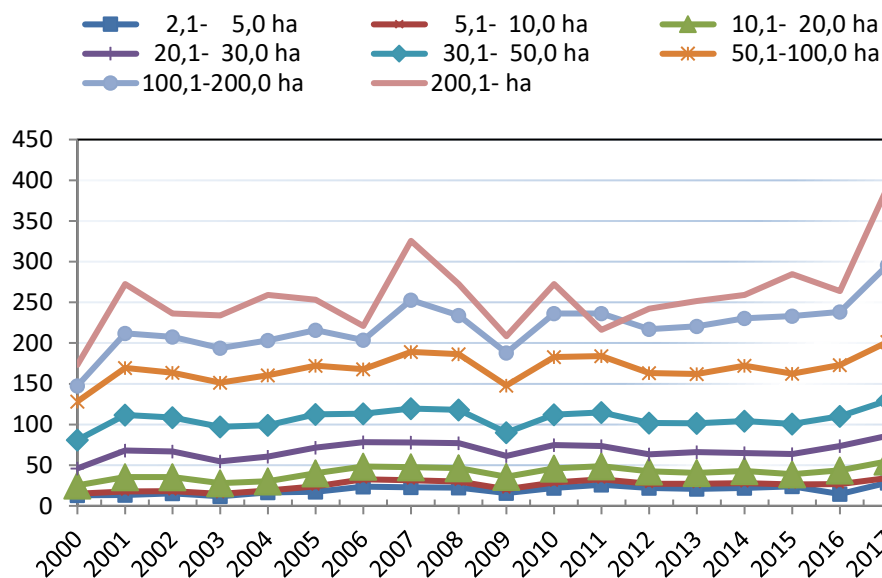
Anm. Hushåll som driver jordbruksföretaget i aktieföretagsform ingår inte.

För heltidsjordbruk var den genomsnittliga justerade inkomsten av näringsverksamhet under 2017 störst hos företag med driftsinriktningen mjölkkor med 380 200 kr. Dessutom hade heltidsjordbruk med driftsinriktningarna andra husdjur och nötkreatur, blandat, en genomsnittlig justerad inkomst av näringsverksamhet över 300 000 kr.

För samtliga jordbrukarhushåll låg den genomsnittliga justerade inkomsten av näringsverksamhet högst hos företag med mjölkkor med 378 700 kr. För samtliga jordbrukarhushåll hade även driftsinriktningen nötkreatur, blandat en genomsnittlig justerad inkomst av näringsverksamhet över 300 000 kr.

Skillnaden mellan den genomsnittliga justerade näringsinkomsten för heltidsjordbruk och samtliga jordbruk var störst för driftsinriktningen andra husdjur”.

Figur C. Samlad inkomst av näringsverksamhet år 2000–2017 för samtliga jordbruk med uppdelning på storleksgrupp åker. Tusen kronor



Vid justerad inkomst av näringsverksamhet har justering för samtliga skattetekniska åtgärder skett. Vid samlad inkomst av näringsverksamhet har justeringar för periodiseringsfonden utelämnats. Skillnaden mellan samlad respektive justerad inkomst av näringsverksamhet torde vara relativt liten.

För jordbrukarhushåll med stora arealer har de samlade inkomsterna av näringsverksamhet svängt mycket mellan åren. Just för dessa jordbrukarhushåll torde justeringar gentemot räntefördelning, expensionsmedel samt periodiseringsfond vara av större betydelse för resultatutjämning mellan olika år än för jordbrukarhushåll med mindre arealer.

Inverkan av underskott i näringsverksamhet

Ett underskott av näringsverksamhet får inte kvittas mot överskott i andra förvärvskällor, utan får tas upp som en avdragspost i näringsverksamheten följande år. Det aktuella årets underskott redovisas därför aldrig separat i deklarationerna.

Genom att beräkna skillnaden mellan jordbrukarhushållens ackumulerade underskott för inkomståret och föregående år har det varit möjligt att beräkna dels hur stort överskott som under året kvittats mot tidigare års underskott, dels hur stort underskott av näringsverksamhet som uppkommit under året. Resultaten av dessa beräkningar visas i tabell 7. I uppställningen visas också den genomsnittliga nettoinkomsten av näringsverksamhet när samtliga under året uppkomna överskott och underskott beaktats.

Det under året 2017 uppkomna underskottet var i genomsnitt 22 000 kr för samtliga jordbrukarhushåll. Eftersom de överskott som kvittats mot äldre underskott var lägre (16 900 kr) än de under år 2017 uppkomna underskotten, var hushållens genomsnittliga nettoinkomst av näringsverksamhet 5 000 kr lägre än den genomsnittliga taxerade inkomsten av näringsverksamhet.

Det totala genomsnittliga överskottet var för samtliga hushåll i genomsnitt 101 300 kr, vilket är 8 400 kr högre än året före. Det under året uppkomna genomsnittliga underskottet minskade med 7 100 kr till 22 000 kr. Sammantaget innebar detta att den genomsnittliga nettoinkomsten av näringsverksamhet ökade med 15 500 kr (24 %) till 79 300 kr. Den genomsnittliga taxerade inkomsten av näringsverksamhet ökade med 4 600 kr (6 %) till 84 300 kr.

Räntefördelning, expensionsmedel och periodiseringsfond

I tabell 8 har samtliga inkomster som har sitt ursprung i näringsverksamhet samlats, med undantag för nettot av insättning på och uttag från skogskonto.

Räntefördelning, netto var för samtliga hushåll i genomsnitt 16 600 kr år 2017, 1 900 kr (13 %) högre än föregående år.

Av den genomsnittliga justerade inkomsten som var 103 800 kr är det 16 % som avser nettoförändringen av räntefördelning dvs. som beskattas som kapitalinkomst. Av tabell 8 framgår också att andelen är ännu högre bland småbruk där andelen är 27 %. För heltidsjordbruk är andelen 13 %.

Det genomsnittliga nettobeloppet för jordbrukarhushållens insättningar och uttag från expansionsmedelsfond som redovisas i tabell 9 är väsentligt lägre än nettobeloppet för räntefördelning. Under år 2017 är de genomsnittliga sammanräknade nettobeloppen positiva, avsättningarna har alltså varit större än återföringarna. Detta gäller samtliga jordbrukarhushåll, heltidsjordbruk och småbruk. Nettobeloppen för periodiseringsfonderna var under 2017 positiva för samtliga jordbrukarhushåll, heltidsjordbruk och småbruk.

Den betydelse som möjligheterna till räntefördelning och avsättning till expansionsmedels- och periodiseringsfonder har för jordbruket framgår egentligen inte av enbart en redovisning av nettobeloppen. I tabell 9 redovisas därför både positiv och negativ räntefördelning samt avsättning och återföring från expansionsmedelsfond och periodiseringsfond.

I tabell 9 visas t.ex. att nettoökningen av periodiseringsfond på 4 800 kr har uppkommit genom att 14 500 kr har avsatts medan 9 700 kr har återförts till beskattning.

Förvärvsinkomster fördelade på kvinnor och män

I tablå B presenteras förvärvsinkomster fördelade på kvinnor och män i jordbrukarhushållen från och med år 1996. I denna tablå görs ingen skillnad på företagare och samtaxerad maka/make. Antalet brukare som ligger till grund för denna tablå presenteras i tabell 10. Redovisning av kvinnors och mäns inkomster uppdelade efter fler kategorier återfinns i tabell 11.

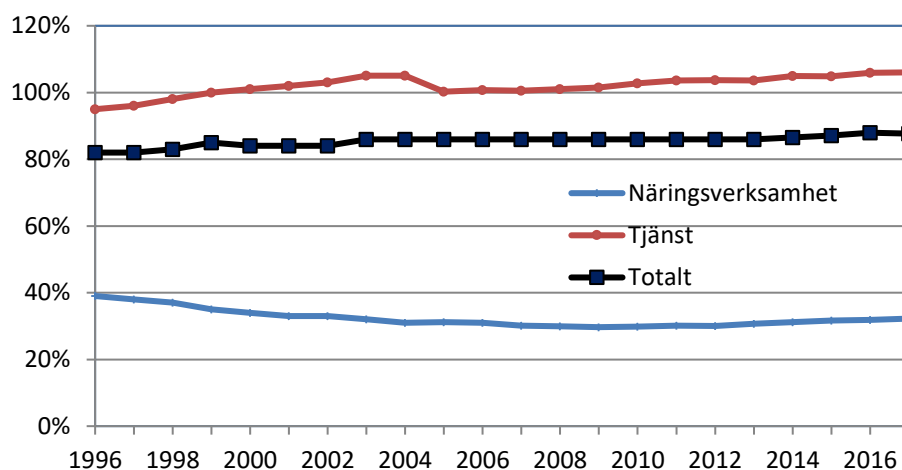
Tablå B. Taxerade förvärvsinkomster 1996–2017 efter näringsverksamhet och tjänst samt kvinnor och män. Kronor per person

Redovisningsgrupp	Näringsverksamhet		Tjänst		Sammanräknad förvärvsinkomst	
	Kvinnor	Män	Kvinnor	Män	Kvinnor	Män
Hela riket						
2017	23 800	73 800	235 700	222 300	259 500	296 000
2016	22 000	69 100	228 400	215 600	250 300	284 600
2015	21 300	67 400	220 600	210 300	242 000	277 800
2014	21 100	67 600	214 200	204 200	235 300	271 800
2013	19 600	63 900	208 200	200 900	227 800	264 800
2012	19 300	64 300	201 400	194 200	220 700	258 500
2011	19 800	65 700	193 600	186 900	213 400	252 600
2010	18 700	62 800	188 600	183 700	207 400	246 400
2009	16 700	56 200	185 100	182 300	201 800	238 500
2008	17 600	58 700	177 700	175 900	195 300	234 500
2007	16 600	55 300	169 700	168 800	186 300	224 100
2006	15 900	51 300	162 700	161 500	178 500	212 800
2005	15 400	49 200	158 300	157 900	173 700	207 100
2004	15 700	49 800	150 500	143 600	166 200	193 400
2003	15 800	48 800	145 300	138 400	161 100	187 200
2002	15 900	47 800	136 700	133 000	152 600	180 800
2001	15 100	45 400	130 300	127 300	145 400	172 600
2000	14 300	41 500	124 200	123 000	138 500	164 400
1999	13 000	37 300	117 800	117 500	130 800	154 800
1998	13 500	36 000	110 100	112 100	123 600	148 100
1997	13 000	34 200	104 700	108 700	117 700	142 900
1996	12 300	31 400	100 100	105 700	112 300	137 100

Av tablå B, som redovisar uppgifter för åren 1996–2017, framgår att den genomsnittliga inkomsten av näringsverksamhet år 2017 ökade för såväl kvinnor som män.

För både kvinnor och män ökade såväl inkomst av tjänst som inkomst av näringsverksamhet. Det framgår också att kvinnornas inkomst av näringsverksamhet visar en mindre ökning än motsvarande ökning för männen sedan 1996. Kvinnornas inkomst av tjänst har sedan 1996 mer än fördubblats och överstiger sedan 1999 männens inkomst av tjänst. Genom männens större ökning av inkomst av näringsverksamhet sedan 1996, var skillnaden i kronor i sammanräknad förvärvsinkomst mellan kvinnor och män större 2017 än 1996.

Figur D. Kvinnornas inkomst i relation till männens inkomst vid jordbrukarhushåll år 1996–2017 uppdelat på näringsverksamhet, tjänst och totalt Procent



Om man uttrycker kvinnornas andel av inkomst av näringsverksamhet som andel av männens så har denna andel minskat från 39 % år 1996 till 32 % år 2017. Motsvarande andel inkomst av tjänst har däremot ökat från 95 % till 106 % under samma period. Detta innebär att kvinnornas sammanräknade förvärvsinkomst som andel av männens har ökat från 82 % år 1996 till 88 % år 2017. Andelen var år 2017 högst för åldersklassen där brukaren är 50–64 år med 96 % och lägst för åldersklassen 30–39 år med 75 %.

Justerade inkomster för företagaren fördelade efter kvinnor och män

Det finns flera sätt att redovisa inkomsterna för de personer som ingår i jordbrukarhushållen. I tabellerna 13-14 redovisas inkomsten för företagaren. I tabellerna redovisas alltså inkomsten för en av de individer som finns i jordbrukarhushållet. Företagaren definieras som den person som har det juridiska och ekonomiska ansvaret för företaget. Inom jordbruksstatistiken finns det bara en sådan person, en företagare, per företag. Statistik om företagare finns i SM-serien JO 34.

Tabellerna är uppställda så att man kan göra jämförelser mellan ensamstående och samtaxerade företagare och mellan män och kvinnor. I tabell 15 redovisas inkomsten för den person som är samtaxerad med företagaren, alltså företagarens maka/make. I tabellerna har vi utgått från justerade inkomster av kapital och av näringsverksamhet.

I tabell 12 redovisas det antal företagare uppdelat på män och kvinnor och det antal samtaxerade personer som de justerade inkomsterna i detta avsnitt bygger på. Antalet ensamstående företagare som är kvinnor är t.ex. endast 23 personer i driftsinriktningen nötkreatur, blandat, medan det ingår 3 002 ensamstående kvinnor bland småbruk.

Justerade inkomster för företagaren

Tabell 13 visar att det finns stora skillnader i den genomsnittliga justerade inkomsten av näringsverksamhet för kvinnor och män som är företagare. Den genomsnittliga justerade inkomsten av näringsverksamhet är i genomsnitt 27 900 kr för ensamstående kvinnor och 87 800 kr för ensamstående män. I de fall företagaren är samtaxerad är den genomsnittliga justerade inkomsten för kvinnor 29 700 kr medan den genomsnittliga justerade inkomsten för företagare som är män är 108 900 kr.

I tabell 13 finns också uppdelningar av siffror för företagen på olika storleksgrupper åkermark, heltidsjordbruk, driftsinriktningar och åldersgrupper. Uppdelningarna visar att inkomstskillnaderna oftast består även efter det att olika fördelningar har gjorts.

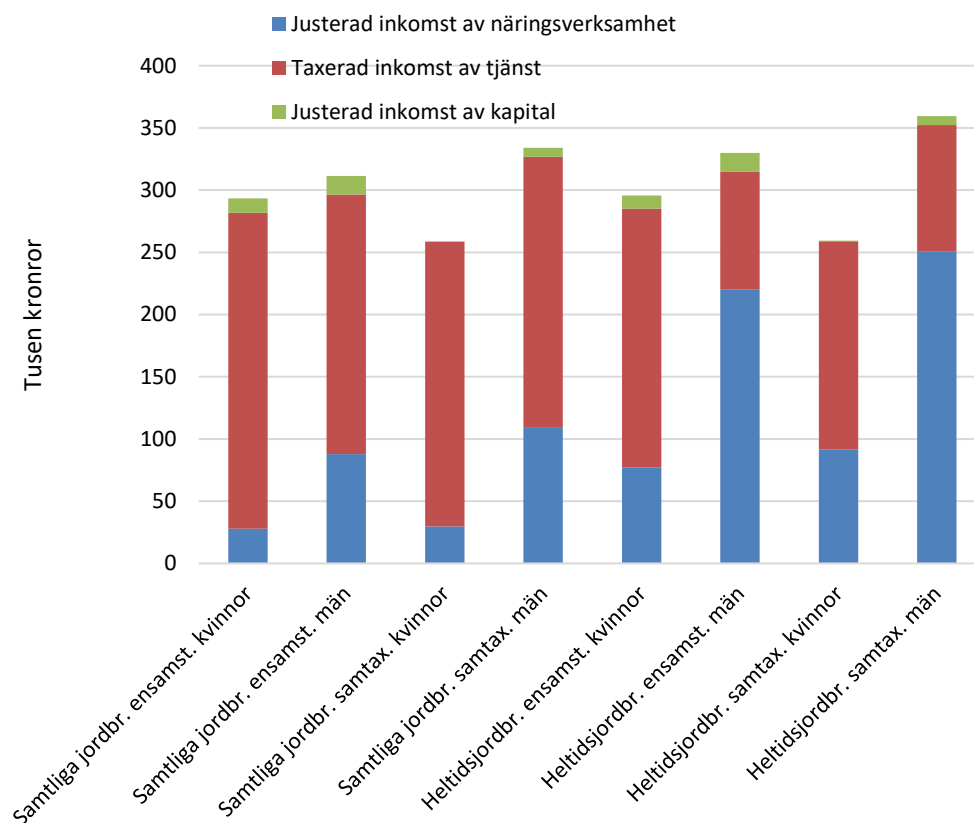
Kvinnor som är företagare har högre genomsnittlig inkomst av tjänst än män som är företagare. Det gäller både ensamstående och samtaxerade företagare. Ensamstående kvinnor tjänar i genomsnitt 254 000 kr medan ensamstående män i genomsnitt tjänar 208 800 kr. Samtaxerade kvinnor tjänar i genomsnitt 228 700 kr medan samtaxerade män i genomsnitt tjänar 217 800 kr.

De genomsnittliga justerade inkomsterna av kapital som redovisas i tabell 14 är förhållandevis låga och lägre för kvinnor jämfört med för män.

Sammantaget innebär det att den sammanlagda inkomsten av näringsverksamhet, inkomst av tjänst och kapital inte skiljer så mycket mellan kvinnor och män. Ensamstående kvinnor som är företagare tjänar i genomsnitt 292 500 kr och ensamstående män tjänar 310 800 kr. För samtaxerade är skillnaderna större. Kvinnor som är företagare tjänar i genomsnitt 259 600 kr och män tjänar i genomsnitt 334 100 kr.

Inkomsterna könsfördelade på ensamstående respektive samtaxerade företagare vid samtliga jordbrukarhushåll och heltidsjordbruk redovisas i figur E.

Figur E. Inkomster för företagare i samtliga jordbrukarhushåll och heltidsjord



Justerade inkomster för samtaxerade maka/make

Den justerade inkomsten av näringsverksamhet är i genomsnitt 25 400 kr för en kvinna som är samtaxerad med en företagare medan den justerade inkomsten av näringsverksamhet i genomsnitt är 34 700 kr för en man som är samtaxerad med en företagare. Det innebär att inkomstskillnaderna mellan män och kvinnor är mindre för den person som är samtaxerad med företagaren än den är för företagaren själv. De taxerade inkomsterna från tjänst är högre för män än för kvinnor. Män som är samtaxerade med en företagare tjänar i genomsnitt 279 800 kr, medan kvinnor som är samtaxerade med företagare i genomsnitt tjänar 233 300 kr.

Sammantaget innebär det att den sammanlagda inkomsten av näringsverksamhet, tjänst och kapital är högre för män än för kvinnor. Den sammanlagda genomsnittliga inkomsten är 260 100 kr för kvinnor och 317 800 kr för män.

Tabeller

Teckenförklaring

Explanation of symbols

–	Noll	Zero
0	Mindre än 0,5	Less than 0.5
0,0	Mindre än 0,05	Less than 0.05
..	Uppgift inte tillgänglig eller för osäker för att anges	Data not available
.	Uppgift kan inte förekomma	Not applicable
*	Preliminär uppgift	Provisional figure

1. Hushållsinkomst efter transfereringar 2015-2017 med uppdelning på inkomstkomponenter. Kronor per hushåll

1. Specified household incomes after transfers 2015-2017. SEK per household

	Rad	Heltidsjordbruk ¹⁾ 2017	Småbruk ¹⁾ 2017	Samtliga ¹⁾		
				2017	2016	2015
Inkomst av tjänst (+)	1	286 900	448 400	391 000	382 700	372 700
Allmänna avdrag (-)	2	200	800	600	700	1 200
Inkomst av näringsverksamhet						
Överskott (+)	3	221 500	47 200	101 300	92 900	92 400
Underskott (-)	4	15 100	24 600	22 000	29 100	27 700
Nettoinkomst av näringsverksamhet (5=3+4)	5	206 400	22 600	79 300	63 800	64 600
Därav nettoförändring av periodiseringsfond (+/-)	6	17 400	300	4 900	400	200
Nettoförändring av expansionsmedel (+/-)	7	9 400	700	3 000	-600	-900
Kapitalinkomster						
Överskott (+)	8	57 900	32 500	39 900	36 300	37 700
Underskott (-)	9	12 500	12 900	12 500	13 400	14 400
Nettoinkomst av kapital (10=8-9)	10	45 400	19 600	27 400	22 900	23 300
Därav räntefördelning						
Positiv (+)	11	36 200	9 000	17 300	15 500	14 000
Negativ (-)	12	1 900	200	700	800	1 000
Räntefördelning, netto (13=11-12)	13	34 200	8 800	16 600	14 700	13 000
Hushållsinkomst före transfereringar (14=1-2+5+7+10)	14	547 900	490 500	500 100	469 300	458 500
Skattefria positiva transfereringar	15	12 400	8 800	9 900	10 100	10 200
Negativa transfereringar	16	127 500	112 700	114 500	109 600	103 200
Därav:						
allmän pensionsavgift (-)	17	29 000	22 900	24 700	24 200	23 600
skatt på förvärvsinkomster (-)	18	145 300	145 500	142 500	138 300	133 700
skatt på kapitalinkomster (-)	19	17 300	9 700	11 900	10 800	11 200
övriga skatter (-)	20	12 000	7 000	8 600	7 600	7 200
skattereduktioner (+)	21	77 600	73 800	74 600	72 900	74 100
övriga negativa transfereringar (-)	22	1 500	1 500	1 500	1 500	1 500
Hushållsinkomst efter transfereringar (14+15+16)	23	432 900	386 700	395 500	369 800	365 600

1) Hushåll som driver jordbruksföretaget i aktieföretagsform ingår inte.

2. Taxerade förvärvsinkomster 2017. Kronor per hushåll.

2. Assessed incomes from business and employment etc. in 2017. SEK per household

Redovisningsgrupp	Taxerad inkomst av näringsverksamhet	Taxerad inkomst av tjänst	Därv pension med mera	Sammanräknad förvärvsinkomst	Taxerad förvärvsinkomst	Beskattningsbar förvärvsinkomst
Hela riket	84 340	391 043	109 653	475 383	474 786	420 286
Riksområden						
RO 1	101 184	377 282	105 740	478 467	477 890	423 820
RO 2	77 520	401 031	109 826	478 551	477 890	423 254
RO 3	56 700	401 484	119 951	458 184	457 708	402 398
Åker, hektar						
-2,0	59 020	430 631	119 774	489 651	488 676	437 370
2,01- 5,0	31 606	457 424	138 361	489 030	488 212	432 546
5,1- 10,0	36 131	446 845	130 357	482 976	482 131	426 593
10,1- 20,0	51 064	411 286	122 061	462 350	461 560	404 913
20,1- 30,0	73 190	370 732	107 760	443 922	443 549	386 938
30,1- 50,0	107 088	336 493	92 310	443 581	443 336	387 994
50,1-100,0	164 758	302 487	70 515	467 245	467 050	415 383
100,1-200,0	235 366	278 398	55 343	513 763	513 594	464 039
200,1-	273 253	276 225	49 082	549 478	549 406	503 248
Heltidsjordbruk	197 709	286 916	60 611	484 624	484 470	433 896
Driftsinriktning						
Jordbruksväxter	94 052	375 079	109 706	469 130	468 704	413 360
Trädgårdsväxter	133 842	323 553	112 964	457 396	457 116	401 307
Jordbruks- och trädgårdsväxter	142 707	329 710	78 921	472 417	472 341	419 798
Mjölkkor	260 851	212 849	46 083	473 699	473 650	424 266
Köttdjur	104 122	354 696	83 360	458 818	458 466	404 908
Nötkreatur, blandat	240 902	231 923	58 816	472 825	472 593	418 557
Andra husdjur	71 484	440 084	103 139	511 568	510 523	458 738
Blandad husdjursskötsel	93 239	376 278	75 629	469 517	468 306	416 963
Blandat jordbruk						
- mest växtodling	108 596	356 791	87 839	465 387	464 734	410 772
- mest husdjur	119 134	352 716	82 489	471 850	471 002	417 729
Småbruk	33 806	448 421	139 445	482 227	481 464	425 478
Brukarens ålder						
-29 år	96 970	342 088	10 156	439 058	435 747	401 307
30-39 år	101 151	402 007	3 441	503 158	500 921	468 875
40-49 år	108 989	448 916	4 544	557 905	557 017	520 684
50-64 år	108 791	416 148	30 348	524 938	524 526	486 338
65- år	41 445	337 827	277 023	379 272	379 196	291 718
Brukarens ålder, fördelat efter kön						
-29 år kvinna	53 960	353 508	6 211	407 468	403 368	369 531
-29 år man	110 316	338 544	11 380	448 860	445 795	411 167
30-39 år kvinna	54 513	433 915	3 922	488 428	485 618	455 059
30-39 år man	117 297	390 960	3 275	508 257	506 219	473 658
40-49 år kvinna	66 329	473 759	7 006	540 088	539 182	504 990
40-49 år man	121 832	441 437	3 803	563 268	562 386	525 408
50-64 år kvinna	53 961	445 072	53 128	499 033	498 518	461 530
50-64 år man	122 938	408 684	24 469	531 623	531 238	492 740
65- år kvinna	20 827	299 625	263 980	320 453	320 356	236 826
65- år man	46 502	347 198	280 222	393 699	393 629	305 181

3. Hushållsinkomst före transfereringar 2017. Kronor per hushåll

3. Household income before transfers in 2017. SEK per household

Redovisningsgrupp	Taxerad inkomst av tjänst	Allmänna avdrag	Nettoinkomst av näringsverksamhet	Nettoförändring av expensionsmedel	Nettoinkomst av kapital	Hushållsinkomst före transfereringar
Hela riket	391 043	597	79 298	3 029	27 351	500 125
Riksområden						
RO 1	377 282	577	100 923	4 201	29 869	511 699
RO 2	401 031	661	70 697	2 896	26 182	500 146
RO 3	401 484	475	43 396	166	23 628	468 199
Åker, hektar						
-2,0	430 631	975	44 108	1 177	19 066	494 006
2,01- 5,0	457 424	817	20 777	617	16 491	494 491
5,1- 10,0	446 845	845	24 702	788	18 020	489 511
10,1- 20,0	411 286	790	42 299	1 155	21 506	475 456
20,1- 30,0	370 732	373	68 698	1 723	29 178	469 958
30,1- 50,0	336 493	245	104 609	2 971	33 768	477 596
50,1-100,0	302 487	194	167 598	4 252	42 372	516 515
100,1-200,0	278 398	170	248 780	7 276	52 552	586 837
200,1-	276 225	72	304 707	37 626	62 602	681 088
Heltidsjordbruk	286 916	155	206 431	9 357	45 356	547 905
Driftsinriktning						
Jordbruksväxter	375 079	427	92 951	2 194	35 788	505 585
Trädgårdsväxter	323 553	279	133 021	12 414	33 945	502 653
Jordbruks- och trädgårdsväxter	329 710	75	136 545	13 183	38 900	518 262
Mjölkkor	212 849	49	283 980	17 644	50 449	564 873
Köttdjur	354 696	352	97 820	2 594	28 366	483 124
Nötkreatur, blandat	231 923	233	247 753	633	37 051	517 127
Andra husdjur	440 084	1 045	64 557	5 735	16 308	525 639
Blandad husdjursskötsel	376 278	1 211	83 601	2 301	22 079	483 047
Blandat jordbruk						
- mest växtodling	356 791	654	112 090	2 592	28 866	499 685
- mest husdjur	352 716	847	111 684	3 015	26 965	493 532
Småbruk	448 421	763	22 581	697	19 592	490 528
Brukarens ålder						
-29 år	342 088	3 310	75 562	8 257	2 105	424 702
30-39 år	402 007	2 237	91 983	5 732	3 249	500 734
40-49 år	448 916	888	103 612	5 190	13 239	570 068
50-64 år	416 148	412	104 816	3 312	30 392	554 256
65- år	337 827	76	37 507	716	38 157	414 132
Brukarens ålder, fördelat efter kön						
-29 år kvinna	353 508	4 100	37 138	10 559	-8 001	389 105
-29 år man	338 544	3 065	87 485	7 543	5 241	435 748
30-39 år kvinna	433 915	2 810	39 536	2 309	-4 928	468 023
30-39 år man	390 960	2 038	110 140	6 917	6 080	512 059
40-49 år kvinna	473 759	907	51 915	829	5 053	530 649
40-49 år man	441 437	882	119 174	6 503	15 704	581 935
50-64 år kvinna	445 072	516	43 339	1 363	17 843	507 102
50-64 år man	408 684	385	120 680	3 815	33 631	566 424
65- år kvinna	299 625	97	14 158	894	33 981	348 561
65- år man	347 198	71	43 234	672	39 182	430 214

4. Hushållsinkomst med redovisning av transfereringar 2017. Kronor per hushåll

4. Household income before and after transfers in 2017. SEK per household

Redovisningsgrupp	Hushållsinkomst före transfereringar	Transfereringar			Hushållsinkomst efter transfereringar
		Positiva, ej skattepliktiga	Skatter och almän pensionsavgift	Övriga negativa transfereringar	
Hela riket	500 125	9 922	113 055	1 466	395 526
Riksområden					
RO 1	511 699	10 053	115 259	1 547	404 946
RO 2	500 146	9 687	113 056	1 369	395 409
RO 3	468 199	10 207	106 987	1 511	369 908
Åker, hektar					
-2,0	494 006	11 502	117 716	2 112	385 680
2,01- 5,0	494 491	9 277	112 037	1 608	390 123
5,1- 10,0	489 511	9 437	111 215	1 527	386 206
10,1- 20,0	475 456	8 641	105 221	1 279	377 597
20,1- 30,0	469 958	8 422	101 829	1 134	375 417
30,1- 50,0	477 596	9 418	104 344	1 277	381 394
50,1-100,0	516 515	10 978	117 258	1 349	408 886
100,1-200,0	586 837	13 739	137 404	1 569	461 604
200,1-	681 088	15 430	164 257	2 127	530 135
Heltidsjordbruk	547 905	12 409	125 959	1 495	432 860
Driftsinriktning					
Jordbruksväxter	505 585	8 729	112 666	1 323	400 325
Trädgårdsväxter	502 653	11 083	108 646	2 366	402 724
Jordbruks- och trädgårdsväxter	518 262	12 777	121 475	1 722	407 843
Mjölkkor	564 873	12 205	125 640	1 016	450 422
Köttdjur	483 124	10 674	108 176	1 276	384 346
Nötkreatur, blandat	517 127	13 833	117 635	898	412 427
Andra husdjur	525 639	12 786	124 721	2 344	411 360
Blandad husdjursskötsel	483 047	14 199	114 473	2 040	380 734
Blandat jordbruk					
- mest växtodling	499 685	11 758	112 136	1 554	397 754
- mest husdjur	493 532	10 953	112 830	1 594	390 062
Småbruk	490 532	8 843	111 214	1 468	386 693
Brukarens ålder					
-29 år	424 702	12 630	108 575	1 894	326 863
30-39 år	500 734	24 443	130 188	3 750	391 239
40-49 år	570 068	23 683	150 448	3 472	439 832
50-64 år	554 256	8 266	145 592	1 330	415 601
65- år	414 132	1 648	56 598	103	359 079
Brukarens ålder, fördelat efter kön					
-29 år kvinna	389 105	19 066	95 188	2 846	310 138
-29 år man	435 748	10 633	112 729	1 599	332 053
30-39 år kvinna	468 023	28 407	122 699	4 432	369 299
30-39 år man	512 059	23 071	132 781	3 514	398 835
40-49 år kvinna	530 649	24 723	143 212	4 040	408 120
40-49 år man	581 935	23 371	152 626	3 301	449 379
50-64 år kvinna	507 102	8 554	134 494	1 564	379 598
50-64 år man	566 424	8 192	148 456	1 269	424 891
65- år kvinna	348 561	2 233	40 387	26	310 381
65- år man	430 214	1 505	60 574	122	371 024

5. Hushållsinkomst efter transfereringar 2015-2017. Kronor per hushåll

5. Household income after transfers in 2015-2017. SEK per household

Redovisningsgrupp	Heltidsjordbruk 1)			Småbruk 1)			Samtliga 1)		
	2017	2016	2015	2017	2016	2015	2017	2016	2015
Hela riket	432 900	386 700	380 000	386 700	369 800	369 200	395 500	369 800	365 600
Riksområden									
RO 1	444 900	391 700	397 600	389 900	376 600	368 500	404 900	374 000	373 500
RO 2	423 100	380 600	363 000	393 000	373 800	378 600	395 400	371 200	366 600
RO 3	400 000	380 600	342 600	367 900	350 600	350 300	369 900	354 100	340 800
Åker, hektar									
-2,0	431 500	366 100	479 000	394 400	379 700	375 800	385 700	364 800	369 200
2,01- 5,0	430 300	390 900	415 400	390 600	371 300	376 000	390 100	371 600	375 100
5,1- 10,0	396 100	366 300	325 200	385 500	369 700	367 800	386 200	369 000	366 000
10,1- 20,0	369 000	325 400	328 700	374 900	360 400	353 500	377 600	357 900	351 800
20,1- 30,0	373 800	348 700	343 400	398 500	366 300	349 100	375 400	353 700	344 500
30,1- 50,0	389 200	369 400	346 700	360 900	324 500	359 600	381 400	360 600	350 300
50,1-100,0	411 400	383 500	371 100	341 200	401 700	254 200	408 900	379 100	367 400
100,1-200,0	462 900	408 700	403 100	369 200	461 600	407 200	401 300
200,1-	530 000	409 900	429 500	530 100	410 000	427 700
Driftsriktning									
Jordbruksväxter	465 200	412 100	438 500	.	.	.	400 300	369 500	372 700
Trädgårdsväxter	441 300	399 300	404 900	.	.	.	402 700	381 500	366 500
Jordbruks- och trädgårdsväxter	432 800	381 700	410 100	.	.	.	407 800	367 800	376 200
Mjölkkor	451 100	357 800	340 600	.	.	.	450 400	357 200	339 800
Köttdjur	398 500	392 400	369 200	.	.	.	384 300	373 500	356 200
Nötkreatur, blandat	412 500	364 500	352 100	.	.	.	412 400	364 500	352 100
Andra husdjur	474 000	436 800	434 100	.	.	.	411 400	381 800	380 300
Blandad husdjursskötsel	402 300	357 600	351 600	.	.	.	380 700	347 400	340 600
Blandat jordbruk									
- mest växtodling	428 000	360 600	408 000	.	.	.	397 800	351 900	363 800
- mest husdjur	413 500	402 100	368 400	.	.	.	390 100	378 400	357 600
Småbruk	.	.	.	386 700	369 800	369 200	386 700	369 800	369 200
Brukarens ålder									
-29 år	321 800	317 700	326 900
30-39 år	393 000	347 300	324 700	397 600	375 100	414 400	391 200	356 400	347 200
40-49 år	461 300	398 400	390 500	438 000	421 200	398 200	439 800	406 700	401 300
50-64 år	445 200	399 100	391 300	411 100	389 000	328 200	415 600	386 200	385 000
65- år	419 400	383 000	386 200	349 000	335 700	340 500	359 100	341 100	333 800

5. Forts.

Redovisningsgrupp	<u>Heltidsjordbruk ¹⁾</u>			<u>Småbruk ¹⁾</u>			<u>Samtliga ¹⁾</u>		
	2017	2016	2015	2017	2016	2015	2017	2016	2015
Brukarens ålder, fördelat efter kön									
-29 år kvinna	320 500	308 500	310 100
-29 år man	322 000	322 100	332 100
30-39 år kvinna	357 400	319 200	..	380 400	362 100	..	369 300	346 100	..
30-39 år man	399 400	352 000	..	407 300	381 700	..	398 800	359 700	..
40-49 år kvinna	406 600	387 500	..	418 100	406 500	..	408 100	393 500	..
40-49 år man	469 600	400 100	..	446 900	427 500	..	449 400	410 300	..
50-64 år kvinna	375 900	348 800	..	380 600	364 100	..	379 600	356 000	..
50-64 år man	454 100	405 200	..	423 200	398 300	..	424 900	393 500	..
65- år kvinna	327 600	310 900	..	311 500	298 900	..	310 400	298 100	..
65- år man	438 200	397 400	..	360 200	346 300	..	371 000	351 300	..
Län									
Stockholms	448 300	366 300	368 700	378 500	395 800	370 500	386 500	371 700	361 700
Uppsala	429 900	399 700	399 700	378 500	367 900	371 000	396 800	377 100	375 400
Södermanlands	409 000	357 500	352 400	390 400	368 100	373 800	387 500	357 400	359 800
Östergötlands	423 300	386 200	379 800	403 800	403 800	381 200	404 600	379 500	370 000
Jönköpings	458 900	412 200	407 800	408 200	376 100	388 200	429 100	393 100	395 000
Kronobergs	424 100	386 100	364 600	401 200	402 600	394 500	395 500	381 800	372 000
Kalmar	454 200	397 800	380 700	399 800	382 600	375 800	411 600	383 900	370 500
Gotlands	399 000	290 200	320 200	359 300	350 100	322 500	367 300	309 000	319 000
Blekinge	388 000	372 400	362 000	393 900	362 500	366 700	393 800	372 400	366 400
Skåne	444 400	386 000	417 400	398 100	374 300	380 700	407 300	372 800	384 600
Hallands	483 800	381 700	375 400	414 500	393 400	384 200	425 800	386 100	375 100
Västra Götalands	430 400	399 200	385 500	385 400	371 400	375 000	394 200	371 800	369 000
Värmlands	404 600	409 000	337 200	375 400	356 600	361 200	378 100	358 700	348 600
Örebro	441 900	389 600	370 100	388 800	361 500	363 800	397 000	366 700	363 800
Västmanlands	498 500	440 400	420 400	389 600	368 200	364 800	419 000	387 200	379 900
Dalarnas	404 600	368 900	354 300	378 100	357 600	336 000	374 500	353 000	337 800
Gävleborgs	411 700	388 900	341 200	362 200	346 100	345 400	370 100	350 900	337 600
Västernorrlands	403 100	377 800	369 800	382 900	363 700	364 600	383 600	366 400	358 500
Jämtlands	381 300	364 400	301 600	355 500	342 900	339 600	357 100	339 200	322 900
Västerbottens	406 200	387 400	367 500	376 100	357 700	361 300	376 100	363 600	351 800
Norrbottnens	400 400	370 800	347 900	365 400	344 300	347 000	361 200	343 900	337 900

1) Hushåll som driver jordbruksföretaget i aktieföretagsform ingår inte.

6. Justerad och samlad inkomst av näringsverksamhet 2017, totalt per hushåll. Kronor per hushåll

6. Adjusted business incomes in 2017. SEK per household

Redovisningsgrupp	Justerad inkomst av näringsverksamhet			Samlad inkomst av näringsverksamhet		
	Heltidsjordbruk ¹⁾	Småbruk ¹⁾	Samtliga ¹⁾	Heltidsjordbruk ¹⁾	Småbruk ¹⁾	Samtliga ¹⁾
Hela riket	267 391	32 350	103 789	250 015	32 004	98 941
Riksområden						
RO 1	273 798	39 767	129 319	255 510	39 445	122 854
RO 2	260 262	36 227	94 530	242 969	35 852	90 365
RO 3	256 929	12 218	58 936	244 381	11 899	56 663
Åker, hektar						
-2,0	249 252	43 832	58 372	241 520	43 156	57 409
2,01- 5,0	238 644	26 196	29 554	194 880	25 474	28 471
5,1- 10,0	140 061	31 552	34 364	146 502	31 488	34 201
10,1- 20,0	150 504	38 199	55 483	143 028	38 434	54 764
20,1- 30,0	152 147	56 065	88 509	147 695	53 791	86 048
30,1- 50,0	188 469	77 843	133 712	180 863	74 529	129 379
50,1-100,0	236 256	170 736	212 397	222 242	171 075	201 355
100,1-200,0	321 548	..	317 043	299 637	..	295 835
200,1-	431 934	..	431 816	391 773	..	391 679
Driftsinriktning						
Jordbruksväxter	251 381	.	118 153	240 470	.	114 654
Trädgårdsväxter	244 918	.	175 899	235 014	.	169 530
Jordbruks- och trädgårdsväxter	238 169	.	181 238	229 660	.	175 745
Mjölkkor	380 225	.	378 689	347 108	.	345 796
Köttdjur	200 203	.	125 080	192 478	.	121 263
Nötkreatur, blandat	308 132	.	307 403	282 453	.	281 789
Andra husdjur	312 374	.	89 106	281 322	.	82 217
Blandad husdjursskötsel	203 308	.	108 206	185 893	.	100 368
Blandat jordbruk						
- mest växtodling	246 977	.	141 640	229 118	.	132 329
- mest husdjur	229 863	.	141 439	216 651	.	133 906
Småbruk		32 350	32 350	.	32 004	32 004
Brukarens ålder						
-29 år	191 452	19 423	101 136	175 279	15 657	91 082
30-39 år	270 620	24 793	119 590	243 228	22 448	108 579
40-49 år	321 052	33 607	133 372	294 113	32 743	124 003
50-64 år	298 957	44 944	133 659	281 445	44 676	128 187
65- år	163 089	23 417	54 005	159 961	23 712	53 781
Brukarens ålder, fördelat efter kön						
-29 år kvinna	163 812	12 002	54 885	157 545	8 397	50 679
-29 år man	196 230	22 976	115 489	178 345	19 133	103 620
30-39 år kvinna	147 826	16 293	49 443	141 813	13 490	46 300
30-39 år man	292 679	29 587	143 874	261 446	27 502	130 139
40-49 år kvinna	212 225	27 296	65 408	192 935	25 929	60 933
40-49 år man	337 627	36 407	153 831	309 523	35 767	142 989
50-64 år kvinna	163 208	26 420	57 571	156 941	25 534	55 982
50-64 år man	316 425	52 287	153 293	297 466	52 264	146 818
65- år kvinna	58 737	15 970	25 972	57 682	15 860	25 547
65- år man	184 464	25 641	60 880	180 912	26 058	60 706

1) Hushåll som driver jordbruksföretaget i aktieföretagsform ingår inte.

7. Nettoinkomst av näringsverksamhet 2017. Kronor per hushåll

7. Net business incomes in 2017. SEK per household

Redovisningsgrupp	Överskott uppkommet under året			Under- skott upp- kommet under året	Årets netto- inkomst för jord- brukar- hushåll
	Taxerad in- komst av näringsverk- samhet	Kvittat mot äldre under- skott	Totalt överskott		
Hela riket	84 340	16 948	101 287	21 989	79 298
Riksområden					
RO 1	101 184	19 208	120 393	19 470	100 923
RO 2	77 520	15 816	93 336	22 639	70 697
RO 3	56 700	13 833	70 533	27 137	43 396
Åker, hektar					
-2,0	59 020	15 494	74 514	30 406	44 108
2,01- 5,0	31 606	13 586	45 192	24 415	20 777
5,1- 10,0	36 131	13 920	50 050	25 349	24 702
10,1- 20,0	51 064	15 225	66 289	23 990	42 299
20,1- 30,0	73 190	15 673	88 863	20 165	68 698
30,1- 50,0	107 088	15 402	122 490	17 881	104 609
50,1-100,0	164 758	17 933	182 691	15 093	167 598
100,1-200,0	235 366	28 095	263 461	14 681	248 780
200,1-	273 253	50 380	323 633	18 926	304 707
Heltidsjordbruk	197 709	23 822	221 530	15 099	206 431
Driftsinriktning					
Jordbruksväxter	94 052	18 772	112 823	19 872	92 951
Trädgårdsväxter	133 842	21 582	155 424	22 403	133 021
Jordbruks- och trädgårdsväxter	142 707	18 160	160 868	24 323	136 545
Mjölkkor	260 851	32 442	293 293	9 312	283 980
Köttdjur	104 122	13 264	117 386	19 566	97 820
Nötkreatur, blandat	240 902	14 344	255 246	7 493	247 753
Andra husdjur	71 484	23 200	94 684	30 127	64 557
Blandad husdjursskötsel	93 239	18 523	111 762	28 161	83 601
Blandat jordbruk					
- mest växtodling	108 596	25 247	133 843	21 753	112 090
- mest husdjur	119 134	14 535	133 669	21 985	111 684
Småbruk	33 803	13 391	47 193	24 616	22 577
Brukarens ålder					
-29 år	96 970	10 345	107 314	31 752	75 562
30-39 år	101 151	14 336	115 487	23 504	91 983
40-49 år	108 989	19 318	128 307	24 695	103 612
50-64 år	108 791	18 288	127 078	22 262	104 816
65- år	41 445	15 497	56 942	19 435	37 507
Brukarens ålder, fördelat efter kön					
-29 år kvinna	53 960	3 674	57 634	20 495	37 138
-29 år man	110 136	12 414	122 731	35 246	87 485
30-39 år kvinna	54 513	11 315	65 828	26 292	39 536
30-39 år man	117 297	15 381	132 678	22 539	110 140
40-49 år kvinna	66 329	12 555	78 884	26 969	51 915
40-49 år man	121 832	21 353	143 185	24 011	119 174
50-64 år kvinna	53 961	15 893	69 854	26 515	43 339
50-64 år man	122 938	18 906	141 844	21 165	120 680
65- år kvinna	20 827	11 213	32 041	17 883	14 158
65- år man	46 502	16 548	63 049	19 816	43 234

8. Justerad inkomst av näringsverksamhet 2017. Kronor per hushåll

8. Business incomes in 2017. SEK per household

Redovisningsgrupp	Nettoin- komst av närings- verksam- het	Nettoför- ändring av ex- pansions- medel	Ränteför- delning netto	Samlad inkomst av närings- verksam- het	Periodi- serings- fond, netto	Justerad inkomst av nä- ringsverk- samhet
Hela riket	79 298	3 029	16 613	98 941	4 848	103 789
Riksområden						
RO 1	100 923	4 201	17 730	122 854	6 465	129 319
RO 2	70 697	2 896	16 772	90 365	4 165	94 530
RO 3	43 396	166	13 101	56 663	2 272	58 936
Åker, hektar						
-2,0	44 108	1 177	12 124	57 409	963	58 372
2,01- 5,0	20 777	617	7 077	28 471	1 083	29 554
5,1- 10,0	24 702	788	8 711	34 201	163	34 364
10,1- 20,0	42 299	1 155	11 310	54 764	719	55 483
20,1- 30,0	68 698	1 723	15 627	86 048	2 461	88 509
30,1- 50,0	104 609	2 971	21 799	129 379	4 333	133 712
50,1-100,0	167 598	4 252	29 505	201 355	11 042	212 397
100,1-200,0	248 780	7 276	39 778	295 835	21 208	317 043
200,1-	304 707	37 626	49 346	391 679	40 136	431 816
Heltidsjordbruk	206 431	9 357	34 228	250 015	17 376	267 391
Driftsinriktning						
Jordbruksväxter	92 951	2 194	19 509	114 654	3 499	118 153
Trädgårdsväxter	133 021	12 414	24 096	169 530	6 369	175 899
Jordbruks- och trädgårdsväxter	136 545	13 183	26 017	175 745	5 493	181 238
Mjölkkor	283 980	17 644	44 171	345 796	32 894	378 689
Köttdjur	97 820	2 594	20 849	121 263	3 817	125 080
Nötkreatur, blandat	247 753	633	33 403	281 789	25 614	307 403
Andra husdjur	64 557	5 735	11 925	82 217	6 889	89 106
Blandad husdjursskötsel	83 601	2 301	14 466	100 368	7 839	108 206
Blandat jordbruk						
- mest växtodling	112 090	2 592	17 647	132 329	9 311	141 640
- mest husdjur	111 684	3 015	19 207	133 906	7 532	141 439
Småbruk	22 577	697	8 725	32 004	345	32 305
Brukarens ålder						
-29 år	75 562	8 257	7 263	91 082	10 054	101 136
30-39 år	91 983	5 732	10 863	108 579	11 012	119 590
40-49 år	103 612	5 190	15 202	124 003	9 369	133 372
50-64 år	104 816	3 312	20 058	128 187	5 473	133 659
65- år	37 507	716	15 558	53 781	224	54 005
Brukarens ålder, fördelat efter kön						
-29 år kvinna	37 138	10 559	2 981	50 679	4 206	54 885
-29 år man	87 485	7 543	8 591	103 619	11 869	115 489
30-39 år kvinna	39 536	2 309	4 454	46 300	3 143	49 443
30-39 år man	110 140	6 917	13 082	130 139	13 736	143 874
40-49 år kvinna	51 915	829	8 189	60 933	4 475	65 408
40-49 år man	119 174	6 503	17 313	142 989	10 842	153 831
50-64 år kvinna	43 339	1 363	11 280	55 982	1 588	57 571
50-64 år man	120 680	3 815	22 324	146 818	6 475	153 293
65- år kvinna	14 158	894	10 495	25 547	425	25 972
65- år man	43 234	672	16 800	60 706	175	60 880

9. Bruttobelopp för räntefördelning, expansionsmedel och periodiserings-fond 2017 kronor per hushåll

9. Gross figures for interest adjustment for self-employed, expansion funds and tax allocation reserve in 2017. SEK per household

Redovisningsgrupp	Räntefördelning		Expansionsmedel		Periodiseringsfond	
	Positiv	Negativ	Avsättning	Återföring	Avsättning	Återföring
Hela riket	17 337	724	5 492	2 463	14 534	9 686
Riksområden						
RO 1	18 848	1 118	7 071	2 870	19 009	12 543
RO 2	17 291	519	5 011	2 115	12 696	8 531
RO 3	13 302	200	2 466	2 300	7 268	4 995
Åker, hektar						
-2,0	12 814	690	4 000	2 823	8 810	7 846
2,01- 5,0	7 328	251	1 656	1 039	4 135	3 052
5,1- 10,0	8 882	171	2 631	1 843	4 444	4 280
10,1- 20,0	11 642	332	3 125	1 971	6 986	6 268
20,1- 30,0	16 218	591	3 985	2 262	10 549	8 088
30,1- 50,0	22 552	753	5 860	2 889	16 435	12 101
50,1-100,0	30 714	1 209	7 774	3 522	28 274	17 232
100,1-200,0	42 238	2 460	11 727	4 451	48 270	27 062
200,1-	53 616	4 270	45 141	7 514	77 182	37 045
Heltidsjordbruk	36 172	1 944	13 468	4 111	40 097	22 721
Driftsinriktning						
Jordbruksväxter	20 380	871	5 653	3 460	15 940	12 441
Trädgårdsväxter	25 137	1 042	15 258	2 843	26 519	20 150
Jordbruks- och trädgårdsväxter	27 723	1 706	15 499	2 316	30 206	24 714
Mjölkkor	46 514	2 342	19 918	2 274	59 171	26 277
Köttdjur	21 491	641	5 596	3 001	14 867	11 049
Nötkreatur, blandat	35 779	2 376	5 481	4 848	44 256	18 642
Andra husdjur	12 942	1 016	7 261	1 526	14 423	7 534
Blandad husdjursskötsel	15 266	800	4 659	2 358	16 594	8 755
Blandat jordbruk						
- mest växtodling	18 441	794	5 607	3 016	20 850	11 539
- mest husdjur	20 477	1 270	5 313	2 298	20 059	12 527
Småbruk	8 957	231	2 424	1 727	4 359	4 014
Brukarens ålder						
-29 år	7 718	455	9 114	856	17 934	7 880
30-39 år	11 493	630	7 533	1 800	19 398	8 387
40-49 år	16 149	948	7 857	2 668	20 724	11 355
50-64 år	20 987	928	5 965	2 653	18 520	13 047
65- år	15 999	441	3 150	2 434	5 934	5 710
Brukarens ålder, fördelat efter kön						
-29 år kvinna	3 173	192	10 599	40	8 906	4 700
-29 år man	9 128	537	8 653	1 110	20 735	8 866
30-39 år kvinna	4 876	421	3 183	874	6 951	3 808
30-39 år man	13 784	703	9 039	2 121	23 707	9 972
40-49 år kvinna	8 537	348	2 607	1 779	10 459	5 984
40-49 år man	18 441	1 128	9 438	2 935	23 814	12 972
50-64 år kvinna	11 696	416	2 649	1 286	8 065	6 477
50-64 år man	23 384	1 060	6 821	3 006	21 218	14 743
65- år kvinna	10 725	230	2 102	1 208	3 073	2 648
65- år man	17 292	492	3 407	2 735	6 635	6 461

10. Antal brukare och maka/make, hushållsmedlemmar och hushåll 2017

10. Number of farmers and spouses, household members and households in 2017

Redovisningsgrupp	Totalt antal				Medlemmar per hushåll
	Brukare och maka/make		Hushållsmedlemmar	Hushåll	
	Kvinnor	Män			
Hela riket	40 809	50 605	125 466	56 692	2,21
Riksområden					
RO 1	17 266	21 456	53 330	24 004	2,22
RO 2	17 376	21 455	53 117	23 966	2,22
RO 3	6 167	7 694	19 019	8 722	2,18
Åker, hektar					
-2,0	2 377	2 582	8 533	3 102	2,75
2,01- 5,0	6 446	7 485	19 699	8 722	2,26
5,1- 10,0	8 847	10 443	24 329	12 025	2,02
10,1- 20,0	7 388	9 399	21 383	10 529	2,03
20,1- 30,0	3 370	4 491	10 240	4 942	2,07
30,1- 50,0	3 829	5 178	12 120	5 590	2,17
50,1-100,0	4 464	5 912	14 821	6 239	2,34
100,1-200,0	2 841	3 591	9 902	3 834	2,28
200,1-	1 247	1 524	4 439	1 619	2,74
Heltidsjordbruk	9 921	12 812	34 019	13 665	2,49
Driftsinriktning					
Jordbruksväxter	9 351	12 424	29 033	13 610	2,13
Trädgårdsväxter	446	584	1 354	637	2,13
Jordbruks- och trädgårdsväxter	373	453	1 204	493	2,44
Mjölkkor	2 244	2 928	7 847	3 131	2,51
Köttdjur	5 966	7 900	19 702	8 534	2,31
Nötkreatur, blandat	283	374	992	397	2,50
Andra husdjur	2 913	3 212	8 799	3 667	2,40
Blandad husdjursskötsel	1 123	1 278	3 644	1 443	2,53
Blandat jordbruk					
- mest växtodling	978	1 197	3 169	1 321	2,40
- mest husdjur	1 831	2 279	5 840	2 481	2,35
Småbruk	15 301	17 976	43 882	20 978	2,09
Brukarens ålder					
-29 år	760	1 054	2 843	1 258	2,26
30-39 år	3 707	4 457	15 291	4 958	3,08
40-49 år	6 845	8 105	28 597	9 037	3,16
50-64 år	15 309	19 366	46 155	21 603	2,14
65- år	14 188	17 623	32 580	19 836	1,64

10. Forts.

Redovisningsgrupp	Totalt antal				Medlemmar per hushåll
	Brukare och maka/make		Hushållsmedlemmar	Hushåll	
	Kvinnor	Män			
Län					
Stockholms	1 075	1 222	3 010	1 475	2,04
Uppsala	1 729	2 130	5 356	2 391	2,24
Södermanlands	1 247	1 508	3 637	1 735	2,10
Östergötlands	2 118	2 581	6 486	2 883	2,25
Jönköpings	2 409	2 925	7 541	3 196	2,36
Kronobergs	1 501	1 903	4 793	2 084	2,30
Kalmar	2 063	2 527	6 362	2 832	2,25
Gotlands	908	1 127	2 949	1 261	2,34
Blekinge	862	1 120	2 718	1 214	2,24
Skåne	4 720	5 943	14 744	6 607	2,23
Hallands	2 046	2 503	6 351	2 755	2,31
Västra Götalands	8 106	10 196	24 891	11 371	2,19
Värmlands	2 135	2 668	6 442	3 015	2,14
Örebro	1 495	1 812	4 433	2 055	2,16
Västmanlands	1 020	1 248	3 111	1 407	2,21
Dalarnas	1 295	1 580	3 877	1 813	2,14
Gävleborgs	1 451	1 797	4 449	2 050	2,17
Västernorrlands	1 355	1 651	4 106	1 872	2,19
Jämtlands	936	1 197	3 020	1 361	2,22
Västerbottens	1 517	1 908	4 657	2 128	2,19
Norrbottens	821	1 059	2 533	1 187	2,13

11. Taxerade förvärvsinkomster för brukare och maka/make 2017 med uppdelning på kvinnor och män. Kronor per person

11. Assed incomes from business and employment for farmers and spouses in 2017 distributed by women and men. SEK per person

Redovisningsgrupp	Inkomst per person för brukare och maka/make					
	Näringsverksamhet		Tjänst		Sammanräknad förvärvsinkomst	
	Kvinnor	Män	Kvinnor	Män	Kvinnor	Män
Hela riket	23 789	73 775	235 688	222 258	259 477	296 034
Riksområden						
RO 1	28 440	88 583	233 721	207 185	262 162	295 769
RO 2	20 462	68 508	237 619	230 227	258 081	298 734
RO 3	20 140	47 171	235 756	242 071	255 896	289 242
Åker, hektar						
-2,0	23 087	48 065	245 576	268 476	268 662	316 541
2,01- 5,0	10 955	26 499	251 663	295 968	262 618	322 467
5,1- 10,0	11 227	30 967	248 352	284 261	259 579	315 228
10,1- 20,0	14 633	44 839	237 541	250 421	252 174	295 260
20,1- 30,0	19 412	64 831	230 993	209 833	250 405	274 664
30,1- 50,0	28 086	93 051	220 737	172 652	248 823	265 703
50,1-100,0	41 623	143 127	218 761	123 087	260 384	266 214
100,1-200,0	64 897	196 055	209 046	91 310	273 942	287 365
200,1-	75 973	225 040	213 343	81 805	289 316	306 845
Heltidsjordbruk	54 893	165 594	209 871	106 327	264 764	271 922
Driftsinriktning						
Jordbruksväxter	21 806	84 899	238 437	207 272	260 243	292 170
Trädgårdsväxter	53 207	102 485	199 724	178 743	252 931	281 228
Jordbruks- och trädgårdsväxter	40 056	119 451	210 808	155 178	250 865	274 628
Mjölkkor	90 635	207 135	165 237	59 232	255 872	266 367
Köttjur	24 676	91 909	230 148	178 458	254 823	270 367
Nötkreatur, blandat	69 300	202 846	183 204	67 421	252 504	270 268
Andra husdjur	23 881	58 672	243 856	253 330	267 737	312 002
Blandad husdjursskötsel	31 430	75 036	212 600	205 814	244 030	280 850
Blandat jordbruk						
- mest växtodling	28 560	94 320	225 979	179 177	254 539	273 498
- mest husdjur	30 473	103 754	226 794	169 427	257 266	273 181
Småbruk	11 073	29 068	250 951	289 929	262 024	318 997
Brukarens ålder						
-29 år	22 459	79 220	209 504	234 450	231 963	313 671
30-39 år	24 248	92 262	233 789	251 083	258 037	343 345
40-49 år	29 427	95 812	265 245	246 767	294 671	342 579
50-64 år	30 330	95 242	261 260	209 023	291 590	304 265
65- år	13 962	35 051	195 736	217 511	209 698	252 562

12. Antal ensamstående respektive samtaxerade företagare samt antal maka/make 2017 med fördelning på kvinnor och män

12. Number of single respectively jointly assessed holders and number of spouses in 2017 distributed by women and men

Redovisningsgrupp	Antal företagare				Antal maka/make till företagaren	
	Ensamstående		Samtaxerade		Samtaxerade	
	Kvinnor	Män	Kvinnor	Män	Kvinnor	Män
Hela riket	6 118	15 852	5 947	28 775	28 744	5 978
Riksområden						
RO 1	2 563	6 723	2 222	12 496	12 481	2 237
RO 2	2 523	6 578	2 630	12 235	12 223	2 642
RO 3	1 032	2 551	1 095	4 044	4 040	1 099
Åker, hektar						
-2,0	522	723	525	1 332	1 330	527
2,01- 5,0	1 241	2 272	1 171	4 038	4 034	1 175
5,1- 10,0	1 580	3 180	1 584	5 681	5 683	1 582
10,1- 20,0	1 130	3 141	1 069	5 189	5 189	1 069
20,1- 30,0	452	1 571	402	2 517	2 516	403
30,1- 50,0	423	1 750	426	2 991	2 980	437
50,1-100,0	424	1 858	413	3 634	3 627	420
100,1-200,0	248	988	245	2 353	2 348	250
200,1-	98	369	112	1 040	1 037	115
Heltidsjordbruk	876	3 723	993	8 074	8 052	1 015
Driftsinriktning						
Jordbruksväxter	1 192	4 253	990	7 175	7 169	996
Trädgårdsväxter	53	191	78	315	315	78
Jordbruks- och trädgårdsväxter	41	119	51	282	281	52
Mjölkkor	208	882	264	1 777	1 772	269
Köttdjur	646	2 556	688	4 644	4 632	700
Nötkreatur, blandat	23	114	32	228	228	32
Andra husdjur	458	751	593	1 865	1 862	596
Blandad husdjursskötsel	164	321	197	761	762	196
Blandat jordbruk						
- mest växtodling	127	340	117	737	734	120
- mest husdjur	204	648	226	1 403	1 401	228
Småbruk	3 002	5 677	2 711	9 588	9 588	2 711
Brukarens ålder						
-29 år	205	497	156	400	399	157
30-39 år	509	1 243	766	2 440	2 432	774
40-49 år	938	2 186	1 153	4 760	4 754	1 159
50-64 år	2 246	6 285	2 185	10 887	10 878	2 194
65- år	2 220	5 641	1 687	10 288	10 281	1 695

13. Justerad inkomst av näringsverksamhet samt taxerad inkomst av tjänst 2017 för ensamstående och samtaxerade företagare med uppdelning på kvinnor och män. Kronor per person

13. Adjusted business income and income from employment 2017 for single and jointly assessed holders distributed by women and men. SEK per person

Redovisningsgrupp	Justerad inkomst av näringsverksamhet				Taxerad inkomst av tjänst			
	Ensamstående		Samtaxerade		Ensamstående		Samtaxerade	
	Kvinnor	Män	Kvinnor	Män	Kvinnor	Män	Kvinnor	Män
Hela riket	27 896	87 769	29 688	108 928	253 987	208 752	228 724	217 834
Riksområden								
RO 1	34 512	106 563	40 034	135 072	255 296	196 139	225 394	199 630
RO 2	25 048	84 075	22 796	98 005	253 260	215 332	232 885	226 839
RO 3	18 524	47 721	25 096	61 135	252 530	225 052	225 529	246 866
Åker, hektar								
-2,0	21 756	41 122	25 170	54 316	257 433	246 192	240 119	268 506
2,01- 5,0	10 855	27 739	10 250	29 167	269 595	283 404	256 510	298 425
5,1- 10,0	15 726	32 716	13 186	32 844	270 327	268 160	243 845	286 207
10,1- 20,0	25 928	43 572	20 657	58 299	245 999	235 775	232 430	252 637
20,1- 30,0	38 013	83 511	32 645	86 091	248 857	184 597	216 621	217 055
30,1- 50,0	41 380	115 275	51 912	131 559	234 408	158 112	186 490	169 625
50,1-100,0	62 539	172 997	91 030	207 568	219 689	113 052	174 359	121 447
100,1-200,0	92 419	269 289	92 038	284 057	205 812	90 564	169 531	83 269
200,1-	94 492	364 190	96 570	406 346	230 452	79 551	187 247	74 458
Heltidsjordbruk	76 995	220 392	91 837	251 031	208 179	94 619	167 098	101 244
Driftsinriktning								
Jordbruksväxter	36 456	94 883	39 974	125 172	248 445	197 546	223 341	204 907
Trädgårdsväxter	37 611	131 312	109 039	156 854	215 530	166 326	157 194	175 333
Jordbruks- och trädgårdsväxter	55 348	163 283	52 223	174 846	219 347	148 074	159 020	140 135
Mjölkkor	127 334	301 620	132 068	344 638	161 379	47 970	134 783	52 872
Köttdjur	41 572	108 941	42 892	124 394	228 856	163 494	214 287	179 193
Nötkreatur, blandat	72 134	272 830	86 296	280 056	191 907	47 670	153 149	58 273
Andra husdjur	17 602	72 877	21 277	95 363	264 832	236 361	231 068	241 643
Blandad husdjursskötsel	26 031	82 721	33 269	114 540	235 098	191 700	175 090	194 533
Blandat jordbruk								
- mest växtodling	49 587	113 510	19 556	148 797	238 442	159 883	205 133	171 767
- mest husdjur	21 514	118 797	37 743	142 059	229 131	149 577	214 093	166 408
Småbruk	15 210	29 904	10 352	32 312	271 067	275 640	253 682	292 527
Brukarens ålder								
-29 år	3 142	92 884	20 161	106 508	240 792	234 333	204 244	213 118
30-39 år	27 232	126 472	29 662	132 492	264 402	221 908	227 495	245 782
40-49 år	31 910	106 851	37 720	147 017	288 616	228 207	255 505	238 107
50-64 år	33 066	111 829	37 799	139 617	290 447	197 719	245 026	200 769
65- år	23 420	43 395	14 513	54 237	201 657	208 087	191 954	220 185

14. Nettoinkomst av kapital exkl. räntefördelning samt totalt för samtliga inkomstslag 2017 för ensamstående och samtaxerade företagare med uppdelning på kvinnor och män. Kronor per person

14. Adjusted income from capital and total income 2017 for single and jointly assessed holders distributed by women and men. SEK per person

Redovisningsgrupp	Justerad inkomst av kapital				Totalt för samtliga inkomstslag			
	Ensamstående		Samtaxerade		Ensamstående		Samtaxerade	
	Kvinnor	Män	Kvinnor	Män	Kvinnor	Män	Kvinnor	Män
Hela riket	11 473	14 983	460	7 289	292 471	310 833	259 604	334 100
Riks- områden								
RO 1	15 955	15 417	-81	8 187	305 853	317 987	264 947	342 625
RO 2	8 656	14 009	997	6 100	285 520	312 440	257 942	331 208
RO 3	7 230	16 349	267	8 107	276 231	287 839	252 752	316 507
Åker, hektar								
-2,0	8 790	12 549	175	3 891	287 251	297 560	265 949	327 642
2,01- 5,0	11 008	14 984	1 169	7 284	290 798	324 963	268 616	335 336
5,1- 10,0	11 012	16 426	-329	5 654	296 252	315 858	257 587	325 314
10,1- 20,0	13 634	13 800	-735	6 673	284 677	292 776	253 251	317 548
20,1- 30,0	12 971	16 697	2 651	9 402	298 188	283 723	253 962	312 902
30,1- 50,0	7 450	13 395	267	8 814	282 943	286 185	238 437	310 032
50,1-100,0	8 927	17 144	1 042	8 517	289 423	302 988	267 556	337 115
100,1-200,0	17 583	13 728	576	8 137	315 190	376 544	260 682	374 145
200,1- Heltidsjord- bruk	20 187	10 082	7 390	7 946	340 825	456 129	293 873	487 540
Driftsinrikt- ning								
Jordbruks- växter	15 320	19 314	1 205	11 565	299 522	311 664	265 209	341 318
Trädgårds- växter	6 682	19 126	-331	7 525	252 619	315 738	270 798	340 335
Jordbruks- och träd- gårdsväxter	31 473	12 643	-1 920	4 699	310 570	323 357	204 540	319 874
Mjölkkor	7 105	10 317	391	2 956	291 842	361 511	269 961	399 078
Köttdjur	7 575	8 835	-18	4 677	278 211	279 439	256 753	308 936
Nötkreatur, blandat	-13 273	5 472	-5 262	4 435	241 044	331 516	240 404	340 070
Andra hus- djur	1 934	11 694	-3 168	3 463	283 330	319 774	249 777	340 742
Blandad hus- djurskötsel	5 347	19 473	4 873	2 628	264 648	293 039	214 754	311 651
Blandat jord- bruk								
- mest växt- odling	13 950	5 338	-2 520	11 811	299 535	276 195	222 115	332 906
- mest hus- djur	12 760	5 495	-1 979	7 492	264 870	273 638	248 555	315 522
Småbruk	12 686	17 173	1 255	7 029	298 125	321 774	266 160	332 216
Brukarens ålder								
-29 år	-4 150	-925	-8 367	-3 550	238 906	327 241	216 816	314 992
30-39 år	2 424	1 693	-9 260	-6 510	290 230	349 695	250 035	371 502
40-49 år	2 358	4 799	-6 388	-1 160	322 651	340 793	286 791	382 251
50-64 år	7 585	14 877	592	7 402	329 679	324 067	284 540	347 615
65- år	22 776	23 377	10 198	14 772	247 536	274 471	217 026	289 393

15. Justerad inkomst av näringsverksamhet, taxerad inkomst av tjänst, justerad inkomst av kapital samt total för samtliga inkomstslag 2017 för samtaxerade maka/make med uppdelning på kvinnor och män. Kronor per person

15. Adjusted business income, income from employment, income from capital and total income 2017 for jointly assessed spouses distributed by women and men. SEK per person

Redovisningsgrupp	Justerad inkomst av näringsverksamhet		Taxerad inkomst av tjänst		Justerad inkomst av kapital		Totalt för samtliga inkomstslag	
	Kvinnor	Män	Kvinnor	Män	Kvinnor	Män	Kvinnor	Män
Hela riket	25 411	34 732	233 274	279 832	1 462	3 206	260 148	317 770
Riks-områden								
RO 1	31 529	41 052	230 838	282 795	2 196	1 211	264 563	325 057
RO 2	21 692	35 746	235 433	283 549	883	4 957	258 008	324 251
RO 3	17 765	19 433	234 270	264 866	945	3 057	252 981	287 355
Åker, hektar								
-2,0	19 331	43 371	243 193	299 482	1 011	253	263 536	343 107
2,01- 5,0	6 980	14 590	244 742	312 432	-391	2 042	251 331	329 063
5,1- 10,0	7 760	13 580	243 480	310 346	190	2 794	251 430	326 720
10,1- 20,0	11 032	26 179	236 758	283 445	1 217	3 864	249 007	313 488
20,1- 30,0	17 842	27 280	230 054	264 950	1 838	7 182	249 735	299 412
30,1- 50,0	28 075	46 064	223 789	252 495	3 037	5 287	254 900	303 842
50,1-100,0	43 194	96 692	223 908	182 553	2 329	5 066	269 430	284 312
100,1-200,0	80 613	109 393	213 727	169 274	3 325	631	297 665	279 299
200,1- Heltidsjordbruk	97 117	165 914	214 670	154 995	4 761	5 120	316 547	326 029
Driftsinriktning								
Jordbruksväxter	22 339	40 227	238 882	266 361	3 665	3 701	264 886	310 289
Trädgårdsväxter	57 112	77 313	207 596	222 919	-594	342	264 114	300 573
Jordbruks- och trädgårdsväxter	41 229	53 520	219 177	252 096	5 575	4 077	265 981	309 693
Mjölkkor	113 066	143 489	170 302	138 569	650	2 294	284 018	284 352
Köttdjur	23 632	50 682	232 718	229 349	1 588	5 974	257 938	286 005
Nötkreatur, blandat	83 422	111 996	186 714	202 639	-200	-4 018	269 937	310 617
Andra husdjur	27 042	30 884	242 842	311 400	-866	2 044	269 018	344 329
Blandad husdjursskötsel	30 055	30 883	217 455	272 862	-184	736	247 326	304 480
Blandat jordbruk								
- mest växtodling	31 788	34 633	227 372	280 346	2 739	415	261 899	315 394
- mest husdjur	34 194	49 640	228 545	245 826	965	3 181	263 704	298 647
Småbruk	7 027	15 181	243 894	311 315	449	3 110	251 370	329 605
Brukarens ålder								
-29 år	17 613	26 337	195 759	288 496	-4 614	-7 556	208 759	307 277
30-39 år	20 350	33 787	229 501	315 791	-5170	-8 569	244 681	341 009
40-49 år	28 370	53 272	263 065	318 380	-4 696	-2 898	286 740	368 754
50-64 år	34 635	41 599	258 570	282 553	679	3 056	293 884	327 207
65- år	15 784	14 364	195 083	232 701	6 943	13 953	217 809	261 018

Fakta om statistiken

Tabellförklaringar

Tabellerna i detta och föregående Statistiska meddelanden har utökats och flyttats om och skiljer sig därför ifrån tabellerna i det Statistiska meddelandet JO 42 SM 1201 och även till viss del i Statistiska meddelandet JO 42 SM 1301. Flera tablåer har också gjorts om till tabeller med en något ändrad indelning. Tabellerna har placerats i så logisk följd som är möjligt. Nedan följer förklaringar till tabellerna i detta Statistiska meddelande:

Tabell 1 - 5 Jordbrukarhushållens inkomster före och efter transfereringar

Tabell 1 - En sammanställning av olika inkomstkomponenter redovisas. Posterna summeras till *hushållsinkomster efter transfereringar*.

Inkomsterna särredovisas på heltidsjordbruk och småbruk. Olika delar/komponenter i denna tabell särredovisas i följande tabeller.

Tabell 2 - Taxerade inkomster av näringsverksamhet och inkomst av tjänst som jordbrukarhushållen redovisar i deklarationen till Skatteverket.

Tabell 3 - Här redovisas alla leden med ingående komponenter som leder fram till *Hushållsinkomster före transfereringar*.

Tabell 4 - Från variabeln *hushållsinkomst före transfereringar* till variabeln *hushållsinkomst efter transfereringar* med olika transfereringar däremellan.

Tabell 5 - Länsvis redovisning av *hushållsinkomst efter transfereringar*. Särredovisning av heltidsjordbruk och småbruk.

Tabell 6 - 9 Jordbrukarhushållens justerade näringsinkomster

Tabell 6 - Syftet med denna tabell är att så långt det är möjligt redovisa inkomst av näringsverksamhet för aktuellt år med de beräknade variablerna *justerad inkomst av näringsverksamhet* och *samlad inkomst av näringsverksamhet*.

Tabell 7 - Hantering av underskott och överskott i näringsverksamhet visas.

Tabell 8 - Redovisning av de olika leden från variabeln *nettoinkomst av näringsverksamhet* till variabeln *justerad inkomst av näringsverksamhet*.

Tabell 9 - Bruttobeloppen inom de skattetekniska justeringarna räntefördelning, expensionsmedel och periodiseringsfond visas.

Tabell 10 - 15 Förvärsinkomster på individnivå

Tabell 10 - Redovisning av antalsuppgifter på individnivå och hushållsnivå, även länsvis. Tabellen är könsuppdelad.

Tabell 11 - Redovisning av inkomst för individer, dock ej särredovisat för företagare respektive maka/make. Tabellen är könsuppdelad.

Tabell 12 - Redovisning av antalsuppgifter på individnivå och hushållsnivå, även länsvis. Tabellen är könsuppdelad och uppdelad på företagare respektive maka/make till företagaren.

Tabell 13 - Redovisning av *justerad inkomst av näringsverksamhet* och *taxerad inkomst av tjänst* för ensamstående och samtaxerade företagare. Tabellen är könsuppdelad.

Tabell 14 - Redovisning av justerad inkomst av kapital och totala totalt för samtliga inkomstslag för ensamstående och samtaxerade företagare. Tabellen är könsuppdelad.

Tabell 15 - Redovisning av inkomster för maka/make till företagaren. Tabellen är könsuppdelad.

Resultatens jämförbarhet med tidigare år

Jämförbarheten bakåt i tiden försvåras av ett antal förändringar som har skett.

Från år 2011 redovisas resultat med driftsinriktningen småbruk. Ett jordbruksföretag som har ett arbetsbehov som är lägre än 400 standardtimmar per år definieras som småbruk.

Från och med år 2010 har definitionen för vilka företag som ingår i LBR ändrats. Detta för att ta hänsyn till EU:s avgränsningar, som inte fullt ut stämmer överens med de svenska. Från och med år 2010 är därför LBR:s avgränsningar en sammanslagning av de gamla svenska avgränsningarna i LBR samt EU:s avgränsningar. Detta gör att uppgifterna för år 2010 och senare inte är fullt jämförbara med föregående års siffror.

Den största skillnaden mellan den gamla svenska definitionen av LBR och EU:s avgränsningar gäller arealer. Medan man i de gamla, svenska avgränsningarna hade en gräns på minst 2,0 hektar åkermark har man i EU:s avgränsningar en gräns på minst 5,0 hektar jordbruksmark. Från och med år 2010 används därför en avgränsning på mer än 2,0 hektar åkermark eller minst 5,0 hektar jordbruksmark i LBR.

Med de gamla, svenska avgränsningarna innehöll LBR 68 150 företag år 2010. Med den nya avgränsningen innehöll LBR 71 091 företag. Således gör den nya avgränsningen att LBR ökade med cirka 3 000 företag för år 2010. Dessa företag återfinns i stort sett bara i storleksklassen företag med 2,0 hektar åkermark eller mindre.

Från år 2010 redovisas resultat även för heltidsjordbruk. Ett jordbruksföretag som beräknas kräva en arbetsinsats bestående av minst 1 600 standardtimmar per år definieras som ett heltidsjordbruk. Resultat för heltidsjordbruk visas enbart i Statistiska meddelanden från och med år 2010.

Från år 2007 har den minsta klassen av företag med åkermark utökats till att gälla intervallet 2,01–5,0 hektar åkermark. Tidigare år gällde intervallet 2,1–5,0 hektar åkermark. Denna förändring medför att antalet hushåll i denna storleksklass ökat något och kan därmed ha en viss inverkan på statistiken.

I samband med övergången från arealstöd till gårdsstöd år 2005 till följd av EU:s jordbruksreform, ansökte betydligt fler jordbrukare än tidigare om stöd. Det innebar att ansökningar kom från jordbrukare som tidigare aldrig ansökt om stöd och därför inte funnits med i registret över de arealbaserade stöden. Det ökade antalet ansökningar om arealbaserat stöd år 2005 ledde till ett ökat antal företag i LBR. Den totala åkerarealen har påverkats relativt lite, men i viss utsträckning har stöd sökts för arealer som ingen tidigare sökt stöd för. Förändringarna jämfört med tidigare år bör därför tolkas med försiktighet. Det innebär inte att jordbruket förändrats på motsvarande sätt, utan är också en följd av stödreglerna.

Eftersom de tillkomna företagen var många men i regel små, innebär det för Jordbrukarhushållens inkomster att inverkan på resultaten är störst för redovisningsgrupper där hushållen inte är indelade efter storlek (hela riket, riksområden respektive åldersgrupper). Effekten är att jordbruksrelaterade variabler i dessa grupper uppvisar lägre värden år 2005 än de annars skulle ha gjort, medan icke jordbruksrelaterade variabler i regel fått ökade värden. Indelningarna efter åkerareal respektive driftsinriktning påverkas däremot inte i någon större utsträckning.

För variabeln *hushållsinkomst efter transfereringar* har dessa effekter till stor del tagit ut varandra och inverkan av förändringarna i populationen är relativt liten.

Indelning av jordbruksföretag i driftsinriktningar baseras på grödarealer och antal husdjur av olika slag vid jordbruksföretagen. Dessa uppgifter finns för alla jordbruksföretag åren 1999, 2000, 2003, 2005, 2007, 2010, 2013 och 2016. För mellanliggande och efterföljande år finns uppgifter för ett urval av företag. Vid indelning i driftsinriktning för de företag där aktuella uppgifter saknas används senast tillgängliga uppgifter, vilket medför en viss eftersläpning i klassificeringen som rättas till nästa gång en totalundersökning genomförs. Denna eftersläpning i klassificeringen under de mellanliggande åren kan förväntas ha en viss effekt även på de redovisade ekonomiska variablerna för dessa år. En följd av detta blir att en del av de förändringar som skett under de mellanliggande åren kommer till uttryck först det år då aktuella strukturuppgifter föreligger för samtliga jordbruksföretag.

Beträffande förändringar för år 2000 och tidigare hänvisas till äldre Statistiska meddelanden.

Detta omfattar statistiken

Uppgifterna i detta Statistiska meddelande - Jordbrukarhushållens inkomster 2017 - bygger på en sambearbetning mellan Lantbruksregistret (LBR) och den totalräknade inkomststatistiken (IoT). Från LBR hämtas uppgifter om vilka som var brukare vid lantbruksföretagen samt de uppgifter som behövs för att fördela brukarna på olika redovisningsgrupper.

Från IoT, som innehåller uppgifter om hela Sveriges befolkning, hämtas uppgifter om inkomster, avdrag, skatter och sociala ersättningar. Redovisningen i detta Statistiska meddelande omfattar brukaren och i princip samtliga personer i dennes hushåll (se nedan). Hushåll som driver jordbruksföretaget i aktiebolagsform ingår inte.

Definitioner och förklaringar

Hushåll och hushållsmedlemmar

I redovisningar avseende inkomstären till och med 1998 ingick endast brukaren och dennes maka/make. Från och med inkomståret 1999 redovisas uppgifterna per hushåll med i princip samma definition av hushållet som i registret över totalbefolkningen (RTB).

Från och med referensår 2014 kan hushåll skapas med hjälp av Hushållsregistret. Hushållsregistret bygger på alla personer som finns i RTB och har skapats utifrån lägenhetsregistret där personer folkbokförts på lägenhet. Detta gör att man exakt vet vilka som är folkbokförda på samma bostad. En stor fördel är att man numera kan koppla ihop samboende utan barn via lägenheten. För de personer som saknar uppgift om lägenhet i RTB har imputering skett enligt den gamla metoden, se nedan.

I RTB-hushållet ingår personer som är gifta med varandra (även registrerat partnerskap), barn (oavsett ålder) som bor på samma fastighet som föräldrarna, samt sammanboende som har gemensamt barn. RTB-hushållet kan bestå av maximalt två generationer. För sammanboende par utan gemensamma barn finns inget underlag för att skapa korrekta hushåll, vilket leder till att andelen ensamstående hushåll överskattas.

För jordbrukarhushållen överskattas även antalet vuxna barn som förs till samma hushåll som föräldrarna, eftersom det ofta finns mer än en bostad på jordbruksfastigheterna. Vid bearbetningen för jordbrukarhushållens inkomster har därför en schablon införts som innebär att barn i jordbrukarfamiljer anses ha eget hushåll från och med det år de fyllt 30 år. Detta är naturligtvis inte alltid fallet lika väl som en del barn under 30 år har eget hushåll på samma fastighet som föräldrarna. Denna schablonbehandling bedöms ändå komma närmare de faktiska förhållandena än att enbart gå på uppgiften i RTB.

Heltidsjordbruk och småbruk

Definitionerna heltidsjordbruk och småbruk bygger på den svenska typologin för jordbruksföretag. Det innebär att företagen klassificeras efter storlek och typ av verksamhet (driftsinriktning). Storleksindelningen bygger på att ett standardiserat arbetsbehov räknas fram för de grödor och djur som finns vid företaget. Arbetsbehovet per djur eller per hektar är normerat och baseras på uppskattade genomsnittliga arbetsbehov för respektive djurslag och grödor. Normtalen speglar alltså arbetsbehov under genomsnittliga förhållanden. Samma normtal för en gröda eller ett djur används i hela landet. I normtalen ingår tillägg för gemensamma arbetsmoment som underhåll av maskiner och för bokföring. Viss ställtid mellan olika arbetsmoment ingår däremot inte i normtalen.

Heltidsjordbruk är företag där det standardiserade arbetsbehovet är minst 1 600 timmar per år. Det behöver inte vara en person som arbetar heltid på jordbruksföretaget. Det kan lika gärna vara flera personer som arbetar deltid, så länge som det standardiserade arbetsbehovet är minst 1 600 timmar.

Småbruk är företag där det standardiserade arbetsbehovet är lägre än 400 timmar per år.

Förvärvsinkomster med mera

Taxerad inkomst av tjänst omfattar lön, förmåner (inkl. pensioner) och andra skattepliktiga ersättningar med avdrag för kostnader för inkomsternas förvärvande.

Taxerad inkomst av näringsverksamhet är inkomst av yrkesmässigt bedriven förvärvsverksamhet (jordbruk, rörelse och fastighetsförvaltning) om inkomsten inte räknas

in under inkomstslagen tjänst eller kapital. Innehav av näringsfastighet, dvs. fastighet som inte utgör privatbostad, hänförs till näringsverksamhet. De flesta intäkter och kostnader som har direkt samband med verksamheten är skattepliktiga respektive avdragsgilla. Ett visst års inkomst av näringsverksamhet kan utgöras av det aktuella årets överskott minskat med det underskott i näringsverksamhet som redovisades föregående år (se nedan). Den taxerade inkomsten av näringsverksamhet benämns därför också **Redovisat överskott av näringsverksamhet**.

Summa förvärvsinkomst är summan av taxerad inkomst av näringsverksamhet och taxerad inkomst av tjänst.

Allmänna avdrag omfattar avdrag för tjänst samt periodiskt understöd enligt dom eller avtal samt under vissa förutsättningar underskott av nystartad aktiv näringsverksamhet.

Taxerad förvärvsinkomst/fastställd förvärvsinkomst utgörs av summa förvärvsinkomst minskad med allmänna avdrag.

Allmän pensionsavgift utgår på förvärvsinkomster och var 7 % inkomståret 2017. Den som var född 1937 eller tidigare eller hade en taxerad förvärvsinkomst under 18 951 kr betalade inte allmän pensionsavgift. På inkomster över 496 305 kr betalade man inte heller allmän pensionsavgift. Från och med inkomståret 2006 medges skattereduktion för allmän pensionsavgift med hela avgiften.

Beskattningsbar förvärvsinkomst utgörs av den taxerade förvärvsinkomsten minskad med de allmänna egenavgifterna och grundavdraget.

Nettoinkomst av näringsverksamhet är taxerad inkomst av näringsverksamhet ökat med tidigare års underskott och minskat med årets underskott.

Underskott som uppkommit i näringsverksamhet får inte kvittas mot överskott av tjänst eller kapital. Kvittning får däremot ske genom att tidigare års underskott får tas upp som en avdragspost påföljande år i den aktuella förvärvskällan. Om även detta år ger upphov till ett underskott adderas underskotten. Är överskottet mindre än föregående års underskott uppkommer åter ett underskott (föregående års underskott minus årets överskott) som får tas upp påföljande år. Är överskottet större än föregående års underskott uppkommer överskott (årets överskott minus föregående års underskott). Det underskott av näringsverksamhet som redovisas i deklarationen ett visst år har därför ofta helt eller delvis uppkommit under tidigare år och kan därför benämnas **Akkumulerat underskott av näringsverksamhet**.

För att bättre belysa inkomsten av näringsverksamhet för t.ex. år 2017 har (för de aktuella personerna år 2017) det ackumulerade underskottet för 2017 jämförts med motsvarande belopp för 2016. En ökning av beloppet utgör Underskott (av näringsverksamhet) för år 2017. En minskning av beloppet svarar mot ett överskott som kvittats mot underskott från tidigare år. Redovisat överskott (av näringsverksamhet) bildar tillsammans med variabeln Överskott kvittat mot tidigare års underskott överskottet före kvittning och benämns **Totalt överskott** (av näringsverksamhet). Skillnaden mellan totalt överskott och underskott bildar årets Nettoinkomst av näringsverksamhet.

Samlad inkomst av näringsverksamhet räknas fram genom att till nettoinkomst av näringsverksamhet addera nettot av räntefördelning samt nettot av avsättningar och uttag från expansionsfonder.

Eftersom en betydande del av jordbrukarnas inkomst av näringsverksamhet ett visst år dels kan beskattas som inkomst av kapital genom reglerna om räntefördelning, dels genom avsättning till periodiseringsfonder och expansionsfonder kan förskjutas mellan inkomstären, har variabeln Samlad inkomst av näringsverksamhet bildats för att bättre belysa det totala ekonomiska utfallet i näringsverksamheten det aktuella året.

Justerad inkomst av näringsverksamhet är samlad inkomst av näringsverksamhet ökat/minskat med nettoförändringen av periodiseringsfond.

Från och med inkomståret 2006 har variabeln Justerad inkomst av näringsverksamhet bildats, där även nettot av insättningar och uttag från periodiseringsfonder inkluderas. (För åren före 2006 saknas uppgifter om förändringar i periodiseringsfonder i det använda registret).

Kapitalinkomster m.m.

Nettoinkomst av kapital utgör summan av inkomsträntor och utdelningar, inkomst av uthyrning av privatbostad, positiv räntefördelning samt kapitalvinster minskat med utgiftsräntor, avdragsgilla förvaltningskostnader, negativ räntefördelning samt kapitalförluster.

Justerad inkomst av kapital är nettoinkomst av kapital ökat med avdrag för negativ räntefördelning och minskning för positiv räntefördelning.

Skatter och övriga negativa transfereringar

Negativa transfereringar består av allmän pensionsavgift, statlig och kommunal inkomstskatt på förvärvsinkomster, skatt på kapitalinkomster, fastighetsskatt, expansionsmedelsskatt netto, skattereduktioner samt övriga negativa transfereringar (se nedan). Från och med år 2000 ingår inte den tidigare församlingsskatten i kommunalskatten. Däremot har begravningsavgiften inräknats i kommunalskatten.

Skattereduktioner består av skattereduktion för fastighetsavgift, särskilt grundavdrag till pensionärer, skattereduktion för sjöinkomst, skattereduktion för allmän pensionsavgift, skattereduktion för arbetsinkomster (jobbskatteavdrag), samt skattereduktion för husarbete i form av RUT (rengöring, underhåll och tvätt) och ROT (reparation, ombyggnad och tillbyggnad), skattereduktion för förnybar el samt skattereduktion för underskott av kapital. Om det uppstår underskott i inkomstslaget kapital kan detta underskott inte sparas till följande år. Däremot medges skattereduktion för underskott av kapital.

Övriga negativa transfereringar är summan av återbetalade studiemedel och givet bidragsförskott.

Nettoförändring av expensionsmedel avser skillnaden mellan de avsättningar till expensionsmedel och de återföringar av expensionsmedel som skett under inkomståret.

På avsatta belopp uttas från och med 2013 en skatt på 22 %, för referensåren 2009–2012 var skatten på 26,73 % av det avsatta beloppet, tidigare var skattesatsen 28 %. När belopp återförs tillgodoräknas denna skatt.

Samtliga som har expensionsmedel från tidigare år har fått tillbaka dessa under 2013 och den tidigare inbetalda skatten på 26,73 % återbetalades. De jordbrukarhushåll som valde att återinsätta expensionsmedel betalar 22 % skatt. Dessa jordbrukarhushåll fick då tillbaka 4,73 % av återinsatta expensionsmedel, vilka inte inkluderades i jordbrukarhushållens inkomster för år 2013. Inte heller inkluderades de 1,27 % återinsatta expensionsmedlen som jordbrukarhushållen fick tillbaka på motsvarande sätt år 2009

Hushållsinkomster

Hushållsinkomst före transfereringar har räknats fram genom att nettoförändring i expensionsmedel, nettoinkomst av näringsverksamhet, inkomst av tjänst och nettoinkomst av kapital har summerats och de allmänna avdragen har subtraherats.

Skattefria positiva transfereringar utgörs av summan av barnbidrag, bostadsbidrag, kommunalt bostadstillägg, socialbidrag, studiebidrag och studiepenning, skattefritt vårdbidrag och merkostnadsersättning till värnpliktiga, handikappersättning och bidragsförskott med flera ej skattepliktiga transfereringar. Skattepliktiga transfereringar såsom allmän pension, sjukpenning etc. ingår i den taxerade inkomsten av tjänst.

Hushållsinkomst efter transfereringar skiljer sig från hushållsinkomsten före transfereringar genom att alla positiva och negativa transfereringar har beaktats.

Så görs statistiken

Uppgifterna till tabellerna i Jordbrukarhushållens inkomster 2017 har erhållits genom en sambearbetning mellan Lantbruksregistret (LBR) och den totalräknade inkomststatistiken (IoT) för respektive inkomstår.

Statistikens tillförlitlighet

Eftersom LBR i princip är en totalundersökning och IoT bygger på administrativa register och är totalräknad blir precisionen i beloppsberäkningarna mycket hög.

Bra att veta

Under de senaste åren har bland annat nedan beskrivna förändringar av skatteregler m.m. påverkat inkomststatistiken. Förändringar av skatteregler för åren 2000–2002 finns i korthet beskrivna i Statistiska meddelandet JO 42 SM 0401 och för åren 1995–1999 i JO 42 SM 0101, vilka finns publicerade på Jordbruksverkets och SCB:s webbplatser.

Inkomståret 2017

Den nedre skiktgränsen för statlig skatt på 20 % höjdes till 438 900 kr i beskattningsbar förvärvsinkomst. Skiktgränsen för statlig skatt på 25 % höjdes till 638 500 kr.

Avdrag för resor till och från arbetet har höjts från 10 000 kr till 11 000 kr.

Fastighetsskatten för vattenkraftverk har sänkts från 2,8 % till 2,2 %.

Inkomståret 2016

Den nedre skiktgränsen för statlig skatt på 20 % höjdes till 430 200 kr i beskattningsbar förvärvsinkomst. Skiktgränsen för statlig skatt på 25 % höjdes till 625 800 kr.

Allmänt avdrag för pensionssparande har slopats.

Skattereduktionen för gåvor har avskaffats och regler för skattereduktion för ROT- och RUT-arbete har ändrats.

En ny särskild löneskatt på vissa förvärvsinkomster för äldre har införts.

Inkomståret 2015

Den nedre skiktgränsen för statlig skatt på 20 % höjdes till 430 200 kr i beskattningsbar förvärvsinkomst. Skiktgränsen för statlig skatt på 25 % höjdes till 616 600 kr.

Skattereduktion för förnybar el tillkommer, dock har denna skattereduktion inkluderats först från och med inkomstår 2016.

Förändringar i egenavgifter och allmän löneavgift för de som är födda 1989 eller senare har införts.

Inkomståret 2014

Den nedre skiktgränsen för statlig skatt på 20 % höjdes till 420 800 kr i beskattningsbar förvärvsinkomst. Skiktgränsen för statlig skatt på 25 % höjdes till 602 600 kr.

Det förhöjda grundavdraget som gäller personer födda 1948 eller tidigare har höjts ytterligare.

Nedsättning (avdrag) för egenavgifter har höjts till 7,5 % av avgiftsunderlaget. Avdraget får högst bli 15 000 kr.

Inkomståret 2013

Den nedre skiktgränsen för statlig skatt på 20 % höjdes till 413 200 kr i beskattningsbar förvärvsinkomst. Skiktgränsen för statlig skatt på 25 % höjdes till 591 600 kr.

Schablonavdraget vid uthyrning av privatbostad (villa, lägenhet och fritidshus) eller hyresrätt har höjts till 40 000 kr per år.

Fastighetsavgiften för hyreshus avseende bostadslägenheter har sänkts till 0,3 % (hel avgift) respektive 0,15 % (halv avgift).

Ett nytt så kallat investeraravdrag infördes från och med den 1 december 2013. Det tillämpas på investeringar gjorda efter den 30 november 2013.

Expansionsfondsskatt har sänkts till 22 %.

Inkomståret 2012

Skattereduktionen för gåvor har införts.

Lägsta underlag för att betala statlig inkomstskatt har höjts till 200 kr.

Den nedre skiktgränsen för statlig skatt på 20 % höjdes till 401 100 kr i beskattningsbar förvärvsinkomst. Skiktgränsen för statlig skatt på 25 % höjdes till 574 300 kr.

Avdraget för resor mellan bostaden och arbetsplatsen medges endast för den del av kostnaderna som överstiger 10 000 kr.

Schablonavdraget vid uthyrning av privatbostad (villa, lägenhet och fritidshus) eller hyresrätt har höjts till 21 000 kr per år. Nya regler för investeringsfonder har tillkommit. Delägare i dessa beskattas för beräknade schablonintäkter.

Inkomståret 2011

Det förhöjda grundavdraget för personer födda 1945 eller tidigare har höjts ytterligare.

Schablonavdraget vid uthyrning av privatbostad (villa, lägenhet och fritidshus) eller hyresrätt har höjts till 18 000 kr per år.

Den nedre skiktgränsen för statlig skatt på 20 % höjdes till 383 000 kr i beskattningsbar förvärvsinkomst. Skiktgränsen för statlig skatt på 25 % höjdes till 548 300 kr.

Inkomståret 2010

Skatt tas ut på alla bostadssuppskov.

Fastighetsskatten för småhus som saknar byggnadsvärde och tomtmark för småhus som är bebyggda med småhus på ofri grund har ersatts med fastighetsavgift.

Nedsättning av egenavgifter med 5 % av aktuellt avgiftsunderlag kan erhållas för personer födda 1945–1983 med avgiftspliktig inkomst av näringsverksamhet överstigande 40 000 kr. Avdraget är högst 10 000 kr.

Den nedre skiktgränsen för statlig skatt på 20 % höjdes till 372 100 kr i beskattningsbar förvärvsinkomst. Skiktgränsen för statlig skatt på 25 % höjdes till 532 700 kr.

Inkomståret 2009

Nytt förhöjt grundavdrag för personer födda 1943 eller tidigare har införts.

Skattereduktion för husarbete gäller även för så kallade ROT-arbeten.

Förmånen av att för privat bruk använda en datorutrustning som arbetsgivaren tillhandahåller (lånedator) värderas till marknadsvärdet. Om avtal tecknats 2006 eller tidigare kan dock förmånsvärdet beräknas på annat sätt.

Avdraget för resor mellan bostaden och arbetsplatsen medges endast för den del av kostnaderna som överstiger 9 000 kr.

Schablonavdraget vid uthyrning av privatbostad (villa, lägenhet och fritidshus) eller hyresrätt har höjts till 12 000 kr per år.

Den nedre skiktgränsen för statlig skatt på 20 % höjdes till 367 600 kr i beskattningsbar förvärvsinkomst. Skiktgränsen för statlig skatt på 25 % höjdes till 526 200 kr.

Expansionsfondsskatt har sänkts till 26,3 %.

Inkomståret 2008

Fastighetsskatten på bostäder har avskaffats, den har ersatts med ett nytt system för fastighetsavgift. För tomt för småhus/småhus under uppförande gäller fastighetsskatt. Den som äger fastigheten den 1 januari 2008 ska betala avgiften eller skatten för hela kalenderåret 2008.

Skattereduktion för fastighetsskatt har slopats.

Den tidigare begränsningsregeln för fastighetsskatt har avskaffats.

Skattereduktion för fastighetsavgift som gäller pensionärer (födda år 1942 eller tidigare eller för personer som under 2008 har fått sjuk- eller aktivitetsersättning) har införts.

Den skattepliktiga delen av vinsten vid försäljning av privatbostad har höjts till 22/30.

Den särskilda löneskatten på vissa förvärvsinkomster för personer födda år 1937 eller tidigare har avskaffats.

Den generella nedsättningen för egenavgifter har avskaffats.

Förmånen av att för privat bruk använda en datorutrustning som arbetsgivaren tillhandahåller (lånedator) värderas till 4 800 kr per år.

Reseavdraget i egen bil har höjts till 18,50 kr per mil.

Högsta avdrag för pensionssparande är 12 000 kr.

Den nedre skiktgränsen för statlig skatt på 20 % höjdes till 328 800 kr i beskattningsbar förvärvsinkomst. Skiktgränsen för statlig skatt på 25 % höjdes till 495 000 kr.

Inkomståret 2007

Förmögenhetsskatten avskaffades och därmed också skattereduktioner för förmögenhetsskatt.

Avgifter till fackförening och arbetslöshetskassa ger inte längre skattereduktion.

Skattereduktionen för arbetsinkomster (jobbskatteavdrag) infördes.

Skattereduktion för hushållsarbete infördes.

Avdrag för kostnader för resor mellan bostaden och arbetsplatsen medges endast för den del av kostnaderna som överstiger 8 000 kr.

Avdrag för övriga avdragsgilla utgifter (än resor, tillfälligt arbete och dubbelbosättning) medges endast för del av kostnaderna som överstiger 5 000 kr.

Underlaget för fastighetsskatt på bostäder är fryst och blir högst samma som för inkomståret 2006.

Förmånen av att för privat bruk använda en datorutrustning som arbetsgivaren tillhandahåller (lånedator) värderas till 2 400 kr per år.

Skattereduktioner för vissa miljöförbättrande installationer i småhus (Miljö-ROT) har slopats.

Skattereduktioner för virke från stormfälld skog har slopats.

Det förhöjda grundavdrag som tidigare medgavs i vissa delar av landet har slopats.

Den generella nedsättningen för egenavgifter har sänkts till 2,5 % av underlaget, dock maximalt 4 500 kr.

Sänkta egenavgifter och allmän löneavgift infördes den 1 juli år 2007 för personer födda 1982–1988.

Den nedre skiktgränsen för statlig skatt på 20 % höjdes till 316 700 kr i beskattningsbar förvärvsinkomst. Skiktgränsen för statlig skatt på 25 % höjdes till 476 700 kr.

Inkomståret 2006

Avdraget för allmän pensionsavgift slopades. Istället medges skattereduktion för allmän pensionsavgift med hela avgiften.

Inom stödområdena infördes förhöjt grundavdrag.

En begränsning av fastighetsskatten på markvärdet infördes för småhus (högst 2 kr per kvadratmeter, men aldrig högre än 5 000 kr).

Skattereduktionen för bredbandsanslutning förlängdes och gäller till och med inkomståret 2007.

Skattereduktionen för utgifter för byggnadsarbeten på bostadshus (ROT-avdrag) slopades.

Skattereduktion för förmögenhetsskatt medgavs i vissa fall även om rätt till skattereduktion för fastighetsskatt inte längre förelåg.

Reseavdraget höjdes till 18 kr per mil då egen bil används för resor till arbetet eller för tjänsteresor.

Den nedre skiktgränsen för statlig skatt på 20 % höjdes till 306 000 kr i beskattningsbar förvärvsinkomst. Skiktgränsen för statlig skatt på 25 % höjdes till 460 600 kr.

Inkomståret 2005

Möjlighet till skattereduktion för virke från stormfälld skog infördes för dem som den 8–9 januari 2005 drabbades av stormen Gudrun. Avdrag medges med 50 kr per kubikmeter fast mått under bark (m³fub) för den mängd stormvirke som under perioden 8 januari 2005–31 december 2006 avyttras eller forslas ut ur stormskog på lantbruksenhet och mäts vid virkesmätning och som överstiger ett års tillväxt (dock minst 200 m³fub).

87,5 % av den allmänna pensionsavgiften fick dras av som skattereduktion. Samtidigt reducerades avdraget för den allmänna pensionsavgiften till 12,5 % av avgiften.

Gränsen för förmögenhetsskatt höjdes till 3 000 000 kr för sambeskattade.

Dämpningsregeln för fastighetsskatt vid höjda taxeringsvärden utsträcktes till att gälla även småhus på lantbruk.

Reseavdraget höjdes till 17 kr per mil då egen bil används för resor till arbetet eller för tjänsteresor.

Det fasta beloppet på 200 kr för kommunal inkomstskatt slopades liksom den 2004 års införda skattereduktionen på samma belopp.

Den nedre skiktgränsen för statlig skatt på 20 % höjdes till 298 600 kr i beskattningsbar förvärvsinkomst. Skiktgränsen för statlig skatt på 25 % höjdes till 450 500 kr.

Inkomståret 2004

Särskild skattereduktion (200 kr) infördes.

Dämpningsregeln för fastighetsskatt vid höjda taxeringsvärden utsträcktes till att gälla även hyreshus.

Skattereduktion för vissa miljöförbättrande installationer i småhus infördes.

Skattereduktion för utgifter för byggnadsarbete på bostadshus (ROT-avdrag) infördes.

Den nedre skiktgränsen för statlig skatt på 20 % höjdes till 291 800 kr i beskattningsbar förvärvsinkomst. Skiktgränsen för statlig skatt på 25 % höjdes till 441 300 kr.

Inkomståret 2003

En dämpningsregel för fastighetsskatt vid höjda taxeringsvärden infördes för småhus.

Skattereduktion för förmögenhetsskatt infördes och gäller för de hushåll som får skattereduktion för fastighetsskatt och som också betalar förmögenhetsskatt som avser det småhus som är hushållets permanenta bostad.

Skattereduktion på förvärvsinkomster slopades och i stället höjdes grundavdraget.

Ett nytt pensionssystem infördes år 2003. Det särskilda grundavdraget för folkpensionärer togs bort. I stället höjdes pensionen för de pensionärer som tidigare fått särskilt grundavdrag. Som följd av detta ska från och med 2004 års taxering även pensionärer som tidigare inte behövt deklarerat lämna deklaration och pensionärer betalar numera skatt enligt samma regler som gäller för löntagare.

Den nedre skiktgränsen för statlig skatt på 20 % höjdes till 284 300 kr i beskattningsbar förvärvsinkomst. Skiktgränsen för statlig skatt på 25 % höjdes till 430 000 kr.

Annan statistik

Uppgifter med den tidigare tillämpade definitionen av familjen (brukaren inklusive maka/make) har för inkomståret 1998 redovisats i Statistiska meddelandet JO 42 SM 0001 och uppgifter för inkomståren 1996 och 1997 återfinns i JO 42 SM 9901. Uppgifter för inkomståren 1999–2017 med den nya definitionen av hushållet har redovisats i Statistiska meddelanden JO42 - senast för inkomståret 2017 i JO 42 SM 1901. Uppgifter om utvecklingen för lantbruksföretagens inkomst- och lönsamhetsförhållanden enligt företagsekonomiska principer redovisas i Jordbruksekonomiska undersökningen (JEU).

Vid SCB finns också två statistikprodukter som belyser inkomstförhållanden för individer och familjer för hela befolkningen. Den ena är den totalräknade inkomststatistiken vars uppgifter denna publikation till stor del bygger på. Den andra är undersökningen om Hushållens ekonomi (HEK), vars syfte är att kartlägga den disponibla inkomstens fördelning bland olika hushåll samt belysa inkomststrukturen och den inkomstomfördelning som sker genom skatter och bidrag.

Elektronisk publicering

Detta Statistiska meddelande finns kostnadsfritt åtkomligt på Jordbruksverkets webbplats <http://www.jordbruksverket.se> under Ta del av statistiken samt på SCB:s webbplats <http://www.scb.se> under Jord- och skogsbruk, fiske.

Mer information om statistiken och dess kvalitet ges i en särskild Kvalitetsdeklaration.

In English

Summary

If you would like to download the publication in PDF format, then please click on the link "Första sidan – I korta drag" above, then click on the link "Hela publikationen (PDF)".

Summary

Due to an increased number of small holdings, figures for 2006-2017 presented in this report are not directly comparable with figures from previous years. The increased number of small holdings is a result of the change in agricultural policy in the EU.

For all agricultural households, the average household income before tax-free positive transfers and taxes was SEK 500 100 in 2017, an increase by SEK 30 800 since 2016. The tax-free positive transfers decreased by 100 SEK or 1 % in 2017. The negative transfers increased by SEK 4 900 or 4 %. The household income after transfers increased by SEK 25 700 or 7 % to SEK 395 500.

In the category full-time farming, the average household income was SEK 547 900 before taxes and SEK 432 900 after taxes. For small farms, the corresponding figures are SEK 490 500 SEK and SEK 386 700 respectively.

For farmers and spouses the income from business and employment has been calculated for women and men since 1996. In 2017, income from business increased for both women and men. Income from employment also increased for both women and men which resulted in an increased total income for both genders.

For farmers and spouses, the income from business for women as a share of income from business for men was 32 % in 2017. This share was 39 % in 1996. On the other hand, the corresponding share for income from employment was 95 % in 1996 and increased to 106 % in 2017. Since 1999 women in farm households on average earn more money from employment than men. However, their total income from business and employment still was 12 % lower in 2017. In 1996 the corresponding figure was 18 %.

List of tables

Explanation of symbols	13
1. Specified household incomes after transfers 2015-2017. SEK per household	14
2. Assessed incomes from business and employment etc. in 2017. SEK per household	15
3. Household income before transfers in 2017. SEK per household	16
4. Household income before and after transfers in 2017. SEK per household	17
5. Household income after transfers in 2015-2017. SEK per household	18
6. Adjusted business incomes in 2017. SEK per household	20
7. Net business incomes in 2017. SEK per household	21
8. Business incomes in 2017. SEK per household	22
9. Gross figures for interest adjustment for self-employed, expansion funds and tax allocation reserve in 2017. SEK per household	23
10. Number of farmers and spouses, household members and households in 2017	24
11. Assed incomes from business and employment for farmers and spouses in 2017 distributed by women and men. SEK per person	26
12. Number of single respectively jointly assessed holders and number of spouses in 2017 distributed by women and men	27

13. Adjusted business income and income from employment 2017 for single and jointly assessed holders distributed by women and men. SEK per person	28
14. Adjusted income from capital and total income 2017 for single and jointly assessed holders distributed by women and men. SEK per person	29
15. Adjusted business income, income from employment, income from capital and total income 2017 for jointly assessed spouses distributed by women and men. SEK per person	30

List of terms

Ackumulerad	Accumulated
Allmänna avdrag	General deductions
Allmän pensionsavgift	Compulsory pension contribution paid by the employees
Andra husdjur	Other animals
Antal	Number
Avdrag	Deduction
Avdragsgill	Deductible
Belopp	Amount
Beskattningsbar	Taxable
Blandat	Mixed
Bostad	Dwelling
Brukare/företagare	Farmer, holder
Djur	Animal
Driftsinriktning	Type of farming
Därav	Of which
Egenavgifter	The holders duties for social insurance
Expansionsmedel	Expansion funds
Familjeinkomst	Family income
Fastighet	Real estate
Fastighetsskatt	Real estate tax
Fördela	Distribute
Företag	Holding, business enterprise
Företagare/brukare	Holder, farmer
Förmögenhet	Wealth, property
Förmögenhetsskatt	Property tax
Förvärvsinkomst	Income from employment and business
Förändring	Change
Gifta	Married
Grundavdrag	Tax free allowance
Hektar (ha)	Hectare
Hela riket	The whole country
Heltidsjordbruk	Full-time farming

Husdjur	Domestic animal
Husdjurskötsel	Animal husbandry
Hushåll	Household
Hushållsmedlem	Household member
Inkomst	Income
Inkomstskatt	Income tax
Inkomst av kapital	Income from capital
Inkomst av näringsverksamhet	Income from business
Inkomst av tjänst	Income from employment
Inkomstslag	Type of income
Inkomstår	Income year
Jordbruk	Agriculture
Jordbruksväxter	Field crops
Kalkylerad	Calculated
Kapital	Capital gain
Kapitalförlust	Capital loss
Kapitalinkomst	Income from capital
Kapitalutgift	Capital expenditure
Kapitalvinst	Capital gain
Kronor, (kr)	SEK
Kvinnor	Women
Köttdjur	Beef cattle
Län	County
Maka, make	Spouse
Minskning	Decrease
Mjölkkö	Dairy cow
Män	Men
Negativ	Negative
Netto	Net
Nettoförändring	Net change
Nettoinkomst	Net income
Näringsverksamhet	Business
Nötkreatur	Cattle
Pension	Pension
Pensionsavgift	Pension contribution
Pensionsförsäkring	Pension insurance
Person	Person
Periodiseringsfond	Tax allocation reserve
Positiva	Positive
Procent, (%)	Per cent
Riket	The whole country

Riksområde	Major region
Räntefördelning	Interest adjustment for self-employed
Samtaxerad	Assessed jointly
Samtliga	All
Sammanräknad förvärvsinkomst	Total income from employment
Skatt	Taxes
Skattefri	Non taxable
Skattereduktion	Tax reduction
Småbruk	Small farms
Storleksgrupp	Size group
Summa	Total
Tabell	Table
Taxerad	Assessed
Tjänst	Employment
Totalt	Totally
Transfereringar	Transfers
Trädgårdsväxter	Horticultural plants
Underskott	Deficit
Utdelning	Dividend
Växtodling	Cropping
Åker	Arable land
Ålder	Age
År	Year
Ökning	Increase
Överskott	Surplus
Övrig	Other