



Statistiska centralbyrån Statistics Sweden

Indikatorer om hållbar utveckling och livskvalitet till budgetarbetet

SCB, Stockholm och Örebro
010-479 40 00

www.scb.se



Innehåll

1.	Inledning	3
2.	Livskvalitet här och nu.....	4
2.1	Sociala indikatorer	4
2.1.1	Låg disponibel inkomst.....	4
2.1.2	Självskattad allmän hälsa.....	6
2.1.3	Nöjd med livet.....	7
2.1.4	Valdeltagande.....	9
2.1.5	Mellanmänsklig tillit	10
2.2	Ekologiska indikatorer	11
2.2.1	Närhet till skyddad natur	11
2.2.2	Luftkvalitet.....	12
2.2.3	Konsumtion av ekologiska livsmedel	14
2.2.4	Tillförsel av kväve.....	15
2.2.5	Buller.....	17
2.3	Ekonomiska indikatorer.....	19
2.3.1	BNP per capita.....	19
2.3.2	Arbetsproduktivitet.....	21
2.3.3	Sysselsättningsgrad	22
2.3.4	Medelarbetstid.....	24
2.3.5	Unga som varken arbetar eller studerar (NEET).....	25
3.	Ekonomins långsiktiga hållbarhet.....	27
3.1	Social hållbarhet	27
3.1.1	Låg disponibel inkomst.....	27
3.1.2	Utbildningsnivå.....	29
3.1.3	Självskattad allmän hälsa.....	30
3.1.4	Valdeltagande.....	32
3.1.5	Mellanmänsklig tillit	33
3.2	Ekologisk hållbarhet.....	34

3.2.1 Skyddad natur.....	34
3.2.2 Växthusgasutsläpp och ekonomisk utveckling	38
3.2.3 Förnybar energianvändning.....	40
3.2.4 Behandlat avfall.....	41
3.2.5 Kemikalieanvändning.....	43
3.3 Ekonomisk hållbarhet	44
3.3.1 Investeringarnas andel av BNP.....	44
3.3.2 Hushållens skuldsättning	46
3.3.3 FoU-utgifternas andel an BNP	47
3.3.4 Statsskuld andel av BNP.....	49
3.3.5 Ungdomar som varken arbetar eller studerar (NEET).....	50
4. Utveckling av indikatorerna.....	52
4.1 Social hållbarhet	52
4.2 Ekologisk hållbarhet	52
4.3 Ekonomisk hållbarhet	53
Referenser	54
Bilaga 1	57

1. Inledning

SCB har fått i uppdrag från Regeringen att i samråd med Regeringskansliet föreslå indikatorer för välfärdsmått som kompletterar BNP inom två delområden: människors livskvalitet och ekonomins långsiktiga hållbarhet. Indikatorerna ska belysa de två delområdena utifrån ekonomiska, sociala och ekologiska aspekter. Förslaget ska bestå av ett ramverk med totalt trettio indikatorer, fem indikatorer vardera för ekonomiska, sociala och ekologiska aspekter för de båda delområdena. Indikatorerna ska tas fram med utgångspunkt i befintlig datainsamling. Indikatorerna ska, där det är möjligt och relevant, beakta jämställdhet samt jämlikhet mellan grupper och regioner.

Projektet har utgått från Förstudien angående indikatorer om hållbar utveckling och livskvalitet som SCB levererade till Finansdepartementet i mars 2016. Projektgruppen på SCB har under arbetets gång föreslagit ett antal lämpliga välfärdsindikatorer för hållbar utveckling och livskvalitet som diskuterats med uppdragsgivaren på Regeringskansliet. Regeringskansliet har lämnat synpunkter, önskemål om förändringar samt helt nya förslag till välfärdsindikatorer. Denna rapport har således tagits fram i samråd med Regeringskansliet.

Det kan vara värt att notera att begreppet livskvalitet i det föreslagna ramverket har fått en delvis annan innebörd än vad som är brukligt. Normalt brukar man utgå från begreppet handlingsfrihet och utifrån detta på individnivå mäta livskvalitet på ett antal områden och indikatorer i syfte att beskriva välfärden i samhället. Det innebär bland annat att en del av de indikatorer som redovisas under området Livskvalitet passar in i den gängse ramen för livskvalitetsindikatorer, medan andra indikatorer inte är kopplade till individ utan syftar till en bredare beskrivning av tillståndet i samhället på makronivå "här och nu".

Jämställdheten har inte lyfts som ett utpekat område i projektet eftersom den genomsyrar alla frågeställningar och indikatorerna redovisas könsuppdelade där det så är möjligt.

Projektet tackar Konjunkturinstitutet, Naturvårdsverket och samverkansgruppen för miljömålssystemet samt Folkhälsomyndigheten för hjälpen med goda tankar, kommentarer och vägledning i utformningen av indikatorer för ekologisk och social hållbarhet.

2. Livskvalitet här och nu

15 indikatorer är beskrivna nedan för delområdet Livskvalitet här och nu.

Sociala indikatorer	Ekologiska indikatorer	Ekonomiska indikatorer
1. Låg disponibel inkomst	6. Närhet till skyddad natur	11. BNP per capita
2. Självskattad allmän hälsa	7. Luftkvalitet	12. Arbetsproduktivitet
3. Nöjd med livet	8. Konsumtion av ekologiska livsmedel	13. Sysselsättningsgrad
4. Valdeltagande	9. Tillförsel av kväve	14. Medelarbetstid
5. Mellanmänsklig tillit	10. Buller	15. NEET

2.1 Sociala indikatorer

2.1.1 Låg disponibel inkomst

Definition

Indikatorn låg disponibel inkomst avser andel av befolkningen med en disponibel inkomst (per konsumtionsenhet) lägre än 60 % av medianinkomsten. Definieras av EU som andel av befolkningen som har en inkomst som kan medföra *risk för fattigdom*.

Disponibel inkomst är summan av alla skattepliktiga och skattefria inkomster minus skatt och övriga negativa transfereringar. Redovisningen är inklusive kapitalvinst/kapitalförlust, det vill säga den vinst/förlust som uppkommer vid försäljning (realisering) av tillgångar, t.ex. aktier, fonder eller fastigheter.

Indikatorn är ekvivalerad, d v s man summerar hushållets inkomster och applicerar en konsumtionsenhetsskala utifrån hushållets sammansättning av antalet vuxna och barn.

Bakgrundsinformation

Ekonomiska resurser är en av förutsättningarna för handlingsfrihet och livskvalitet och nödvändigt för att en individ ska kunna få grundläggande behov som exempelvis boende och mat tillfredsställda (OECD, 2011). I

utredningen Om mått på livskvalitet (SOU, 2015:56) anges att *"Mått på ekonomiska resurser bör i första hand byggas på inkomst, lön och förmögenhet"*.¹

Inkomstbaserade mått är de vanligaste indikatorerna när man tittar på ekonomiska resurser, framför allt på grund av att data på individnivå finns lätt tillgängliga, till skillnad från data över tillgångar och förmögenheter som sedan 2007 inte finns tillgängliga i Sverige.

Indikatorn låg inkomst eller risk för fattigdom (EU) är en stabil (i Sverige numera helt registerbaserad) och allmänt accepterad inkomstbaserad indikator. Indikatorn finns med i indikatorsamlingar från OECD och EU samt i utredningen Om mått på livskvalitet (SOU, 2015:56).

Svenska data till indikatorn hämtas från och med 2011 och framåt från register och går att bryta ner på ett antal bakgrundsfaktorer som ålder, kön, utbildningsnivå, hushållstyp, födelseland, vistelsetid samt regional nivå (län och kommun). Fram till och med 2010 hämtas data från urvalsundersökningen Hushållens Ekonomi (HEK).

Internationella jämförelser: Indikatorn ingår i den EU-gemensamma undersökningen Statistics on Income and Living Conditions (SILC) och är därmed jämförbar på EU-nivå även om det finns definitionsskillnader mellan den officiella svenska inkomststatistiken, som är helt registerbaserad, och EU-SILC som är en urvalsundersökning. En liknande indikator används i OECD:s indikatorsammanställning även om definitionen av disponibel inkomst skiljer sig från både EU-SILC och den svenska officiella inkomststatistiken.

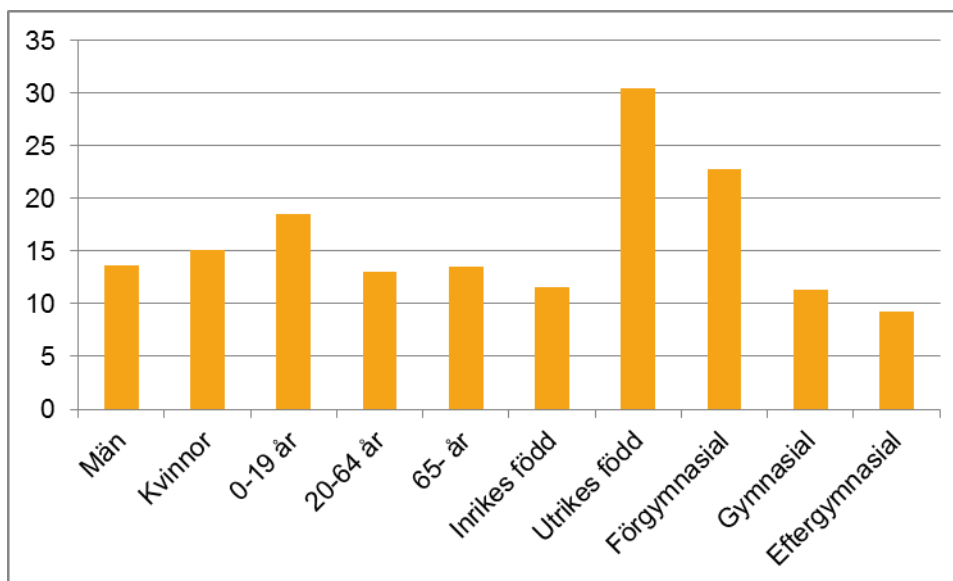
Koppling till Agenda 2030: Mål 1, Ingen fattigdom (även om vi i Sverige inte har någon officiell definition av fattigdom), Mål 2 Ingen hunger, Mål 5 Jämställdhet, Mål 10 Minskad ojämlikhet inom och mellan länder, samt Mål 11 Hållbara städer och samhällen.

Resultat

Det är vanligare att utrikes födda har en låg inkomst än inrikes födda. Ungefär tre av tio utrikes födda jämfört med en av tio födda i Sverige har lägre disponibel inkomst. Tittar man på utbildningsnivå är personer med förgymnasial utbildning den grupp som har högst andel med låg inkomst, 23 procent, jämfört med 9 procent av de med eftergymnasial utbildning. Kvinnor har en något högre andel med låg inkomst jämfört med män.

¹ SOU 2015:56. Utredningen om mått på livskvalitet. *Får vi det bättre? Om mått på livskvalitet.*

Diagram: Andel personer med låg disponibel inkomst per konsumtionsenhet.



Källa SCB: Inkomster och skatter

2.1.2 Självskattad allmän hälsa

Definition

Indikatorn avser andel i befolkningen 16 år och äldre som bedömer sin hälsa som bra eller mycket bra. Den baseras på frågan: "Hur tycker du att din hälsa är i allmänhet? Är den mycket bra, bra, någorlunda, dålig eller mycket dålig?"

Bakgrundsinformation

En av de viktigaste förutsättningarna för ett gott liv är en god hälsa. Men att mäta hälsa är komplext eftersom många olika faktorer bidrar till en god hälsa. Indikatorn "Självskattad allmän hälsa" har fördelen att den i ett enda mått ger en övergripande bild av respondentens hälsostatus (OECD, 2011). Indikatorn har dessutom visat sig att relativt väl kunna predicera individens senare hälsoutveckling (SOU, 2015:56).

Internationell jämförelse: Indikatorn ingår i den EU-gemensamma undersökningen Statistics on Income and Living Conditions (SILC) och är därmed jämförbar på EU-nivå.

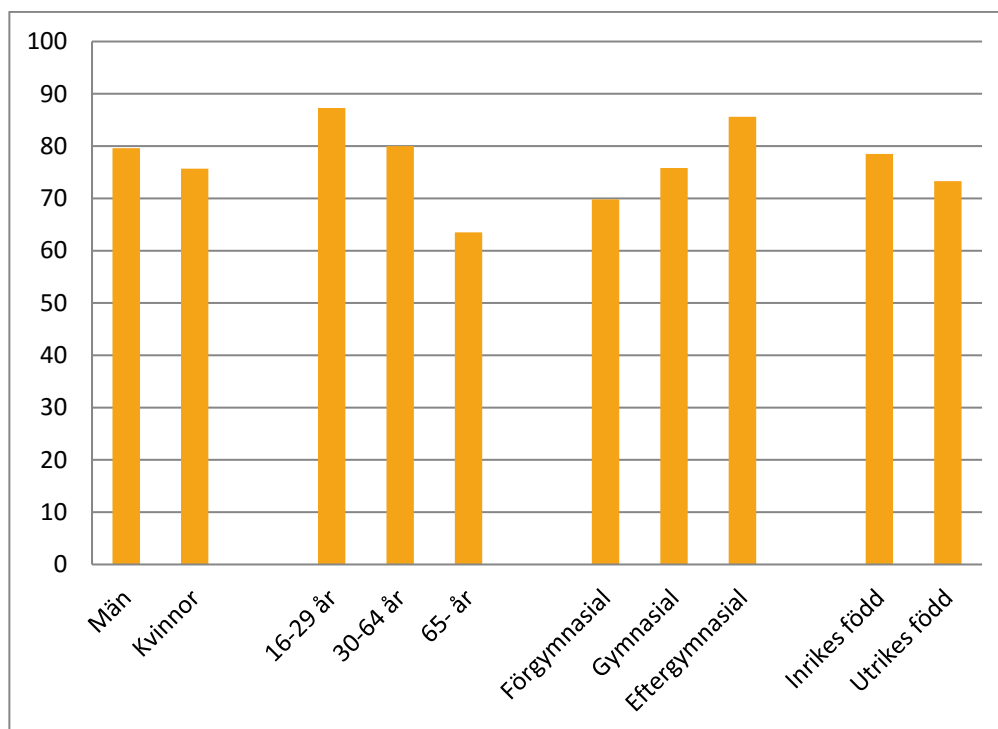
Koppling till Agenda 2030: Mål 3 Hälsa och välbefinnande, Mål 5 Jämställdhet samt Mål 10 Minskad ojämlikhet inom och mellan länder.

Resultat

På frågan om hur man bedömer sin hälsa i allmänhet svarar nästan åtta av tio att deras hälsa är ganska eller mycket bra. Andelen är något lägre bland kvinnor än män, men den största skillnaden finns mellan äldre och yngre.

Bland personer i åldern 16-29 år tycker 87 procent att deras hälsa är ganska eller mycket bra, vilket kan jämföras med 64 procent bland dem som är 65 år eller äldre. Det finns också skillnader mellan inrikes och utrikes födda, liksom bland personer med olika utbildningsnivå. Bland personer med eftergymnasial utbildning är motsvarande andel 86 procent, jämfört med 70 procent bland dem med förgymnasial utbildning. Bland inrikes födda tycker 79 procent att deras hälsa är ganska eller mycket bra, jämfört med 73 procent bland utrikes födda.

Diagram: Andel som bedömer sin hälsa som bra eller mycket bra, befolkningen 16 år och äldre, ULF/SILC 2014-2015.



Källa: SCB, Undersökningarna av levnadsförhållanden (ULF/SILC).

2.1.3 Nöjd med livet

Definition

Andel personer som uppgett "ganska nöjd" eller "mycket nöjd" på frågan "Hur nöjd är du på det hela taget med det liv du lever".

Svarsalternativen är: "mycket nöjd"; "ganska nöjd"; "inte särskilt nöjd" samt "inte alls nöjd". "Inte nöjd" består av de som svarat "Inte särskilt" respektive "inte alls nöjd". Procentbasen utgörs av de som besvarat frågan.

Bakgrundsinformation

Indikatorer på subjektivt välbefinnande har fått ett större utrymme när man tittat på nya indikatorer för att beskriva välfärden och livskvalitet. Med mått

på livstillfredsställelse försöker man fånga hur människor värdesätter livet i sin helhet.

Indikatorn *nöjd med livet* finns med i indikatorsamlingar om livskvalitet från OECD och EU samt i utredningen Om mått på livskvalitet (SOU, 2015:56).

Förslag på källa: SOM-undersökningarna. Indikatorn baserat på SOM-undersökningarna är visserligen inte helt jämförbar med andra undersökningar (World Values Survey, European Social Survey och EU-SILC), bland annat på grund av att svarsskalan skiljer sig från de andra undersökningarna (Brülde & Nilsson, 2010). I nuläget är denna källa på grund av kombinationen av ett relativt stort urval och en lång tidserie ändå att föredra. Indikatorn kan förutom på ålder och kön redovisas på bland annat inrikes/utrikes uppväxt samt utbildningsnivå.

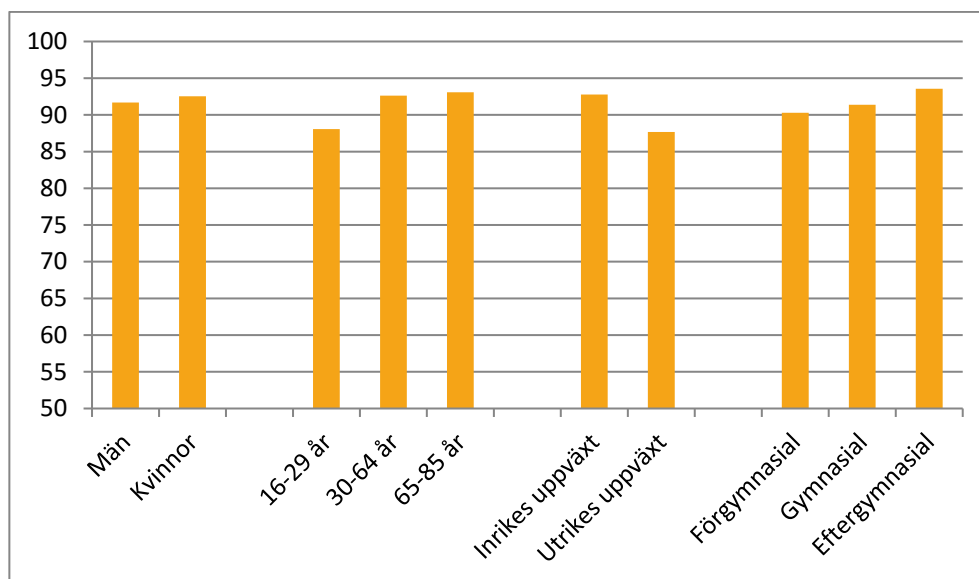
Indikatorn "nöjd med livet" kommer från och med 2018 att ingå i kärnan i EU-SILC som genomförs årligen. Man skulle då kunna byta källa för att få konsistens med OECDs rekommendationer för hur livstillfredsställelse bör mätas samt få jämförbarhet med övriga EU-länder.

Koppling till Agenda 2030: Mål 3 Hälsa och välbefinnande, Mål 5 Jämställdhet samt Mål 10 Minskad ojämlikhet inom och mellan länder.

Resultat

Det är relativt små skillnader i livstillfredsställelse mellan de redovisade grupperna men det framgår att personer i åldern 16-29 år samt de med utrikes uppväxt är något mindre nöjda med livet än övriga grupper. Personer med eftergymnasial utbildning är något mer nöjda. Eventuellt skulle man kunna tänka sig att bryta ur svarsalternativet "mycket nöjd" ur redovisningen där det ser ut att ha skett en förändring över tid.

Diagram: Andel personer som uppgett att de är ganska nöjda eller mycket nöjda med livet.



Källa: Den nationella SOM-undersökningen 2015.

2.1.4 Valdeltagande

Definition

Andel personer som röstat i riksdagsval av samtliga röstberättigade.

Bakgrundsinformation

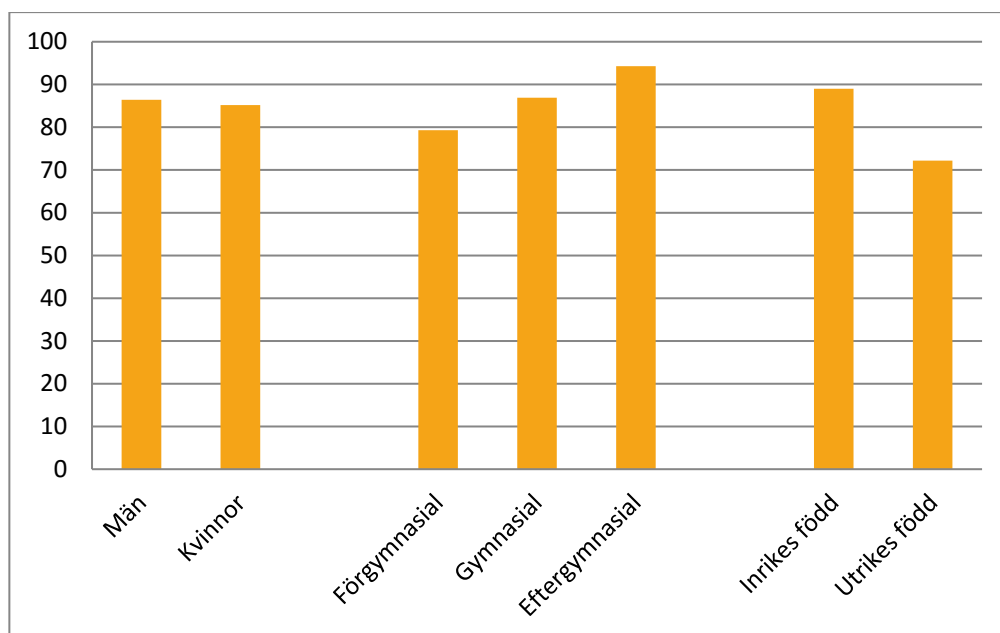
OECD beskriver i rapporten *How's life* (OECD, 2011) att medborgerligt engagemang är nödvändigt för individens välbefinnande. Med medborgerligt engagemang avses alla de olika aktiviteter som människor utför för att göra sin politiska röst hörd och bidra till samhällets politiska funktion. I Utredningen om mått på livskvalitet (SOU, 2015:56) konstateras att rösträtt är en grundläggande rättighet och att det är av intresse att undersöka i vilken utsträckning människor utnyttjar den. Denna fråga kan belysas med indikatorn "valdeltagande".

Koppling till Agenda 2030: Mål 16 Fredliga och inkluderande samhällen.

Resultat

I 2014 års riksdagsval röstade 85,8 procent av de röstberättigade. Andelen var aningen högre bland män än kvinnor, 86 jämfört med 85 procent. Bland personer som har eftergymnasial utbildning röstade 94 procent, jämfört med 87 procent bland dem med gymnasial och 79 procent bland dem med förgymnasial utbildning. Bland inrikes födda var andelen röstande 89 procent, medan motsvarande andel bland utrikes födda var 72 procent.

Diagram: Valdeltagande i riksdagsvalet 2014 (18-74 år)



Källa: SCB Valdeltagandeundersökningen

2.1.5 Mellanmänsklig tillit

Definition

Frågeformulering: "Enligt din uppfattning, i vilken utsträckning går det att lita på människor i allmänhet? Svara med hjälp av nedanstående skala."

Svaren anges på en skala mellan 0 (det går inte att lita på människor i allmänhet) till 10 (det går att lita på människor i allmänhet).

Bakgrundsinformation

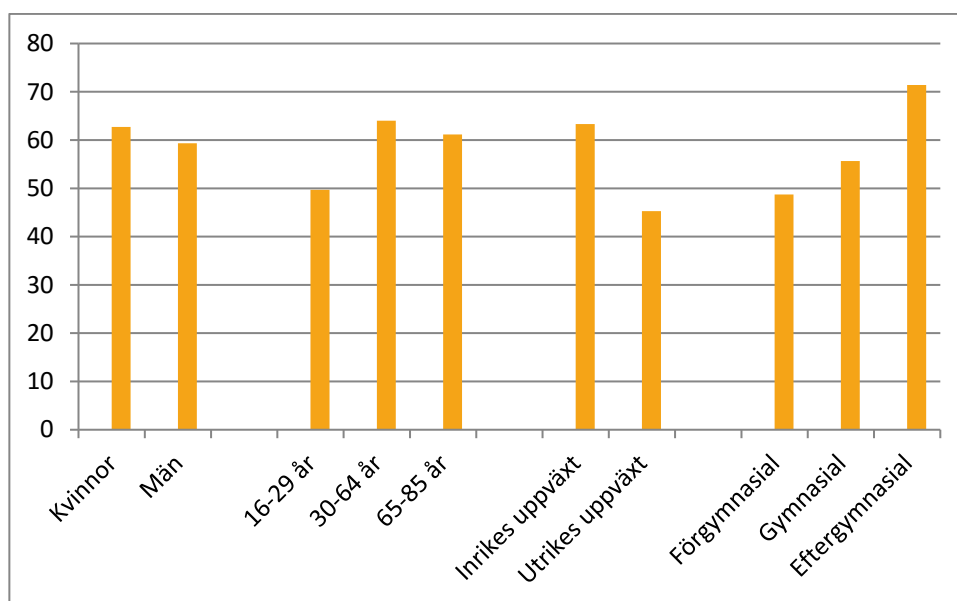
Forskning har visat att en hög tillit till medmänniskor kan ses som ett slags socialt kapital som fungerar som ett sammanhållande kitt i samhället, medan lägre tillitsnivåer skulle kunna skapa problem (Holmberg & Rothstein, 2015). Indikatorn *mellanmänsklig tillit* finns redovisad på EU-nivå, om än inte med samma källa, samt nämns också i utredningen Om mått på livskvalitet (SOU, 2015:56).

Koppling till Agenda 2030: Mål 16 Fredliga och inkluderande samhällen.

Resultat

Kvinnor redovisar generellt en något högre nivå på tillit än män. Yngre har generellt en något lägre nivå av tillit än äldre. Personer med utrikes uppväxt redovisar generellt en lägre nivå av tillit än de med inrikes uppväxt. Personer med eftergymnasial utbildning har en högre nivå av tillit än personer med förgymnasial eller gymnasial utbildning.

Diagram: Mellanmänsklig tillit



Källa: Den nationella SOM-undersökningen 2015.

2.2 Ekologiska indikatorer

2.2.1 Närhet till skyddad natur

Definition

Indikatorn visar tillgängligheten till skyddad natur genom att mäta medelavståndet till närmsta skyddade naturområde. Indikatorn går att bryta ner på, län, kommun och större tätorter.

Skyddad natur består av nationalparker, naturreservat och naturvårdsområden² och statistiken är en totalundersökning av dessa skyddstyper. Underlaget för medelavstånd till skyddad natur är registerbaserat med samkörning av fastighetsregistret och totalbefolkningen.

Bakgrundsinformation

Närhet till skyddade områden kan vara viktigt för människors vardagliga friluftsliv och hälsa. Det kan också vara värdeskapande på andra sätt, t.ex. genom att det skapar kunskap och engagemang för en god miljö och bidrar till att skydda den biologiska mångfalden.

Det finns en politisk ambition att skyddade områden ska komma allmänheten till del. Regeringens skrivelse 2012/13:51 (Regeringskansliet, 2012) fastställer tio mål för friluftslivet i Sverige. Några av målsättningarna är tillgänglig natur för alla, skyddade områden som resurs för friluftslivet och attraktiv tätortsnära natur.

Avståndet till skyddad natur är ett sätt att mäta närhet och tillgänglighet till naturområden. Även om den skyddade naturen utelämnar natur som faller utanför skyddet, innebär skyddsformen att ett specifikt naturvärde värnas. Ett sätt att säkerställa grönområdets bevarande i skog och natur, till exempel i närhet av tätorter och i skogsmark, är också att det skyddas i någon form.

Alla kommuner och län har någon form av skyddad natur men omfattningen och närheten till dessa varierar. Per kommun varierar medelavståndet med upp till 13 kilometer.

Den här indikatorn finns inte för jämförelser på EU-nivå.

Koppling till Agenda 2030: Mål 11 Hållbara städer och samhällen och Mål 15 Ekosystem och biologisk mångfald.

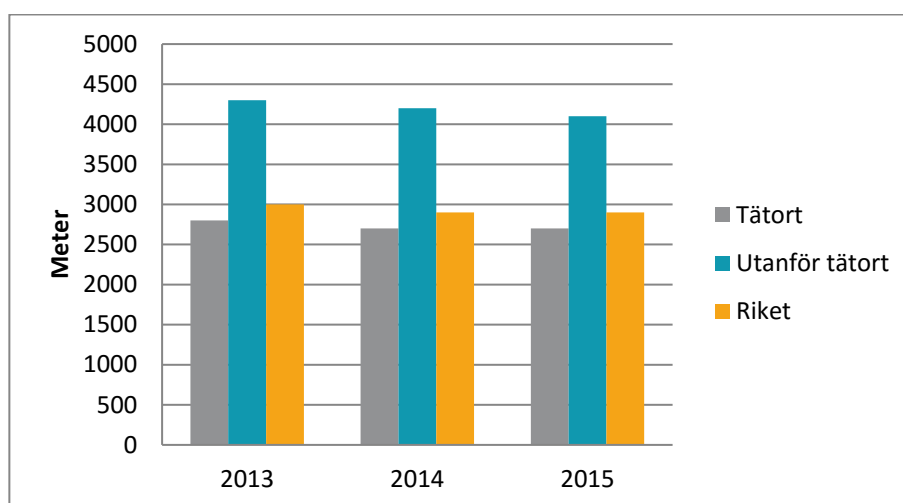
Resultat

² Till skillnad från indikatorn Skyddad natur inom delområdet Ekonomins långsiktiga hållbarhet som förutom nationalparker, naturreservat och naturvårdsområden också inkluderar biotopskyddsområden.

Medelavståndet i Sverige till närmsta skyddade område är ungefär 3 kilometer. Utvecklingen är stabil sedan tidsseriens början med en tendens till närmare avstånd till skyddad natur, framförallt i områden utanför tätort. Stora förändringar kan uppstå från ett år till annat om nya områden blir skyddade.

Avståndet varierar stort mellan kommuner och län (SCB, 2016). Boende i tätort har i genomsnitt närmare till skyddad natur än boende utanför tätort. 2015 hade boende i tätort i genomsnitt 1,4 kilometer närmare till skyddad natur jämfört med boende utanför tätort.

Diagram: Medelavstånd till skyddade områden (nationalparker, naturreservat och naturvårdsområden) i tätorter och utanför tätorter.



Källa: SCB: Markanvändning, Naturvårdsverket.

2.2.2 Luftkvalitet

Definition

Indikatorn visar utvecklingen av Sveriges territoriella utsläpp av kväveoxider (NO_x), Svaveldioxid (SO₂) och partiklar PM 2,5, 1990-2014. Utsläppen redovisas enligt olika aktiviteter, t.ex. uppvärmning, transporter och industri.

Utsläppen rapporteras årsvis och redovisas enligt FN:s luftvårdskonvention: Convention on Long-Range Transboundary Air Pollution (CLRTAP), av Naturvårdsverket (se Naturvårdsverket, 2016).

En möjlighet är att redovisa utsläppen regionalt på län och kommuner med hjälp av data från SMED som tas fram på uppdrag av Naturvårdsverket. Alternativt per bransch och regionalt per län och kommun på basis av miljöräkenskaperna.

Bakgrundsinformation

Luftföroreningar påverkar både hälsan och miljön negativt. Föroreningarna bildas till exempel vid förbränningsprocesser och i industrins processutsläpp. Några av de vanligaste luftföroreningarna är kväveoxider, svaveldioxid och partiklar.

De flesta luftkvalitetsproblem i Sverige finns i stadsmiljöer. Utsläpp av partiklar kan leda till olika hälsoeffekter, såsom hjärt- och lungsjukdomar och kan leda till ökade besvär för astmatiker. Även kväveoxid- och svaveloxidutsläpp kan ge effekter på andningsorganen. Både kväveoxid- och svaveldioxidutsläpp påverkar också miljön i form av försurning och övergödning.

I Sverige har luftföroreningarnas betydelse för miljön pekats ut genom miljömålen. Luftföroreningar har kopplingar till ett flertal miljömål: Frisk luft, bara naturlig försurning, ingen övergödning, begränsad klimatpåverkan, giftfri miljö och god bebyggd miljö.

Sverige har internationella åtagandet att minska utsläppen av luftföroreningar enligt FN:s luftvårdskonvention. Internationellt arbetar Sverige också för att minska andra länders påverkan på luftkvaliteten i Sverige. Jämförbar statistik och indikatorer finns i de flesta av världens länder samt inom OECD och EU.

Koppling till Agenda 2030: Miljömål 11 Hållbara städer och samhällen.

Resultat

Sedan 1990 har utsläppen av luftföroreningar minskat i Sverige. Kväveoxidutsläppen har minskat med 51 procent, svaveldioxidutsläppen med 77 procent och utsläppen av partiklar (PM 2,5) med 42 procent.

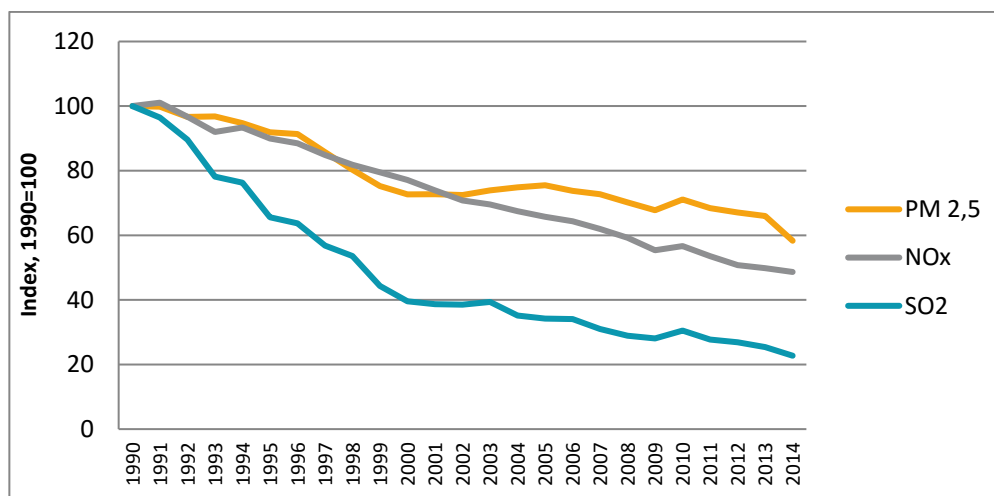
Utsläppen av kväveoxider kommer framförallt från transporter. Sedan 1990 har kväveoxidutsläppen från transporter minskat med 65 procent.

Utsläppsminskningen från personbilar har dock avtagit något sedan 2011 på grund av ökat antal dieslbilar.

Utsläppen av svaveldioxid kommer till stor del från förbränning och industriprocesser. Det är framförallt utsläppen från förbränning som minskat, på grund av att oljor med hög svavelhalt ersatts med oljor med lägre svavelhalt och biobränslen.

Partikelutsläppen kommer främst från energiförsörjning, industriprocesser och transporter. Utsläppen från industrier har minskat med nära 70 procent och utsläppen från transporter med 45 procent sedan 1990. Partikelutsläppen från uppvärmning är dock i stort sett desamma 2014 som 1990.

Diagram: Utsläpp av NO_x, SO₂ och PM 2,5, 1990-2014. Index, 1990=100.



Källa: Naturvårdsverket, utsläpp till luft

2.2.3 Konsumtion av ekologiska livsmedel

Definition

Indikatorn avser andelen ekologisk försäljning av livsmedel och alkoholfria drycker. Den beräknas efter varugrupp (enligt COICOP, Classification of Individual Consumption According to Purpose) och på löpande priser av försäljning inom handeln, inklusive moms. De produkter som definieras som ekologiska är de som odlats, kontrollerats och hanterats enligt EU:s regler för ekologisk produktion. I Sverige är denna kontroll utförd av kontrollföreningen KRAV. Varugruppen fisk inkluderar även MSC-märkta produkter.

Försäljningen av ekologiska livsmedel och drycker beräknades av SCB första gången år 2004 och underlaget består till stor del av livsmedelskedjornas egen information, såsom kassaregisterdata från kunders inköp. Viktigt att beakta vid tolkning av denna indikator är att förändringar av försäljning av ekologiska varor kan både bero på förändringar i utbud av ekologiska varor i handeln samt på totala förändringar i livsmedelsförsäljningen (SCB, 2015).

Bakgrundsinformation

Den ekologiska produktionen ämnar enligt Jordbruksverket (2016) nyttja naturresurser på ett långsiktigt hållbart sätt, där biologisk mångfald och djurens välfärd är viktiga aspekter. Ekologisk produktion utmärker sig också inom hanteringen av skadegörare och ogräs och när det kommer till hur grödorna får tillräckligt med näring. Kemiska bekämpningsmedel används inte i produktionen och mineralgödsel är inte tillåtet om det inte har naturligt ursprung. Dessutom minimeras användningen av t.ex. antibiotika inom djurhållningen, som också strävar efter att djuren ska bete sig så naturligt som möjligt. Mot bakgrund av detta är ekologisk produktion viktig

för livskvaliteten hos både människor och djur. Den kopplar samtidigt till miljömål 4 Gifrfri miljö samt miljömål 9 Grundvatten av god kvalitet.

Indikatorn är inte tillgänglig för jämförbarhet inom EU.

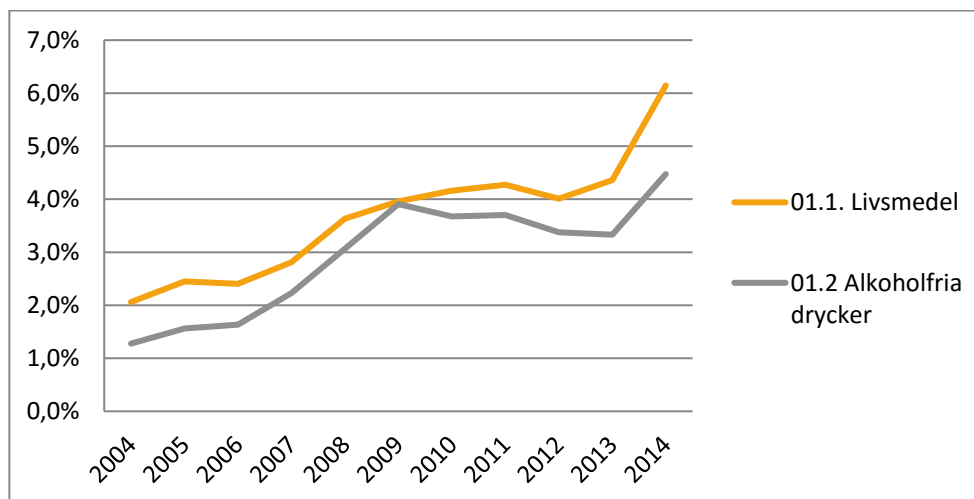
Koppling till Agenda 2030: Mål 12 Hållbar konsumtion och produktion samt Mål 3 Hälsa och välbefinnande.

Resultat

Den ekologiska försäljningen uppgick 2014 till 6,0 procent av den totala försäljningen av livsmedel och alkoholfria drycker. Detta innebär att andelen ekologisk försäljning har ökat med 1,7 procent jämfört med 2013 och med 4 procent jämfört med 2004. Värt att notera är att andelen ekologisk försäljning har ökat trots en ökning även av den totala livsmedelsförsäljningen.

Den varugrupp som har stått för den största ökningen de senaste åren är fisk, följt av kategorin kaffe, te och chokladdryck. Gällande utbudet så har varugruppen fisk jämförelsevis ett lågt utbud av ekologiska varor till skillnad från kaffe, te och chokladdryck. Andelen ekologisk försäljning av frukt ökade dock markant till 13,3 procent under 2014, vilket innebär att frukt därmed marginellt passerar fisk som den varugruppen med störst andel ekologisk försäljning. Frukt står också för den största ökningen av ekologisk försäljning under året med en försäljningsökning på 85 procent under 2014 (SCB, 2015).

Diagram: Andel ekologisk försäljning av livsmedel och alkoholfria drycker.



Källa SCB: Handel med varor och tjänster

2.2.4 Tillförsel av kväve

Definition

Indikatorn avser total tillförsel av vattenburen kväve från vattendrag och landbaserade punktkällor, vilket omfattar tillståndspliktiga

avloppsreningsverk och industrier med direktutsläpp till kusten. Tillförsel från vattendrag beräknas med hjälp av vattenflödesdata från SMHI och månadsvis vattenkemidata från det nationella miljöövervakningsprogrammet för flodmynningar på Havs- och vattenmyndigheten.

Innehållet i dataunderlaget används för myndighetens årliga rapportering till Helcom, Oskar och EEA (Europeiska miljöbyrån). Beräkning av tillförsel från vattendrag och punktkällor sker också i linje med de riktlinjer som utvecklats inom Helcom och Oskar. Viktigt att ta hänsyn till är att presenterad data inte är flödesnormerad. Flödesnormering används annars för att minska betydelsen av enskilda års vädersituationer genom att använda långtidsmedelvärden för vattenflöde (Havs- och vattenmyndigheten, 2016).

Bakgrundsinformation

Enligt Havs- och vattenmyndigheten (2016) kommer kväveöverskott framförallt från jordbruk, skogsbruk, industrier, reningsverk och små avloppsanläggningar. Övervakningen av kvävetillförsel är viktig både för att bedöma belastningens omfattning och för att rätt åtgärder för att minska övergödningen ska kunna sättas upp i tid. För stor tillförsel av kväve leder till övergödning, vilket kan orsaka ekosystemförändringar såsom algbloomningar med ökad syreförbrukning som följd. Om det är giftbildande alger som orsakar blomningen kan både människors och djurs hälsa hotas.

Enligt riksdagens definition av miljö kvalitetsmål 7 Ingen övergödning ska inte halterna av gödande ämnen i mark och vatten ha någon negativ inverkan på människors hälsa, förutsättningar för biologisk mångfald eller möjligheterna till allsidig användning av mark och vatten. En indikator som följer denna utveckling är därmed relevant att inkludera när det kommer till vår livskvalitet. Utöver kopplingen till detta miljömål kopplar indikatorn även till miljömål 10 Hav i balans samt levande kust och skärgård.

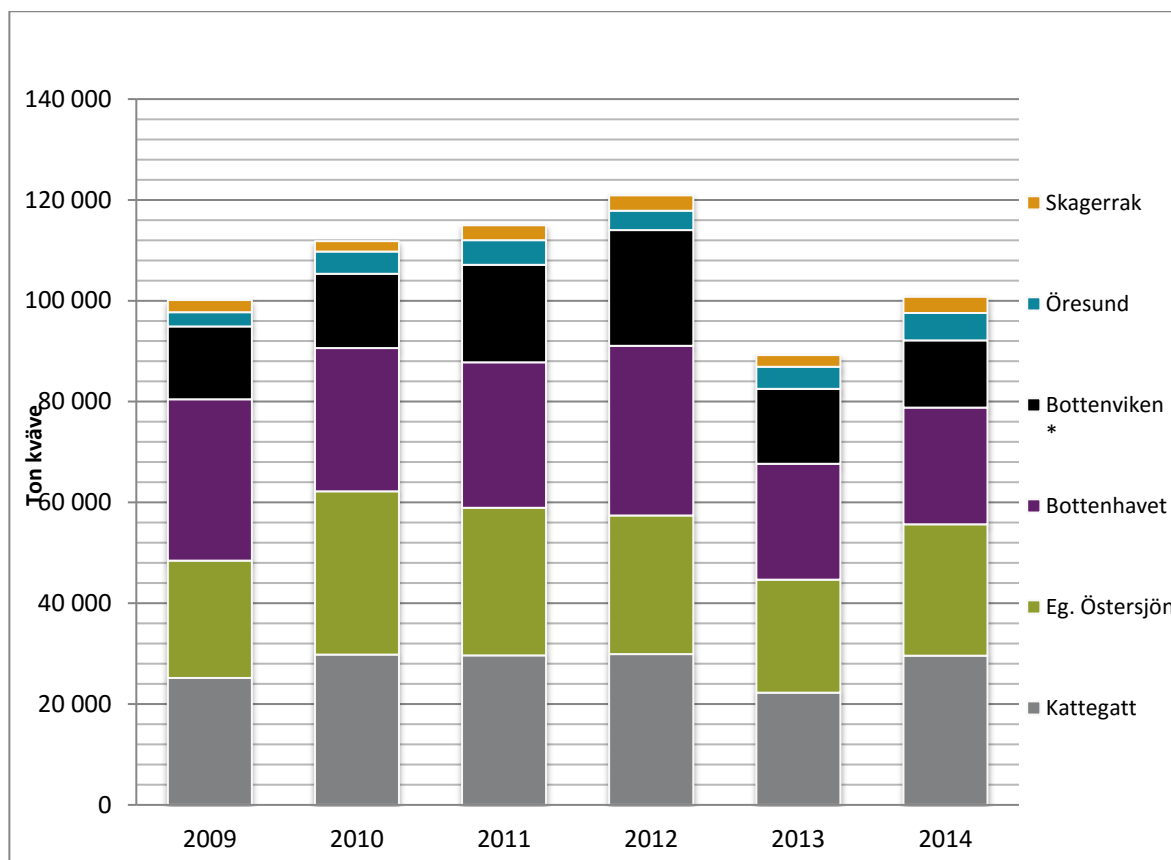
Statistiken är jämförbar inom EU.

Koppling till Agenda 2030: Mål 15 Ekosystem och biologisk mångfald.

Resultat

Den relativt stora variationen av kvävetillförsel beror framförallt på skillnader i nederbörd och därmed skillnader i vattenflöde. Detta är tydligt under 2013 där tillförseln var lägre på grund av mindre nederbörd och lägre vattenflöde. Detta innebär att det krävs längre tidsserier för att kunna urskilja några förändringar och tidsserien är på grund av detta i dagsläget för kort för att kunna uppvisa några trender i tillförsel av kväve till kusten. Dock kan statistiken användas i nuvarande omfattning för att se skillnader mellan olika havsområden och fördelningen mellan vattendrag och punktkällor (Havs- och vattenmyndigheten, 2016).

Diagram: Total tillförsel av kväve till kusten (från punktkällor och från vattendrag)



Källa: Havs- och vattenmyndigheten

* I Bottenviken ingår hela tillförseln från Torne älv (d.v.s. den finska delen av avrinningsområdet är inte borträknat)

2.2.5 Buller

Definition

Indikatorn avser andel av befolkningen som i sin bostad besväras av buller från grannar eller från gatan.

Bakgrundsinformation

Eurostat (2014) beskriver buller som exponering för obehagliga ljudnivåer i omgivningen. Det kan medföra allvarliga hälsoeffekter såsom höga stressnivåer, sömnstörningar och i extrema fall även hörselnedsättning. Stress och högt blodtryck har rapporterats som ledande orsaker bakom en mängd olika hälsoproblem, vilket gör att det även föreligger risker för ett flertal indirekta hälsoeffekter. Enligt Folkhälsomyndigheten (2016) är buller den miljöstörning i Sverige som berör flest människor.

Eftersom bullernivåerna varierar med lokala förhållanden och tid ger en rapportering av upplevd störning från buller i boendemiljön, det vill säga från grannar eller från gatan, en representativ bild av effekterna av buller på livskvaliteten (Eurostat, 2014). Indikatorn kopplar till viss del till Miljökvalitetsmål 15 God bebyggd miljö som bland annat innebär att livsmiljön ska vara hälsosam.

Statistiken kan brytas ner på hushållstyp, urbaniseringsgrad och inkomstnivå.

Statistiken är jämförbar på EU-nivå.

Koppling till Agenda 2030: Mål 11 Hållbara städer och samhällen.

Resultat

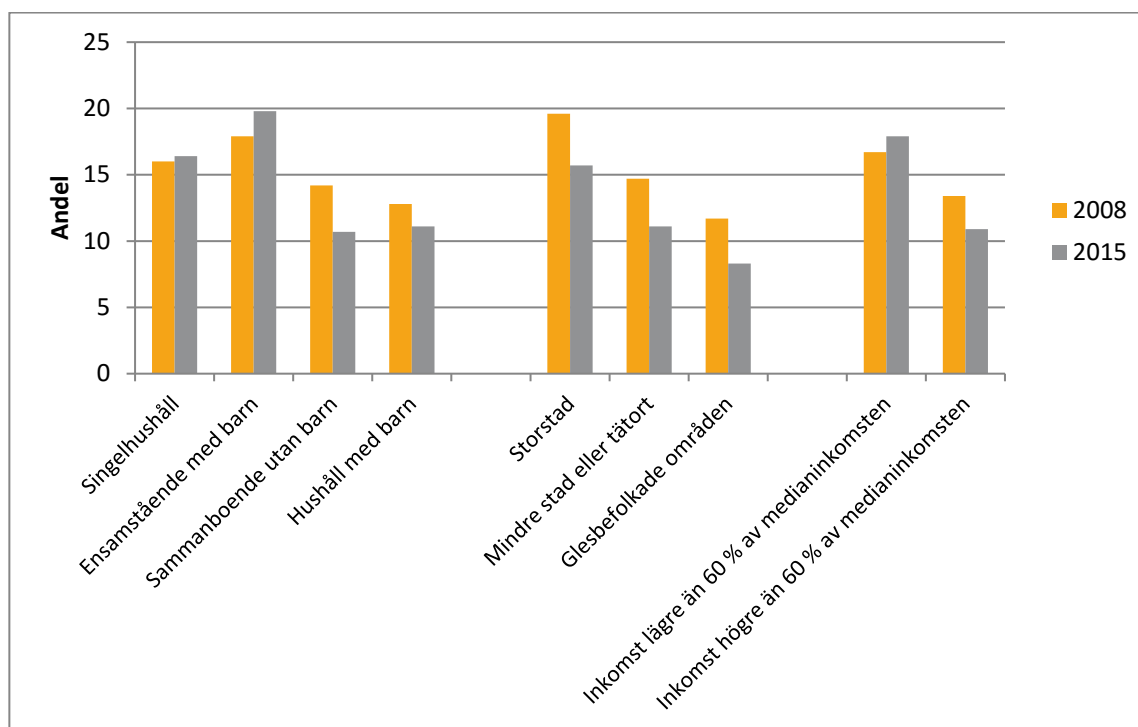
År 2015 uppgav 12 procent av Sveriges befolkning att de besvärades av buller i sin bostad från grannar eller från gatan. Det har varit en lätt nedgående trend sedan 2011. Motsvarande andel på EU-nivå är 18 procent.

Singelhushåll, och framförallt ensamstående med barn, uppger i högre grad att de besvärades av buller. Ungefär 20 procent av de ensamstående med barn uppger bullerbesvär. Motsvarande siffra för sammanboende med barn är ungefär 11 procent.

Andelen besvärade av buller ökar med graden av urbanisering, där skillnaden år 2015 mellan storstad och glesbefolkade områden utgjordes av ungefär 7 procentenheter. Vid en jämförelse mellan år 2008 och 2015 kan samtidigt konstateras att andelen besvärade har minskat, oavsett urbaniseringsgrad.

Andelen besvärade av buller varierar också med inkomstnivå. I gruppen med en inkomstnivå som är högre än 60 procent av medianinkomsten besvärades ungefär 11 procent. Motsvarande siffra i gruppen med inkomstnivå som är lägre än 60 procent av medianinkomsten är 18 procent.

Diagram: Andel av befolkningen som besväras av buller i sin bostad från grannar eller från gatan



Källa: Eurostat, Noise from neighbours or from the street (EU-SILC Survey)

2.3 Ekonomiska indikatorer

2.3.1 BNP per capita

Definition

Indikatorn BNP per capita är Bruttonationalprodukten, BNP, dividerat med antalet invånare i landet. BNP är ett mått på värdet av de ekonomiska aktiviteterna i landet - det samlade värdet av landets produktion av varor och tjänster. BNP-måttet kan uttryckas både i löpande och fasta priser. Medan värden i löpande priser påverkas av ändringar i prisnivån så är värden i fasta priser uttryckta i prisläget ett bestämt år. En serie med värden i fasta priser beskriver därför den volymmässiga utvecklingen av BNP. SCB redovisar BNP per capita i löpande priser men motsvarande värden i fasta priser kan enkelt beräknas från publicerad statistik. Eurostat publicerar BNP per capita i både löpande och fasta priser samt även köpkraftsjusterad. Köpkraftsjusterade uppgifter innebär att prisnivåskillnaderna mellan länderna eliminerats så att jämförelsen avser volymmässiga skillnader.

Bakgrundsinformation

För att ta hänsyn till förändringar i folkmängden dividerar man BNP med antalet invånare. BNP per capita säger alltså hur mycket varje invånare i landet producerar i genomsnitt. Jämfört med BNP som avser hela ekonomins utveckling är BNP per capita mer direkt relevant som mått på välbefinningsutveckling. Svagheter med måttet är att det inte tar hänsyn till gränspendling, befolkningens ålderssammansättning eller årsarbetstid.

Internationella jämförelser: Indikatorn är jämförbar på EU-nivå. I Eurostats databaser finns tidsserier för alla EU-länder och ett antal övriga europeiska länder. Statistik finns även för OECD-länderna.

Koppling till Agenda 2030: Mål 8, anständiga arbetsvillkor och ekonomisk tillväxt.

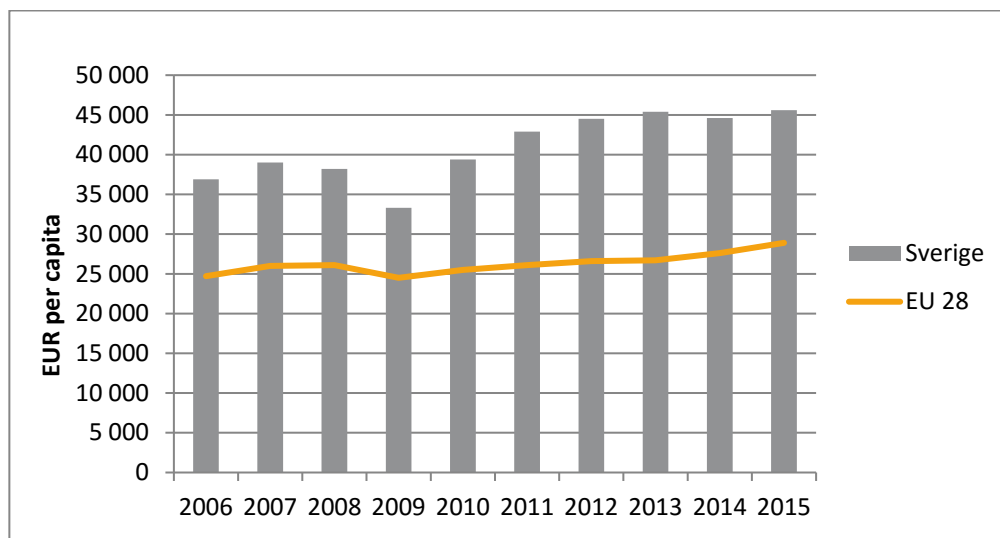
Resultat

BNP per capita i Sverige har ökat från 187 400 kronor år 1993 till 426 700 kronor år 2015 räknat i löpande pris.

Under 2008 och 2009 föll BNP per capita som en effekt av finanskrisen. Året därpå, 2010, präglades av återhämtning och stark tillväxt. Åren efter finanskrisen har Sverige annars haft en svag utveckling av BNP per capita, dock blev tillväxten åter starkare under 2015.

I jämförelse med övriga EU-länder ligger BNP per capita i Sverige i fasta priser betydligt högre än EU-genomsnittet under hela perioden 2006-2015. Det finns dock stora skillnader mellan olika EU-länder.

Diagram: BNP per capita i Sverige och EU 28 2006-2015, Euro i fasta priser.



Källa: SCB, Nationalräkenskaper och Befolkningsstatistik, Eurostat

2.3.2 Arbetsproduktivitet

Definition

Arbetsproduktivitet definieras i nationalräkenskaperna som förädlingsvärdet i fasta priser per arbetad timme. Arbetsinsatsen som krävs för produktionen mäts med en enhetlig enhet som inte påverkas av skillnader i arbetstid, semesterförmåner etc.

Statistiken produceras av SCB nationalräkenskaperna.

Bakgrund

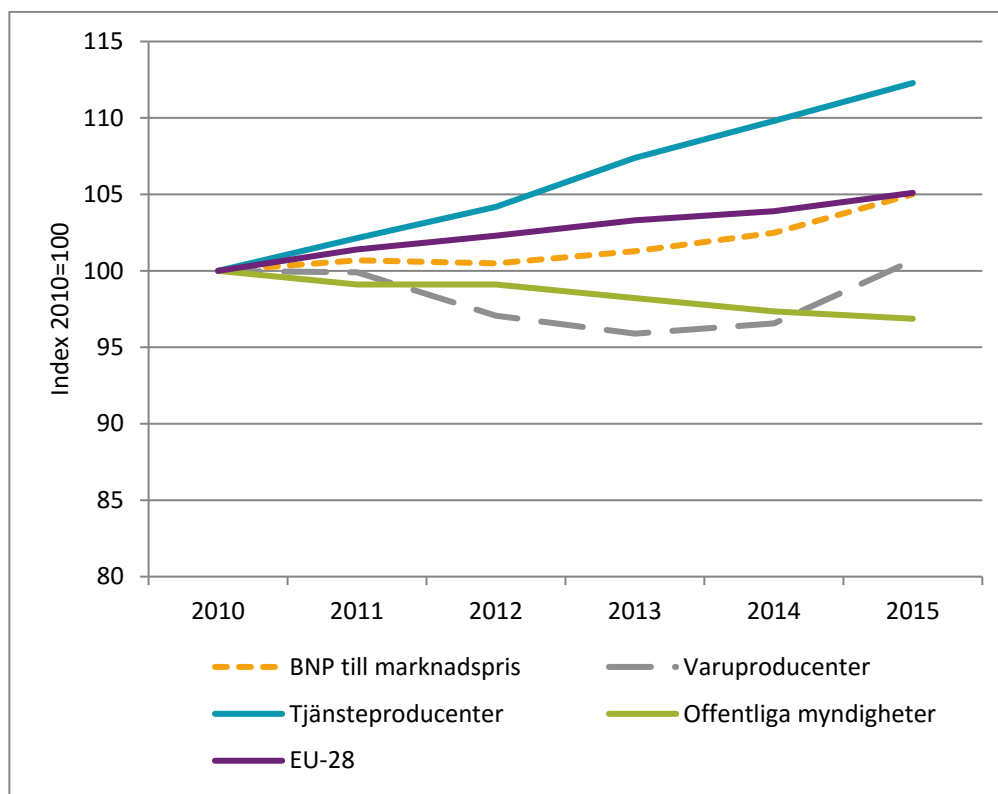
En god produktivitet utveckling är positiv för konkurrenskraften och potentiellt också för välfärden. Några faktorer som bidrar till en positiv utveckling av arbetsproduktiviteten är teknologisk utveckling, arbetsstrukturer och förbättringar i arbetstagarnas kompetenser (Konjunkturinstitutet, 2015). Om BNP växer och antalet arbetade timmar förblir stabila ökar indikatorn, vilket indikerar en årlig ökad produktion producerad för en timmes arbete. Arbetsproduktiviteten kan redovisas per bransch.

Indikatorn är jämförbar med EU.

Koppling till Agenda 2030: Mål 8 Anständiga arbetsvillkor och ekonomisk tillväxt, Mål 9 Hållbar industri, innovationer och infrastruktur.

Resultat

Arbetsproduktiviteten i Sverige och inom EU ökar. Mellan 2010 och 2015 ökade arbetsproduktiviteten med 5 procent för Sverige och EU. I Sverige är det främst inom tjänsteproduktionen som ökningen är störst. Mellan 2010 och 2015 ökade arbetsproduktiviteten med ca 12 procent. Inom offentliga myndigheter går dock trenden nedåt. Där har under samma tidsperiod arbetsproduktiviteten gått ned med ca 3 procent. Frånvaron av marknadspriser på den offentliga produktionen innebär dock att dessa beräkningar blir särskilt osäkra.

Diagram: Arbetsproduktivitet, per bransch, EU28, index 2010=100

Källa: Eurostat och SCB: nationalräkenskaperna

2.3.3 Sysselsättningsgrad

Definition

Sysselsättningsgraden visar andelen sysselsatta av den totala befolkningen. Undersökning över sysselsatta följer de riktlinjer och rekommendationer som fastställs av International Labour Organization, ILO (ILO, 2013).

Bakgrundsinformation

Sysselsättning och arbete har stor betydelse för människors livskvalitet och välmående. Förutom ekonomisk förlust kopplas arbetslöshet ofta samman med psykisk ohälsa och stress. Studier visar att en bakomliggande orsak till både ökad dödlighet och ökad psykisk ohälsa är arbetslöshet (Janlert, 2012).

I Europa 2020-strategin, som slagits fast på EU-nivå, är en av målsättningarna att EU:s medlemsländer ska eftersträva en sysselsättningsgrad för män och kvinnor i åldrarna 20-64 år på 75 procent. Sverige har höjt den ambitionen till att sysselsättningsgraden ska vara väl över 80 procent för kvinnor och män i åldrarna 20-64 år (Regeringskansliet, 2016).

Indikatorn kan brytas ner på kön, ålder, utbildningsnivå och inrikes-/utrikesfödd.

Indikatorn är jämförbar EU-nivå (se t.ex. Eurostat, 2016).

Koppling till Agenda 2030: Mål 1 Ingen fattigdom, Mål 5 Jämställdhet, Mål 8 Anständiga arbetsvillkor och ekonomisk tillväxt.

Resultat

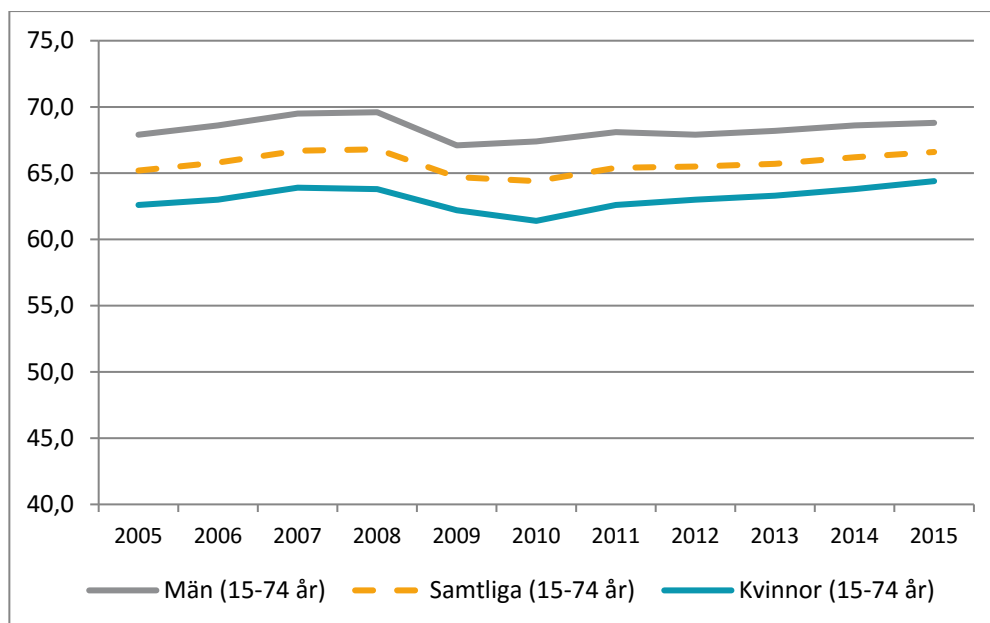
Andelen av den totala befolkningen som är sysselsatta i åldrarna 15-74 år var 66,6 procent 2015. Män har något högre sysselsättningsgrad än kvinnor.

Sysselsättningsgraden varierar också med ålder, utbildningsnivå och om personerna är utrikes/inrikes födda. För de med eftergymnasial utbildning är sysselsättningsgraden 2015 för män 78,7 procent, jämfört med 74,3 procent för de med gymnasial utbildning och 39,9 procent med förgymnasial utbildningsnivå, i åldrarna 15-74 år.

För kvinnor är sysselsättningsgraden 78,0 procent för de med eftergymnasial utbildning 2015, 65,4 procent för gymnasial nivå och 28,4 procent för förgymnasial utbildningsnivå.

I samma ålderspann var sysselsättningsgraden för inrikes födda kvinnor och män 68,4 procent. Motsvarande siffra för utrikes födda kvinnor och män var 59,5 procent.

Diagram Sysselsättningsgrad, andel av den totala befolkningen, 15-74 år.



Källa: SCB, Arbetskraftsundersökningarna (AKU)

2.3.4 Medelarbetstid

Definition

Indikatorn för medelarbetstid avser att visa genomsnittlig arbetstid per vecka för sysselsatta. I arbetskraftsundersökningarna (AKU) baseras data på överenskommen arbetstid för anställda och på genomsnittlig arbetstid för personer utan överenskommelse med sin arbetsgivare eller som är egenföretagare.

Bakgrund

En förklaring till skillnader i olika gruppers arbetsinkomst är skillnader i arbetad tid. Medelarbetstid är ett sätt att undersöka till exempel jämställdheten och integrationen på arbetsmarknaden. Kvinnor arbetar i genomsnitt färre timmar än män och är oftare mer frånvarande än män från arbetet.

Indikatorn kan brytas ner på kön, ålder, utbildningsnivå och inrikes-/utrikesfödd.

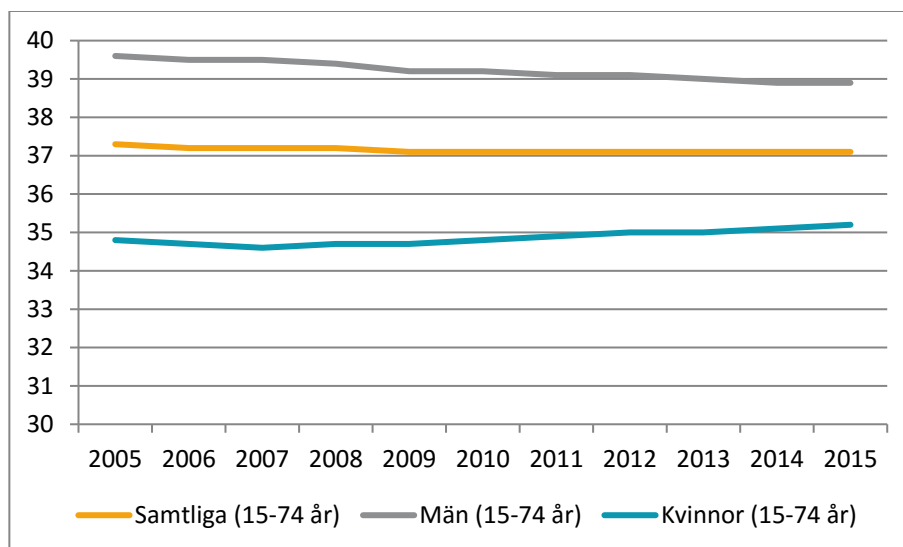
Indikatorn är jämförbar med EU.

Koppling till Agenda 2030: Mål 5 Jämställdhet, Mål 8 Anständiga arbetsvillkor och ekonomisk tillväxt

Resultat

I diagrammet nedan framgår hur medelarbetstiden sedan 2005 visar en lätt nedåtgående trend för män, under 2015 var medelarbetstiden 38,9 timmar per vecka. För kvinnor är trenden lätt stigande mellan åren 2005 till 2015. Under 2015 var medelarbetstiden 35,2 timmar per vecka.

Diagram Överenskommen medelarbetstid, 2005-2015, 15-74 år.



Källa: SCB, Arbetskraftsundersökningarna

2.3.5 Unga som varken arbetar eller studerar (NEET)

Definition

Indikatorn om ungdomar som varken arbetar eller studerar är framtagen i enlighet med Eurostats definition av Young people not in employment and not in any education and training (NEET). Måttet Unga som varken arbetar eller studerar avser åldersgruppen 15-24 år och ingår i AKU.

Unga som varken arbetar eller studerar omfattar:

Personer som under en given vecka (referensveckan) inte var sysselsatta, och som inte heller deltagit i studier (under referensveckan eller de tre veckorna som föregår referensveckan). Här avses såväl formella som informella studier.

Bakgrundsinformation

Utveckling på det personliga planet och att vara en del av samhället är viktigt. Att vara arbetslös påverkar förutsättningarna för hälsa och välbefinnande. Studier visar att en bakomliggande orsak till både ökad dödlighet och ökad psykisk ohälsa är arbetslöshet (Janlert, 2012).

Det är mycket vanligt att ungdomar i Sverige läser vidare på universitet och högskolor för att vid en högre ålder komma in på arbetsmarknaden. Men det finns även ungdomar som varken studerar eller arbetar. De riskerar att få det svårt att ta sig in på arbetsmarknaden eftersom de går miste om meriterande kunskaper och erfarenheter (SCB, 2014).

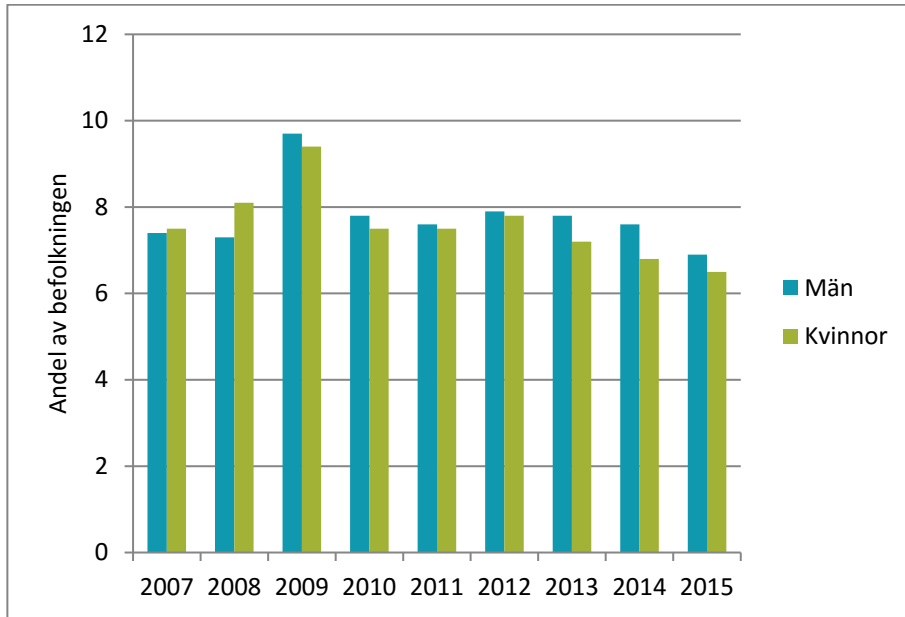
Indikatorn kan brytas ner på kön, ålder, inrikes-/ utrikesfödda.

Indikatorn är jämförbar med EU.

Resultat

Andelen ungdomar i åldern 15-24 som varken arbetar eller studerar minskar i Sverige mellan 2007 och 2015. Av unga män var 6,9 procent varken i arbete eller i studier, medan för unga kvinnor var andelen 6,5 procent under 2015.

Diagram Unga som varken arbetar eller studerar (NEET)
Unga 15-24 år, andel av befolkningen i procent efter kön och år



Källa: SCB, Arbetskraftsundersökningen (AKU)

3. Ekonomins långsiktiga hållbarhet

15 indikatorer är beskrivna nedan för delområdet Ekonomins långsiktiga hållbarhet.

Sociala indikatorer	Ekologiska indikatorer	Ekonomiska indikatorer
1. Låg disponibel inkomst	6. Skyddad natur	11. Investeringarnas andel av BNP
2. Utbildningsnivå	7. Växthusgasutsläpp och ekonomisk utveckling	12. Hushållens skuldsättning
3. Självskattad allmän hälsa	8. Förnybar energianvändning	13. FoU-utgifternas andel av BNP
4. Valdeltagande	9. Behandlat avfall	14. Statsskulds andel av BNP
5. Mellanmänsklig tillit	10. Kemikalieanvändning	15. NEET

3.1 Social hållbarhet

3.1.1 Låg disponibel inkomst

Definition

Indikatorn låg disponibel inkomst avser andel av befolkningen med en disponibel inkomst (per konsumtionsenhet) lägre än 60 % av medianinkomsten. Definieras av EU som andel av befolkningen som har en inkomst som kan medföra *risk för fattigdom*.

Disponibel inkomst är summan av alla skattepliktiga och skattefria inkomster minus skatt och övriga negativa transfereringar. Redovisningen är inklusive kapitalvinst/kapitalförlust, det vill säga den vinst/förlust som uppkommer vid försäljning (realisering) av tillgångar, t.ex. aktier, fonder eller fastigheter.

Indikatorn är ekvivalerad, d v s man summerar hushållets inkomster och applicerar en konsumtionsenhetsskala utifrån hushållets sammansättning av antalet vuxna och barn.

Bakgrundsinformation

Ekonomiska resurser är en av förutsättningarna för handlingsfrihet och livskvalitet och nödvändigt för att en individ ska kunna få grundläggande behov som exempelvis boende och mat tillfredsställda.³ I utredningen Om

³ OECD. 2011. *How's life? Measuring well-being*. OECD Publishing.

mått på livskvalitet (SOU 2015:56) anges att *"Mått på ekonomiska resurser bör i första hand bygga på inkomst, lön och förmögenhet"*.⁴

Inkomstbaserade mått är de vanligaste indikatorerna när man tittar på ekonomiska resurser, framför allt på grund av att data på individnivå finns lätt tillgängliga, till skillnad från data över tillgångar och förmögenheter som sedan 2007 inte finns tillgängliga i Sverige.

Indikatorn låg inkomst eller risk för fattigdom (EU) är en stabil (i Sverige numera helt registerbaserad) och allmänt accepterad inkomstbaserad indikator. Indikatorn finns med i indicatorsamlingar från OECD och EU samt i utredningen Om mått på livskvalitet (SOU 2015:56).

Svenska data till indikatorn hämtas från och med 2011 och framåt från register och går att bryta ner på ett antal bakgrundsfaktorer som ålder, kön, utbildningsnivå, hushållstyp, födelseland, vistelsetid samt regional nivå (län och kommun). Fram till och med 2010 hämtas data från urvalsundersökningen Hushållens Ekonomi (HEK).

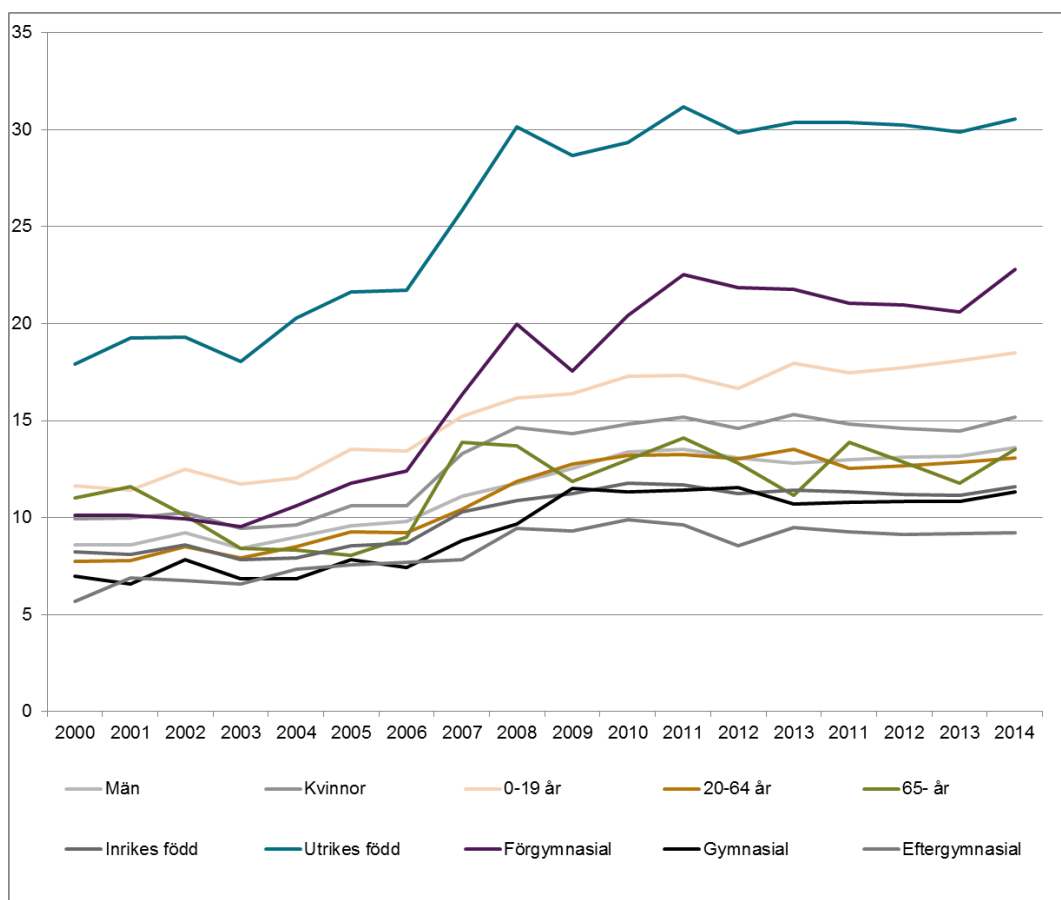
Internationella jämförelser: Indikatorn ingår i den EU-gemensamma undersökningen Statistics on Income and Living Conditions (SILC) och är därmed jämförbar på EU-nivå även om det finns definitionsskillnader mellan den officiella svenska inkomststatistiken, som är helt registerbaserad, och EU-SILC som är en urvalsundersökning. En liknande indikator används i OECD:s indicatorsammanställning även om definitionen av disponibel inkomst skiljer sig från både EU-SILC och den svenska officiella inkomststatistiken.

Koppling till Agenda 2030: Mål 1, Ingen fattigdom (även om vi i Sverige inte har någon officiell definition av fattigdom), Mål 2 Ingen hunger, Mål 5 Jämställdhet, Mål 10 Minskad ojämlikhet inom och mellan länder, samt Mål 11 Hållbara städer och samhällen.

Resultat

Andelen i befolkningen med en låg disponibel inkomst har ökat de senaste 15 åren, från en andel på drygt 9 procent år 2000 till drygt 14 procent 2014. De grupper där andelen ökat mest är personer med förgymnasial utbildning där andelen gått från drygt 10 procent till knappt 23 procent, samt utrikes födda där andelen med låg inkomst ökat från knappt 18 procent år 2000 till drygt 30 procent 2014.

⁴ SOU 2015:56. Utredningen om mått på livskvalitet. *Får vi det bättre? Om mått på livskvalitet.*

Diagram: Andel personer med låg disponibel inkomst per konsumtionsenhet.

Källa SCB: HEK 2000-2010, Inkomster och skatter 2011-2014

3.1.2 Utbildningsnivå

Definition

Indikatorn avser högsta avslutade utbildning enligt Svensk Utbildningsnomenklatur (SUN).

Bakgrundsinformation

I OECD:s rapport om välfärdsått (OECD, 2011) betonas att utbildning och färdigheter är nyckeln till välstånd för länder och bättre liv för individer. Eurostat beskriver i rapporten "Quality of life indicators" (Eurostat, 2016) att en högre utbildningsnivå kan kopplas till bättre möjligheter på arbetsmarknaden, högre inkomst och därmed sammanhängande ökad livskvalitet. Sett ur ett generationsperspektiv är utbildning ett redskap som ger föräldrar möjlighet att förbättra sina barns livschanser (OECD, 2011). Indikatorn är ett etablerat mått som ger en övergripande bild av befolkningens utbildning.

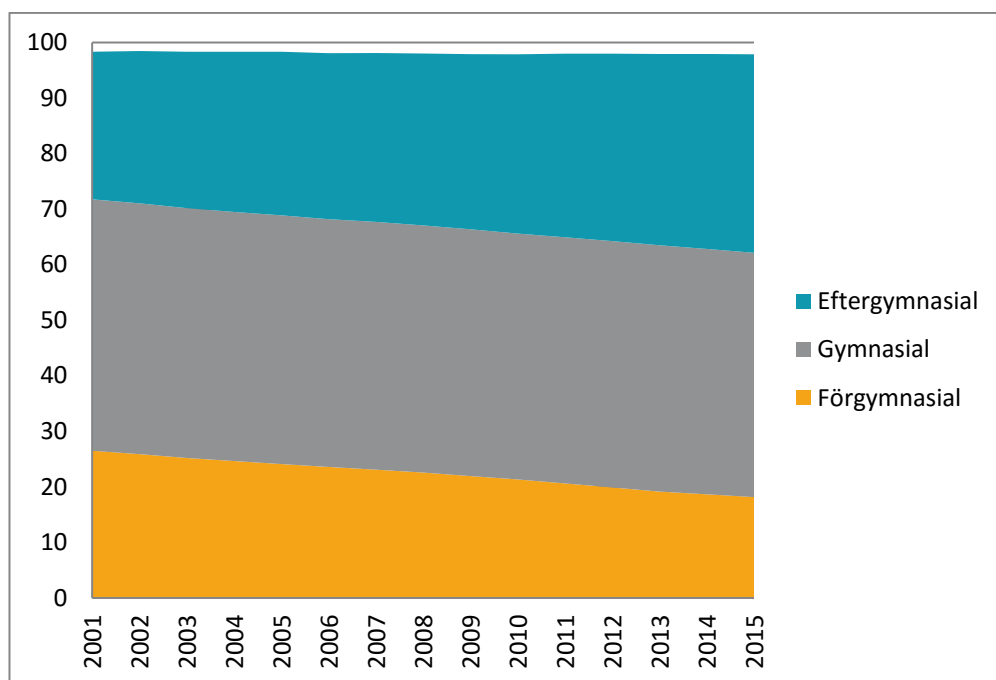
Internationell jämförelse: Eurostat redovisar indikatorn "Educational attainment level" enligt International Standard Classification of Education (ISCED).

Koppling till Agenda 2030: Mål 4 God utbildning för alla.

Resultat

18 procent av befolkningen 16-74 år har enbart förgymnasial utbildning, medan 44 procent har gymnasial utbildning och 36 procent har eftergymnasial utbildning. Förgymnasial och gymnasial utbildning är något vanligare bland män, medan eftergymnasial utbildning är något vanligare bland kvinnor. Under de senaste femton åren har andelen personer som har eftergymnasial utbildning ökat och andelen med enbart förgymnasial utbildning minskat. Andelen med gymnasieutbildning är i stort sett oförändrad.

Diagram Befolkningen 16-74 år fördelad efter utbildningsnivå 2001-2015



Källa: SCB, Utbildningsregistret

3.1.3 Självskattad allmän hälsa

Definition

Indikatorn avser andel i befolkningen 16 år och äldre som bedömer sin hälsa som bra eller mycket bra. Den baseras på frågan: "Hur tycker du att din hälsa är i allmänhet? Är den mycket bra, bra, någorlunda, dålig eller mycket dålig?"

Bakgrundsinformation

En av de viktigaste förutsättningarna för ett gott liv är en god hälsa. Men att mäta hälsa är komplext eftersom många olika faktorer bidrar till en god hälsa. Indikatorn "Självskattad allmän hälsa" har fördelen att den i ett enda mått ger en övergripande bild av respondentens hälsostatus (OECD 2011, 103, 107). Indikatorn har dessutom visat sig att relativt väl kunna predicera individens senare hälsoutveckling (SOU 2015:56, 99).

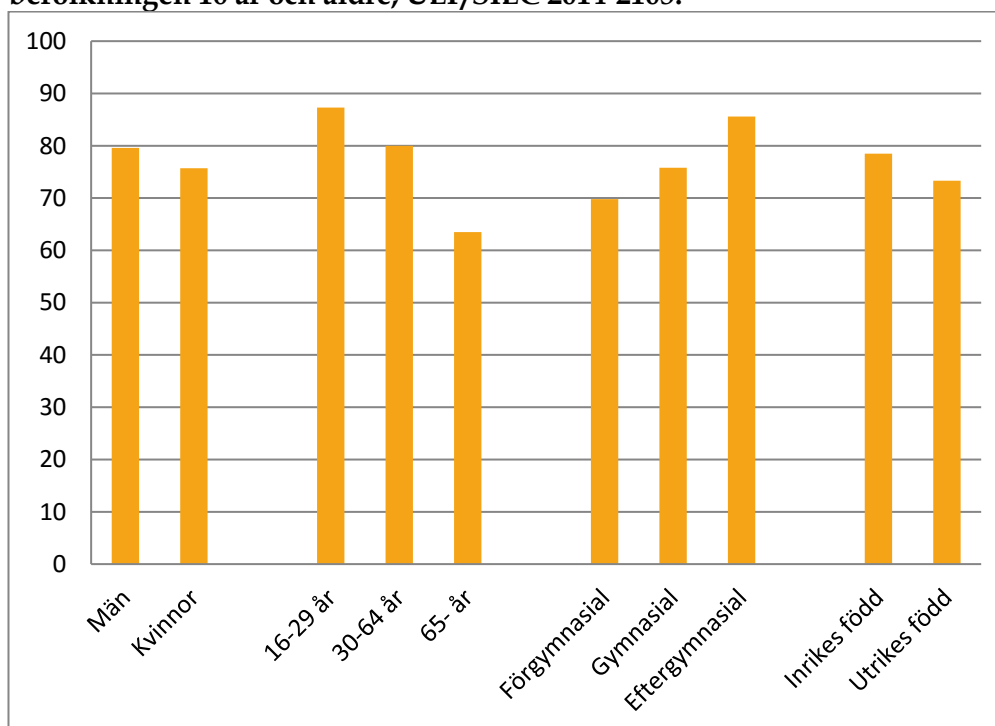
Internationell jämförelse: Indikatorn ingår i den EU-gemensamma undersökningen Statistics on Income and Living Conditions (SILC) och är därmed jämförbar på EU-nivå.

Koppling till Agenda 2030: Mål 3 Hälsa och välbefinnande, Mål 5 Jämställdhet samt Mål 10 Minskad ojämlikhet inom och mellan länder.

Resultat

På frågan om hur man bedömer sin hälsa i allmänhet svarar nästan åtta av tio att deras hälsa är ganska eller mycket bra. När det gäller utvecklingen över tid så är den tidsserie som finns tillgänglig i dagsläget för kort för att några tydliga trender eller mönster ska kunna utläsas. Framöver kommer det dock att vara intressant att studera utvecklingen över tid för olika befolkningsgrupper som män och kvinnor, äldre och yngre, personer med olika utbildningsnivå och inrikes/utrikes födda.

Diagram: Andel som bedömer sin hälsa som bra eller mycket bra, befolkningen 16 år och äldre, ULF/SILC 2014-2105.



Källa: SCB, Undersökningarna av levnadsförhållanden (ULF/SILC).

3.1.4 Valdeltagande

Definition

Andel personer som röstat i riksdagsval av samtliga röstberättigade.

Bakgrundsinformation

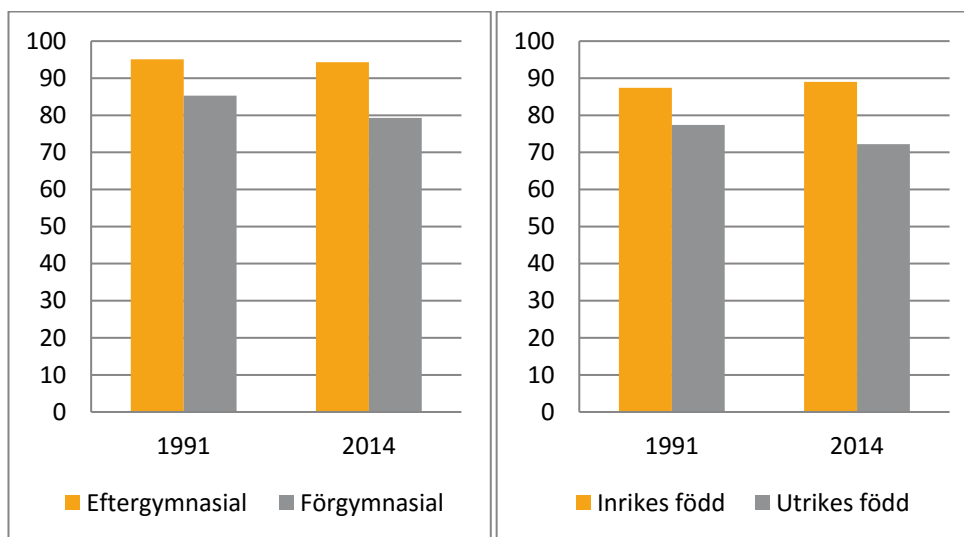
OECD beskriver i rapporten *How's life* (OECD, 2011) att medborgerligt engagemang är nödvändigt för individens välbefinnande. Med medborgerligt engagemang avses alla de olika aktiviteter som människor utför för att göra sin politiska röst hörd och bidra till samhällets politiska funktion. I Utredningen om mått på livskvalitet (SOU, 2015:56) konstateras att rösträtt är en grundläggande rättighet och att det är av intresse att undersöka i vilken utsträckning människor utnyttjar den. Denna fråga kan belysas med indikatorn "valdeltagande".

Koppling till Agenda 2030: Mål 16 Fredliga och inkluderande samhällen.

Resultat

Vid de riksdagsval som ägt rum under perioden 1991 till 2014 har valdeltagandet varierat mellan 80 och 87 procent. Andelen som röstar är något högre bland kvinnor än män, förutom i det senaste valet då förhållandet var det omvända.

Personer med eftergymnasial utbildning röstar i högre utsträckning än personer med förgymnasial utbildning. Skillnaden mellan dessa två grupper har ökat från 10 procentenheter 1991 till 17 procentenheter 2014. Ett liknande mönster gäller för inrikes och utrikes födda. Inrikes födda röstar i högre utsträckning än utrikes födda och skillnaden mellan grupperna har ökat från 10 procentenheter 1991 till 15 procentenheter 2014.

Diagram: Valdeltagande i riksdagsvalen 1991 och 2014 (18-74 år)

Källa: SCB Valdeltagandeundersökningen ⁵

3.1.5 Mellanmänsklig tillit

Definition

Frågeformulering: "Enligt din uppfattning, i vilken utsträckning går det att lita på människor i allmänhet? Svara med hjälp av nedanstående skala."

Svaren anges på en skala mellan 0 (det går inte att lita på människor i allmänhet) till 10 (det går att lita på människor i allmänhet).

Bakgrundsinformation

Forskning har visat att en hög tillit till medmänniskor kan ses som ett slags socialt kapital som fungerar som ett sammanhållande kitt i samhället, medan lägre tillitsnivåer skulle kunna skapa problem (Holmberg & Rothstein, 2015).

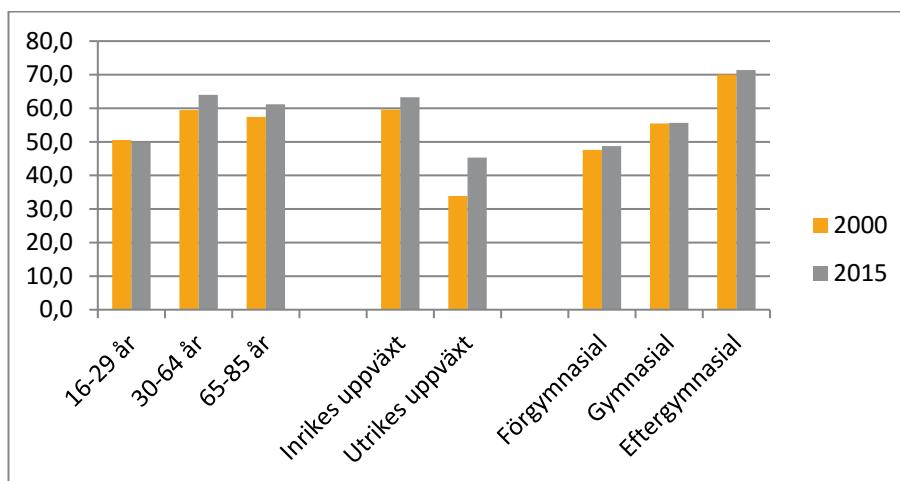
Indikatorn *mellanmänsklig tillit* finns redovisad på EU-nivå, om en inte med samma källa, samt nämns också i utredningen Om mått på livskvalitet (SOU, 2015:56).

Koppling till Agenda 2030: Mål 16 Fredliga och inkluderande samhällen.

Resultat

Generellt har den mellanmänskliga tilliten ökat något mellan 2000 och 2015, främst när det gäller personer med utrikes uppväxt.

⁵ 1991-98 ingick endast svenska medborgare folkbokförda i Sverige i urvalet. Från och med 2002 ingår samtliga röstberättigade, det vill säga svenska medborgare folkbokförda i Sverige samt röstberättigade utlandssvenskar.

Diagram: Mellanmänsklig tillit

Källa: Den nationella SOM-undersökningen 1996-2015.

3.2 Ekologisk hållbarhet

3.2.1 Skyddad natur

Definition

Indikatorn visar andelen skyddade områden i Sverige från 1998 till 2015.

Andelen omfattar Sveriges hela landyta respektive totalyta och de skyddade naturområdena omfattas av nationellt skydd i form av nationalparker, naturreservat, naturvårdsområden och biotopskyddsområden. Överlapp mellan olika skyddsformer är borträknade från och med 2014.

Observera att andelen inte inkluderar den europeiska skyddsformen Natura 2000 områden. En möjlig utveckling är att lägga till dessa skyddsområden till andelen skyddad natur. Det skulle möjliggöra jämförelser med andra EU-länder.

Bakgrundsinformation

Långsiktigt skydd enligt lag är viktigt för att bevara världens natur- och kulturarv och för att tillvarata grundläggande värden som rent vatten, ren luft samt oförstörd natur. I Sverige har arbetet med att skydda och bevara områden med höga naturvärden och tätortsnära natur sitt stöd i Miljöbalken och dess olika skyddsformer. Att bevara den biologiska mångfalden i naturen är också en viktig del av flera miljömål som beslutats av Sveriges riksdag.

Indikatorn går att bryta ner på län och kommuner.

Sverige är en del av det internationella arbetet med att skydda naturvärden och bevara den biologiska mångfalden. FN:s konvention för biologisk

mångfald innebär via de så kallade Aichi-målsättningarna (UNEP, 2010) att Sverige ska skydda 20 procent av land- och sötvattensytan till 2020⁶. Denna målsättning har inte uppnåtts än.

Europeiska miljöbyrån EEA sammanställer årligen hur stor areal av medlemsländerna som omfattas av skyddade områden med syfte att bevara naturmiljön.

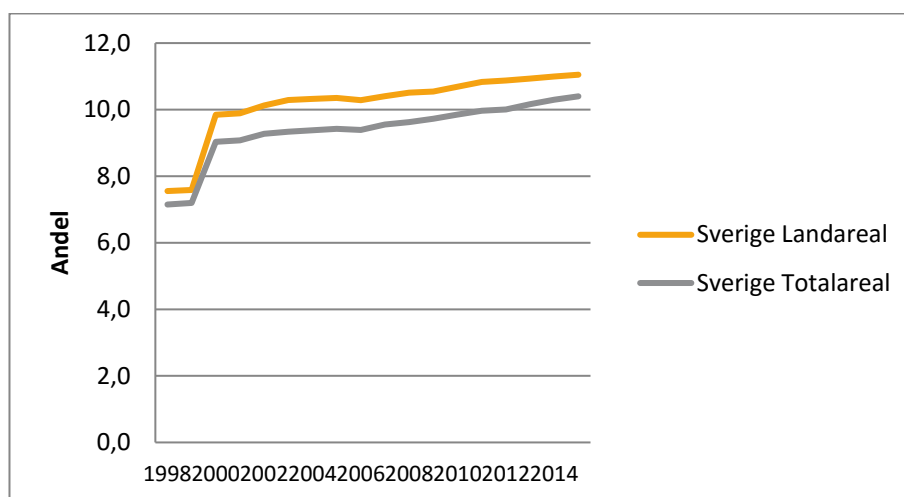
Koppling till Agenda 2030: Mål 15 Ekosystem och biologisk mångfald.

Resultat

Ungefär 10 procent av Sveriges totalareal och 11 procent av Sveriges landareal är idag klassade som skyddade områden. Andelen har ökat från ungefär 7 respektive 8 procent 1998. Den skyddade landytan fördelar sig på mer än 12 000 olika områden (SCB, 2016). Naturreservatens yta utgör 84 procent av de skyddade landområdena, nationalparker 14 procent, naturvårdsområden 2 procent och biotopsskyddsområden ungefär 1 procent.

Skyddade områden finns i alla Sveriges kommuner. Bland de 10 kommuner som har störst andel skyddad natur ligger sex stycken i Stockholms län (SCB, 2016). De andra fyra ligger i norra Sverige. I flera kommuner är mindre än en procent av landytan skyddad.

Diagram: Andel skyddad natur, landareal och totalareal, 1998-2015.



Källa: SCB Markanvändning, Naturvårdsverket.

⁶ I denna målsättning ingår även den europeiska skyddsformen Natura 2000.

Kartor: Skyddad areal per kommun, procent av totalareal 2015-12-31

Med skydd avses nationalparker,
naturreservat, naturvårdsområden
och biotopskyddsområde (skogliga
och övriga)

Källa: SCB Markanvändning och Naturvårdsverket

3.2.2 Växthusgasutsläpp och ekonomisk utveckling

Definition

Indikatorn avser utsläpp av växthusgaser och ekonomisk utveckling. Indikatorn beskriver dels växthusgasutsläpp från Sveriges geografiska area och dels från utsläppen från svenska ekonomiska aktörer.

Utsläppen från den svenska ekonomins aktiviteter (miljöräkenskaperna) har samma systematiska indelning som nationalräkenskaperna och är jämförbar med Bruttonationalproduktens utveckling. Här kan utsläppen visas för de ekonomiska branscherna och för hushållen och det avgörande är vem som äger utsläppen. Ramverket, som är FN-baserat, heter System of Environmental-Economic Accounts (SEEA). Statistiken är tillgänglig per bransch (Svensk näringsgrensindelning) och regioner.

Den andra följer Sveriges territoriella utsläpp av växthusgaser och baseras på vilka utsläpp som sker inom Sverige och rapporteras till UN Framework Convention on Climate Change. Den är starkt kopplad till miljöpolitiken och den vanligaste utsläppstatistiken i internationella jämförelser. Den är något lägre än den tidigare nämnda för att den utesluter internationella transporter som kan hänföras till svensk aktivitet. Statistiken är tillgänglig per aktivitet (Common reporting Framework) och regioner.

Bakgrundsinformation

I Sverige har Riksdagen genom miljömålen pekat ut klimatförändringarnas betydelse.

Växthusgasernas bidrag till klimatförändringarna är globala och beror till stora delar på användning av fossila bränslen för transporter, uppvärmning och produktion av varor och tjänster.

I stort sett alla världens länder producerar i någon form växthusgasstatistik. Den finns med i indikatorsamlingar från OECD och EU.

Beroende på om intresse finns att veta mer om vilka aktörer, dvs branscher, hushåll och offentlig sektor är drivande bör statistik från miljöräkenskaperna användas. Det är även denna statistik som är jämförbar med ekonomin. Finns det intresse av att veta vilka typer av aktiviteter, t.ex. transporter, produktanvändning eller uppvärmning bör Naturvårdsverkets statistik användas.

I miljömålsuppföljningen utvärderas växthusgasernas nivåer per typ av aktivitet som orsakar utsläppen (energiförsörjning, industriprocesser och produktanvändning, transporter, jordbruk och avfall).

Internationella jämförelser: Indikatorn baserad på den territoriella avgränsningen ingår i den EU-baserade uppföljningen av hållbar utveckling (EU:s strategi för hållbar utveckling) där kolsänkor inkluderas.

Inom OECD används för uppföljning av "Green growth" en variant av miljöräkenskapernas underlag för att utvärdera utsläppsproduktiviteter.

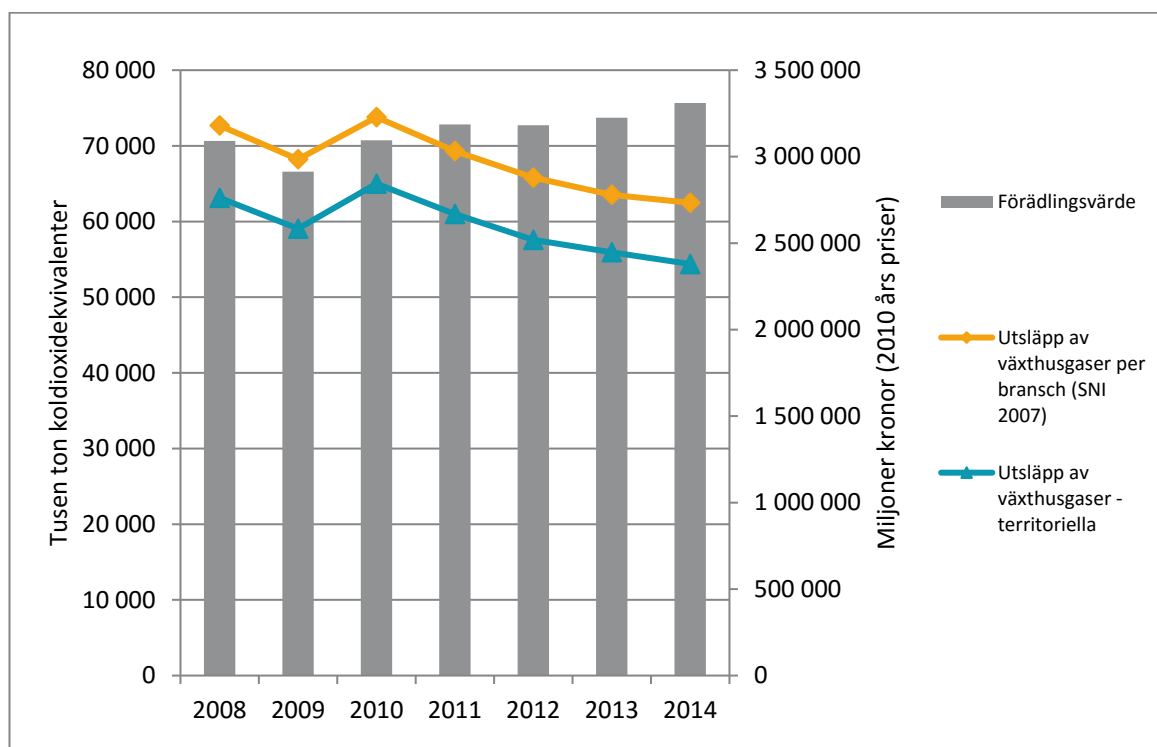
Koppling till Agenda 2030: A2030: Mål 1 Fattigdom, Mål 8 Anständiga arbetsvillkor och ekonomisk tillväxt, Mål 12 Hållbar konsumtion och produktion, Mål 13 Bekämpa klimatförändringen.

Resultat

Mellan 2008-2014 minskar utsläppen av växthusgaser med 14 procent enligt båda datakällorna Miljöräkenskaperna och Naturvårdsverket. Sveriges bruttonationalprodukt ökade med 7 procent under samma tidsperiod. Utsläppen minskar främst från tillverkningsindustrin, transportindustrin och från el, gas och värmeverken. Även hushållen minskar sin klimatpåverkan genom förändrad form av uppvärmning och minskade utsläpp från bilresor.

Den ekonomiska utvecklingen kan främst ses inom tjänstenäringarna i Sverige som bidrar med en mindre andel av de totala utsläppen av växthusgaser.

Diagram: Utsläpp av växthusgaser för ekonomin, territoriet och ekonomisk utveckling



Källa SCB: National- och miljöräkenskaper, Naturvårdsverket

3.2.3 Förnybar energianvändning

Definition

Indikatorn andel förnybar energi av slutlig energianvändning är definierad enligt direktiv 2009/28/EG (EU, 2009) och är summan av

- a) El som produceras från förnybara källor
- b) Fjärrvärme och fjärrkyla som produceras från förnybar energi
- c) Användning av annan förnybar energi för uppvärmning och processer i industrin, hushållen, servicesektorn, jordbruket, skogsbruket och fiskerieringen
- d) Användning av förnybar energi för transporter

Den slutliga energianvändningen utgörs av den slutliga energianvändningen i industrisektorn, transportsektorn, bostäder och service, jordbruket, skogsbruket och fiskerieringen. Dessutom ingår användning av el och värme inom energisektorn i samband med el- och fjärrvärmeproduktion samt överföringsförluster i el- och fjärrvärmenät.

Bakgrundsinformation

Denna indikator är starkt förknippad med arbetet att minska klimatpåverkan. I Sverige finns energipolitiska mål som ska trygga tillgången till el. I dessa mål finns även direktiv kring låg inverkan på hälsa, miljö och klimat.

Statistiken är tillgänglig per produkt och region.

Indikatorn är jämförbar med EU.

Genom EU:s direktiv om främjande av energi från förnybara källor har bindande mål till 2020 antagits för EU:s medlemsstater. För Sverige innebär direktivet att den förnybara energianvändningen ska öka till 49 procent år 2020. Dock har Sverige ökat denna andel något, den ska vara minst 50 procent till år 2020.

Målet på 49 procent nåddes år 2011 och det nationella målet på 50 procent passerades 2012.

Internationellt används denna indikator av Eurostat i uppföljningen av EU:s hållbarhetsstrategi samt av OECD i uppföljningen av green growth.

A2030: Mål 1 Fattigdom, mål 7 Hållbar energi för alla, Mål 12 Hållbar konsumtion och produktion, Mål 14 Bekämpa klimatförändringen.

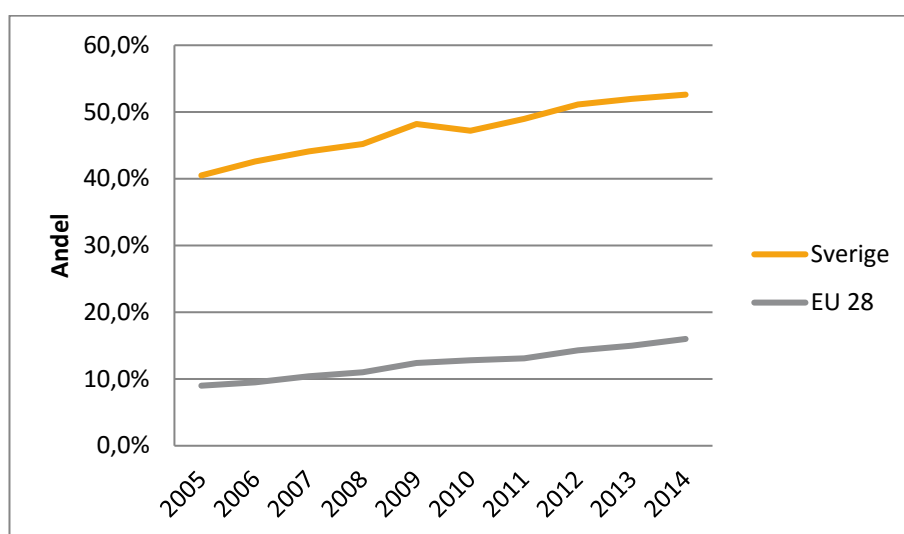
Resultat

Andelen förnybar energi i Sverige ökar under perioden 2005-2014, med en notering på drygt 50 procent för Sverige 2014. Den ökning som visas för 2014 beror dock främst på att energianvändningen totalt minskat från föregående år (Energimyndigheten, 2016). Det är så att den förnybara produktionen av el är oförändrad med avseende på TWh.

Vindkraftsproduktion ökar, men användningen av bibränsle och avfall för elproduktion har å sin sida minskat. Vad gäller användning av förnybar energi som bränsle är användningen störst i industrin och fjärrvärmeproduktion.

Inom EU ökar andelen likaså, men ligger på en lägre nivå än för Sverige. En av orsakerna till detta är att Sverige använder mycket vattenkraft och bibränslen medan stora delar av EU är baserat på fossilbränslen för sin uppvärmning.

Diagram: Andel förnybar energi i Sverige och EU28, 2005-2014



Källa: Energimyndigheten och Eurostat

3.2.4 Behandlat avfall

Definition

Statistiken samlas in enligt EU:s förordning om avfallstatistik (EU, 2002). Den totala mängden behandlat avfall omfattar både för- och slutbehandling. Avfall som återvinns på samma plats som det genereras är inte medräknat i indikatorn. Denna avgränsning beror på definitionen i EU förordningen för att undvika dubbelräkning i statistiken. Statistiken omfattar gruvavfall och även anmälningspliktigt⁷ avfall som importerats för behandling i Sverige.

⁷ Anmälningspliktigt avfall är, något förenklat, farligt avfall och blandat avfall. Exempel på avfall som är anmälningspliktigt avfall är kemiskt avfall eller blandat kommunalt avfall till förbränning.

Bakgrundsinformation

Den mängd avfall som uppkommer i samband med vår konsumtion av varor och tjänster och i produktionen är i mångt outnyttjade naturresurser. Naturresurser är en förutsättning för ekonomisk och social utveckling i samhället. I Sverige och EU pågår arbete med att gå till en ökad resurshushållning av avfallet för att minimera hälsoproblem, ekonomiska förluster och miljöskador.

Behandlingen av hushållens avfall följs upp i miljömålssystemet för att bevaka hur hushållningen av naturresurser utvecklas.

Statistiken är tillgänglig per bransch för uppkommet avfall, per behandlingstyp och i vissa fall per region.

Koppling till Agenda 2030: Mål 6 Rent vatten och sanitet, Mål 11 Hållbara städer och samhällen, Mål 12 Hållbar konsumtion och produktion.

Resultat

Under 2014 behandlades runt 168 miljoner ton avfall, varav 139 miljoner ton var gruvavfall. I följande resultat beskrivs den behandlade mängden avfall exklusive gruvavfall.

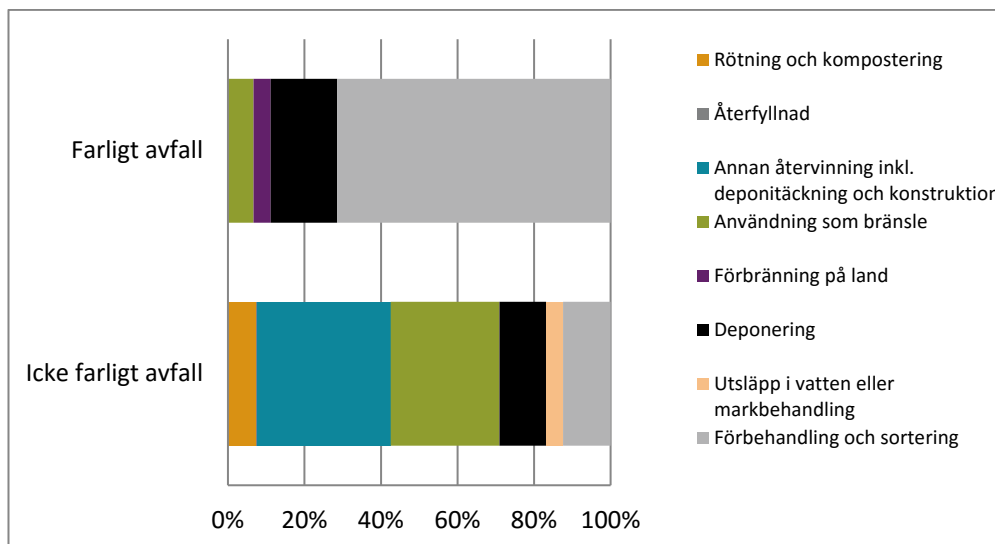
Behandlingen av avfall ökar över tiden och på bara några år (2010-2014) ökar behandlad mängd icke-farligt avfall med knappt 10 procent och farligt avfall med 54 procent.

Mängden uppkommet icke-farligt avfall minskar under samma tidsperiod (exklusive avfall inom gruvindustrin). Uppkommet farligt avfall ökade med 2 procent. Att den behandlade mängden avfall ökar beror till en viss del på ökad import av avfall till Sverige, den importerade mängden var 2014 2,7 miljoner ton. Det är främst avfallsbränslen från övriga EU-länder som importeras.

Den största andelen farligt avfall, 60 procent gick till förbehandling och sortering. Därefter är det deponering som är den vanligaste behandlingstypen.

För icke-farligt avfall är den vanligaste behandlingstypen Annan återvinning inklusive deponitäckning och konstruktion, därefter följer användning som bränsle.

Diagram: Behandlat avfall efter behandlingstyp, 2014, andel av totalt behandlat avfall



Källa: Naturvårdsverket

3.2.5 Kemikalieanvändning

Definition

Statistiken bygger på uppgifter från det s.k. produktregistret hos Kemikalieinspektionen. Registret lagrar information om kemiska produkter och biotekniska organismer som tillverkas i eller förs in till Sverige och om hur de används. Begreppet kemikalier kan avse såväl enstaka, specifika ämnen som blandningar av dem, det vill säga kemiska produkter. Informationen används bland annat som underlag för inspektioner och riskbedömningar hos Kemikalieinspektionen.

Statistiken går att bryta ner på branscher (Svensk näringsgrensindelning) och funktionsvis fördelning av produkter. Registret kan möjligtvis även användas för en regional fördelning av statistiken.

Bakgrundsinformation

Exponering utav farliga kemikalier leder till bland annat sjukdomar och hormonstörningar hos befolkningen, och hos djur. Växter och grund- och ytvatten fångar upp kemikalierna som kan lagra dem under lång tid.

Miljömålssystemet med generationsmålet, miljökvalitetsmålet Giftfri miljö och etappmål ramar in området kemikalier, hälsa och miljö. Användningen av kemikalier genomsyrar samhället och produktionen av kemikalier ökar kraftigt. Företag, offentlig sektor och andra organisationer är berörda av förändrad användning och riskminimering av kemikalier.

Statistiken är inte jämförbar med någon EU statistik.

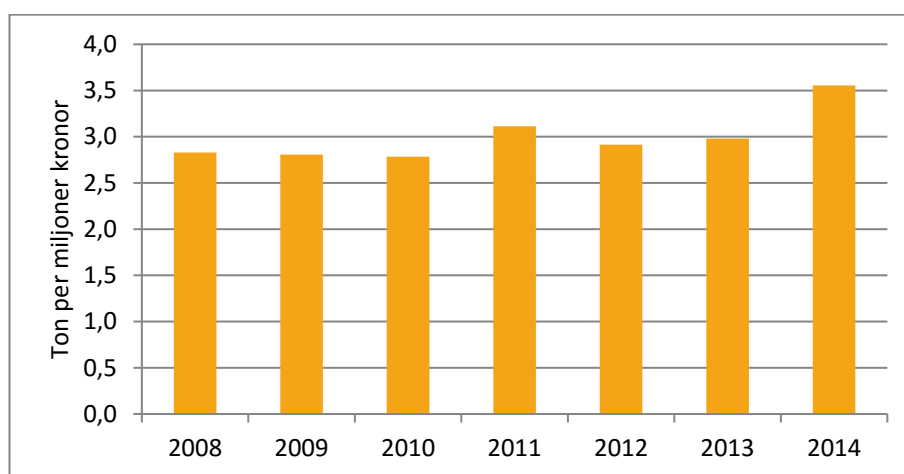
Koppling till Agenda 2030 (Kemikalieinspektionen, 2016): Mål 2 Säkra livsmedel och hållbart jordbruk, Mål 3 God Hälsa, Mål 6 Rent vatten, Mål 8 Säker arbetsmiljö, Mål 11 Hållbara städer, Mål 12 Hållbar konsumtion och produktion. Mål 14 Hav och marina resurser och Mål 15 Ekosystem och biologisk mångfald.

Resultat

Användningen av kemikalier farliga för hälsan ökar stadigt inom näringslivet och offentlig förvaltning, mellan 2008 och 2014 ökade användningen med knappt 35 procent. Även med hänsyn tagen till ökad ekonomisk utveckling ökar användningen av kemikalierna i ton per miljoner kronor. Det innebär att fler kemikalier används per producerad BNP.

Störst omsättning av hälsofarliga kemikalier är inom kemikalieindustrin, cementtillverkning, tillverkning av stenkolsprodukter och raffinaderier samt inom pappers- och pappersvarutillverkning. Dessa fyra branschgrupper stod för drygt 80 procent av kemikalieanvändningen 2014.

Diagram: Användning av kemikalier farliga för hälsan per miljoner kronor BNP (intensitet). 2008-2014



Not: exkluderar fossila bränslen och export av kemikalier

Källa: Kemikalieinspektionen och SCB, national- och miljöräkenskaper

3.3 Ekonomisk hållbarhet

3.3.1 Investeringarnas andel av BNP

Definition

Indikatorn definieras som fasta bruttoinvesteringar uttryckt i procent av BNP i löpande priser för hela ekonomin. Fasta bruttoinvesteringar består

av inhemska producenters förvärv av fasta tillgångar minus avyttringar. Fasta bruttoinvesteringar omfattar nyinvesteringar och nettoförvärv av begagnade tillgångar. Även i egenproducerade tillgångar ingår i de fasta bruttoinvesteringarna. I de fasta bruttoinvesteringarna ingår också värdehöjande (väsentliga) förbättringar av befintliga tillgångar, samt omkostnader förenade med leverans och förvärv av tillgångar. Fasta tillgångar är materiella eller immateriella tillgångar tillkomna som resultat av produktionsprocesser, och som används mer än ett år.

Bakgrundsinformation

Investeringar är viktiga för landets ekonomiska utvecklingsmöjligheter då det är ett sätt att avsätta resurser för att kunna producera mer i framtiden. Fasta bruttoinvesteringar är investeringar i exempelvis byggnader, maskiner och FoU.

Investeringarnas andel av BNP kan redovisas per sektor (offentlig, näringsliv och hushåll) och per bransch.

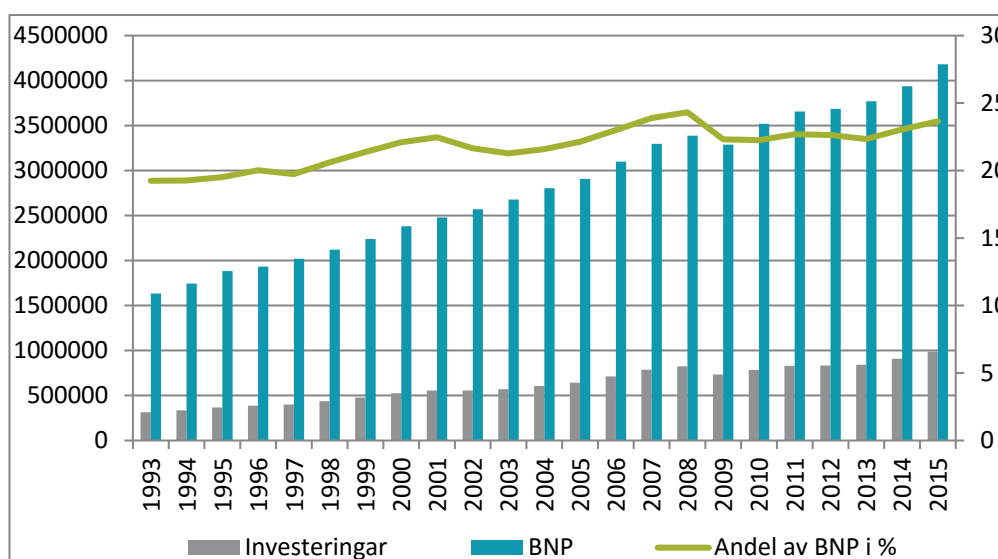
Internationella jämförelser: Indikatorn är jämförbar på EU-nivå. I Eurostats databaser finns tidsserier för alla EU-länder och ett antal övriga europeiska länder.

Koppling till Agenda 2030: Mål 8, anständiga arbetsvillkor och ekonomisk tillväxt.

Resultat

Investeringarnas andel av BNP har ökat från 19 procent år 1993 till 24 procent år 2015 räknat i löpande priser. EU 28 genomsnittet för investeringarnas andel av landets BNP under 2015 var ca 20 procent.

Diagram: Investeringarnas andel av BNP



Källa: SCB, Nationalräkenskaperna

3.3.2 Hushållens skuldsättning

Definition

Indikatorn visar hushållssektorns låneskulder i procent av disponibel inkomst brutto/netto plus pensionsrätter, samt i procent av hushållens finansiella tillgångar.

Skillnad mellan brutto och netto disponibelinkomst är kapitalförslitningen. Det vill säga man drar av kapitalförslitningen från brutto disponibelinkomst, då får man netto disponibelinkomst.

Bakgrundsinformation

Det är viktigt att det finns en bra balans mellan hushållets inkomster och deras skulder. Finns balansen har hushållet större förutsättningar att klara av till exempel stigande räntor och oförutsedda kostnader.

Hushållen i Sverige skuldsätter sig alltmer. Det kan förklaras av att Sverige efter nittiotalskrisen har ett mycket lägre ränteläge, en avreglerad finansmarknad och helt andra skatte- och subventionssystem än tidigare. Allt detta innebär att hushållen numera klarar av en högre skuldkvot än tidigare.

På många håll uttrycks dock en oro över att skuldsättningen ökat för mycket. Både IMF och OECD bedömer att de svenska hushållens höga skuldsättning utgör en betydande risk för Sveriges ekonomi. Även EU-kommissionen fokuserade i sin senaste rapport om den svenska ekonomin på riskerna på bostadsmarknaden och föreslår att åtgärder vidtas snarast.

Om man vill jämföra olika länders disponibelinkomst är det lämpligt att använda brutto disponibelinkomst eftersom olika länder kan skilja sig i beräkningen av kapitalförslitningen. T.ex. Eurostat redovisar brutto disponibelinkomst på sin hemsida. Däremot om man vill beskriva ett enskilt lands disponibelinkomst, då använder man oftast netto disponibelinkomst.

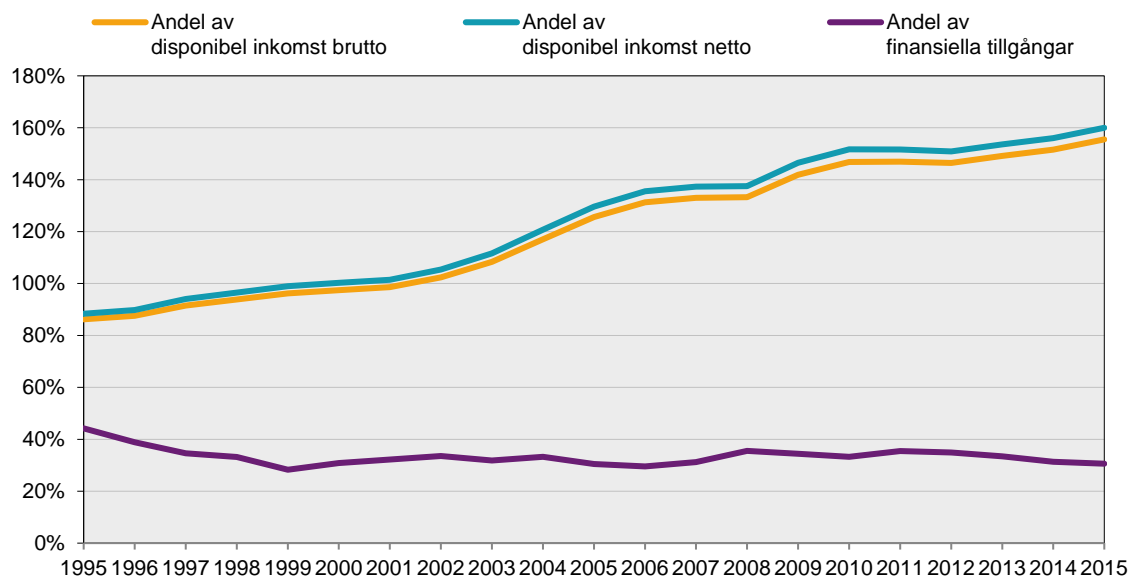
Koppling till Agenda 2030: Mål 1, Ingen fattigdom (även om vi i Sverige inte har någon officiell definition av fattigdom), Mål 8, anständiga arbetsvillkor och ekonomisk tillväxt.

Resultat

Hushållens skulder har sedan mitten av 1990-talet ökat mycket snabbare än inkomsterna vilket har medfört att hushållens skuldkvot stigit. Däremot har skuldsättningen i förhållande till hushållens finansiella tillgångar hållit sig relativt konstant under hela 2000-talet. Värdet på hushållens finansiella tillgångar har alltså ökat i ungefär samma takt som skuldsättningen.

Eurostat publicerar statistik för hushållens låneskulder för de flesta EU-länderna. I denna jämförelse finns det ett antal länder som 2015 har högre skuldkvot för hushållens än Sverige: Danmark, Cypern, Norge, Nederländerna och Irland.

Diagram: Hushållens låneskulder i procent av justerad disponibel inkomst och av hushållens finansiella tillgångar



Källa SCB: Finansräkenskaper

3.3.3 FoU-utgifternas andel an BNP

Definition

Företag, universitet och högskolor, offentlig sektor samt den privata icke-vinstdrivande sektorn (dvs. stiftelser och fonder) undersöks med avseende på insatser för forskning och utveckling. I statistiken har resultaten från de fyra ordinarie undersökningarna för respektive sektor sammanställts i syfte att ge en översikt över de totala FoU-insatserna i Sverige.

Utgifter för forskning och utveckling (FoU) består av driftkostnader och investeringsutgifter för egen FoU. Med driftkostnader avses arbetskraftskostnader, konsultarvoden och övriga driftkostnader. Investeringsutgifter avser Byggnader, mark och fastigheter, Maskiner och inventarier och Mjukvara/programvara. Investeringarna i FoU är också en del av fasta bruttoinvesteringar och ingår alltså i indikatorn Investeringarnas andel an BNP.

Egen FoU är forskning och utveckling som har utförts i Sverige av organisationens egen personal eller av konsulter i FoU-projekt. Till egen FoU räknas även FoU som gjorts på beställning av andra.

Bakgrund

Indikatorn visar en samlad bild av resursinsatserna för forsknings- och utvecklingsverksamheten i Sverige i förhållande till Sveriges BNP samt

utvecklingen över tiden. Den ger även möjligheter att analysera Sveriges insatser i relation till utvecklingen av FoU-resurserna i andra länder.

Internationella jämförelser: Eurostat publicerar uppgifter om FoU-utgifternas andel av BNP för alla EU-länder och ett antal andra europeiska länder, tidsserien börjar från 1995.

Koppling till Agenda 2030: Mål 9, Hållbar industri, innovationer och infrastruktur.

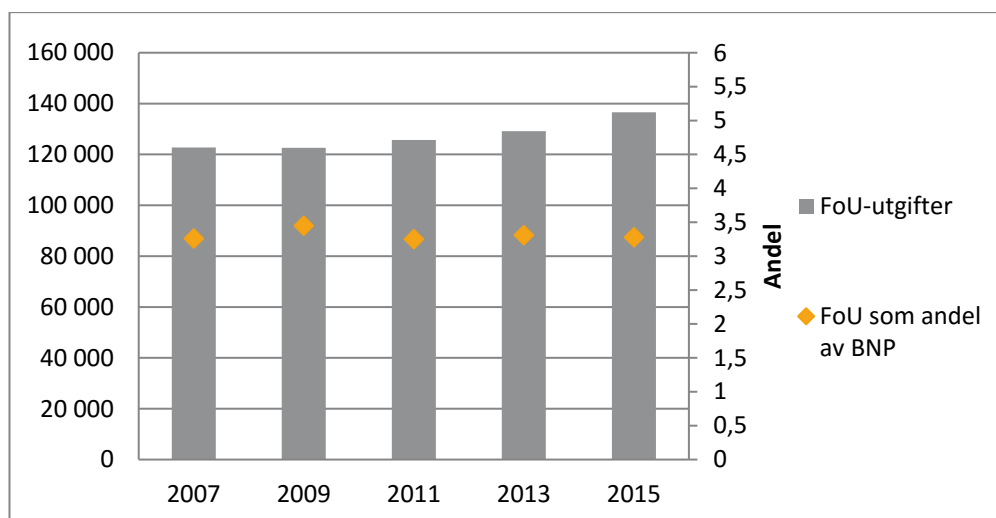
Resultat

Sveriges satsningar på forskning och utveckling (FoU) uppgick till 137 miljarder kronor år 2015. Det är en ökning med 7 miljarder sedan 2013, räknat i 2015 års prisnivå. De totala FoU-utgifterna i Sverige motsvarade 3,28 procent av BNP år 2015 vilket är en liten minskning jämfört med 2013 då FoU-utgifternas andel av BNP var 3,31 procent.

Majoriteten av Sveriges FoU-verksamhet bedrivs i företagssektorn. År 2015 uppgick FoU-utgifterna i företagssektorn cirka 95 miljarder kronor, vilket motsvarar 70 procent av de totala utgifterna.

Sverige placerar sig i världstoppen när FoU-utgifterna jämförs internationellt, andra länder där FoU-utgifternas andel av landets BNP enligt preliminära beräkningar översteg 3 % var år 2015 Österrike och Danmark.

Diagram: Utgifter för egen FoU och FoU som andel av BNP, 2007-2015, 2015 års prisnivå, mnkr



Källa: SCB, Statistik om utbildning och forskning och Nationalräkenskaper

3.3.4 Statsskuld andel av BNP

Definition

Indikatorn Statsskuldens andel av BNP består av statens okonsoliderade statsskuld i relation till BNP i löpande priser. Statsskulden är de samlade underskotten och överskotten i statens budget över tiden.

Bakgrund

Riksgälden ansvarar för förvaltning av statsskulden och hantering av statliga lån och garantier. Riksgälden lånar pengar när statens utgifter är större än inkomsterna (underskott) och betalar av på statsskulden (amorterar) när det finns ett överskott. Statsskulden är den skuld som staten har byggt upp genom åren då utgifterna har varit större än inkomsterna. Statsskulden ska enligt lag förvaltas så att räntekostnaderna för skulden minimeras samtidigt som riskerna inte får bli för stora.

Det finns inga politiska ambitioner att betala av hela statsskulden i Sverige. Det finns inte heller någon bortre tidpunkt då skulderna måste betalas. En viktig skillnad mellan en individ som lånar och en stat är att staten förväntas fortsätta existera och få skatteintäkter, men en persons inkomster kan upphöra (Riksgälden, 2016)

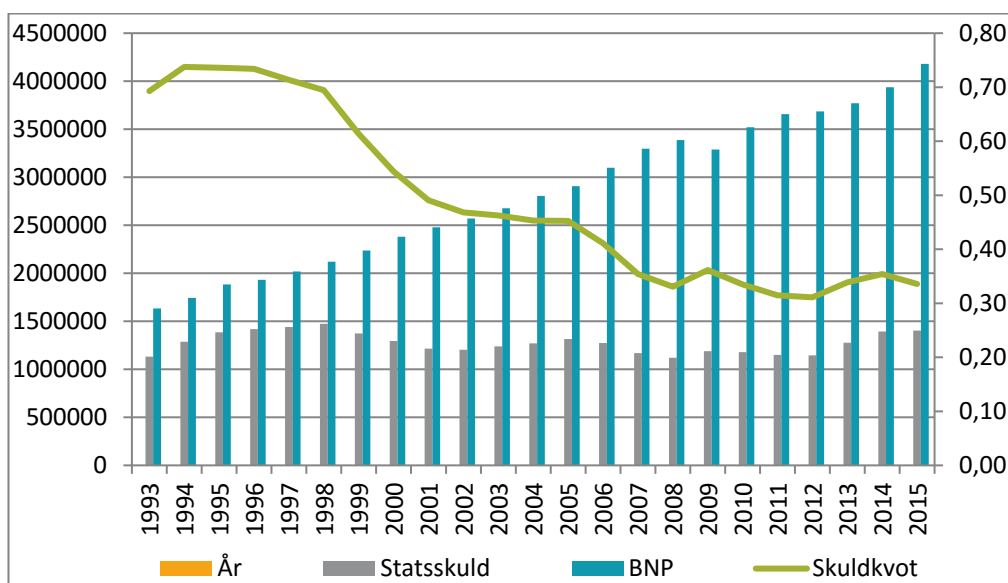
Om man vill göra internationella jämförelser använder man ofta ett annat skuldmått ' Offentliga sektorns konsoliderade bruttoskuld'. I den ingår hela den offentliga sektorn: stat, kommuner, landsting och pensionssystemet. Reglerna för beräkningen är samma inom EU och baseras på villkor i Maastricht-fördraget.

Koppling till Agenda 2030: Mål 8, anständiga arbetsvillkor och ekonomisk tillväxt.

Resultat

Under början av 1990-talet var Sveriges statsfinanser mycket svaga och statsskulden ökade snabbt.

Under de senaste tio åren har statsskulden varierat mellan cirka 1 100 miljarder och 1 400 miljarder kronor. Men skuldens andel av BNP har minskat från över 70 procent 1995 till 34 procent i slutet av 2015. Det betyder att statens skulder i förhållande till våra samlade inkomster i Sverige har minskat.

Diagram: Statsskuldens andel av BNP

Källa: Riksgälden, SCB

3.3.5 Ungdomar som varken arbetar eller studerar (NEET)

Definition

Indikatorn om ungdomar som varken arbetar eller studerar är framtagen i enlighet med Eurostats definition av Young people not in employment and not in any education and training (NEET). Måttet Unga som varken arbetar eller studerar avser åldersgruppen 15-24 år.

Unga som varken arbetar eller studerar omfattar:

Personer som under en given vecka (referensveckan) inte var sysselsatta, och som inte heller deltagit i studier (under referensveckan eller de tre veckorna som föregår referensveckan). Här avses såväl formella som informella studier.

Bakgrundsinformation

Utveckling på det personliga planet och att vara en del av samhället är viktigt. Att vara arbetslös påverkar förutsättningarna för hälsa och välbefinnande. Studier visar att en bakomliggande orsak till både ökad dödlighet och ökad psykisk ohälsa är arbetslöshet (Janlert, 2012).

Det är mycket vanligt att ungdomar i Sverige läser vidare på universitet och högskolor för att vid en högre ålder komma in på arbetsmarknaden. Men det finns även ungdomar som varken studerar eller arbetar. De är i en riskzon att få det svårt att ta sig in på arbetsmarknaden eftersom de går miste om kunskaper och erfarenheter som krävs för att få ett arbete i framtiden (SCB, 2014).

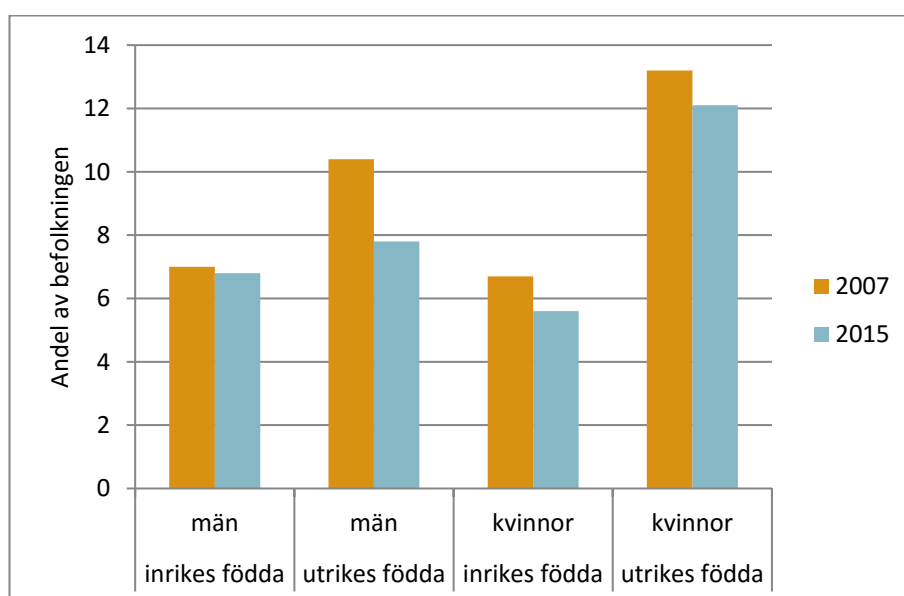
Indikatorn är jämförbar med EU.

Resultat

Andelen unga som varken arbetar eller studerar sjunker mellan åren 2007 och 2015.

En uppdelning av den unga befolkningen i inrikes och utrikes födda visar på skillnader. Högst andel 15-24 åringar som varken arbetar eller studerar var det bland de utrikes födda kvinnorna där 12,1 procent tillhörde gruppen under 2015. Detta kan jämföras med inrikes födda kvinnor där 5,6 procent i åldersgruppen varken arbetar eller studerar. Bland männen var andelen 6,8 procent för de inrikes födda och 7,8 procent för de utrikes födda under 2015.

Diagram: Unga som är varken arbetar eller studerar. Unga 15-24 år, andel av befolkningen i procent efter kön, inrikes/utrikes född och år.



Källa: SCB, Arbetskraftsundersökningen (AKU)

4. Utveckling av indikatorerna

Indikatorerna som redovisas i denna rapport baseras på redan framtagen statistik. Det finns potential att fördjupa informationen som är redovisad i indikatorerna i tabellform med t.ex. regionala nedbrytningar. Det finns även potential att byta ut de redovisade indikatorerna. Begränsningen i antalet indikatorer (5 per område) gör givetvis att många områden och skärningar utesluts ur analysen.

Agenda 2030-arbetet kommer att innebära att en bredare nationell uppföljning av hållbarhet men det är ett separat och större initiativ, som är kopplat till de i FN överenskomna målen och processerna.

4.1 Social hållbarhet

Indikatorerna under social hållbarhet innehåller bara ett axplock av möjliga indikatorer och redovisningsnivåer. Det är därför enkelt att komplettera de redovisade indikatorerna med fler kompletterande mått om det skulle anses nödvändigt. Det innebär också att det finns ett stort utrymme att diskutera detaljeringsnivån i redovisningen. Till exempel behöver nivån på den regionala redovisningen utredas vidare. Antingen kan man försöka redovisa samma nivå för alla indikatorer alternativt acceptera olika nivåer av nedbrytning beroende på den bakomliggande statistiken som ligger till grund för respektive indikator. SCB:s inkomststatistik redovisas till exempel redan i dagsläget könsuppdelat på län och kommun, medan den regionala redovisningsnivån från de urvalsbaserade indikatorerna varierar och inte är helt utredd än.

4.2 Ekologisk hållbarhet

Det finns möjlighet att i statistiken för skyddad natur inkludera Natura 2000 områden och därmed även kunna göra EU-jämförelser. Med natura 2000 områden inkluderade breddas konceptet med skyddad natur och ger en mer rättvisande bild av tillgänglighet till naturområden med skyddsvärda egenskaper.

Den miljöekonomiska statistiken utvecklas för att täcka in nya behov t.ex. för att kunna redovisa hur ekosystemen utnyttjas. Hitintills har två studier gjorts. En om datatillgång och en som visar på ägande av mark.

Ytterligare områden som kan komma att vara av intresse att mäta är den svenska klimatanpassningen och andra miljöekonomiska styrmedel.

^s Se:

http://www.statistikdatabasen.scb.se/pxweb/sv/ssd/START_HE_HE0110_HE0110A/SamForvInk1/?rxid=9682a4da-4f73-4c20-a51c-f961e06e9ddc

Aktiviteter och åtgärder implementeras redan nu för anpassningen, men den nationella statistiken saknas kring detta.

4.3 Ekonomisk hållbarhet

En intressant ekonomisk indikator hade kunnat vara förmögenhetsstatistik. Kunskap om förmögenhetsutveckling och förmögenhetsfördelning är betydelsefullt för analyser av samhällsekonomi och välfärdsutveckling. Till och med år 2007 publicerade SCB varje år förmögenhetsstatistik som redovisade tillgångar och skulder för individer och hushåll. Uppgifter från Skatteverket om förmögenhetsskatten var källa för denna statistik. Den svenska förmögenhetsstatistiken lades ner när förmögenhetsskatten avskaffades. Sedan 2008 är banker inte längre skyldiga att lämna kontrolluppgifter om banktillgodohavanden, aktie- och fondinnehav, samt obligationer och skulder. Utan dessa uppgifter går det inte att sammanställa förmögenhetsstatistik. För att kunna återinföra förmögenhetsstatistiken i Sverige krävs en särskild insamling av uppgifter.

Referenser

- Arbetsmiljöupplysningen. 2016. *Arbetstid*.
<http://www.arbetsmiljoupplysningen.se/Amnen/Arbetstid/>
- Brülde, B & Nilsson, Å (2010) *Vad gör oss nöjda med våra liv?* i Sören Holmberg & Lennart Weibull (red) Nordiskt ljus. Göteborg: SOM-institutet, Göteborgs universitet.
- Energimyndigheten. 2016. *Energiindikatorer 2016 – Uppföljning av Sveriges energipolitiska mål*. ER 2016:10
<https://www.energimyndigheten.se/globalassets/statistik/overgripande-rapporter/energiindikatorer-2016.pdf>
- EU, 2002, Europaparlamentets och Rådets Förordning nr 2150/2002, av den 25 november 2002, om avfallsstatistik.
- EU, 2009, Europaparlamentets och Rådets Direktiv 2009/28/EG, av den 23 april 2009, om främjande av användningen av energi från förnybara energikällor och om ändring och ett senare upphävande av direktiven 2001/77/EG och 2003/30/EG.
- Eurostat, 2014. *Quality of life indicators – natural and living environment*.
http://ec.europa.eu/eurostat/statistics-explained/index.php/Quality_of_life_indicators_-_natural_and_living_environment
- Eurostat, 2016. *Employment statistics, Statistics Explained*,
http://ec.europa.eu/eurostat/statistics-explained/index.php/Employment_statistics
- Eurostat. 2016. DSS/2016/Oct/5b. Final report of the Expert Group, *Quality of life indicators*.
- Folkhälsomyndigheten. 2016. *Buller*.
<https://www.folkhalsomyndigheten.se/livsvillkor-levnadsvanor/miljohalsa-och-halsoskydd/inomhusmiljo-allmanna-lokaler-och-platser/buller/>
- Havs- och vattenmyndigheten. 2016. *Tillförsel av kväve till kusten*.
<https://www.havochvatten.se/hav/samordning--fakta/data--statistik/officiell-statistik/officiell-statistik--havs--och-vattenmiljo/tillforsel-av-kvave-till-kusten.html>
- Holmberg, Sören & Rothstein, Bo. 2015. *Hög mellanmänsklig tillit i Sverige – men inte bland alla*, i Annika Bergström, Bengt Johansson, Henrik Oscarsson & Maria Oskarson (red) Fragment. Göteborgs universitet: SOM-institutet.
- ILO. 2013. *Resolution concerning statistics of work, employment and labour underutilization*, www.ilo.org/wcmsp5/groups/public/---dgreports/---stat/documents/normativeinstrument/wcms_230304.pdf
- Janlert U. 2012. *Arbetslöshet och hälsa – en kunskapsöversikt*. Kommissionen för ett socialt hållbart Malmö. Malmö stad, 2012.

[www.malmo.se/download/18.6e1be7ef13514d6cfcc800036206/UrbanJanle
rt_underlag.pdf](http://www.malmo.se/download/18.6e1be7ef13514d6cfcc800036206/UrbanJanle
rt_underlag.pdf)

Jordbruksverket. 2016. *Vad är ekologisk produktion?*
[http://www.jordbruksverket.se/amnesomraden/odling/ekologiskodling
/vadarekologiskproduktion.106.510b667f12d3729f91d80008069.html](http://www.jordbruksverket.se/amnesomraden/odling/ekologiskodling
/vadarekologiskproduktion.106.510b667f12d3729f91d80008069.html)

Kemikalieinspektionen. 2016. *Underlag för Sveriges genomförande av
Agenda 2030.* [www.kemi.se/global/rapporter/2016/rapport-10-16-
undrelag-till-agenda-2030.pdf](http://www.kemi.se/global/rapporter/2016/rapport-10-16-
undrelag-till-agenda-2030.pdf)

Konjunkturinstitutet. 2015. *Lönebildningsrapporten 2015. Fördjupning,
arbetsproduktivitet.*
[http://www.konj.se/download/18.3ac04268151135340942fac2/1447767160
797/produktivitetsutvecklingen-i-sverige.pdf](http://www.konj.se/download/18.3ac04268151135340942fac2/1447767160
797/produktivitetsutvecklingen-i-sverige.pdf)

Naturvårdsverket. 2016. *Informative Inventory Report Sweden 2016 -
Submitted under the Convention on Long-Range Transboundary Air
Pollution.*

OECD. 2011. *How's life? Measuring well-being.* OECD Publishing.

Regeringskansliet. 2012. *Mål för friluftspolitiken, Regeringens skrivelse
2012/13:51.*

Regeringskansliet. 2016. *Globala målen och Agenda 2030.*
<http://www.regeringen.se/regeringens-politik/globala-malen-och-agenda-2030/>
(Hämtad 2016-10-14)

Regeringskansliet. 2016. *Övergripande EU-mål för Europa 2020.*
[http://www.regeringen.se/sverige-i-eu/europa-2020-
strategin/overgripande-mal-och-sveriges-nationella-mal/](http://www.regeringen.se/sverige-i-eu/europa-2020-
strategin/overgripande-mal-och-sveriges-nationella-mal/)

Riksgälden. 2016. *Fakta om statsskulden,*
[https://www.riksdagen.se/sv/omriksdagen/statsskulden/Fakta_om_st
atsskulden/](https://www.riksdagen.se/sv/omriksdagen/statsskulden/Fakta_om_st
atsskulden/)

SCB. 2012. *Hur mycket jobbar vi i Sverige? Internationellt och över tid.*
Statistiskt meddelande AM 110 SM 1203
[http://www.scb.se/Statistik/AM/AM0401/2012K02X/AM0401_2012K02
X_SM_AM110SM1203.pdf](http://www.scb.se/Statistik/AM/AM0401/2012K02X/AM0401_2012K02
X_SM_AM110SM1203.pdf)

SCB, 2014, *Sverige under EU-snittet för unga som varken arbetar eller
studerar, Artikel Nr 2014:47,* [http://www.scb.se/sv_/Hitta-
statistik/Artiklar/Sverige-under-EU-snittet-for-unga-som-varken-arbetar-
eller-studerar/](http://www.scb.se/sv_/Hitta-
statistik/Artiklar/Sverige-under-EU-snittet-for-unga-som-varken-arbetar-
eller-studerar/)

SCB. 2015a. *Stora skillnader i valdeltagande efter utbildningsnivå.*
[http://www.scb.se/sv_/Hitta-statistik/Statistik-efter-amne/Demokrati/Allmanna-
val/Allmanna-val-valdeltagandeundersokningen/12304/12311/Behallare-for-
Press/390988/](http://www.scb.se/sv_/Hitta-statistik/Statistik-efter-amne/Demokrati/Allmanna-
val/Allmanna-val-valdeltagandeundersokningen/12304/12311/Behallare-for-
Press/390988/) (Hämtad 2016-12-05)

SCB. 2015. *Livsmedelsförsäljningsstatistik 2014.* SM 1501.
[http://www.scb.se/Statistik/HA/HA0103/2014A01/HA0103_2014A01_S
M_HA24SM1501.pdf](http://www.scb.se/Statistik/HA/HA0103/2014A01/HA0103_2014A01_S
M_HA24SM1501.pdf)

SCB. 2016. *Skyddad natur*, 31 december 2015, Statistiska meddelanden, MI 41 SM 1601.

SOU 2015:56. Utredningen om mått på livskvalitet. *Får vi det bättre? Om mått på livskvalitet.*

UNEP, Convention on Biological Diversity. 2010.
UNEP/CBD/COP/DEC/ X/2, 29 October 2010, Decision Adopted by the Conference of the Parties to the Convention on Biological Diversity at its Tenth Meeting.

Övriga referenser

Ekonomifakta

[BNP per capita - Ekonomifakta](#)

[Hushållens skulder - Ekonomifakta](#)

[Forskning och utveckling - internationellt - Ekonomifakta](#)

Eurostat

[GDP per capita, consumption per capita and price level indices - Statistics Explained](#)

[R & D expenditure - Statistics Explained](#)

SCB

[Ingen avmattning på bolånemarknaden](#)

Riksgälden

[Sveriges statsskuld, statistik - Riksgalden.se](#)

Sveriges Riksdag

[Regeringen bör ta initiativ till ny förmögenhetsstatistik Motion 2013/14:Fi274 av Lena Sommestad och Anders Karlsson \(S\) - Riksdagen](#)

Bilaga 1

Excel-fil med data över föreslagna områden/indikatorer.