

Arbetsmarknaden för personer med låg utbildning 2005-2016

The labour market for persons with a lower level of education 2005-2016

I korta drag

Temarapporten för tredje kvartalet 2017 beskriver situationen på arbetsmarknaden för personer med låg utbildning, det vill säga, högst förgymnasial utbildning, i åldern 20-64 år. I rapporten beskrivs först hur sammansättningen av gruppen lågutbildade förändrats mellan åren 2005 och 2016. Därefter beskrivs arbetsmarknadssituationen och dess utveckling för lågutbildade med variablerna arbetslöshet, sysselsättningsgrad och andelen ej i arbetskraften.

Sammansättningen av gruppen lågutbildade

- Under perioden 2005-2016 minskade antalet lågutbildade personer i åldern 20-64 år från 841 000 till 586 000. Gruppens sammansättning avseende kön förändrades inte nämnvärt under perioden. År 2016 bestod den av 56,9 procent män och 43,1 procent kvinnor.
- Gruppens sammansättning med avseende på ålder förändrades avsevärt under perioden 2005-2016. Åldersstrukturen skiftade till att 2016 bestå av en större andel unga jämfört med 2005. Andelen personer i åldern 20-34 år var bland lågutbildade 19,8 procent 2005, medan motsvarande andel var 29,4 procent 2016.
- Även sammansättningen av gruppen lågutbildade med avseende på födelseregion förändrades under perioden 2005-2016. År 2016 bestod gruppen av en betydligt mindre andel inrikes födda och en större andel utomeuropeiskt födda jämfört med 2005. Andelen inrikes födda minskade under perioden från 78,7 procent till 58,2 procent, medan andelen utomeuropeiskt födda ökade från 8,9 till 29,4 procent.

Arbetsmarknadssituationen för lågutbildade 2016

- I gruppen med låg utbildning var år 2016 arbetslösheten 16,8 procent, sysselsättningsgraden 58,2 procent och andelen ej i arbetskraften 30,0 procent. Bland män var arbetslösheten 14,4 procent, sysselsättningsgraden 66,8 procent och andelen ej i arbetskraften 21,9 procent. Bland kvinnor var arbetslösheten 21,1, sysselsättningsgraden 46,8 och andelen



Statistiska centralbyrån
Statistics Sweden

Pär Sandberg, SCB, tfn 010-479 47 35, par.sandberg@scb.se
Magda Tordenmalm, SCB, tfn 010-479 43 64, magda.tordenmalm@scb.se

Statistiken har producerats av SCB, som ansvarar för officiell statistik inom området.

ISSN Serie AM – Arbetsmarknad. Utkom den 2017-11-21 09:30:00.
URN:NBN:SE:SCB-2017-AM110SM1704_pdf
Tidigare publicering: Se avsnittet Fakta om statistiken.
Utgivare av Statistiska meddelanden är Helen Stoye, SCB.

ej i arbetskraften 40,7 procent. Med andra ord hade män en betydligt lägre arbetslöshet, högre sysselsättningsgrad och lägre andel ej i arbetskraften. Dessa skillnader mellan män och kvinnor var betydligt större bland lågutbildade jämfört med personer med minst gymnasial utbildning.

- Bland utomeuropeiskt födda med låg utbildning var anknytningen till arbetsmarknaden svagare 2016 jämfört med övriga födelseregioner. I denna grupp var arbetslösheten 36,9 procent, sysselsättningsgraden 42,8 procent och andelen ej i arbetskraften 32,1 procent. Detta kan jämföras med situationen för utomeuropeiskt födda med minst gymnasial utbildning, där arbetslösheten var 17,0 procent, sysselsättningsgraden 68,4 procent och andelen ej i arbetskraften 17,6 procent.
- Även bland unga inrikes födda med låg utbildning var anknytningen till arbetsmarknaden svagare år 2016. I åldersgruppen 20-24 år var arbetslösheten 28,0 procent, sysselsättningsgraden 42,9 procent och andelen ej i arbetskraften 40,3 procent. Detta kan jämföras med situationen för samma åldersgrupp bland inrikes födda med minst gymnasial utbildning, där arbetslösheten var 10,9 procent, sysselsättningsgraden 66,7 procent och andelen ej i arbetskraften 25,2 procent. Bland äldre lågutbildade inrikes födda var anknytningen till arbetsmarknaden starkare. Exempelvis var arbetslösheten i åldersgrupperna 35-44, 45-54 och 55-64 år 5,1 procent eller lägre.

Utvecklingen på arbetsmarknaden bland lågutbildade

- Arbetslösheten bland lågutbildade ökade från 10,0 till 16,8 procent under perioden 2005-2016. Under samma tidsperiod minskade sysselsättningsgraden från 64,5 till 58,2 procent medan andelen ej i arbetskraften ökade från 28,3 till 30,0 procent. Dessa variabler indikerar att lågutbildade har fått en svagare anknytning till arbetsmarknaden.
- Som tidigare nämnts har dock sammansättningen av gruppen lågutbildade förändrats avsevärt under perioden 2005-2016. Gruppen bestod 2016 i större utsträckning av unga och utomeuropeiskt födda. Dessa grupper hade, jämfört med äldre personer och övriga födelseregionsgrupper, en svagare anknytning till arbetsmarknaden. Resultatet blir, allt annat lika, att gruppen lågutbildade som helhet fått en svagare anknytning till arbetsmarknaden. Den försvagade arbetsmarknadsanknytningen som observerats bland lågutbildade under perioden 2005-2016 är därmed delvis en sammansättningseffekt.
- Under perioden 2005-2016 ökade arbetslösheten bland utomeuropeiskt födda med låg utbildning, från 31,7 till 36,9 procent. Ökningen förklarades främst av andelen lågutbildade utomeuropeiskt födda som ej var i arbetskraften minskade avsevärt under perioden, medan sysselsättningsgraden inom gruppen minskade svagt. Bland lågutbildade inrikes födda i åldern 20-24 år minskade arbetslösheten under perioden 2005-2016, från 30,5 till 28,0 procent. Dock minskade även gruppens sysselsättningsgrad under samma period, från 46,6 till 42,9 procent. Att arbetslösheten trots detta minskade förklaras av att andelen unga inrikes födda som ej var i arbetskraften ökade. Både unga inrikes födda och utomeuropeiskt födda drabbades dock förhållandevis hårt i samband med finanskrisen. Sedan 2009 har sysselsättningsgraden för båda grupperna tvärtom ökat något.

Innehåll

Statistiken med kommentarer	5
Inledning	5
Begrepp och definitioner	6
Bakgrund	7
Populationens sammansättning	10
Totala populationen lågutbildade	10
Kön	10
Ålder	10
Födelseregion	11
Ålder och födelseregion	12
Kön och födelseregion	13
Arbetslösa	14
Kön	14
Ålder	14
Födelseregion	15
Inrikes födda och ålder	16
Födelseregion och kön	17
Sammanfattning	18
Sysselsatta	19
Kön	19
Ålder	19
Födelseregion	20
Inrikes födda och ålder	21
Födelseregion och kön	22
Sammanfattning	23
Ej i arbetskraften	25
Kön	25
Ålder	25
Födelseregion	26
Inrikes födda och ålder	27
Födelseregion och kön	28
Sammanfattning	29
Sammanfattning och diskussion	30
Tabeller	31
Fakta om statistiken	42
Dataunderlag	42
Definitioner och förklaringar	42
Så görs statistiken	44
Statistikens tillförlitlighet	44

Bra att veta	44
In English	46
Summary	46
List of tables	47
List of terms	49

Statistiken med kommentarer

Inledning

I de kvartalsvisa statistiska meddelandena (SM) från Arbetskraftsundersökningarna (AKU) beskrivs arbetsmarknadssituationen för befolkningen i åldern 15-74 år. Sedan 2009 ges även en mer fördjupad beskrivning av ett specifikt ämne i form av ett tema. Från och med 2018 kommer temarapporterna frikopplas från de kvartalsvisa statistiska meddelandena och publiceras tre gånger om året, istället för tidigare fyra.

Temarapporten för tredje kvartalet 2017 behandlar arbetsmarknaden för personer med låg utbildning, d.v.s. högst förgymnasial utbildning, i åldern 20-64 år. Underlaget för rapporten är SCB:s Arbetskraftsundersökningar. Rapportens syfte är att beskriva arbetsmarknadssituationen för lågutbildade och dess utveckling mellan åren 2005 och 2016. Ett extra fokus läggs på hur utvecklingen för lågutbildade sedan finanskrisen 2007-2008 skiljt sig från utvecklingen bland personer med högre utbildning. Anledningen till att åldersgruppen 20-64 år valts som population är att det är åldersspannet då personer med förgymnasial utbildning förväntas vara aktiva på arbetsmarknaden. Bland personer med förgymnasial utbildning som är yngre än 20 år är en stor andel heltidsstuderande och bland personer som är äldre än 64 år är en stor andel pensionärer.

Inledningsvis beskrivs gruppen lågutbildade i ett separat avsnitt, med ett fokus på dess sammansättning och utveckling mellan åren 2005 och 2016. Förändringar i gruppens sammansättning har skett under tidsperioden ifråga, bland annat vad gäller åldersfördelning och dess sammansättning avseende födelse-region. Denna beskrivningen ligger till grund för den fortsatta analysen som redovisas i rapporten, där variabelerna som undersöks är arbetslöshet, sysselsättningsgrad och andelen ej i arbetskraften. Statistiken bryts ned på kön, ålder och födelseregion.

Begrepp och definitioner

Statistiken som framställs genom AKU är föremål för internationell samordning och bygger på International Labour Organization's, (ILO), konvention över arbetsmarknadsstatistiken. Undersökningen är således anpassad till internationella krav. Inom det Europeiska statistiksystemet (ESS) går undersökningarna under namnet Labour Force Survey, LFS. I statistiksamarbetet ingår EU:s medlemsländer, kandidatländer samt EFTA-länderna, dit bland andra Norge och Island hör. Lagstiftningen syftar bland annat till en gemensam tillämpning av ILO:s begrepp.

I AKU kan en person klassificeras som i arbetskraften, vilket innebär sysselsatt eller arbetslös, eller utanför arbetskraften. De tre begreppen kan delas in i ytterligare undergrupper (se trädet under rubriken *Definition och förklaringar.*).

Som **sysselsatt** räknas en person som har en anställning eller arbetar som företagare alternativt som medhjälpande hushållsmedlem. För att räknas som sysselsatt räcker det att ha arbetat minst en timme under referensveckan alternativt ha varit frånvarande från ett sådant arbete. Utöver detta krävs det att arbetet syftar till att generera inkomst till individen eller det hushåll personen ingår i. **Sysselsättningsgraden** är andelen av befolkningen som är sysselsatta och uttrycks i procent.

För att räknas som **arbetslös** krävs det att personen var utan arbete under referensveckan men har sökt arbete under de senaste fyra veckorna (referensveckan och tre veckor bakåt) och kunde arbeta referensveckan eller börja inom 14 dagar från referensveckans slut. Arbetslösa omfattar även personer som har fått ett arbete som börjar inom tre månader, förutsatt att de skulle ha kunnat arbeta under referensveckan eller börja inom 14 dagar från referensveckans slut. **Arbetslösheten** är andelen av personer i arbetskraften som räknas som arbetslösa och uttrycks i procent.

Det **relativa arbetskraftstalet** är andelen av befolkningen som ingår i kategorin arbetskraften och uttrycks i procent. **Ej i arbetskraften** omfattar personer som varken är sysselsatta eller arbetslösa. Gruppen omfattar bl.a. studerande utan arbete (dock ej heltidsstuderande som söker och kan ta arbete), pensionärer, hemarbetande och långvarigt sjuka utan arbete.

Till gruppen med **förgymnasial utbildning** räknas personer vars högsta utbildningsnivå är folkskola, realskola, grundskola eller någon annan form av ospecificerad förgymnasial utbildning. Synonymt används i rapporten även begreppet **lågutbildad**. Till gruppen med **gymnasial utbildning** räknas personer vars högsta utbildningsnivå är någon form av gymnasial utbildning, dock krävs minst en termin av studier. Utbildningen kan vara teoretisk eller yrkesinriktad och slutbetyg/gymnasieexamen krävs inte för att ingå i gruppen. Till gruppen med **eftergymnasial utbildning** räknas personer som gått minst en termin i någon form av högskoleutbildning eller ospecificerad eftergymnasial utbildning. Hit räknas även personer som påbörjat t.ex. forskarutbildning, licentiatutbildning eller doktorsutbildning. Inte heller här krävs slutbetyg för att ingå i gruppen.

Rapporten innehåller en regionsuppdelning som är baserad på födelseland. Som **inrikes födda** räknas alla personer som är födda i Sverige. Till de **europiskt födda** räknas alla som är födda i Europa, med undantag för Sverige. Som **uto-meuropeiskt födda** räknas personer födda i Afrika, Nordamerika, Sydamerika, Asien eller Oceanien. I denna grupp inkluderas även personer som är statslösa eller har ett okänt födelseland.

För fler definitioner och förklaringar se avsnittet *Fakta om statistiken* (i slutet av denna rapport).

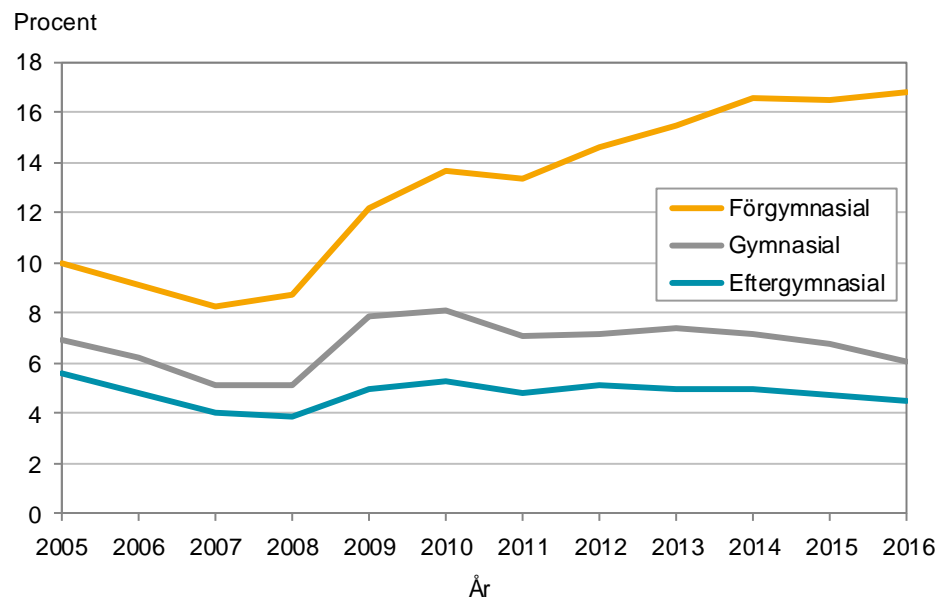
Bakgrund

Bland personer med låg utbildningsnivå har arbetslösheten under de senaste åren varit betydligt högre än bland personer med minst gymnasial utbildning, vilket framgår i diagram 1. Mellan åren 2005 och 2016 ökade arbetslösheten från 10,0 procent till 16,8 procent bland lågutbildade, en ökning med 6,8 procentenheter. Under samma period minskade arbetslösheten något bland personer med en högre utbildningsnivå. År 2016 uppgick den till 6,1 procent bland personer med gymnasial utbildning och 4,5 procent bland personer med eftergymnasial utbildning. Vidare ökade arbetslösheten i samtliga utbildningsgrupper i samband med finanskrisen. Medan en återhämtning sedan krisen observeras i grupperna med högre utbildningsnivå har arbetslöshet ökat i gruppen med låg utbildning. Mellan åren 2009 och 2016 ökade lågutbildades arbetslöshet med 4,6 procentenheter.

Diagram 1

Arbetslöshetstalet i Sverige, år 2005-2016

I åldrarna 20-64 år, uppdelat efter utbildningsnivå



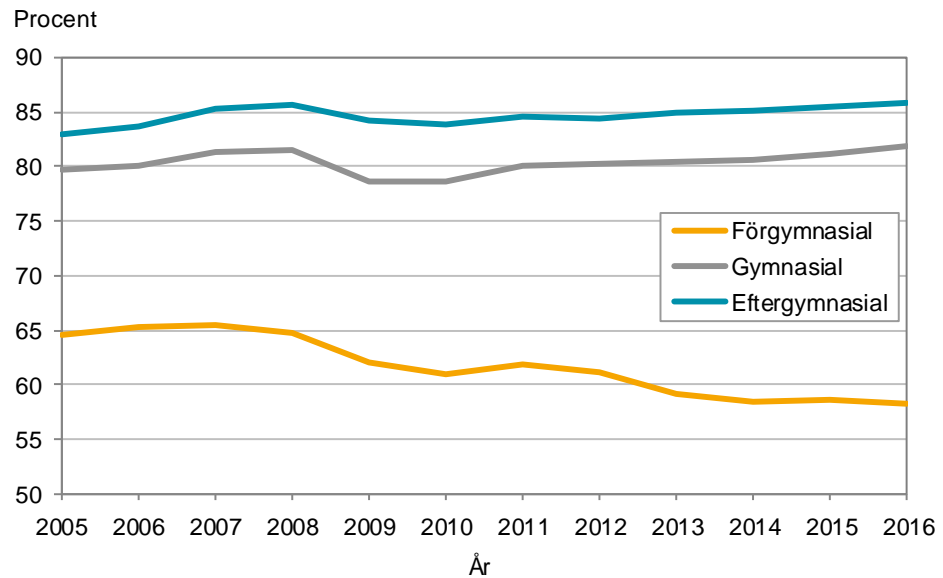
Källa: SCB, AKU

Motsvarande kurvor för sysselsättningsgraden, det vill säga andelen sysselsatta av befolkningen, illustreras i diagram 2. År 2005 var 64,5 procent av de lågutbildade sysselsatta, likaså 79,7 procent av de med gymnasial utbildning och 83,0 procent av personer med eftergymnasial utbildning. Mellan åren 2005 och 2016 har sysselsättningsgraden ökat bland personer med gymnasial och eftergymnasial utbildning, medan motsatsen gäller för de lågutbildade. Bland dem har andelen som är i sysselsättning istället minskat till 58,2 procent 2016 och avståndet till de två andra utbildningsgrupperna har ökat. År 2016 var 81,9 procent av de gymnasieutbildade och 85,9 procent av de med eftergymnasial utbildning i sysselsättning.

Diagram 2.

Sysselsättningsgraden i Sverige, år 2005-2016

I åldrarna 20-64 år, uppdelat efter utbildningsnivå



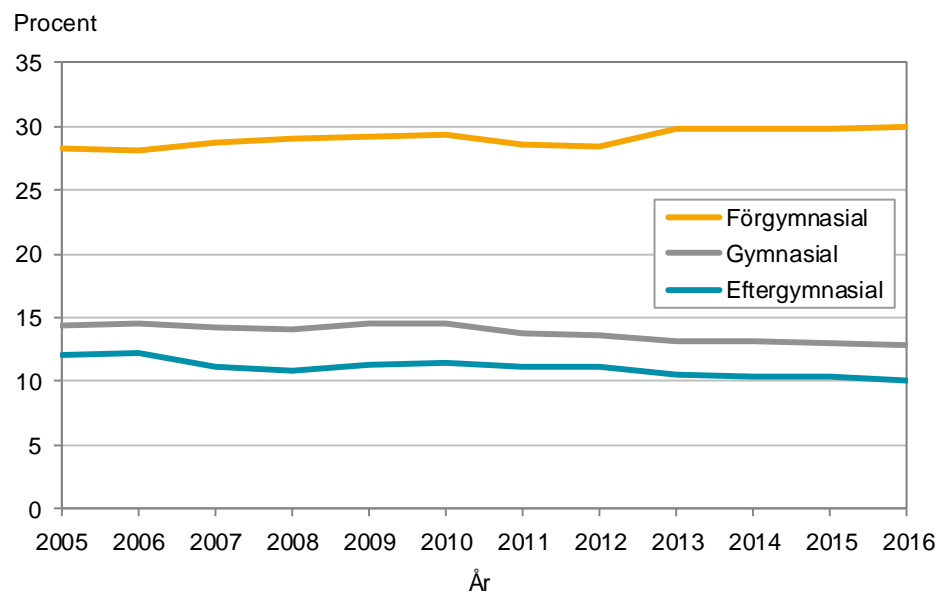
Källa: SCB, AKU

Andelen lågutbildade personer som ej deltog i arbetskraften var betydligt högre jämfört med personer med högre utbildning, vilket visas i diagram 3. Skillnaden har dessutom blivit större över tid. Mellan åren 2005 och 2016 har andelen bland lågutbildade ökat med 1,7 procentenheter, från 28,3 procent till 30,0 procent. Under samma tidsperiod minskade andelen ej i arbetskraften i grupperna med högre utbildningsnivå, för att 2016 uppgå till 12,8 procent bland personer med gymnasial utbildning och 10,1 procent bland personer med eftergymnasial utbildning.

Diagram 3

Andel ej i arbetskraften i Sverige, år 2005-2016

I åldrarna 20-64 år, uppdelat efter utbildningsnivå



Källa: SCB, AKU

Lågutbildade personer har alltså mellan åren 2005 och 2016 haft en högre arbetslöshet samt en lägre sysselsättningsgrad och en högre andel ej i arbetskraften än personer med minst gymnasial utbildning. Utvecklingen sedan 2009 var

också att dessa skillnader ökade. Medan grupperna med gymnasial och eftergymnasial utbildning återhämtat sig efter finanskrisen har så inte varit fallet för lågutbildade personer.

Resterande delar av rapporten ger en närmare beskrivning av arbetsmarknadssituationen för gruppen lågutbildade och dess utveckling. I avsnittet *Populationens sammansättning*, redovisas de förändringar som skett i sammansättning av gruppen lågutbildade mellan åren 2005 och 2016. Därefter beskrivs gruppens situation och utvecklingen på arbetsmarknaden i avsnitten *Arbetslösa*, *Sysselsatta* och *Ej i arbetskraften*. Till sist sammanfattas rapportens viktigaste resultat i avsnittet *Sammanfattning och diskussion*.

Populationens sammansättning

När man beskriver utvecklingen på arbetsmarknaden över tid är det av vikt att beakta den påverkan som förändringar i en populations sammansättning kan ha, i detta fall sammansättningen av gruppen lågutbildade i åldern 20-64 år. Om gruppen utgörs av en ökande andel personer i grupper med en svag anknytning till arbetsmarknaden förväntas, allt annat lika, att utvecklingen för gruppen som helhet också blir svagare. Detta trots att ingen undergrupp faktiskt fått en svagare anknytning till arbetsmarknaden. Ett exempel är att förändringar i en grupps ålderssammansättning kan påverka gruppens utveckling vad gäller t.ex. arbetslöshet och sysselsättningsgrad. Anledningen är att ålder samvarierar med dessa variabler.

Totala populationen lågutbildade

Mellan åren 2005 och 2016 minskade det totala antalet lågutbildade i åldern 20-64 år stadigt, från 841 000 till 586 000 personer (se tabell 1 i tabellbilagan). Detta motsvarar en minskning med så mycket som 30,3 procent, att jämföra med utvecklingen i den totala befolkningen i samma åldersgrupp vilken ökade med 7,1 procent. Antalet och andelen personer med en högre utbildningsnivå har alltså avsevärt ökat under perioden.

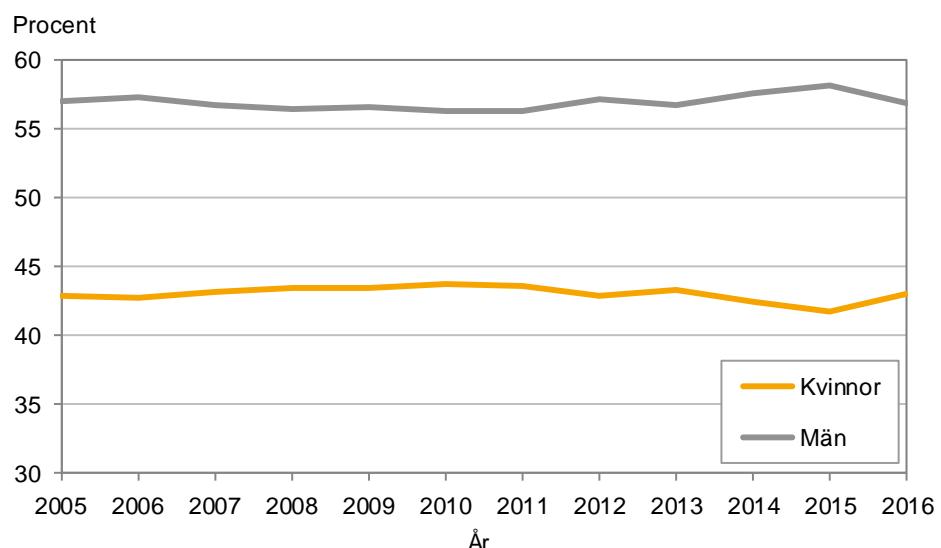
Kön

När gruppen lågutbildade delas upp efter kön syns en skillnad mellan män och kvinnor, vilket framgår i diagram 4. Andelen kvinnor bland de lågutbildade har under hela tidsperioden varit betydligt lägre än andelen män. Däremot har sammansättningen inte förändrats nämnvärt över tid. År 2005 var andelen kvinnor bland de lågutbildade 42,9 procent och andelen män 57,1 procent. År 2016 var motsvarande andelar 43,1 respektive 56,9 procent, en skillnad på 0,2 procentenheter jämfört med 2005. Antalet lågutbildade blev alltså färre både bland män och kvinnor. Könssammansättningen i gruppen har däremot inte förändrats nämnvärt.

Diagram 4

Könsfördelningen bland lågutbildade i Sverige, år 2005-2016

I åldrarna 20-64 år, uppdelat efter kön



Källa: SCB, AKU

Ålder

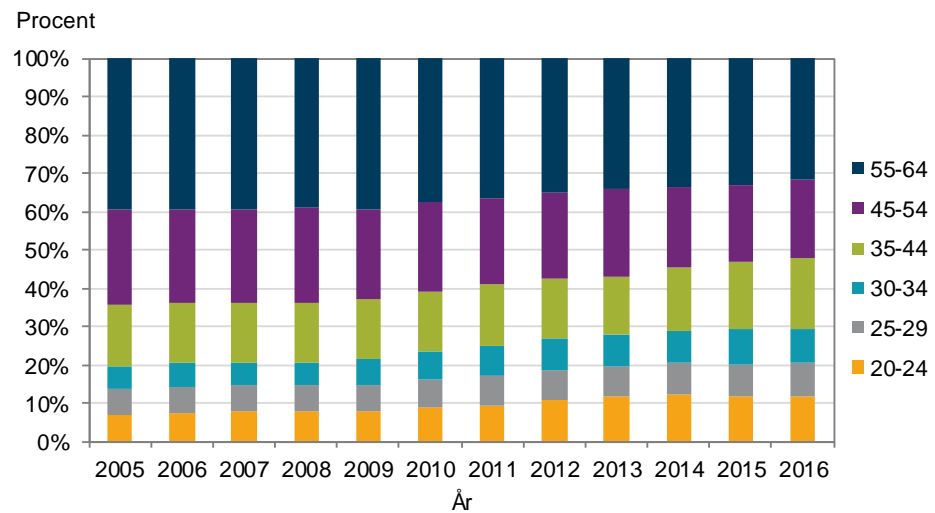
Mellan åren 2005 och 2016 har en förändring skett i ålderssammansättningen bland de lågutbildade, vilket visas i diagram 5. Bland lågutbildade har andelen personer i åldrarna 20-24, 25-29 och 30-34 år ökat. Även andelen personer i åldersgruppen 35-44 år har ökat något, medan andelen personer i åldern 45-64 år

har minskat. Mellan åren 2005 och 2016 ökade andelen personer i åldern 20-34 år från 19,8 till 29,4 procent.

Diagram 5

Åldersfördelningen bland lågutbildade i Sverige, år 2005-2016

I åldrarna 20-64 år, uppdelat efter ålder



Källa: SCB, AKU

Förändringen i åldersfördelningen bland lågutbildade kan inte enbart förklaras av en förändring i den totala befolkningens ålderssammansättning, då förändringarna på populationsnivå varit betydligt mindre (se tabell 2 i tabellbilagan).

Födelseregion

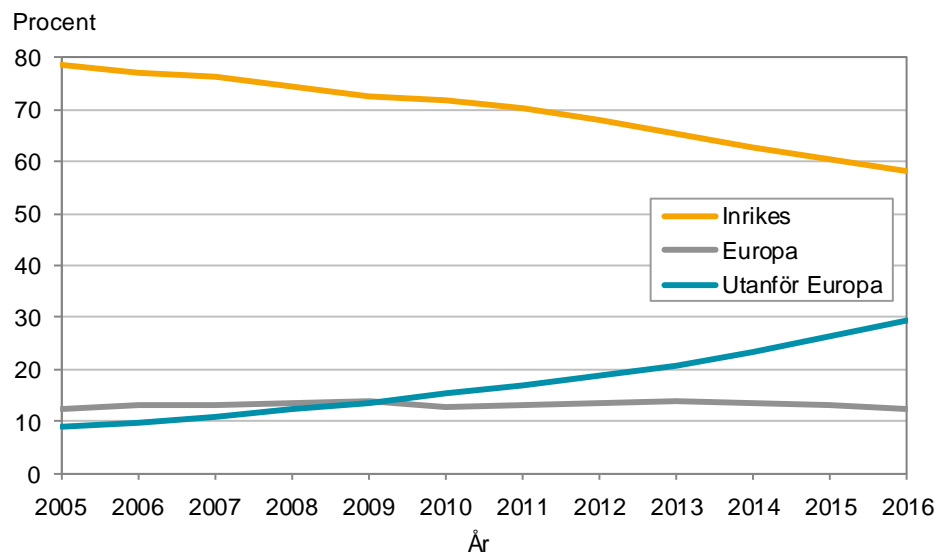
Födelseregionerna som används i rapporten är födda i Sverige, födda i Europa utom Sverige och födda utanför Europa. Inrikes födda kommer att användas synonymt med personer födda i Sverige. Antalet lågutbildade inrikes födda minskade avsevärt mellan åren 2005 och 2016, från 662 000 till 341 000. Detta motsvarar en minskning med 48,4 procent. Även bland personer födda i övriga Europa minskade antalet, från 104 000 till 72 000, motsvarande en minskning med 30,2 procent. Bland personer födda utanför Europa ökade däremot antalet lågutbildade, från 75 000 till 172 000, en ökning som motsvarar 129,8 procent. Majoriteten inom gruppen utomeuropeiskt födda har under hela tidsperioden varit personer födda i Asien. År 2016 var 67,1 procent av gruppen utomeuropeiskt födda från Asien, medan 20,0 procent var födda i Afrika, 7,8 procent i Sydamerika och 3,7 procent i Nordamerika (se tabell 3 i tabellbilagan).

Diagram 6 visar att de inrikes födda utgjorde en allt mindre andel av gruppen med låg utbildning, andelen minskade från 78,7 till 58,2 procent mellan åren 2005 och 2016. Samtidigt ökade andelen lågutbildade personer som är födda utanför Europa, från 8,9 procent till 29,4 procent. Gruppen födda i Europa ligger under perioden relativt stabilt.

Diagram 6.

Regionsfördelningen bland lågutbildade i Sverige, år 2005-2016

I åldrarna 20-64 år, uppdelat efter födelseregion



Källa: SCB, AKU

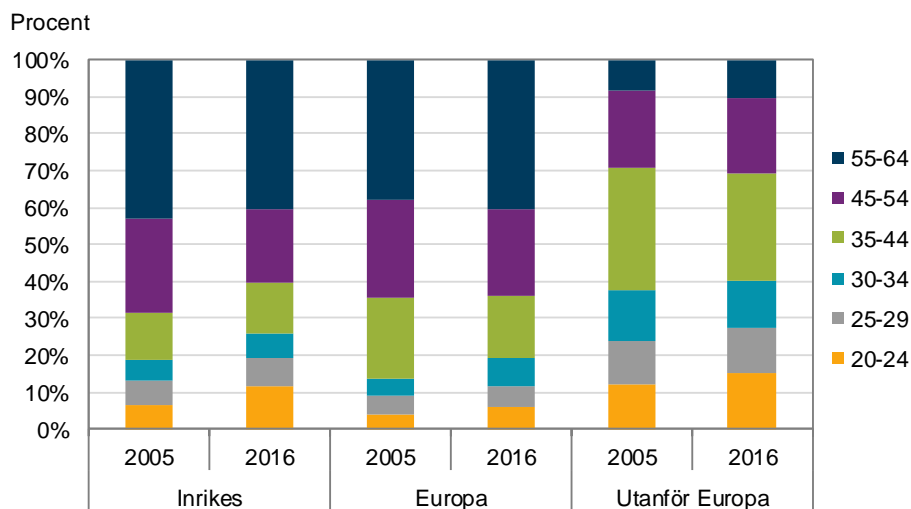
Ålder och födelseregion

Det har hittills konstaterats att sammansättningen av gruppen lågutbildade vad gäller ålder och födelseregion förändrats mellan åren 2005 och 2016. Gruppen lågutbildade bestod 2016 i högre grad unga och utomeuropeiskt födda personer jämfört med 2005. För att undersöka hur förändringarna i dessa bakgrundsvariabler interagerar presenteras i diagram 7 åldersfördelningen inom respektive födelseregion. Diagrammet visar att andelen personer i åldern 20-34 år bland lågutbildade inrikes födda ökade mellan åren 2005 och 2016, från 18,7 till 26,1 procent. Motsatt gäller att andelen personer i åldern 35-64 år minskade bland lågutbildade inrikes födda. Bland personer med låg utbildning födda i Europa ökade andelen i åldersgruppen 20-34 år något, medan förändringen i ålderssammansättning bland de utomeuropeiskt födda mellan åren 2005 och 2016 var liten.

Vidare visar diagram 7 att gruppen utomeuropeiskt födda bestod av en betydligt större andel unga personer jämfört med de övriga två grupperna. År 2016 var andelen personer i åldern 20-34 år bland utomeuropeiskt födda lågutbildade 40,2 procent. Bland inrikes och europeiskt födda var motsvarande andelar 26,1 respektive 19,1 procent. Gruppen utomeuropeiskt födda bestod också av en betydligt större andel personer i åldrarna 35-44 år än övriga grupper. Omvänt bestod grupperna inrikes och europeiskt födda av en större andel personer i åldrarna 45-64 år, 60,3 respektive 64,0 procent för år 2016. Bland utomeuropeiskt födda var motsvarande andel 31,0 procent.

Diagram 7

Åldersfördelningen bland lågutbildade i Sverige, år 2005 och 2016 I åldrarna 20-64 år, uppdelat efter ålder och födelseregion



Källa: SCB, AKU

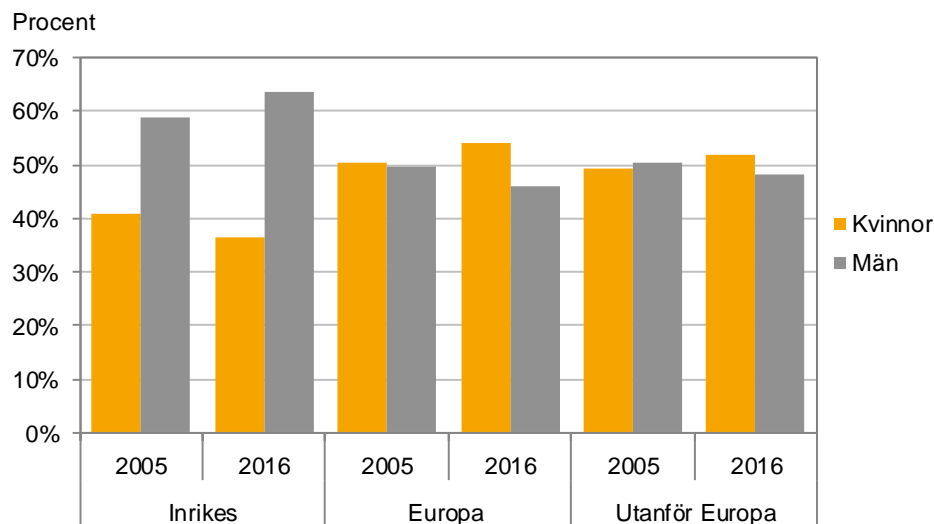
Sammanfattningsvis har två viktiga samband mellan ålder och födelseregion observerats. För det första har åldern i gruppen lågutbildade inrikes födda minskat mellan åren 2005 och 2016. För det andra har gruppen lågutbildade utomeuropeiskt födda varit betydligt yngre än övriga grupper.

Kön och födelseregion

Diagram 8 presenterar könsfördelningen bland personer med låg utbildning uppdelat på födelseregion för åren 2005 och 2016. Diagrammet visar att könsfördelningen var som mest ojämn bland inrikes födda, där andelen män ökade från 59,0 procent år 2005 till 63,7 procent år 2016. Motsatt minskade andelen inrikes födda kvinnor bland de lågutbildade från 41,0 till 36,3 procent mellan samma år. Bland europeiskt födda kvinnor var utvecklingen den motsatta. År 2005 var i denna grupp sammansättningen i det närmaste helt jämn, för att 2016 bestå av 54,0 procent kvinnor och 46,0 procent män. Bland utomeuropeiskt födda var könsfördelningen jämnast. Även i denna grupp var sammansättningen i det närmaste jämn år 2005, medan den år 2016 bestod av 51,8 procent kvinnor och 48,2 procent män.

Diagram 8

Könsfördelningen bland lågutbildade i Sverige, år 2005 och 2016 I åldrarna 20-64 år, uppdelat efter kön och födelseregion



Källa: SCB, AKU

Arbetslösa

Kön

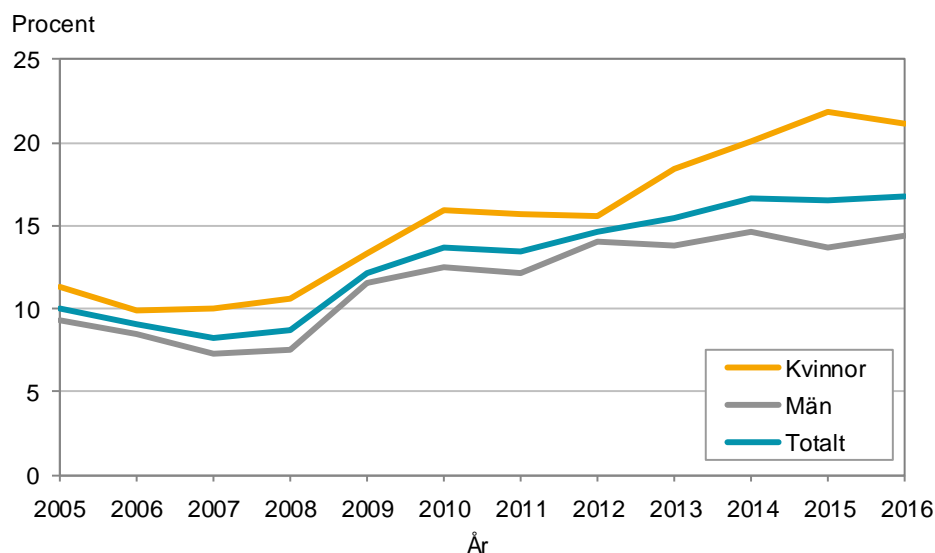
Mellan åren 2005 och 2016 ökade arbetslösheten i gruppen lågutbildade med 6,8 procentenheter, från 10,0 till 16,8 procent, vilket redovisas i diagram 9. År 2005 var 11,3 procent av kvinnorna och 9,3 procent av männen med låg utbildning arbetslösa. Under de närmast följande åren minskade arbetslösheten för att sedan öka i samband med finanskrisen. Skillnaden mellan könen var större 2016 jämfört med 2005. Bland de lågutbildade kvinnorna var 21,1 procent arbetslösa och bland de lågutbildade männen var motsvarande andel 14,4 procent. Skillnaden i arbetslösheten mellan män och kvinnor har alltså ökat från 2,0 procentenheter år 2005 till 6,7 procentenheter år 2016. Merparten av denna ökning har skett sedan år 2012.

Som konstaterats i tidigare avsnitt var gruppen lågutbildade män fler till antalet, men med arbetslöshet som mått var alltså deras anknytning till arbetsmarknaden starkare. Bland personer med minst gymnasial utbildning var situationen år 2016 den omvända. Där var andelen arbetslösa män 5,8 procent och andelen arbetslösa kvinnor var 4,7 procent (se tabell 4 i tabellbilagan).

Diagram 9

Arbetslösheten bland lågutbildade i Sverige, år 2005-2016

I åldrarna 20-64 år, uppdelat efter kön



Källa: SCB, AKU

Ålder

I diagram 10 redovisas arbetslöshetens utveckling bland lågutbildade uppdelat efter ålder. Tydligt är att arbetslösheten under hela perioden minskat med ökande ålder och att skillnaderna åldersgrupperna emellan generellt varit stora. Exempelvis var arbetslösheten bland lågutbildade i åldern 20-24 år 33,8 procent år 2016, medan den i åldersgruppen 55-64 år endast var 7,6 procent. Detta kan jämföras med arbetslösheten bland personer med minst gymnasial utbildning i åldrarna 20-24 och 55-64 år, som år 2016 var 11,9 respektive 4,9 procent (se tabell 5 i tabellbilagan). Med arbetslöshet som mått hade med andra ord lågutbildade yngre en betydligt svagare anknytning till arbetsmarknaden än lågutbildade äldre.

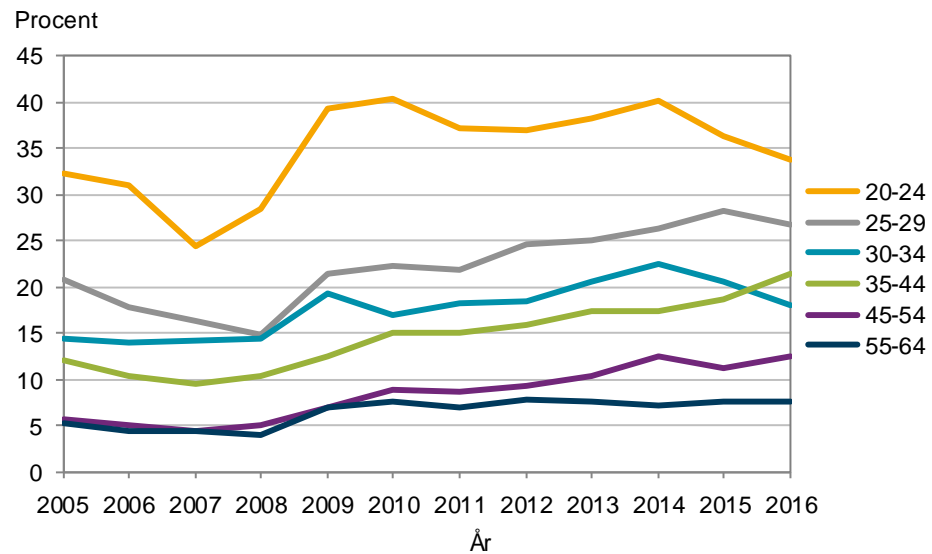
Ett annat tydligt mönster i diagram 10 är att arbetslösheten ökade markant i samtliga åldersgrupper i samband med finanskrisen. Tydligast var ökningen för de yngre åldersgrupperna, framför allt gruppen 20-24 år. Detta är inte oväntat då osäkra anställningsformer är betydligt vanligare bland unga. Vidare kan konstateras att arbetslösheten endast minskat i två åldersgrupper sedan 2009, dessa är

20-24 och 30-34 år. Bland övriga åldersgrupper har arbetslösheten sedan 2009 ökat med mellan 0,7 och 8,9 procentenheter.

Diagram 10

Arbetslösheten bland lågutbildade i Sverige, år 2005-2016

I åldrarna 20-64 år, uppdelat efter ålder



Källa: SCB, AKU

De yngre åldersgrupperna hade alltså en betydligt högre arbetslöshet jämfört med de äldre. Andelen personer i de yngre åldersgrupperna har i gruppen lågutbildade ökat mellan åren 2005 och 2016 (se diagram 7). Resultatet av detta är, allt annat lika, att arbetslösheten i gruppen lågutbildade totalt blir högre jämfört med om ålderssammansättningen i gruppen varit densamma som 2005.

Födelseregion

Arbetslöshetsutvecklingen mellan åren 2005 och 2016 uppdelat på födelse-region redovisas i diagram 11. Över hela tidsperioden har arbetslösheten bland lågutbildade inrikes födda varit lägre än den bland europeiskt födda, som i sin tur varit betydligt lägre än den bland utomeuropeiskt födda.

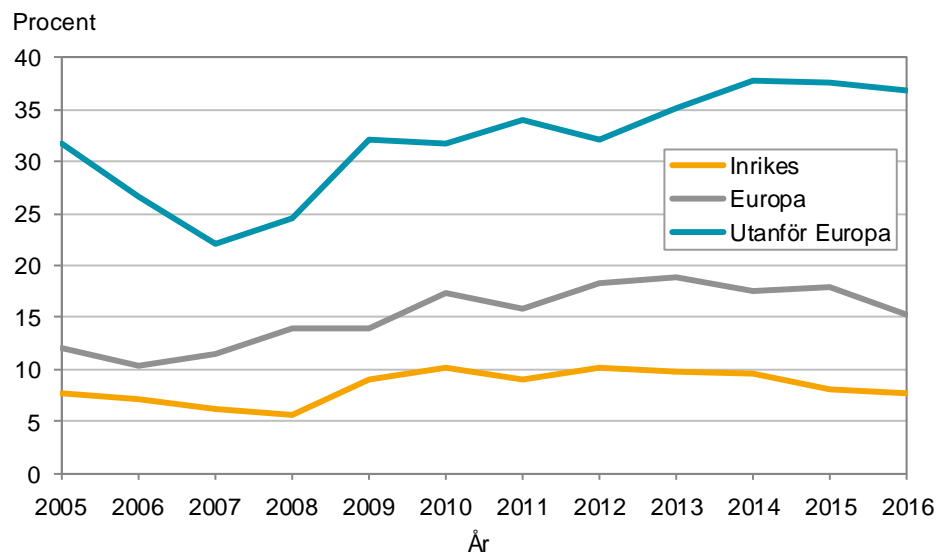
Både år 2005 och 2016 var arbetslösheten bland inrikes födda 7,7 procent. Bland europeiskt födda ökade arbetslösheten mellan samma år från 12,0 till 15,2 procent medan den bland utomeuropeiskt födda ökade från 31,7 till 36,9 procent. Vidare visar diagram 11 att arbetslösheten ökade i samtliga födelse-regioner i samband med finanskrisen. Sedan år 2009 har dock en återhämtning bland lågutbildade inrikes födda skett, då arbetslösheten minskat med 1,3 procentenheter. Under samma tidsperiod ökade arbetslösheten bland europeiskt födda med 1,2 procentenheter, medan den bland utomeuropeiskt födda ökat med 4,8 procentenheter.

Jämfört med arbetslösheten bland personer med minst gymnasial utbildning var arbetslösheten bland lågutbildade betydligt högre. I absoluta tal var skillnaden i arbetslöshet klart störst för utomeuropeiskt födda, där skillnaden mellan lågutbildade och personer med minst gymnasial utbildning var 19,9 procentenheter år 2016 (se tabell 6 i tabellbilagan).

Diagram 11.

Arbetslösheten bland lågutbildade i Sverige, år 2005-2016

I åldrarna 20-64 år, uppdelat efter födelseregion



Källa: SCB, AKU

Arbetslösheten har alltså varit avsevärt högre bland personer födda utanför Europa jämfört med de övriga två födelseregionerna. Andelen utomeuropeiskt födda ökade samtidigt i gruppen lågutbildade mellan åren 2005 och 2016 (se diagram 6). Detta resulterar, allt annat lika, i en betydligt högre arbetslöshet i gruppen lågutbildade jämfört med om födelseregionssammansättningen varit densamma.

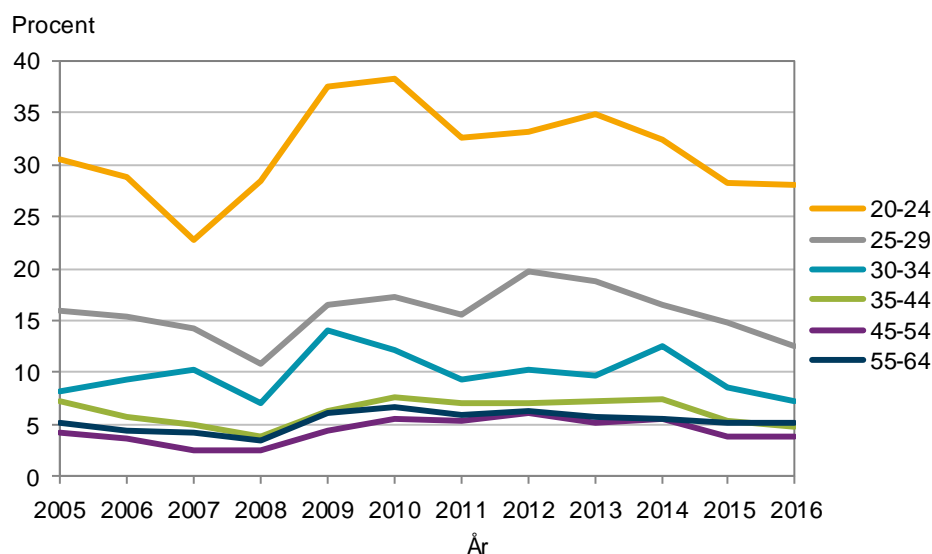
Inrikes födda och ålder

Som presenterades i diagram 7 har ålderssammansättningen bland lågutbildade varit olika i de tre födelseregionerna. Den främsta skillnaden var att gruppen utomeuropeiskt födda i större utsträckning bestod av personer i yngre åldrar än grupperna inrikes och europeiskt födda. Eftersom arbetslösheten varit högre bland utomeuropeiskt födda är det därmed möjligt att den höga arbetslösheten som observerades bland unga i diagram 10 helt eller delvis är ett resultat av att arbetslösheten bland utomeuropeiskt födda är hög. För att eliminera effekter orsakade av skillnader mellan födelseregioner presenterar diagram 12 arbetslösheten bland lågutbildade uppdelat efter ålder för enbart inrikes födda.

Diagram 12 visar att arbetslösheten även inom gruppen lågutbildade inrikes födda är hög bland yngre åldersgrupper. Främst gällde detta åldersgruppen 20-24 år där den mellan åren 2005 och 2016 varierade mellan 22,8 och 38,3 procent. Till skillnad från gruppen lågutbildade totalt har dock utvecklingen för inrikes födda, sedan både år 2005 och 2009, varit att arbetslösheten minskat för samtliga åldersgrupper. Vidare var arbetslösheten i de äldre åldersgrupperna betydligt lägre bland inrikes födda jämfört med gruppen lågutbildade totalt. För åldersgrupperna 35-44, 45-54 och 55-64 år låg arbetslösheten 2016 på mellan 3,8 och 5,1 procent. Bland personer med minst gymnasial utbildning låg arbetslösheten för samma åldersgrupper mellan 1,8 och 3,6 procent (se tabell 7 i tabellbilagan).

Diagram 12

Arbetslösheten bland lågutbildade inrikes födda i Sverige, år 2005-2016 I åldrarna 20-64 år, uppdelat efter ålder



Källa: SCB, AKU

De yngre åldersgrupperna har alltså under hela tidsperioden haft en högre arbetslöshet jämfört med de äldre. De yngre åldersgrupperna av lågutbildade inrikes födda har mellan åren 2005 och 2016 också ökat som andel av den totala gruppen inrikes lågutbildade. Resultatet av detta är, allt annat lika, att arbetslösheten bland lågutbildade inrikes födda blir högre jämfört med om ålderssammansättningen i gruppen varit konstant. Detta är tydligt då arbetslösheten mellan åren 2005 och 2016 minskat för samtliga åldersgrupper bland lågutbildade inrikes födda, medan arbetslösheten i den totala gruppen lågutbildade inrikes födda inte har förändrats.

Motsvarande åldersuppdelning för europeiskt och utomeuropeiskt födda genererar redovisningsgrupper med för få observationer för vilket tillförlitlig statistik kan produceras.

Födelseregion och kön

Som visades i diagram 9 ökade skillnaden i arbetslöshet mellan lågutbildade män och kvinnor, en ökning som främst skett sedan år 2012. För att undersöka den ökande skillnaden presenteras i diagram 13 arbetslösheten uppdelad efter kön och födelseregion. Sett över hela perioden har skillnaden mellan könen varit som störst bland europeiskt födda. Skillnaden mellan könen har varit relativt liten bland inrikes födda, där den mellan åren 2005 och 2016 varierade mellan 0,5 och 3,8 procentenheter. Bland inrikes födda med minst gymnasial utbildning var dock istället kvinnors arbetslöshet lägre, den var 0,8 procentenheter lägre bland kvinnor än bland män år 2016 (se tabell 8 i tabellbilagan).

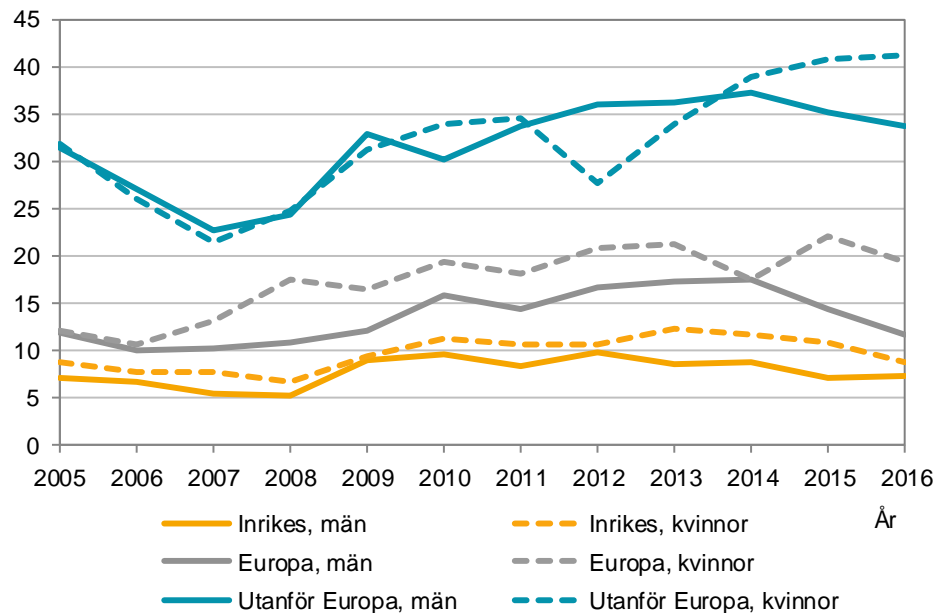
Sedan 2012 har dock skillnaden mellan könen ökat i samtliga födelseregionsgrupper och ökningen har varit som störst bland europeiskt och utomeuropeiskt födda. Detta leder förstås också till en ökning av skillnaden mellan män och kvinnors arbetslöshet i gruppen lågutbildade totalt. Utöver detta var skillnaden år 2016 stor i gruppen utomeuropeiskt födda. Eftersom andelen av denna grupp även ökat i den totala gruppen lågutbildade resulterar detta, allt annat lika, i en större skillnad mellan män och kvinnors arbetslöshet.

Diagram 13

Arbetslösheten bland lågutbildade i Sverige, år 2005-2016

I åldrarna 20-64 år, uppdelat efter kön och födelseregion

Procent



Källa: SCB, AKU

Sammanfattning

I detta avsnitt har tre bidragande orsaker identifierats till den ökande arbetslösheten bland lågutbildade (se diagram 1). Andelen unga och andelen utomeuropeiskt födda har mellan åren 2005 och 2016 ökat i gruppen lågutbildade. Unga och utomeuropeiskt födda hade jämfört med övriga åldersgrupper respektive födelseregioner en högre arbetslöshet. När deras andel av gruppen lågutbildade ökar resulterar detta i en högre arbetslöshet. Vidare har arbetslösheten bland utomeuropeiskt födda ökat. Allt annat lika bidrar dessa tre faktorer till en högre arbetslöshet i gruppen lågutbildade totalt.

Vidare har konstaterats att lågutbildade utomeuropeiskt födda hade en mycket hög arbetslöshet, både jämfört med lågutbildade i övriga födelseregioner och jämfört med utomeuropeiskt födda med minst gymnasial utbildning. Även bland lågutbildade europeiskt födda var arbetslösheten relativt hög. Lågutbildade inrikes födda hade generellt en betydligt lägre arbetslöshet. Detta gällde dock främst i de äldre åldersgrupperna. Bland lågutbildade inrikes födda var arbetslösheten hög i de yngre åldersgrupperna.

Slutligen har arbetslösheten varit högre bland lågutbildade kvinnor än bland lågutbildade män och skillnaden mellan könen har mellan åren 2005 och 2016 ökat. Skillnaden mellan könen har dock inte ökat nämnvärt bland inrikes födda, däremot ökade den något bland europeiskt och utomeuropeiskt födda. Skillnaden i arbetslöshet mellan könen var år 2016 hög bland utomeuropeiskt födda. Då denna grupp andel av den totala gruppen lågutbildade ökat blir resultatet, allt annat lika, en ökning av skillnaden mellan män och kvinnors arbetslöshet i gruppen lågutbildade totalt.

Sysselsatta

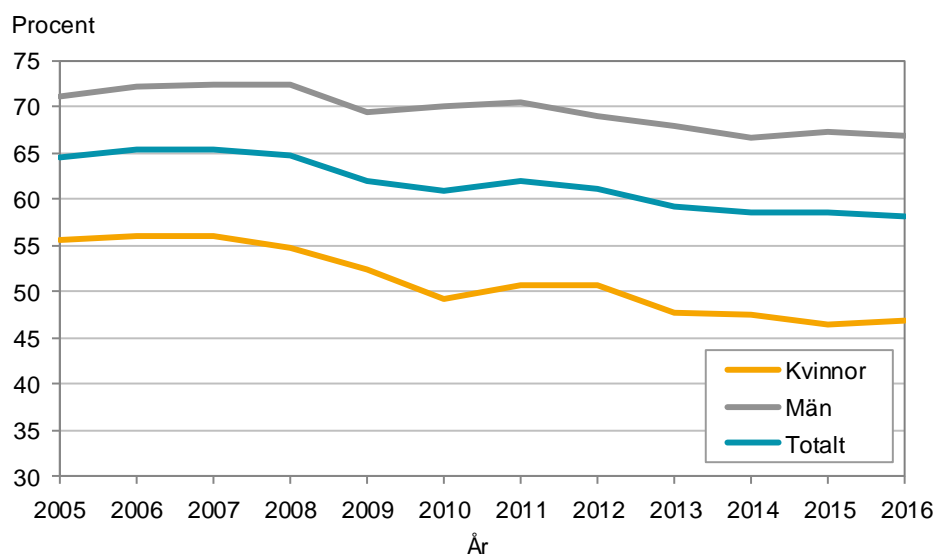
Kön

Mellan åren 2005 och 2016 minskade sysselsättningsgraden bland lågutbildade med 6,3 procentenheter, från 64,5 till 58,2 procent, vilket visas i diagram 14. Bland lågutbildade män minskade sysselsättningsgraden med 4,4 procentenheter, från 71,2 till 66,8 procent, och bland lågutbildade kvinnor minskade den med 8,8 procentenheter, från 55,6 till 46,8 procent. Mäns sysselsättningsgrad var betydligt högre än kvinnors under hela perioden. Skillnaden ökade mellan åren 2005 och 2016 med 4,4 procentenheter, för att uppgå till 20,0 procentenheter 2016. Detta kan jämföras med skillnaden i sysselsättningsgrad mellan män och kvinnor med minst gymnasial utbildning, som år 2016 var 2,7 procentenheter (se tabell 4 i tabellbilagan).

Diagram 14

Sysselsättningsgraden bland lågutbildade i Sverige, år 2005-2016

I åldrarna 20-64 år, uppdelat efter kön



Källa: SCB, AKU

Ålder

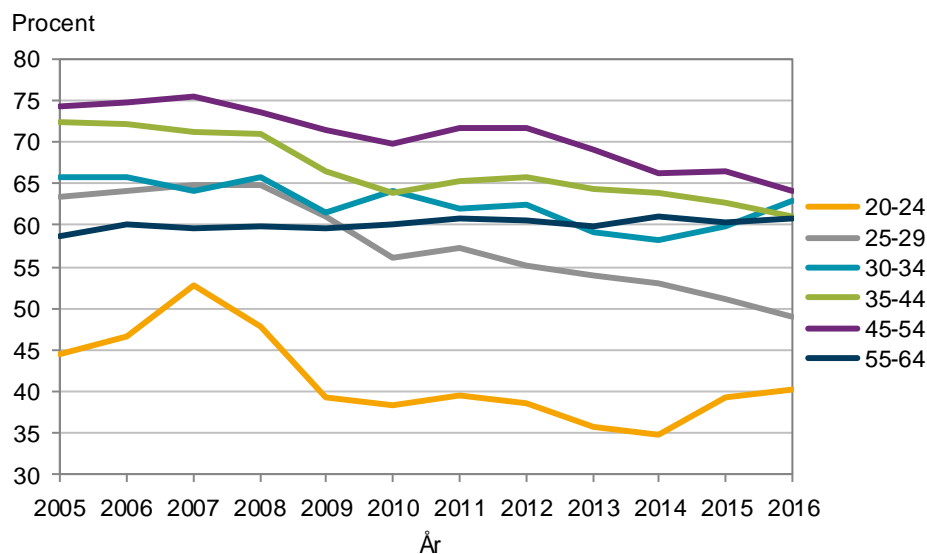
I diagram 15 presenteras sysselsättningsgraden för gruppen lågutbildade uppdelat efter åldersgrupper. Mönstret liknar det som tidigare presenterats för arbetslösheten. De yngre grupperna hade generellt en lägre sysselsättningsgrad och drabbades kraftigare av finanskrisen än de äldre. År 2016 var sysselsättningsgraden i åldersgrupperna 20-24 och 25-29 år 40,3 respektive 49,0 procent. I de fyra äldre åldersgrupperna låg sysselsättningsgraden samma år på mellan 60,7 och 64,2 procent. Bortsett från den äldsta åldersgruppen, 55-64 år, var utvecklingen av sysselsättningsgraden mellan åren 2005 och 2016 nedåtgående. Sysselsättningsgraden i åldersgruppen 55-64 år har under hela perioden legat på en relativt stabil nivå.

Jämfört med personer med minst gymnasial utbildning var sysselsättningsgraden bland lågutbildade låg. Detta gällde för samtliga åldersgrupper. Bland personer med minst gymnasial utbildning låg år 2016 sysselsättningsgraden för samtliga åldersgrupper utom 20-24 år mellan 78,5 och 91,0 procent. Sysselsättningsgraden för åldersgruppen 20-24 år var 65,0 procent (se tabell 5 i tabellbilagan).

Diagram 15

Sysselsättningsgraden bland lågutbildade i Sverige, år 2005-2016

I åldrarna 20-64 år, uppdelat efter ålder



Källa: SCB, AKU

Två faktorer har identifierats till den nedåtgående utvecklingen av sysselsättningsgraden (se diagram 2). Dels har sysselsättningsgraden minskat i de flesta åldersgrupperna, dels består gruppen lågutbildade år 2016 av en högre andel unga (se diagram 5). Eftersom de yngre åldersgrupperna generellt haft en betydligt lägre sysselsättningsgrad resulterar deras ökande andel i gruppen, allt annat lika, i att sysselsättningsgraden i gruppen lågutbildade totalt blir lägre.

Födelseregion

Utvecklingen av sysselsättningsgraden bland lågutbildade sedan år 2005 och en uppdelning efter födelseregion presenteras i diagram 15. Sysselsättningsgraden bland inrikes födda var under hela tidsperioden betydligt högre än den bland europeiskt födda, som i sin tur var högre än den för utomeuropeiskt födda. År 2016 var sysselsättningsgraden bland inrikes födda 67,4 procent, bland europeiskt födda var den 51,5 procent och bland utomeuropeiskt födda uppgick den till 42,8 procent.

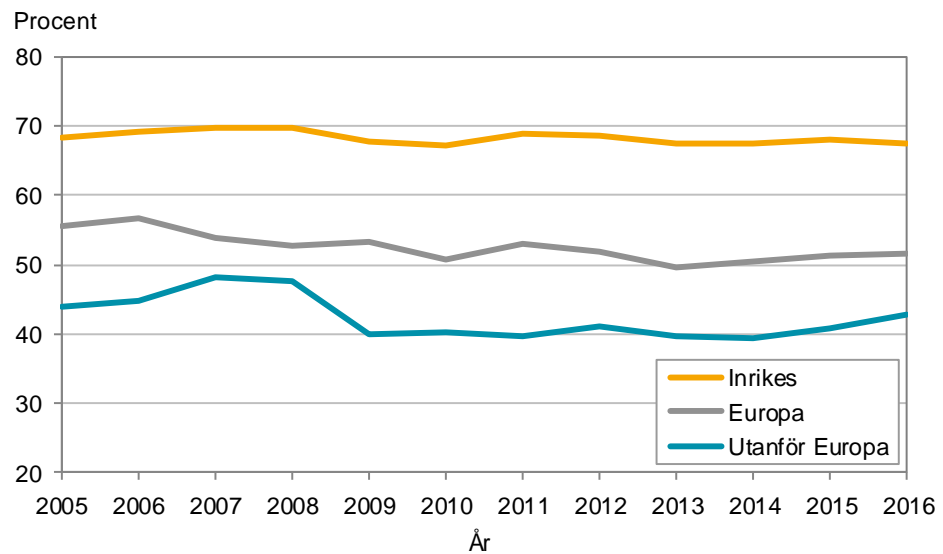
Jämfört med sysselsättningsgraden bland personer med minst gymnasial utbildning var sysselsättningsgraden bland lågutbildade betydligt lägre. I absoluta tal var skillnaden i sysselsättningsgrad störst bland europeiskt födda, där skillnaden mellan lågutbildade och personer med minst gymnasial utbildning var 29,2 procentenheter år 2016. Bland inrikes och utomeuropeiskt födda vara motsvarande skillnader 18,9 respektive 25,6 procentenheter (se tabell 6 i tabellbilagan).

Sysselsättningsgraden bland lågutbildade minskade för alla födelseregioner i samband med finanskrisen. Allra mest minskade den bland utomeuropeiskt födda. Mellan åren 2008 och 2009 var minskningen 7,7 procentenheter. Sedan 2009 har dock sysselsättningsgraden för gruppen återhämtat sig något, om än inte till samma nivå som innan krisen. Bland inrikes och europeiskt födda har sysselsättningsgraden däremot inte ökat sedan 2009, snarare ses en liten minskning. Bland inrikes födda var minskningen 0,5 procentenheter, från 67,9 till 67,4 procent, och bland europeiskt födda var den 1,8 procentenheter, från 53,3 till 51,5 procent.

Diagram 16.

Sysselsättningsgraden bland lågutbildade i Sverige, år 2005-2016

I åldrarna 20-64 år, uppdelat efter födelseregion



Källa: SCB, AKU

Inrikes födda och ålder

Som presenterades i diagram 7 har ålderssammansättningen i gruppen lågutbildade varit olika inom de tre födelseregionerna. Den främsta skillnaden var att gruppen utomeuropeiskt födda i större utsträckning bestod av personer i yngre åldrar än grupperna inrikes och europeiskt födda. Eftersom sysselsättningsgraden varit lägre bland utomeuropeiskt födda är det därmed möjligt att den låga sysselsättningsgraden som observerades bland unga i diagram 15 helt eller delvis är ett resultat av att sysselsättningsgraden bland utomeuropeiskt födda är låg. I diagram 17 redovisas sysselsättningsgraden bland lågutbildade uppdelat efter ålder för enbart inrikes födda. Detta för att eliminera den effekt skillnader mellan födelseregionerna kan ha på den åldersuppdelade sysselsättningsgraden i diagram 15.

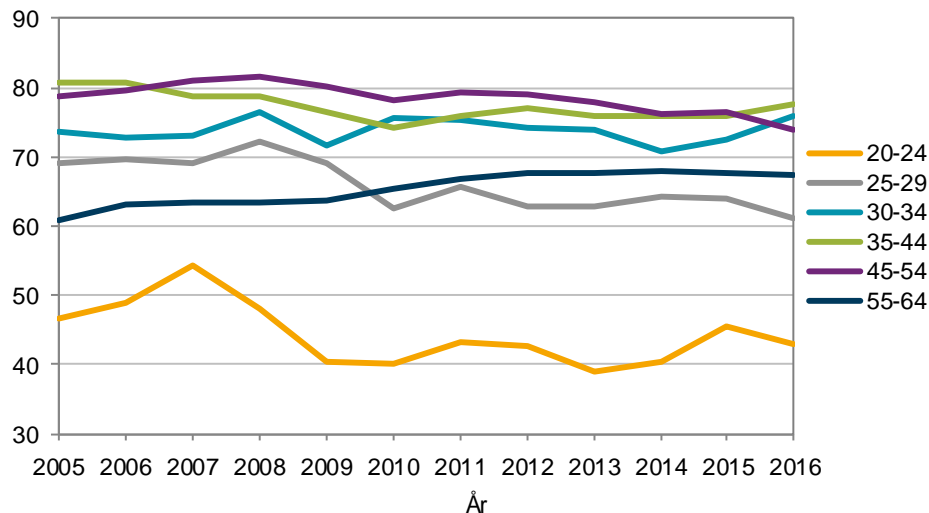
Diagram 17 visar att stora skillnader i sysselsättningsgrad mellan åldersgrupper, i likhet med den totala gruppen lågutbildade, även fanns bland lågutbildade inrikes födda. Bland de yngre åldersgrupperna var sysselsättningsgraden lägre än bland de äldre. Främst var sysselsättningsgraden låg i åldersgruppen 20-24 år, där den år 2016 uppgick till 42,9 procent. Sysselsättningsgraden bland de äldre åldersgrupperna var betydligt högre. För åldersgrupperna 30-34, 35-44 och 45-54 år låg sysselsättningsgraden år 2016 på mellan 73,8 och 77,5 procent. Bland inrikes födda med minst gymnasial utbildning låg sysselsättningsgraden för samma åldersgrupper på mellan 91,7 och 94,4 procent (se tabell 7 i tabellbilagan). Jämfört med personer med minst gymnasial utbildning var alltså sysselsättningsgraden bland lågutbildade lägre även för de äldre åldersgrupperna.

Diagram 17

Sysselsättningsgraden bland inrikes födda lågutbildade i Sverige, år 2005-2016

I åldrarna 20-64 år, uppdelat efter ålder

Procent



Källa: SCB, AKU

Som tidigare visades i diagram 7 har ålderssammansättningen i gruppen inrikes födda förändrats, till att 2016 bestå av en större andel yngre. Då sysselsättningsgraden generellt är lägre för de yngre åldersgrupperna resulterar detta, allt annat lika, i en lägre sysselsättningsgrad i gruppen lågutbildade totalt. Diagram 17 visar att sysselsättningsgraden ökade i fyra av de sex åldersgrupperna sedan 2009. Om motsvarande jämförelse görs från 2005 kan man dock se att det omvända gäller, sysselsättningsgraden minskade i fyra av de sex åldersgrupperna. Ålderssammansättningens påverkan på sysselsättningsgraden bland inrikes födda ter sig därmed vara relativt svag.

Motsvarande åldersuppdelning för europeiskt och utomeuropeiskt födda genererar redovisningsgrupper med för få observationer för vilket tillförlitlig statistik kan produceras.

Födelseregion och kön

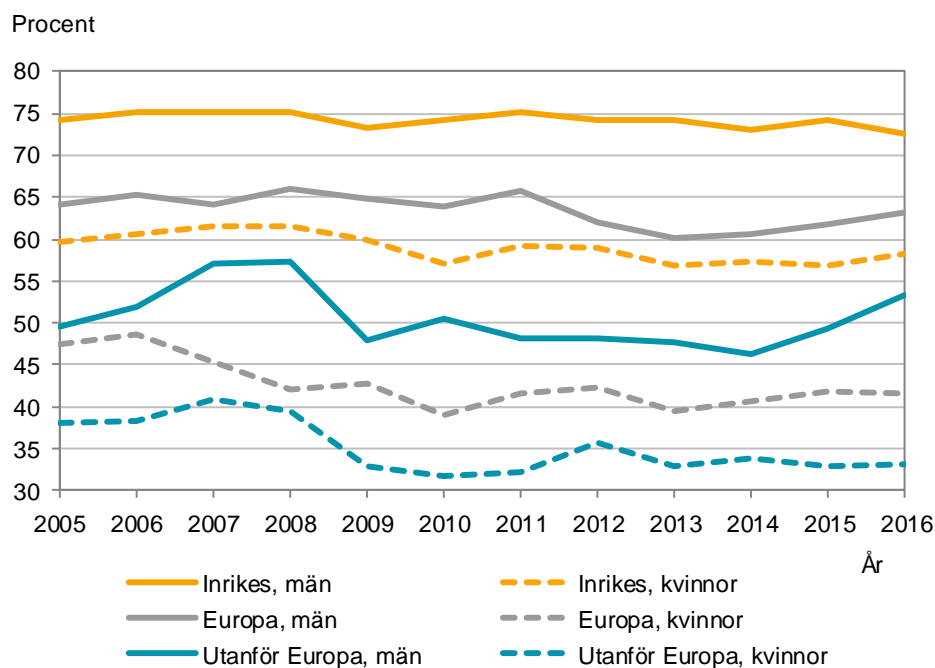
I diagram 14 illustrerades hur skillnaden i sysselsättningsgraden mellan lågutbildade män och kvinnor ökat med 4,4 procentenheter mellan åren 2005 och 2016. För att undersöka detta vidare presenteras i diagram 18 sysselsättningsgraden bland lågutbildade män och kvinnor uppdelat efter födelseregion. Det kan konstateras att skillnaden i sysselsättningsgraden mellan inrikes födda lågutbildade män och kvinnor varit relativt jämn under hela perioden, dock på en hög nivå. Skillnaden varierar under perioden från 13,3 till 17,3 procentenheter, för att 2016 uppgå till 14,3 procentenheter. Skillnaden mellan könen bland inrikes födda med minst gymnasial utbildning var betydligt mindre. Där uppgick den år 2016 till 2,0 procentenheter (se tabell 8 i tabellbilagan).

Bland europeiskt och utomeuropeiskt födda ökade däremot skillnaden mellan män och kvinnor. I båda födelseregionerna minskade sysselsättningsgraden bland kvinnor mellan åren 2005 och 2016. Bland europeiskt födda män var sysselsättningsgraden relativt stabil medan den ökade bland de utomeuropeiskt födda männen. År 2016 var skillnaden i sysselsättningsgrad mellan könen bland lågutbildade europeiskt och utomeuropeiskt födda 21,5 respektive 20,2 procentenheter. Bland europeiskt och utomeuropeiskt födda med minst gymnasial utbildning var skillnaden betydligt mindre, 4,9 respektive 5,4 procentenheter (se tabell 8 i tabellbilagan).

Diagram 18

Sysselsättningsgraden bland lågutbildade i Sverige, år 2005-2016

I åldrarna 20-64 år, uppdelat efter kön och födelseregion



Källa: SCB, AKU

Skillnaden i sysselsättningsgraden som observerats mellan lågutbildade män och kvinnor var alltså delvis ett resultat av ökade könsskillnader bland europeiskt och utomeuropeiskt födda. Utöver detta har andelen utomeuropeiskt födda ökat i gruppen lågutbildade. Eftersom skillnaden i sysselsättningsgrad mellan lågutbildade män och kvinnor var stor för denna födelseregion bidrog detta, allt annat lika, till en större skillnad mellan könen även i gruppen lågutbildade totalt.

Sammanfattning

Sysselsättningsgraden bland lågutbildade minskade mellan åren 2005 och 2016. Vidare förändrades födelseregionssammansättningen under samma tidsperiod, då andelen utomeuropeiskt födda i gruppen lågutbildade ökade avsevärt. Eftersom sysselsättningsgraden bland utomeuropeiskt födda var betydligt lägre än i de övriga två födelseregionerna resulterar detta, allt annat lika, i att sysselsättningsgraden i gruppen lågutbildade totalt blir lägre. Sysselsättningsgraden har dock under perioden minskat inom samtliga tre födelseregioner, vilket innebär att den minskade sysselsättningsgraden inte enbart är en effekt av förändringen i gruppens födelseregionssammansättning.

Jämfört med sysselsättningsgraden bland personer med minst gymnasial utbildning var, år 2016, sysselsättningsgraden bland lågutbildade låg i samtliga födelseregionsgrupper. I absoluta tal var skillnaden klart lägst bland utomeuropeiskt födda. Detta trots att utvecklingen sedan 2009 varit att sysselsättningsgrad bland utomeuropeiskt födda ökat medan sysselsättningsgraden för inrikes och europeiskt födda minskat. Den ökning i arbetslöshet som tidigare observerats bland utomeuropeiskt födda sedan 2009 var därmed inte ett resultat av en minskad sysselsättning. Den ökade arbetslösheten var därmed resultatet av ett ökat arbetskraftsdeltagande.

Avslutningsvis kan det konstateras att sysselsättningsgraden varit lägre bland lågutbildade kvinnor än bland lågutbildade män och att skillnaden mellan könen dessutom har ökat sedan år 2005. Till denna ökning har två förklarande faktorer identifierats. Den första faktorn var en ökad skillnad mellan könen bland lågutbildade europeiskt och utomeuropeiskt födda. Den andra faktorn var att andelen

utomeuropeiskt födda av den totala gruppen lågutbildade ökade. Eftersom skillnaden i sysselsättningsgraden mellan könen var stor för denna födelseregion bidrog detta, allt annat lika, till en större skillnad mellan könen i gruppen lågutbildade totalt. Vidare var skillnaden i sysselsättningsgrad mellan könen varit betydligt större bland lågutbildade jämfört med personer minst gymnasial utbildning.

Ej i arbetskraften

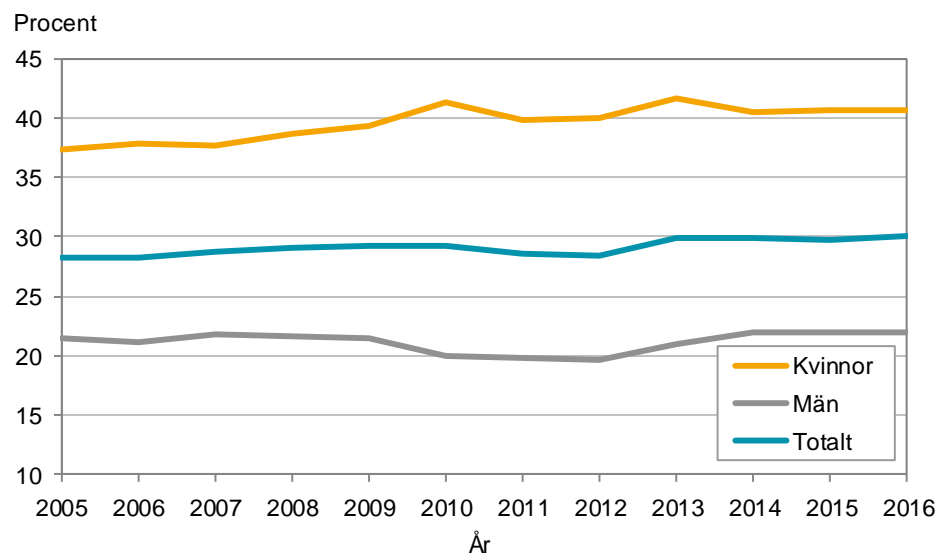
Kön

Mellan åren 2005 och 2016 ökade andelen lågutbildade som ej var i arbetskraften med 1,7 procentenheter, från 28,3 till 30,0 procent, vilket redovisas i diagram 19. Bland kvinnor ökade motsvarande andel med 3,4 procentenheter, från 37,3 till 40,7 procent, medan den bland män visade små förändringar och år 2016 uppgick till 21,9 procent. Därmed ökade också skillnaden mellan män och kvinnor under perioden. År 2005 var 15,8 procentenheter fler kvinnor ej i arbetskraften medan motsvarande siffra år 2016 var 18,8 procentenheter. Bland personer med minst gymnasial utbildning var könsskillnaden i andelen ej i arbetskraften betydligt mindre. År 2016 uppgick den till 3,8 procentenheter (se tabell 4 i tabellbilagan).

Diagram 19

Andelen ej i arbetskraften bland lågutbildade i Sverige, år 2005-2016

I åldrarna 20-64 år, uppdelat efter kön



Källa: SCB, AKU

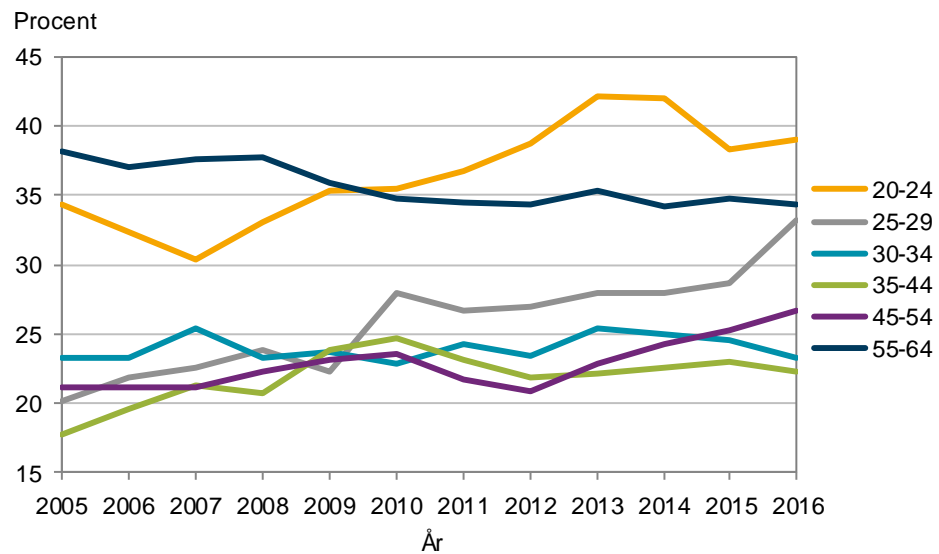
Ålder

I diagram 20 presenteras andelen ej i arbetskraften bland lågutbildade uppdelad efter åldersgrupper. De yngre åldersgrupperna och åldersgruppen 55-64 år sticker ut med en hög andel ej i arbetskraften. Utvecklingen sedan år 2005 har varit att andelen ej i arbetskraften i de två yngsta åldersgrupperna ökat avsevärt. Även i åldersgrupperna 35-44 och 45-54 år har andelen ej i arbetskraften ökat sedan 2005, medan den i åldersgruppen 55-64 år minskat.

Jämfört med personer med minst gymnasial utbildning var andelen ej i arbetskraften bland lågutbildade hög. Detta gällde för samtliga åldersgrupper. Exempelvis var, år 2016, andelen ej i arbetskraften bland personer med minst gymnasial utbildning 26,1 procent i åldersgruppen 20-24 år och 17,5 procent i åldersgruppen 55-64 år (se tabell 5 i tabellbilagan).

Diagram 20

Andelen ej i arbetskraften bland lågutbildade i Sverige, år 2005-2016
I åldrarna 20-64 år, uppdelat efter ålder



Källa: SCB, AKU

Den påverkan som förändringen i gruppens ålderssammansättning haft på andelen ej i arbetskraften är inte entydig. Å ena sidan har andelen personer i åldersgrupperna 20-24 och 25-29 år ökat i gruppen lågutbildade totalt mellan 2005 och 2016. Dessa åldersgrupper har en högre andel ej i arbetskraften och resultatet av detta skulle, allt annat lika, innebära en högre andel ej i arbetskraften bland lågutbildade. Å andra sidan har andelen personer i åldersgruppen 55-64 år minskat. Eftersom även denna åldersgrupp har en högre andel ej i arbetskraften resulterar detta, allt annat lika, i en motsatt effekt.

Födelseregion

Andelen lågutbildade som ej var i arbetskraften uppdelat efter födelseregion presenteras i diagram 21. Denna andel ökade bland både inrikes och europeiskt födda. Bland inrikes födda ökade andelen med 0,9 procentenheter, från 26,1 till 27,0 procent. Motsvarande andel bland europeiskt födda ökade med 2,5 procentenheter, från 36,8 till 39,3 procent. I båda grupperna skedde en betydande del av ökningen mellan åren 2012 och 2016.

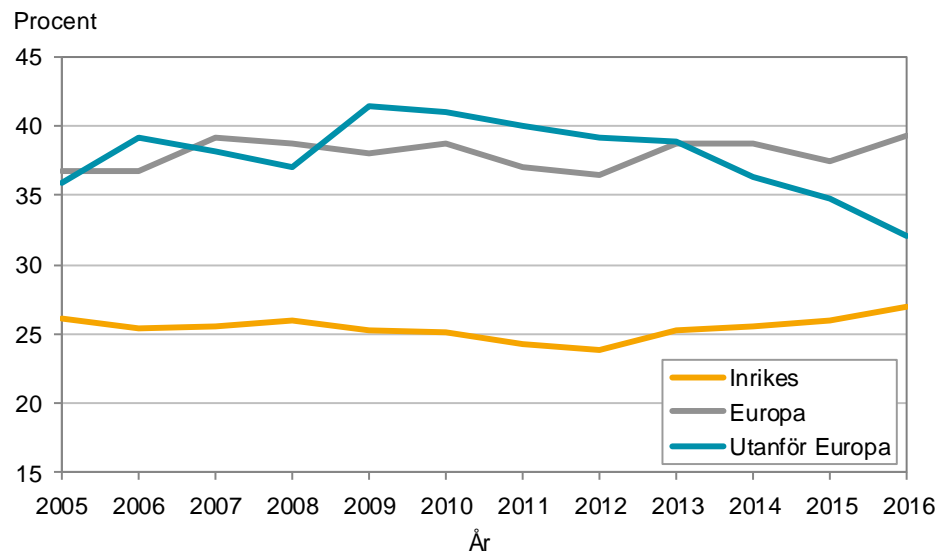
Bland utomeuropeiskt födda minskade däremot andelen som ej var i arbetskraften, från 35,9 till 32,1 procent, vilket motsvarar en minskning på 3,8 procentenheter. Minskningen sedan år 2009 har varit kraftig, 9,3 procentenheter. Minskningen till trots var ändå, sett över hela tidsperioden, en betydligt högre andel utomeuropeiskt födda ej i arbetskraften jämfört med inrikes födda. Även bland europeiskt födda var andel ej i arbetskraften betydligt högre än bland inrikes födda.

Jämfört med personer med minst gymnasial utbildning var andelen ej i arbetskraften hög bland lågutbildade. År 2016 var andelen som ej var i arbetskraften bland personer med minst gymnasial utbildning 10,4 procent bland inrikes födda, 13,4 procent bland europeiskt födda och 17,6 procent bland utomeuropeiskt födda (se tabell 6 i tabellbilagan).

Diagram 21

Andelen ej i arbetskraften bland lågutbildade i Sverige, år 2005-2016

I åldrarna 20-64 år, uppdelat efter födelseregion



Källa: SCB, AKU

Andelen ej i arbetskraften har alltså varit hög bland personer födda utanför Europa. Gruppen utomeuropeiskt födda ökade samtidigt sin andel av gruppen lågutbildade totalt mellan åren 2005 och 2016. Resultatet av detta är dock inte entydigt, då andelen som ej var i arbetskraften var betydligt lägre bland utomeuropeiskt födda än bland europeiskt födda.

Inrikes födda och ålder

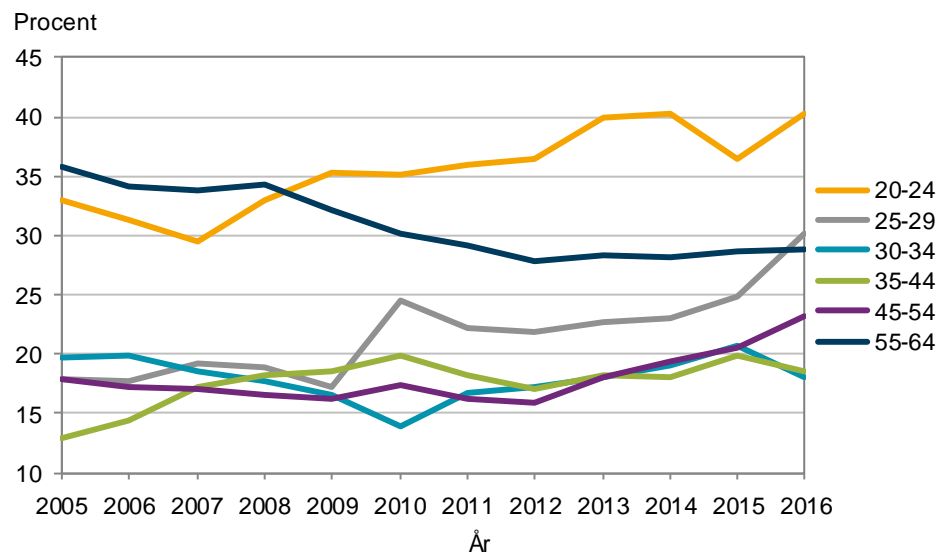
Som presenterades i diagram 7 har de lågutbildades ålderssammansättningen varit olika inom de tre födelseregionerna. Den främsta skillnaden var att gruppen utomeuropeiskt födda i större utsträckning bestod av personer i yngre åldrar än grupperna inrikes och europeiskt födda. Eftersom andelen som ej var i arbetskraften varit hög bland utomeuropeiskt födda är det därmed möjligt att den höga andelen som ej var i arbetskraften som observerades bland unga i diagram 20 helt eller delvis är ett resultat av att andelen ej i arbetskraften bland utomeuropeiskt födda är hög. För att eliminera effekter orsakade av skillnader mellan födelseregioner presenterar diagram 22 arbetslösheten bland lågutbildade uppdelat efter ålder för enbart inrikes födda.

Mönstret bland lågutbildade inrikes födda var dock snarlikt det som tidigare redovisats för gruppen lågutbildade totalt i diagram 20. Däremot var nivån på andelen ej i arbetskraften betydligt lägre bland inrikes födda. Högst var andelen bland de två yngsta samt den äldsta åldersgruppen. Däremot var utvecklingen i åldersgrupperna olika, då andelen som ej var i arbetskraften ökade för de två yngsta åldersgrupperna medan den minskade för den äldsta. Även i åldersgruppen 45-54 år ökade andelen ej i arbetskraften, till att 2016 uppgå till 23,2 procent. I de övriga två åldersgrupperna, 30-34 och 35-44 år, var motsvarande andelen låg. Mellan åren 2005 och 2016 varierade andelen som ej var i arbetskraften i dessa åldersgrupper mellan 12,9 och 20,7 procent.

Diagram 22

Andelen ej i arbetskraften bland inrikes födda lågutbildade i Sverige, år 2005-2016

I åldrarna 20-64 år, uppdelat efter ålder



Källa: SCB, AKU

Motsvarande åldersuppdelning för europeiskt och utomeuropeiskt födda genererar redovisningsgrupper med för få observationer för vilket tillförlitlig statistik kan produceras.

Födelseregion och kön

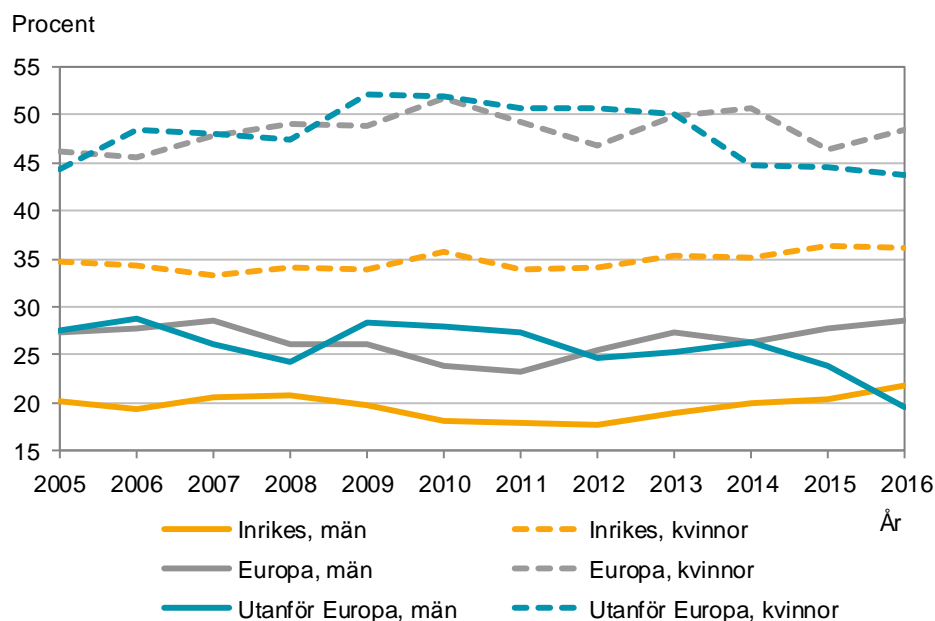
I diagram 19 redovisades en hög och ökande könsskillnad i andelen som ej var i arbetskraften bland lågutbildade, där kvinnor i större utsträckning ej deltog i arbetskraften. Diagram 23 presenterar denna andel uppdelat efter både kön och födelseregion. Där kan utläsas att skillnaden mellan könen bland lågutbildade inrikes födda varit relativt stabil mellan åren 2005 och 2016, dock har skillnaden varit på en hög nivå. Den varierade under perioden mellan 12,7 och 17,6 procentenheter, för att år 2016 uppgå till 14,3 procentenheter. Skillnaden mellan könen bland inrikes födda med minst gymnasial utbildning uppgick år 2016 till 2,8 procentenheter (se tabell 8 i tabellbilagan).

I gruppen lågutbildade som var europeiskt och utomeuropeiskt födda var skillnaden i andelen ej i arbetskraften mellan könen betydligt större. I dessa grupper varierade skillnaden mellan 16,7 och 27,8 procentenheter. Dock kan det konstateras att medan skillnaden mellan könen var stor, har andelen ej i arbetskraften minskat både bland utomeuropeiskt födda kvinnor och män sedan 2009. Bland europeiskt och utomeuropeiskt födda med minst gymnasial utbildning var skillnaden i andelen som ej var i arbetskraften betydligt lägre. År 2016 var skillnaden mellan könen bland europeiskt och utomeuropeiskt födda med minst gymnasial utbildning 5,6 respektive 10,0 procentenheter (se tabell 8 i tabellbilagan).

Diagram 23

Andel ej i arbetskraften bland lågutbildade i Sverige, år 2005-2016

I åldrarna 20-64 år, uppdelat efter kön och födelseregion



Källa: SCB, AKU

Skillnaden mellan könen vad gäller andelen som ej var i arbetskraften var alltså hög för samtliga födelseregioner. Att andelen utomeuropeiskt födda har ökat i gruppen lågutbildade totalt innebär också, allt annat lika, att skillnaden mellan könen blir större i gruppen lågutbildade totalt. Detta eftersom könsskillnaden år 2016 var högre i denna grupp än bland inrikes och europeiskt födda.

Sammanfattning

Mellan åren 2005 och 2016 har andelen som ej var i arbetskraften bland lågutbildade varit hög jämfört med motsvarande andel bland personer med minst gymnasial utbildning. Detta gäller för samtliga uppdelningar efter kön, ålder och födelseregion. Högst var andelen ej i arbetskraften bland personer i åldrarna 20-24 år. Den var även högre bland europeiskt och utomeuropeiskt födda än den var bland inrikes födda.

Andelen ej i arbetskraften har dessutom ökat något mellan åren 2005 och 2016. Till denna ökning har en faktor identifierats, vilken är att andelen som ej var i arbetskraften bland lågutbildade inrikes och europeiskt födda har ökat. Andelen personer med låg utbildning som är utomeuropeiskt födda och ej var i arbetskraften minskade däremot. Minskningen bland lågutbildade utomeuropeiskt födda var påtaglig mellan åren 2009 och 2016. Eftersom sysselsättningsgraden för denna grupp under samma tidsperiod ökade något innebär detta att minskningen i andelen ej i arbetskraften är det som förklarar gruppens ökade arbetslöshet mellan åren 2009 och 2016.

Avslutningsvis kan det konstateras att andelen ej i arbetskraften varit högre bland lågutbildade kvinnor än bland lågutbildade män och att skillnaden mellan könen har ökat något sedan år 2005. Till denna ökning har främst en förklarande faktor identifierats. Andelen utomeuropeiskt födda i den totala gruppen lågutbildade ökade under perioden. Eftersom skillnaden i andelen som ej var i arbetskraften mellan könen var stor för denna födelseregion bidrog detta, allt annat lika, till en större skillnad mellan könen i gruppen lågutbildade totalt. Vidare var skillnaden i andelen ej i arbetskraften mellan könen varit betydligt större bland lågutbildade jämfört med personer minst gymnasial utbildning.

Sammanfattning och diskussion

Temarapporten beskriver arbetsmarknadssituationen för lågutbildade och dess utveckling mellan åren 2005 och 2016. Utvecklingen med avseende på arbetslöshet, sysselsättningsgrad och andelen ej i arbetskraften skiljer sig väsentligt åt bland lågutbildade jämfört med personer mer högre utbildning. Bland lågutbildade har arbetslösheten och andelen ej i arbetskraften ökat samt sysselsättningsgraden minskat, medan utvecklingen bland personer med högre utbildning var den motsatta.

Den främsta faktorn bakom utvecklingen som identifierats är att den totala gruppen lågutbildade år 2016 till en större del utgjordes av grupper med en svag anknytning till arbetsmarknaden jämfört med 2005. Dessa grupper är främst unga personer samt utomeuropeiskt födda. Jämfört med övriga åldersgrupper och födelseregioner var det också unga och utomeuropeiskt födda som hade klart högst arbetslöshet och lägst sysselsättningsgrad. Det är därför relevant att närmare undersöka utvecklingen på arbetsmarknaden för dessa grupper.

Utvecklingen bland utomeuropeiskt födda med låg utbildning var att arbetslösheten ökade mellan åren 2005 och 2016. Ökningen förklarades främst av att andelen lågutbildade utomeuropeiskt födda som ej var i arbetskraften minskade avsevärt under perioden, medan sysselsättningsgraden inom gruppen minskade svagt. Gruppen drabbades dock förhållandevis hårt i samband med finanskrisen men sedan 2009 har sysselsättningsgraden inom gruppen tvärtom ökat något.

Bland unga lågutbildade inrikes födda minskade arbetslösheten något mellan åren 2005 och 2016. Dock minskade även sysselsättningsgraden under samma period. Att arbetslösheten trots detta minskade förklaras av att andelen unga inrikes födda som ej var i arbetskraften ökade. Likt utomeuropeiskt födda drabbades unga hårt i samband med finanskrisen och sedan 2009 har gruppens sysselsättningsgrad ökat något.

Vidare har skillnaden i arbetslöshet, sysselsättningsgrad och andelen ej i arbetskraften mellan könen varit högre bland lågutbildade än bland personer med minst gymnasial utbildning. Män med låg utbildning har haft en lägre arbetslöshet, en högre sysselsättningsgrad och en lägre andel ej i arbetskraften. Detta gäller för samtliga födelseregioner. Skillnaderna mellan män och kvinnor är dessutom större i gruppen utomeuropeiskt födda, en grupp vars andel av den totala gruppen lågutbildade ökat mellan åren 2005 och 2016.

Värt att nämna är att antalet och andelen lågutbildade i den totala gruppen minskat avsevärt mellan åren 2005 och 2016. Medan vissa undergrupper bland lågutbildade har haft en svag anknytning till arbetsmarknaden har alltså gruppen lågutbildade som sådan minskat. Det är möjligt att denna minskning haft effekter som denna rapport inte undersökt. Exempelvis kan gruppens sammansättning under perioden förändrats på så sätt att den i större utsträckning än tidigare består av personer som har svårigheter att ta sig in på arbetsmarknaden.

Avslutningsvis bestod gruppen lågutbildade utomeuropeiskt födda mellan åren 2005 och 2016 i större utsträckning av unga, vilket är en grupp med svagare anknytning till arbetsmarknaden. Det har i rapporten dock inte varit möjligt att redovisa åldersuppdelad statistik för utomeuropeiskt födda. I vilken utsträckning gruppen utomeuropeiskt föddas svaga anknytning till arbetsmarknaden varit ett resultat av att gruppen i större utsträckning bestod av unga har därmed inte varit möjligt att belysa.

Tabeller

1. Antal lågutbildade i Sverige, år 2005-2016. I åldrarna 20-64 år, uppdelat efter ålder. 1000-tal.

1. Persons with a lower level of education in Sweden, 2005-2016. People aged 20-64, by age. Thousands.

År	20-24	25-29	30-34	35-44	45-54	55-64	20-64
2005	57,8	57,1	51,7	133,1	209,0	331,9	840,5
2006	63,0	56,3	50,2	127,7	203,5	325,4	826,0
2007	61,8	55,4	46,9	126,9	196,0	315,0	802,1
2008	60,6	52,6	47,4	123,8	192,7	303,9	781,0
2009	59,1	49,3	51,6	119,4	174,7	293,5	747,6
2010	65,6	52,7	52,6	116,5	167,8	275,0	730,2
2011	66,8	55,3	54,3	114,6	162,0	257,6	710,7
2012	74,8	53,3	55,7	104,9	155,0	238,7	682,4
2013	78,5	49,5	54,7	100,4	149,1	224,6	656,7
2014	78,7	50,9	54,6	105,0	135,5	212,8	637,5
2015	71,9	50,4	53,7	106,1	122,9	198,3	603,3
2016	69,9	50,7	51,5	108,3	120,9	184,7	586,1

Källa: SCB, AKU

2. Åldersfördelningen i Sverige, år 2005-2016. I åldrarna 20-64 år. Procent.

2. Age distribution in Sweden, 2005-2016. People aged 20-64. Percent.

År	20-24	25-29	30-34	35-44	45-54	55-64	20-64
2005	9,9	10,2	11,5	23,9	22,0	22,5	100,0
2006	10,0	10,2	11,3	24,0	21,8	22,7	100,0
2007	10,2	10,2	11,1	24,0	21,8	22,7	100,0
2008	10,5	10,3	10,9	24,0	21,8	22,6	100,0
2009	10,9	10,4	10,7	23,9	22,0	22,2	100,0
2010	11,3	10,5	10,6	23,6	22,3	21,8	100,0
2011	11,6	10,7	10,6	23,2	22,5	21,4	100,0
2012	11,9	10,9	10,6	22,8	22,7	21,0	100,0
2013	12,0	11,1	10,7	22,5	22,9	20,7	100,0
2014	12,0	11,5	10,8	22,3	23,0	20,4	100,0
2015	11,7	11,9	10,9	22,3	23,0	20,2	100,0
2016	11,3	12,2	11,1	22,2	23,1	20,1	100,0

Källa: SCB, AKU

3. Födelseregionsfördelning bland utomeuropeiskt födda i Sverige, år 2005-2016. I åldrarna 20-64 år. Procent.

3. Region of birth distribution among non-European born in Sweden, 2005-2016. People aged 20-64. Percent.

År	Afrika	Asien	Nord- Syd-		Övriga	Totalt
			amerika	amerika		
2005	14,6	64,8	6,0	12,9	1,8	100,0
2006	12,8	65,7	5,8	13,6	2,0	100,0
2007	12,4	67,2	5,0	13,5	1,9	100,0
2008	12,6	67,8	4,4	13,1	2,1	100,0
2009	12,6	67,3	4,5	12,9	2,7	100,0
2010	14,4	67,0	4,3	12,1	2,2	100,0
2011	15,3	66,9	4,0	11,8	2,0	100,0
2012	16,3	67,3	4,3	10,5	1,6	100,0
2013	18,0	66,1	4,3	9,9	1,7	100,0
2014	19,8	64,8	4,4	9,3	1,7	100,0
2015	19,5	67,0	4,1	7,9	1,5	100,0
2016	20,0	67,1	3,7	7,8	1,4	100,0

Källa: SCB, AKU

4. Sysselsättningsgrad, arbetslöshet och andel ej i arbetskraften bland personer med minst gymnasial utbildning i Sverige, år 2016. I åldrarna 20-64 år, uppdelat efter kön. Procent.

4. Employment rate, unemployment rate and share of population not in the labour force among people with at least upper secondary education in Sweden, 2016. People aged 20-64, by gender. Percent.

Kön	Sysselsättningsgrad	Arbetslöshet	Andel ej i arbetskraften
Kvinnor	82,6	4,7	13,3
Män	85,3	5,8	9,5
Totalt	83,9	5,2	11,4

Källa: SCB, AKU

5. Sysselsättningsgrad, arbetslöshet och andel ej i arbetskraften bland personer med minst gymnasial utbildning i Sverige, år 2016. I åldrarna 20-64 år, uppdelat efter ålder. Procent.

5. Employment rate, unemployment rate and share of population not in the labour force among people with at least upper secondary education in Sweden, 2016. People aged 20-64, by age. Percent.

Ålder	Sysselsättningsgrad	Arbetslöshet	Andel ej i arbetskraften
20-24	65,0	11,9	26,1
25-29	81,4	6,6	12,9
30-34	87,6	5,0	7,8
35-44	91,0	3,8	5,4
45-54	90,2	3,8	6,2
55-64	78,5	4,9	17,5
20-64	83,9	5,2	11,4

Källa: SCB, AKU

6. Sysselsättningsgrad, arbetslöshet och andel ej i arbetskraften bland personer med minst gymnasial utbildning i Sverige, år 2016. I åldrarna 20-64 år, uppdelat efter födelseregion. Procent.

6. Employment rate, unemployment rate and share of population not in the labour force among people with at least upper secondary education in Sweden, 2016. People aged 20-64, by region of birth. Percent.

Födelseregion	Sysselsättningsgrad	Arbetslöshet	Andel ej i arbetskraften
Inrikes	86,3	3,7	10,4
Europa	80,7	6,8	13,4
Utanför Europa	68,4	17,0	17,6

Källa: SCB, AKU

7. Sysselsättningsgrad, arbetslöshet och andel ej i arbetskraften bland inrikes födda med minst gymnasial utbildning i Sverige, år 2016. I åldrarna 20-64 år, uppdelat efter ålder. Procent.

7. Employment rate, unemployment rate and share of population not in the labour force among people born in Sweden with at least upper secondary education, 2016. People aged 20-64, by age. Percent.

Ålder	Sysselsättningsgrad	Arbetslöshet	Andel ej i arbetskraften
20-24	66,7	10,9	25,2
25-29	83,9	5,1	11,6
30-34	91,7	2,7	5,7
35-44	94,4	1,8	3,9
45-54	92,7	2,2	5,1
55-64	80,7	3,6	16,3
20-64	86,3	3,7	10,4

Källa: SCB, AKU

8. Sysselsättningsgrad, arbetslöshet och andel ej i arbetskraften bland personer med minst gymnasial utbildning i Sverige, år 2016. I åldrarna 20-64 år, uppdelat efter födelseregion och kön. Procent.

8. Employment rate, unemployment rate and share of population not in the labour force among people with at least upper secondary education in Sweden, 2016. People aged 20-64, by region of birth and gender. Percent.

Födelseregion	Kön	Sysselsättningsgrad	Arbetslöshet	Andel ej i arbetskraften
Inrikes	Kvinnor	85,3	3,3	11,8
Inrikes	Män	87,3	4,1	9,0
Inrikes	Totalt	86,3	3,7	10,4
Europa	Kvinnor	78,4	6,6	16,0
Europa	Män	83,3	7,1	10,4
Europa	Totalt	80,7	6,8	13,4
Utanför Europa	Kvinnor	65,7	15,1	22,6
Utanför Europa	Män	71,1	18,7	12,6
Utanför Europa	Totalt	68,4	17,0	17,6

Källa: SCB, AKU

9. Sysselsättningsgrad, arbetslöshet och andel ej i arbetskraften bland lågutbildade i Sverige, år 2005-2016. I åldrarna 20-64 år. Procent.

9. Employment rate, unemployment rate and share of population not in the labour force among people with a lower level of education in Sweden, 2005-2016. People aged 20-64. Percent.

År	Sysselsättningsgrad	Arbetslöshet	Andel ej i arbetskraften
2005	64,5	10,0	28,3
2006	65,3	9,1	28,2
2007	65,4	8,3	28,7
2008	64,8	8,7	29,1
2009	62,1	12,2	29,2
2010	61,0	13,7	29,3
2011	61,9	13,4	28,6
2012	61,2	14,6	28,4
2013	59,2	15,5	29,9
2014	58,5	16,6	29,9
2015	58,6	16,5	29,8
2016	58,2	16,8	30,0

Källa: SCB, AKU

10. Sysselsättningsgrad, arbetslöshet och andel ej i arbetskraften bland personer med gymnasial utbildning i Sverige, år 2005-2016. I åldrarna 20-64 år. Procent.

10. Employment rate, unemployment rate and share of population not in the labour force among people with upper secondary education in Sweden, 2005-2016. People aged 20-64. Percent.

År	Sysselsättningsgrad	Arbetslöshet	Andel ej i arbetskraften
2005	79,7	6,9	14,4
2006	80,1	6,2	14,5
2007	81,4	5,1	14,2
2008	81,5	5,1	14,1
2009	78,7	7,9	14,5
2010	78,6	8,1	14,5
2011	80,1	7,1	13,8
2012	80,2	7,2	13,6
2013	80,4	7,4	13,1
2014	80,6	7,2	13,2
2015	81,1	6,8	13,0
2016	81,9	6,1	12,8

Källa: SCB, AKU

11. Sysselsättningsgrad, arbetslöshet och andel ej i arbetskraften bland personer med eftergymnasial utbildning i Sverige, år 2005-2016. I åldrarna 20-64 år. Procent.

11. Employment rate, unemployment rate and share of population not in the labour force among people with post secondary education in Sweden, 2005-2016. People aged 20-64. Percent.

År	Sysselsättningsgrad	Arbetslöshet	Andel ej i arbetskraften
2005	83,0	5,6	12,1
2006	83,6	4,8	12,2
2007	85,2	4,0	11,2
2008	85,6	3,9	10,9
2009	84,2	5,0	11,3
2010	83,8	5,3	11,5
2011	84,6	4,8	11,1
2012	84,4	5,1	11,1
2013	85,0	5,0	10,5
2014	85,1	5,0	10,4
2015	85,4	4,7	10,4
2016	85,9	4,5	10,1

Källa: SCB, AKU

12. Könsfördelningen bland lågutbildade i Sverige, år 2005-2016. I åldrarna 20-64 år, uppdelat efter kön. Procent.

12. Gender distribution among people with a lower level of education in Sweden, 2005-2016. People aged 20-64, by gender. Percent.

År	Män	Kvinnor
2005	57,1	42,9
2006	57,3	42,7
2007	56,8	43,2
2008	56,5	43,5
2009	56,6	43,4
2010	56,2	43,8
2011	56,4	43,6
2012	57,1	42,9
2013	56,7	43,3
2014	57,6	42,4
2015	58,2	41,8
2016	56,9	43,1

Källa: SCB, AKU

13. Åldersfördelningen bland lågutbildade i Sverige, år 2005-2016. I åldrarna 20-64 år, uppdelat efter ålder. Procent.

13. Age distribution among people with a lower level of education in Sweden, 2005-2016. People aged 20-64, by age. Percent.

År	20-24	25-29	30-34	35-44	45-54	55-64
2005	6,9	6,8	6,1	15,8	24,9	39,5
2006	7,6	6,8	6,1	15,5	24,6	39,4
2007	7,7	6,9	5,8	15,8	24,4	39,3
2008	7,8	6,7	6,1	15,9	24,7	38,9
2009	7,9	6,6	6,9	16,0	23,4	39,3
2010	9,0	7,2	7,2	16,0	23,0	37,7
2011	9,4	7,8	7,6	16,1	22,8	36,3
2012	11,0	7,8	8,2	15,4	22,7	35,0
2013	12,0	7,5	8,3	15,3	22,7	34,2
2014	12,3	8,0	8,6	16,5	21,2	33,4
2015	11,9	8,4	8,9	17,6	20,4	32,9
2016	11,9	8,6	8,8	18,5	20,6	31,5

Källa: SCB, AKU

14. Födelseregionsfördelningen bland lågutbildade i Sverige, år 2005-2016. I åldrarna 20-64 år, uppdelat efter födelseregion. Procent.

14. Region of birth distribution among people with a lower level of education in Sweden, 2005-2016. People aged 20-64, by region of birth. Percent.

År	Inrikes	Europa	Utanför Europa
2005	78,7	12,4	8,9
2006	77,2	13,1	9,8
2007	76,2	12,9	10,9
2008	74,4	13,4	12,2
2009	72,8	13,8	13,4
2010	71,7	12,9	15,3
2011	70,1	12,9	16,9
2012	68,0	13,4	18,7
2013	65,3	13,8	20,9
2014	62,9	13,7	23,4
2015	60,5	13,0	26,5
2016	58,2	12,4	29,4

Källa: SCB, AKU

15. Ålders- och födelseregionsfördelningen bland lågutbildade i Sverige, år 2005 och 2016. I åldrarna 20-64 år, uppdelat efter ålder och födelseregion. Procent.

15. Age and region of birth distribution among people with a lower level of education in Sweden, 2005-2016. People aged 20-64, by age and region of birth. Percent.

År	Ålder	Inrikes	Europa	Utanför Europa
2005	20-24	6,7	4,1	12,4
2005	25-29	6,6	4,9	11,5
2005	30-34	5,5	4,9	14,0
2005	35-44	13,0	21,6	32,7
2005	45-54	25,1	26,5	20,9
2005	55-64	43,2	38,0	8,5
2016	20-24	11,4	6,0	15,4
2016	25-29	7,7	5,6	11,8
2016	30-34	6,9	7,5	13,0
2016	35-44	13,6	16,8	28,8
2016	45-54	20,0	23,5	20,7
2016	55-64	40,3	40,5	10,3

Källa: SCB, AKU

16. Kön- och födelseregionsfördelningen bland lågutbildade i Sverige, år 2005 och 2016. I åldrarna 20-64 år, uppdelat efter kön och födelseregion. Procent.

16. Gender and region of birth distribution among people with a lower level of education in Sweden, 2005-2016. People aged 20-64, by gender and region of birth. Percent.

År	Kön	Inrikes	Europa	Utanför Europa
2005	Kvinnor	41,0	50,5	49,5
2005	Män	59,0	49,5	50,5
2016	Kvinnor	36,3	54,0	51,8
2016	Män	63,7	46,0	48,2

Källa: SCB, AKU

17. Sysselsättningsgrad, arbetslöshet och andel ej i arbetskraften bland lågutbildade i Sverige, år 2005-2016. I åldrarna 20-64 år, uppdelat efter kön. Procent.

17. Employment rate, unemployment rate and share of population not in the labour force among people with a lower level of education in Sweden, 2005-2016. People aged 20-64, by gender. Percent.

År	Sysselsättningsgrad			Arbetslöshet			Andel ej i arbetskraften		
	Män	Kvinnor	Totalt	Män	Kvinnor	Totalt	Män	Kvinnor	Totalt
2005	71,2	55,6	64,5	9,3	11,3	10,0	21,5	37,3	28,3
2006	72,2	56,0	65,3	8,5	9,9	9,1	21,1	37,8	28,2
2007	72,5	56,1	65,4	7,3	10,0	8,3	21,8	37,7	28,7
2008	72,4	54,8	64,8	7,5	10,6	8,7	21,6	38,7	29,1
2009	69,5	52,5	62,1	11,6	13,3	12,2	21,4	39,4	29,2
2010	70,1	49,3	61,0	12,5	15,9	13,7	19,9	41,3	29,3
2011	70,5	50,7	61,9	12,1	15,7	13,4	19,8	39,8	28,6
2012	69,1	50,6	61,2	14,0	15,6	14,6	19,6	40,1	28,4
2013	68,0	47,7	59,2	13,8	18,4	15,5	21,0	41,6	29,9
2014	66,7	47,5	58,5	14,6	20,1	16,6	21,9	40,6	29,9
2015	67,4	46,4	58,6	13,7	21,8	16,5	21,9	40,7	29,8
2016	66,8	46,8	58,2	14,4	21,1	16,8	21,9	40,7	30,0

Källa: SCB, AKU

18. Arbetslösheten bland lågutbildade och lågutbildade inrikes födda i Sverige, år 2005-2016. I åldrarna 20-64 år, uppdelat efter ålder. Procent.

18. Unemployment rate among people with a lower level of education and Swedish born people with a lower level of education in Sweden, 2005-2016. People aged 20-64, by age. Percent.

År	Lågutbildade						Lågutbildade inrikes födda					
	20-24	25-29	30-34	35-44	45-54	55-64	20-24	25-29	30-34	35-44	45-54	55-64
2005	32,3	20,8	14,4	12,1	5,6	5,2	30,5	16,0	8,1	7,2	4,2	5,1
2006	31,0	17,8	14,0	10,3	5,0	4,3	28,8	15,4	9,3	5,7	3,6	4,3
2007	24,4	16,4	14,1	9,5	4,5	4,4	22,8	14,3	10,2	4,9	2,5	4,1
2008	28,5	14,9	14,4	10,4	5,1	4,0	28,4	10,9	7,0	3,8	2,4	3,4
2009	39,4	21,4	19,3	12,6	6,9	6,9	37,6	16,5	14,0	6,2	4,3	6,0
2010	40,5	22,4	17,0	15,0	8,8	7,7	38,3	17,2	12,1	7,6	5,5	6,7
2011	37,3	21,9	18,3	15,0	8,6	7,0	32,6	15,5	9,4	7,0	5,3	5,9
2012	37,0	24,6	18,5	16,0	9,4	7,8	33,1	19,7	10,3	7,0	6,0	6,2
2013	38,3	25,1	20,7	17,5	10,4	7,5	34,9	18,8	9,6	7,2	5,1	5,7
2014	40,1	26,4	22,6	17,5	12,4	7,2	32,4	16,5	12,5	7,5	5,5	5,5
2015	36,4	28,2	20,5	18,7	11,2	7,6	28,3	14,8	8,6	5,4	3,9	5,1
2016	33,8	26,7	18,1	21,5	12,5	7,6	28,0	12,5	7,3	4,8	3,8	5,1

Källa: SCB, AKU

19. Sysselsättningsgraden bland lågutbildade och lågutbildade inrikes födda i Sverige, år 2005-2016. I åldrarna 20-64 år, uppdelat efter ålder. Procent.

19. Employment rate among people with a lower level of education and Swedish born people with a lower level of education in Sweden, 2005-2016. People aged 20-64, by age. Percent.

År	Lågutbildade						Lågutbildade inrikes födda					
	20-24	25-29	30-34	35-44	45-54	55-64	20-24	25-29	30-34	35-44	45-54	55-64
2005	44,5	63,3	65,7	72,4	74,4	58,6	46,6	69,0	73,7	80,8	78,7	60,9
2006	46,7	64,1	65,9	72,2	74,9	60,2	48,9	69,6	72,7	80,7	79,7	63,1
2007	52,7	64,8	64,1	71,2	75,4	59,7	54,4	69,2	73,1	78,7	80,9	63,4
2008	47,9	64,8	65,7	71,0	73,7	59,8	48,0	72,2	76,4	78,7	81,5	63,4
2009	39,2	61,1	61,5	66,6	71,5	59,7	40,4	69,0	71,7	76,4	80,1	63,8
2010	38,4	56,0	64,1	64,0	69,7	60,1	40,0	62,5	75,6	74,1	78,1	65,3
2011	39,6	57,3	61,9	65,4	71,6	60,9	43,2	65,7	75,4	75,9	79,2	66,7
2012	38,6	55,1	62,4	65,7	71,7	60,6	42,6	62,8	74,1	77,2	79,1	67,6
2013	35,7	54,0	59,2	64,3	69,1	59,8	39,1	62,8	74,0	75,8	77,8	67,6
2014	34,7	53,1	58,1	64,0	66,3	61,1	40,4	64,3	70,7	75,8	76,2	67,9
2015	39,3	51,2	59,9	62,6	66,4	60,3	45,6	64,1	72,5	75,8	76,4	67,6
2016	40,3	49,0	62,9	61,0	64,2	60,7	42,9	61,1	76,0	77,5	73,8	67,5

Källa: SCB, AKU

20. Andelen ej i arbetskraften bland lågutbildade och lågutbildade inrikes födda i Sverige, år 2005-2016. I åldrarna 20-64 år, uppdelat efter ålder. Procent.

20. Share of population not in the labour force among people with a lower level of education and Swedish born people with a lower level of education in Sweden, 2005-2016. People aged 20-64, by age. Percent.

År	Lågutbildade						Lågutbildade inrikes födda					
	20-24	25-29	30-34	35-44	45-54	55-64	20-24	25-29	30-34	35-44	45-54	55-64
2005	34,3	20,1	23,3	17,7	21,1	38,2	32,9	17,9	19,8	12,9	17,9	35,8
2006	32,3	21,9	23,3	19,5	21,2	37,1	31,3	17,7	19,9	14,4	17,3	34,1
2007	30,4	22,6	25,4	21,3	21,1	37,6	29,5	19,2	18,5	17,2	17,0	33,8
2008	33,0	23,8	23,3	20,7	22,3	37,7	33,0	18,9	17,8	18,2	16,5	34,3
2009	35,3	22,3	23,7	23,8	23,1	35,9	35,3	17,3	16,6	18,5	16,3	32,1
2010	35,5	27,9	22,8	24,7	23,5	34,8	35,1	24,5	14,0	19,9	17,4	30,1
2011	36,8	26,6	24,3	23,1	21,7	34,5	36,0	22,2	16,8	18,3	16,3	29,1
2012	38,8	27,0	23,4	21,8	20,9	34,3	36,4	21,8	17,3	17,1	15,9	27,9
2013	42,2	27,9	25,4	22,1	22,9	35,3	39,9	22,7	18,1	18,3	18,0	28,3
2014	42,0	27,9	25,0	22,5	24,3	34,2	40,2	23,0	19,1	18,1	19,4	28,1
2015	38,3	28,7	24,6	23,0	25,2	34,8	36,4	24,8	20,7	19,9	20,6	28,7
2016	39,0	33,2	23,2	22,3	26,7	34,4	40,3	30,1	18,0	18,6	23,2	28,9

Källa: SCB, AKU

21. Sysselsättningsgrad, arbetslöshet och andel ej i arbetskraften bland lågutbildade i Sverige, år 2005-2016. I åldrarna 20-64 år, uppdelat efter födelseregion. Procent.

21. Employment rate, unemployment rate and share of population not in the labour force among people with a lower level of education in Sweden, 2005-2016. People aged 20-64, by region of birth. Percent.

År	Sysselsättningsgrad			Arbetslöshet			Andel ej i arbetskraften		
	Inrikes	Europa	Utanför Europa	Inrikes	Europa	Utanför Europa	Inrikes	Europa	Utanför Europa
2005	68,2	55,6	43,8	7,7	12,0	31,7	26,1	36,8	35,9
2006	69,3	56,7	44,7	7,1	10,3	26,6	25,4	36,8	39,1
2007	69,8	53,9	48,1	6,2	11,5	22,1	25,5	39,1	38,2
2008	69,8	52,8	47,5	5,7	13,9	24,5	26,0	38,7	37,0
2009	67,9	53,3	39,8	9,0	14,0	32,1	25,3	38,1	41,4
2010	67,3	50,6	40,2	10,1	17,4	31,8	25,1	38,8	41,0
2011	68,9	53,0	39,6	9,1	15,9	34,1	24,3	37,0	40,0
2012	68,5	51,8	41,2	10,1	18,4	32,2	23,8	36,5	39,2
2013	67,5	49,7	39,7	9,8	18,9	35,1	25,2	38,8	38,9
2014	67,4	50,5	39,5	9,6	17,5	37,9	25,5	38,8	36,4
2015	68,1	51,4	40,7	8,1	17,9	37,7	25,9	37,4	34,7
2016	67,4	51,5	42,8	7,7	15,2	36,9	27,0	39,3	32,1

Källa: SCB, AKU

22. Sysselsättningsgraden bland lågutbildade i Sverige, år 2005-2016. I åldrarna 20-64 år, uppdelat efter födelseregion och kön. Procent.

22. Employment rate among people with a lower level of education in Sweden, 2005-2016. People aged 20-64, by region of birth and gender. Percent.

År	Inrikes		Europa		Utanför Europa	
	Män	Kvinnor	Män	Kvinnor	Män	Kvinnor
2005	74,3	59,6	64,0	47,4	49,6	38,0
2006	75,1	60,6	65,2	48,6	52,0	38,2
2007	75,2	61,6	64,2	45,3	57,1	40,8
2008	75,2	61,5	65,9	42,0	57,3	39,5
2009	73,2	59,9	64,9	42,7	48,0	32,9
2010	74,1	57,0	63,9	39,0	50,4	31,7
2011	75,2	59,1	65,8	41,6	48,1	32,3
2012	74,3	58,9	62,1	42,2	48,2	35,6
2013	74,1	56,8	60,2	39,4	47,8	33,0
2014	73,1	57,2	60,7	40,7	46,3	33,8
2015	74,1	56,8	61,8	41,8	49,3	32,8
2016	72,6	58,3	63,1	41,6	53,3	33,1

Källa: SCB, AKU

23. Arbetslösheten bland lågutbildade i Sverige, år 2005-2016. I åldrarna 20-64 år, uppdelat efter födelseregion och kön. Procent.

23. Unemployment rate among people with a lower level of education in Sweden, 2005-2016. People aged 20-64, by region of birth and gender. Percent.

År	Inrikes		Europa		Utanför Europa	
	Män	Kvinnor	Män	Kvinnor	Män	Kvinnor
2005	7,0	8,8	11,9	12,0	31,5	31,9
2006	6,7	7,7	9,9	10,7	27,0	25,9
2007	5,4	7,7	10,2	13,1	22,6	21,4
2008	5,1	6,7	10,8	17,5	24,4	24,7
2009	8,9	9,4	12,1	16,4	32,9	31,1
2010	9,5	11,3	15,9	19,3	30,1	34,0
2011	8,3	10,5	14,4	18,0	33,7	34,6
2012	9,8	10,7	16,7	20,7	36,0	27,7
2013	8,6	12,3	17,2	21,3	36,1	33,9
2014	8,7	11,7	17,5	17,5	37,2	38,8
2015	7,0	10,8	14,4	22,1	35,2	40,7
2016	7,2	8,7	11,7	19,4	33,7	41,2

Källa: SCB, AKU

24. Andelen ej i arbetskraften bland lågutbildade i Sverige, år 2005-2016. I åldrarna 20-64 år, uppdelat efter födelseregion och kön. Procent.

24. Share of population not in the labour force among people with a lower level of education in Sweden, 2005-2016. People aged 20-64, by region of birth and gender. Percent.

År	Inrikes		Europa		Utanför Europa	
	Män	Kvinnor	Män	Kvinnor	Män	Kvinnor
2005	20,1	34,7	27,3	46,2	27,6	44,3
2006	19,4	34,3	27,7	45,6	28,7	48,5
2007	20,5	33,2	28,6	47,9	26,2	48,0
2008	20,7	34,1	26,1	49,1	24,3	47,5
2009	19,7	33,8	26,2	48,9	28,4	52,2
2010	18,1	35,7	23,9	51,7	27,9	51,9
2011	18,0	33,9	23,2	49,3	27,4	50,6
2012	17,7	34,0	25,5	46,7	24,7	50,7
2013	19,0	35,3	27,3	49,9	25,2	50,1
2014	20,0	35,2	26,4	50,6	26,3	44,8
2015	20,3	36,3	27,8	46,3	23,9	44,6
2016	21,8	36,1	28,6	48,4	19,6	43,8

Källa: SCB, AKU

Fakta om statistiken

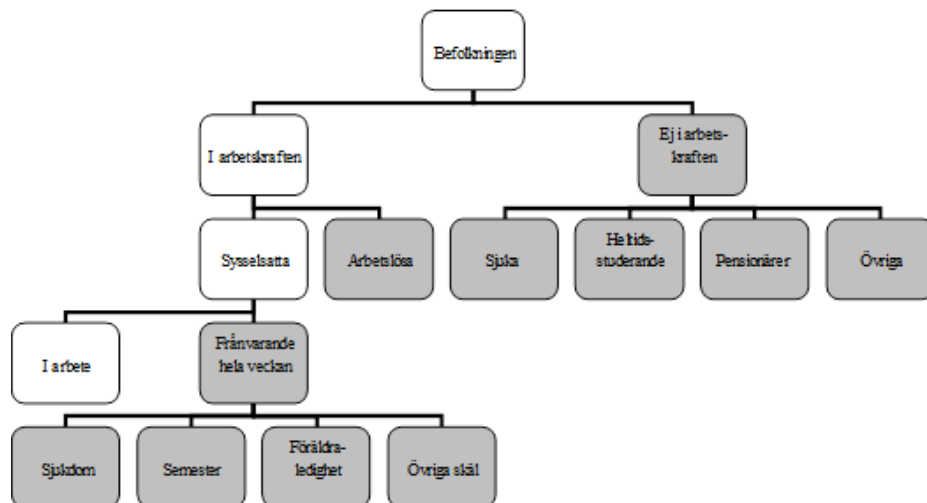
Dataunderlag

I temat används data från Arbetskraftsundersökningarna (AKU) som är en urvalsundersökning. Populationen är personer i åldern 15-74 år som är folkbokförda i Sverige. Data som redovisas i detta tema är huvudsakligen i månadsdata.

Definitioner och förklaringar

April 2005 infördes en ny EU-anpassad Arbetskraftsundersökning, vilket medför att vissa av nedanstående definitioner **inte är jämförbara** med de definitioner som använts till och med mars 2005. Oktober 2007 ändrades den svenska officiella arbetslöshetsdefinitionen till att, i enlighet med ILO:s definitioner och EU:s förordningar, även omfatta heltidsstuderande som sökt och kunnat arbeta. Även åldersgruppen är ändrad i AKU till att avse 15-74 år mot tidigare 16-64 år. För mer information om detta se www.scb.se/aku.

Nedanstående figur visar sambandet mellan några centrala begrepp i AKU. Av figuren framgår också uppdelningen av "befolkningen ej i arbete" på olika grupper vilka är gråmarkerade.



De gråmarkerade rutorna visar vilka undergrupper som ingår i gruppen *Personer ej i arbete*.

Sysseisatta omfattar följande grupper:

-personer som under en viss vecka (mätveckan) utförde något arbete (minst en timme), antingen som avlönade arbetstagare, som egna företagare (inklusive fria yrkesutövare) eller oavlönade medhjälpare i företag tillhörande make/maka eller annan medlem av samma hushåll (= **sysseisatta, i arbete**).

-personer som inte utförde något arbete enligt ovan, men som hade anställning, arbete som medhjälpare hushållsmedlem eller egen företagare (inklusive fria yrkesutövare) och var tillfälligt frånvarande under hela mätveckan. Frånvaron räknas oavsett om den varit betald eller inte (= **sysseisatta, frånvarande från arbetet**). Orsak till frånvaron kan vara sjukdom, semester, tjänstledighet (t ex för vård av barn eller studier), värnpliktstjänstgöring, arbetskonflikt eller ledighet av annan anledning.

Personer som deltar i vissa arbetsmarknadspolitiska program räknas som sysselsatta, t.ex. offentligt skyddat arbete, Samhall, start av näringsverksamhet eller anställning med lönebidrag eller anställningsstöd.

Fast anställda omfattar personer med tillsvidareanställning.

Tidsbegränsat anställda omfattar personer med vikariat, anställningsstöd, säsongsarbete, provanställning eller objekts-/projektanställning samt övriga former av tidsbegränsade anställningar.

Undersysselsatta omfattar personer som är sysselsatta men som arbetar mindre än de skulle vilja göra och som hade kunnat börja arbeta mer under mätveckan eller inom 14 dagar från mätveckans slut.

Arbetslösa omfattar följande grupper:

-personer som var utan arbete under mätveckan men som **sökt** arbete under de senaste fyra veckorna (mätveckan och tre veckor bakåt) och **kunde** arbeta mätveckan eller börja inom 14 dagar från mätveckans slut. Arbetslösa omfattar även personer som har fått ett arbete som börjar inom tre månader, förutsatt att de skulle ha kunnat arbeta mätveckan eller börja inom 14 dagar från mätveckans slut.

Relativa arbetslöshetstalet: Andelen (%) arbetslösa av antalet personer i arbetskraften.

I arbetskraften omfattar personer som är antingen sysselsatta eller arbetslösa.

Relativa arbetskraftstalet: Andelen (%) personer i arbetskraften av befolkningen.

Ej i arbetskraften omfattar:

-personer som varken är sysselsatta eller arbetslösa. Gruppen omfattar bl.a. personer som är studerande som inte har eller sökt arbete, pensionärer, hemarbetande, värnpliktiga eller långvarigt sjuka. Deltagare i de arbetsmarknadspolitiska program som betraktas som utbildning, t.ex. arbetspraktik och arbetsmarknadsutbildning, ingår också i gruppen.

Latent arbetssökande ingår i "ej i arbetskraften" och består av personer som velat och kunnat arbeta mätveckan, men som inte sökt arbete. Till denna grupp hänfördes också t.o.m. AKU september 2007 heltidsstuderande som sökt arbete.

Unga som varken arbetar eller studerar (NEET) omfattar:

- personer som under en given vecka (referensveckan) inte var sysselsatta, och som inte heller deltagit i studier (under referensveckan eller de tre veckorna som föregår referensveckan). Här avses såväl formella som informella studier.

Andel ungdomar som varken arbetar eller studerar: Andelen (%) unga som varken arbetar eller studerar av antalet personer i befolkningen för vilka uppgift om eventuella studier finns.

Befolkningen ej i arbete omfattar grupperna:

- sysselsatta som har varit frånvarande från arbetet minst en hel kalendervecka, arbetslösa samt personer utanför arbetskraften. Gruppen sysselsatta som har varit frånvarande från arbetet hela kalenderveckan delas in efter orsak i undergrupperna sjuka, semester, föräldradighet och övrigt. Personer utanför arbetskraften delas in i undergrupperna sjuka, studerande heltid, pension och övriga.

Så görs statistiken

AKU är en månatlig urvalsundersökning där antalet personer i urvalet varje månad har varierat över tiden. Mellan 1996 och 2000 var urvalsstorleken 17 000 men utökades successivt under 2001 till 21 000 personer för att därefter från och med februari 2004 minska till 19 500. Mellan 2006 och 2009 var 21 500 personer med i urvalet varje månad. Från och med januari 2010 har urvalet utökats till att omfatta 29 500 personer per månad. Som urvalsram används registret över totalbefolkningen (RTB). Tre separata urval används; ett för varje månad i kvartalet. I princip förnyas (roteras) vart och ett av urvalen med en åttondel mellan två på varandra efterföljande undersökningstillfällen. Det innebär att varje urvalsperson intervjuas sammanlagt åtta gånger under en tvåårsperiod. Urvalet räknas upp till befolkningstotaler. Datainsamlingen sker genom datorstödda standardiserade telefonintervjuer. Kodning av näringsgren och sektortillhörighet görs dels genom att utnyttja administrativa register (SCB:s Företagsdatabas FDB) med datorstöd, dels genom manuell kodning. Vid kodning av yrke och socioekonomisk gruppering används dels automatkodning genom matchning mot "lexikon", dels manuell kodning av intervjuvar.

Statistikens tillförlitlighet

De presenterade AKU-resultaten är **skattningar** behäftade med en viss osäkerhet på grund av olika felkällor som urvalsfel, bortfallsfel och mätfel. Felen kan vara slumpmässiga eller systematiska. De senare påverkar resultaten i en viss riktning.

Den **slumpmässiga osäkerheten** beroende på bl.a. urvalsfel och slumpmässiga mätfel kan uttryckas i form av **konfidensintervall** som beräknas med hjälp av skattningens **standardavvikelse**. I flera tabeller anges uppgifterna med osäkerhetstal i form av 95-procentiga konfidensintervall. Genom att beräkna konfidensintervall kan man få en uppfattning om hur stora skillnader mellan exempelvis närliggande månad och år som kan förklaras av slumpmässiga fel.

De **systematiska felens storlek** kan anges först efter särskilda kvalitetsstudier. Analyser av de olika felkällorna i AKU har visat att bortfallet och mätfelen är de felkällor som i första hand orsakar systematiska fel.

Genom användande av hjälpinformation (fr.o.m. 1993) vid skattningsförfarandet har bortfallsfelet reducerats betydligt jämfört med tidigare skattningsförfarande. En mätfelsstudie 2012/2013 visar att bruttofelet (det vill säga felaktigt medtagna och felaktigt uteslutna enheter) för arbetskraftsstatus (sysselsatta, arbetslösa, ej i arbetskraften) uppgår till 2 procent och för variabeln anknytningsgrad (fast-, lös-, utan anknytning) till 6 procent.

Ramtäckning: En viss övertäckning föreligger i AKU beroende på att en del personer, som är födda utomlands, lämnar Sverige utan att anmäla det till svenska myndigheter. Undertäckningen i AKU bedöms vara högst obetydlig.

Bra att veta

Annan statistik

Uppgifter om sysselsättningen redovisas, förutom i AKU, även i andra undersökningar som registerbaserad arbetsmarknadsstatistik (RAMS), företagsbaserad sysselsättningsstatistik samt undersökningen av levnadsförhållanden (ULF). Dessa är dock inte jämförbara med AKU, huvudsakligen beroende på skillnader i undersökningsmetod, definitioner och mättidpunkt.

Arbetsförmedlingen redovisar varje månad uppgifter om antal personer, som är registrerade vid arbetsförmedlingarna och kan ta ett arbete direkt (antalet arbetsökande). Denna statistik är ett bra komplement till AKU t.ex. genom månadsvis redovisning av arbetssökande på regional nivå.

Mer information om statistiken och dess kvalitet ges i en särskild Beskrivning av statistiken på SCB:s webbplats, www.scb.se.

In English

Summary

The theme report in the third quarter of 2017 describes the situation on the labour market for persons with a lower level of education, i.e. persons with no more than compulsory education schooling, aged 20-64.

The structure of the group with a lower level of education

In 2005-2016, the number of persons aged 20-64 with a lower level of education decreased from 841 000 to 586 000. In 2016 the group consisted of 56.9 percent men and 43.1 percent women. The age structure and region of birth changed substantially in 2005-2016. The group with a lower level of education consisted of a larger share of young persons in 2016 compared to 2005. The share of persons with a lower level of education aged 20-34 was 19.8 percent in 2005 and 29.4 percent in 2016. As for region of birth, the group contained a far smaller share of persons born in Sweden and a larger share of persons born outside Europe in 2016 compared to 2005. The share of persons born in Sweden decreased from 78.7 to 58.2 percent and the share of persons born outside Europe increased from 8.9 to 29.4 percent. In this period, the share of persons born in Europe except Sweden changed only slightly.

The labour market situation for persons with a lower level of education 2016

In the group with a lower level of education, the unemployment rate was 16.8 percent, the employment rate was 58.2 percent and the share not in the labour force was 30.0 percent in 2016. Among men the unemployment rate was 14.4 percent, the employment rate was 66.8 percent and the share not in the labour force was 21.9 percent. Among women, the unemployment rate was 21.1 percent, the employment rate was 46.8 percent and the share not in the labour force was 40.7 percent. Thus, the unemployment rate was substantially lower among men, the employment rate was higher and the share not in the work force was lower. Those differences between men and women were considerably larger than those for persons with an upper secondary education or higher.

Among persons born outside Europe with a lower level of education, the attachment to the labour market in 2016 was weaker compared to persons born in Sweden or in the rest of Europe and compared to persons born outside Europe with an upper secondary education or higher. In this group the unemployment rate was 36.9 percent, the employment rate was 42.8 percent and the share not in the labour force was 32.1 percent. In comparison, among persons born outside Europe with an upper secondary education or higher, the unemployment rate was 17.0 percent, the employment rate was 68.4 percent and the share of persons not in the labour force amounted to 17.6 percent.

Similarly, young persons with a lower level of education born in Sweden had a weaker attachment to the labour market in 2016. In the age group 20-24, the unemployment rate was 28.0 percent, the employment rate was 42.9 percent and the share not in the labour force was 40.3 percent. In comparison, persons born in Sweden in the same age group and with at least an upper secondary education had an unemployment rate of 10.9 percent, the employment rate was 66.7 percent and the share not in the labour force was 25.2 percent. Among older persons born in Sweden with a lower level of education, the attachment to the labour market was stronger. For example, among persons aged 35-44, 45-54 and 55-64, the unemployment rate was 5.1 percent or less.

The development on the labour market for persons with a lower level of education

The unemployment rate among persons with a lower level of education increased from 10.0 to 16.8 percent in 2005-2016. In the same period of time, the employment rate decreased from 64.5 to 58.2 percent and the share of persons not in the labour force increased from 28.3 to 30.0 percent. These variables indicate a weaker attachment to the labour market over time in 2005-2016 for persons with a lower level of education.

As was previously mentioned, the structure of the group with a lower level of education has changed considerably in 2005-2016. In 2016, the group consisted of a larger share of young persons and persons born outside Europe. Compared to older persons and persons born in other regions, these groups had a weaker attachment to the labour market. For the group with a lower level of education as a whole, this means that the attachment to the labour market has become weaker. This weakening that has been observed in 2005-2016 is thus partly an effect of changes in the structure of the group with a lower level of education.

In 2005-2016, the unemployment rate among persons with a lower level of education born outside Europe increased from 31.7 to 36.9 percent. The main reason is the fact that the share of persons with a lower level of education born outside Europe who were not in the labour force decreased substantially during this period, and the employment rate in this group decreased slightly. Among persons born in Sweden with a lower level of education aged 20-24, the unemployment rate decreased from 30.5 to 28.0 percent in 2005-2016. However, the employment rate in this group decreased from 46.6 to 42.9 percent in those years. The decrease in the unemployment rate is explained by the fact that the share of young persons born in Sweden who were not in the labour force increased. However, young persons born in Sweden and persons born outside Europe were affected to a larger degree by the financial crisis compared to other groups. Since 2009 the employment rate has increased slightly, both for young persons born in Sweden and for persons born outside Europe with a lower level of education.

List of tables

<u>Persons with a lower level of education in Sweden, 2005-2016. People aged 20-64, by age. Thousands.</u>	31
<u>Age distribution in Sweden, 2005-2016. People aged 20-64. Percent.</u>	31
<u>Region of birth distribution among non-European born in Sweden, 2005-2016. People aged 20-64. Percent.</u>	32
<u>Employment rate, unemployment rate and share of population not in the labour force in Sweden, 2016. People aged 20-64, by gender. Percent.</u>	32
<u>Employment rate, unemployment rate and share of population not in the labour force, 2016. People aged 20-64, by age. Percent.</u>	32
<u>Employment rate, unemployment rate and share of population not in the labour force in Sweden, 2016. People aged 20-64, by gender. Percent.</u>	33
<u>Employment rate, unemployment rate and share of population not in the labour force among people born in Sweden, 2016. People aged 20-64, by age. Percent.</u>	33
<u>Employment rate, unemployment rate and share of population not in the labour force in Sweden, 2016. People aged 20-64, by region of birth and gender. Percent.</u>	33

<u>Employment rate, unemployment rate and share of population not in the labour force among people with a lower level of education in Sweden, 2005-2016. People aged 20-64. Percent.</u>	34
<u>Employment rate, unemployment rate and share of population not in the labour force among people with upper secondary education in Sweden, 2005-2016. People aged 20-64. Percent.</u>	34
<u>Employment rate, unemployment rate and share of population not in the labour force among people with post secondary education in Sweden, 2005-2016. People aged 20-64. Percent.</u>	35
<u>Gender distribution among people with a lower level of education in Sweden, 2005-2016. People aged 20-64, by gender. Percent.</u>	35
<u>Age distribution among people with a lower level of education in Sweden, 2005-2016. People aged 20-64, by age. Percent.</u>	36
<u>Region of birth distribution among people with a lower level of education in Sweden, 2005-2016. People aged 20-64, by region of birth. Percent.</u>	36
<u>Age and region of birth distribution among people with a lower level of education in Sweden, 2005-2016. People aged 20-64, by age and region of birth. Percent.</u>	37
<u>Gender and region of birth distribution among people with a lower level of education in Sweden, 2005-2016. People aged 20-64, by gender and region of birth. Percent.</u>	37
<u>Employment rate, unemployment rate and share of population not in the labour force among people with a lower level of education in Sweden, 2005-2016. People aged 20-64, by gender. Percent.</u>	38
<u>Unemployment rate among people with a lower level of education and Swedish born people with a lower level of education in Sweden, 2005-2016. People aged 20-64, by age. Percent.</u>	38
<u>Employment rate among people with a lower level of education and Swedish born people with a lower level of education in Sweden, 2005-2016. People aged 20-64, by age. Percent.</u>	39
<u>Share of population not in the labour force among people with a lower level of education and Swedish born people with a lower level of education in Sweden, 2005-2016. People aged 20-64, by age. Percent.</u>	39
<u>Employment rate, unemployment rate and share of population not in the labour force among people with a lower level of education in Sweden, 2005-2016. People aged 20-64, by region of birth. Percent.</u>	40
<u>Employment rate among people with a lower level of education in Sweden, 2005-2016. People aged 20-64, by region of birth and gender. Percent.</u>	40
<u>Unemployment rate among people with a lower level of education in Sweden, 2005-2016. People aged 20-64, by region of birth and gender. Percent.</u>	41
<u>Share of population not in the labour force among people with a lower level of education in Sweden, 2005-2016. People aged 20-64, by region of birth and gender. Percent.</u>	41

List of terms

Arbetslösa	unemployed
Anställda	employees
Båda könen	both sexes
Befolkningen	the population
Bruttoflöden	gross flows
Deltid	part time
Därav	of which
Ej i arbetskraften	not in the labour force
Faktiskt arbetade timmar	hours actually worked
Fast anställd	permanent employee
Frånvarande från arbetet	absent from work
Frånvarande från arbetet hela veckan	absent from work the entire week
Frånvarande pga. föräldraledigt	absent due to parental leave
Frånvarande pga. semester	absent due to holiday
Frånvarande pga. sjukdom	absent due to sickness
Frånvarande pga. övriga skäl	absent due to other reasons
Företagare	self-employed
Heltid	full time
Heltidsstuderande	full-time students
I arbetskraften	in the labour force
I arbete	at work
Icke säsongrensade data	non seasonally adjusted data
Inrikes född	born in Sweden
Kvinnor	women
Latent arbetssökande	Persons available to work but not seeking
Långtidsarbetslöshet	longterm unemployment
Län	county
Medelarbetstid	average working time
Medhjälpande familjemedlem	family worker
Mer än vanligt	more than usual
Månad/månadsvis	month/monthly
Män	men
Nettoflöde	net flow
Näringsgren	economic activity (NACE)
Offentlig sektor	public sector
Osäkerhetstal	measure of uncertainty (margin of uncertainty; 1.96 *estimated sampling error)
Outnyttjat arbetskraftsutbud	labour underutilization

Pensionärer	retired persons
Privat sektor	private sector
Relativt arbetskraftstal	activity rate/labour force participation rate
Relativt arbetslöshetstal	unemployment rate
Relativt frånvarotal	absence rate
Riksområde	NUTS 2
Sektortillhörighet	sector of employment
Sjuka	sick persons
Sysselsatta	employed
Sysselsättningsgrad	employment rate
Säsongrensade och utjämnade data	smoothed and seasonally adjusted data
Tidsbegränsat anställd	temporary employee
Tjänstemän	white collar workers
Undersysselsatta	underemployed
Utrikes född	foreign born
Vanligen arbetade timmar	hours usually worked
Varken arbetar eller studerar	neither employed nor in education(NEET)
Yrke	occupation
Ålder	age
Övertid inklusive mertid	Overtime inclusive additional time
Övriga	other/others